

# ÉTUDE DES CHRYSIDIDES DU MUSÉUM DE PARIS

Avec les planches 18 et 19,

PAR R. DU BUYSSON.

Le Muséum de Paris possède plusieurs collections d'Hyménoptères distinctes : celle de Lepeletier de Saint-Fargeau, dont les insectes ne portent malheureusement que très peu d'étiquettes de localités; celle de Bosc; celle de Brullé presque uniquement composée de types décrits par cet auteur; celle de Sichel, très riche comme on va le voir, mais dans laquelle les localités sont indiquées en abréviations dont la clef m'est inconnue, celle de M. H. Lucas et enfin celle de Giraud. Le reste constitue une collection des plus précieuses, puisque c'est l'ensemble des espèces récoltées par les différents explorateurs dans les contrées les plus éloignées et les moins connues. Je vais décrire trente et une espèces nouvelles. Je leur ai donné de préférence le nom de ces hardis voyageurs qui n'ont pas craint d'exposer leur vie pour la Science en même temps que pour la Patrie. Il est bien juste que nos jolies Mouches soient pour nos descendants un souvenir d'aussi périlleux labeurs.

Enfin, si de ce travail il émane un certain avantage pour l'avancement de l'Entomologie, le mérite en revient à notre éminent professeur M. E.-L. Bouvier, qui a bien voulu me soumettre ces abondants matériaux.

## 1<sup>o</sup> Collection proprement dite du Muséum.

CLEPTES CHEVRIERI Frey, ♀. — Patria ignota.

C. PALLIPES Lep., 3 ♂, 1 ♀. — Bordeaux (*Ch. Perroud 1835*) et Patria ignota.

C. SEMIAURATA L., 3 ♂. — Naples (*O. Costa 1835*) et Patria ignota.

C. NITIDULA F., 2 ♂, 2 ♀. — Patria ignota.

C. AFRA Luc., 1 ex. — Algérie : Aïn Tokria (*de Vauloger 1897*).

NOTOZUS PANZERI F., 1 ex. — Liège.

N. PRODUCTUS Dahlb., 1 ex. — Crimée (*Cotty 1856*).



N. PRODUCTUS var. VULGATUS Buyss., 4 ex. — Suisse et Patria ignota.

N. GAYI Spin., 1 ex. — Chili (*Gay* 1843). — Cet insecte est peut-être celui qui a servi à Spinola pour sa description dans *Gay's Hist. fisica de Chile*, VI, p. 413, n° 1 (1851) et à Dahlbom, dans ses *Hym. Europ. praecipue borealia*, t. II, p. 47, n° 23 et pl. III, fig. 54, 55<sup>a</sup> et 55<sup>b</sup>. Malheureusement la tête et les pattes manquent. Pour compléter les descriptions de ces deux auteurs, je dois ajouter : corps large, bleu-vert avec quelques reflets bleu-indigo ; thorax à gros points assez profonds, épars ; écusson et postécusson grossièrement réticulés ; postécusson en lame courte, largement arrondie, absolument comme l'a figurée Dahlbom ; angles posticolatéraux du métathorax étroits, linéaires, divariqués ; écailles bleu-vert, subscarieuses ; ailes assez enfumées dans le tiers apical ; abdomen court, large, à points fins, assez serrés, devenant plus gros et ruguleux sur le 3<sup>e</sup> segment ; 1<sup>er</sup> segment très court, le 2<sup>e</sup> long, avec la bordure apicale très engainante, amincie, scarieuse, le 3<sup>e</sup> subtriangulaire, caréné légèrement dans toute sa longueur, la plate-forme apicale en fer à cheval, avec l'incision triangulaire, les côtés du segment légèrement bisinués, la bordure scarieuse-hyaline ; ventre bleu-vert. — Voir pl. 18, fig. 1 a, 1 b.

ELLAMPUS PUSILLUS F., 2 ex. — Environs de Paris ; St-Leu.

E. BIDENTULUS Lep., 2 ex. — Liège ; Sénégal. Cette dernière localité est sûrement inexacte ; Valais : Bérissal (*Noualhier*).

E. AENEUS Panz., 3 ex. — Liège ; Constantinople ; Bordeaux (*Ch. Perroud* 1835).

E. AURATUS L., 18 ex. — Bordeaux (*Ch. Perroud* 1835) ; environs de Paris (*Bagriot* 1856) ; Sérignan (*Fabre*) ; France (*Finot* 1896) ; Suisse ; Patria ignota ; Tanger (*Favier* 1859) ; Haute-Vienne : Nieul (*Noualhier*).

E. AURATUS var. MACULATUS Buyss. — Environs de Paris.

E. AURATUS var. TRIANGULIFER Ab. — Valais : Bérissal (*Noualhier*).

PHILOCTETES CAUDATUS Ab., 4 ex. — Algérie : Bône ; Ammi-Moussa (*de Vauloger* 1895).

P. DEFLEXUS Ab., 4 ex. — Égypte : Suez (*Letourneux* 1896) ; Le Caire (*Hénon, de Vauloger*).

P. OMALOIDES Buyss., 1 ex. — Algérie : Chellala (*de Vauloger* 1895).

HOLOPYGA DOHRNI Dahlb., 1 ex. — St-Domingue (*Hogard*).

H. CHLOROIDEA Dahlb., 18 ex. — Portugal 1840 ; Liège ; Lapreste et Patria ignota.



H. FERVIDA F., 10 ex. — Portugal 1840; Liège; Palerme; environs de Paris et Patria ignota.

H. GLORIOSA F., 4 ex. — Liège; Suisse; Patria ignota.

H. GLORIOSA var. IGNICOLLIS Dahlb., 4 ex. — Montpellier; environs de Paris; France méridionale (*Daubé* 1835); Algérie: Taguin (*de Vauloger* 1895).

H. GLORIOSA var. AMOENULA Dahlb., 7 ex. — Syra; Mongolie septentrionale: Kouldia Ourga (*J. Chaffanjon* 1896); Algérie (*Coll. H. Lucas* 1849).

H. GLORIOSA var. OVATA Dahlb., 4 ex. — Liège; Allevard; Corse; Portugal 1840.

H. GLORIOSA var. VIRIDIS Guér., 2 ex. — Égypte: Suez (*Letourneux* 1896); Djibouti (*Jousseume* 1896). Le dernier exemplaire est vert gai vif en entier.

H. MAURITANICA Luc., 6 ex. — Afrique (*Delalande*); Algérie: Aïn Baniou (*P. Lesne* 1897); Chellala, Aïn-Sefra, Aïn Tokria (*de Vauloger* 1895).

HEDYCHRIDIUM SUTURALE Mocs., 2 ex. incomplets. — Chili (*Gay* 1843). — Je dois ajouter à la description de M. le Dr A. Mocsary (*Mon. Chrysid. Orb. terr. Univ.*, 1889, p. 140, n° 140): tête épaisse, à points serrés, petits, réguliers; pronotum étroit, à côtés sinués à la base, le dessus déprimé en avant; ponctuation des pro- et mésonotum, irrégulière, ruguleuse, peu serrée; écusson, postécusson et mésopleures grossièrement réticulés; ponctuation abdominale fine, irrégulière, un peu serrée; 3<sup>e</sup> segment abdominal avec un léger petit rebord tout le tour; ventre lisse, avec quelques rares points; ailes assez enfumées ♀.

H. ROSEUM Rossi 5 ex. — Patria ignota et Brésil (*Gaudichaud* 1833). Cette dernière localité est sûrement fausse; Valais: Sierre (*Noualhier*).

H. ROSEUM. var. NANUM Chevr., ♀. — Afrique (*Delalande*). — Taille beaucoup plus grande, 6 mill.; le 1<sup>er</sup> segment abdominal est d'un beau bleu-vert avec la troncature antérieure rousse, le reste de l'abdomen comme chez le type de Chevrier.

H. MINUTUM Lep., 5 ex. — Bordeaux (*Ch. Perroud* 1835); environs de Paris; Liège; Bruxelles.

H. ANALE Dahlb., — Algérie: Aïn Tokria (*de Vauloger* 1895).

**H. Dybowskii** n. sp. — ♀? Corps de taille presque petite, entièrement d'un beau vert-bleu, rendu terne par une ponctuation uniforme serrée et réticulée, médiocre et ocellée sur l'avant-corps, fine et subcoriacée sur l'abdomen. Pubescence de tout le dorsulum très courte, très



fine, abondante, blanc sale. Tête épaisse, un peu plus large que le pronotum, cavité faciale peu profonde, finement ponctuée, coriacée, canaliculée au milieu; antennes brunes, les deux premiers articles vert subdoré; pronotum rectangulaire, déprimé, les côtés sinués distinctement, les angles antérieurs obtus; écusson et postécusson plus grossièrement réticulés, les angles posticolatéraux recourbés légèrement en arrière; ailes un peu enfumées dans le tiers apical; pattes concolores, tarsi bruns. Abdomen déprimé en avant; le 2<sup>e</sup> segment légèrement caréné longitudinalement, la partie postérieure légèrement renflée; 3<sup>e</sup> segment court, légèrement déprimé sur le disque, puis un léger bourrelet assez étroit sur presque toute la bordure du segment, la marge apicale est beaucoup plus large au milieu et terminée à l'apex par deux dents subaiguës, séparées entre elles par une profonde émarginatura à sinus arrondi; vers le tiers antérieur chacun des côtés du segment est légèrement sinué. Ventre vert, très brillant, lisse, chaque segment marginé de noir. — Long. 5,5 mill. — Voir pl. 18, fig. 2 a, 2 b.

Patrie : Congo (*Dybowski* 1896).

Cet insecte, qui appartient en tout au genre *Hedychridium*, est des plus curieux et forme un type particulier. Je suis heureux de le dédier à notre éminent géographe, aussi aimable que savant.

HEDYCHRUM FLAMMULATUM Sm., ♀ d'une taille exceptionnellement grande, 6 mill. — Bengale (*Diard et Duvaucel* 1815).

H. COELESTINUM Spin., 3 ex. — Obock (*D<sup>r</sup> Jousseume* 1896); Abyssinie (*Raffray* 1882); Congo français : Hte-Sanga (*P. A. Ferrière* 1897).

H. FRIWALDSKYI Mocs., ♂. — Turkestan méridional (*Capus et Bonvalot* 1881). — Pour compléter la description de M. le D<sup>r</sup> A. Mocsary (*Mon. Chrys. Orb. terr. Univ.*, 1889, p. 164, n<sup>o</sup> 173), je dois ajouter : pubescence courte, blanc sale; avant-corps pouvant être violet foncé; mandibules avec une large tache roux testacé au milieu; fouet des antennes pouvant être obscurci de brun; ponctuation de l'avant-corps grosse, ruguleuse, peu serrée, assez profonde, les intervalles élevés, brillants, lisses; pronotum long, assez fortement convexe, les côtés convergents en avant, postécusson assez gibbeux, subconique postérieurement, le dessus déprimé.

H. CHALYBAEUM Dahlb., ♂. — Liège.

H. RUTILANS Dahlb., 34 ♂ ♀. — Portugal (1840); France méridionale (*Dufour* 1834); Le Vésinet, Créteil (*Sichel* 1866); environs de Paris; Liège; Patria ignota (*Argelias* 1834).



H. RUTILANS var. PERFIDUM Buyss., 5 ex. — Montpellier (*Audouin* 1834), Environs de Tanger (*Favier* 1857).

H. LONGICOLLE Ab., 3 ♂ ♀. — Bordeaux (*Ch. Perroud* 1835).

H. GERSTAECKERI Chev., 25 ♂ ♀. — Environs de Paris; Vosges; Liège; royaume de Naples (*O. Costa* 1853) et Patria ignota; Haute-Vienne : Nieul (*Noualhier*).

H. LUCIDULUM F., 32 ♀ 26 ♂. — Environs de Paris (*Sichel* 1866); Corse; France méridionale (*Dufour* 1834, *H. Lucas* 1833, *Daubé* 1835); Montpellier (*Chabrier* 1834); Valais : Martigny; Haute-Vienne : Nieul (*Noualhier*); Le Vésinet; Liège; Patria ignota; royaume de Naples (*O. Costa* 1853); Amérique du Nord. — Il se pourrait, en effet, que l'*H. lucidulum* F. soit cosmopolite, comme les *C. nitidula* F. et *ignita* L.

H. LUCIDUM var. SZABOI Mocs., 3 ♀. — Chapet? (1866).

H. NEOTROPICUM Mocs., 4 ♂ ♀. — Mexique : Orizaba (*Biart* 1862).

EUCHROEUS CANDENS Kl. Dahlb., 11 ♂ 2 ♀. — Obock (*M. Maindron* 1893). — D'après les nombreux exemplaires que j'ai vus, il m'est permis d'affirmer que l'*E. amabilis* Mocs. n'est qu'une simple variation de cette espèce. La ponctuation varie quelque peu, ainsi que le coloris, surtout chez la femelle. Chez cette dernière, l'abdomen principalement est très variable de couleur : il peut être entièrement vert-bleu, ou bleu-indigo, ou avec des taches ou des segments bleu-indigo, ou avec des reflets violet-feu ou violet-rosé avec des tons des plus étincelants. L'*E. coerulans* Dahlb. est le ♂ de l'*E. candens* Dahlb., ainsi que l'a reconnu M. le Dr Mocsary.

E. PELLUCIDUS Rad., 2 ♂. — Obock (*M. Maindron* 1896). — Varie du bleu-foncé au vert-gai, parfois avec quelques légères teintes dorées.

E. PURPURATUS F., ♂ ♀. — Mantes, Liège.

CHRYSOGONA n. sp. — Trop incomplète pour la décrire. — Chili (*Gay* 1843).

CHRYSIS CALEDONICA Mocs., 10 ♂ ♀. — Australie (*von Mueller* 1895), Tasmanie (*Verreaux* 1847). — L'exemplaire décrit par M. A. Mocsary (*l. c.*, p. 202, n° 214), actuellement dans ma collection, est une femelle. Le coloris peut varier du bleu foncé au vert gai avec des reflets dorés et même quelques taches bleu foncé sur l'abdomen; le pronotum est toujours sinué sur les côtés; le 3<sup>e</sup> segment abdominal, ordinairement très entier, peut aussi avoir de chaque côté, à la naissance de la marge apicale, un petit angle aigu dirigé en arrière. Le 5<sup>e</sup> segment dorsal, chez la femelle, rappelle celui des *Stilbum* : il est canaliculé dans



toute sa longueur, avec des aspérités transversales, assez fortes; le 6<sup>e</sup> segment est également épaissi et creusé d'un sillon longitudinal, l'extrémité aiguë. Le mâle se distingue de la femelle par la pubescence de l'avant-corps longue, dressée, blanchâtre et par le 3<sup>e</sup> segment abdominal court, largement tronqué, arrondi. Généralement la nervure cubitale est effacée; la nervure anale peut s'arrêter à la hauteur de la nervure médio-discoïdale; la radiale varie également beaucoup de longueur. — Voir pl. 18, fig. 5 a, 5 b, 5 c, 5 d.

C. INCRASSATA Spin., ♂. — Syra.

C. BARBARA Luc., ♀. — Algérie : Aïn-Oulmen (*P. Lesne* 1897); 3 ex. Tunisie : Sfax (*de Vauloger* 1896).

C. COERULEIPES F., 9 ex. — Montpellier; Toscane (*Passerini* 1840); Montpellier (*Chabrier* 1834); Piémont (*Pecchioli* 1842), France (*Finot* 1896).

C. PURPUREIFRONS Ab., ♀. — Portugal.

C. HYBRIDA Lep., 3 ex. — Paris; Portugal (1840); Patria ignota.

C. DICHROA Dahlb., 3 ex. — Nice; Syra; Égypte et Syrie (*Reiche* 1855).

C. DICHROA VAR. MINOR Mocs., 8 ex. ♂ ♀. — Syra.

C. SERVA Buyss. ?? ♀ (très incomplète). — Arabie.

C. NEGLECTA Schuck. — Patria ignota.

C. AUREICOLLIS Ab., ♂ ♀. — Algérie : Bône (1868), environs d'Alger, Bouzarea (26 févr. 1893).

C. REFULGENS Spin., 8 ♂ ♀. — Montpellier (*Audouin* 1834); Portugal (1840); Patria ignota; Sénégal (*Barthélemy* 1834).

C. VARICORNIS Spin., ♂ ♀. — Syrie; Algérie : Bône, Ammi-Moussa, Aïn-Tokria (*de Vauloger*); Patria ignota; Égypte (*Bové* 1833). — Un exemplaire mâle de Syrie a les tarsees roux beaucoup plus clair que d'habitude.

C. SULCATA Dahlb., ♀. — Sans localité.

C. AERATA Dahlb., ♀. — Patria ignota.

C. MULSANTI Ab., 4 ♂ ♀. — Montpellier (*Chabrier* 1834); Portugal (1840); Patria ignota. — Une femelle de Portugal a l'abdomen vert doré vif, avec quelques reflets feu par places.

C. SIMPLEX Dahlb., 2 ex. — Algérie (*Collection H. Lucas* 1849); Patria ignota.



*C. UNIFORMIS* Dahlb., 13 ex. — Syra.

*C. AUSTRIACA* F., 8 ex. — Patria ignota.

**C. Davidi** n. sp. — ♀ Corps de taille moyenne, allongé; pubescence assez longue, raide, dressée, noirâtre; avant-corps bleu-vert, abdomen d'un beau feu doré. Tête plus large que le pronotum, face plane, densément ponctuée, le front convexe; joues longues, non parallèles, antennes noirâtres, le 3<sup>e</sup> article très long, au moins aussi long que les deux suivants réunis; ponctuation de l'avant-corps médiocre, irrégulière, serrée, ruguleuse, subréticulée. Pronotum court, étroit, à côtés parallèles; postécusson convexe, avec une fossette assez grande en dessus, antérieurement; angles posticolatéraux du métathorax petits, subobtus; mésopleures convexes, normales; pattes concolores, tarsi brun roux; ailes un peu fumeuses, à nervures très épaisses, cellule radiale grande et fermée. Abdomen allongé, à points fins, assez serrés sur le 1<sup>er</sup> et 3<sup>e</sup> segment, un peu espacés sur le 2<sup>e</sup>, la partie apicale est brillante, par suite de la ponctuation très effacée; 3<sup>e</sup> segment ovale, subtronqué-arrondi, régulièrement convexe sur le disque, les côtés droits et convergents en arrière; la série antéapicale large, peu profonde, à fovéoles fermées, obsolètes, séparées, peu distinctes; marge apicale entière, subtronquée-arrondie. Ventre feu, taché de noir. — Long. 9 mill. — Voir pl. 18, fig. 3 a, 3 b.

Cette *Chrysis* est du groupe des *C. hirsuta*, *osmia*, *austriaca*. Elle a été rapportée de Jehol, au nord de Pékin, par l'abbé A. David, en 1865.

**C. Bovei** n. sp. — ♂ Corps de taille médiocre, étroit, subparallèle, avant-corps bleu-vert, abdomen d'un beau feu-doré; pubescence assez abondante, grisâtre obscur. Tête épaisse, plus large que le pronotum, à points médiocres, serrés, assez profonds; front convexe, cavité faciale courte, finement striée transversalement au milieu, les côtés couverts de poils blancs, finement et densément pointillés; joues médiocres, arrondies, non parallèles; antennes noir-brun, les trois premiers articles verts, le 3<sup>e</sup> distinctement plus long que le 4<sup>e</sup>; pronotum assez long, étroit, subparallèle, un fort sillon médian antérieurement; ponctuation des pro- et mésonotum assez grosse, irrégulière, subréticulée, les intervalles pointillés, celle de l'écusson plus grosse; postécusson brièvement conique, ponctué-réticulé; angles postico-latéraux du métathorax très courts, très larges, obtus; mésopleures normales; écailles vert bleu, ailes légèrement enfumées, cellule radiale étroite, allongée, ouverte; pattes concolores, tarsi brun-roussâtre. Abdomen subcylind-



drique, assez convexe, couvert de points petits, serrés, subcoriacés : 1<sup>er</sup> segment avec la troncature antérieure verdâtre, à points plus gros, espacés, une petite ligne médiane en dessus très finement pointillée; 3<sup>e</sup> segment subtronqué, régulièrement convexe sur le disque, légèrement renflé de chaque côté, la série antéapicale faiblement creusée, à fovéoles petites, irrégulières, ouvertes, un peu verdâtres, au nombre de 12 environ; marge apicale concolore, légèrement réfléchie en dessus, subcarénée dans toute la largeur de la partie droite formant la troncature; de chaque côté un sinus après la naissance de la marge forme deux petits angles très obtus, les internes en angle presque droit; les côtés du segment courts, presque droits. Ventre feu doré, taché et marginé de noir. — Long. 9 mill. — Voir pl. 18, fig. 4 a, 4 b.

Cette espèce a été prise aux environs d'Alger, en 1838, par Bové. Elle rappelle la *C. Djelma* Buyss. et peut-être la *C. sinuosiventris* Ab. que je n'ai pas pu voir et dont la description est insuffisante.

*C. MEDIOCRIS* Dahlb., 3 ♂ ♀. — Paris et Patria ignota.

*C. SAUSSUREI* Chev., ♂. — Haute-Vienne : Nieul (*Noualhier*); Patria ignota.

*C. TRANSCASPICA* Mocs., ♂. — Dardanelle.

*C. ELEGANS* Lep., 3 ♂ ♀. — Perpignan (*Alleron* 1838); Montpellier (*Audouin* 1834) et Patria ignota.

*C. SUCCINCTA* L., 10 ♂ ♀. — Environs de Paris (*Sichel* 1866); Bordeaux (*Ch. Perroud* 1835); environs d'Alger (*Bové* 1838).

*C. SUCCINCTA* var. *BICOLOR* Lep., 3 ex. — Liège; Valais : Bérissal (*Noualhier*).

*C. HOVA* Sauss., 2 ♂ 1 ♀. — Madagascar (*P. Camboué* 1894). — Le mâle, resté inédit, diffère de la femelle par son corps un peu plus trapu, les teintes feu beaucoup moins vives, remplacées par des teintes doré verdâtre ou simplement vert gai; le 3<sup>e</sup> segment abdominal un peu plus court, plus convexe, avec les dents latérales plus courtes.

*C. PELLUCIDA* Buyss., ♀. — Nord de Pékin : Jehol (*A. David* 1865).

*C. SCIOENSIS* Grib., ♀. — Obock (*D<sup>r</sup> Jousseume* 1896).

*C. CYANEA* L., 11 ex. — Environs de Paris (*Sichel* 1866), Le Vésinet; Patria ignota; Bordeaux (*Ch. Perroud* 1835); Liège; Valais : Bérissal (*Noualhier*).

*C. MUCRONATA* Brullé, 5 ex. — Mexique : Orizaba (*Biart* 1862); Venezuela : Bas-Sarare (*F. Geay* 1896).



C. TRIDENS Lep., 2 ♀. — Amérique septentrionale (*de Castelnau 1843*); Patria ignota.

C. BRASILIANA Guér., 2 ♀. — Brésil (*A. Saint-Hilaire 1815*); Mexique : Orizaba (*Biart 1862*).

C. INDIGOTEA Duf. et Perris, 3 ♂ ♀. — Paris; Patria ignota.

C. ELECTA Walk., 1 ♂. — Égypte (*Bové 1833*).

C. OCTAVII Buyss., ♀. — Obock (*M. Maindron 1883*). — Varie du bleu-indigo au bleu-vert vif.

C. CATAGRAPHA Buyss., ♂. — Natal.

**C. Maindroni** n. sp. — Corps étroit, cylindrique, long, bleu-vert vif, avec la base des segments abdominaux plus bleu vif, et quelques reflets vert-subdoré sur les aires latérales du mésonotum et les côtés de l'abdomen; pubescence courte, rare, blanche. Tête épaisse, légèrement plus large que le pronotum, à points médiocres, réguliers, modérément serrés; front convexe, sans carène; cavité faciale creusée seulement au milieu assez profondément et striée transversalement, les côtés convexes et densément ponctués; joues très longues, parallèles, de la longueur du scape; clypéus très court; antennes brunâtres, les trois premiers articles bleu-vert, le 3<sup>e</sup> médiocre, long cependant comme les deux suivants réunis. Pronotum court, très convexe, transversal; ponctuation thoracique médiocre, peu serrée, irrégulière, les intervalles pointillés; écusson horizontal, à point un peu plus gros; postécusson convexe, épais, ce qui allonge sensiblement le métathorax, ponctuation réticulée; angles posticolatéraux du métathorax larges, à pointe obtuse; mésopleures normales; écailles bleu-vert, ailes hyalines, cellule radiale longue, subfermée; pattes concolores, tarsi brun-roussâtre. Abdomen cylindrique, à points gros, peu serrés : 2<sup>e</sup> segment long, légèrement caréné, les angles posticolatéraux obtus-arrondis; 3<sup>e</sup> segment légèrement déprimé transversalement à la base, un peu renflé sur les côtés avant la série antéapicale, celle-ci faiblement creusée, 14 fovéoles petites, arrondies, ouvertes, séparées, irrégulières; marge apicale courte, quadridentée; dents disposées sur une ligne peu courbe, subéquidistantes, les internes triangulaires, aiguës, petites, les externes le double plus fortes, larges, à pointe obtuse, dirigée en bas, les côtés de la marge bisinués, les émarginatura subégales, à sinus arrondi. Ventre vert-bleu, taché et marginé de noir. Oviscapte brun-roussâtre. — ♀ Long. 7 mill. — Voir pl. 18, fig. 8 a, 8 b.

Patrie : Obock (*M. Maindron 1893*).



**C. Rabaudi** n. sp. — Corps assez robuste, de taille médiocre, sub-parallèle, subdéprimé, l'avant-corps vert, l'abdomen vert-bleu, bleu vif de chaque côté à la base des segments; pubescence abondante, dressée, brunâtre. Tête de la largeur du pronotum, à points assez gros, serrés, subréticulés, chaque ocelle accompagné d'une fossette; front avec une carène triangulaire; cavité faciale couverte de poils blancs, densément pointillée; joues courtes, non parallèles; mandibules bidentées; antennes marron, les deux premiers articles verts, le 3<sup>e</sup> un peu plus long que le 4<sup>e</sup>. Pronotum court, à côtés convergents en avant; ponctuation thoracique assez grosse, serrée, réticulée, ruguleuse; mésopleures normales; angles posticolatéraux du métathorax petits, recourbés en arrière, à pointe aiguë; écailles bleues, ailes hyalines, cellule radiale subfermée; pattes concolores, tarses roux, le 1<sup>er</sup> article testacé très clair. Abdomen large, chaque segment très légèrement contracté à la base, la ponctuation grosse, serrée, réticulée, ruguleuse; 2<sup>e</sup> segment légèrement caréné, les angles posticolatéraux droits, obtus; 3<sup>e</sup> segment court, régulièrement convexe, série antéapicale non creusée, 16 fovéoles ouvertes, médiocres, espacées, arrondies; marge apicale courte, quadridentée: dents disposées sur une ligne peu courbe, équidistantes, les externes un peu plus petites, aiguës, les internes obtuses, les côtés de la marge largement sinués, avec un petit angle à la naissance de la marge, les côtés du segment presque droits, les émarginatura à sinus obtus, celle du milieu un peu plus profonde. Ventre vert gai, 2<sup>e</sup> segment taché de noir. — ♂ Long. 7 mill. — Voir pl. 19, fig. 3 a, 3 b.

Patrie: Pays des Somalis: Medjourtine (*Rabaud* 1881).

**C. Campanai** n. sp. — Corps large, trapu, de taille moyenne, vert gai avec l'aire médiane du mésonotum, le postécusson et la base des segments abdominaux bleu vif. Tête un peu plus large que le pronotum, à points médiocres, serrés, rugueux, irréguliers, front avec une vague carène transversale et quelques traces de deux rameaux allant vers le 1<sup>er</sup> ocelle; cavité faciale vert doré, couverte de poils blancs et densément pointillée; joues longues, de la longueur du scape, sinuées et fortement convergentes en avant, ce qui rend la face triangulaire; mandibules bidentées; clypéus long; antennes marron, les deux premiers articles et la base du 3<sup>e</sup> verts, le 3<sup>e</sup> court, à peine plus long que le 4<sup>e</sup>. Pronotum court, à côtés convergents en avant, plan sur le disque, la ponctuation serrée, assez grosse, ruguleuse, réticulée, celle du reste du thorax plus grosse, espacée, ruguleuse, peu profonde; postécusson réticulé; angles posticolatéraux du métathorax petits,



subaigus; mésopleures normales, écailles vert-bleu, ailes légèrement enfumées, les nervures grosses, noires, légèrement bleuissantes; pattes concolores, tarsi brun-roussâtre. Abdomen vaguement caréné, large, un peu déprimé, à points assez gros, irréguliers, assez serrés, sub-réticulés; angles posticolatéraux du 2<sup>e</sup> segment droits obtus; 3<sup>e</sup> segment régulièrement convexe, la série antéapicale faiblement creusée, 14 fovéoles ouvertes, arrondies, séparées, médiocres; marge apicale quadridentée: dents disposées sur une ligne presque droite, subégales, sub-équidistantes, les internes obtuses, les côtés de la marge droits, avec un léger sinus à sa naissance, les émarginatura à sinus obtus, celle du milieu subtriangulaire et un peu plus profonde, les côtés du segment droits, subcontinus avec ceux de la marge. Ventre vert-bleu, marginé et taché de noir. — ♂ Long. 7,25 mill.

Patrie: Angola: Huilla (*Campana* 1886).

**C. opacula** n. sp. — Corps de petite taille, vert-bleu, peu brillant, l'occiput, l'aire médiane du mésonotum et l'abdomen plus bleu, le 2<sup>e</sup> segment abdominal avec une petite tache discoïdale bleu-indigo. Tête épaisse, plus large que le pronotum, une tache noir-bleu aux ocelles, front avec quelques traces de carène, cavité faciale creusée, finement pointillée, avec de gros poils blancs, joues médiocres, non parallèles, clypéus excessivement court; antennes marron-roussâtre, les deux premiers articles verts, le 3<sup>e</sup> court, à peine plus long que le 4<sup>e</sup>; ponctuation de l'avant-corps médiocre, peu serrée, réticulée; pronotum court, à côtés un peu convergents en avant; écusson et postécusson à reflets un peu dorés, angles posticolatéraux subaigus, à pointe un peu décombante; mésopleures normales, écailles vertes subscarieuses-roussâtres; ailes faiblement enfumées; pattes concolores, tarsi roux. Abdomen ovale, un peu déprimé, à poils clair-semés, hérissés, blanchâtres, le disque légèrement caréné, la ponctuation un peu plus grosse, réticulée; angles posticolatéraux du 2<sup>e</sup> segment obtus; 3<sup>e</sup> segment semi-elliptique, peu convexe, légèrement renflé sur les côtés avant la série antéapicale, celle-ci peu profonde, 10 fovéoles, grandes, ouvertes, rapprochées, arrondies; marge apicale bleu-foncé, quadridentée: dents disposées sur une ligne très courbe, courtes, obtuses, sub-équidistantes, les internes un peu plus fortes, les côtés de la marge presque droits, ceux du segment arqués légèrement, les émarginatura subégales, à sinus arrondi, celle du milieu plus profonde. Ventre vert. — ♀ Long. 5,5 mill. — Voir pl. 18, fig. 6.

Patrie: Le Caire (*Dr Walter Innes* 1882).



C. FUSCIPENNIS Brullé, 18 ex. — Chine : Kiang-si, Nord de Pékin, Jehol (A. David 1865, 1869, 1875); montagnes du haut Song-Shai (Rabier 1895), Cochinchine (1861); Bangkok (Harmand 1885); Siam (1886); Luang-Prabang à Theng (Pavie 1888); Asie (Godefroy 1834); Bengale (Diard et Duvaucel 1815).

C. COTESI Buyss., 3 ♀. — Bengale (Diard et Duvaucel 1815).

**C. longissima** n. sp. — Corps de taille presque grande, très allongé, parallèle, subcylindrique, entièrement bleu-vert, avec le disque de l'abdomen bleu-indigo. Tête arrondie, épaisse, de la largeur du pronotum, une tache bleu-indigo vers les ocelles, le front avec une carène transversale se continuant de chaque côté le long des orbites internes, les côtés de la tête carénés en bas des yeux; cavité faciale carrée, évasée; joues longues, presque aussi longues que le 3<sup>e</sup> article antennaire, non parallèles, un peu bouffies; mandibules simples; antennes noirâtres, les quatre premiers articles verts, le 3<sup>e</sup> plus long que le 4<sup>e</sup>. Ponctuation de l'avant-corps médiocre, assez serrée, irrégulière, subréticulée avec de petits points entremêlés; pronotum long, à côtés parallèles, un sillon médian; aire médiane du mésonotum bleu-indigo, écusson plan, postécusson assez long, convexe; angles posticolatéraux du métathorax larges, à pointe courte, subaiguë, recourbée en arrière; mésopleures grossièrement réticulées, normales, l'aire inférieure creusée et carénée tout autour, surtout en avant; écailles bleu-indigo, ailes assez enfumées, nervures épaisses, bleuissantes, cellule radiale presque fermée; pattes concolores, tarsi noirâtres. Abdomen très long, légèrement caréné dans toute sa longueur, ponctuation médiocre, peu serrée, les intervalles avec quelques petits points; 1<sup>er</sup> segment fortement trisillonné en avant; angles posticolatéraux du 2<sup>e</sup> segment droits; 3<sup>e</sup> segment long, à points plus serrés et plus gros, légèrement déprimé sur le disque; série antéapicale large, profonde, séparée au milieu par la carène, 10 fovéoles larges, ouvertes, arrondies; marge apicale quadridentée : dents disposées sur une ligne très courbe, petites, aiguës, égales, subéquidistantes, les émarginatura externes à fond subrectiligne, celle du milieu à fond largement arrondi, les côtés droits, subcontinus avec ceux du segment. Ventre vert-bleu. 2 ♀. — Long. 10,25 mill.

Patrie : Kiang-Si (A. David 1875).

C. IONOPHRIS Mocs., ♀. — Kiang-Si (A. David 1869). — Je dois ajouter à l'excellente description de M. le Dr A. Mocsary (*Termesztrajzi füzetek*, vol. V, part. 4, 1892, p. 226, n<sup>o</sup> 19) : varie du vert doré au vert



bleu; cavité faciale très profonde, occupant toute la face; la carène frontale peut former aussi deux petits rameaux se dirigeant vers le 1<sup>er</sup> ocelle; angles posticolatéraux du 2<sup>e</sup> segment abdominal droits; côtés du 3<sup>e</sup> segment abdominal droits, ceux de la marge sinués juste avant les dents externes; l'aire inférieure des mésopleures carénée postérieurement.

**C. NOMIMA** Buyss., 2 ♀. — Arabie : Djedda (*Botta* 1839); Égypte : Le Caire (*Hénon*).

**C. VIRIDANS** Rad., 3 ♀, 2 ♂. — Turkestan méridional (*Capus et Bonvalot* 1881); Indes anglaises : Dardjiling (*Harmand* 1890); Siam (*Pavie* 1886). — Le mâle, resté jusqu'ici inédit, diffère de la femelle par le 3<sup>e</sup> segment abdominal un peu plus court, plus transversal, les fovéoles plus grandes, souvent confluentes, et par le 3<sup>e</sup> article antennaire un peu plus court. Les mandibules sont simples.

**C. Verreauxi** n. sp. — Corps de taille moyenne, allongé, parallèle, bleu foncé, avec le dessus de la tête, du thorax et la majeure partie des segments abdominaux noir-bleu; pubescence longue, blanc-roussâtre obscur. Tête de la largeur du pronotum, front avec une carène transversale formant cinq angles de feston, cavité faciale large, finement et densément pointillée, joues longues, très convergentes en avant; mandibules simples; antennes noirâtres, les trois premiers articles antennaires bleus, le 3<sup>e</sup> très long, subégal aux trois suivants réunis. Ponctuation de l'avant-corps assez grosse, très serrée, ruguleuse, profonde; pronotum très court, élevé, avec un sillon médian antérieurement, les côtés subparallèles; postécusson convexe, angles posticolatéraux du métathorax très forts, aigus, droits; mésopleures normales, l'aire inférieure carénée tout autour; écailles et pattes concolores, tarsi noirâtres; ailes assez enfumées, très longues, cellule radiale très allongée, subfermée. Abdomen parallèle, caréné, assez convexe, à points assez gros, profonds, peu serrés; angles posticolatéraux du 2<sup>e</sup> segment droits; 3<sup>e</sup> segment subcarré, convexe, série antéapicale peu profonde, 12 fovéoles environ, grandes, ouvertes, confluentes; margeapicale quadridentée: dents disposées sur une ligne presque droite, égales, équidistantes, aiguës, les externes un peu divariquées, les émarginatura égales, larges, profondes, à sinus largement arrondi, les côtés largement sinués jusqu'à l'extrémité des dents externes. Ventre bleu, taché de noir. 2 ♂. — Long. 8,5-10,25 mill.

Patrie : Tasmanie (*Verreaux* 1847).

**C. Muelleri** n. sp. — Corps de taille médiocre, assez robuste, d'un



beau bleu uniforme ; tête épaisse, à peu près de la largeur du pronotum, front fortement caréné transversalement en deux arcs, avec trois petits rameaux très courts se dirigeant vers le premier ocelle ; cavité faciale finement pointillée avec des poils blancs ; joues assez longues, non parallèles ; mandibules simples ; antennes grêles, courtes, brunâtres, les trois premiers articles bleus, le 3<sup>e</sup> très long, presque égal aux trois suivants réunis. Ponctuation de l'avant-corps médiocre, serrée, profonde, réticulée, ruguleuse ; pronotum assez élevé, les côtés vus en dessus bisinués, subparallèles, un faible sillon médian ; postécusson convexe, brièvement conique ; angles posticolatéraux du métathorax grands, droits, aigus ; mésopleures normales ; écailles et pattes concolores, tarsi noir-brun ; ailes légèrement enfumées, bleuissantes. Abdomen convexe, caréné, à points médiocres, peu serrés ; 1<sup>er</sup> segment à points espacés, les intervalles pointillés ; angles posticolatéraux du 2<sup>e</sup> segment droits ; 3<sup>e</sup> segment long, légèrement déprimé sur le disque, série antéapicale peu profonde, 14 fovéoles irrégulières, arrondies, médiocres, espacées ; marge apicale courte, quadridentée : dents disposées sur une ligne assez courbe, aiguës, équidistantes, les internes un peu plus courtes, un large et vague sinus avant les dents externes ; les émarginatura à sinus largement arrondi, très peu profondes. Ventre bleu. — ♀ Long. 8 mill.

Patrie : Australie (*von Mueller* 1895).

**C. observata** n. sp. — Semblable à la *C. adelaidensis* Buyss. (*Revue d'Entomologie*, t. XII, 1893, p. 248, n<sup>o</sup> 14) dont elle diffère par une pubescence plus longue, les joues longues et parallèles, le 3<sup>e</sup> article antennaire long, plus long que les deux suivants réunis, les côtés du pronotum plus profondément sinués, le postécusson simplement convexe, non prolongé en arrière ; par les mésopleures non creusées-sculptées, arrondies ; par les tarsi brunâtres, la ponctuation abdominale moins serrée, non ruguleuse ; par le 3<sup>e</sup> segment abdominal ovale, les dents disposées sur une ligne très courbe, plus petites, les internes subobtus. Les mandibules sont bidentées. — ♂ Long. 7,5 mill.

Patrie : Tasmanie (*Verreaux* 1847).

**C. LEUCOCHEILA** Mocs., ♀. — Colombie : Sainte-Marthe (*Fontanier* 1853).

**C. INFLATA** Aaron, ♂. — Mexique (*Laporte* 1834). — On doit ajouter aux descriptions des auteurs : pronotum très court, élevé, la tronçature antérieure abrupte, les côtés convergents en avant ; joues non parallèles ; mésopleures normales, l'aire inférieure fortement carénée en



arrière où la carène forme une forte dent obtuse-arrondie; angles posticolatéraux du 2<sup>e</sup> segment abdominal fortement spinoïdes; 3<sup>e</sup> segment abdominal fortement renflé avant la série antéapicale, principalement sur les côtés, les fovéoles grandes, rapprochées, ouvertes, la marge nulle tant elle est courte, les quatre dents égales, équidistantes, longues, les internes linéaires, les côtés de la marge largement et profondément sinués avant les dents externes. — Voir pl. 18, fig. 9 a, 9 b.

*C. PROPINQUA* Mocs., 2 ♀. — Colombie : Sainte-Marthe (*Vauvert* 1853); Mexique : Orizaba (*Biart* 1862).

*C. DOLOSA* Buyss., ♀. — Venezuela (*Chaper* 1885). — Peut aussi être plus ou moins vert gai. — Voir pl. 18, fig. 10.

*C. PUNCTATISSIMA* Spin., 3 ♂ ♀. — Amérique (*Leprieur* 1834); de Chiquitos à Mojos (*d'Orbigny* 1834); Java (*Gory* 1834).

*C. COERULANS* Fabr., ♀. — Patria ignota.

*C. CONSERTA* Buyss., ♀. — Sikkim (*Harmand* 1891).

*C. CONICA* Brullé, 1 ex. — Cayenne (*Banon* 1834). — Ma *C. peregrina* est synonyme de la *C. conica* Brullé, d'après le type que j'ai pu voir dans la collection du Muséum.

*C. BETSILEA* n. sp. — Semblable à la *C. auripes* Wesm. dont elle diffère par la ponctuation de l'avant-corps très serrée, plus profonde, ruguleuse; par le pronotum plus étroit en avant; par le coloris entièrement vert-bleu, sombre sur l'avant-corps et couleur de vert-de-gris terne sur l'abdomen, celui-ci déprimé sur le disque, le 3<sup>e</sup> segment plus long, à points serrés, subcoriacés, les fovéoles en partie confluentes, grandes, à fond ocarieux-roussâtre, les côtés de la marge bisinués, le premier sinus peu apparent. Ventre vert-bleu. — ♂ Long. 9 mill.

Patrie : Bogota (1862).

*C. DUGESI* n. sp. — Semblable à la *C. inaequalis* Dahlb. dont elle diffère, par le coloris entièrement bleu avec quelques places un peu bleu-vert; par la ponctuation de l'avant-corps un peu moins ruguleuse, celle de l'abdomen beaucoup moins grosse, médiocre et serrée; par l'abdomen moins convexe: le 1<sup>er</sup> segment avec trois forts sillons en avant, la série antéapicale large, profonde, les fovéoles plus grandes, confluentes en partie; par les dents du 3<sup>e</sup> segment plus longues, plus fortes, l'émarginatura du milieu étroite, profonde et triangulaire, a sinus arrondi, les dents externes ayant leur base inclinée latéralement et large avec leur côté externe arqué-arrondi ou presque droit, de



sorte que le sinus des côtés de la marge se trouve situé beaucoup plus en avant. 2 ♀ — Long. 8,25 mill. — Voir pl. 18, fig. 7.

Patrie : Mexique (*Dugès 1856*); Guatemala (*Angrand 1855*).

C. CARINATA Guér., 35 ex. ♂ ♀. — Chili (*Gay 1843*); Pérou : Cusco (*Gay 1849*).

C. SUBFOVEOLATA Brullé, 4 ex. — Chili (*Gay 1843*).

C. SP.?, 1 ex. — Patria ignota. Très probablement d'Amérique et espèce inédite, mais sans tête, ni pattes.

C. FULGIDA L., 6 ♂ ♀. — Bordeaux (*Ch. Perroud 1835*); Liège; Montpellier (*Audouin 1834*); Patria ignota.

C. EXSULANS Dahlb., 3 ex. — Barbarie (*Guyon 1839*); Algérie (*Coll. H. Lucas 1849*) et Patria ignota.

C. BIDENTATA L., 6 ♂ ♀. — Palerme; Liège; Algérie : Bône (*de Vauloger*); Patria ignota.

C. BIDENTATA VAR. CONSANGUINEA Mocs., 15 ex. ♂ ♀. — Toulouse (*Boisgiraud 1834*); Sfax (*Ducouret 1856*); Dardanelles; Corfou; Algérie : Aïn Tokria; Tunisie : Le Kef (*de Vauloger*); Patria ignota.

C. BIDENTATA VAR. MACULIFRONS Buyss. — France (*Audouin 1843*).

C. BIDENTATA VAR. PYRRHINA Dahlb. — Algérie : Aïn Tokria (*de Vauloger*).

C. SPLENDIDULA Dahlb., 2 ex. — Montpellier (*Audouin 1834*); Patria ignota.

C. CYANOPYGA Dahlb., 6 ♂ ♀. — Environs de Tanger (*Favier 1857*); Mostaganem (*Cordier 1867*); Patria ignota (*Farines 1834*).

C. TACZANOWSKYI Rad., ♂. — Le Caire (*W. Innes 1882*).

**C. Oberthuri** n. sp. — Corps de taille moyenne, large, robuste, subparallèle, de couleur feu doré resplendissant, avec le mésonotum, les écailles, les pattes, le ventre, la troncature antérieure du 1<sup>er</sup> segment abdominal, la base du 2<sup>e</sup> et presque tout le 3<sup>e</sup> bleu foncé. Tête épaisse, arrondie, de la largeur du pronotum, le front avec une carène transversale peu marquée, cavité faciale bleu-vert, densément pointillée; joues médiocres, non parallèles; antennes épaisses, noirâtres, les deux premiers articles verts, le 3<sup>e</sup> plus long que le 4<sup>e</sup>; ponctuation de l'avant-corps assez grosse, profonde, réticulée, irrégulière; pronotum à côtés convergents en avant; écusson et postécusson grossièrement ponctués-réticulés, postécusson convexe, angles posticolatéraux du métathorax



petits, à pointe aiguë; mésopleures normales, ailes un peu enfumées, tarsi noirâtres. Abdomen très vaguement caréné, à points médiocres, peu serrés sur le 1<sup>er</sup> segment, réticulés sur les autres; 2<sup>e</sup> segment avec la base bleue, une pointe feu rentrant dans le milieu du disque, le bleu limbé de vert, les angles posticolatéraux obtus; 3<sup>e</sup> segment court, bleu avec une tache triangulaire feu doré sur le disque, série antéapicale peu profonde, fovéoles médiocres, séparées, ouvertes; la marge courte, quadridentée: dents très courtes, obtuses, les internes rapprochées ensemble, les côtés très légèrement bisinués, un sinus avant la marge apicale et un autre juste avant les dents externes, les émarginatura peu profondes, à sinus arrondi, celle du milieu plus petite. — ♀ Long. 9 mill.

Cette espèce rappelle en grand la *C. elegantula* Dahlb.

Patrie: Natal (*R. Oberthür* 1897).

**C. rubrocincta** n. sp. — Corps de taille petite, subparallèle, entièrement vert-bleu avec les aires latérales du mésonotum vert doré et une large bande apicale feu doré sur le 2<sup>e</sup> segment abdominal; front caréné transversalement, la carène continuant le long des orbites internes; joues médiocres, non parallèles; antennes brunes, les deux premiers articles et la base du 3<sup>e</sup> verts, celui-ci très court, égal au 4<sup>e</sup> et pris avec lui il forme une longueur un peu moindre que celle du 5<sup>e</sup>. Ponctuation générale grosse, profonde, réticulée, peu régulière, ruguleuse; pronotum court, élevé, à côtés subparallèles; aire médiane du mésonotum et postécusson bleu foncé; angles posticolatéraux du métathorax petits, recourbés en arrière; mésopleures normales, l'aire inférieure distinctement carénée postérieurement; pattes et écailles concolores; tarsi roux, ailes hyalines, pures; abdomen caréné, les points plus profonds; angles posticolatéraux du 2<sup>e</sup> segment aigus, subspinoïdes; 3<sup>e</sup> segment légèrement renflé avant la série antéapicale, celle-ci un peu profonde, fovéoles médiocres, ouvertes, nombreuses; marge apicale presque nulle, quadridentée: dents aiguës, longues, égales, les internes plus rapprochées entre elles, les côtés largement sinués juste avant les dents externes, les émarginatura profondes, à sinus arrondi. Ventre bleu-vert, avec quelques reflets vert doré. ♂? — Long. 6 mill. — Voir pl. 18, fig. 13.

Patrie: Sénégal (*M. Maindron* 1881).

*C. comparata* Dahlb., 8 ♀ ♂. — Bordeaux (*Ch. Perroud* 1835); Rhodes; Égypte; Liège; Patria ignota (*Argilias* 1834).

*C. inaequalis* Dahlb., 11 ♂ ♀. — Isère: Viriville (*G. Martin* 1896);



France méridionale (*Dufour 1834*); Algérie : environs d'Alger (*Bové 1838*), Ammi-Moussa (*de Vauloger, P. Lesne 1897*).

C. CERASTES Ab., 50 ex. — Syra; Algérie : Aïn-Tokria (*de Vauloger*).

C. ANALIS Spin., ♂ ♀. — France méridionale (*Daubé 1835*); Algérie : Bou-Thaleb (*P. Lesne 1897*).

C. INSOLUTA Ab., 2 ex. — Algérie : Aïn-Tokria, Chellala (*de Vauloger 1895*).

C. CHEVRIERI Ab., ♀. — Choisy-le-Roy

C. CHEVRIERI var. PEREZI Mocs. — Algérie : Aïn-Tokria (*de Vauloger*).

C. AURIPES Wesm., ♀. — Patria ignota.

C. SCUTELLARIS F., 7 ♀ ♂. — Royaume de Naples (*O. Costa 1853*); Égypte et Syrie (*Reiche 1855*); Montpellier (*Audouin 1834*); Bordeaux (*Ch. Perroud 1835*); Maxie; Patria ignota.

C. DUBITATA Mocs. (*prasina* Dahlb. nec Klug), ♂. — Turkestan méridional (*Capus et Bonvalot 1881*). — Avant-corps vert gai, un peu doré, resplendissant; abdomen feu cuivré; tête beaucoup plus large que le pronotum, celui-ci étroit, déclive en avant, les côtés convergents en avant; ponctuation thoracique irrégulière, peu profonde, entremêlée de points fins, les intervalles bosselés, brillants; ailes hyalines, pures; tarsi roux.

C. IGNITA L., 63 ex. — Noirmoutiers; Mâconnais (*Audouin 1838*); Bohême (*Brullé 1837*); Crimée (*Cotty 1856*); Naples (*O. Costa 1853*); Environs de Paris (*Sichel 1866*); Liège; Choisy-le-Roy; Montagnes au nord de Pékin (*A. David 1863*); Algérie : Ammi-Moussa (*de Vauloger 1897*); Haute-Saône : Gray; Patria ignota.

C. IGNITA var. INFUSCATA Mocs., 5 ex. — Iles Canaries (*Webb Berthelot 1841*); Ajaccio (*Richeter 1865*).

C. IGNITA var. BREVIDENS Tourn., 5 ex. — Haute-Saône : Gray; Patria ignota.

C. IGNITA var. RUTILIVENTRIS Ab., ♂. — Environs de Paris (*Sichel 1866*).

C. IGNITA var. LONGULA Ab., 3 ex. — Patria ignota; Bretagne.

Forme voisine de la var. *uncifera* Ab., ♀. — Barbarie (*Guyon 1839*).

C. IGNITA var. UNCIFERA Ab., 3 ex. — Ajaccio (*Richeter 1865*); Italie (*Brullé 1834*); Cannes (*Finot 1896*).



*C. IGNITA* var. *COMTA* Först., ♂. — Italie (*Brullé* 1834).

Forme voisine de la var. *curvidens* Dahlb., ♀. — Constantinople.

***C. praetexta*** n. sp. — Corps étroit, allongé, parallèle, de taille médiocre; tête, pattes et ventre bleus, thorax vert-doré, mésonotum et écusson doré feu un peu verdâtre; abdomen feu doré, grenat sur le disque, vert-bleu sur les côtés, avec la marge apicale du 3<sup>e</sup> segment bleue; pubescence courte, rare, noire. Tête plus large que le pronotum, front avec une forte carène transversale, formant un angle médian en haut, et se continuant un peu le long des orbites internes; joues très courtes, subparallèles; cavité faciale vert doré, profonde; antennes noires, les trois premiers articles bleus, le 3<sup>e</sup> plus long que le 4<sup>e</sup>; ponctuation de l'avant-corps irrégulière, assez profonde, peu serrée, subréticulée; pronotum court, bisinué sur les côtés vu en dessus; angles posticolatéraux du métathorax petits, recourbés en arrière; mésopleures normales, écailles rousses, scarieuses; ailes hyalines, très légèrement enfumées; tarse bruns; abdomen long, caréné, les côtés réfléchis en dessous, la ponctuation médiocre, profonde, peu serrée, subréticulée; angles posticolatéraux du 2<sup>e</sup> segment aigus, subspinoïdes; 3<sup>e</sup> segment long, déprimé sur le disque transversalement, un peu renflé avant la série antéapicale, celle-ci peu profonde, fovéoles médiocres, ouvertes, arrondies, séparées; marge apicale quadridentée: dents égales, triangulaires, aiguës, assez longues, les internes rapprochées, les côtés droits, continus avec ceux du segment, les émarginatura assez profondes, à sinus arrondi, celle du milieu subtriangulaire, plus petite. — ♀ Long. 7,25 mill.

Patrie: Sénégal (*M. Maindron* 1881).

*C. FERTONI* Buyss., ♀. — Mostaganem (*Cordier* 1867).

*C. PYROPHANA* Dahlb. — Algérie: Ain-Tokria (*de Vauloger*).

*C. LUSCA* Fabr., ♀. — Macao (*Fontanier* 1857).

*C. LIBITA* Buyss., ♂. — Pondichéry (*Perrotet* 1840).

*C. IMPERIOSA* Sm., 8 ♀. — Montagnes de Song-Chaï (*Rabier* 1895); Australie, Queensland: Rockhampton (*Thoret* 1870). — Varie légèrement de couleur. Peut être verte à reflets doré feu sur le dessous du corps, la tête, le pronotum, les pleures et les côtés de l'abdomen, ainsi que sur les pattes.

*C. SHANGHAIENSIS* Sm., ♀. — Haut Tonkin (*Petelhez* 1894).

*C. INOPS* Gribodo, 3 ♀. — Congo (*Guiral* 1883). — Prend des teintes



feu sur le ventre, les côtés et la partie apicale des segments 1 et 2 de l'abdomen; le reste de l'abdomen peut être plus ou moins bleu foncé, de même sur le thorax on distingue parfois des taches bleu foncé.

*C. SPINA* Brullé, 11 ♂ ♀. — Congo (*Dybowski* 1896). — J'ai comparé ces onze exemplaires avec le type de Brullé; ils en diffèrent un peu par la ponctuation générale un peu plus serrée, plus réticulée, plus profonde, et par le 3<sup>e</sup> segment abdominal qui porte de chaque côté à son extrême base un angle obtus-arrondi. Le reste est absolument semblable. S'agit-il d'une espèce différente? Je ne le crois pas. Chez les *C. heros* Buyss. et *Dewitzi* Mocs. on trouve un polymorphisme analogue.

La femelle de *C. spina* Brullé, jusqu'ici restée inconnue, diffère du mâle par les joues un peu plus longues, le 3<sup>e</sup> segment abdominal plus long, légèrement déprimé sur le disque avec les dents apicales un peu plus fortes. Le coloris passe au bleu indigo foncé sur le vertex, le dorsulum, la base des deux premiers segments abdominaux et tout le 3<sup>e</sup>. — Voir pl. 19, fig. 2 a, 2 b.

*C. PRINCIPALIS* Sm., 10 ♀. — Haïphong (*Lartiges* 1887); Bengale (*M. Maindron* 1885); Siam (*Pavie* 1886); Kiang-Si (*A. David* 1875); Célèbes (*de la Savinière* 1877).

*C. OCVLATA* Fabr., 2 ex. — Indes : Bellary (*Chaper* 1883); Bangkok (*Harmand* 1885).

*C. DEWITZI* Mocs., 3 ♀ 1 ♂. — Afrique orientale : Bagamoio (*Oscar* 1876); Tanganika : Mpala (*Oberthür* 1896); Rives du Niger (*Teutain* 1888). — Le mâle resté inédit diffère de la femelle par les joues un peu plus courtes, le 3<sup>e</sup> segment abdominal moins déprimé, plus court, les dents disposées sur une ligne moins courbe. Chez les deux sexes les mandibules sont simples, et à la naissance de la marge du 3<sup>e</sup> segment abdominal il existe parfois un petit angle et quelquefois aussi un autre avant celui-ci, à l'extrême base de chaque côté.

*C. MUCRONIFERA* Ab., ♀. — San-Benito (*Guiral* 1885).

*C. HEROS* Buyss., 4 ♀. — Congo (*Thollon* 1892).

*C. VIRESCENS* Brullé, 5 ♂ ♀. — Congo (*Lechatelier et Lecomte* 1894). — Le mâle, inconnu jusqu'ici, diffère de la femelle par le 3<sup>e</sup> article antennaire un peu plus court, le 4<sup>e</sup> nullement bleu en dessus, et par le 3<sup>e</sup> segment abdominal à peine déprimé sur le disque, plus court, plus large, les dents disposées sur une ligne beaucoup moins courbe.

*C. Lesnei* n. sp. — Corps de taille presque grande, large, robuste, entièrement vert cuivré bronzé, le 3<sup>e</sup> segment abdominal bleu-vert.



Tête épaisse, de la largeur du pronotum, chaque ocelle dans une cavité oblique, front avec une carène irrégulière et deux rameaux entourant le 1<sup>er</sup> ocelle; cavité faciale étroite, couverte de poils blancs, densément ponctuée-coriacée; bouche allongée, joues aussi longues que le scape, non parallèles; clypéus long, mandibules bidentées; antennes épaisses; marron-roussâtre : scape robuste, arqué à sa base, le 2<sup>e</sup> article de beaucoup plus court en dessous, le 3<sup>e</sup> fortement rétréci à sa base, court, large, à peine plus long que le 4<sup>e</sup>, le dernier article incisé à sa base. Thorax très convexe; ponctuation de l'avant-corps assez grosse, serrée, irrégulière, ruguleuse, subréticulée. Pronotum long, une forte dépression médiane en avant, les côtés subparallèles et sinués largement; écusson et postécusson convexes, grossièrement et profondément réticulés, ce dernier avec les intervalles de la ponctuation élevés en forme d'aspérités, une fossette sur le disque; angles posticolatéraux du métathorax petits, recourbés en arrière; mésopleures ayant les deux aires profondément séparées et très convexes; pattes concolores, avec de longs poils blanc-roussâtre, les tarse roussâtres, les écailles concolores; ailes larges, assez enfumées, hyalines à l'extrémité, la cellule radiale longuement ouverte. Abdomen long, parallèle, subcylindrique, légèrement caréné, à points gros, allant en diminuant de grosseur : 1<sup>er</sup> segment à points épars, entremêlés de plus petits, la troncature antérieure trisillonnée, les sillons latéraux très obliques, convergents en arrière; 2<sup>e</sup> segment subréticulé, les angles posticolatéraux obtus-arrondis; 3<sup>e</sup> segment légèrement renflé avant la série antéapicale, celle-ci un peu creusée, 14 fovéoles petites, arrondies, séparées, ouvertes; marge apicale six fois dentée : dents disposées sur une ligne régulièrement arrondie, petites, courtes, subaiguës, subéquidistantes, les côtés droits, les émarginatura peu profondes; ventre concolore, 2<sup>e</sup> segment avec deux taches noires, 3<sup>e</sup> segment avec toute la partie apicale testacée. — ♂ Long. 11,5 mill. — Voir pl. 18, fig. 13, 14.

Patrie : Tanganika : Mpala (*Oberthür* 1896). — Je suis heureux de dédier cette remarquable espèce à M. P. Lesne, du Muséum.

**C. Jousseaumei** n. sp. — Corps de taille médiocre, robuste, large, entièrement violet foncé; pubescence clairsemée, blanchâtre. Tête de la largeur du pronotum, front avec une carène transversale bianguleuse, le 1<sup>er</sup> ocelle enfermé dans une aire déprimée, mal limitée; yeux un peu plus convexes qu'à l'ordinaire, à reflets internes dorés; joues courtes, subparallèles; mandibules simples; cavité faciale couverte de poils blancs; antennes noirâtres, les deux premiers articles bleu-vert, le 3<sup>e</sup> un peu plus court que le 4<sup>e</sup>. Ponctuation de l'avant-corps grosse, ré-



ticulée; pronotum court, à côtés parallèles; postécusson convexe-gibbuleux; angles posticolatéraux du métathorax droits, allongés, subaigus, avec une petite dilatation anguleuse en dessous; mésopleures avec le sillon transversal large, profondément sculpté, l'aire inférieure fortement carénée postérieurement avec une dent en avant, aiguë, à pointe dirigée en arrière; pattes et écailles concolores, tarsi noirs; ailes hyalines, pures, la cellule anale plus large qu'à l'ordinaire. Abdomen très convexe, à points gros, peu serrés, avec quelques petits points entremêlés, principalement sur le 1<sup>er</sup> segment; angles posticolatéraux du 2<sup>e</sup> segment spinoïdes; 3<sup>e</sup> segment court, transversal, série antéapicale non creusée, fovéoles nombreuses, petites, couvertes, irrégulières; marge apicale très courte, 6 fois dentée: dents longues, finement aiguës, égales, subéquidistantes, les côtés faiblement bisinués, ceux du segment droits, les émarginatura à sinus arrondi, les externes un peu plus grandes que les autres. Ventre concolore, taché de noir. — ♂ Long. 7,5 mill.

Patrie: Djibouti (*D<sup>r</sup> Jousseume 1896*).

*C. RIMATA* Buyss., ♀. — Djibouti (*D<sup>r</sup> Jousseume 1896*).

*C. VIOLACEA* Panz., ♂ ♀. — Montpellier (*Chabrier 1834*); Crimée (*Cotty 1856*).

*C. MICANS* Rossi, 3 ex. — Bordeaux (*Ch. Perroud 1834*); Palerme; Patria ignota.

*C. GENBERGI* Dahlb., ♀. — Brésil: Campos-Gerges, partie méridionale.

*C. STENOPS* Mocs., ♀. — Venezuela (*Chaper 1885*). — Tarsi roux, 1<sup>er</sup> article des postérieurs vert; angles posticolatéraux du 2<sup>e</sup> segment abdominal obtus-arrondis. — Voir pl. 19, fig. 2 a, 2 b.

*C. AENESCENS* Mocs., ♀. — Mexique (*Sallé 1858*). — Varie au vert-bleu, avec des teintes plus bleues sur l'abdomen; pronotum avec les côtés convergents en avant; 1<sup>er</sup> article des tarsi postérieurs vert; angles posticolatéraux du 2<sup>e</sup> segment abdominal spinoïdes; côtés du 3<sup>e</sup> segment longs et droits.

*C. INAEQUIDENS* Dahlb., ♂. — Savannah (*Harper 1843*). — Corps étroit, parallèle; tête de la largeur du pronotum, front vaguement caréné, joues courtes et convergentes en avant, 3<sup>e</sup> article antennaire un peu plus long que le 4<sup>e</sup>, côtés du pronotum un peu convergents en avant, ponctuation de l'avant-corps serrée, réticulée, ruguleuse, irrégulière; mésopleures normales, angles posticolatéraux du métathorax grands, larges, droits, aigus; abdomen cylindrique, à points petits, as-



sez serrés : 1<sup>er</sup> segment avec de gros points très profonds en avant; angles posticaux-latéraux du 2<sup>e</sup> segment spinoïdes, obtus; 3<sup>e</sup> segment avec les dents longues, les internes les plus longues, séparées entre elles par une émarginatura triangulaire, à sinus obtus, les externes courtes, les côtés légèrement sinués. — Voir pl. 19, fig. 5.

*C. DUBIA* Cresson, ♀. — Mexique : Orizaba (*Biart* 1862). — Yeux très grands, face large, joues courtes et non parallèles, 3<sup>e</sup> article antennaire plus long que le 4<sup>e</sup>, pronotum court avec les côtés convergents en avant, ponctuation de l'avant-corps grosse, profonde, réticulée; celle de l'abdomen très profonde, entremêlée de points fins; mésopleures normales, l'aire inférieure carénée sur le bord postérieur; angles posticolatéraux du 2<sup>e</sup> segment abdominal fortement spinoïdes; côtés du 3<sup>e</sup> segment longs et droits.

*C. ANCEPS* Grib., ♀. — Cayenne (*de Bar* 1852).

*C. SMARAGDULA* F., ♀. — Savannah (*Harper* 1843).

*C. peruviana* n. sp. — Très voisine de la *C. insularis* Guér. dont elle diffère par son coloris entièrement bleu-indigo, le pronotum plus court avec les côtés plus profondément sinués, l'aire inférieure des mésopleures portant deux dents sur le bord postérieur, les angles posticolatéraux du 2<sup>e</sup> segment abdominal très finement aigus-spinoïdes, les côtés du 3<sup>e</sup> segment parfaitement droits, non vaguement bisinués, et les dents apicales moins larges à la base. ♀? — Long. 8 mill.

Patrie : Pérou : Cusco (*Gay* 1849).

*C. PARALLELA* Brullé, ♀. — Australie Queensland : Rockhampton (*Thoret* 1870). — Varie d'un bleu vert au vert-doré terne avec des reflets feu sur la poitrine, les pleures, les côtés du 1<sup>er</sup> segment abdominal et la bordure apicale du 2<sup>e</sup>; pubescence brun-noir, assez abondante sur l'abdomen et sur la marge apicale du 3<sup>e</sup> segment.

*C. AGILIS* Sm., 4 ex. — Tasmanie (*Verreaux* 1847); Australie (*Verreaux* 1847, *von Mueller* 1895). — Corps de taille médiocre, subparallèle; tête de la largeur du pronotum; le front porte une carène dans son milieu où elle forme un angle aigu remontant vers le haut; joues courtes, subparallèles; 3<sup>e</sup> article antennaire plus long que le 4<sup>e</sup>; ponctuation de l'avant-corps assez grosse, serrée, réticulée; écusson convexe, angles posticolatéraux du métathorax larges, à pointe brusquement aiguë; mésopleures normales, l'aire inférieure carénée sur son bord postérieur; tarsi noirâtres; abdomen caréné légèrement, la ponctuation peu serrée, décroissante du 1<sup>er</sup> au 3<sup>e</sup> segment, d'assez grosse



elle devient parfois presque fine; angles posticolatéraux du 2<sup>e</sup> segment droits; 3<sup>e</sup> segment elliptique, régulièrement convexe sur le disque, les côtés longs et droits, série antéapicale peu creusée, fovéoles petites, nombreuses, dents courtes, triangulaires, aiguës ou subaiguës, égales, subéquidistantes, rangées en une ligne très courbe, semi-elliptique, les externes parfois obtuses; émarginatura subégales, à sinus arrondi. Le coloris varie peu, du bleu foncé obscur au bleu-vert et parfois aussi au bleu-indigo obscur avec quelques reflets verts. Le mâle a le 3<sup>e</sup> segment abdominal plus court et les dents disposées sur une ligne moins courbe.

Ces quatre exemplaires sont semblables au type de la *C. advena* Mocs. que M. le Dr F. Kohl a eu l'obligeance de me communiquer. Je crois que ce sont des *C. agilis* Sm.

**C. dromeda** n. sp. — Corps de grande taille, robuste, entièrement bleu-vert avec des taches noir-bleu vers le ocelles, sur les pro- et mésonotum, l'écusson et la base des segments 2 et 3 de l'abdomen. Tête un peu plus large que le pronotum, front avec une carène transversale en forme d'accolade, l'angle du milieu portant la continuation du sillon médian de la face; le 1<sup>er</sup> ocelle enfermé dans une aire mal délimitée; face large, joues courtes, non parallèles; les côtés de la tête carénés derrière les yeux; antennes noirâtres, les quatre premiers articles verts en dessus, le 3<sup>e</sup> plus long que le 4<sup>e</sup>. Ponctuation de l'avant-corps grosse, profonde, serrée, réticulée, ruguleuse, irrégulière; pronotum court, élevé, les côtés parallèles et sinués, les angles antérieurs saillants; mésonotum très convexe, l'écusson fortement convexe-gibbeux, le postécusson conique-obtus; les angles posticolatéraux du métathorax très grands, à pointe subaiguë, légèrement recourbée en arrière, un angle largement obtus en dessous; mésopleures avec l'aire supérieure bi-gibbuleuse, l'aire inférieure avec trois grosses dents obtuses placées deux vers le sillon transversal et l'autre à l'extrémité inférieure; écailles et pattes concolores, ailes grandes, assez enfumées, légèrement bleuissantes, la cellule radiale très allongée, atteignant presque l'extrémité de l'aile; tarses brun-noirâtre. Abdomen très convexe, longuement elliptique, caréné, la ponctuation grosse, médiocrement serrée, profonde, subréticulée; les angles posticolatéraux du 2<sup>e</sup> segment fortement spinoïdes; 3<sup>e</sup> segment long, légèrement renflé tout autour avant la série antéapicale, celle-ci régulièrement profonde, 20 fovéoles, petites, arrondies, ouvertes, séparées, marge apicale courte, six fois dentée: dents petites, courtes, subéquidistantes, les internes obtuses, plus rapprochées entre elles, les côtés très longs, droits, avec



un léger sinus à la naissance même de la marge, les émarginatura peu profondes, à sinus largement arrondi, celle du milieu plus petite, moins profonde. Ventre concolore. — ♀ Long. 12,5 mill.

Patrie inconnue, mais très vraisemblablement d'Amérique.

**C. Laglaizei** n. sp. — Voisine des *C. advena* Mocs. et *tasmanica* Mocs. Corps de taille médiocre, subparallèle, entièrement vert gai, légèrement doré sur le thorax et avec quelques teintes bleues sur le disque du 2<sup>e</sup> segment abdominal. Tête épaisse, un peu plus large que le pronotum; cavité faciale légèrement creusée, terminée en haut par une carène assez saillante, n'atteignant pas les yeux, formant un fort angle remontant vers les ocelles; joues médiocres, fortement convergentes en avant, côtés de la tête carénés derrière les yeux; antennes brun-noir avec les deux premiers articles et la base du 3<sup>e</sup> bleu-vert, ce dernier plus long que le 4<sup>e</sup>. Ponctuation de l'avant-corps assez grosse, réticulée, peu serrée, les intervalles très finement chagrinés-pointillés; vertex avec une tache noir bronzé; pronotum médiocre, très légèrement sinué sur les côtés qui sont parallèles; postécusson convexe; angles posticolatéraux du métathorax très larges, triangulaires, obtus; mésopleures un peu dorées, normales; écailles concolores; ailes obscurcies; pattes un peu dorées, tarsi brun-roux, le 1<sup>er</sup> article des postérieurs vert en dessus. Abdomen assez convexe, légèrement caréné, à points médiocres, peu serrés, les intervalles très finement chagrinés; angles posticolatéraux du 2<sup>e</sup> segment droits, le 3<sup>e</sup> segment légèrement déprimé en dessus, très légèrement renflé avant la série antéapicale, celle-ci à fovéoles petites, arrondies, ouvertes, séparées; marge apicale six fois dentée: dents courtes, triangulaires, aiguës, subégales, l'émarginatura du milieu un peu plus grande que les autres, la marge apicale un peu débordante à sa naissance, ce qui rend les côtés sinués. Ventre vert gai. — ♀ Long. 7 mill.

Patrie : Moluques : Ternate (*Laglaize* 1878).

*C. PLUSIA* Mocs., 1 ex. — Sind : Kurrachee (*M. Maindron* 1896).

*C. GHEUDEI* Guér., 1 ex. — Madagascar (*Grandidier*).

*C. STILBOIDES* Spin., 18 ex. — Sénégal : St-Louis (*Guérin* 1896, *Hendelot* 1837); Tanganika (*Sacleux* 1891), Mpala (*Oberthür* 1896); Haut Zambèze (*H. Foa* 1894); Égypte (*Bové* 1833); Obock (*M. Maindron* 1893); Perse (*Aucher* 1840); Congo français : H<sup>te</sup> Sanga (*P. A. Ferrière* 1897).

*C. BISPILOTA* Guér., 15 ♂ ♀. — Madagascar (*P. Camboué* 1894, *Bernier* 1834, *Boivin* 1853), Fénériverive (*R. Oberthür* 1897).



C. POLYSTIGMA Buyss., ♀. — Madagascar : Fénériver (R. Oberthür 1897).

C. LYNCEA Fabr., 76 ex. — Congo : Landana (Klein 1875, Dybowski 1892 et 1894, Lechatelier et Lecomte 1894, R. Thollon 1886 et 1893), Setté-Cama (J. Dybowski 1894), Franceville, riv. Benito (De Brazza 1892, Guiral 1885); Ogoué : Lambaréné (Hang 1896), Samkila-Ogoué (Marche 1877); Haut et Moyen Ogoué (H. Perron 1885); Haute Sanga (P.-A. Ferrière 1897); Haut Niger et Bénoué (Ward 1896); Afrique orientale : Bagamoyo (Oscar 1876 et 1877); Gabon (J. Thomson 1883, Duparquet 1863, Aubry Leconte 1856); Bata (Pobéguin 1890); Assinie (Chaper 1882, Reichenbach 1886); Égypte (Bové 1833); Tanganika : Mpala (Oberthür 1896); Abyssinie (Ferret et Galinier 1897); Sénégal; Afrique australe : Pays des Boussotos; Haut Zambèze (E. Foa 1894); Madagascar (Boivin 1853, Dr Daullé 1857); Natal (Oberthür 1897); Grande Comore (Humblot 1885); Soudan français : Badingo (Hue 1891); Tombouctou (Hourst 1898); Patria ignota.

C. LYNCEA var. MIDAS Buyss., 7 ♂ ♀. — Kondoia (Bloyet 1885); Mozambique (Lombard 1892); Congo (de Brazza 1893); San Benito (Guiral 1885, Thollon 1892); Grand-Lahou (Pobéguin 1894).

C. LYNCEA var. VIOLACEA Sm., 9 ex. — Australie (Verreaux 1847), Queensland : Rockhampton (Thoret 1870). — Certains exemplaires ont des teintes doré un peu feu sur le vertex, les pattes, la tête, le pronotum, les pleures et sur les deux premiers segments abdominaux.

STILBUM SPLENDIDUM Fabr., 91 ex. — Bangkok (Harmand 1885); Saïgon (Germain 1864); Arabie : Djedda (Botta 1839); Suez; Judée (Roux 1836); Ceylan (Deschamps 1890); Cochinchine (Delestre 1891); Indes orientales (Mniszech 1859); Pondichéry (Brossand, Perrotet 1836; Leschenaud 1897); Sumatra (Bruck 1880); Annam : Quilion (Fleutiaux 1888); Siam (Pavie 1886); Bengale (Diard et Duvaucel 1815); Congo (Guiral 1883, Dybowski 1896); Landana (Klein 1875); Tadjoura (Jousseume 1896); Obock (Maindron 1893); Tanganika : Mpala (Oberthür 1896); Afrique orientale : Bagamoyo (Oscar 1876); pays des Somalis : Ouar-sanguéli (Révoil 1881); Medjourtine (Rabaud 1881); Grand-Bassam (Clouet 1855); Sénégal (Maindron 1881) : St-Louis (Guérin 1896); Gabon (Masson 1875); Dakar (R. P. Strub 1864); Nubie (Botta 1834); Égypte (Bové 1833, Dejean 1837); Algérie (Decaisne 1846) : Mostaganem (Cordier 1867); environs de Tanger (Favier 1857); Nouvelle-Guinée : Thursday island (1891); Paramanta; Piémont (Pecchioli 1842); environs de Paris (Sichel 1866) [cette dernière localité est erronée]; Madagascar (Dr Daullé 1897).



S. SPLENDIDUM var. AMETHYSTINUM Fabr., 76 ex. — Manille (1861); Java (*de la Savinière* 1878; *Gory* 1834; *Maindron* 1885; *Fleutiaux* 1888); Asie (*Godefroy* 1834); Poulou-Pinang (*Marche* 1880); Bengale (*Diard et Duvaucel* 1815); Indes orientales (*Raynaud* 1829; *Marc* 1836) : Berlay (*Chaper* 1883); Cochinchine (1861; *Montgrand* 1861); Bangkok (*Harmand* 1885); Cambodge (*Pavie* 1886, *Fleutiaux* 1888); Rhodes et Perse; Arabie : Djedda (*Botta* 1839); Djibouti, Obock (*Jousseume* 1896); Le Caire (*W. Innes*); Égypte (*Latreille, Letourneux* 1896, *Bové* 1833, *Banon* 1834); Suez (1868); Obock (*Maindron* 1893); Abyssinie (*Ferret et Galinier* 1892); Fleuve blanc (*d'Arnaud* 1843); Gabon (*Aubry Leconte* 1856); Assinie (*Reichenbach* 1886); Sénégal : St-Louis (*Webb et Berthelot* 1835); Congo (*Dybowski* 1896); Haute Sanga (*P.-A. Ferrrière* 1897); île Maurice (*Desjardins* 1833); Nubie (*Botta* 1834); Haut Zambèze (*E. Foa* 1894).

S. SPLENDIDUM var. **chrysocephalum** var. nov., ♂ ♀. — Semblable à la variété précédente dont elle diffère seulement par la tête entièrement d'un beau feu-doré resplendissant, avec le clypéus bleu; les antennes sont entièrement noires ou avec quelques reflets bleu-vert ou violacés sur les trois premiers articles. — Long. 14 mill.

Patrie Philippines : Manille (1861), Jalajala (*Lorquin* 1860).

S. SPLENDIDUM var. **cupreum** var. nov., ♀. — Variété faisant le passage du type *splendidum* F. à la variété *Leveillei* Buyss. Entièrement vert-bronzé un peu cuivré en dessus, terne sur les côtés. — Long. 15 mill.

Patrie : Afrique orientale : Bagamoyo (*Oscar* 1877).

S. SPLENDIDUM var. CASPICUM Buyss., ♂ ♀. — Kiang-Si (*A. David* 1875); Nubie (*Botta* 1834).

S. SPLENDIDUM var. CALENS Fabr., 9 ex. — Mongolie (*A. David* 1867); Perse; Syra; France méridionale (*Daube* 1835); Italie (1837); Patria ignota.

S. SPLENDIDUM var. SICULUM Tourn., 13 ex. — Oran (*Mittre* 1834); Algérie (*Decaisne* 1846); environs de Tanger (*Favier* 1857); Toscane (*Passerini* 1840); Ajaccio (*Richeter* 1865); Patria ignota; Afrique orientale : Chiré (*E. Foa* 1895).

S. SPLENDIDUM var. VARIOLATUM Costa, 12 ♂ ♀. — Célèbes (*de la Savinière* 1877); détroit de Torrès : île Thursday (1890); Australie (*Verreaux* 1847); Australie orientale (*von Mueller* 1896); Moluques : Ternate (*Raffray et Maindron* 1878); Queensland : Rockhampton (*Thoret* 1870). — Varie du bleu-indigo uniforme au bleu-vert avec des teintes



vert doré ou doré ou même un peu feu sur l'avant-corps et parfois les côtés des deux premiers segments abdominaux. La taille varie également de 11 à 20,25 mill. Un exemplaire des environs de Pékin (A. David 1872) fait le passage avec le type *splendidum* F.

S. VIRIDE Guér., 11 ex. ♂ ♀. — Madagascar (P. Camboué 1894) : Fénérive (R. Oberthür 1897, *Grandidier*). — Un exemplaire porte des teintes feu-doré assez intenses sur tout le 3<sup>e</sup> segment abdominal et les côtés du 2<sup>e</sup>.

PARNOPE CARNEA Rossi, ♂ ♀. — Patria ignota.

P. VIRIDIS Brullé, 7 ♂. — Djibouti (*Jousseaume* 1896). — Après avoir étudié avec soin les descriptions de Brullé et de Smith, j'ai reconnu que dans le *Species des Hym. d'Europe*, t. VI, p. 685, j'ai décrit à tort la *P. viridis* Brullé sous le nom de *P. smaragdina* Sm. La *P. viridis* habite non seulement les Indes, mais aussi l'Égypte et les côtes orientales de l'Abyssinie et du pays des Somalis. Elle se distingue de la *P. smaragdina* Sm. par son corps moins robuste, sa ponctuation thoracique espacée et beaucoup moins forte, celle de l'abdomen plus fine et espacée, enfin le 3<sup>e</sup> segment abdominal est beaucoup plus triangulaire. En résumé, il y a très peu de différence entre ces deux Hyménoptères. La *P. viridis* varie du vert gai au vert-bleu ou bleu-vert très vif. — ♂ ♀ Long. 7-10,25 mill.

P. SMARAGDINA Sm. — Congo français : Haute Sanga (P. A. Ferrière 1897).

### 2<sup>o</sup> Collection Sichel.

Les localités sont désignées par des abréviations qu'il m'est impossible, le plus souvent, de deviner. Je ne mentionne donc que celles qui me sont connues.

CLEPTES ORIENTALIS Dahlb., ♂.

C. CHEVRIERI Frey, ♂ ♀.

C. NITIDULA Fabr., 17 ex. — Pyrénées; Vésinet; Montpellier; Champfleury; Genève.

C. SEMIAURATA L., 21 ex. — Vésinet; Dijon; Genève; Montpellier; Toulouse.

C. PALLIPES Lep., 34 ex. — Vésinet; Asnières; Brest; Montpellier; Piémont.

NOTOZUS SUPERBUS Ab., 5 ex. — Pyrénées.

N. VIRIDIVENTRIS Ab., 1 ex. — Dalmatie.



- N. PRODUCTUS Dahlb., 3 ex. — Piémont; Algérie.  
 — var. VULGATUS Buyss., 3 ex. — Champfleury; Grenade; Piémont.
- N. PANZERI Fabr., 1 ex. — Vésinet.
- N. PARTICEPS Buyss., 1 ex. — Moret.
- ELLAMPUS TRUNCATUS Dahlb., 1 ex. — Saint-Mandé.
- E. WESMAELI Chevr., 12 ♂ ♀. — Vésinet.  
 — var. APPENDICINUS Ab., 1 ex.
- E. BIDENTULUS Dahlb., 20 ex. — Vésinet; Montpellier; Pyrénées.
- E. PUNCTULATUS Dahlb., 4 ex. — France méridionale; Cette; Corfou.
- E. PARVULUS Dahlb., 3 ex. — Nice; Cette; Malaga.
- E. POLITUS Buyss., 2 ex. — Chypre.
- E. AURATUS L., 47 ♂ ♀. — Algérie; Oran; Dalmatie; Corse; Piémont; Toscane; Turin; Monténégro; Corfou; Nice; Montpellier; Pyrénées; Meudon; Vésinet; St-Mandé.  
 — var. TRIANGULIFER Ab., 8 ex. — Champfleury; Engadine.  
 — var. ABDOMINALIS Buyss., 8 ex. — Algérie; Bône.  
 — var. MACULATUS Buyss., 4 ex. — St-Mandé; Pyrénées; Engadine.  
 — var. CUPRATUS Mocs., 1 ex. — Montpellier.  
 — var. VIRESCENS Mocs., 1 ex.
- E. BIACCINCTUS Buyss. var GASPERRINII Mocs., 2 ex.
- E. PUSILLUS Fabr., 37 ♂ ♀. — Vésinet; Champfleury; France méridionale; Pyrénées.  
 — var. SCHMIEDEKNECHTI Mocs., 3 ex. — Pyrénées; Malaga.
- E. CHLOROSOMA Luc., 2 ex. — France méridionale; Algérie.
- E. AENEUS Panz., 2 ex. — Piémont; Algérie.
- E. PUNCTULATUS Mocs., 3 ex. — Genève.
- E. COERULEUS Dahlb., 7 ex. — Montpellier; Moret.  
 — var. VIRENS Mocs. — 1 ex.
- PHILOCTETES ABEILLEI Buyss., 1 ex. — France méridionale.
- P. CAUDATUS Ab., 2 ex. — Algérie.
- HOLOPYGA DOHRNI Dahlb., 1 ex. — États-Unis : Baltimore.



- H. LAZULINA Dahlb., 8 ex. ♂ ♀. — Chili.
- H. CHLOROIDEA Dahlb., 27 ex. — Champfleury; St-Mandé; Cette; Montpellier; France méridionale; Collioure; Nice; Naples; Malaga.
- H. GLORIOSA Fabr., 7 ♂ ♀. — Vésinet; Champfleury; Naples; Piémont.
- var. IGNICOLLIS Dahlb., 7 ♂ ♀. — Vésinet; France méridionale.
- var. AUREOMACULATA Ab., 6 ♂ ♀. — France méridionale; Croatie; Timor. Cette dernière localité est plus que douteuse!
- var. AMOENULA Dahlb., 19 ♂ ♀. — Vésinet; France méridionale; Montpellier; Piémont; Naples; Corfou; Chypre.
- var. OVATA Dahlb., 19 ♂ ♀. — Vésinet; Montpellier; Corse; Collioure; Dalmatie; Murcie; Florence; Piémont.
- H. MAURITANICA Luc., 2 ex. — Alger.
- H. MIRANDA Ab., 1 ex. — Collioure.
- H. FERVIDA Fabr., 21 ex. — Normandie; Vésinet; Montpellier; Malaga; Naples; Styrie.
- HEDYCHRIDIUM ROSEUM Rossi, 29 ♂ ♀. — Vésinet; Meudon; Asnières; Montpellier; Piémont; Florence.
- H. SCULPTURATUM Ab., 4 ex. — Vésinet; Florence.
- H. DIMIDIATUM Say, 1 ex. — Chili.
- H. FLAVIPES Evers., 1 ex.
- H. MINUTUM Lep., 43 ♂ ♀. — Vésinet; Créteil; France méridionale.
- var. INFANS Ab., 2 ex. — Champfleury.
- var. RETICULATUM Ab., 4 ex. — Vésinet.
- H. ANALE Dahlb., 2 ex. — Algérie.
- H. DIFFICILE Spin., 1 ex. — Chili.
- HEDYCHRUM LONGICOLLE Ab., 14 ♂ ♀. — Corse; Montpellier; Algérie; Florence; Piémont; Corfou.
- H. GERSTAECKERI Chevr., 35 ♂ ♀. — Vésinet; Créteil; St-Mandé.
- H. LUCIDULUM Fabr., 145 ♂ ♀. — Vésinet; Créteil; Pyrénées; Nice; Montpellier; Malaga; Naples; Florence; Piémont.



H. LUCIDUM Fabr. var. SZABOI Mocs., 16 ♀. — Créteil; Vésinet; St-Pétersbourg.

H. VIRENS Dahlb., 2 ex. — Corse.

H. CHALYBOEUM Dahlb., 10 ex. — Créteil; Vésinet.

H. NEOTROPICUM Mocs., 6 ♂ ♀. — Mexique; Brésil.

H. CONFUSUM Buyss., 2 ex. — Baltimore.

H. RUTILANS Dahlb., 74 ♂ ♀. — Vésinet; Créteil; St-Mandé; Montpellier.

— var. PERFIDUM Buyss., 4 ex. — Vésinet; Créteil; Montpellier.

H. COELESTINUM Spin., 11 ♂ ♀. — Égypte; Abyssinie; Cafrerie; Algérie. — Était inconnu d'Algérie; l'individu venant de cette colonie est vert bleu.

— var. **chloroticum** var. nov., 3 ♂ ♀. — Diffère du type par son coloris vert gai à reflets dorés, avec les tarsees roux. — Long. 7-9 mill.

Patrie : Sénégal; Cafrerie.

H. CIRTANUM Grib., 5 ♂ ♀. — Algérie.

CHRYSOGONA ASSIMILIS Dahlb., 2 ex.

SPINOLIA MAGNIFICA Dahlb., ♀ — Montpellier.

S. DURNOVI Rad., ♀. — Algérie.

EUCHROEUS PURPURATUS Fabr., 19 ♂ ♀. — Champfleury.

— var. CONSULARIS Buyss., ♂. — Sétif.

E. CANDENS Dahlb., ♂ ♀. — Sénégal. — Une femelle a l'abdomen entièrement feu violet, excepté les côtés du 1<sup>er</sup> segment qui sont vert-bleu.

CHRYSIS CALEDONICA Mosc., 2 ex. — Nouvelle-Calédonie.

C. INUSITATA Aaron, ♂. — États-Unis : New-York. — Je dois compléter la description de l'auteur par les caractères suivants : tête plus large que le pronotum, front non caréné, face plane, ponctuée, réticulée; yeux très petits, joues très longues, non parallèles, aussi longues que le 3<sup>e</sup> article antennaire, celui-ci long comme les deux articles suivants réunis; pronotum étroit, à côtés parallèles; ponctuation de l'avant-corps subréticulée; postécusson convexe, angles posticolatéraux du méthorax à pointe subaiguë, droite, dirigée en arrière; mésopleures normales; abdomen peu convexe, vaguement caréné, à ponctuation petite, peu profonde et peu serrée; 3<sup>e</sup> segment transversal arrondi, les fovéoles



très petites, ouvertes, séparées. Ventre et pattes concolores, vert gai, tarsi noir-brun. — Long. 7 mill.

**C. Tertrini** n. sp. — Corps de taille médiocre, large, trapu, entièrement bleu avec quelques reflets verts, pubescence longue et blanchâtre. Tête épaisse, de la largeur du pronotum, à points petits, serrés, coriacés; front muni d'une carène transversale tri-anguleuse; yeux très volumineux, cavité faciale étroite, joues très courtes et parallèles, mandibules bidentées, antennes noir-brun avec les cinq premiers articles bleu, le 3<sup>e</sup> beaucoup plus long que le 4<sup>e</sup>. Pronotum très court, les côtés convergents en avant, les angles antérieurs subaigus; ponctuation thoracique grosse, espacée, les intervalles finement pointillés coriacés; postécusson convexe, angles posticolatéraux du métathorax très larges, dilatés en dessous, à pointe aiguë; mésopleures normales, l'aire inférieure creusée au milieu et carénée irrégulièrement sur les bords; pattes et écailles concolores, tarsi noir-brun, le 1<sup>er</sup> article des postérieurs vert; ailes subhyalines, radiale modérément ouverte. Abdomen très convexe, fortement caréné; 1<sup>er</sup> segment à points gros, espacés, les intervalles finement pointillés, les angles antérieurs très saillants; 2<sup>e</sup> segment à ponctuation plus serrée, irrégulière, coriacée, ruguleuse, le tiers postérieur renflé comme chez les *C. incrassata*, *Kohli*, *Chobauti*, etc.; 3<sup>e</sup> segment ovale, à ponctuation un peu plus forte, ruguleuse, la base avec des points médiocres, épars et profonds, les intervalles très finement chagrinés, un fort bourrelet tout autour avant la série antéapicale; celles-ci large, les fovéoles parallèles, allongées, non ouvertes, petites, très nombreuses, la marge apicale très entière, en forme d'ogive, courte, ruguleuse, coriacée, les côtés du segment très courts, arqués-arrondis. Ventre concolore. — Long. 10 mill.

Patrie : Chili. — Je dédie cette espèce à M. Tertrin, du Muséum.

**C. Bouvieri** n. sp. — ♀ Corps de taille médiocre, parallèle, entièrement feu doré, cuivré, terne. Semblable à la *C. Chobauti* Buyss., dont elle diffère par sa forme parallèle, les yeux très volumineux, les joues très courtes (parallèles également), le clypéus médiocre, les antennes brun marron avec quelques articles testacés en dessous, le 3<sup>e</sup> un peu feu seulement à la base, moins long que les deux suivants réunis; par la ponctuation plus petite, très serrée, coriacée; par le pronotum plus long, les tarsi testacés, l'abdomen indistinctement caréné, avec la ponctuation serrée, coriacée, le 3<sup>e</sup> segment bleu foncé sur la partie engainée, plus court, transversal, arrondi, non en forme d'ogive. — Long. 8,75 mill.



Patrie Algérie : Lambessa. — Je donne à cette superbe *Chrysis* le nom de M. le Professeur E.-L. Bouvier, du Muséum.

C. INCRASSATA Spin., ♀. — Syra.

— var. GRATIOSA Mocs., ♀. — Algérie : Bône, plage,  
10 V 1866.

C. CYANURA Dahlb., ♀. — Chypre.

C. BARBARA Luc., ♂ ♀. — Algérie, avril 1864.

C. PRUNA Grib., ♂ ♀. — Algérie, parasite de l'*Osmia ferruginea* Luc.

C. HYBRIDA Lep., ♂ ♀. — Suisse : Genève ; Montpellier.

C. PURPUREIFRONS Ab., ♀.

C. DICHROA Dahlb., 7 ex. — Dalmatie ; Syrie ; Syra ; Italie méridionale.

C. COERULEIPES Fabr., 13 ex. — Piémont ; Florence ; Corfou ; Espagne.

C. UNIFORMIS Dahlb., 28 ♂ ♀. — Corfou.

C. NEGLECTA Shuck., 26 ♂ ♀.

C. AURIFRONS Dahlb., ♀. — Lerina, mai 1864.

C. AERATA Dahlb., ♂ ♀.

C. SULCATA Dahlb., 2 ex. — Constantine ; Corfou.

C. VARICORNIS Spin., 10 ♂ ♀. — Algérie ; Corfou ; Syra.

C. SEPARANDA Mocs., 3 ex. — Syrie.

C. MULSANTI Ab., 3 ex. — Toulouse ; France méridionale.

C. PUSTULOSA Ab., 11 ♂ ♀. — Montpellier.

C. REFULGENS Spin., 15 ♂ ♀. — France méridionale ; Aix ; Lerina.

C. SIMPLEX Dahlb., 2 ex.

— var. PYROGASTER Brullé (*gigantea* Buyss.), ♂. —  
Corfou.

C. VERSICOLOR Spin., 6 ♂ ♀. — Montpellier, parasite de *Celonites apiformis*. Le nid du *Celonites* s'y trouve.

C. ELEGANS Lep., 13 ♂ ♀. — Miramas ; Toulouse ; Corfou ; Styrie.

C. LEACHI Shuck., 8 ♂ ♀. — Florence.

C. SAUSSUREI Chev., 16 ex. — Champfleury ; Vésinet ; Orléans ;  
Montpellier.

C. MEDIOCRIS Dahlb., 13 ♂ ♀. — Montpellier ; Corfou ; Syra.

C. SUCCINCTA L., 49 ex. — Vésinet ; Champfleury ; Créteil ; Mont-  
pellier.

— var. FRIWALDSKYI Mocs., ♂. — Herzégovine.



- C. SUCCINCTA L. var. BICOLOR Lep., 33 ex. — Champfleury; Vésinet; Montpellier; Genève.
- var. GRIBODOI Ab., 4 ♀. — Corfou.
- var. GERMARI Wesm., 8 ex. — Genève; Piémont; Dalmatie.
- C. TRIACANTHA Mocs., ♀. — Siam.
- C. SINGALENSIS Mocs., 2 ♀. — Luçon 1861.
- C. BRASILIANA Guér., 3 ♀. — Brésil.
- C. MUCRONATA Brullé, 10 ex. — Mexique.
- C. TRIDENS Lep., 6 ex. — Santa-Fé; Rio-de-la-Plata; Mississipi? Baltimore.
- C. CYANEA L., 54 ex. — Vésinet; Créteil; St-Mandé; Corse; Montpellier; Turin.
- C. CATAGRAPHA Buyss., ♂. — Cafrerie.
- C. CHILENSIS Spin., 6 ex.
- C. PUNCTATISSIMA Spin. — Santa-Fé; la Plata; Mexique; Cayenne; Indes orientales. Cette dernière localité est fausse.
- C. INDIGOTEA Duf. et Perris, 13 ♂ ♀. — Champfleury; Vésinet Nairinta.
- C. NITIDULA Fabr., 2 ♀. — Montpellier.
- C. CONICA Brullé (*peregrina* Buyss.), 1 ex. — Cayenne; Nouvelle-Hollande. Cette dernière localité est fausse.
- C. LEUCOSTIGMA Mocs., 4 ♀. — Mexique.
- C. ALBIPILIS Mocs., ♀. — Algérie.
- C. ELECTA Walk., ♂. — Abyssinie.
- C. CONCERTA Buyss., ♀. — New-York.
- C. COERULEANS Fabr., 3 ♀. — New-York.
- C. FULGIDA L., 19 ex. — Montpellier; Asnières; Ratisbonne; Genève.
- C. EXSULANS Dahlb., ♀. — Algérie.
- C. INAEQUALIS Dahlb., 18 ex. — Montpellier; Corse; Algérie; Florence; Genève; Corfou.
- var. PLACIDA Mocs., 3 ♂. — Montenegro; Timor. Cette dernière localité est fausse. — On sait que la *C. placida* Mocs. ne diffère de la *C. inaequalis* Dahlb. que par la couleur du 1<sup>er</sup> segment abdominal qui est bleu avec la bordure



apicale un peu dorée. Ici ce sont trois mâles ayant le 1<sup>er</sup> segment abdominal vert ou un peu bleu. J'en possède un exemplaire faisant le passage à ceux-ci, c'est-à-dire ayant le 1<sup>er</sup> segment abdominal vert-bleu. La *C. placida* Mocs. est donc, à mon avis, une variété du sexe ♂ de la *C. inaequalis* Dahlb.

*C. CYANOPYGA* Dahlb., 5 ex. — Champfleury; Corfou; Algérie; Dalmatie.

*C. SPLENDIDULA* Dahlb., 6 ex. — Dalmatie.

— var. *AUROTECTA* Ab., 5 ♂ ♀. — Béziers; Algérie.

*C. SEMICINCTA* Lep., 2 ♀. — Algérie.

*C. HANDLIRSCHII* Mocs., 4 ♀ ♂. — Corfou. — Le pronotum, ordinairement vert doré, porte parfois des reflets feu. Le mâle, resté inconnu, diffère de la femelle par son corps plus large, plus trapu, le 3<sup>e</sup> article antennaire plus court, transversal, le ventre un peu doré. — Long. 7-8,50 mill.

*C. COMPARATA* Dahlb., 23 ♂ ♀. — Cahors; Toulouse; Pyrénées-Orientales; Vernet; Genève; Piémont; Sicile; Algérie.

— var. *ORIENTALIS* Mocs., ♂. — Chypre. — Sichel avait fait de cette variété une espèce nouvelle qu'il avait appelée *C. Truquii*; mais il ne l'a jamais décrite.

*C. INSOLUTA* Ab., 2 ex. — Montpellier.

*C. CHRYSOSTIGMA* Mocs., ♀. — Florence.

*C. CESSATA* Buyss., ? ♀. — New-York. — Échantillon mal préparé.

*C. COTESI* Buyss., ♀. — Pondichéry.

*C. LAETABILIS* Buyss., ♀. — Sénégal. — Exemplaire avec des teintes dorées sur la tête, le pronotum, les aires latérales du mésonotum, l'écusson et la partie apicale des 1<sup>er</sup> et 2<sup>e</sup> segments abdominaux.

*C. SUBFOVEOLATA* Brullé, ♀. — Brésil ou Chili?

*C. FUSCIPENNIS* Brullé, 2 ♀. — Pondichéry; Amour (*Ménétriez*). Ce dernier individu est entièrement bleu-indigo.

— var. *MOSSULENSIS* Ab. Buyss., 3 ex. — Luçon; Siam.

*C. NISSERI* Dahlb., ♀. — Orizona.



*C. SUPERBA* Cresson, ♂. — La Havane. — Pronotum avec les côtés fortement convergents en avant; les deux premiers articles des tarsi postérieurs verts; angles posticolatéraux des 1<sup>er</sup> et 2<sup>e</sup> segments abdominaux fortement spinoïdes; 1<sup>er</sup> segment abdominal avec trois sillons en avant, la base du 2<sup>e</sup> resserrée, le disque sortant brusquement convexe du dessous du 1<sup>er</sup> segment.

*C. GIBBA* Brullé, ♀. — Chili.

*C. MONTANA* Aaron, ♀. — Mexique. — Corps de taille médiocre, subparallèle, entièrement bleu-vert, front caréné, joues très courtes et parallèles, 3<sup>e</sup> article antennaire à peine aussi long que les deux suivants réunis, pronotum médiocrement long, les côtés convergents en avant; mésopleures normales, le scutellum du métathorax entouré de profondes cavités dont les bords sont relevés de manière à former de chaque côté, en haut près du postécusson, une sorte de dent obtuse; 1<sup>er</sup> segment abdominal avec trois sillons en avant, les angles posticolatéraux du 2<sup>e</sup> segment subspinoïdes, la série antéapicale remontant au milieu vers la carène médiane, les fovéoles larges, ouvertes, subparallèles, séparées, les côtés légèrement sinués; le 1<sup>er</sup> article des tarsi postérieurs un peu bleu en dessus.

*C. ancilla* n. sp. — Corps de petite taille, étroit, subparallèle, entièrement vert-bleu, avec des teintes noir-bleu terne vers les ocelles, sur le pronotum, le mésonotum et le disque du 2<sup>e</sup> segment abdominal. Tête de la largeur du pronotum, front très faiblement caréné, joues très courtes, non parallèles; antennes noirâtres, les deux premiers articles verts, le 3<sup>e</sup> égal au 4<sup>e</sup>, médiocrement long; pronotum médiocre, les côtés subparallèles et fortement sinués vus en dessus; ponctuation de l'avant-corps médiocre, peu serrée, ruguleuse, les intervalles très finement pointillés; écusson et postécusson réticulés, postécusson convexe-gibbuleux; angles posticolatéraux du métathorax larges, droits, à pointe arrondie; mésopleures normales; écailles et pattes concolores, tarsi noirâtres, ailes hyalines; abdomen fortement caréné; à gros points profonds, espacés, ruguleux; carène du 2<sup>e</sup> segment finement pointillée, le bord apical un peu renflé en bourrelet, les angles posticolatéraux droits; 3<sup>e</sup> segment fortement rétréci en arrière, la base déprimée transversalement, le disque légèrement renflé en bourrelet avant la série antéapicale, la ponctuation moins grosse; fovéoles allongées, parallèles, les deux du milieu très grandes, les autres médiocres, marge apicale courte, quadridentée: dents disposées sur une ligne peu courbe, égales, équidistantes, courtes, subaiguës, les côtés longs, vaguement bisinués, les émarginatura égales, à sinus arrondi; celle



du milieu subtriangulaire; ventre concolore. — ♀ Long. 5,5 mill.

Patrie : Santa-Fé (La Plata).

**C. perplexa** n. sp. — Très voisine des *C. simulans* Mocs. et *Verreauxi* Buyss. Elle diffère de cette dernière seulement par le 3<sup>e</sup> article antennaire à peine plus long que le 4<sup>e</sup>, le front n'ayant qu'une courte et peu saillante carène, visible seulement au milieu; par les joues très courtes, non parallèles; par le pronotum moins court et non élevé, le postécusson moins élevé, les angles posticolatéraux du métathorax avec une dilatation en dessous et l'extrémité brusquement aiguë; par la série antéapicale moins profonde avec les fovéoles petites, séparées, nombreuses. — ♂ Long. 9 mill.

Patrie : Nouvelle-Hollande.

La femelle que je crois devoir rapporter à cette espèce, est semblable au mâle que je viens de décrire, mais elle en diffère toutefois par son coloris vert-olive en dessus, vert gai en dessous; les joues sont un peu plus longues, la carène du front assez forte, visible seulement au milieu où elle est creusée par le sillon de la face qui y aboutit et forme deux petites saillies; les tarses sont moins foncés et le 3<sup>e</sup> segment abdominal est plus long.

Patrie : Tasmanie.

**C. PRAETEXTA** Buyss., ♀. — Sénégal.

**C. judaïca** n. sp. — Corps de taille médiocre, robuste, bleu-vert, avec des teintes vert doré sur le front, les aires latérales du mésonotum et les angles posticolatéraux du métathorax; un coloris doré feu sur le dessus du pronotum, du postécusson, de l'écusson et des mésopleures; l'abdomen est feu doré avec la marge apicale du 3<sup>e</sup> segment bleue. Tête de la largeur du pronotum, épaisse, la ponctuation médiocre, serrée; front avec des traces de carène, joues courtes, non parallèles; recouvertes, ainsi que la cavité faciale, de gros poils argentés; antennes marron-roussâtre, le 1<sup>er</sup> article vert, le 3<sup>e</sup> subégal au 4<sup>e</sup>; pronotum long, à côtés non parallèles, un sillon médian en avant; ponctuation thoracique médiocre, assez serrée, subréticulée; mésopleures normales, angles posticolatéraux du métathorax aigus, fins, étroits, recourbés en arrière; pattes vert-bleu, tarses roux-testacé, écailles scarieuses, roussâtres; ailes subhyalines; abdomen assez convexe, à gros points profonds, assez serrés, subréticulés: 1<sup>er</sup> segment avec la truncature antérieure verte; 3<sup>e</sup> segment assez fortement convexe, court; la série antéapicale assez creusée, les fovéoles médiocres, ouvertes,



espacées; marge apicale très courte, quadridentée : dents disposées sur une ligne médiocrement courbe, équidistantes, les internes, bien que courtes, triangulaires, subaiguës et plus longues que les externes qui sont sous forme d'angles; les côtés largement arqués-arrondis, les émarginatura subégales, à sinus largement arrondi. Ventre vert-bleu. — Long. 6,75 mill. — Pl. 18, fig. 12.

Patrie : Chypre.

C. BIDENTATA L., 28 ex. — Asnières; Passy; Saint-Mandé; Vésinet; Montpellier; Dalmatie; Suisse; Sierre; Genève; Allemagne. — Parasite des *Odynerus spinipes* et *parietum*.

— var. CINGULICORNIS Först., 3 ex. — Sicile; Corfou.

— var. CONSANGUINEA Mocs., 11 ex. — Chypre; Syra; Algérie; France méridionale.

— var. GEMMA Ab., 2 ex. — Saint-Mandé; France méridionale.

— var. FENESTRATA Ab., 2 ex. — Vésinet; Saint-Mandé.

— var. ERYTHROMELAS Dahlb., ♀. — Aix.

— var. PYRRHINA Dahlb., 2 ♂. — Montpellier; Corfou.

— var. **cypria** var. nov., ♂. — Chypre. — Diffère du type par son corps court, trapu, ayant la forme de la var. *pyrrhina* Dahlb. Bleu-vif, avec le dessus des pro-, mésonotum et écusson vert doré un peu feu, les deux premiers segments abdominaux d'un beau feu doré avec une légère teinte verte sur le 1<sup>er</sup> segment, le 3<sup>e</sup> distinctement quadridenté, les dents externes courtes mais subaiguës, les internes plus courtes encore, obtuses, mais très distinctes; tarsi roux; antennes comme chez le type; la ponctuation grosse et ruguleuse. — Long. 6 1/2 mill. — Voir pl. 18, fig. 11.

C. SCUTELLARIS F., 21 ex. — Passy; Champfleury; Montpellier; Tara; Montenegro; Lerina; Genève; Florence; Naples.

— var. ARIADNE Mocs., 4 ♂. — Dalmatie; Corfou; Miramas. — On sait que la *C. Ariadne* Mocs. diffère de la *C. scutellaris* F. uniquement par le coloris, par les joues et les angles posticolatéraux du



métathorax un peu plus longs. Ici, nous avons tous les passages au type de Fabricius : écusson devenant vert-gai, abdomen avec les teintes feu plus répandues sur l'abdomen, comme aussi l'abdomen très peu teinté de vert et l'écusson bleu. Quant aux joues et aux angles posticolatéraux du métathorax, depuis longtemps j'en ai trouvé de semblables sur des individus de *scutellaris*. L'*Ariadne* est donc une variété verte du mâle de la *C. scutellaris*.

C. GROHMANNI Dahlb., 4 ex. — Florence; Corse; Montenegro.

C. PYROPHANA Dahlb., 2 ex.

C. AURIPES Wesm., 3 ex. — Bretagne; Piémont.

C. ANALIS Spin., 12 ex. — Aix; Pyrénées orientales : Vernet; Montpellier.

C. CHEVRIERI Ab., 7 ex. — Montpellier; Montenegro; Valais.

— var. VALAISIANA Frey., 1 ex. — Valais.

C. IGNITA L., 71 ♂ ♀. — Créteil; Saint-Mandé; Passy; Vésinet; Montpellier; Valais; Allemagne; Sicile; Malaga; Florence; Styrie; Algérie : Bône. — Parasite des *Odynerus spinipes*, *antilope* et *renimacula*.

— var. LONGULA Ab., 9 ex. — Gannat; Vésinet; Bretagne; Aix

— var. BREVIDENS Tourn., 4 ex. — Montpellier; Piémont

— var. RUTILIVENTRIS Ab., 3 ex. — Piémont; Croatie.

— var. INFUSCATA Mocs., 1 ex. — Corse.

— var. LUGUBRIS Buyss., 1 ex. — Saint-Mandé.

— var. UNCIFERA Ab., 3 ex. — Turin; Corse; Chypre.

— var. COMTA Först., 4 ♂ ♀. — Florence; Chypre.

C. CERASTES Ab., 19 ♂ ♀. — Montpellier; Corse; Syra; Florence; Dalmatie; Tinnos.

C. AESTIVA Dahlb., 5 ex. — France méridionale; Algérie; Piémont; Narenta; Lérina.

C. SHANGHAIENSIS Sm., 1 ex. — Siam.

C. LUSCA F., 2 ex. — Siam.

C. PULCHELLA Spin., 4 ♂ ♀. — Corfou.



C. PULCHELLA Spin., var. CALIMORPHA Mocs., 4 ♂ ♀. — Champfleury ;  
Genève.

C. SPLENDENS Dahlb., 4 ♂ ♀. — Cafrerie. — Les taches feu de la tête et du thorax tournent parfois au doré ou au vert doré et l'abdomen est seulement teinté d'un peu de vert sur les côtés. Tête plus large que le pronotum ; yeux très volumineux, généralement avec des reflets dorés à l'intérieur ; mandibules longues, bidentées ; face étroite, couverte de poils blancs ; joues médiocres, non parallèles, de la longueur du 3<sup>e</sup> article antennaire, celui-ci bien que de longueur médiocre est plus long que le 4<sup>e</sup> et est couvert en dessus, ainsi que le 2<sup>e</sup> et le 4<sup>e</sup>, d'une fine et épaisse pubescence soyeuse, argentée ; mésopleures avec l'aire inférieure diversement crénelée de dents et de fortes aspérités ; tarses roux ; la carène médiane du 2<sup>e</sup> segment abdominal parfois se continuant au bord apical en un petit mucron.

La femelle, restée inconnue, diffère du mâle par les joues plus longues et parallèles, la cavité faciale non recouverte de poils blancs, les yeux sans reflets dorés à l'intérieur, le 3<sup>e</sup> article antennaire plus long et les tarses bruns.

C. MICANS Rossi, 5 ♂ ♀. — Tara.

C. VIOLACEA Panz., 7 ♂ ♀. — Montpellier.

— var. EQUESTRIS Dahlb., ♀. — Berne. — J'ai vu plusieurs exemplaires de la *C. equestris* Dahlb. et je ne trouve d'autres différences, avec la *C. violacea* Panz., que dans le coloris. Je puis donc conclure qu'il ne s'agit que d'une simple variété ; d'autant plus que certains individus n'ont parfois que de légers reflets sur les côtés de l'abdomen.

C. OCULATA F., 2 ♀. — Pondichéry ; Gorée. Cette dernière localité est fausse.

C. SCHIÖDTEI Dahlb., ♀. — Pondichéry.

C. ORIENTALIS Guér., ♀. — Pondichéry.

C. COMOTHI Gribodo, ♀. — Java.

— var. IGNICEPS Mocs., ♀. — Manille. — La *C. igniceps* Mocs. diffère de la *C. Comottii* Grib. seulement par le dessus et les côtés de la tête d'un beau feu resplendissant. La face et toute la bouche sont vertes. Je ne crois pas qu'il soit nécessaire de la conserver comme espèce distincte. Nous avons déjà vu deux *Stilbum splend-*



*dum* F., des Philippines, prendre cette même coloration de la tête. Ce fait est du reste fort curieux.

C. PRINCIPALIS Sm., 7 ex. — Siam; Chine septentrionale : Pena; Moluques (*Lorquin*).

C. STILBOIDES Spin., 22 ex. — Abyssinie; Sénégal.

C. MUCRONIFERA Ab., ♀. — Gabon.

**C. Edwardsi** n. sp. — Corps de taille presque grande, large, robuste, entièrement vert un peu bleuté, l'abdomen à teinte plus bleue. Tête un peu plus large que le pronotum, à points assez gros, profonds, serrés, ruguleux, réticulés, devenant plus petits sur le front, celui-ci avec quelques traces d'une carène, forte au milieu où elle est largement canaliculée par le sillon médian de la face, de vers les yeux partent de chaque côté un petit rameau formant une aire dans laquelle est enfermé le 1<sup>er</sup> ocelle; face large, finement chagrinée-coriacée et striée transversalement au milieu; joues médiocres, non parallèles; les côtés derrière les yeux très étroits et carénés; antennes brunes, les trois premiers articles à teinte verte, le 3<sup>e</sup> long comme les deux suivants réunis; ponctuation du thorax grosse, profonde, ruguleuse, subréticulée, les intervalles finement pointillés; pronotum court, à côtés parallèles, bisinués vus en dessus, les angles antérieurs aigus, un sillon médian en avant, en dessous les côtés portent une large fossette très profonde, abruptement creusée; dorsulum très peu convexe, postécusson en forme de pointe conique, aiguë, dressée; angles posticolatéraux du métathorax larges, droits, subobtus; mésopleures normales, l'aire inférieure irrégulièrement sculptée de manière à former près du sillon transversal deux dents courtes et obtuses; pattes concolores, tarsi roussâtres; ailes enfumées fortement, hyalines sur le bord postérieur. Abdomen très large, caréné surtout sur le 2<sup>e</sup> segment, la ponctuation irrégulière, grosse, ruguleuse, profonde, espacée, les intervalles densément pointillés; angles posticolatéraux du 2<sup>e</sup> segment dilatés, obtus; 3<sup>e</sup> segment court, arrondi, renflé en bourrelet étroit tout le tour avant la série antéapicale, celle-ci creusée, à fovéoles nombreuses, médiocres, ouvertes, arrondies, séparées; marge apicale très courte, arquée-arrondie, avec quatre dents réunies à l'apex, triangulaires, subaiguës, équidistantes, égales et un peu arquées, conjuguées deux à droite, deux à gauche, les émarginatura égales, à sinus arrondi; au point de la naissance de la marge de chaque côté une forte dent subaiguë dirigée en arrière. Ventre vert-bleu. — ♀ Long. 10 mill. — Voir pl. 19, fig. 4 a, 4 b.

Patrie : Cafrerie.



Je dédie cette curieuse espèce à l'éminent professeur, M. Alphonse Milne-Edwards.

**C. aperta** n. sp. — Corps de taille moyenne, robuste, entièrement bleu-vert; pubescence blanche; tête de la largeur du pronotum, front avec des traces d'une carène crénelée; joues courtes, fortement convergentes en avant; antennes noirâtres, les deux premiers articles verts, le 3<sup>e</sup> un peu plus long que le 4<sup>e</sup>; ponctuation de l'avant-corps grosse, profonde, réticulée, les intervalles élevés, plans, pointillés et finement alutacés; postécusson convexe; angles posticolatéraux du métathorax grands, larges, droits, à pointe subaiguë, une dilatation en dessous; mésopleures normales, l'aire inférieure carénée tout le tour avec deux dents obtuses situées sur le bord postérieur, la dent la plus inférieure étant la plus forte; pattes concolores avec de gros poils blancs, tarse noirâtre, le 1<sup>er</sup> article des postérieurs vert-bleu; écailles concolores; ailes peu enfumées, cellule radiale grande, sub-fermée. Abdomen très convexe, caréné, à gros points peu serrés, les intervalles très finement alutacés; les angles posticolatéraux des segments 1 et 2 brièvement spinoïdes; les côtés du 2<sup>e</sup> très courts, de moitié moins longs que la longueur de la partie dorsale; 3<sup>e</sup> segment long, légèrement déprimé transversalement à la base; série antéapicale un peu creusée, fovéoles nombreuses, petites, arrondies, séparées; marge apicale 6 fois dentée: dents égales, triangulaires, très aiguës, garnies chacune d'un petit faisceau de poils blancs, les externes un peu plus courtes; l'émarginatura du milieu beaucoup plus large, plus profonde, avec une très petite incision aiguë au fond du sinus, les autres, à sinus largement arrondi, les côtés droits jusque vers les dents externes qui se forment insensiblement par une ligne arquée. Ventre concolore. ♀? — Long. 8,5 mill.

Patrie: Vera-Cruz.

**C. SMIDTI** Dahlb., ♂. — Amérique méridionale: Rio. — Face doré vert ainsi que le dessus des hanches; mandibules longues, simples; joues courtes, fortement convergentes en avant; front non caréné; pronotum à côtés convergents en avant, bisinués vus en dessus; postécusson convexe, angles posticolatéraux du métathorax avec une dilatation en dessous; aire inférieure des mésopleures carénée tout le tour avec deux dents obtuses sur le bord postérieur; 1<sup>er</sup> article des tarse postérieur vert en dessus; angles posticolatéraux du 2<sup>e</sup> segment abdominal spinoïdes; côtés du 3<sup>e</sup> segment droits; ponctuation abdominale simple, espacée sur le 2<sup>e</sup> segment, serrée sur le 3<sup>e</sup>, grosse sur le 1<sup>er</sup> avec quelques petits points espacés; dents du 3<sup>e</sup> segment chacune avec un petit faisceau



de poils blancs. Cette espèce rappelle beaucoup la *C. anceps* Grib.

*C. SMARAGDULA* F., 2 ♀. — Mexique; New-Orléans.

*C. KLUGI* Dahlb., 1 ♀ et 2 ♂. — Cayenne. — Se distingue de la *C. lateralis* Brullé principalement par les fovéoles du 3<sup>e</sup> segment abdominal beaucoup plus grandes, longue, parallèles, et par la marge apicale beaucoup plus longue chez la femelle.

*C. ADVENA* Mocs., ♀. — Tasmanie. — Les joues non parallèles, médiocres; pronotum à côtés parallèles; postécusson convexe-gibbuleux; côtés du 3<sup>e</sup> segment abdominal légèrement sinués au milieu; angles posticolatéraux du 2<sup>e</sup> segment droits, obtus.

*C. TASMANICA* Mocs., 2 ♂. — Tasmanie; Nouvelle-Hollande. — Pubescence du front très épaisse, blanc sale; joues médiocres non parallèles; pronotum à côtés parallèles; l'écusson convexe, très légèrement gibbuleux; angles posticolatéraux du 2<sup>e</sup> segment abdominal brièvement spinoïdes; les côtés du segment avec un petit sinus.

*C. LYNCEA* F., 20 ex. — Gabon; Guinée; lac N'gami (*Castelnau*); Sénégal; Natal; Chine.

— var. *VIOLACEA* Sm., ♂. — Nouvelle-Hollande.

— var. *PROTHEUS* Sm., ♂. — Ceylan. — Il faut réunir la *C. Protheus* Sm. à la *C. lyncea* F. comme variété. En effet elle ne diffère du type de Fabricius que par son corps un peu plus large, plus robuste, par la ponctuation abdominale plus serrée et plus profonde, et enfin par les taches bleu foncé plus distinctes sur le thorax et l'abdomen. Elle rappelle beaucoup la var. *violacea* Sm. — Long. 43 mill.

***C. laevicollis*** n. sp. ♂ — Luçon. — Semblable à la *C. lyncea* F. dont elle diffère par l'avant-corps bronzé-vert et violet, avec des teintes feu doré resplendissant sur toute la tête moins le vertex, sur le scape, les pattes, le prosternum, les mésopleures et la base de chacun des segments ventraux. Vertex lisse avec quelques petits points espacés; pronotum et disque des aires du mésonotum lisses avec de petits points espacés peu visibles; ailes très enfumées et bleuissantes. Abdomen à ponctuation plus serrée et plus profonde. — Long. 41,5 mill.

Il se pourrait que cet insecte soit une variété de la *C. lyncea* F. malgré cette différence si étrange dans la ponctuation de l'avant-corps. Pour la coloration, nous en avons vu d'analogues chez la *C. Comottii* Grib. var. *igniceps* Mocs. et le *Stilbum splendidum* F. var. *Chrysocephalum* Buyss., deux variétés provenant aussi des îles Philippines.



STILBUM SPLENDIDUM F., 18 ex. — Indes orientales; Cochinchine; Pondichéry; Afrique centrale; Sénégal; Cafferrie; Guinée; Montpellier; Caucase; Styrie.

— var. AMETHYSTINUM F., 32 ex. — Célèbes; Ceylan; Manille; Moluques; Siam; Indes orientales; Chine; Malaisie; Gorée; Guinée; Sénégal; Gabon; Arabie; Vénézuéla ou Cayenne?

— variété faisant le passage à la var. *siculum* Tourn. 6 ex. Styrie; Algérie; Florence.

— var. SICULUM Tourn., 14 ex. — Sicile; Styrie; Corse; Piémont; Naples.

— var. PICI Buyss., ♀. — Pondichéry.

— var. CASPICUM Buyss., ♀. — Chine.

— var. CALENS F., 23 ex. — Tinnos; Miramas; Piémont; Florence; Marseille; Montpellier; Passy; Orléansville. Il se trouve un nid d'Eumène provenant d'Algérie (1864) dans lequel existe encore le cocon du *Stilbum*.

PARNOPES CARNEA Rossi, 17 ♂ ♀. — Marseille; Landes; Pyrénées orientales; Vernet; Piémont; Styrie; Kabylie; Algérie; Bône; Lisbonne; Corfou.

P. VIRIDIS Brullé, 1 ex. — Égypte.

### 3<sup>o</sup> Collection Bosc (1828) (1).

Sans nom = ELLAMPUS AENEUS Panz., Italie.

*Hedychrum bidentulum* = ELLAMPUS AURATUS L., H.-P. (signifie sans doute Hautes-Pyrénées?).

— *Panzeri* = NOTOZUS SUPERBUS Ab., H.-P.

— *roseum* = HEDYCHRIDIUM ROSEUM Rossi, H.-P.

— *regium* = HOLOPYGA CHLOROIDEA Dahlb., H.-P.

CLEPTES NITIDULA ♀, H.-P.

*Hedychrum alterum* = HEDYCHRUM GERSTAECKERI Chevr., H.-P.

— LUCIDULUM ♀, H.-P.

— *fervidum* = H. LUCIDULUM F. var. SZABOI Mocs. ♀, H.-P.

(1) Les noms en *italiques* sont ceux (déterminations erronées) que portaient les Chrysidides de la collection Bosc., les noms en CAPITALES sont les noms vrais.



*Hedychrum coerulescens* = H. CHALYBOEUM Dahlb. ? (mutilé), H.-P.

*Chrysis* (sans nom) = CHRYSIS COERULEIPES F., H.-P.

— *dimidiata* = C. BIDENTATA L., H.-P.

*a* = C. FULGIDA L. ♂, H.-P.

— *austriaca* = x... (mutillée), H.-P.

— *hybrida* = C. BIDENTATA L., H.-P.

— *bicolor* = C. SCUTELLARIS F., H.-P.

— NITIDULA ♀, H.-P.

— (sans nom). Espèce inédite.

**Chrysis Bosci** n. sp. — Corps de taille médiocre, subparallèle, entièrement d'un beau bleu; tête de la largeur du pronotum, à points petits, profonds, serrés, subréticulés; front avec une légère carène transversale ondulée; face courte, plus large que longue; joues médiocres, convergentes en avant, antennes grêles, noirâtres, les trois premiers articles bleus, le 3<sup>e</sup> un peu plus long que le 4<sup>e</sup>; ponctuation du thorax assez grosse, espacée, profonde; pronotum court, très convexe, bosselé, déprimé en avant, un sillon médian antérieurement, les côtés parallèles, fortement bisinués vus en dessus; postécusson ayant sur le disque une forte pointe un peu relevée; mésopleures normales; angles posticolatéraux du métathorax à pointe longue, subaiguë; écailles concolores; ailes hyalines, nervure cubitale nulle, effacée, comme chez la *C. caledonica* Mocs.; pattes concolores, tarses brun-roussâtre, le 1<sup>er</sup> article des postérieurs bleu en dessus; abdomen à points médiocres, peu serrés, profonds: 1<sup>er</sup> segment vaguement caréné, les angles posticolatéraux droits, obtus; 3<sup>e</sup> segment un peu déprimé sur le disque; série antéapicale large, profonde, séparée au milieu par une carène; fovéoles irrégulières, peu profondes, larges; marge apicale courte, entière, tronquée-arrondie, les côtés vaguement sinués à la naissance de la marge. Ventre concolore. — ♀ Long. 6 mill. — Voir pl. 19, fig. 5 a, 5 b.

Patrie : St-Domingue.

PARNOPE CARNEA ♀, Italie.

CHRYSIS SMARAGDULA, Caroline.

— *coeruleipes* = CHRYSIS FULGIDA L. ♀, H.-P.

— *Jurinei* = C. NEGLECTA Schuck., H.-P.

— IGNITA, H.-P.

— *purpurata* = C. IGNITA L., H.-P.



CHRYSIS CYANEA, H.-P.

- *gloriosa* = SPINOLIA DURNOVI Rad.? (mutilée) *i. c.*
- *splendida* = STILBUM SPLENDIDUM F. var. AMETHYSTINUM F., Java.
- *calens* = S. SPLENDIDUM F. var. SICULUM Tourn., Italie.

4° Collection Lepeletier.

Il n'y a aucune indication de localité.

CLEPTES PALLIPES Lep. ♀, type de l'auteur.

- SEMIAURATA L. ♂, plus une ♀ de *C. pallipes* Lep.
- *astroites* ♀ = C. AFRA Luc. var. MEDINAI Buyss.

*Ellampus Panzeri* = NOTOZUS PANZERI F., ♂? (très encrassé).

*H. coerulescens* ♀ = ELLAMPUS COERULEUS Degeer.

*E. violaceus* ♂ = — AENEUS Panzer.

*E. bidentulus* ♂ = ELLAMPUS AURATUS L.

— — var. ♀ = — —

— — var. ♀ = — PUSILLUS F.

— — ♂ = — —

— — ♀ = — —

*H. nitidum* var. ♀ = HOLOPYGA FERVIDA F.

*H. coerulescens* ♂ = — CHLOROIDEA Dahlb.

*H. roseum* ♀ = HEDYCHRIDIUM ROSEUM Rossi.

*H. minutum* type de l'auteur = HEDYCHRIDIUM MINUTUM Lep.

— — ♀ = — —

*H. fervidum* ♀ = HEDYCHRIDIUM MINUTUM Lep. var. RETICULATUM Ab.

— — = — —

*H. LUCIDULUM* ♀.

— — ♂.

*H. fervidum* = HEDYCHRUM LUCIDULUM F. var. SZABOI MOCS. ♀.

*H. regium* ♂ = — LUCIDULUM F. ♂.

— — ♀ = — GERSTAECKERI Chevr. ♀.

*H. nitidum* var. ♂ = HEDYCHRUM LUCIDULUM var. **Lepeletieri** var. nov. ♂. — Entièrement bleu-vert obscur, avec le vertex, le



pronotum, le mésonotum, l'écusson et l'abdomen violet. Ventre noir. — Long. 7 mill.

*H. nitidum* ♀ = HEDYCHRUM RUTILANS Dahlb. ♀.

— — ♂ = — — ♂.

*Euchroeus festivus* ♀ = EUCHROEUS PURPURATUS F. ♀.

— — ♀ = — — ♀.

— — ♂ = — var. CONSULARIS Buyss. ♂.

CHRYSIS HYBRIDA ♀, type de l'auteur.

— *flammea*, type de l'auteur = CHRYSIS REFULGENS Spin. ♂.

— *purpurea* = CHRYSIS BARBARA Luc. ♀.

— — = —

— ORANIENSIS Luc., Oran.

— *pyrioides* ♀ = C. PRUNA Grib. ♀.

— — ♂ = — ♂.

— TAFNENSIS ♀.

— *quadrata* = C. TAFNENSIS Luc. ♂.

— *austriaca* = C. MEDIOCRIS Dahlb. ♀.

— — Pyrénées.

— *Jurina* = C. SAUSSUREI Chevr. ♀.

— *Boryana* = C. ANGULATA Dahlb. ♀.

— *humeralis* = C. SUCCINCTA L. var. BICOLOR Lep. ♂.

— *fulgida* = C. EXSULANS Dahlb. ♀.

— — = — ♀.

— *ocellata* = C. FULGIDA L. ♀.

— *stoudera* = — ♂.

— *ignita* = C. AURIPES Wesm., Pyrénées.

— CYANEA

— *unicolor* = C. INDIGOTEA Duf. et Perris ♂.

— *scutata* ♂ = C. AESTIVA Dahlb. ♂.

— — ♀ = — ♀.

— *quadridens* = C. INDIGOTEA Duf. et Perris ♀.

— *dimidiata* ♀ = C. BIDENTATA L. ♀.



- CHRYSIDIS — ♀ = — ♀.  
 — *dimidiata* ♂ = — ♂.  
 — — ♂ = — ♂.  
 — *dorsalis* ♀ = — ♀.  
 — *quadridens* ♀ ou *coerulans* = C. VIOLACEA Panz. ♀.  
 — *similis*, type de l'auteur = C. MICANS Rossi ♂.  
 — *palliditarsis* ♂ = C. ABBREVIATICORNIS Buyss. ♂.

STILBUM SPLENDIDUM

— —

— CALENS

PARNOPE CARNEA

La liste qui suit est établie sur des insectes sans nom et sans indication de localité.

- Cleptes pallipes* Lep. ♀.  
 — *afra* Luc. v. *medinai* Buyss. ♀.  
 — *Chevrieri* Frey, 2 ♂.  
*Notozus Panzeri* F.  
*Ellampus superbis* Ab.  
 — *auratus* L.  
 — — var. *triangulifer* Ab.  
*Holopyga chloroidea* Dahlb.  
*Holopyga fervida* F.  
 — *gloriosa* F. var. *ovata* Dahlb.  
*Hedychridium roseum* Rossi.  
 — *minutum* Lep.  
 — — var. *reticulatum* Ab.  
*Hedychrum rutilans* Dahlb.  
 — *lucidulum* F.  
 — — var. *Szaboi* Mocs.  
 — *Gerstaeckeri* Chevr.  
*Chrysis sulcata* Dahlb.  
 — *pruna* Grib.  
 — *aerata* Dahlb.  
 — *hybrida* Lep.  
 — *neglecta* Schuck.  
 — *succincta* L. var. *bicolor* Lep.  
 — *mediocris* Dahlb.

- Chrysis cyanea* L.  
 — *splendidula* Dahlb.  
 — *Fertoni* Buyss. ♀.  
 — *exsulans* Dahlb.  
 — *fulgida* L.  
 — *abbreviaticornis* Buyss., 2 ♂.  
 — *indigotea* Duf. et Perr.  
 — *aestiva* Dahlb.  
 — *auripes* Wesm.  
 — *ignita* L.  
 — — var. *longula* Ab.  
 — *bidentata* L.

- Stilbum splendidum* F.  
 — — var. *siculum* Tourn.  
 (voisine de)  
 — — var. *calens* F.

- Parnopes carnea* Rossi.  
 — — var. *unicolor* Grib. ♂.  
 — — ♀ faisant le passage à la variété *unicolor* Grib. les angles antérieurs du 1<sup>er</sup> segment abdominal seuls sont verts.



## Autre liste de Chrysidides attribuées à Lepeletier.

<i>Cleptes pallipes</i> Lep., 1 ♂.	<i>Chrysis mediocris</i> Dahlb.
— <i>afra</i> Luc. var. <i>Medinai</i> Buyss. ♀.	— <i>Flamaryi</i> Buyss.
<i>Notozus Panzeri</i> F.	— <i>succincta</i> L.
— <i>productus</i> Dahlb. var. <i>vulgatus</i> Buyss.	— <i>cirtana</i> Luc. ♂ ♀.
<i>Ellampus auratus</i> L., 6 ex.	— <i>cyanea</i> L.
— <i>truncatus</i> Dahlb.	— <i>Chevrieri</i> Ab.
<i>Holopyga fervida</i> F.	— <i>fulgida</i> L.
— <i>gloriosa</i> F. var. <i>ovata</i> Dahlb.	— <i>exsulans</i> Dahlb.
<i>Hedychridium minutum</i> Lep., 3 ex.	— <i>comparata</i> Dahlb.
— — var. <i>reticulatum</i> Ab.	— <i>Fertoni</i> Buyss.
<i>Hedychrum rutilans</i> Dahlb., 17 ex.	— <i>bidentata</i> L.
— <i>lucidulum</i> F., 12 ex.	— — var. <i>maculifrons</i> Buyss.
— <i>Gerstaeckeri</i> Chevr., 8 ex.	— <i>polystigma</i> Buyss. ♀.
<i>Euchroeus purpuratus</i> F. ♀.	— <i>orientalis</i> Guér.
<i>Spinolia insignis</i> Luc. ♀.	— <i>oculata</i> F.
— <i>Durnovi</i> Rad., 2 ex.	— <i>ignita</i> L.
<i>Chrysis coeruleipes</i> F.	— — var. <i>brevidens</i> Tourn.
— <i>varicornis</i> Spin.	— — var. <i>longula</i> Ab.
— <i>tafnensis</i> Luc.	— — var. très voisine de la var. <i>Kirschii</i> Mocs.
	— <i>cerastes</i> Ab.

## Avec des noms

- Chrysis dorsalis* = C. BIDENTATA L. var. ERYTHROMELUS Dahlb.  
 — *fulgida* = C. EXSULANS Dahlb.  
 — *isodon* Leach = C. IGNITA L. ♂.  
 — *subfasciata* espèce inédite. Comme ce nom n'est pas occupé, je le conserve, et il doit figurer ainsi dans la nomenclature :

**C. subfasciata** Lep. in museo n. sp. — Corps étroit, allongé, parallèle, de petite taille, entièrement vert-bleu, avec des teintes plus bleues sur le disque de l'abdomen. Tête épaisse, arrondie; front avec des traces d'une carène transversale descendant le long des orbites internes; joues assez longues, non parallèles; antennes noir-brun, les trois premiers articles verts, le 3<sup>e</sup> un peu plus long que le 4<sup>e</sup>. Ponctuation de l'avant-corps, médiocre, pas profonde ni serrée, subréticulée; pronotum à côtés convergents en avant, pas de sillon médian antérieur; postécusson convexe, réticulé; angles posticolatéraux du mé-



tathorax larges, à pointe subaiguë; mésopleures normales, l'aire inférieure carénée sur le bord postérieur; écailles et pattes concolores, tarsi roussâtres; ailes hyalines, nervures roussâtres; abdomen allongé, légèrement caréné, à points médiocres, ni profonds ni serrés, subréticulés sur le premier segment; 2<sup>e</sup> segment long, les angles posticolatéraux subspinoïdes; 3<sup>e</sup> segment long, très légèrement comprimé sur les côtés, la série antéapicale peu creusée, séparée par la carène médiane, 10 fovéoles rondes, ouvertes; marge apicale bleu-indigo, quadridentée: dents disposées sur une ligne peu courbe, triangulaires, subéquidistantes, les internes très courtes, subobtusées, les externes le double plus fortes, aiguës; les côtés longs, droits, non sinués, continus avec les dents externes. Ventre concolore. — ♀ Long. 6 mill. — Voir pl. 19, fig. 8 a, 8 b.

Patrie inconnue.

### 5<sup>o</sup> Collection Brullé.

*Hedychrum lucidulum* = HOLOPYGA GLORIOSA F. var. IGNICOLLIS Dahlb.  
— Liège.

— *nitidum* = — var. AMOENULA Dahlb.  
— France méridionale.

— *roseum* = HEDYCHRIDIUM ROSEUM. Rossi — France méridionale.

CHRYSIS CYANEA. — Paris.

— *dimidiata* = CHRYSIS BIDENTATA L. — Paris.

— *pyrogaster* types de l'auteur 2 ♀ = C. SIMPLEX Dahlb. var. GIGANTEA Buyss. — On doit mettre dans la nomenclature: *C. simplex* Dahlb. var. *pyrogaster* Brullé. — Morée.

— *elegans* ♂ ♀ = CHRYSIS DICHROA Dahlb. — Morée.

— *semicyanea* types de l'auteur ♀ = CHRYSIS LAÏS Ab. — Morée.

— *dorsata* types de l'auteur 2 ♀ = CHRYSIS ELEGANS — Lep. Morée.

— *ignifrons* type de l'auteur ♂ = C. AURIFRONS Dahlb. — Morée.

— *rufitarsis* types de l'auteur 2 ♀ 1 ♂ = C. ANGULATA Dahlb. — Morée.  
— Je n'avais pas encore vu d'exemplaires aussi grands; ils mesurent 9 mill. Le ♂, ainsi que l'a décrit Brullé, diffère de la femelle par les dents du 3<sup>e</sup> segment abdominal qui sont très réduites, rappelant beaucoup celles du mâle de la *C. incisa* Ab. Buyss. Les joues sont moins longues, les mandibules sont bidentées.

— *Olivieri* = ♀ C. TRIDENS Lep. et Serv. — Dardanelles (*Olivier*). — La



*C. tridens* Lep. est originaire d'Amérique. L'échantillon pris par Olivier aux Dardanelles a donc été importé vivant ou en larve dans des bois ou autres matériaux d'importation. C'est le type de l'auteur que nous avons sous les yeux !

- Chrysis unicolor* type de l'auteur = *C. TRIDENS* Lep. ♀ — Cayenne (*Leprieur* 1836.)
- *producta* type de l'auteur = *C. BRASILIANA* Guér. ♀ — Brésil : province des Mines.
- *MUCRONATA* type de l'auteur, ♀. — Vera-Cruz (*Sallé* 1834). — Tête épaisse, plus large que le pronotum ; joues parallèles ; pronotum élevé, le devant déclive ; les côtés parallèles, sinués vus en dessus.
- *MARGINALIS* type de l'auteur, ♀ — Amérique (*Leprieur* 1834). — Tête épaisse, moins large que le pronotum, encastrée dans celui-ci dont les angles antérieurs avancent de chaque côté de la tête ; yeux très volumineux ; joues très courtes non parallèles ; antennes courtes et épaisses ; pronotum long, subparallèle, les côtés fortement carénés, largement arqués-arrondis jusqu'aux angles antérieurs qui sont prolongés, obtus ; l'extrémité du 3<sup>e</sup> segment abdominal est comprimée et l'apex porte un rebord replié en dessous en forme de fer à cheval avec une dent courte et obtuse de chaque côté ; les côtés du 2<sup>e</sup> segment abdominal sont très courts, de moitié moins longs que le dorsulum ; le 1<sup>er</sup> article des tarsi postérieurs est vert-bleu ; la nervure cubitale se prolonge très loin, de même la nervure postérieure se prolonge jusqu'à une certaine distance du bord de l'aile ; les nervures sont très épaisses. — Voir pl. 19, fig. 9, 10, 11.
- *POSTICA* type de l'auteur, ♀. — Brésil : province des Mines. — Corps de taille médiocre, étroit ; tête de la largeur du pronotum, épaisse, arrondie ; les côtés derrière les yeux anguleux-arrondis ; front étroit avec des traces d'une carène ; face très étroite, couverte de poils blancs ; yeux globuleux ; joues presque nulles, non parallèles ; 3<sup>e</sup> article antennaire un peu plus long que le 4<sup>e</sup> ; ponctuation de l'avant-corps grosse, profonde, serrée, réticulée ; pronotum élevé, à côtés parallèles, légèrement caréné-marginé ; mésonotum convexe ; postécusson conique-obtus ; angles post-co-latéraux du métathorax courts larges, à pointe subaiguë ; méso-pleures diversement creusées-ponctuées, l'aire inférieure carénée sur son bord postérieur. Abdomen à ponctuation plus grosse, peu serrée, les deux premiers segments carénés ; 1<sup>er</sup> segment



avec les angles antérieurs en angles droits, la troncature très abrupte, profondément très sillonnée, la carène finement pointillée; 2<sup>e</sup> segment avec les angles posticolatéraux droits, les côtés réfléchis en dessous, au moins autant que chez les autres segments; 3<sup>e</sup> segment très long, atténué, série antéapicale à peine creusée, sans fovéole, la marge apicale longue, lisse, quadridentée: dents disposées sur une ligne peu courbe, égales, courtes, aiguës, équidistantes, les côtés blanc-hyalin à la base, très longs et droits. ♀.

- CHRYSIS GIBBA type de l'auteur, ♂. — Chili (*Gay 1843*). — Entièrement d'un bleu vif; front convexe, non caréné, couvert de longs poils grisâtres, face longuement triangulaire; bouche prolongée, joues très longues, convergentes en avant, presque aussi longues que le scape, clypéus très long; mandibules bidentées; languette longue; pronotum très long, les côtés légèrement convergents en avant, postécusson brièvement conique-obtus; mésopleures normales; ponctuation thoracique grosse, profonde, irrégulière, ruguleuse, celle de l'abdomen moins serrée; angles posticolatéraux du 2<sup>e</sup> segment droits, arrondis; 3<sup>e</sup> segment remarquable par ses dents obtuses-arrondies à leur extrémité. Ventre concolore.
- SUBFOVEOLATA type de l'auteur, ♂. — Chili (*Gay 1843*).
- *grandis* type de l'auteur, ♀. — Chili (*Gay 1843*) = CH. CARINATA Guér.
- BRASILIENSIS type de l'auteur, ♀. — Brésil: province des Mines. — La *C. chlorata* Mocs., dont j'ai le type dans ma collection, est synonyme de cette espèce.
- CARINA type de l'auteur, ♀. — Brésil: province de Corrientes (*d'Orbigny 1834*) = *C. punctatissima* Spin.
- CAVIFRONS types de l'auteur, ♂ ♀. — Brésil: province de Corrientes (*d'Orbigny 1843*). — Tête un peu plus large que le pronotum, épaisse; front avec les traces d'une carène; joues courtes, subparallèles; 3<sup>e</sup> article antennaire un peu plus long que le 4<sup>e</sup>; ponctuation thoracique grosse, profonde, peu serrée, réticulée, les intervalles finement pointillés; pronotum parallèle, les angles antérieurs subaigus chacun avec une petite dent plus ou moins aiguë dirigée en angle droit; postécusson convexe, très profondément et grossièrement ponctué-réticulé; angles posticolatéraux larges, courts, obtus-arrondis; mésopleures avec l'aire inférieure fortement carénée sur le bord postérieur; abdomen caréné, à gros points épars sur le 1<sup>er</sup> segment, les autres seg-



ments à points médiocres, assez serrés ; les côtés réfléchis en dessous ; 2<sup>e</sup> segment avec les angles posticolatéraux subspinoïdes ; 3<sup>e</sup> segment long, un peu atténué, vaguement renflé tout autour avant la série antéapicale, celle-ci peu profonde, à fovéoles nombreuses, petites, ouvertes, arrondies, marge apicale bleu-indigo, quadridentée : dents internes beaucoup plus courtes ; l'émarginatura du milieu à sinus profond et obtus, les autres égales, mais largement arrondies ; les côtés très longs, presque droits. ♀ ♂.

Le mâle a les yeux plus globuleux, la face plus étroite, et le 3<sup>e</sup> segment ventral garni sur son bord apical d'une longue frange de poils.

CHRYSIS CONICA type de l'auteur, ♀. — Cayenne (*Banon 1834.*) — *Ma C. peregrina* Buyss., est synonyme de cette espèce.

— EXCAVATA type de l'auteur, ♂. — Brésil (*Gaudichaud 1833.*) — Tête de la largeur du pronotum, front avec une carène bi-anguleuse ; joues médiocres, non parallèles ; 3<sup>e</sup> article antennaire court, à peine plus long que le 4<sup>e</sup>, celui-ci plus court que le 5<sup>e</sup> ; pronotum étroit, à côtés subparallèles, les angles antérieurs subaigus ; postécusson convexe ; angles posticolatéraux du métathorax très larges, à pointe obtuse, brusquement recourbée en arrière ; mésopleures avec l'aire inférieure élevée, creusée au milieu, carénée postérieurement avec deux dents subaiguës ; 1<sup>er</sup> article des tarses postérieurs vert-bleu en dessus ; angles posticolatéraux du 2<sup>e</sup> segment abdominal spinoïdes ; 3<sup>e</sup> segment abdominal avec la marge apicale longue, bleu-indigo, quadridentée, dents égales, équidistantes, petites, aiguës ; la série antéapicale large, à grandes fovéoles ; les côtés de la marge très longs, droits.

— FUSCIPENNIS type de l'auteur, ♀. — Asie (*Godefroy 1834.*)

— *viridis* type de l'auteur, ♀ = *C. SENEGALENSIS* Mocs. — Sénégal. — Le nom de *C. viridis* avait été donné antérieurement par Olivier. Corps de petite taille, étroit, subparallèle ; tête épaisse, arrondie, front avec une faible carène transversale et deux petits rameaux se dirigeant vers le premier ocelle ; joues assez longues, non parallèles ; antennes roussâtres, le 3<sup>e</sup> article un peu plus long que le 4<sup>e</sup> ; ponctuation médiocre, peu serrée, subréticulée ; postécusson épais, convexe ; mésopleures normales ; pattes concolores, tarses roussâtres ; écusson avec un espace lisse à peine pointillé ; 2<sup>e</sup> segment abdominal avec les angles posti-



colatéraux arrondis ; 3<sup>e</sup> segment régulièrement convexe, la série antéapicale à fovéoles médiocres, ouvertes, arrondies, à fond roussâtre ; marge apicale courte, quadridentée : dents courtes, obtuses, égales, équidistantes, les émarginatura largement arrondies ; les côtés de la marge légèrement bisinués.

*Chrysis viridis* var. type de l'auteur, ♂. — Patria ignota. = *C. SENEGALENSIS* Mocs. — Le mâle diffère de la femelle simplement par les joues plus courtes, le 1<sup>er</sup> article des tarse de couleur plus claire, et les dents du 3<sup>e</sup> segment abdominal disposées sur une ligne plus droite et plus aiguë.

— *SPINA* type de l'auteur, ♂. — Sénégal (*Heudelot* 1837).

— *LATERALIS* type de l'auteur. — Garamba ouest (mai 1820).

— *VIRESCENS* type de l'auteur. — Sénégal (*Barthélemy* 1834). — Ponctuation de l'avant-corps médiocre, irrégulière, très serrée, ruguleuse ; front légèrement caréné ; joues courtes, non parallèles ; les quatre premiers articles antennaires bleu-vert en dessus, le 3<sup>e</sup> beaucoup plus long que le 4<sup>e</sup>, le fouet roux en dessous ; tarse grêles, roussâtres ; pronotum à côtés bisinués, vus en dessus, court, la troncature antérieure abrupte ; ailes enfumées ; mésopleures avec l'aire inférieure carénée sur le bord postérieur et deux très petites dents obtuses ; postécusson convexe-gibbeux ; angles posticolatéraux du 2<sup>e</sup> segment abdominal fortement spinoïdes ; 3<sup>e</sup> segment légèrement renflé en bourrelet tout autour avant la série antéapicale, celle-ci profonde, à fovéoles médiocres, ouvertes, arrondies, séparées ; marge apicale courte, 6 fois dentée : les quatre dents internes, équidistantes, aiguës, les deux internes plus longues, les intermédiaires un peu moins et les externes courtes, subobtus : les côtés légèrement arqués, avec une petite dent obtuse à la naissance même du segment.

— *PARALLELA* type de l'auteur, ♂. — Timor.

*Pyria canalicuta* type de l'auteur, ♀ = *C. ORIENTALIS* Guér. — Sénégal. Patrie très probablement fausse, la *C. orientalis* appartenant à la faune asiatique.

— *plurimacula* type de l'auteur, ♀ — *C. BISPILOTA* Guér. = Madagascar.

*CHRYSIS SEMIAURATA* type de l'auteur, ♀. — Madagascar. — Brullé s'est trompé pour le sexe. Front caréné transversalement ; joues médiocres non parallèles ; 3<sup>e</sup> article antennaire plus long que



le 4<sup>e</sup>; pronotum court, à côtés convergents en avant; écusson élevé; postécusson conique, obtus, déprimé en dessus; angles posticolatéraux du métathorax larges, à pointe aiguë recourbée en arrière; aire inférieure des mésopleures carénée tout autour; tarsi noirâtres; abdomen ovale, très convexe, bleu sur le disque, doré-vert tout autour; angles posticolatéraux du 2<sup>e</sup> segment spinoïdes; 3<sup>e</sup> segment déprimé légèrement sur le disque, un peu renflé tout autour avant la série antéapicale, celle-ci peu profonde, à fovéoles très petites, à peine ouvertes; marge apicale très courte, 6 fois dentées: dents disposées sur une ligne semi-elliptique, égales, équidistantes, finement aiguës, les émargina-tura peu profondes, largement arrondies; les côtés presque droits.

*Pyria armata* Lep. = C. LYNCEA F., 2 ♀. — Sénégal 1834, et Patria ignota.

— *smaragdula* Lep. = C. STILBOIDES Spin. ♀. — Égypte (*Dejean* 1857).

STILBUM VIRIDE Guér. ♀. — Madagascar (*Goudot* 1834).

Sans nom 6 STILBUM SPLENDIDUM F. var. AMETHYSTINUM F. — La Mana?

#### 6<sup>o</sup> Collection H. Lucas.

Exploration Scientifique de l'Algérie, 1849.

CLEPTES AFRA Luc. types de l'auteur, 5 ♀. — Oran.

*Ellampus bidentatus* = ELLAMPUS AURATUS L. — Oran.

— CHLOROSOMA Luc. types de l'auteur, 2 ex. — Oran.

*Hedychrum regium* = ♂ ♀ HOLOPYGA GLORIOSA F. var. OVATA Dahlb. — La Calle.

1 ♀ HOLOPYGA GLORIOSA F. var. AMOENULA Dahlb. — La Calle.

*Hedychrum micans* Luc. types de l'auteur, 3 ♂ = HEDYCHRUM LUCIDULUM F. var. MICANS Luc. — La Calle.

2 ♂ HOLOPYGA CHLOROIDEA Dahlb. — La Calle.

— *mauritanicum* Luc. type de l'auteur, ♀ = HOLOPYGA MAURITANICA.

— *Fellmanni* Luc. type de l'auteur, ♀ = HOLOPYGA FERVIDA F. — La Calle.

— *numidicum* Luc. type de l'auteur, 2 ♂ = HOLOPYGA GLORIOSA F. var. VIRIDIS Guér.



*Hedychrum fastuosum* Luc. type de l'auteur, ♀ = HOLOPYGA GLORIOSA  
F. var. AMOENULA Dahlb. — Constantine.

*Euchroeus quadratus* = ♂ EUCHROEUS EGREGIUS Buyss. — Oran.

*Chrysis insignis* Luc. types de l'auteur = SPINOLIA INSIGNIS Luc. — La  
Calle, Bougie.

— ORANIENSIS Luc. type de l'auteur, 2 ♀. — Oran.

— AFFINIS Luc. type de l'auteur, ♂. — Oran.

— *unicolor* Luc. type de l'auteur, ♀ = CHRYSIS LUCASI Ab. — Phi-  
lippeville.

— BARBARA Luc. type de l'auteur, 6 ♂ ♀. — Kouba, La Calle.

— TAFNENSIS Luc. types de l'auteur, 3 ♂ ♀. — Bords de la Tafna.

— *austriaca* = ♂ CHRYSIS ELEGANS Lep. — Philippeville.

♀ CHRYSIS MULSANTI Ab. Oran.

♀ — MULSANTI Ab. var. RUDIS Buyss. — Oran.

♀ — IGNITA L. — Oran.

— CIRTANA Luc. types de l'auteur, ♂ ♀. — La Calle, Constantine.

— *tricolor* Luc. types de l'auteur, 2 ♂ = CHRYSIS SEMICINCTA Lep. —  
La Calle.

— *Blanchardi* Luc. type de l'auteur = ♂ CHRYSIS PALLIDITARSIS Spin.  
— La Calle.

— *dimidiata* = ♂ CHRYSIS BIDENTATA L. — Oran.

— *ignita* = ♂ CHRYSIS AESTIVA Dahlb. — La Calle.

♀ CHRYSIS INAEQUALIS Dahlb. — Oran.

♂ — CHEVRIERI Ab. — Constantine.

8 ♂ ♀ — IGNITA L. — La Calle, Constantine, Oran.

1 ex. NOTOZUS PRODUCTUS Dahlb. — Environs d'Alger.

— *versicolor* Luc. types de l'auteur = ♂ CHRYSIS CYANOPYGA Dahlb.  
— La Calle.

3 ♂ ♀ CHRYSIS SPLENDIDULA Dahlb. — Oran.

— *dives* Luc. types de l'auteur = ♀ CHRYSIS PULCHELLA Spin. var.  
DIVES Luc. — La Calle.

♂ ♀ CHRYSIS THORACICA Buyss. — La Calle.

*Stilbum calens* = 10 ♂ ♀ STILBUM SPLENDIDUM F. — La Calle, Constan-  
tine, Oran.



PARNOPE CARNEA ♀ — La Calle.

7° Collection Giraud.

CLEPTES NITIDULA F., 8 ♀ — Autriche?

*C. semiaurata* L. = CLEPTES PALLIPES Lep., 2 ♂ 3 ♀. — Prater, Vienne; environs de Paris.

*C. ignita* F. = CLEPTES SCUTELLARIS Mocs. 4 ♂ 5 ♀. — Prater, Vienne; CLEPTES PALLIPES Lep., 6 ♂. — Autriche?

*C. aurata* = CLEPTES PUTONI Buyss., ♂. — Autriche.

*Omalus auratus* = ELLAMPUS AURATUS L., 14 ex. — Alpes françaises; Styrie; Grenade.

E. AURATUS L. var. TRIANGULIFER Ab. — Gastein, Autriche.

E. AURATUS L. var. MACULATUS Buyss. — Styrie.

E. AURATUS L. var. VIRIDIVENTRIS Mocs., 1 ex.

*O. pusillus* F. = ELLAMPUS PUSILLUS F., 18 ex. — Autriche.

E. PUSILLUS F. var. SCHMIEDEKNECHTI Mocs., 1 ex. — Italie.

*O. punctulatus* = ELLAMPUS AURATUS L. var. VIRIDIVENTRIS Mocs., 2 ex. — Landes.

E. PARVULUS Dahlb., 1 ex.

E. AENEUS Panz. var. CHEVRIERI Tourn., 1 ex.

*O. coeruleus* Dahlb., 1 ex. var. VIRESCENS Mocs. — Styrie.

*O. aeneus* = ELLAMPUS PUSILLUS F., 1 ex. — Italie.

ELLAMPUS BIDENTULUS, 6 ex. — Environs de Paris.

ELLAMPUS WESMAELI Chev., 12 ex. — Vienne, Carlsrhue.

ELLAMPUS AURATUS L., 2 ex. — Autriche.

E. AURATUS var. TRIANGULIFER Ab., 1 ex. — Autriche.

NOTOZUS PRODUCTUS Dahlb. var. VULGATUS Buyss., 1 ex. — Bologne.

E. TRUNCATUS, 1 ex. — Autriche.

*E. productus* Dahlb. = NOTOZUS PRODUCTUS Dahlb. — Montpellier.

*E. ambiguus* = NOTOZUS PRODUCTUS Dahlb. var. VULGATUS Buyss., 1 ex. — Vienne.

*E. Panzeri* Fabr. = NOTOZUS PANZERI Fabr. — Landes.



NOTOZUS PRODUCTUS Dahlb. var. VULGATUS Buyss. — Landes ;  
Italie ; Cervin ; Vienne.

NOTOZUS PUTONI Buyss., 1 ex. — Cervin.

*Holopyga ovata* Dahlb. = HOLOPYGA GLORIOSA F.

HOLOPYGA GLORIOSA F. var. AMOENULA Dahlb. — Alpes françaises ;  
Allemagne : Gratz.

HOLOPYGA GLORIOSA F. var. OVATA Dahlb. — Alpes françaises ;  
Suisse : Vallangin.

*H. cyanea* = HEDYCHRIDIUM FLAVIPES Evers. — Autriche.

*H. micans* = ELLAMPUS HORWATHI Mocs. — Espagne 1834.

HEDYCHRUM CHALYBOEUM, 1 ex. — Environs de Paris.

*H. chloroideum* = HOLOPYGA CHLOROIDEA Dahlb., 7 ex. — Autriche.

HEDYCHRUM CHALYBOEUM Dahlb. — Autriche.

H. LUCIDULUM — Alpes françaises ; Styrie ; Montpellier ; Suze ; Le Vé-  
sinet.

H. LUCIDULUM F. var. SZABOI Mocs. — Le Vésinet.

HOLOPYGA CHLOROIDEA Dahlb. — Ardèche.

HEDYCHRIDIUM SCULPTURATUM Ab. — Autriche ?

HEDYCHRUM RUTILANS Dahlb. — Le Vésinet.

H. GERSTAECKERI Chevr. — Autriche.

HOLOPYGA GLORIOSA F. var. IGNICOLLIS Dahlb. — Autriche.

HOLOPYGA GLORIOSA F. var. OVATA Dahlb. — Autriche.

H. MINUTUM Lep., 8 ex. — Créteil, Le Vésinet, Cervin.

HEDYCHRUM ELEGANTULUM Buyss.

H. CORIACEUM Dahlb., 2 ex. — Autriche.

*H. fervidum* = HOLOPYGA FERVIDA F. — Autriche.

*H. roseum* = HEDYCHRIDIUM ROSEUM Rossi. — Carlsruhe.

*Chrysis tarsata* = CHRYSIS LEACHI M.

C. AUSTRIACA, 5 ex. — Vienne, Styrie, Embrun.

CHRYSIS PUSTULOSA Ab. — Hautes-Alpes : Aiguilles.

*C. aurifrons* = CHRYSIS HYBRIDA Lep. — Autriche.

CHRYSIS ELEGANS Lep., ♀. — Montpellier.



- C. SAUSSUREI* Chevr. — Landes ?
- C. bicolor* Dahlb. = *CHRYSIS PUSTULOSA* Ab. — Autriche : Gastein.
- C. SIMPLEX* Dahlb. — Espagne.
- C. HIRSUTA* Gerst. — Alpes françaises.
- C. SIMPLEX*, 10 ex. — Autriche.
- C. HIRSUTA* Gerst. — Autriche : Gastein.
- C. PUSTULOSA* Ab. — Autriche.
- C. AURIFRONS* Dahlb. — Autriche.
- C. AERATA*, 5 ex. — Styrie; Autriche; Vienne.
- C. REFULGENS*, 2 ex.
- C. integrella* = *CHRYSIS NEGLECTA* Shuck., 24 ex. — Autriche; Alpes.
- C. AURIPES* Wesm., 1 ex.
- C. Germari* = *CHRYSIS LEACHI* Shuck. — Autriche ?
- C. viridana* = *CHRYSIS VERSICOLOR* Spin. — Montpellier, Cervin.
- C. COERULEIPES* F., 12 ex. — Autriche.
- CHRYSIS DICHROA* Dahlb. — Hongrie, Autriche.
- C. elegans* = *CHRYSIS SUCCINCTA* L. — Landes.
- C. SAUSSUREI* Chevr. — Landes; Meudon; Gastein.
- C. SUCCINCTA* L. var. *BICOLOR* Lep. — Styrie.
- C.* — var. *FRIWALDSKYI* Mocs. — Autriche.
- C. elegans* = *CHRYSIS SUCCINCTA* L. — Montpellier.
- C. sinuosa* = *C. BIDENTATA* L., 1 ex.
- C. integra* = *C. BIDENTATA* L. var. *INTEGRA* Dahlb. — Espagne.
- C. erythromelas* = *C. BIDENTATA* L. var. *FENESTRATA* Ab. — Madrid.
- C. EMARGINATA*, 11 ♂. — Espagne, Briançon.
- C. crassimargo* = *CHRYSIS EMARGINATA* Spin., 2 ♀. — Espagne, Alpes françaises.
- C. segusiana* Gir., types de l'auteur, 7 ♂ ♀ = *SPINOLIA MAGNIFICA* Dahlb. — Suse, Briançon.
- C. CYANEA*, 22 ex. — Autriche, Gastein; Styrie; Hongrie; Salzbourg; Paris; Meudon; Landes; Vichy.
- C. INDIGOTEA*, 4 ex. — Forêt de Sénart; Landes; Oisans.
- C. NITIDULA*, 5 ex. — Styrie.



*C. Westermanni* Dahlb. ? = *CHRYSIS AREATA* Mocs. — Les mésopleures sont crénelées-denticulées postérieurement, ♀. — Égypte.

Cette espèce n'était connue que de Madagascar.

*C. Ehrenbergii vicina*, 2 ♀ = **Chrysis Giraudi** n. sp. — Corps de taille médiocre, entièrement vert gai, avec des teintes doré-cuivré plus ou moins fortes sur l'abdomen; pubescence épaisse, hérissée, blanche; tête épaisse, à peine plus large que le pronotum. Semblable à la *C. plusia* Mocs. dont elle diffère par la tête non anguleusement dilatée derrière les yeux, les mandibules bidentées, le 3<sup>e</sup> article antennaire beaucoup plus long, presque aussi long que les deux suivants réunis; par la ponctuation de l'avant-corps grosse, assez serrée, peu profonde, ruguleuse, le thorax plus convexe; par l'abdomen légèrement caréné dans toute sa longueur, la série antéapicale plus profonde, les quatre dents apicales plus fortes et plus longuement aiguës. — ♀ Long. 6,75-7,25 mill.

Égypte.

*C. FULGIDA*, 18 ex. ♂ ♀. — Autriche; Styrie.

*C. SPLENDIDULA*, 3 ex. — Hongrie; Vienne; Oisans.

*C. BIDENTATA*, 18 ex. ♂ ♀. — Meudon; Hautes-Alpes : Aiguilles; Autriche.

Un mâle et une femelle pris accouplés (20 juin), appartenant au type de l'espèce.

*C. pyrrhina* = *CHRYSIS CYANOPYGA* Dahlb., 4 ex. — Hongrie; Autriche.

*C. ANALIS*, 1 ex. — Bologne.

*CHRYSIS CHEVRIERI* Ab., 4 ex. — Vienne; Hongrie.

*C. delphinalis* Gir. = *CHRYSIS ANALIS* Spin. Vall. — Je crois que Giraud n'a jamais décrit cette *C. delphinalis*.

*C. SCUTELLARIS* F., 18 ex. — Italie; Autriche.

*C. succincta* 1 ex. = *CHRYSIS VARIDENS* Ab. — Montpellier.

14 *CHRYSIS SUCCINCTA* L. var. *BICOLOR* Lep. — Gratz; Vienne; Alpes françaises.

*C. INAEQUALIS*, 4 ex. — Suse; Autriche.

*C. angulata* = *CHRYSIS INCISA* Ab. Buyss. ♀.

*C. PYROPHANA* Dahlb. ♀. — Montpellier.



- C. distinguenda* = 18 ♂ ♀ CHRYSIS COMPARATA Lep. — Autriche; Hongrie; Bologne.
- C. comparata* 3 ex. = CHRYSIS IGNITA L. = Styrie; Landes.  
8 ex. CHRYSIS IGNITA var. BREVIDENS Tourn. — Styrie; Gastein.
- C. curvidens* = CHRYSIS IGNITA var. BREVIDENS Tourn. — Vienne.
- C. SEMICINCTA*, 5 ♂ ♀. — Montpellier; Landes.
- C. IGNITA*, 31 ♂ ♀. — Vichy; Autriche; Italie; Oisans.  
CHRYSIS IGNITA L. var. BREVIDENS Tourn. — Meudon; Gastein.  
— var. LONGULA Ab., ♂ ♀. — Autriche?  
— var. UNCIFERA Ab., ♀. — Italie.
- CHRYSIS AURIPES Wesm., 2 ♀. — Gastein.
- C. AURIPES* Wesm., 21 ♂ ♀. — Autriche, Gastein; Alpes françaises. —  
Obtenue d'éclosion de nids d'*Osmia Spinolae* Giraud; le cocon est semblable à celui de la *C. ignita* L.  
2 ♂ CHRYSIS IGNITA L. var. LONGULA Ab. — Autriche?
- C. obtusidens* Duf., 2 ex. — Autriche.  
1 ♀ CHRYSIS IGNITA L. — Embrun.
- C. MICANS* ♂. — Dalmatie.
- C. VIOLACEA*, 3 ♂ ♀. — Baden; Landes.
- C. nobilis*, 2 ♀ = CHRYSIS STILBOIDES Spin. — Égypte.
- STILBUM SPLENDIDUM, 4 ♂ ♀. — Italie.  
1 ♂ STILBUM SPLENDIDUM F. var. SICULUM Tourn. — Italie.  
4 ♀ — var. AMETHYSTINUM F. — Amboine, Java, Égypte.
- S. calens*, 4 ♂ ♀ = STILBUM SPLENDIDUM F. var. CALENS Dahlb. — Corse, Ardèche, Hongrie.
- EUCHROEUS PURPURATUS, 4 ♀. — Autriche, Alpes.
- E. quadratus* ♂ = EUCHROEUS PURPURATUS F. — Vienne.
- E. sexdentatus* ♂ = — Hongrie.
- PARNOPES CARNEA 4 ♂ ♀. — Autriche, Espagne.
-



**Explication des planches.**

PLANCHE 18.

- Fig. 1. *Notozus Gayi* Spin. 1 a, troncature du 3<sup>e</sup> segment abdominal; 1 b, 3<sup>e</sup> segment abdominal vu de profil.
2. *Hedychridium Dybowskii* Buyss. 2a, troisième segment abdominal vu en dessus; 2b, le même vu de profil.
3. *Chrysis Davidi* Buyss. 3a, troisième segment abdominal vu en dessus; 3b, le même vu de profil.
4. *Chrysis Bovei* Buyss. 4a, troisième segment abdominal vu de profil; 4b, le même vu en dessus.
5. *Chrysis caledonica* Mocs. 5a, aile antérieure; 5b, aile antérieure différente; 5c, troisième segment abdominal vu de profil; 5d, le même vu en dessus.
6. *Chrysis opacula* Buyss. Troisième segment abdominal vu en dessus.
7. *Chrysis Dugesi* Buyss. Troisième segment abdominal vu de profil.
8. *Chrysis Maindroni* Buyss. 8a, troisième segment abdominal vu de profil; 8b, le même vu en dessus.
9. *Chrysis inflata* Aaron. 9a, troisième segment abdominal vu de profil; 9b, le même vu en dessus.
10. *Chrysis dolosa* Buyss. Troisième segment abdominal vu en dessus.
11. *Chrysis bidentata* L. var. *cypria* Buyss. Troisième segment abdominal vu en dessus.
12. *Chrysis judaica* Buyss. Troisième segment abdominal vu en dessus.
13. *Chrysis Lesnei* Buyss. Antenne.
14. — Extrémité d'une antenne fortement grossie.

PLANCHE 19.

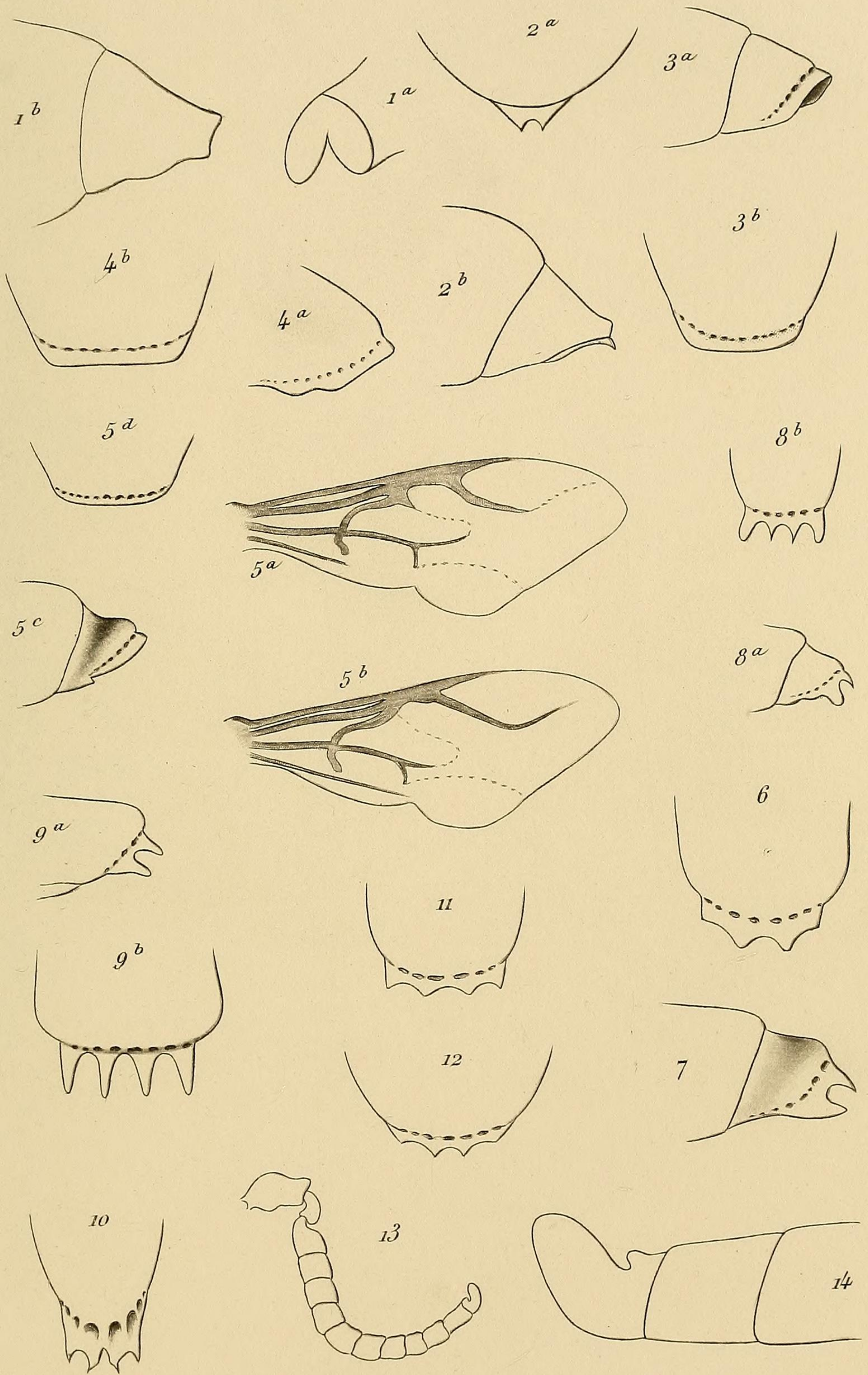
- Fig. 1. *Chrysis rubrocincta* Buyss. Base du fouet antennaire.
2. *Chrysis spina* Brullé. 2a, troisième segment abdominal vu en dessus; 2b le même vu de profil.



3. *Chrysis Rabaudi* Buyss. 3a, troisième segment abdominal vu de profil; 3b, le même vu en dessus.
4. *Chrysis stenops* Mocs. 4a, troisième segment abdominal vu en dessus; 4b, le même vu de profil.
5. *Chrysis inaequidens* Dahlb. Troisième segment abdominal vu en dessus.
6. *Chrysis Edwardsi* Buyss. 6a, troisième segment abdominal vu en dessus; 6b, le même vu de profil.
7. *Chrysis Bosci* Buyss. 7a, troisième segment abdominal vu en dessus; 7b, postécusson vu de profil.
8. *Chrysis subfasciata* Lep. 8a, troisième segment abdominal vu en dessus; 8b, le même vu de profil.
9. *Chrysis marginalis* Brullé. Aile antérieure.
10. — — — Troisième segment abdominal vu de profil.
11. — — — — — vu par dessous, pour montrer la forme du repli apical.





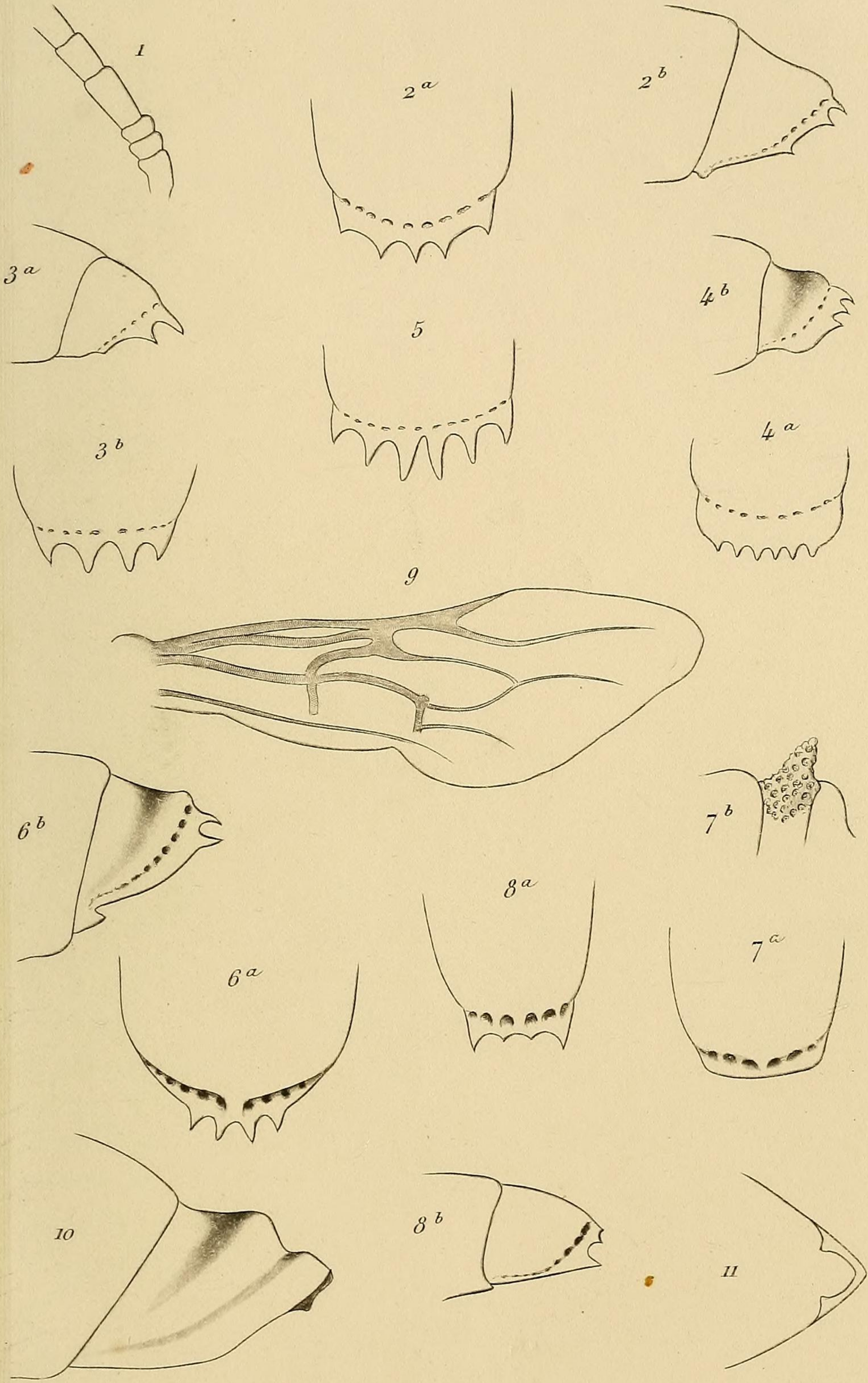


R. du Buysson del.

Lartaud sc.

*Chrysidides*





R. du Buysson del.

Lartaud sc.

*Chrysidides*