

3656

D^r F. SANTSCHI

FORMICIDES SUDAMÉRICAINS

NOUVEAUX OU PEU CONNUS

PHYSIS (*Revista de la Sociedad Argentina de Ciencias Naturales*), t. II, pp. 365-399

(30 de diciembre de 1916)

BUENOS AIRES

CONI FRÈRES, IMPRIMEURS-ÉDITEURS

684 — RUE PERÚ — 684

1916

D^r F. SANTSCHI

FORMICIDES SUDAMÉRICAINS

NOUVEAUX OU PEU CONNUS

PHYSIS (*Revista de la Sociedad Argentina de Ciencias Naturales*), t. II, pp. 365-399
(30 de diciembre de 1916)

BUENOS AIRES
CONI FRÈRES, IMPRIMEURS-ÉDITEURS
684 — RUE PERÚ — 684

1916

B

Formicides sudaméricains

nouveaux ou peu connus.

PAR LE DR. F. SANTSCHI.
(Kairouan, Tunisie)

La plus grande partie des insectes qui font l'objet de cette étude m'ont été communiqués par M. BRUCH (1) et ont été recueillis, soit par lui-même, soit par MM. BIRABEN, DR. CARETTE, DR. HERRERO DUGLOUX, JOERGENSEN, Ing. C. LIZER, DR. LEHMANN-NITSCHÉ, Prof. SCALA, MAC DONAGH, SCHUEL, WEISER, pour la République Argentine et l'Uruguay, par le Prof. PORTER pour le Chili, et par les Drs. FIEBRIG et ZÜRCHER pour le Paraguay.

D'autres fourmis ont été capturées par Mr. E. R. WAGNER et reçues par l'intermédiaire du Muséum de Paris et de M. LE MOULT. Enfin un certain nombre d'intéressantes trouvailles sont dues à Mme. von STEIGER qui me les a envoyées directement.

I. Sous-famille **PONERINAE** LEPEL.

Acanthostichus laticornis FOR. ♂.

Paraguay (FIEBRIG). Uruguay : Colonia Nueva Helvecia (Mme. v. STEIGER).

(1) Accédant très volontiers à la demande de l'auteur j'ai tiré des nouvelles espèces et variétés, les quelques photos qui accompagnent le présent mémoire.

Ectatomma opaciventre ROG. ♀.

Paraguay (ZÜRCHER).

Ectatomma edentatum ROG. ♀, ♂.

Argentine : Entre Ríos, Estación Sosa (MAC DONAGH).

Ectatomma tuberculatum OL. st. *acrista* FOR. ♀.

Paraguay : Santa Trinidad (ZÜRCHER).

Ectatomma (Parectatomma) triangulare MAYR.

Argentine : Sierra de la Ventana, Estancia Tornquist (BRUCH).

Pachycondyla striata SM. ♀.

Argentine : Entre Ríos, Estación Sosa (MAC DONAGH).

Euponera (Mesoponera) marginata ROG. ♀.

Argentine : Misiones, San Ignacio (C. LIZER).

Ponera trigona MAYR ♀, ♀.

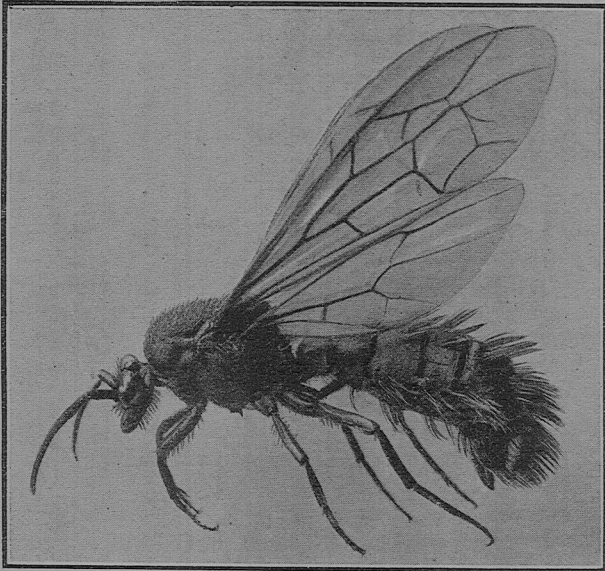
Argentine : Buenos Aires (Mme. v. STEIGER), Monte Hermoso (CARRETTE) ♀.

II. Sous-famille **DORYLINAE** (LEACH.)

Eciton (Labidus) apicifer n. sp.

♂ Long. 20-21 mm. Rouge brun. Antennes, pattes et gastre jaune brun. Sillons parapsidaux brun noirâtre. Pilosité dressée, fauve dorée, courte (un peu moins longue que l'épaisseur du scape) sur le thorax, un peu plus fine et plus courte sur le scape et les pattes, plus longue au contraire sur la tête et le dessous du gastre. Epinotum et abdomen garnis de grandes touffes de longs poils soyeux, dressés et relevés. Ces touffes sont réparties par deux sur l'épinotum et le pédicule, par quatre sur les segments du gastre, dont deux sont dorsales et deux latérales. Les houpes dorsales sont plus confluentes en arrière et plus relevées que chez *E. Hartigi* WEST. et bien plus longues et plus fournies que chez *E. Es-senbecki* WEST. Mat ; finement réticulé-punctué en dé à coudre. Le bord des segments du gastre et l'extrémité des mandibules, lisses et très luisants. Base de celles-ci et pattes très finement ponctuées et submates. Sur toute la tête, la base des mandibules, le thorax et les aires d'insertion des houpes du gastre, se trouve une grosse ponctuation pilifère, oblique en arrière, très confluite sur le gastre, deux à quatre fois plus espacée sur le thorax, où elle est aussi plus grosse.

Tête le double plus large que longue (avec les yeux $1,8 \times 3,6$ mm.). Les yeux n'atteignent pas le bord antérieur. Les ocelles latéraux sont distants des yeux d'environ leur grand diamètre. Le bord postérieur est droit (concave chez *Hartigi* et *Essenbecki*), les bords latéraux concaves. Un sillon postoculaire, très distinct en dessous et en dehors des yeux, s'atténue derrière leur bord supérieur. Arêtes frontales courtes, sillon frontal profond, jusqu'à l'ocelle médian. Bord antérieur de l'épistome rec-



Eciton (Labiaus) apicifer n. sp. ♂ $\frac{2}{1}$

tiligne. Mandibules déprimées, fortement courbées dans leur milieu, comme chez *E. Hartigi*. Le scape atteint le milieu de l'ocelle latéral. Premier article du funicule aussi long qu'épais, les suivants de plus en plus longs et moins épais. Thorax robuste, large de 4,2 mm. Sillon médian du mésonotum légèrement imprimé. Epinotum bordé, la face basale presque aussi longue sur les côtés que la face déclive. Son bord postérieur échancré dans le tiers médian, arqué dans le tiers externe, avec les angles mousses. Face déclive concave. Face supérieure du pédicule trapézoïdale de deux cinquièmes environ plus large derrière. Le bord postérieur est droit et les angles non prolongés. Les deux tiers antérieurs de la face supérieure sont fortement obliques en avant. Segments médians du gastre larges de 4,5 mm., hauts de 4,1 mm. Le pygidium forme en arrière un

grand lobe trapézoïdal plus rétréci à sa base d'insertion qu'en arrière. Stipe grand et arrondi. Échancrure de la lame subgénitale réduite à une simple fente dans sa moitié antérieure. Ailes jaunâtres, surtout à leur base, nervures et taches roussâtres. Aile antérieure longue de 20 mm.

Paraguay : Santa Trinidad (ZÜRCHER leg.).

C'est une belle espèce voisine de *E. Hartigi* (16-17 mm.) et de *E. Es-senbecki* (15-16,5 mm.) mais bien plus grande.

Eciton (Labidus) Schlechtendali MAYR.

Paraguay : Santa Trinidad (ZÜRCHER).

Eciton (Labidus) praedator SM. ♀.

Paraguay (FIEBRIG).

Eciton (Labidus) coecum LATR. var. *Selysi* FOR. ♀.

Paraguay (FIEBRIG).

Eciton (Acamatus) Iheringi FOR. ♂.

Argentine : Santiago del Estero (BRUCH), à la lumière.

Eciton (Acamatus) Romandi WESTW. ♂.

Argentine : Santiago del Estero (BRUCH). Misiones (WAGNER).

Eciton (Acamatus) Lieselae FOR. ♂.

Argentine : Santiago del Estero, bords du rio Salado (WAGNER).

Eciton (Acamatus) Shuckardi EM. ♂.

Argentine : Chaco, bords du rio Tapenaga, Colonia Florencia, et Santa Fe, Las Garzas (WAGNER). Córdoba (Mme. v. STEIGER).

Eciton (Acamatus) Halidayi SHUCK. ♂.

Paraguay : Santa Trinidad (ZÜRCHER).

Eciton (Acamatus) punctaticeps SM. ♀.

Paraguay (FIEBRIG). Brésil : Blumenau (Mme. v. STEIGER).

Eciton (Acamatus) sulcatum MAYR = *E. (A.) Richteri* FOR.

Argentine : Chaco (Mme. v. STEIGER); Santiago del Estero, Río Salado (LE MOULT).

Eciton (Acamatus) sulcatum MAYR v. *modificata* FOR. = *E. (A.) Richteri* FOR. v. *modificata* FOR.

Argentine : Santa Fe, bords du rio Las Garzas (WAGNER).

Eciton (Acamatus) Spinolae WESTW. st. *Spegazzinii* EM.

= *Eciton Spinolae* WEST. st. *obscurum* FOR.

GALLARDO dans ses *Observaciones sobre algunas hormigas de la República Argentina*, décrit le ♂ de *E. Spegazzinii* EM. lequel fut recueilli avec les ouvrières à la sortie du nid. Or ce ♂, que j'ai pu comparer avec celui de *E. Spinolae*, en constitue une race, comme l'avait déjà reconnu FOREL pour un ♂ de la collection GUVÉRIN (*Die Ameisen des K. Zoologischen Museum in München 1911*) nommé par cet auteur *E. obscurum*, lequel est identique à celui de *E. Spegazzinii* EM. dont l'♀ a été décrite en 1888.

***Eciton (Acamatus) latiscapum* EM. var. *guyanensis* n. var.**

♂ Long. : 12 mm. Brun jaunâtre, pattes un peu plus foncées. Tête, moins l'épistome, noire. L'abdomen est pubescent comme le thorax, sans longs poils dessous, sauf sous le pédicule. Ceux des pattes sont dispersés sur toutes les faces des membres, sans former de franges comme chez le type. Le funicule est moins délié à son extrémité et le dernier article plus long que le précédent. Le scape n'est pas beaucoup plus épais que la partie la plus épaisse du funicule, un peu moins épais que chez le type. Ailes très légèrement enfumées de jaunâtre, avec les nervures et la tache jaune brunâtres. Pour le reste, comme chez le type. Chez celui-ci, les ailes sont hyalines, et brunes chez la race *Hospes* EM.

Guyane française : Nouveau Chantier (LE MOULT).

***Eciton (Acamatus) filicorne* n. sp.**

♂ Long. : 4 mm. Aile antérieure, 15,5 mm. Roux jaunâtre, vertex roux un peu brunâtre. Pilosité jaune, fine, assez abondante partout, dense et oblique sur le dos du thorax, du gastre et des pattes; plus longue et plus redressée devant et dessous la tête, sous le corps, les hanches et l'extrémité de l'abdomen; très courte et oblique sur le reste de la tête et les scapes. Funicule finement pubescent. Luisant, lisse, avec une ponctuation piligère.

Tête $1 \frac{1}{4}$ plus large que longue (sans les yeux); elle est aussi un peu plus longue que haute; sa face postérieure tronquée, les ocelles faisant légèrement saillie en arrière. Les côtés de la tête sont entièrement occupés par les yeux. Ocelles grands. L'externe est proche de l'œil, d'un tiers de son diamètre. Arêtes frontales courtes et peu saillantes, formant en arrière un bourrelet peu prononcé (un peu plus distinct que chez *E. Strobili* MAYR.). Épistome largement et peu profondément concave. Mandibules un peu moins longues que la largeur de l'épistome. Leur bord externe assez ré-

gulièrement arqué, un peu plus faiblement dans sa moitié basale et parallèle au bord interne, lequel est plus fortement concave dans sa moitié apicale, formant une extrémité aiguë. Scape quatre fois plus long qu'épais, atteignant à peine le devant de l'ocelle latéral. Funicule filiforme, pas plus aminci à l'extrémité qu'à la base (légèrement plus mince entre les 4-7^e articles). Premier article presque aussi long qu'épais, le suivant un quart plus long, et les autres de plus en plus longs, sauf les deux derniers qui sont subégaux et pas plus longs que le sixième.

Thorax large de 3 mm., la bosse pronotale ne recouvre pas complètement la tête. Scutellum sans échancrure ni sillon. Epinotum vertical faiblement concave à la base. Pédicule en ovale transversal, fortement arrondi sur les côtés, sans angles. Sa face supérieure un peu convexe, le dessous sans appendices. Gstre subcylindrique, plus épais au tiers postérieur. Lame subgénitale sans dent au milieu de son échancrure. Cuisses non rétrécies dans la région basale. Métatarses moyens à peine plus longs que les tibias. Ailes légèrement jaunes, hyalines, à nervures et tache fauves. La récurrente atteint la deuxième cellule cubitale dans son tiers antérieur, sans épaissir notablement le cubitus en arrière.

Argentine : Chaco de Santiago del Estero (WAGNER).

Voisin de *Illigeri* SHUCK. et de *Strobeli* MAYR, diffère par la couleur du premier, par la pilosité et les antennes du deuxième.

Eciton (Acamatus) Hopei SHUCK. ♂.

Argentine : Santiago del Estero, río Salado (WAGNER).

Eciton (Acamatus) Swainsoni SHUCK. ♂.

Argentine : Santiago del Estero, río Salado (WAGNER).

Eciton (Acamatus) Strobeli MAYR. ♂ = *Eciton nitens* MAYR ♀.

Argentine : Chaco de Santiago et Tucumán (WAGNER). Sierra de la Ventana ♀, ♂ (BRUCH).

III. Sous-famille MYRMICINAE MAYR

Pseudomyrma gracilis F. v. *sericata* SM.

Argentine.: Entre Ríos, Estación Sosa (MAC DONAGH). Misiones, San Pedro (C. LIZER).

Paraguay (FIEBRIG).

Pseudomyrma denticollis EM.

Argentine : Jujuy, Valle Grande (SCHUEL); Salta, Cerro San Bernardo (BIRABEN).

***Pseudomyrma Solisi* n. sp.**

♂ Long.: 4 mm. Jaune roussâtre. Mandibules et pattes plus claires. Bord denté des mandibules et yeux noirs. Pilosité dressée, rare. Pubescence très courte, rare sur la tête et le thorax, plus visible sur le gastre. Finement réticulé et peu luisant, avec le thorax et surtout la tête, ponctués (mais moins fortement que chez *P. mutica* MAYR).

Tête presque d'un quart plus longue que large, les côtés un peu moins arqués que chez *mutica*, le bord postérieur droit. Yeux un peu plus grands que chez *mutica* et placés plus en avant. Le milieu de leur bord interne est atteint par le scape. Articles 2° à 8° du funicule aussi épais que longs. Un sillon frontal peu profond atteint l'ocelle médian. Lobe de l'épistome court, subdenté aux angles. Mandibules lisses, luisantes, avec de gros points allongés, épars; le bord terminal large, peu oblique, de 5 dents, la



1, *Pseudomyrma Solisi* n. sp. ♀; 2 y 3, *P. Solisi* var. *Belgranoi* n. var. ♀

base légèrement imprimée. Le pronotum plus long que large, a ses côtés obtusément bordés, presque droits, faiblement divergents en avant et formant avec le bord antérieur arrondi, un angle mousse un peu plus distinct que chez *P. mutica*. Profil du mésonotum convexe, continuant devant celui du pronotum, dont il est séparé par une suture fortement imprimée sur les côtés. En arrière le mésonotum descend dans le sillon métanotal par un plan d'abord arrondi, puis presque vertical. Ce sillon est aussi large que profond et pourrait loger l'épaisseur du scape. Face basale de l'épinothum à peu près le double plus longue que la face déclive; d'abord relevée devant, à la hauteur du mésonotum, elle oblique vers la face déclive avec laquelle elle fait un angle arrondi (comme chez *P. mutica* mais avec une face déclive plus basse chez *Solisi*); le dessus est plat avec des bords mous mais distincts comme chez *mutica*. Pédicule plus étroit devant que chez *mutica*, moins que chez *P. pallida* SM., avec un profil intermédiaire entre ceux de ces deux espèces. Ses côtés sont bien bordés et sa face supérieure est droite d'un côté à l'autre. Le postpétiole est légèrement plus large que long, comme chez *mutica*. Gastre relativement un peu plus large que chez cette espèce.

Argentine : Chaco de Santa Fe (Mme. v. STEIGER).

De tête plus courte que chez *pallens* MAYR, et de couleur différente, elle est presque aussi robuste que *mutica* MAYR.

Pseudomyrma Solisi var. **Belgranoi** n. var.

♂ Long.: 5 mm. Tête légèrement plus allongée que chez le type. Mandibules finement striolées, échancrure du métanotum beaucoup plus faible. Postpétiole aussi long ou légèrement plus long que large. Gstre plus allongé. Pour le reste, couleur, sculpture, etc., exactement comme chez le type.

Argentine : Tucumán (F. GIRARD) reçue de Mr. J. DE GAULE. 1 ♂.

Les exemplaires de La Plata déterminés par Mr. FOREL sous le nom de *P. Championi* st. *hayatina* v., *Paulina* FOR. se rapprochent beaucoup de cette var. par sa forme et l'épaisseur du funicule, bien que la couleur soit tout autre.

Pogonomyrma coarctatus MAYR.

Argentine : Entre Ríos, Estación Sosa (MAC DONAGH); río Negro, Laguna Colorada (LEHMANN-NITSCHÉ); Sierra de la Ventana (BRUCH); Montehermoso (CARETTE).

Pogonomyrma conicularis MAYR.

Argentine : Entre Ríos, Estación Sosa (MAC DONAGH).

Uruguay : Montevideo (HERRERO DUCLOUX).

Pheidole flavens ROG. st. *tuberculata* MAYR ♀, ♂.

Argentine : Entre Ríos, Estación Sosa (MAC DONAGH).

Pheidole lignicola MAYR ♂.

Argentine : La Plata (BRUCH).

Pheidole obtusopilosa MAYR ♂.

Uruguay : Colonia Helvecia (Mme. v. STEIGER).

Pheidole spininodis MAYR ♂.

Argentine : Entre Ríos, Estación Sosa (MAC DONAGH).

Pheidole fallax MAYR st. *Emiliae* FOR. var. *retifera* EM. ♂.

Argentine : Entre Ríos, Estación Sosa (MAC DONAGH).

Pheidole Bergi MAYR ♂, ♀.

Argentine : Río de la Plata, Isla Martín García (BRUCH).

Uruguay : Montevideo (HERRERO DUCLOUX).

Pheidole Bergi MAYR var. *subparallela* EM. ♂, ♀.

Argentine : Provincia de Buenos Aires, Sierra de la Ventana (BRUCH);

Montehermoso (CARETTE) ; Río Negro (SCALA) ; colonia Frías (LEHMANN-NITSCHÉ).

Pheidole Risi FOR. ♂, ♀.

Argentine : La Plata é Isla Martín García (BRUCH).

***Pheidole Strobéli* EM. var. *misera* n. var.**

♂ Diffère du type de l'espèce par son pédicule lisse et luisant au moins sur le devant, et le sommet des deux nœuds (réticulé-punctué et mat chez le type) et par la face basale de l'épinotum plutôt striée-punctuée en travers. Le thorax est aussi foncé que la tête, d'un rouge brunâtre assez foncé.

♀ Long. : 7 mm. Aussi foncé que le ♂, les ailes un peu jaunâtres.

Argentine : Province de Buenos Aires, Montehermoso (CARETTE), ♀.
— Puerto Madryn (BIRABEN), ♂, ♀, ♀.

Pheidole Strobéli EM. var. *Richteri* FOR.

Mr. le Prof. EMERY m'écrit que *Ph. perversa* FOR., n'est pas spécifiquement différente de *Strobéli* EM. La var. *Richteri* FOR. diffère peu de *Strobéli* var. *misera*, elle est plus claire, avec les scapes un peu plus courts ; les nœuds du pédicule sont en grande partie lisses et la face basale de l'épinotum, tantôt ponctuée, tantôt ponctuée-ridée en travers comme chez *misera*. La ♀ est plus petite et plus claire.

Argentine : Buenos Aires (Mme. v. STEIGER), ♂, ♀, ♀.

Pheidole triconstricta FOR. ♂.

Buenos Aires (Mme. v. STEIGER).

Exemplaire sans carène médiane sur le pronotum, comme ceux récoltés par SILVESTRI.

Pheidole nitidula EM. ♂.

Buenos Aires (Mme. v. STEIGER). Correspond exactement à la description du type mais porte en outre une fine carène médiane sur le pronotum.

Pheidole Silvestrii EM. st. *pullula* SANTS.

Cette forme doit prendre le rang de race, l'♀ est beaucoup plus petite que le type, elle fait passage à *Ph. Bruchi* FOR. dont *pullula* ♂ ne diffère que par sa tête plus longue et ses scapes plus courts. Chez *pullula* ♀ le scape est encore plus court que chez *Silvestrii* et atteint à peine le bord postérieur de la tête. *Ph. Bruchi* est très voisine de *Ph. Silvestrii* EM.

Pheidole (Elasmopheidole) aberrans MAYR.

Argentine : Buenos Aires (Mme. v. STEIGER).

Des exemplaires ♂, ♀ et ♀ reçus de Mr. SILVESTRI et déterminés par Mr. EMERY correspondent exactement à la description originale ; ils proviennent aussi de Buenos Aires. Il y a lieu de les distinguer de la forme suivante.

***Pheidole (Elasmopheidole) aberrans* MAYR var. *diversiceps* n. var.**

♂ Long. : 4,3 à 5 mm. Brun noirâtre ou brun rougeâtre, la tête est souvent plus rougeâtre au tiers moyen qu'aux tiers externes, qui sont rembrunis. Pattes et antennes jaunâtres.

La grandeur de la tête est variable de 1,4 à 1,65 mm. de large. Les arêtes frontales sont assez aiguës en avant et très divergentes, plus que chez le type. Les côtés de la tête sont un peu plus élargis dans le tiers postérieur, surtout chez les plus grands exemplaires, plus parallèles chez le type.

♀ Long. : 2,8-3 mm. Noir ou noir brunâtre. Mandibules roussâtres, antennes et pattes brun jaunâtre : le type est jaune roussâtre avec le gastre parfois plus brunâtre. Tête et gastre très luisants. Bourrelet mésonotal assez fort, du reste comme le type.

♀ Gastre noir ou noir brunâtre, comme le thorax, brun jaunâtre chez le type.

Argentine : Buenos Aires (Mme. v. STEIGER). La Plata et Isla Martín García (BRUCH).

Pheidole (Elasmopheidole) aberrans MAYR var. *mutica* EM. ♀.

Buenos Aires (Mme. v. STEIGER) et Entre Ríos (MAC DONAGH).

Je possède, en outre, une ♀ dont les arêtes frontales sont au contraire beaucoup plus saillantes en avant que chez le type de l'espèce. (Entre Ríos, MAC DONAGH).



Pheidole (Elasmopheidole) cavifrons var. *fuscipunctis* n. var. ¹⁰/₁.

***Pheidole (Elasmopheidole) cavifrons* EM. var. *fuscipunctis* n. var.**

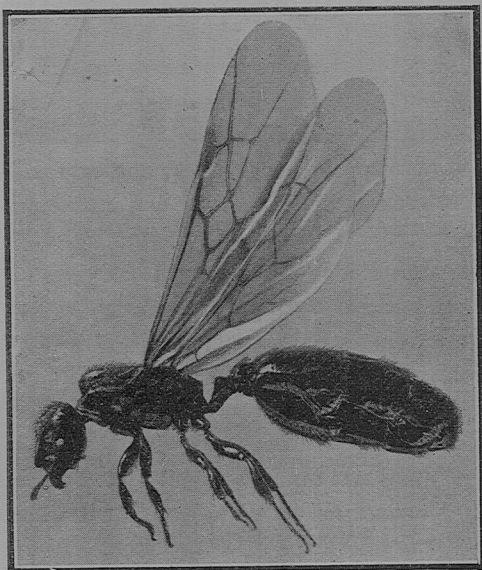
♂ Long. : 2,8 mm. Diffère du type par ses stries un peu plus développées qui s'étendent tout près de la ride transversale du vertex, sauf un espace lisse, en croissant renversé, sur le front. La tête un peu plus allongée, le scape dilaté dans ses deux tiers externes.

♂ La tête est ponctuée comme chez *arciruga* FOR., mais cette ponctuation paraît plus forte, étant soulignée par sa couleur brune qui tranche sur le jaunâtre ou jaune brunâtre pâle du fond.

Argentine : Sierra de la Ventana (BRUCH).

Pheidole (Elasmopheidole) laticrista n. sp.

♂ Long.: 3,6 mm. Jaune un peu roussâtre, gastre et tarsi jaune clair. Les deux tiers antérieurs de la tête passant, d'arrière en avant, du brun rouge au noir. Mandibules rouge brunâtre, bordées de noir. Luisant, lisse, côtés du thorax un peu ridés en long, un peu réticulés vers l'épinothum.



Pheidole (Elasmopheidole) laticrista n. sp. ♂ ^{10/1}, ♀ ^{8/1},

Les deux nœuds de l'abdomen finement réticulés-ponctués. Tête ridée et finement striée. Ces stries, longitudinales sur le front, divergent en arrière vers les angles postérieurs. Le devant des yeux obliquement strié, derrière lisse. Quelques rides arquées derrière la crête du vertex et dont l'une, plus accentuée, constitue en quelque sorte une deuxième crête. Ponctuation superficielle clairsemée. Pilosité jaune, de longueur inégale, plus courte sur la tête et les membres. Assez abondante.

Tête rectangulaire, environ moitié plus longue que large, à côtés subpa-

rallèles, le bord postérieur peu concave mais fortement excavé vers le cou. Crête du vertex arquée. assez forte, continue au milieu. Sillon frontal faible en avant, assez fortement imprimé en arrière. Arêtes frontales fortement dilatées en lames, formant deux lobes tronqués, faiblement échancrés au milieu et dirigés en avant et en dehors, de façon à ce que leur angle externe surplombe et même déborde un peu latéralement l'angle antérieur de la tête. Le bord externe de cette lame est presque parallèle au bord latéral de la tête, dont elle atteint le milieu. L'angle interne de la lame forme un lobe qui atteint et surplombe le bord antérieur de l'épistome que l'on voit en dessous, par transparence. Épistome plus large que long, strié latéralement, au milieu lisse, et concave d'un côté à l'autre; son bord postérieur est nettement triangulaire et le bord antérieur, entier au milieu. Les yeux avec une quarantaine de facettes, sont plus grands que chez *cavifrons* Em. et se placent un peu dans le scrobe. Le scape porte, au bord externe de son extrémité, un lobe épais et fort. Articles 2° à 7° du funicule plus larges que longs. Mandibules lisses devant, striées à la base avec des points allongés, armées de 4 dents placées par paires espacées et à bord externe moins convexe que chez *Ph. taurus* Em. Thorax conformé comme chez *taurus* Em. avec les épines épinoles un peu plus longues. Les deux nœuds du pédicule abdominal sont un plus larges que chez cette dernière espèce; le postpétiole est un peu plus globuleux.

♂ Long. : 2,2 mm. Jaune comme le ♀, dessus de la tête brunâtre plus ou moins foncé, ainsi que le bord des mandibules, les articulations du funicule et les rides du pronotum. Luisante, quelques stries en avant des yeux et des rides grossières arquées sur le pronotum. Epinotum et les deux nœuds finement réticulés; le reste lisse.

Tête aussi large que longue, les côtés faiblement arqués, les angles postérieurs arrondis et le bord occipital droit. Les yeux aussi grands que chez *taurus*. Le scape atteint le sixième postérieur de la tête. Mandibules striées, de 6 à 7 dents. Thorax comme chez *taurus*, les épines épinoles plus longues, le pétiole et le postpétiole légèrement plus larges.

♀ Long. : 7 mm. Largeur du thorax, 1,1 mm. Longueur de l'aile antérieure, 6,4 mm. Brun foncé; gastre, tibias, tarses et antennes brun jaunâtre; le bord des segments de l'abdomen plus clair.

Tête ridée-striée en long, sur l'occiput en travers, quelques rides longitudinales sur le mésonotum, transversales et plus faibles sur le pronotum et l'épinotum.

Tête rectangulaire, presque un quart plus longue que large, à côtés droits. Yeux aussi grands que le tiers des côtés. Arêtes frontales bien plus courtes que chez le ♀, formant un lobe comme chez *Ph. aberrans* ♀, mais

bien plus écarté et plus évasé. Aire frontale distinctement imprimée. Épistome moins concave que chez le ♂ et un peu convexe d'avant en arrière. Funicule épais, sans lobe. Thorax un peu plus large que la tête. L'épinothum est concave entre ses angles subdentés. Postpétiole la moitié plus large que long. Gstre subcylindrique, aussi long que le reste du corps.

Argentine : Entre Ríos, Estación Sosa (MAC DONAGH).

Voisine de *cavifrons* dont elle diffère surtout par les lames frontales plus longues et plus écartées, ainsi que par son scape lobé.

Crematogaster brevispinosa MAYR st. *tumulifera* FOR. var. *convicta* FOR. ♀.

Argentine : Entre Ríos, Estación Sosa (MAC DONAGH).

Crematogaster brevispinosa MAYR st. *sericea* FOR. var. *uruguayensis* SANTS. = *Cr. atra* st. *uruguayensis* SANTS. 1912.

C'est une variété noire un peu plus robuste.

♀ Long. : 2,5-3 mm. Sa description a paru en septembre 1916 presque en même temps que celle de *sericea* FOR.

Argentine : Río de la Plata, Isla Martín García (BRUCH) ♀.

Crematogaster Goeldi FOR. ♀.

Argentine : Entre Ríos, Estación Sosa (MAC DONAGH).

Crematogaster Iheringi FOR. ♀.

Argentine : Province de Buenos Aires, Monte Hermoso (CARETTE).

Solenopsis metanotalis EM ♀.

Argentine : Río Negro, Colonia Frías (LEHMANN-NITSCHKE).

Ces exemplaires atteignent 2,5 mm. L'extrémité de la massue antennaire est rembrunie, ce qui n'est pas le cas chez les exemplaires de Núñez près Buenos Aires (SILVESTRI), lesquels sont, d'ailleurs, plus clairs.

Solenopsis metanotalis EM. var. *Emiliae* SANTS. ♀.

Argentine : Río de la Plata, Isla Martín García (BRUCH).

Cette variété plus petite a l'épinothum plus convexe et la massue des antennes rembrunie à l'extrémité.

Solenopsis Westwoodi FOR. var. *platensis* EM ♀, ♀, ♂.

Argentine : Buenos Aires (Mme. v. STEIGER), Monte Hermoso (CARETTE).

Solenopsis angulata EM. ♀.

Argentine : Buenos Aires, .

Uruguay : Montevideo (Mme. v. STEIGER).

Solenopsis angulata EM. var. *dolichops* EM.

Argentine : Puerto Madryn (BIRABEN); Buenos Aires et Santa Fe (Mme. v. STEIGER).

Solenopsis angulata EM. st. *Carettei* FOR. var. *mendozensis* FOR.

Argentine : Río Negro, colonia Frías (LEHMANN-NITSCHÉ).

Solenopsis angulata EM. st. *nigelloides* FOR.

Argentine : Monte Hermoso (CARETTE).

Les yeux sont allongés comme chez *dolichops* EM. (types de FOREL) mais la taille rappelle celle de *Carettei* FOR.; les exemplaires de Montehermoso ont le thorax un peu plus clair.

Solenopsis nigella EM.

Argentine : Sierra de la Ventana (BRUCH).

Variété un peu polymorphe.

***Solenopsis Shiptoni* FOR. var. *Steigeri* n. var.**

♂ Diffère du type par la couleur de la tête qui n'est brunâtre que vers l'occiput; les yeux plus grands comptent 18-22 facettes; la tête n'est pas sensiblement plus large devant que derrière.

Argentine : Chaco (Mme. v. STEIGER).

***Solenopsis tridens* FOR. var. *Lehmann-Nitschei* n. var.**

♂ Long. : 2,8-3,1 mm. Jaune roussâtre ou jaune brunâtre clair. Gstre brun jaunâtre. Thorax entièrement lisse, non compris la mésopleure. Tête plus faiblement retrécie derrière, chez les grands individus. Pour le reste, comme la description du type de l'espèce.

Argentine : Río Negro, Tehuel Malal (LEHMANN-NITSCHÉ).

Solenopsis Wasmanni FOR. st. *transformis* FOR ♀.

Argentine : Salta, Rosario de la Frontera (WEISER).

Solenopsis saevissima SM.

Cette espèce que WHEELER identifie à *S. Pylades* FOREL me paraît suffisamment distincte de *S. geminata* F. par sa tête ovale, beaucoup plus petite chez le ♂ major, ses mandibules, etc., pour former une espèce à part. Elle est extrêmement répandue dans toute l'Amérique méridionale et varie beaucoup. J'ai essayé d'encadrer dans une clé analytique les formes déjà reconnues par FOREL avec quelques nouvelles variétés ici décrites, es-

pérant ainsi faciliter la classification d'un groupe dont les intermédiaires ne manquent pas.

Solenopsis saevissima SM. var. *tricuspis* FOR.

Argentine : Sierra de la Ventana et Misiones (BRUCH).

Uruguay : Montevideo (HERRERO DUCLOUX).

Solenopsis saevissima SM. var. *quinquecuspis* FOR.

Argentine : Monte Hermoso (CARETTE).

Solenopsis saevissima SM. var. *Richteri* FOR.

Buenos Aires et Montevideo (Mme. v. STEIGER).

***Solenopsis saevissima* SM. var. *interrupta* n. var.**

♂ Long.: 3 à 5 mm. ♀ major d'un jaune vif un peu ambré, segments du gastre étroitement bordés de brunâtre, la bordure du premier segment interrompue au milieu, les autres plus ou moins développées, ♂ minor d'un jaune clair, les bandes du gastre presque effacées.

Argentine : Bajo Hondo, Monte Hermoso (CARETTE).

Très voisin des var. *Pylades* et *incrassata* FOR. mais celles-ci sont d'un jaune plus terne et plus foncé, les bordures du gastre moins bien limitées, plus floues.

***S. saevissima* SM. var. *Mac-Donaghi* n. var.**

♂ Long.: 3 à 6,4 mm, ♀ major jaune roussâtre, moitié postérieure du gastre noir brunâtre. étroitement bordée de jaune. Parfois la base du gastre, le sommet des nœuds du pédicule et l'aire frontale plus ou moins brunâtres. ♀ minor : couleur de l'♂ major mais le gastre est entièrement brun noirâtre et le thorax sans taches. Épistome de 3 à 5 dents.

♀ Long.: 7-8 mm. Le thorax a trois bandes brunes, le reste comme chez l'♂ major.

Argentine : Entre Ríos, Estación Sosa (MAC DONAGH); Río Negro, Colonia Frías (LEHMANN-NITSCHÉ); Santa Fe et Córdoba (Mme. v. STEIGER).

Diffère de la variété *Richteri* FOREL, en ce que la couleur de la tête et du thorax est plus claire, sans partie sombre à l'occiput.

S. saevissima Sm. var. **Wagneri** n. var.

♂ Long.: 3-5,5 mm. Rouge plus ou moins jaunâtre, gastre entièrement brun dans toutes les tailles. Épinotum bidenté (parfois une petite dent médiane).

Argentine : Santiago del Estero, environs d'Icaño (E. R. WAGNER).

Diffère de la race *Electra* FOR. par son thorax concolor et sa taille plus grande.

S. saevissima Sm. var. **morosa** n. var.

♂ Long : 3-4,8 mm. Entièrement brun, les pattes, antennes et le tiers antérieur de la tête plus ou moins roussâtres. Épistome bidenté.

Brésil : Blumenau (type) et Argentine : Misiones (Mme. v. STEIGER).

Diffère de la var. *Richteri* FOR. par son gastre concolor et sa taille un peu moins variable.

CLÉ ANALYTIQUE DES OUVRIÈRES DE *Solenopsis saevissima* F. Sm.

- | | |
|--|---------------------------------|
| 1. Tête entièrement jaune ou roussâtre. | 2. |
| Tête noire brunâtre ou en grande partie brunâtre. | 7. |
| 2. Gastre jaune, jaune roussâtre, concolor ou faiblement nuagé ou marginé de brunâtre. | 3. |
| Gastre toujours noir ou brunâtre chez le ♂ minor, parfois roussâtre à la base chez le ♂ major. | 6. |
| 3. Roux testacé, chez le ♂ major... Brésil. | st. <i>saevissima</i> Sm. |
| Gastre de l'♂ major plus ou moins faiblement taché de brunâtre. | 4. |
| 4. ♂ major jaune, segments du gastre étroitement et nettement bordés de brunâtre, épistome de 3 à 5 dents. ♂ minor jaune clair concolor. Argentine. | var. <i>interrupta</i> n. var. |
| ♂ major et minor jaune foncé, bordure des segments du gastre plus fondue et plus large. | 5. |
| 5. Nœud du pétiole plus mince... Brésil. | var. <i>Pylades</i> FOR. |
| Nœud du pétiole plus épais... Argentine. | var. <i>incrassata</i> FOR. |
| 6. Gastre noirâtre chez l'♂ major et minor. Tête et thorax rouge jaunâtre, épistome bidenté. Argentine. | var. <i>Wagneri</i> n. var. |
| Gastre de le ♂ major nettement tranché à la base du même jaune roussâtre que la tête et le thorax. Celui-ci parfois maculé de brun, 3 à 5 dents à l'épistome. Argentine. | |
| | var. <i>Mac-Donaghi</i> n. var. |

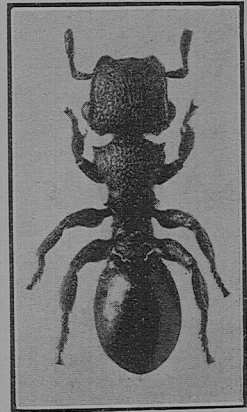
7. Épistome bidenté. 8.
Épistome de 3 à 5 dents, couleur comme chez la var. *Richteri*, souvent plus foncé. 9.
8. Base du gastre entièrement brunâtre comme le thorax et presque toute la tête. Sud du Brésil, Argentine. var. *morosa* n. var.
Base du gastre nettement tranche de jaune roussâtre chez les ♂ major et média. Argentine, Uruguay. var. *Richteri* FOR.
9. Épistome de 3 dents. Argentine. var. *triscuspis* FOR.
Épistome de 5 dents. Argentine. var. *quinquecuspis* FOR.
- La race *Electra* FOREL qui se rapporte à *saevissima* SM. n'est pas indiquée dans cette clé. Elle a la coloration rougeâtre de la var. *Wagneri* mais avec des taches brunes sur le thorax et est plus petite.

Wasmannia auropunctata ROG. var. *australis* EM. ♀.
Argentine : Salta, Rosario de la Frontera (BRUCH).

Cephalotes atratus L. ♀.
Paraguay : Santa Trinidad (ZÜRCHER).

Cryptocerus liogaster n. sp.

♀ Long.: 4,7 mm. Noir : lames frontales, épines et joues jaunes ; mandibules, antennes, tibias et tarses rouges, plus ou moins brunâtres. Mat. Gastre très luisant. Tête et thorax et les deux nœuds du pédicule couverts de grosses fossettes confluentes formées par un réseau de rides. Les intervalles sont rares et ponctués, spécialement sur le front. Face déclive de l'épinotum lisse, gastre très superficiellement et finement réticulé-ponctué, presque lisse, avec de gros points piligères clairsemés et peu profonds. Une pilosité dressée très fine, blanchâtre, longue, clairsemée sur le corps et les pattes. Une pubescence dorée, épaisse, assez longue, occupe les fossettes d'où elle émerge quelquefois. Sur le gastre, cette pubescence est beaucoup plus espacée et assez relevée ; sur les pattes, elle est au contraire plus courte, adjacente et aussi abondante que sur le thorax.



Cryptocerus liogaster n. sp. ♀/,

Très voisin de *C. pilosus* EM. dont il diffère par la largeur un peu plus prononcée de la tête, les angles postérieurs plus distinctement dentés. Les épaules du pronotum sont armées d'une dent

plus longue; la dent latérale de l'épinotum est précédée d'un denticule très distinct. Postpétiole à peine plus large que le pétiole. Gastre beaucoup plus allongé que chez *pilosus*, d'un quart à un tiers plus long que large ($\frac{1}{6}$ chez *pilosus*); les côtés sont très peu convexes en avant et les angles antérieurs beaucoup plus saillants, un peu plus longs que larges à la base.

Argentine : Entre Ríos, Estación Sosa (MAC DONAGH).

***Cryptocerus convexus* n. sp.**

♂ Long.: 3,8-4,2 mm. Rouge brunâtre ou brun rougeâtre, quelque fois le dessus de la tête et du gastre plus ou moins foncé. Lames frontales jaunes. Assez luisant. Très finement et superficiellement réticulé. Des fossettes espacées arrondies, peu profondes, réticulées, habitées par une courte soie couchée, jaune, parsemant la tête et le thorax. Sur le gastre,

ces soies sont le double plus longues et implantées sur de simples points. Celles des pattes et des antennes, très courtes. Quelques longs poils dressés à l'extrémité de l'abdomen.



Cryptocerus convexus n. sp. ♂/1

Tête très convexe, rectangulaire, à peine plus longue que large (en tenant compte des crêtes frontales et sans les yeux). Le bord occipital presque droit avec les angles postérieurs aigus, un peu saillants en arrière. Côtés de la tête sans crénelure, à peu près parallèles (légèrement sinueux) dans les $\frac{1}{5}$ postérieurs, arrondis et se rétrécissant dans le cinquième antérieur. Les arêtes ou lames frontales, pas très larges, ont le bord relevé. Yeux saillants. Épistome concave, mal délimité derrière.

Un léger sillon frontal atteint le milieu de la tête. Mandibules rugueuses, faiblement denticulées. Thorax pas plus large que la tête, fortement convexe, à sutures mesoépinotales très distinctes et un peu imprimées. Suture promésotale peu marquée. Devant du pronotum arrondi, sans bordure distincte, les côtés bordés, formant en avant un angle fortement denté, suivis de deux légers lobes. Côtés du mésototum anguleux, subdentés. Face basale de l'épinotum environ quatre fois plus large que longue, élargie derrière, et passant à la face déclive par une assez forte convexité. Les côtés sont marqués d'un angle denté comme le pronotum.

La face déclive est à peu près la moitié plus étroite derrière que devant, avec une bordure droite. Pétiole légèrement plus étroit que le post-

pétiole, relevé et bidenté au milieu avec, de chaque côté, une épine aplatie et fortement recourbée en arrière. Postpétiole aussi haut au milieu que le pétiole, mais à sommet acuminé au milieu, les côtés pourvus d'épines un peu plus arquées que les précédentes. Gastre ovale, moins d'un quart plus long que large, convexe, fortement échancré devant, les côtés de l'échancrure lobés et plats mais non foliacés, les côtés bordés dans leur quart antérieur.

Argentine : Entre Ríos, Estación Sosa, ♂ (MAC DONAGH).

Cryptocerus depressus KLUG ♂.

Paraguay (FIEBRIG et ZÜRCHER).

Cryptocerus (Paracryptocerus) pusillus KLUG ♂.

Paraguay : Santa Trinidad (FIEBRIG).

Cryptocerus (Cythocephalus) Pineli GUÉR.

Argentine : Entre Ríos, Estación Sosa (MAC DONAGH).

Zacryptocerus clypeatus F.

Paraguay : Santa Trinidad (FIEBRIG).

Myrmecocrypta (Mycetophylax) Emeryi FOR.

var. **argentina** n. var.

♂ Long. : 2,2 mm. Noir brunâtre. Mandibules, funicule et tarsi jaunes, un peu brunâtres. Abdomen beaucoup moins poilu que le type de l'espèce. Épinothum mutique ou submutique. Côtés du gastre plus convexes.

Argentine : Santiago del Estero, río Salado (WAGNER). Buenos Aires, Sierra de la Ventana (BRUCH).

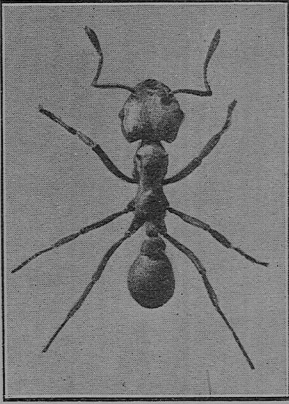
Ce dernier fait passage au type de l'espèce par ses dents épinothales plus accentuées.

Sericomyrmex Bruchi n. sp.

♂ Long. : 3,8-4 mm. D'un blond un peu fauve, vertex et milieu du gastre légèrement rembrunis. Mandibules, antennes et pattes jaunâtres. Un revêtement pruineux bleuâtre sur tout le corps, ne laissant apparaître qu'une ponctuation pilifère plus distincte sur la tête. Mat. Quelques poils dressés sur l'épistome, remplacés ailleurs par une pubescence couchée, jaunâtre, un peu plus longue sur le gastre et assez espacée partout, y compris les membres.

Tête presque carrée, aussi longue que large, à côtés subparallèles, et

tous les angles arrondis. Bord occipital échancré, mais moins fortement que chez *S. Diego* FOR. Yeux assez grands et convexes placés entre le milieu et le tiers antérieur des côtés. Pas de scrobe, les arêtes frontales formant un lobe arrondi et atteignant à peine le tiers postérieur de la tête.



Sericomyrmex Bruchi n. sp. ♂, .

Arêtes des joues terminées près du bord interne des yeux. Épistome plat, à bord antérieur presque transversal. Mandibules luisantes, assez finement striées, dentées devant, denticulées en arrière. Le scape dépasse légèrement l'angle postérieur de la tête. Tous les articles du funicule beaucoup plus longs que larges. Tubercules du pronotum peu élevés, les médians mousses, les latéraux dentiformes, aussi longs qu'épais à la base. Le mésonotum présente : 1° une face basale presque plane, à bords latéraux à peine relevés devant et remplaçant les tubercules ; 2° une face décline non bordée, un peu oblique et légèrement concave sur le profil. Face basale de l'épinotum arrondie devant, avec deux crêtes

peu distinctes, assez mousses devant, et qui se prolongent en arrière jusqu'aux dents épinoïtales, lesquelles sont assez petites. Pédicule subrectangulaire, dessus plus long que large, avec les angles postérieurs marqués chacun d'une petite dent. Postpétiole près du double plus large que long, imprimé en long au milieu de sa moitié postérieure. Gastre ovale non bordé.

Argentine : Puerto Madryn (BIRABEN).

Voisin de *S. Mayri* FOR., par l'absence de scrobe, et de *Burchelli* FOR. par sa pruinose et sa pilosité.

Cyphomyrmex (Trachomyrmex) Fiebrigi n. sp.

♂ Long. : 3,8-4 mm. Roux ferrugineux. Côtés de la tête, du pronotum et du gastre un peu rembrunis. Mat. Microscopiquement rugueux, pruinoux (comme chez *C. T. septentrionalis*) entre les tubercules. Chacun de ceux-ci porte un poil jaunâtre pas très long, épaissi en massue et recourbé en arrière ; ces poils sont généralement plus pointus sur les antennes, le devant de la tête et les tibias.

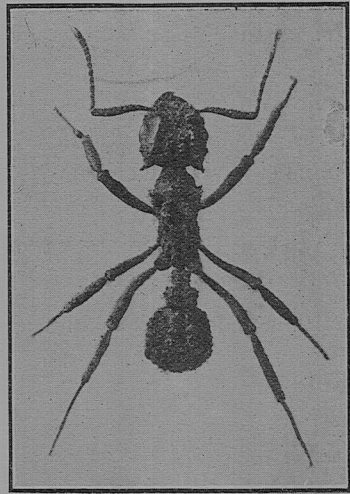
Tête d'environ un sixième plus longue que large, à côtés subparallèles dans leur quatre cinquièmes postérieurs et un peu rétrécie dans le pre-

mier cinquième. Lobes frontaux arrondis et aussi grands que chez *Ulrichi* FOR. Arêtes frontales divergentes jusqu'aux angles postérieurs qu'elles atteignent. Yeux plus grands que chez *C. T. septentrionalis*. La crête préoculaire se continue directement jusqu'à l'angle postérieur de la tête par une crête tuberculée. Bord antérieur de l'épistome échancré au milieu. Mandibules luisantes, finement striées dans la moitié basale, étroites, leur bord externe moins concave que chez *septentrionalis*, denticulées avec deux petites dents mousses au bout. Le scape, cylindrique, non lobé, dépasse de près d'un sixième de sa longueur le bord postérieur de la tête. Sur le milieu du pronotum se trouve un tubercule aplati, résultant de la fusion de deux épines. Un peu en avant, partent deux crêtes tuberculées qui vont en divergeant vers les angles antérieurs. Les angles postérieurs sont marqués par des épines tuberculées plus longues que la médiane, les angles inférieurs par une épine assez courte et mousse. Épines mésonotales antérieures placées en dedans des pronotales externes, presque aussi hautes que celles-ci, peu divergentes, très comprimées et crénelées. Mésonotales postérieures sou-

vent réduites en une double crête tuberculée plus ou moins élevée et nettement séparée des précédentes. Face basale de l'épinothorax creusée en gouttière longitudinale qui se continue sur la face déclive. Les épines sont assez fines et pas plus longues que l'épaisseur des fémurs. Premier nœud aussi longuement pétiolé que chez *Oetkeri* FOR. et *turrifex* WHEEL., aussi large que long, orné de trois arêtes. Postpétiole un peu plus large que long, à côtés subparallèles, assez grossièrement tuberculé avec une longue gouttière médiane. Gastre bordé d'une crête tuberculée comme chez *Ulrichi*, avec une double rangée de tubercules séparant la face dorsale en trois bandes longitudinales, la médiane légèrement concave et presque privée de tubercules dans sa moitié antérieure, les latérales convexes et régulièrement tuberculées.

Paraguay (FIEBRIG).

Assez voisin de *C. T. Oetkeri* FOR., dont il diffère surtout par l'abdomen.



Cyphomyrmex (Trachymyrmex) Fiebrigi
n. sp. $\frac{8}{1}$

Cyphomyrmex (Trachymyrmex) pruinosus EM. ♀.

Uruguay : Colonia Nueva Helvecia (Mme. v. STEIGER).

Acromyrmex Lundi GUÉR. ♀, ♀, ♂.

Cette espèce est très commune dans l'Argentine et l'Uruguay. Je l'ai reçue, avec tous ses sexes, de différentes localités voisines de Buenos Aires, et elle correspond exactement aux descriptions de GUÉRIN et de ROGER. Je crois donc pouvoir en faire une identification aussi exacte que possible. Elle est très voisine et fait de fréquents passages aux variétés *bonariensis* EM. et *Risi* FOR., dont j'ai des cotypes, et qui sont de faibles variétés de couleur. D'autres formes du nord-ouest de l'Argentine se rapportent plutôt à *A. pubescens* EM. et à *A. boliviensis* EM. Je donne ci-après une clé analytique des différentes races et variétés de cette espèce.

1. Pubescence de l'occiput et du pronotum espacée, ne se touchant pas. 2.
- Pubescence de l'occiput et du pronotum assez dense pour qu'elle se touche, épines latérales du pronotum beaucoup plus fortes. *st. pubescens* EM.
2. Épines mésonotales antérieures plus courtes que l'intervalle de leur extrémité. 3.
- Épines mésonotales antérieures bien plus longues que l'intervalle de leur extrémité. v. *parallela* n. var.
3. Épines pronotales médianes non développées ou réduites à un petit tubercule. 4.
- Épines pronotales médianes développées, ou formées de dents distinctes, sculpture ponctuée assez luisante à un fort grossissement. 7.
4. Gastre noir. 5.
- Gastre brun jaune, tête et thorax jaune brunâtre, taille plus petite. *st. decolor* EM.
5. Tête et thorax plus clairs que le gastre. 6.
- Tête et thorax noirs ou aussi foncés chez l'♂ minor que chez l'♂ major. v. *bonariensis* EM.
6. Tête et thorax brun rouge foncé. Tête plus grande. *A. Lundi* GUÉR.
- Tête de l'♂ major plus petite, même couleurs que le type. v. *Risi* FOR.
7. Épines latérales du pronotum un peu plus courtes ou aussi longues que les mésonotales antérieures. *st. boliviensis* EM.

Épines latérales du pronotum beaucoup plus longues que les mésonotales antérieures chez les grandes ♀.

v. *chacoensis* n. var.

Acromyrmex Lundi GUÉR. var. *bonariensis* EM. ♀.

Argentine : Buenos Aires, Sierra de la Ventana, La Plata, Isla Martín García (BRUCH).

Uruguay : Montevideo (HERRERO DUCLOUX).

***Acromyrmex Lundi* GUÉR. var. *parallela* n. var.**

♂ Long.: 4,6-6 mm. D'un rouge beaucoup moins foncé que chez le type, le gastre brunâtre. Les épines mésonotales antérieures sont fortes et aussi longues que les pronotales latérales, mais, chez les ♂ major, elles sont en outre verticales, parallèles et bien plus longues que l'intervalle de leur extrémité (pas plus longues que cet intervalle chez les autres formes de cette espèce). Épines pronotales médianes réduites à de simples dents, celles du pédicule presque spiniformes surtout chez les ♂ minor.

Rides plus marquées et pubescence très espacée, comme chez *A. Lundi* i. sp.

Fait un peu passage à *pubescens* EM.

Argentine (sans localité précise) reçue de M. FOREL.

Paraguay (FIEBRIG).

***Acromyrmex Lundi* GUÉR. st. *pubescens* EM. var. *chacoensis* n. var.**

♂ Rouge brun. Gastre brun noir. Pubescence espacée comme chez *Lundi* i. sp., un peu plus abondante sur le vertex, mais loin de se toucher comme chez *pubescens* EM. Épines pronotales externes plus longues que les métanotales antérieures, bien que un peu moins robustes que chez ♀ major de *pubescens* EM. (plus courtes ou aussi longues chez *boliviensis* EM.).

Épines médianes du pronotum assez marquées, souvent réduites à de simples dents (manquent presque complètement chez *pubescens* et sont un peu plus développées chez *boliviensis*). Ponctuation luisante, bien moins mate que chez *Lundi* i. sp., avec un réticulum un peu moins apparent que chez *parallela*.

Argentine : Santiago del Estero, bords du río Salado (E. R. WAGNER) ; Chaco (Mme. v. STEIGER) ; Résistencia (SILVESTRI).

Cette forme fait le passage entre *pubescens* et *boliviensis* EM., qui doit être ramenée au rang de race extrême de *A. Lundi*.

Acromyrmex lobicornis Em.

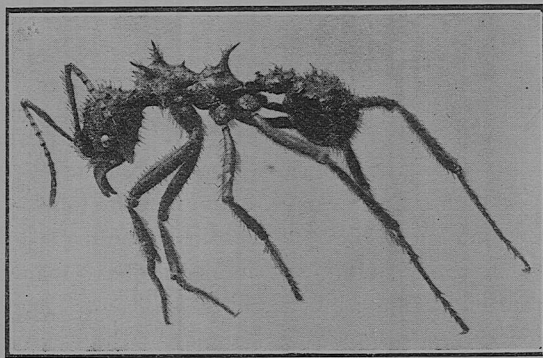
♂ (non EMERY 1905). Long.: 9 mm. Ridé, rugueux et mat comme l'♀. Gstre assez luisant, submat, et finement réticulé à la base. Couleur et pilosité de l'♀. Tête trapézoïdale avec le bord postérieur presque droit et les angles aigus, plus étroite devant. Mandibules striées, allongées, avec 10-12 denticules. Le scape est légèrement coudé à son cinquième basal, qui porte un petit lobe. Épines pronotales supérieures plus courtes que les inférieures, aiguës. Scutellum biconvexe avec un sillon médian. Épines de l'épinotum fortes, longues et recourbées en bas. Ailes antérieures longues de 10 mm., enfumées de roussâtre, nervures brunâtres.

Argentine : Puerto Madryn (BIRABEN) ♀, ♂. Río Negro, Tehuel Malal (LEHMANN-NITSCHKE) ♀.

Le ♂ décrit par M. EMERY a la tête arrondie derrière ; d'après ce que m'écrit M. EMERY il a également un scape lobé. C'est peut être le ♂ de la var. *pencosensis* FOR.

***Acromyrmex lobicornis* Em. var. *pruiniosior* n. var.**

♀. Diffère du type par la présence d'une pruinosité très dense qui mas-



Acromyrmex lobicornis var. *pruiniosior* n. var. ♀,

que complètement la sculpture ponctuée, très apparente au contraire chez *pencosensis* et assez visible chez le type de l'espèce, surtout chez les petites ouvrières. Elle est de ce fait tout à fait mate. Les tubercules du dessus de la tête sont un peu plus forts et surtout plus acuminés. La tête a ses lobes

postérieurs moins arrondis. Les épines de l'épinotum sont plus déliées et plus droites.

Entre Ríos : Estación Sosa (MAC DONAGH) ♀.

Acromyrmex lobicornis Em. st. *pencosensis* FOR. ♀.

Argentine : Río Negro, Aguada Cecilio et San Antonio Oeste (LEH-

MANN-NITSCHÉ); Santa Fe (BIRABEN); Monte Hermoso, Bajo Hondo (CARETTE); Córdoba (Mme. v. STEIGER).

Acromyrmex (Moellerius) striatus ♀, ♀.

Argentine : Isla Martín García (BRUCH); Santa Fe (BIRABEN).

Uruguay : Montevideo (HERRERO DUCLOUX).

Acromyrmex (Moellerius) Silvestrii EM. ♂, ♀, ♀.

Argentine : Province de Buenos Aires, Sierra de la Ventana (BRUCH); Monte Hermoso, Bajo Hondo (CARETTE).

Acromyrmex (Moellerius) Silvestrii EM. var. *Bruchi* FOR.

Argentine : Province de Buenos Aires, Sierra de la Ventana (BRUCH) ♀; Río Negro, Tehuel Malal (LEHMANN-NITSCHÉ) ♀, ♂.

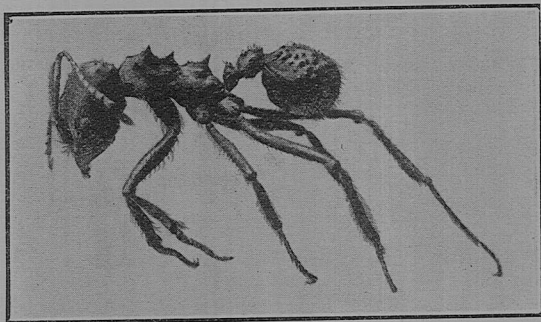
Acromyrmex (Moellerius) Balzani EM.

Argentine : Entre Ríos, Estación Sosa (MAC DONAGH).

Mr. EMERY a eu la bonté de confirmer cette détermination, en comparant avec ses types.

Acromyrmex (Moellerius) fracticornis FOR. var. *Jörgenseni* FOR.

Argentine : Chaco. Bords du río Tapenaga et Santa Fe. Bords du río Garzas (WAGNER).



Acromyrmex (Moellerius) Balzani Emery $\frac{2}{3}$.

Acromyrmex (Moellerius) Heyeri FOR.

Argentine : Río de la Plata, Isla Martín García, ♀, ♂, ♀ (BRUCH); Entre Ríos, Estación Sosa (MAC DONAGH) ♀.

Uruguay : Montevideo (HERRERO DUCLOUX et Mme. v. STEIGER).

Les exemplaires argentins ont le gaster ordinairement plus foncé et plus large que le type du Brésil.

Atta sexdens L. var. *rubropilosa* FOR. ♀.

Argentine : Misiones (BRUCH).

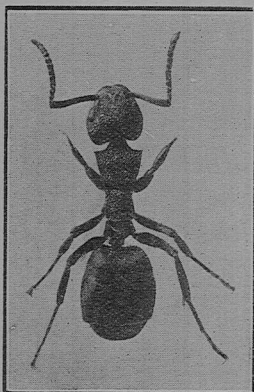
IV. Sous-famille **DOLICHODERINAE** FOREL

Dolichoderus (Monacis) bispinosus OL. ♀.

Argentine : Misiones (C. LIZER).

Dolichoderus (Monacis) lamellosa MAYR var. **missionensis** n. var.

♀ Long.: 3,7-4 mm. Diffère du type de *lamellosa* par les côtés non striés du mésonotum mais ponctués, comme le reste des côtés du thorax. La face basale de l'épinotum est plus étroite que le mésonotum, la carène médiane est à peine indiquée et non luisante.



Dolichoderus (Monacis) lamellosa
Mayr var. *missionensis* n. var.
2/1.

Argentine : Misiones, Iguazú (C. LIZER).

Iridomyrmex humilis MAYR ♀, ♂.

Argentine : Isla Martín García (BRUCH); Entre Ríos, Estación Sosa (MAC DONAGH).

Uruguay : Montevideo (HERRERO DUCLOUX).

Iridomyrmex humilis MAYR st. *platensis* FOR.
var. *breviscapa* FOR. ♀, ♂.

♂ Long.: 2 mm. Brun. Antennes et mandibules passant au roux. Ailes roussâtre clair, à nervures roussâtres. L'♀ a l'épinotum assez convexe.

Uruguay (Mme. v. STEIGER).

Argentine : Tandil (SILVESTRI).

Iridomyrmex humilis MAYR st. **angulata** EM. var. **pertaesta** n. var.

♀ Long.: 1,8-2,3 mm. Jaune brunâtre, gaste brun jaunâtre presque aussi clair que le thorax. Mandibules roussâtres, tarsi clairs. Tête rectangulaire presque aussi large devant que derrière, à côtés peu convexes, le bord postérieur pas, ou à peine, concave. Les scapes le dépassent de deux fois leur épaisseur. Mésonotum plus droit que chez *angulata* (plus ou moins brusquement anguleux devant la suture métanotale, qui est plus profonde, et le bord postérieur de la tête plus concave chez *angulata*). Épinotum aussi anguleux que chez *angulata*.

♂ Long. : 2,2 mm. Noir. Ailes faiblement enfumées, plus claires que chez *breviscapa* FOR., dont il a la taille.

Argentine : Buenos Aires (Mme. v. STEIGER). Cerro Ruinas, Tornquist (BRUCH) sous les pierres.

Diffère de la st. *platensis* FOR. par sa couleur moins foncée. J'ai pu le comparer avec des exemplaires cotypes de *I. angulata*, que je dois à M. EMERY.

Azteca Fiebrigi FOR.

Paraguay (FIEBRIG).

Forelius Mac-Cooki FOR. st. *brasiliensis* FOR.

Uruguay : Colonia Nueva Helvecia (Mme. v. STEIGER).

Argentine : Santiago del Estero, río Salado (WAGNER).

Forelius chalybaeus EM. var. *minor* FOR.

Argentine : Río Negro, San Antonio Oeste y colonia Frías (LEHMANN-NITSCHÉ); Province de Buenos Aires, Sierra de la Ventana (BRUCH).

***Forelius chalybaeus* EM. var. *paucistricta* n. var.**

♂ Long. : 2 à 3,4 mm. Bleu foncé métallique. Mandibules, antennes, pattes et souvent l'abdomen d'un brun grisâtre plus ou moins terne. Cuisses un peu plus foncées, un léger reflet métallique sur le gastre. Tête distinctement plus large derrière que devant, surtout chez les grandes ♀. Le scape dépasse de $2 \frac{1}{3}$ à 3 fois son épaisseur le bord postérieur de la tête.

L'épinotum plus anguleux; profil de l'impression mesoépinotale plus faible. Fait passage à la race *albiventris* FOR.

Argentine : Puerto Madryn (BIRABEN).

***Forelius chalybaeus* EM. st. *grandis* FOR. var. *symbiotica* n. var.**

♂ Long. : 2,3-3,4 mm. Taille de la var. *rubriceps* FOR., mais couleur de la tête bleu métallique comme chez *grandis* FOR., avec les antennes, les mandibules et les tarsi rougeâtres (brunâtres chez le type).

♀ Long. : 4 mm. Noire, moins métallique que l'♂. Tégument du gastre bordé de jaune grisâtre. Pubescence assez forte et dense. Le scape atteint l'angle postérieur de la tête qui est un peu convexe derrière, rectangulaire, presque aussi large que longue.

Argentine : Province de Buenos Aires, Monte Hermoso (CARETTE) ♀ ; Río Negro, colonia Frías ♂ (LEHMANN-NITSCHÉ).

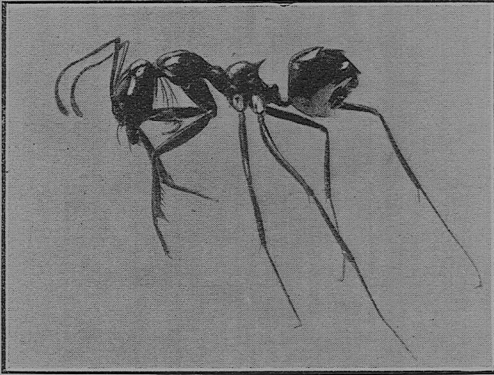
Vit en *symbiose* avec *Dorymyrmex (Conomyrmex) Wolffhügeli* FOR. dont l'♂ imite la couleur et la taille. Les tubes provenant de ces deux localités contenaient chacun les deux espèces mélangées. Il serait intéressant d'étudier dans quelles conditions se développe leur union.

Dorymyrmex mucronatus EM.

Argentine : Río Negro, colonia Frías (LEHMANN-NITSCHÉ).

Dorymyrmex mucronatus Em. var. **jactans** n. var.

♂ Long. : 4-4,3 mm. D'un rouge jaunâtre plus foncé que le type. Mandibules et pattes jaune roussâtre. Dents des mandibules, dessus et côtés du gastre bruns. Parfois une bande étroite et verticale devant ce dernier, dont les segments sont étroitement bordés de jaune. Pilosité plus rare que chez le type. Épinotum plus convexe sur le profil et moins fortement réticulé. Tête entièrement lisse. Plus foncé et plus petit que le type, fait passage à la race suivante.



Dorymyrmex mucronatus Em. var. *jactans* n. var. $\frac{8}{1}$

Argentine : Río Negro, Tehuel Malal (SCALA et LEHMANN-NITSCHÉ).

Dorymyrmex mucronatus Em. st. *ensifer* FOR.

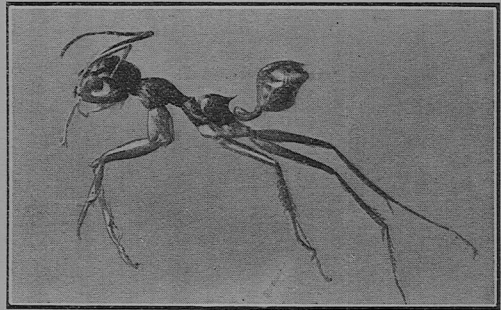
La présence des formes de transition entre *mucronatus* et *ensifer* ramène cette dernière espèce au degré de race ou sous-espèce.

Río Negro, Tehuel Malal (LEHMANN-NITSCHÉ).

Dorymyrmex mucronatus Em. st. **ensifer**
FOR. var. **taeniata** n. var.

Diffère de *ensifer* FOR. par la présence d'une bande verticale devant le gastre et par l'épine de l'épinotum d'un brun plus ou moins noirâtre. Plus luisant que le type, comme la var. *jactans*. Du reste aussi pâle et de même taille que *ensifer*.

Argentine : Río Negro (SCALA) ; Puerto Madryn (BIRABEN).



Dorymyrmex mucronatus Em. st. *ensifer* For. var. *taeniata* n. var. $\frac{8}{1}$

***Dorymyrmex (Conomyrmex) pyramicus* ROG. st. *Garbei* FOR. var.
nigriventris n. var.**

♂ Long.: 3,2-3,5 mm. Rouge clair comme *Garbei*, mais l'extrémité du funicule et les pattes postérieures brunâtres et le gastre tout à fait noir. La tête est assez luisante, surtout le front. Plus petit que *Garbei* et plus grand que *bicolor* WHEELER.

Argentine : Province de Buenos Aires, Monte Hermoso (CARETTE).

Dorymyrmex (Conomyrmex) pyramicus ROG. st. *brunneus* FOR. var. *spuria* FOR. ♀.

Argentine : Misiones, San Ignacio (LIZER).

Uruguay : Colonia Nueva Helvecia (Mme. v. STEIGER).

Dorymyrmex (Conomyrmex) pyramicus ROG. st. *brunneus* FOR. var. *thoracica* SANTS. ♀.

Argentine : Entre Ríos, Estación Sosa (MAC DONAGH).

Dorymyrmex (Conomyrmex) Carettei FOR. ♀.

Argentine : Province de Buenos Aires, Sierra de la Ventana (BRUCH).

Dorymyrmex (Conomyrmex) Wolffhügeli FOR.

Argentine : Río Negro (SCALA) ; Province de Buenos Aires, Sierra de la Ventana (BRUCH), Monte Hermoso (CARETTE) (avec *Forelius chalybaeus* EM. st. *major* FOR. v. *symbiotica* n. var.). Puerto Madryn (BIRABEN).

Dorymyrmex (Conomyrmex) Steigeri SANTS.

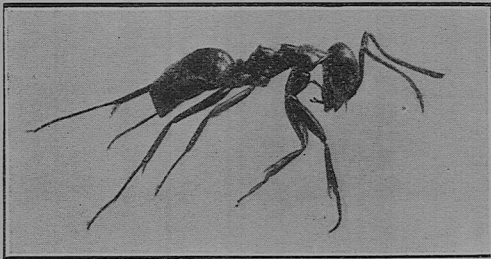
♂ Long.: 2,6 mm. Noir, mandibules, antennes et pattes et genitalia brunâtres; tarsi et genoux jaune brunâtre. Finement reticulé, luisant. Tête lisse et luisante. Ailes hyalines à nervures d'un brun très pâle. Tête plus large que chez *pyramicus*, aussi longue que large, les côtés rectilignes derrière les yeux. Les angles postérieurs droits et prononcés. Le bord postérieur largement, mais pas fortement échancré, est de moitié plus large que le bord antérieur. Les yeux convexes sont aussi grands que la moitié des côtés de la tête et distants de l'angle antérieur d'une longueur égale à l'épaisseur du scape. Celui-ci atteint le tiers postérieur de la tête. Les mandibules lisses ont une forte dent préapicale suivie de quelques denticules. L'épinotum est plus convexe que chez *D. pyramicus*, avec une face basale plus longue.

Argentine : Río de la Plata, Isla Martín García (BRUCH). Voisin de *Wolffhügeli* FOR. La tête est un peu plus étroite et la couleur tout autre.

***Dorymyrmex (Conomyrmex) bituber* n. sp.**

♂ Long. : 2,1 à 3,1 mm. Noir. Mandibules, antennes et pattes brun foncé. Luisante, tête très luisante. Lisse, avec une fine ponctuation espacée sur la tête, plus dense sur le thorax. Gastre très finement et espacément réticulé en travers. Pubescence assez dense sur le thorax et les appendices, moins serrée sur le gastre, espacée sur la tête. Quelques soies dressées sur le gastre et la tête. *Psammophore* à peine ébauché, seulement quelques ammochètes latéraux sous la tête, les mandibules et le bord de l'épistome (1).

Tête d'un sixième environ plus longue que large, un peu rétrécie devant, avec les côtés un peu plus convexes que le bord postérieur, qui est



Dorymyrmex (Conomyrmex) bituber n. sp. ¹⁰/₁

presque droit. Angles postérieurs arrondis. Les yeux plats sont situés à peu près au milieu des côtés de la tête, dont ils représentent le quart de la longueur. Épistome caréné à bord antérieur droit. Mandibules striées de 6 à 7 dents irrégulières. Le scape dépasse d'un cinquième ou

un peu plus le bord occipital. Promésonotum un peu convexe. Mésonotum presque droit ou faiblement concave sur le profil de sa portion horizontale laquelle se relève très faiblement derrière pour former avec sa portion décline, verticale, une espèce de protubérance plus forte et plus mousse que le cône de l'épinotum; surtout plus large latéralement et plus étroite derrière. Échancrure métanotale large et profonde. Face basale de l'épinotum convexe, plus courte que chez *pyramicus*, avec un cône moins allongé. La face basale est assez abrupte et l'écaille bien moins haute que chez *pyramicus*.

Argentine : Entre Ríos, Estación Sosa (MAC DONAGH).

Voisin de *D. biconis* FOR., mais les scapes sont plus courts, la bosse mésonotale plus forte que l'épinotale (le contraire chez *biconis*) et la couleur tout autre.

(1) Il faut entendre par psammophore l'appareil composé d'organes destinés à retenir le sable (p. ex. excavation sous-céphalique, macrochètes de diverses implantations, palpes, mandibules) et réserver le nom d'ammochètes (WHEELER) pour les grands poils qui contribuent plus ou moins à sa construction.

V. Sous famille **CAMPONOTINAE** FOREL

Brachymyrmex brevicornis EM. ♀.

Argentine : Province de Buenos Aires, Sierra de la Ventana (BRUCH).

Brachymyrmex Cordemoyi FOR. var. *nigricans* SANTS. ♀.

Argentine : Río de la Plata, Isla Martín García (BRUCH) ; Entre Ríos, Estación Sosa (MAC DONAGH).

Brachymyrmex Bruchi FOR. ♀.

Argentine : Province de Buenos Aires, Sierra de la Ventana (BRUCH).

Myrmelachista (Decamera) gallicola MAYR.

♀ Long. : 3,3-3,5 mm. La tête est plus faiblement striolée, son tiers postérieur presque lisse et luisant comme le reste de l'insecte, sauf les côtés de l'épinotum et de l'écaïlle, qui sont réticulé-punctués comme chez l'♂. La tête est d'un bon quart plus longue que large, distinctement plus large derrière, avec les angles postérieurs arrondis et les côtés droits. Les yeux, presque plats, en occupent à peu près tous le tiers médian.

Métanotum et épinotum formant ensemble une courbe régulière jusqu'au pédicule. L'écaïlle est plus basse que longue et le double plus large qu'épaisse au milieu ; une impression longitudinale descend le long de sa face antérieure. La couleur est généralement foncée, noir brunâtre, le thorax un peu plus clair comme chez les ♀ les plus foncées.

♂ La couleur des ouvrières peut varier, la tête est tantôt brune, tantôt rouge un peu brunâtre, avec un thorax jaune rougeâtre et le gastre noirâtre chez des exemplaires de Buenos Aires (Mme. v. STEIGER).

♂ M. FOREL a décrit sous le nom de *M. Roveretoi* un ♂ à 10 articles antennaires. Or j'ai examiné 14 ♂ de la même provenance que les ♀ ci-dessus dont les antennes ont de 10 à 12 articles. Généralement, ils sont de 11, mais assez souvent de 10 et plus rarement de 12. Dans ce dernier cas, la limite est imprécise, le dernier article étant plus ou moins étranglé à la base. Il se peut donc que *M. Roveretoi* FOR. = *M. gallicola* MAYR les autres caractères indiqués par M. FOREL étant identiques de part et d'autre.

Camponotus (Myrmoturba) tenuiscapus ROG.

Argentine : Río de la Plata, Isla Martín García (BRUCH) ♀ ; Salta, Cafayate (BIRABEN) ♀.

Camponotus (Myrmoturba) punctulatus MAYR ♀, ♂.

Argentine : Province de Buenos Aires, Monte Hermoso (CARETTE); Catamarca, Andalgalá (JOERGENSEN).

Uruguay : Montevideo (HERRERO DUCLoux).

Camponotus (Myrmoturba) punctulatus MAYR var. *imberbis* EM. ♂.

Argentine : Misiones (LIZER); La Plata et Sierra de la Ventana (BRUCH); Monte Hermoso (CARETTE); Puerto Madryn (BIRABEN).

Camponotus (Myrmoturba) punctulatus MAYR st. *minutior* FOR. ♀, ♀, ♂.

Argentine : Salta, Rosario de la Frontera (WEISER).

Uruguay : Montevideo (HERRERO DUCLoux).

Camponotus (Myrmoturba) maculatus F. st. *substitutus* EM. ♀.

Paraguay : Santa Trinidad (ZÜRCHER).

Camponotus (Myrmosericus) chilensis SPIN. ♀.

Chili : San Javier (PORTER).

Camponotus (Myrmosericus) distinguendus SPIN. st. *morosus* SM. ♂.

Chili : San Javier (PORTER).

***Camponotus (Myrmothrix) nobilis* n. sp.**

♂ minor. Long : 7 mm. D'un rouge grenat un peu brunâtre, à reflets soyeux ou veloutés, noir, le gastre brun rougeâtre, les segments étroitement bordés de jaune pâle. Antennes et mandibules noires, pattes brun rougeâtre foncé. Mat ; pattes et mandibules assez luisantes. Très densément et très finement réticulé. Le réticulum a une tendance transversale sur l'occiput qui est un peu luisant, plus largement réticulé-ponctué sur les côtés du thorax et les pattes ; très finement réticulé-striolé sur le gastre. Une pilosité dressée, assez abondante, formée de soies assez courtes, un peu épaisse, brune dans sa moitié basale et plutôt dorée dans l'autre moitié. Sur les pattes, elle est beaucoup plus courte, plus oblique, et n'en occupe guère que le bord interne ; elle est encore plus courte, mais plus redressée, sur les scapes. Pubescence jaunâtre, assez longue sur les joues, plus courte et très clairsemée ailleurs, sauf sur les hanches antérieures où elle est beaucoup plus fournie.

Tête subrectangulaire, un peu plus étroite devant, d'un tiers environ plus longue que large. Les côtés faiblement arqués. Le bord occipital peu ou pas convexe à l'apex, échancré derrière. Yeux au tiers postérieur, leur diamètre égale presque l'intervalle qui les sépare du bord postérieur

de la tête. Crêtes frontales sinueuses, le double plus écartées derrière que devant. Aire frontale petite, mate, losangique. Épistome assez fortement caréné, très brièvement lobé devant, et faiblement acuminé au milieu. Mandibules lisses avec quelques points épars de 5 (ou 6) dents. Le scape, assez comprimé, dépasse d'un tiers environ le bord occipital.

Thorax aussi large que la tête, assez régulièrement convexe d'un bout à l'autre. Pronotum aussi long que large, convexe latéralement, non épaulé et un peu déprimé dessus, bordé devant. Mésonotum un peu plus long que large devant, convexe d'un côté à l'autre, non bordé. Ses côtés se continuent en ligne droite avec ceux de la face basale de l'épinotum. Celle-ci est d'un bon quart plus longue que le mésonotum, à côtés subparallèles non bordés. Elle est bien quatre fois plus longue que la face déclive très basse, avec laquelle elle forme un angle mousse. Écaille épaisse à peine plus haute que longue; le sommet assez épais est convexe, transversalement arqué, plus large que la base. La face antérieure assez convexe et la face postérieure verticale. Gastre court. Pattes très comprimées, faiblement canelées, assez longues. L'extrémité du fémur postérieur atteint l'apex abdominal.

Paraguay : Santa Trinidad (FIEBRIG).

Bien que ne connaissant pas l'♂ major, je décris cette espèce sur l'ouvrière minor, tant sa sculpture, sa couleur et sa pilosité sont caractéristiques.

Camponotus (Myrmotherix) rufipes F. ♂.

Argentine : Misiones (LIZER).

Camponotus (Myrmotherix) rufipes F. st. *Renggeri* EM. ♂.

Paraguay : Santa Trinidad (ZÜRCHER).

Camponotus (Myrmotherix) rufipes F. var. *magnifica* FOR. ♀, ♂.

♀ (non décrite). Long.: 15 à 16 mm.

Diffère du type de l'espèce par la couleur des antennes entièrement brun noirâtre, les tibias rembrunis comme chez l'♂ et les ailes un peu plus enfumées. La tête est légèrement plus longue.

Argentine : Entre Ríos, Estación Sosa (MAC DONAGH); Santa Fe, río de las Garzas (WAGNER).

Camponotus (Myrmosphinctus) sexguttatus F. v. *fusciceps* EM. ♂. ♀.

Argentine : Misiones (BRUCH).

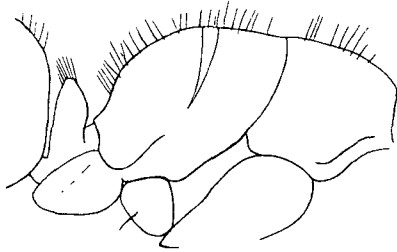
Camponotus (Myrmobrachys) mus ROG. ♂, ♀, ♂.

Argentine : Buenos Aires (Mme. v. STEIGER); Sierra de la Ventana (BRUCH).

Camponotus (Myrmobrachys) Cameranoi EM. ♂.
Argentine : Misiones (Mme. v. STEIGER).

***Camponotus (Myrmamblys) rusticus* n. sp.**

♂ major. Long.: 7,5 mm. Noire. Mandibules et pattes noir un peu brunâtre, antennes et tarses d'un brun moins foncé. Mate. Densément et finement ponctué en dé à coudre. Gastre aussi finement, mais moins fortement ponctué plutôt réticulé-ponctué. Pilosité dressée, jaunâtre, assez abondante partout, y compris les côtés de la tête, mais faisant défaut sur l'appendice. Elle est un peu plus clairsemée que chez *C. mus* mais de même



Camponotus (Myrmamblys) rusticus n. sp.

aspect. Pubescence blanc jaunâtre, assez abondante sur la tête où elle donne un aspect grisâtre, plus rare sur le thorax, assez dense sur le gastre pour former une pelisse jaune grisâtre, qui rappelle celle de *C. mus*, mais beaucoup plus courte. Tête environ un quart plus longue que large ($2 \times 2,5$ mm.). Les côtés, qui sont subparallèles dans les deux tiers postérieurs,

convergent sensiblement en avant dans le tiers restant. Le bord postérieur est assez échancré avec les côtés convexes. Yeux au tiers postérieur. Arêtes frontales assez espacées. Épistome caréné, avec un lobe très court devant, où il n'est pas beaucoup plus large que derrière.

Aire frontale petite. Le scape, assez mince, atteint ou dépasse de peu le milieu de l'intervalle qui sépare les yeux du bord postérieur de la tête. Mandibules de 5-6 dents, lisses, luisantes, avec de gros points devant, mates et finement réticulées vers la base. Profil du thorax comme chez *C. Silvestrii* EM. Épaules du pronotum arrondies et effacées. Métanotum distinct. Épinothum convexe, non bordé, les deux faces formant ensemble un arc assez régulier. Écaille assez mince, le sommet légèrement tronqué en travers, convexe devant, plane derrière. Tibias un peu comprimés, légèrement canelés avec quelques courtes épines au bord interne.

Diffère de *C. Westermanni* MAYR par sa pubescence, de *C. termitarius*, *C. mus* et *C. tenuiscapus*, par son thorax, etc.

Argentine : Chaco (Mme. v. STEIGER).

Camponotus (Myrmopomis) sericeiventris GUÉR. ♂.

Paraguay (FIEBRIG).

Argentine : Misiones (Mme. v. STEIGER).

Camponotus (Myrmopomis) sericeiventris GUÉR. st. rex FOR.

Paraguay : Areguá (ZÜRCHER).