

11960

# Nova Guinea.

W.L. Brown, Jr.  
COLLECTION

## RÉSULTATS

DE

### L'EXPÉDITION SCIENTIFIQUE NÉERLANDAISE À LA NOUVELLE-GUINÉE.

EN

1903

Emery, C  
1911g

SOUS LES AUSPICES

1911F

DE

ARTHUR WICHMANN  
CHEF DE L'EXPÉDITION

Vol. V

ZOOLOGIE

LIVRAISON IV

LEIDE  
LIBRAIRIE ET IMPRIMERIE  
CI-DEVANT  
E. J. BRILL  
1911.

## FORMICIDAE.

PAR

C. EMERY.

(Bologne).

- Rhytidoponera subcyanea* Emery, subsp. *transversiruga* n., Montagne Cyclope, Manikion.  
 " " subsp. *intricata* n., Manikion, Moaif, Tawarin, Tîmena.  
 " *araneoides* Guill., subsp. *strigosa* Emery, Montagne Cyclope.  
*Pachycondyla (Bothroponera) incisa* n. sp., Manokwari.  
*Euponera (Pseudoponera) stigma* F., var. *quadridentata* F. Sm., Manokwari.  
 " (*Mesoponera*) sp.? ♀, Sentani.  
*Diacamma rugosum* Guill., subsp. *sculpturata* F. Sm., Montagne Cyclope, Manikion.  
 " " subsp. *sculpturata*, var. *cuprea* F. Sm., Manikion, Mōso, Tawarin.  
*Leptogenys (Lobopelta) diminuta* F. Sm., subsp. *laeviceps* F. Sm., Manikion.  
*Odontomachus haematoda* L., Lansutu, Manikion, Manokwari, Orûm.  
 " *ruficeps* F. Sm., subsp. *cephalotes* F. Sm., var. *fusca* n. 1), Jamûr, Montagne Cyclope,  
 Manokwari, Sekâ.  
 " *tyrannicus* F. Sm., Moaif, Tawarin.  
 " *nigriceps* F. Sm., Manikion, Manokwari.  
 " *imperator* Emery, var., Montagne Cyclope.  
 " " subsp. *rufithorax* n., Tawarin, Tîmena.  
 " *aeneus* n. sp. Wendési.  
*Podomyrma gracilis* Emery, Sentani.  
*Pristomyrmex parumpunctatus* Emery, Manokwari.  
*Monomorium floricola* Jerd., Manokwari.  
*Solenopsis geminata* F., subsp. *rufa* Jerd., Angadi.  
*Pheidologeton affinis* Jerd., Manokwari.  
*Crematogaster flavitarsis* Emery, Manikion.  
 " *polita* F. Sm., Jâga, Lansutu, Liki, Montagne Cyclope, Manokwari.  
 " *irritabilis* F. Sm., var., Manokwari, Wa Udu.  
 " *meijerci* n. sp., Tami.  
 " *mesonotalis* n. sp., Angadi.  
*Phcidole oceanica* Mayr, Manokwari.  
 " *beauforti* n. sp., Orûm.

1) Cette var., ainsi que le *Camponotus hastifer* et la *Polyrhachis continusa* var. *hirsutula*, seront décrites dans le mémoire sur les fourmis de l'expédition 1904—5.

- Leptomyrmex fragilis* F. Sm., Montagne Cyclope, Manikion, Moaif, Sentani.  
*Iridomyrmex gracilis* Mayr, subsp. *papuana* Emery, Sentani.  
 " *scrutator* F. Sm., Manikion.  
 " *murinus* n. sp., Jamūr, Wa Udu.  
*Technomyrmex albipes* F. Sm., Montagne Cyclope.  
*Plagiolepis longipes* Jerd., Baie Humboldt, Lansutu, Manokwari, Mōso, Metu Debi, Orúm, Sentani, Pegun (Île Mapia).  
*Pseudolasius breviceps* Emery, Montagne Cyclope, Manokwari, Mōso.  
*Oecophylla smaragdina* F., subsp. *subnitida* Emery, presque toutes les localités.  
*Calomyrmex laevissimus* F. Sm., var. *trochanteralis* n., Wendési.  
*Camponotus dorycus* F. Sm., Baie Humboldt, Manikion, Sekanto.  
 " " subsp. *confusus* Emery, Tami.  
 " " subsp. *coxalis* F. Sm., Mōso.  
 " *hastifer* n. sp. Manikion, Tami.  
 " *reticulatus* Rog., subsp. *bedoti* Emery, Manokwari, Orúm, Sentani.  
 " *vitreus* F. Sm., Manokwari, Moaif, Sentani.  
 " *quadriceps* F. Sm., var. *nana* n., Montagne Cyclope, Manokwari.  
 " *custodulus* n. sp., Metu Debi.  
*Polyrhachis furcula* n. sp., Manikion.  
 " *rufofemorata* F. Sm., Manikion.  
 " *sericata* Guér., Mios Korwar, Manikion, Manokwari, Mōso, Montagne Cyclope, Orúm, Sentani.  
 " *relucens* Latr., Lansutu, Manikion.  
 " " subsp. *litigiosa* Emery, Manokwari, Sentani.  
 " *continua* Emery, var. *hirsutula* n., Manikion.  
 " *atropos* F. Sm., Sentani.  
 " *hostilis* F. Sm., var. *hirsuta* Emery, Montagne Cyclope.  
 " *limbata* Emery, Manikion.  
 " *beauforti* n. sp., Jamūr.  
 " *aurita* n. sp., Montagne Cyclope.  
 " *aurea* Mayr, var. *obtusa* Emery, Manokwari, Orúm, Sentani.  
 " *mucronata* F. Sm., Wa Udu.  
 " " var. *janthinogaster* n., Moaif.  
 " *acantha* F. Sm., Mios Korwar.  
 " *dives* F. Sm., Tīmena.  
 " *bicolor* F. Sm., subsp. *comata* n., Sentani.  
 " *melpomene* Emery, Manokwari.  
 " *sexspinoso* Latr., Jamūr, Manikion, Tami, Wa Udu.  
 " " subsp. *rugifrons* (F. Sm.?) Mayr, Moaif.  
 " *rastellata* Latr., Mōso.  
 " *albertisi* Emery, var., Manokwari.  
 " *bellicosa* F. Sm., Manikion, Orúm, Sentani, Wendési.  
 " sp.? ♀ (conf. *thrinax* Rog.), Sentani.

### Rhytidoponera Mayr.

#### 1. *Rhytidoponera subcyanea* Emery, subsp. *transversiruga* n.

Ouvrière. — Semblable au type, dont elle diffère par la sculpture plus régulière et les yeux moins saillants. Sur la tête les rides conservent la même disposition, mais ne sont presque pas confluentes; sur le corselet elles ont une direction transversale assez régulière,

même sur le pronotum (chez le type, les rides du pronotum sont irrégulièrement enchevêtrées). La couleur est plus sombre, plus bronzée ou violacée.

Montagne Cyclope, Manikion.

2. *Rhytidoponera subcyanea* Emery, subsp. *intricata* n.

Ouvrière. — Plus petit que le type; membres proportionnellement plus courts. Les rides de la tête sont extrêmement irrégulières et limitent des fossettes confluentes profondes; le pronotum est sculpturé comme le derrière de la tête; le mésonotum à-peu-près de même; l'épinotum a de fortes rides transversales; le noeud du pétiole est étroit, pas impressionné en dessus; le segment postpétiolaire est strié plus finement et plus régulièrement que chez le type. Couleur comme dans la sous-espèce précédente.

L. 9,5—10 mm.; scape 3—3,2; tibia post. 3,6.

Manikion, Moaif, Tawarin.

Les dimensions des membres sont, chez les autres sous-espèces:

type: scape 3,8; tibia post. 4,6 mm.

*transversiruga*: scape 4; tibia post. 5 mm.

*Rhytidoponera subcyanea* et ses sous-espèces ont un caractère fort remarquable dans la forme du corselet et qui se retrouve chez *R. aurata* Rog. et *araneoides* Guill.: le pronotum est tronqué devant et a une face antérieure nettement séparée de son dos; celui-ci a une dépression transversale que l'on voit surtout de profil. Quand on regarde le corselet par dessus, le pronotum paraît coupé carrément devant.

### Pachycondyla F. Sm.

*Pachycondyla (Bothroponera) incisa* n. sp. (Fig. 1.)

Ouvrière. — Brun foncé, membres brun sanguin; tête et corselet mats, abdomen un peu luisant; pubescence de la tête, du corselet et des membres très courte et serrée; sur le pétiole et le gastre la pubescence est entremêlée de poils formant duvet; pas de poils dressés sur la tête, le corselet et les membres, excepté sur les mandibules et l'épistome. Tête un peu plus longue que large; épistome très court, caréné; ligne frontale profonde, se terminant brusquement sur le vertex. Mandibules médiocrement luisantes, avec une impression mate sur la face supérieure, qui est marquée de gros points espacés; bord masticateur muni, outre la pointe, d'une dent obtuse près du bout et de quelques crénelures. Antennes épaisses, scape atteignant tout juste le bord postérieur de la tête. Le tégument de la tête est densément ponctué et semé de gros points espacés; le corselet a foncièrement la même sculpture, mais les points sont plus larges et plus serrés, en partie confluentes. Surface déclive de l'épinotum oblique, légèrement creusée, en partie luisante, à bords obtus. Pétiole, vu par dessus, plus large que long, arrondi par devant et sur les côtés, ayant sa plus grande largeur un peu avant le bord postérieur, échancré profondément à ce bord, avec une petite dent au milieu de l'échancre, laquelle correspond à une carène médiane de sa face supérieure; face postérieure creusée et bordée d'arêtes vives. Segment postpétiolaire et segment suivant marqués de rides longitudinales élevées, pas très régulières, entre lesquelles



Fig. 1.

sont alignés de gros points, plus petits que ceux du corselet; le pétiole a une sculpture intermédiaire entre celle du corselet et celle du postpétiole.

L. 12 mm.; tête  $2,6 \times 2,2$ ; scape 2,2; tibia post. 2,3 mm.

Manokwari, un seul exemplaire.

### Odontomachus Latr.

#### 1. *Odontomachus imperator* Emery.

Une ouvrière de couleur brune, avec le pronotum légèrement strié en long. Je ne pense pas que cette variété mérite d'être nommée. Montagne Cyclope.

#### 2. *Odontomachus imperator*, subsp. *rufithorax* n.

Ouvrière. — Forme de la tête et du pétiole tout-à-fait comme chez le type; couleur et sculpture différente. Tête et gastre noirs, mandibules, corselet, pétiole et pattes rouge sanguin. La tête est striée, non seulement dans la fosse antennaire, mais dans la fosse latérale; le corselet et le pétiole sont striés fortement en travers.

Tawarin, Timena; 4 exemplaires.

L'*Odontomachus imperator* se distingue aisément de l'*O. tyrannicus* et de l'*O. nigriceps* par la forme du pétiole, et parce que sa tête n'a pas le bord occipital relevé, comme chez ces derniers. Il faudrait encore discuter si des formes, telles que *O. papuanus* Emery et ses variétés, ne doivent pas être réunies à *O. imperator*.

#### 3. *Odontomachus aeneus* n. sp.

L'ouvrière que je décris ici est seule parmi les *Odontomachus* à présenter des couleurs métalliques: la tête est bronzée avec des reflets violacés, le corselet est de la même teinte, mais plus foncée, le pétiole et le gastre noir-bronzé, les pattes sont brun foncé. La tête est construite sur le plan de l'*O. haematoda*, c'est-à-dire qu'elle a les angles postérieurs arrondis, sans rebord occipital relevé, mais elle est beaucoup plus étroite derrière que dans cette espèce; les mandibules sont faites comme chez *ruficeps* et ses sous-espèces; elles ont la dent préapicale obtuse. La sculpture de la tête est à-peu-près comme chez *rixosus*; corselet strié en travers; pétiole et gastre finement striés, les stries sur le premier segment du gastre exclusivement transversales. Pétiole à-peu-près comme dans les var. *ajax* For. et *fusca* de la subsp. *cephalotes*, mais avec la pointe un peu plus courte.

L. 12 mm.; tête  $2,9 \times 2,1$ ; la moitié postérieure est large 1,6; mandibule 1,3 mm.

Wendési, un seul exemplaire.

C'est une forme du groupe de l'*O. haematoda*, mais très distincte par la forme de la tête, la sculpture et le tégument à reflets métalliques.

### Crematogaster Lund.

#### 1. *Crematogaster meijerei* n. sp. (Fig. 2).

Ouvrière. — Brun marron, tête plus foncée, presque noire, lisse et luisante; presque pas de poils dressés, pubescence très courte, plus longue et obliquement dressée, sur les pattes

et les scapes. Tête un peu plus longue que large, les bords latéraux un peu arqués, le bord occipital droit, les angles postérieurs arrondis. Épistome bombé, sans carène, peu avancé en arc à son bord antérieur. Mandibules à quatre dents. Antennes de 11 articles; scape dépassant le bord occipital; tous les articles du funicule plus longs que larges; massue distinctement de trois articles. Pro-mésnotum très bombé, presque hémisphérique devant, la suture pro-mésnotale distincte, l'impression méso-épinotale assez profonde, la face basale de l'épinotum est plane d'un côté à l'autre, légèrement convexe sur le profil, passant sans limite à la face décline, qui est creusée entre les épines; celles-ci ne sont pas très divergentes, elles sont courbées en bas, depuis la base élargie, et longues un peu moins que la partie de la face basale qui est visible sur le profil. Pétiole à bord antérieur arrondi, aboutissant à un angle mousse, qui est sa partie la plus large; à partir de cet angle, il va se rétrécissant insensiblement en arrière. Postpétiole plus large que le pétiole, avec un profond sillon longitudinal.

L. 3—3,5 mm.

Tami.

Dédié à M. le Prof. J. C. H. DE MEIJERE.

2. *Crematogaster mesonotalis* n. sp. (Fig. 3a & 3b.)

Ouvrière. — Brun marron, partie postérieure du corselet et pédicule plus roux, derniers articles des antennes, mandibules, trochanters et tarses jaunes. Poils blanchâtres longs et fins

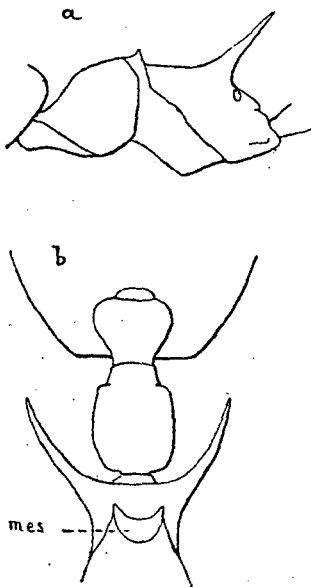


Fig. 3.

peu abondants sur tout le corps et les membres. — Tête arrondie, un peu tronquée derrière, lisse et luisante; joues et épistome longitudinalement rugueux; ce dernier avancé en arc. Mandibules striées à quatre dents. Antennes de 11 articles, à massue de deux; scape dépassant le bord postérieur. Dos du corselet en général uni, avec quelques rides longitudinales; côtés du mésnotum, métanotum et épinotum ponctués en dé à coudre. Pro-mésnotum plus court que large, bordé et déprimé devant; le mésnotum saillant est creusé en son milieu et a ses deux angles postérieurs prolongés en dents; épinotum de la largeur du mésnotum, bordé sur sa face basale, qui est déprimée et terminée de chaque côté par les épines très distantes, très longues et très divergentes. Pétiole ovale, allongé, se rétrécissant derrière; postpétiole plus étroit que le pétiole, pas plus large que long et sans sillon longitudinal; le pétiole, le postpétiole et le gastre sont lisses et luisants.

L. 3 mm.

Angadi, un seul exemplaire.

*Pheidole* Westw.

*Pheidole beauforti* n. sp.

Soldat. — Jaune, bord antérieur de la tête et mandibules bruns; pubescence apparemment nulle; corps et membres pourvus de poils fins et longs. Tête un peu plus longue que

large, les bords latéraux arqués; lobes occipitaux arrondis, séparés par une échancrure angulaire du bord postérieur, qui est continue avec le sillon frontal. Mandibules et épistome luisants, passablement unis; tout le reste est mat, en vertu d'une sous-sculpture microscopique. Les joues et le front ont des rides longitudinales élevées, qui se prolongent sur toute la tête; mais les rides les plus latérales convergent en arc sur l'occiput, et vont tomber dans le sillon médian; les rides du front sont fines, celles des joues deviennent plus espacées et plus grosses, à mesure qu'elles sont plus latérales; les rides de la tête se laissent aisément suivre depuis le devant jusqu'aux  $\frac{3}{5}$  postérieurs, mais elles deviennent toujours plus fines et il s'en forme d'autres entre deux, de sorte que, sur le dernier tiers, la striation devient excessivement fine, égale et visible seulement à une loupe très forte. Scape atteignant le tiers postérieur de la tête; les petits articles du funicule à-peu-près aussi longs que larges. Le pronotum est large et a des épaules anguleuses; le mésonotum est très légèrement saillant; la face basale de l'épinothorax est à-peu-près égale à la face déclive, les épines sont représentées par des dents très courtes; tout le corselet est réticulé et mat. Pétiole assez court, surmonté d'un petit noeud cunéiforme; postpétiole globuleux, pas plus large que le pétiole; tout le pédicule et le gastre lisses et luisants.

L. 3,5 mm.; tête  $1,1 \times 1$ ; scape 0,7 mm.

Orúm; un seul exemplaire.

Se rapproche de *P. concentrica* For., par son habitus et par la disposition des rides de sa tête. Je dédie cette espèce au collecteur de l'expédition, M. le Dr. L. F. DE BEAUFORT.

### Iridomyrmex Mayr.

*Iridomyrmex murinus* n. sp. (Fig. 4).

Ouvrière. — Noire, mandibules et extrémité des tarsi brun — ferrugineux, uniformément et densément couverte de pubescence grise très courte, parsemée de poils dressés assez courts, même sur les membres. Tête plus longue que large, un peu rétrécie devant, les bords latéraux fortement arqués, le bord occipital largement échancré et les angles postérieurs moins arrondis que dans la plupart des autres espèces. Scape dépassant les angles postérieurs d'une longueur égale à leur diamètre à l'extrémité. Corselet étranglé profondément derrière le mésonotum; on voit sur le profil les stigmates du métanotum saillir dans l'étranglement; mésonotum passablement relevé en bosse sur le pronotum; l'épinothorax a la forme d'un monticule, à-peu-près également arrondi devant et derrière. Écaille mince, convexe devant, creusée légèrement derrière. Pattes proportionnellement longues.

L. 3—4 mm.; dimensions du plus grand exemplaire (type): tête  $1,1 \times 0,9$ ; scape 1; tibia post. 1,4 mm.

Wa Udu (2 ex.), Jamūr (1 ex.)

### Calomyrmex Emery.

*Calomyrmex laevisimus* F. Sm., var. *trochanteralis* n.

Ouvrière. — Extrémité des hanches postérieures et tous les trochanters jaunes, reste des pattes brun. Du reste semblable au type.

Wendès; un seul exemplaire.

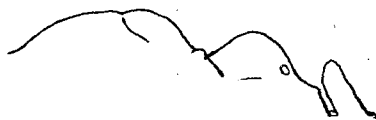


Fig. 4.

**Camponotus** Mayr.1. *Camponotus quadriceps* F. Sm., var. *nana* n.

J'ai comparé exactement cette fourmi avec les exemplaires beaucoup plus grands du *C. quadriceps*: je ne puis trouver d'autre différence que la taille et la couleur plus foncée. La tête est noire, les mandibules et tout au plus le bord de l'épistome sont rouges.

L'ouvrière maxima (comparable à un *C. quadriceps* typique de 7.5 mm.; largeur de la tête 1,8) mesure 6 mm.; largeur de la tête 1,5 mm.

L'ouvrière minima de la variété: 4,8 mm.

Montagne Cyclope.

J'attribue à cette var. une femelle de Manokwari et deux femelles de ma collection de la baie Humboldt, qui ont 8 mm. de long et une largeur de tête de 1,6. La couleur de la tête est variable.

2. *Camponotus (Colobopsis) custodulus* n. sp.

Femelle. — Tête avec les mandibules brun foncé, les antennes et le reste du corps fauve, mésonotum et segments dorsaux du gastre brun clair; lisse et luisante sauf le devant de la tête; pattes et scapes sans poils dressés. Tête cylindrique, tronquée obliquement devant, ayant dans sa troncature tout-à-fait la structure de *C. truncatus* et formes voisines, mais beaucoup plus allongée dans sa partie postérieure, plus cylindrique et distinctement rétrécie en arrière; l'articulation des antennes placée un peu avant le moitié de la surface cylindrique; à partir de cette articulation, le devant de la tête est mat et sculpturé à-peu-près comme dans le *C. truncatus*. Les joues sont hérissées de poils longs et fins. Le scape atteint exactement le bord postérieur de la tête. Le corselet est plus allongé que chez le *C. truncatus*, mais de la même forme. Ailes à peine jaunes.

L. 5 mm.; tête 1,2 × 0,8; scape 0,5; tibia post. 0,9 mm.

Metu Debi: un seul exemplaire.

**Polyrhachis** F. Sm.1. *Polyrhachis furcula* n. sp.

Ouvrière. — Noir brun, les membres bruns; tête, corselet et écaille très densément ponctués, la ponctuation confluant sur le corselet, en sorte que les intervalles des points paraissent comme des rides longitudinales, irrégulières, interrompues, très fines et peu distinctes; le devant de la tête est un peu luisant, tout le reste plus ou moins mat; gastre très finement pointillé, luisant; pubescence à peine perceptible sur la tête et le corselet, copieuse, mais très courte, sur le gastre et les membres; pas de poils dressés. Tête à-peu-près ovale; mandibules luisantes au bout; épistome sans carène, peu avancé; arêtes frontales comme chez *P. gracilis* Emery, divergentes et indistinctement sinuées, quand on les regarde par dessus, saillantes et fortement courbées de profil; antennes longues. Pronotum bordé d'une arête marginale peu saillante, avec une pointe plus ou moins prononcée à l'épaule; mésonotum et face basale de l'épinotum marginés et légèrement creusés sur le dos; mésonotum à-peu-près aussi long que large; face basale de l'épinotum plus large que longue, son bord avec une dent triangulaire



derrière. Pétiole fait comme chez *P. gracilis*, avec deux épines peu divergentes, courbées, s'avancant au dessus du gastre. Pattes longues.

L. 5 mm.; dos du corselet 1,5 × 0,8; scape 1,6; tibia post. 1,7 mm.

Manikion; 2 exemplaires.

Se rapproche de *P. gracilis*, particulièrement par le pétiole, mais elle a le pronotum marginé comme le groupe *femorata* F. Sm., *inconspicua* Emery etc., qui a l'écaille toute différente.

2. *Polyrhachis beauforti* n. sp.

Ouvrière. — Ressemble beaucoup à *P. limbata* Emery (voir la fig. in: Ann. Mus. Civ. Genova, Vol. 38, pl. 1 fig. 24 1897). Entièrement noire; la tête, le corselet et la surface dorsale de l'écaille sont garnies de pubescence dorée très serrée, qui empêche de voir la sculpture; le gastre est très luisant; de longs poils bruns se trouvent sur le corps et sur les membres. La tête est plus longue que large, rétrécie en avant, arrondie derrière; arêtes frontales dressées obliquement, mais rapprochées et dilatées en angle saillant à leur tiers postérieur. Corselet proportionnellement un peu plus étroit que chez *P. limbata*, à angles antérieurs du pronotum plus avancés et plus aigus; du reste, la structure du corselet et de l'écaille est à-peu-près identique. Gastre remarquablement petit.

L. 5,5 mm.; largeur du pronotum, 1,7 mm.

Jamūr; un seul exemplaire.

3. *Polyrhachis aurita* n. s.

Ouvrière. — Presque entièrement noire, luisante, joues et épistome couverts de pubescence jaune pâle, le reste du corps n'ayant pas de pubescence, parsemé de poils dressés bruns, pattes et scapes hérissés de ces mêmes poils. Tête faite, en général, comme chez la *P. scutulata* F. Sm., avec laquelle la nouvelle espèce a beaucoup de ressemblance (voir mes figures, in: Rev. Suisse de Zool., Vol. 1, pl. 8, fig. 7, 8; 1893); la tête est moins courte, les stries des joues et des parties voisines sont pareilles, mais les arêtes frontales sont beaucoup plus relevées et ont l'apparence d'oreilles dressées. Le corselet est plus large et a les bords relevés plus larges; les épines de l'épinotum sont plus longues et plus divergentes; le corselet est entièrement luisant en dessus, la face descendante de l'épinotum est striée. L'écaille est striée sur sa face postérieure et a les épines un peu plus longues et plus minces.

L. 6,5—7 mm.; largeur du pronotum 2,4—2,5 mm.

Montagne Cyclope.

4. *Polyrhachis mucronata* F. Sm., var. *janthinogaster* n.

Trois ouvrières et une femelle de Moaif ont la tête, le corselet et l'écaille d'un vert bronzé sombre; le gastre avec des reflets violets. Du reste elles ne diffèrent pas du type.

5. *Polyrhachis bicolor* F. Sm., subsp. *comata* n.

Ouvrière. — Plus grande que la généralité des exemplaires provenant des îles de la Sonde. Diffère surtout par la pubescence beaucoup plus serrée, qui fait que l'on ne peut presque

ne s'apercevoir le tégument de la tête et du corselet caché dessous; les poils dressés sont aussi plus copieux. Les pattes sont noires, les tibias antérieurs sont seuls rouges. Les épines du corselet et de l'écaille sont beaucoup plus fortes. L. 6,5 mm.

Sentani; un seul exemplaire.

La *P. bicolor* est une espèce très variable et c'est bien à regret que je nomme un individu unique, le seul exemplaire qui, à ma connaissance, ait été récolté à la Nouvelle-Guinée. La var. *aurinasis* For., de Sarawak, que je ne connais pas, paraît avoir des analogies avec la nouvelle forme. M. Forel a vu des exemplaires de sa variété provenant de Birmanie. Or il faut noter que la *P. bicolor* a été décrite par F. Smith sur une femelle originaire précisément de ce pays; pour déterminer exactement le type de l'espèce, il faudrait voir l'exemplaire original, dans la collection du Musée Britannique.

6. *Polyrhachis sexspinos* Latr., subsp. *rugifrons* (F. Sm.?) Mayr.

J'ai déterminé cette fourmi d'après la description de Mayr qui a possédé une ouvrière déterminée par F. Smith même; cet exemplaire provenait de l'île de Ceram. Mais Smith a décrit cette espèce d'après une femelle de Célèbes. Vu la différence considérable d'habitat et en considération de la légèreté bien connue de Smith, je me prends à douter fortement de la légitimité du soi-disant type décrit par Mayr; cela d'autant plus qu'il s'agissait d'identifier une ouvrière à une femelle, chose assez délicate.

Moaf.

Fig. 1. *Pachycondyla incisa*: pétiole.

Fig. 2. *Crematogaster meijerei*: profil du corselet.

Fig. 3. *Crematogaster mesonotalis*: a. profil du corselet; b. corselet vu obliquement, à-peu-près dans le plan des épines de l'épinotum; le pédicule est dressé; mes mésonotum.

Fig. 4. *Iridomyrmex murinus*; profil du corselet et du pétiole.