

Énumération des espèces de *Chrysidés* de Russie.

Par

O. Radoszkovsky.

Il y a environ quinze ans que j'ai commencé à collectionner les *Chrysidés* de Russie. Comme j'en possède aujourd'hui un assez grand nombre, provenant de différents points de mon pays, je me décide à en publier un catalogue.

J'avoue franchement que pendant mes études continues de cette famille j'ai trouvé une grande confusion et par conséquent de grandes difficultés jusqu'au moment où a paru l'ouvrage de M. Dahlbom (*Hymenoptera europaea*, Tom. sec. *Chrysis* in sensu Linneano. Berolini, 1854).

Quoique Fabricius et Lepelletier eussent déjà fait des essais pour classer le genre *Chrysis* d'après le nombre de dents du dernier segment de l'abdomen, mais personne n'a aussi bien réussi à dresser des tableaux synoptiques que M. Dahlbom et personne aussi n'a si bien saisi les petits détails caractéristiques

du thorax des genres *Omalus* et *Elampus*. Cet ouvrage cependant n'a pas toujours été suffisant; il y a eu des cas où indépendamment des formes, les nuances des couleurs offraient aussi de sérieuses difficultés; je confondais certaines espèces et ne parvins à les bien distinguer qu'après avoir reçu les véritables espèces voisines ou bien après avoir trouvé l'occasion, pendant mes excursions à l'étranger, de les comparer avec des exemplaires typiques. Afin que les résultats de mes études sur les *chrysidés* russes ne restent pas inconnus de mes compatriotes, je me suis proposé de les livrer à la publicité et de poser ainsi une base plus solide pour les études futures des espèces russes de cette famille. C'est dans ce but que je publie ce catalogue des *Chrysis* de ma collection, dans lequel j'ai suivi le système suivant: j'ai basé ce catalogue sur l'ouvrage de Dahlbom (*Hymenoptera europaea*, Tom. II, 1854); à côté du nom de chaque espèce se trouve cité le nom que lui donne Dahlbom ainsi que la page de l'ouvrage de ce dernier, sur laquelle l'espèce est décrite; puis, les noms que lui ont donné d'autres auteurs cités par celui-là et enfin les figures qui en ont été publiées.

Si l'espèce n'a pas encore été figurée, j'en donne une figure coloriée, que j'ai faite d'après des exemplaires russes qui sont en ma possession. Il est bien difficile de reproduire les couleurs métalliques; j'ai tâché de les reproduire le plus fidèlement, afin qu'à l'aide des descriptions de Dahlbom et de mes dessins coloriés il soit aisé de déterminer les espèces. On trouvera en outre dans mon catalogue des descriptions de quelques espèces nouvelles et de celles qui ont été publiées par feu le prof. Eversmann, dans la *Fauna Volgo-Uralensis*, et dont je possède les types.

Si le temps me permet et les circonstances favorisent mes recherches, je tâcherai de compléter plus tard ce catalogue; si ce n'est pas moi, je me flatte au moins de l'espoir qu'un autre pourra plus facilement compléter, en se servant des matériaux

que je lui ai offerts aujourd'hui, l'étude de cette famille de Hyménoptères si richement représentée sur le vaste territoire de l'Empire Russe et dans les pays limitrophes.

Je prie encore d'observer que M. Dahlbom qui a fait la monographie de cette famille d'après des exemplaires réunis de presque toutes les collections qui existaient en Europe et dans les autres parties du monde, a trouvé en tout 213 espèces, tandis que moi, grâce à l'obligeance du prof. Eversmann et M. M. les généraux Manderstjerna et Bartholomæi, je suis parvenu à réunir 60 espèces, propres seulement à la Russie, et sans compter dans ce nombre les variétés. Il faut espérer que ce chiffre grandira encore avec le temps.

Sachant par expérience que malgré les plus grands soins il est difficile d'éviter les erreurs, je serai très reconnaissant à ceux de mes confrères qui voudront bien me communiquer leurs observations, afin que je puisse corriger les fautes qui pourraient s'être glissées aujourd'hui, dans un autre travail que j'ai l'intention d'entreprendre et qui embrassera différentes familles de Hyménoptères de Russie.

FAMILIA CHRYSIDARUM.

Genus I. **Cleptes** Latr.

1. Cl. semiaurata Linn.

Dahlb. Hym. Eur. T. II, p. 15. — Panz. Fn. Germ. 52, 1, 2.

Gouvernement de Pétersbourg; Pologne; Kasan; Orenbourg; Caucase; Sibérie.

2. Cl. ignita Fabr.

Dahlb. Hym. Eur. T. II, p. 18.

Saratow.

Genus II. **Omalus** Dahlb.

3. Om. auratus Linn.

Dahlb. Hym. Eur. T. II, p. 26. — Panz. Fn. Germ. 51, 8.

Pologne; Kasan; Orenbourg.

4. Om. pusillus Fabr.

Pl. II, fig. 3.

Dahlb. Hym. Eur. T. II, p. 31.

Pologne; Kasan; Saratow; Sarepta; Orenbourg; Caucase.

5. Om. coeruleus De Geer.

Dahlb. Hym. Eur. T. II, p. 34. — *Omalus nitidus* Panz. Fn. Germ. 97, 17.

Kasan; Orenbourg.

Genus III. **Elampus** Spin.

6. El. bidentulus Klug.

Dahlb. Hym. Eur. T. II, p. 39, n. 15. Tab. III, fig. 37, a, b, 38.

Kasan; Orenbourg; Witebsk; Pologne.

7. El. ambiguus Dahlb.

Pl. II, fig. 4.

Dahlb. Hym. Eur. T. II, p. 41, n. 16.

Saratow.

8. El. truncatus Dahlb.

Pl. II, fig. 5.

Dahlb. Hym. Eur. T. II, p. 42, n. 18.

Kasan; Kiew; Caucase.

9. El. chrysonotus Dahlb.

Dahlb. Hym. Eur. T. II, p. 44, n. 19. Tab. III, fig. 45.

Kasan; Saratow; Sarepta.

10. El. productus Klug.

Pl. II, fig. 6.

Dahlb. Hym. Eur. T. II, p. 44, n. 20.

Sarepta.

11. El. Panzeri Fabr.

Dahlb. Hym. Eur. T. II, p. 45, n. 21. — Panz. Faun. Germ. 51, 11.

Kasan; Orenbourg; Crimée; Pologne.

12. El. femoralis Eversm.

Pl. II, fig. 7.

Eversm. Faun. Volg. Ural. Bull. de Mosc. 1857, p. 4, n. 2. — *Coeruleus, abdomine supra infraque viridi; postscutello mucronato-triangulari.* (Sect. II, divis. 1.)

Antennes noires; mandibules fortes, rousses, avec leurs bases d'un bleu-verdâtre. La tête bleu verdâtre, vertex bleu. Thorax d'un bleu-violacé, le postécusson obtus, triangulaire. L'abdomen en dessus vert-metallique; échancrure du troisième

segment petite, triangulaire; les deux angles latéraux forment deux petites dents. L'abdomen en dessous vert métallique, mais plus foncé. Les pattes vertes avec les tarse ferrugineux; les fémurs des pattes antérieures fortement comprimés, triangulaires. Les ailes transparentes avec leur base fortement enfumée. — Long. 9 mill.

Cette espèce ressemble à l'*El. productus*, mais elle diffère: par son bord qui est plus prononcé; par les fémurs des pattes antérieures qui sont plus larges et plus comprimés; par la couleur verte de son abdomen en dessus. Elle ressemble aussi à l'*El. Panzeri*, mais diffère de celui-ci, indépendamment des caractères mentionnés plus haut, encore par la couleur des antennes, par sa grandeur, la forme du postécusson, la forme des angles latéraux postérieurs, qui sont forts et plus éloignés de côté, et par les bouts des ailes fortement enfumés.

Gouvernement de Kasan.

Genus IV. **Holopyga** Dahlb.

13. Hol. ovata Pallas.

Dahlb. Hym. Eur. T. II, p. 51, n. 28. Tab. III, fig. 57—61.

var. b Dahlb. — *Chrysis ovata* Klug. Pall.

var. c Dahlb. — *Hedychrum lucidulum* Nyland.

var. h Dahlb. — *Elampus ignicollis* Klug.

var. g Eversm. — *gloriosa* Fabr.

var. i Dahlb. — *Chrysis gloriosa* Fabr.

Kasan; Orenbourg; Sarepta; Samara; Pétersbourg.

Genus V. **Hedychrum** Latr.

14. Hed. lucidulum Dahlb.

Dahlb. Hym. Eur. T. II, p. 78, n. 45. — Panz. Faun. Germ. 51, 5; 51, 9.

var. b Dahlb. — *lucidulum* Latr. — *fervidum* Drewsen.

var. c Dahlb. — *ardens* Latr.

var. d Dahlb. — *regium* Wesmacl.

Kasan; Saratow; Sarepta; Orenbourg; Caucase; Pologne; Pétersbourg.

15. Hed. minutum St. Farg.

Pl. II, fig. 8.

Dahlb. Hym. Eur. T. II, p. 82, n. 46.

Kasan; Orenbourg; Oural.

16. Hed. coriaceum Dahlb.

Pl. III, fig. 9.

Dahlb. Hym. Eur. T. II, p. 88, n. 50.

Spassk; Orenbourg.

17. Hed. femoratum Megerl.

Dahlb. Hym. Eur. T. II, p. 90, n. 51. Tab. IV, fig. 80, 81.

Russie méridionale.

18. Hed. roseum Rossi.

Dahlb. Hym. Eur. T. II, p. 93, n. 53. — *chrysis rufa*
Panz. Fn. Germ. 79, 16.

Kasan; Orenbourg; Pologne.

19. Hed. flavipes Eversm.

Pl. III, fig. 10.

Eversm. Fauna Volg. Ural. Bull. de Moscou, 1857, p. 9, n. 4. — *Supra coeruleum, subtus cyaneo-viride, femoribus apice, tibiis, tarsi antennisque testaceis, harum articulo primo cyaneo; corpore toto punctato-coriaceo; abdominis segmento tertio supra carinato; alis apice infumatis.* (Sect. I, div. 2.)

Corps d'une couleur bleue-violacée peu métallique, couvert de points très nombreux. Les antennes ferrugineuses ainsi que les bouts des mandibules et les écailles. Abdomen plus long que dans les espèces connues; le dernier segment un peu caréné, triangulaire, le bout émoussé. Les pieds ferrugineux ex-

cepté les bases des fémurs qui sont violacées. Les ailes transparentes, vers les bouts un peu enfumées. — Long. 6 mill.

Gouvernement de Samara.

Gen. VI. **Chrysis** Linn., Fabr., Latr.

PHALANX I.

Ano integerrimo.

20. Chr. sulcata Dahlb.

Pl. III, fig. 11.

Dahlb. Hym. Eur. T. II, p. 116, n. 64.

Caucase.

21. Chr. coerulipes Fabr.

Dahlb. Hym. Eur. T. II, p. 141, n. 78. — Panz. Fn. Germ. 107, 11.

Provinces Transcaucasiennes; Abchasie.

22. Chr. dichroa Klug.

Pl. III, fig. 12.

Dahlb. Hym. Eur. T. II, p. 146, n. 81.

Gouvernement d'Orenbourg.

23. Chr. uniformis Dahlb.

Dahlb. Hym. Eur. T. II, p. 149, n. 82. Tab. IV, fig. 88.

Caucase, rivière Bialaja; Téhéran.

24. Chr. cylindrica Eversm.

Pl. III, fig. 13.

Eversm. Faun. Volg. Ural. Bull. de Mosc. 1857, p. 11, n. 3. — *Elongato-cylindrica*, *laete cyanea aut viridi-coerulea*: pronoto, mesonoto, postscutello abdominisque segmentis dorsalibus 1 et 2 aureis aut viridi-aureis; alis hyalinis disco infumatis; cellula radialis subclausa.

Corps allongé, bleu foncé. Les antennes noires. En dessus le thorax, les deux premiers segments de l'abdomen et les écailles des ailes d'un vert doré; l'échancrure de l'anus noire. Les

tarses testacés. Les aîles transparentes, avec les nervures et les stigmas foncés. — Long. 10 mill.

Saratow; Crimée.

25. Chr. Dournovii mihi.

Pl. III, fig. 14.

Cyanea; verticis macula, thoracis dorsum, pronotum, dorsulum, scutellum, postscutellum, aureo-viridia; abdomine cupreo vel igneo-aureo.

Corps médiocre, bleu vert. Les antennes noires. Bouche bleu foncé, vertex rouge doré. En dessus le thorax rouge doré verdâtre avec les angles postérieurs du metanotum bleu foncé. L'abdomen en dessus rouge doré et en dessous les deuxième, troisième et quatrième segments rouge vert. Les aîles transparentes avec les nervures foncées. — Long. 8 mill.

Caucase.

26. Chr. Baeri mihi.

Pl. III, fig. 15.

Cyanea; thoracis dorsum, pronotum, dorsulum, scutellum aureo-viridia; abdomen cupreum aut igneo-aureum.

Corps petit, allongé, bleu foncé. Les antennes bleu foncé avec les deux premiers articles verts. En dessus le thorax rouge vert avec le postscutellum et le metanotum bleu foncé. L'abdomen en dessus d'un rouge métallique, en dessous cuivré. Les aîles transparentes. — Long. 5 mill.

Caucase.

Cette espèce, très rapprochée de *Chrysis dichroa*, se distingue par la face de la tête et le vertex entièrement bleus sans le moindre mélange de vert, par les côtés du thorax et les sous-aîles vert métallique, par la forme du postscutellum qui se termine par une partie allongée et tronquée, par la couleur de l'abdomen qui est rouge métallique et non vert doré, par le pointillé fin de l'abdomen et enfin la forme de l'extrémité de l'anús qui est plus plat et moins arrondi que celui de *Chrysis dichroa*.

27. Chr. cyanura Klug.

Pl. III, fig. 16.

Dahlb. Hym. Eur. T. II, p. 109, n. 60. Pall. msp.

Orenbourg; Oural; Sarepta; Kasan.

PHALANX II.

Ano inaequali.

28. Chr. sinuosa Dahlb.

Pl. IV, fig. 17.

Dahlb. Hym. Eur. T. II, p. 153, n. 84.

Crimée.

29. Chr. elegans Le Pellet.

Pl. IV, fig. 18.

Dahlb. Hym. Eur. T. II, p. 158, n. 87.

Russie méridionale.

PHALANX III.

Ano unidentato.

30. Chr. succinctula Spinola.

Dahlb. Hym. Eur. T. II, p. 179, n. 97. Tab. IX, fig. 101.

Kasan; Orenbourg.

PHALANX V.

Ano tridentato.

31. Chr. cyanea Linn.

Dahlb. Hym. Eur. T. II, p. 188, n. 102. — Panz. Fn.
Germ. 51, 10.

Kasan; Spassk; Orenbourg; Caucase; Pologne; Pétersbourg.

PHALANX VI.

Ano quadridentato.

32. Chr. indigotea Duf.

Pl. IV, fig. 20.

Dahlb. Hym. Eur. T. II, p. 208, n. 113.

Sibérie; vallée du fl. Amour.

33. Chr. coeruleans Fabr.

Pl. IV, fig. 19.

Dahlb. Hym. Eur. T. II, p. 212, n. 116.

Ourgà; Chine.

J'ai placé cette espèce sous le nom de *coeruleans*; quoique plus rapprochée par la couleur de cette dernière espèce, elle ressemble en même temps par sa forme à la *chrysis nitidula*.

34. Chr. soluta Dahlb.

Pl. IV, fig. 21.

Dahlb. Hym. Eur. T. II, p. 217, n. 118.

Russie occidentale.

Dans mes exemplaires les dents de l'anus sont obtus.

35. Chr. fulgida Dahlb.

Dahlb. Hym. Eur. T. II, p. 245, n. 136. — Panz. Fn. Germ. 79, 15.

Chr. Stondera Panz. Faun. Germ. 107, 12.

Kasan; Oural; Orenbourg; Pétersbourg; Lithuanie; Pologne; Sibérie; Kamtchatka; Caucase.

36. Chr. cyanopyga Dahlb.

Pl. IV, fig. 22.

Dahlb. Hym. Eur. T. II, p. 253, n. 140.

Kasan; Orenbourg.

37. Chr. bidentata Linn.

Dahlb. Hym. Eur. T. II, p. 257, n. 142. — Panz. Faun. Germ. 77, 15.

Kasan; Orenbourg; Caucase; Lars.

38. Chr. pyrrhina Dalm.

Pl. IV, fig. 23.

Dahlb. Hym. Eur. T. II, p. 259, n. 143.

Saratow; Orenbourg.

39. Chr. rutilans Oliv.

Pl. IV, fig. 24.

Dahlb. Hym. Eur. T. II, p. 260, n. 144.

Spassk; Saratow; Caucase; Chine.

40. Chr. analis Spinola.

Pl. V, fig. 25.

Dahlb. Hym. Eur. T. II, p. 263, n. 146.

Spassk; Caucase; Téhéran.

41. Chr. scutellaris Fabr.

Pl. V, fig. 26.

Dahlb. Hym. Eur. T. II, p. 265, n. 147.

Caucase.

42. Chr. succincta Linn.

Dahlb. Hym. Eur. T. II, p. 268, n. 149. — Panz.
Faun. Germ. 77, 16.

Orenbourg.

43. Chr. Schousboei Dahlb.

Pl. V, fig. 27.

Dahlb. Hym. Eur. T. II, p. 272, n. 151.

Daghestan.

44. Chr. armena Spinola.

Pl. V, fig. 28.

Dahlb. Hym. Eur. T. II, p. 274, n. 153.

Caucase.

45. Chr. manicata Dahlb.

Pl. V, fig. 29.

Dahlb. Hym. Eur. T. II, p. 276, n. 154.

Lencoran.

46. Chr. distinguenda Spinola.

Pl. V, fig. 30.

Dahlb. Hym. Eur. T. II, p. 282, n. 158.

Sarepta.

47. Chr. comparata St. Farg.

Pl. V, fig. 31.

Dahlb. Hym. Eur. T. II, p. 284, n. 159.
Orenbourg.

48. Chr. ignita Linn.

Dahlb. Hym. Eur. T. II, p. 292, n. 165. — Panz.
Faun. Germ. 5, 22.

Depuis Pétersbourg jusqu'en Kamtchatka.

PHALANX VII.

Ano quinquentato.

49. Chr. amoena Eversm.

Pl. V, fig. 32.

Eversm. Faun. Volg. Ural. Bull. de Mosc. 1857, p. 19,
n. 16. *Coerulea, abdominis dorso aureo; segmenti tertii vitta
dorsali longitudinali areaque terminali coeruleis.*

Corps de couleur bleu foncé. Tête et thorax fortement ponctués bleu violacé. La face de la tête d'un vert bleu. Les antennes assez longues avec le premier article bleu. L'abdomen au-dessus vert doré métallique, fortement ponctué; carene dorsale élevée et bien distincte; entre le 1^r et le 2^d, le 2^d et le 3^{me} segment une jointure bleu foncé; le bord inférieur du troisième segment, une large bande dorsale au milieu et l'anus bleu foncé. Les quatre dents anales triangulaires pointues, la cinquième qui est au milieu plus petite que les autres. Les pieds bleus avec les tarsi noirs. Les ailes enfumées, cellule radiale triangulaire, lancéolée. Long. 13 mill.

Omsk.

PHALANX VIII.

Ano sexdentato.

50. Chr. pulchella Spinola.

Pl. VI, fig. 33.

Dahlb. Hym. Eur. T. II, p. 299, n. 168.
Spassk; Orenbourg.

51. Chr. Zetterstedti Dahlb.

Pl. VI, fig. 34.

Dahlb. Hym. Eur. T. II, p. 305, n. 173. Tab. XI, fig. 111.
Kasan; Spassk; Sarepta; Orenbourg.

Genus VII. **Stilbum** Spinola.

52. St. splendidum Fabr.

Dahlb. Hym. Eur. T. II, p. 358, n. 199.

Spassk; Sarepta; Orenbourg; Syr-Daria; Bouhara; Chine.

53. St. calens Fabr.

Pl. VI, fig. 35.

Dahlb. Hym. Eur. T. II, p. 360, n. 201.

Odessa; Nikolajeff; Crimée; Caucase, sur le courant de la Bialaja; Mont Kasbek; Géorgie; Mingrèlie.

Genus VIII. **Euchroeus** Latr.

54. E. limbatus Klug.

Pl. VI, fig. 36.

Dahlb. Hym. Eur. T. II, p. 368, n. 203.

Orenbourg.

55. E. purpuratus Fabr.

Dahlb. Hym. Eur. T. II, p. 369, n. 204.

Cette espèce, sujette à changer de coloration, présente les variétés suivantes:

var. α. Corps vert doré; dorsulum, les écailles, bord supérieur de l'abdomen et les parties du deuxième segment non occupées par les taches, d'un rouge métallique.

var. β (pl. VI, fig. 38). Corps un peu plus petit et d'une couleur verte métallique, le reste comme dans la variété suivante.

var. γ (pl. VI, fig. 37, v. *α*). Tête et thorax d'une couleur cuivrée; le vertex, des lignes verticales sur le dorsulum et en partie les écailles d'un rouge violacé. L'abdomen en dessus

bleu avec le bord inférieur du premier segment et deux grandes taches sur le deuxième segment, ainsi que le dessous de l'abdomen, vert doré.

var. δ (pl. VI, fig. 40). Entièrement d'une couleur cuivrée avec le dessous de l'abdomen d'un vert métallique.

var. ε (pl. VI, fig. 39, *var. γ*). Entièrement d'une belle couleur verte métallique, avec le dorsulum, les écailles, les jointures des segments de l'abdomen et la carène en partie cuivrés, changeant quelquefois en violet.

Si l'on n'examine pas bien la description des caractères de cette espèce, on peut quelquefois confondre ces variétés avec d'autres espèces ou bien les prendre pour des espèces nouvelles. C'est pour cela que j'ai cru devoir donner des figures de ces différentes variétés, faites non d'après des exemplaires provenant de différentes localités, mais d'après ceux qui ont été récoltés dans le même endroit.

Orenbourg; Sarepta; Géorgie; Lenkoran.

56. E. quadratus Klug.

Pl. VI, fig. 41.

Dahlb. Hym. Eur. T. II, p. 373, n. 207.

Spassk; Orenbourg; Schémachà.

Genus IX. **Parnopes** Fabr.

57. Parn. carnea Rossi.

Dahlb. Hym. Eur. T. II, p. 385, n. 213.

Chrysis carnea Rossi. Faun. Etr. Edit. Illig. 2,120, 843.

Tab. 8, fig. 5.

Spassk; Orenbourg; environs de Varsovie.

58. Parn. Popovii Eversm.

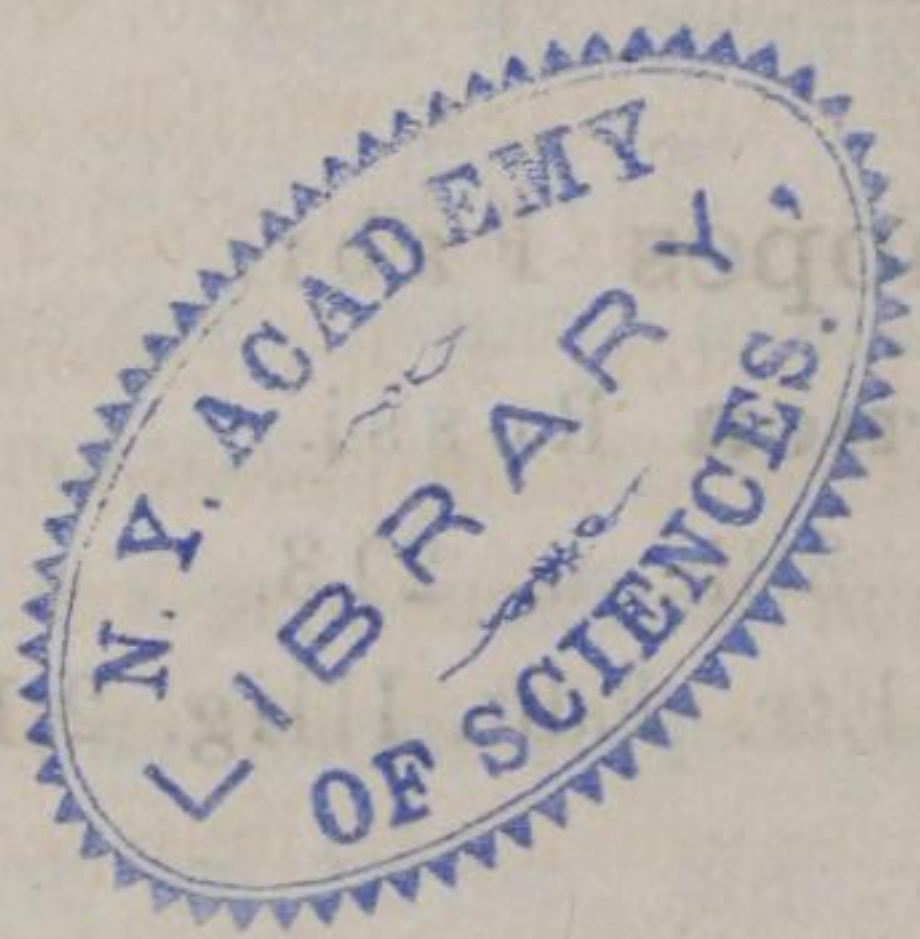
Pl. VI, fig. 42.

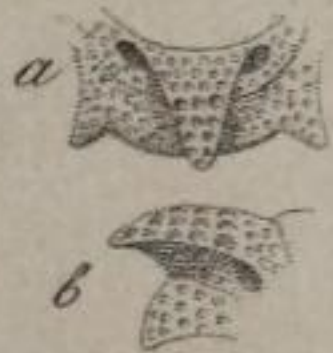
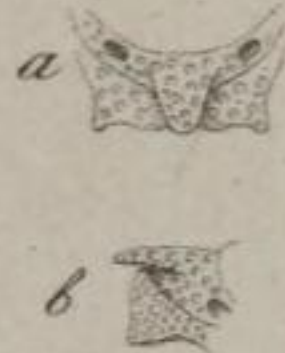
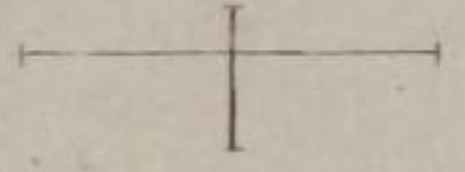
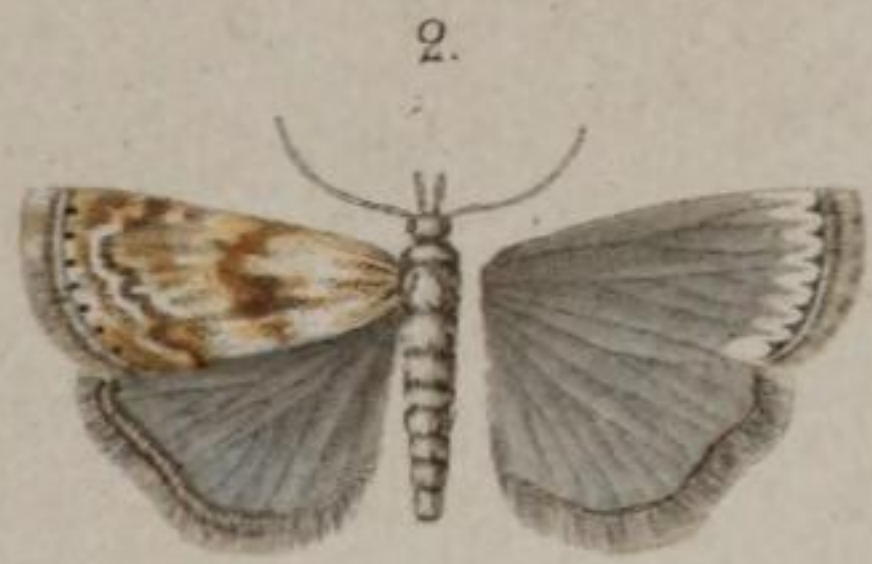
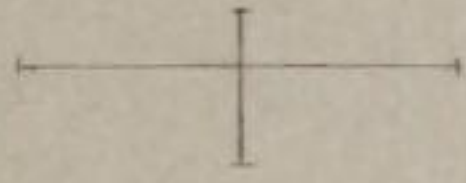
Eversm. Faun. Volg. Ural. Bull. de Mosc. 1857, p. 24, n. 2. *Cyaneo-coerulea, abdomine ferrugineo-carneo; dimidio apicali segmenti tertii basique primi coeruleis.*

Corps moins brillant que celui de *Parnopes carnea*. Les antennes noires. La tête et le thorax d'un bleu violet; les écailles brunes, vert ferrugineux à la base. Postscutellum allongé horizontalement, fortement pointillé, avec son bord arrondi; metanotum portant une carène en forme comme il est représenté sur la figure (42 a). L'abdomen de la même couleur que chez la *Parnopes carnea*, c'est-à-dire roux clair, mais les segments ne sont pas pâles sur leurs bords. Le bord antérieur du premier segment et ses côtés audessus d'un bleu violet, ainsi que la moitié du troisième segment avec son bord postérieur. Le dernier segment offre deux fortes impressions en arrière fortement ponctuées, avec son bord un peu crénelé. Les pieds sont ferrugineux avec les fémurs bleus. Les ailes transparentes, enfumées vers les bouts. — Long. 14 mill. ♀
Irkutsk; sud de la Sibérie.

St. Pétersbourg,

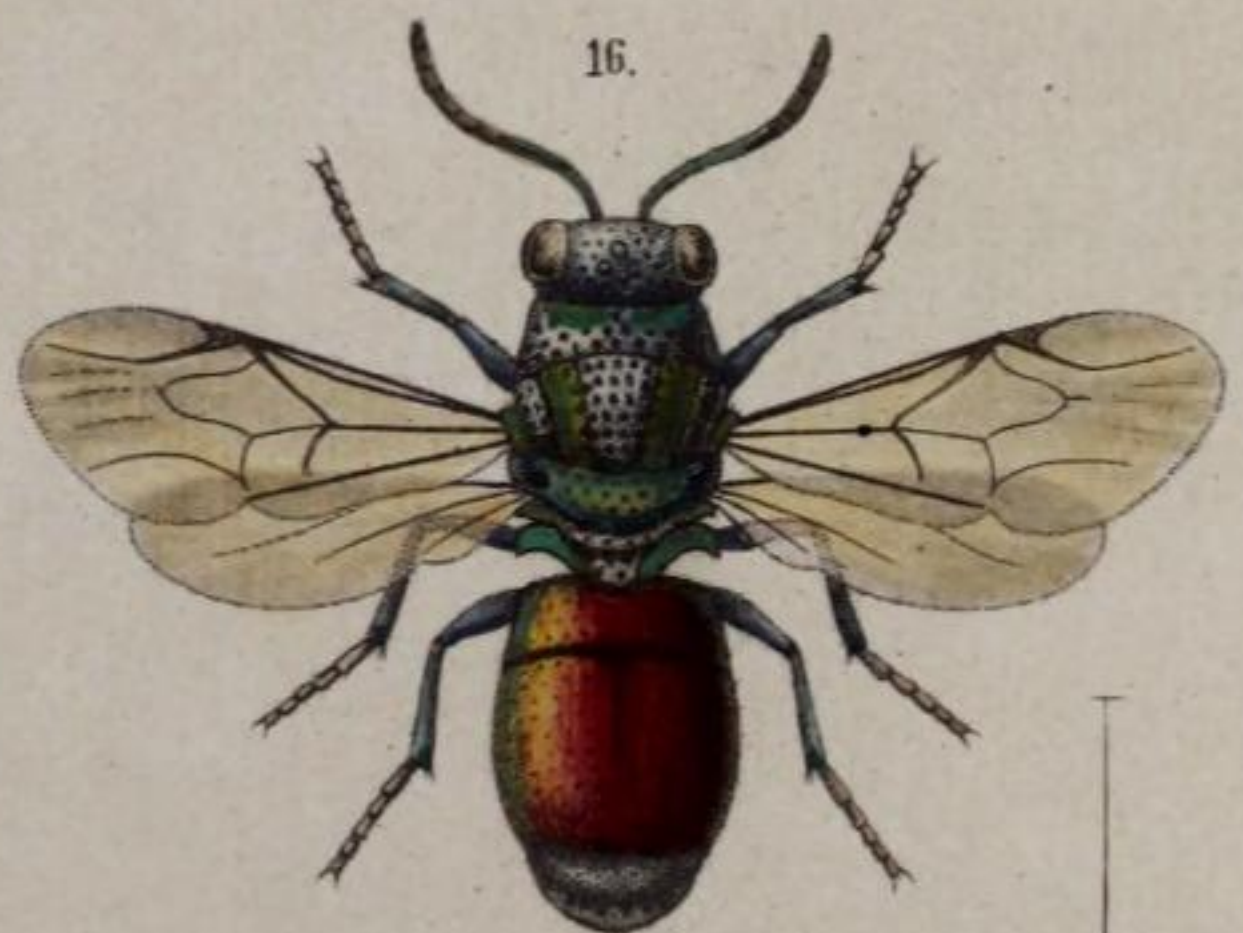
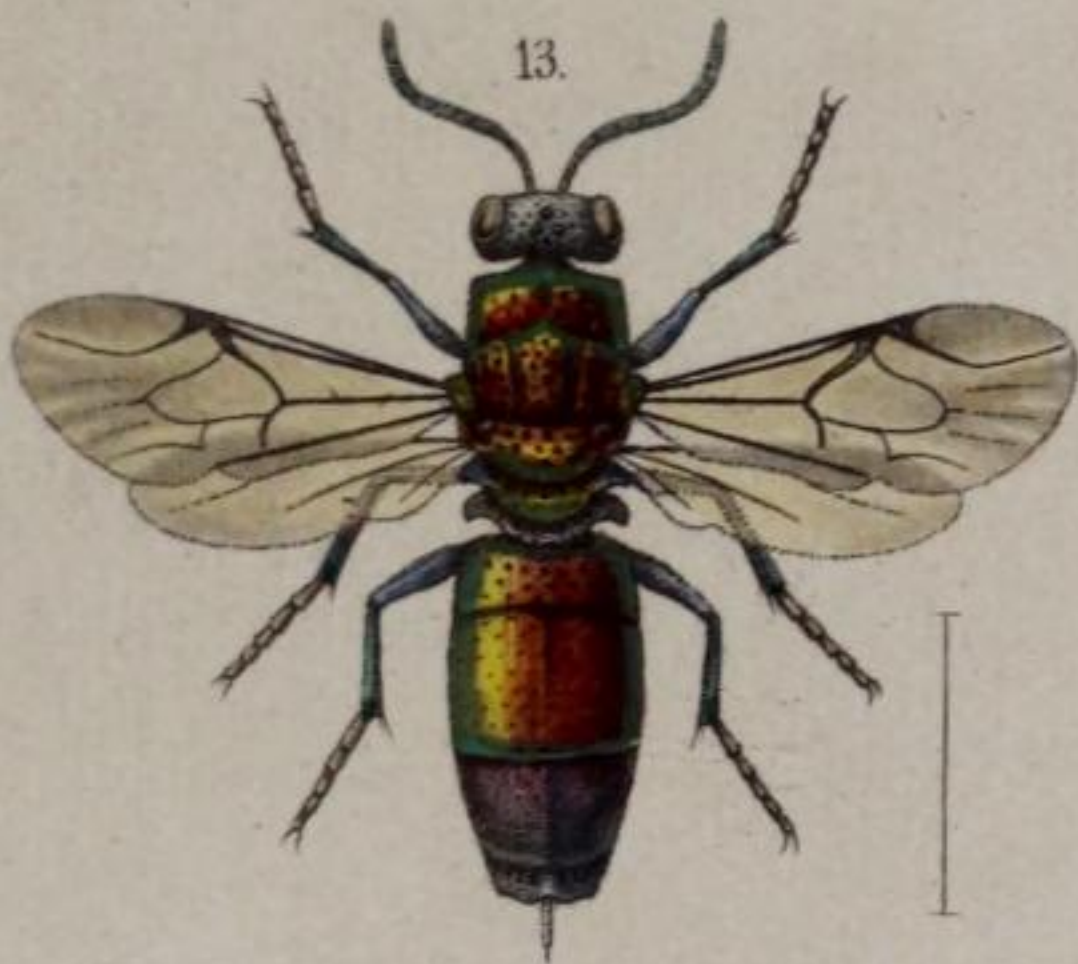
10 juin 1864.





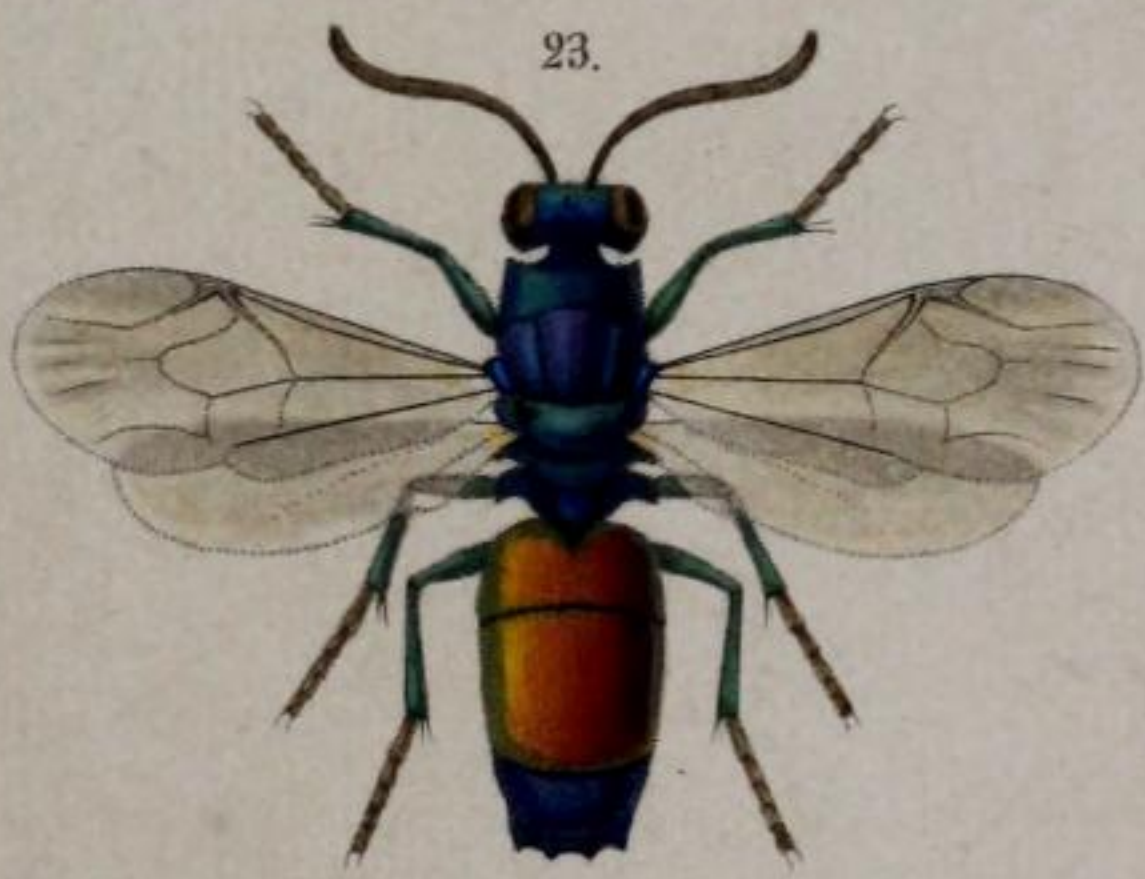
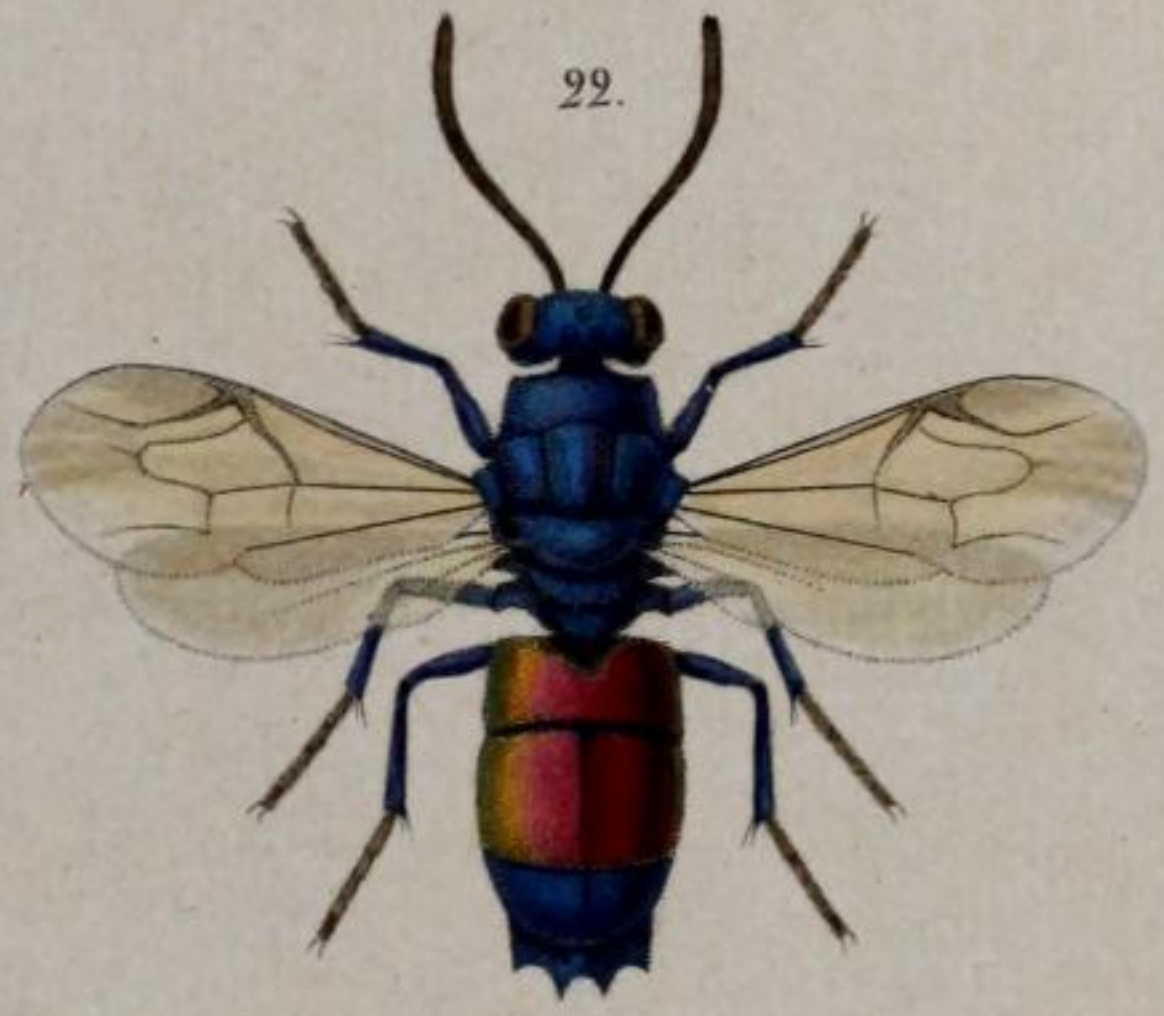
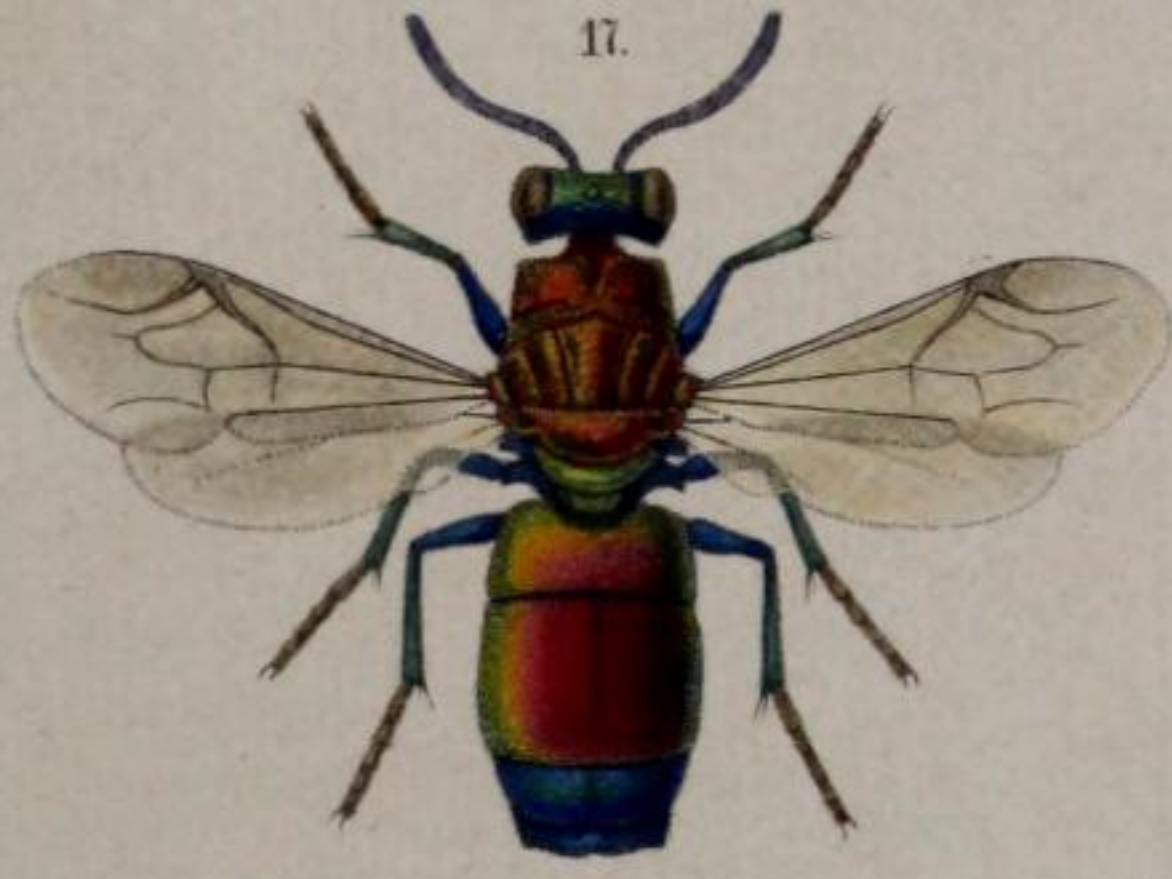
1. *Crambus biarmicus*.
2. id. var. b.
3. *Omalus pusillus*.
4. *Elampus ambiguus*.

5. *Elampus truncatus*.
6. *Elampus productus*.
7. *Elampus femoralis*.
8. *Hedichrum minutum*.



9. *Hedychrum coriaceum*
10. *Hedychrum flavipes*
11. *Chrysis sulcata*
12. *Chrysis dichroa*

13. *Chrysis cylindrica*
14. *Chrysis Dournovii*
15. *Chrysis Baerii*
16. *Chrysis cyanura*



17. Chrysis sinuosa.

18. Chr. elegans.

19. Chr. coeruleans.

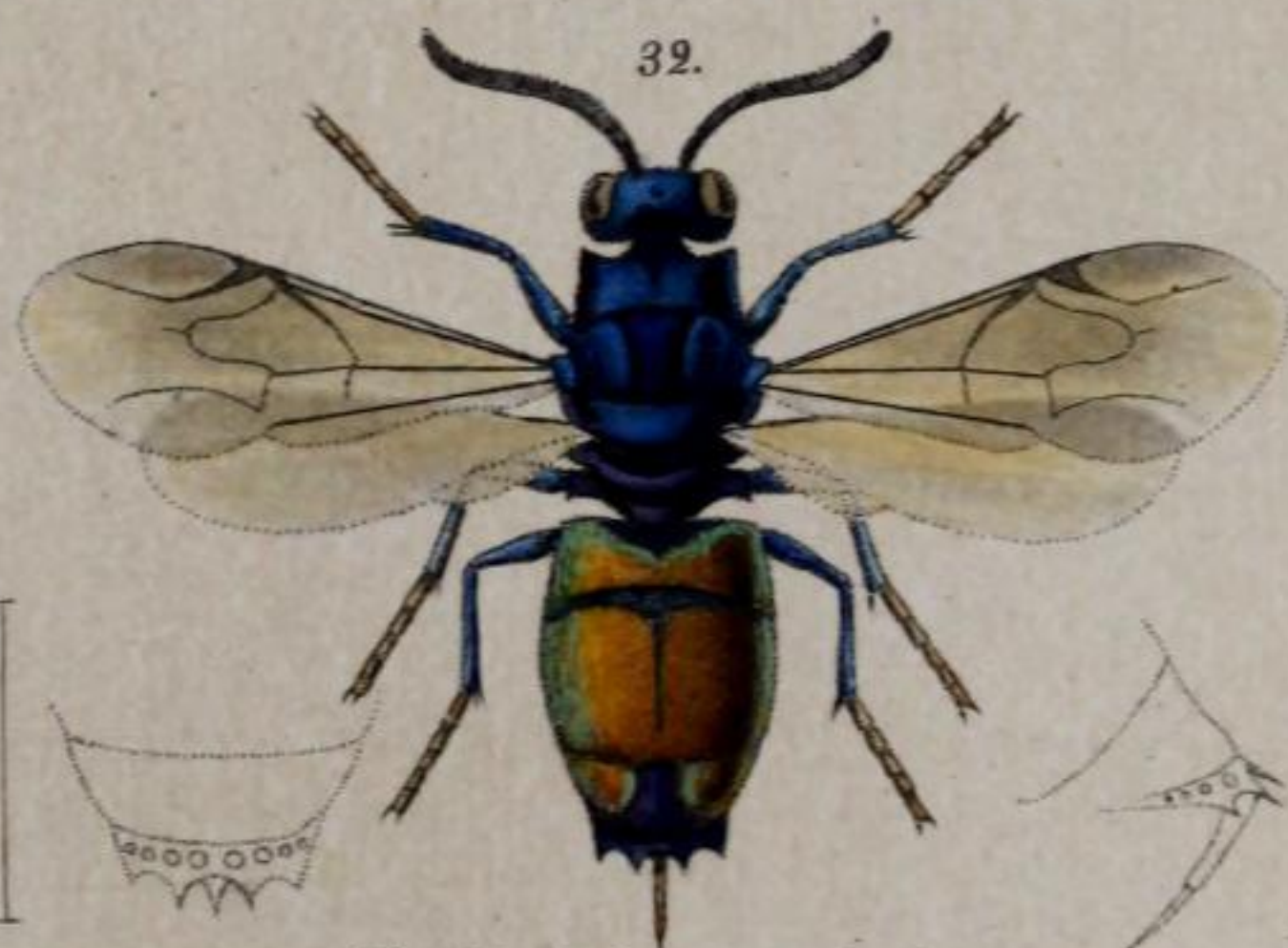
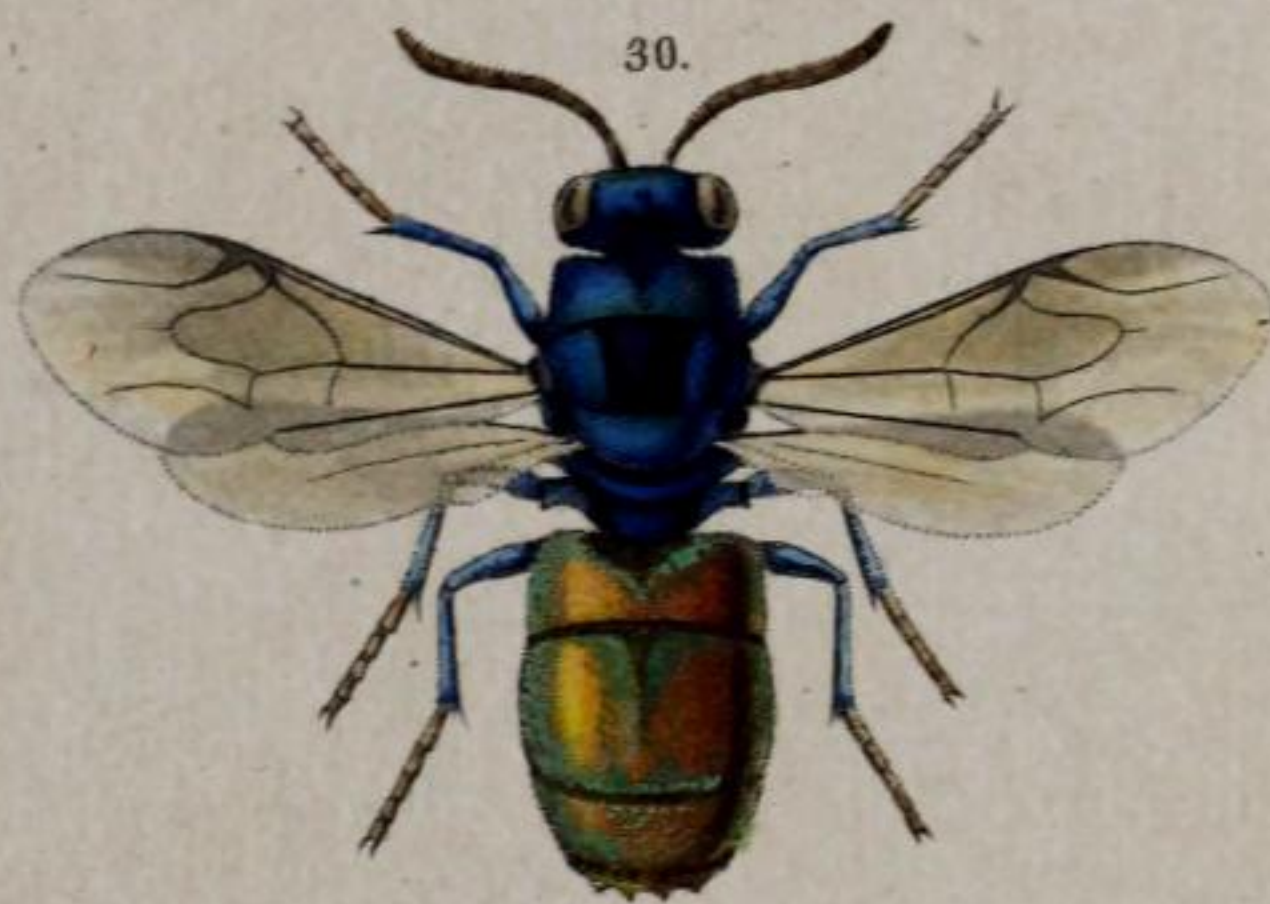
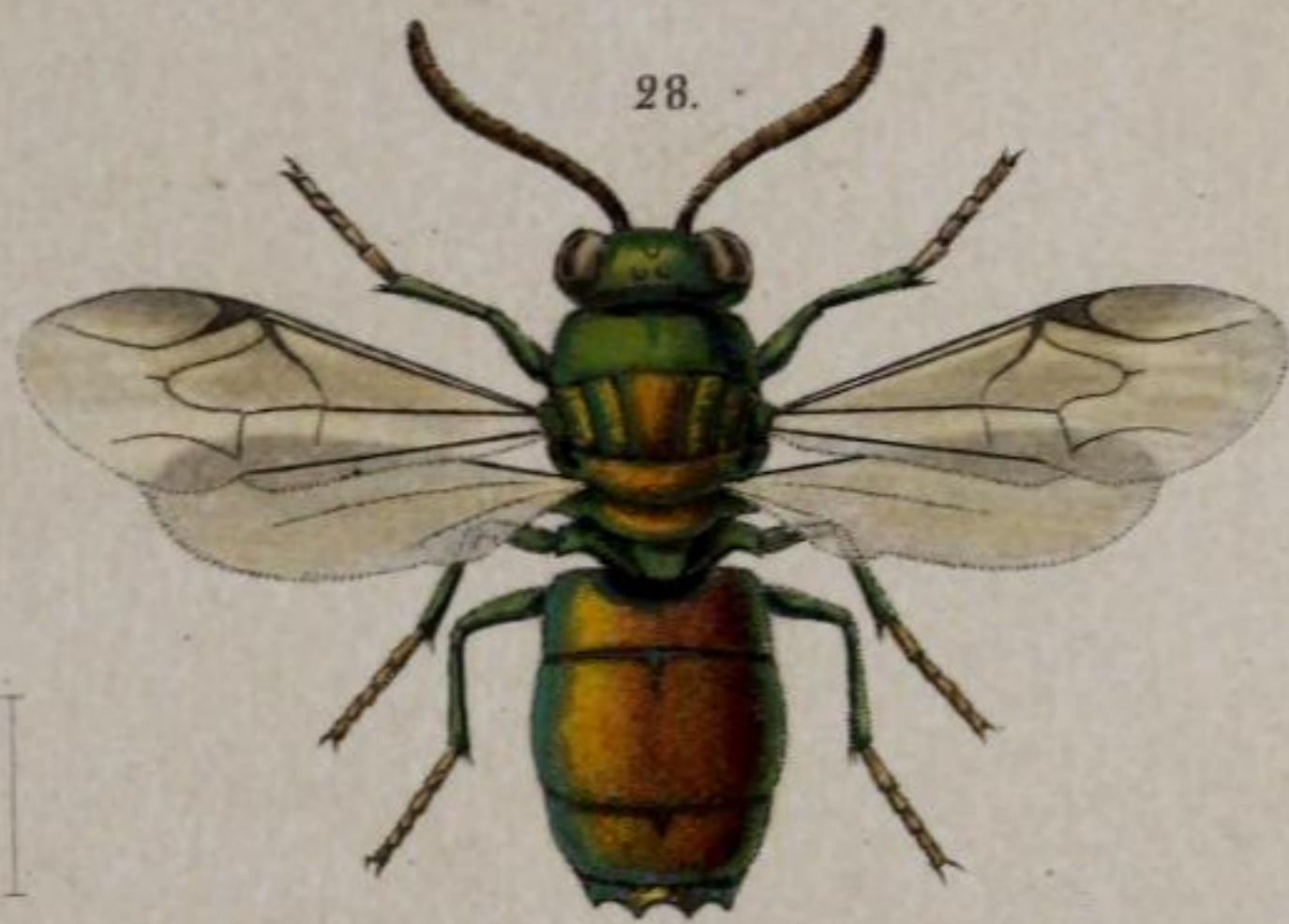
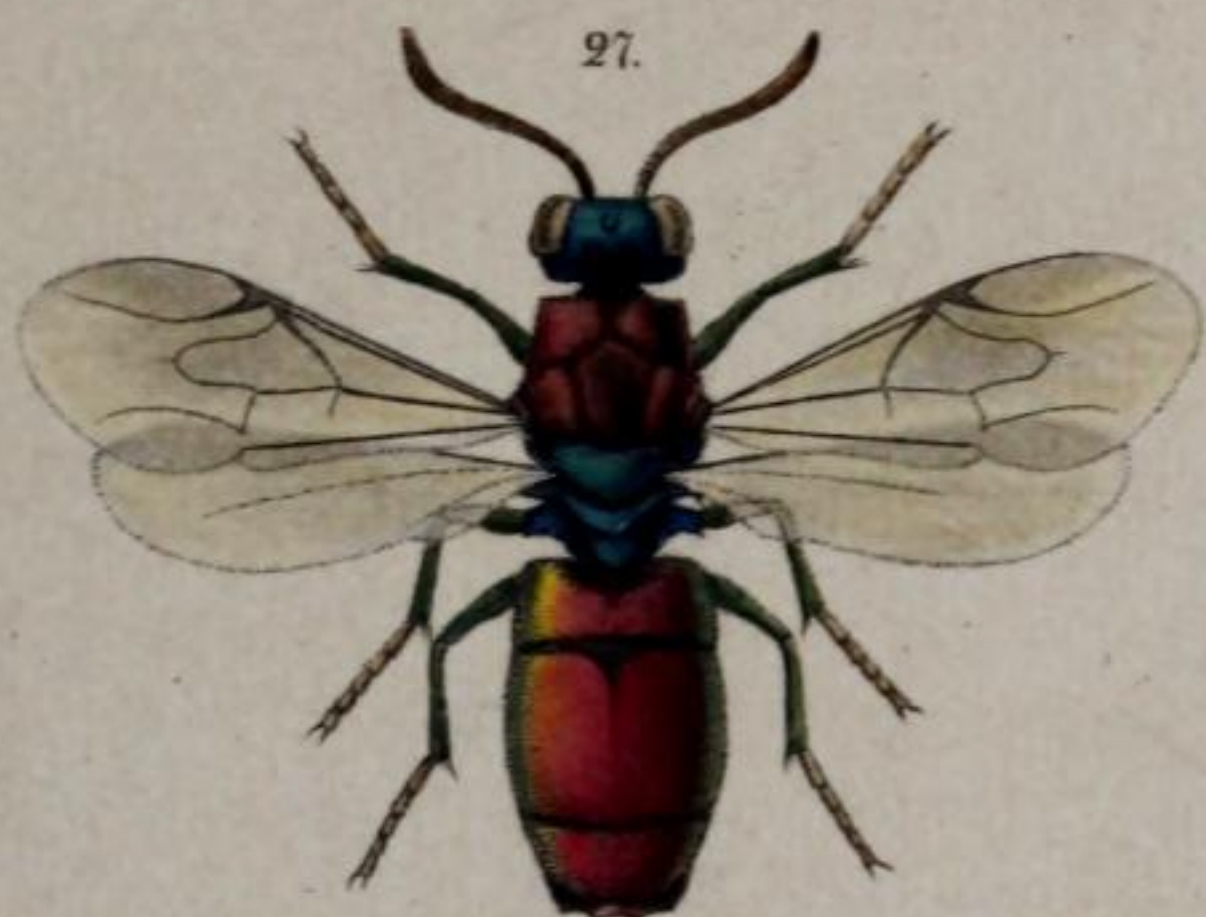
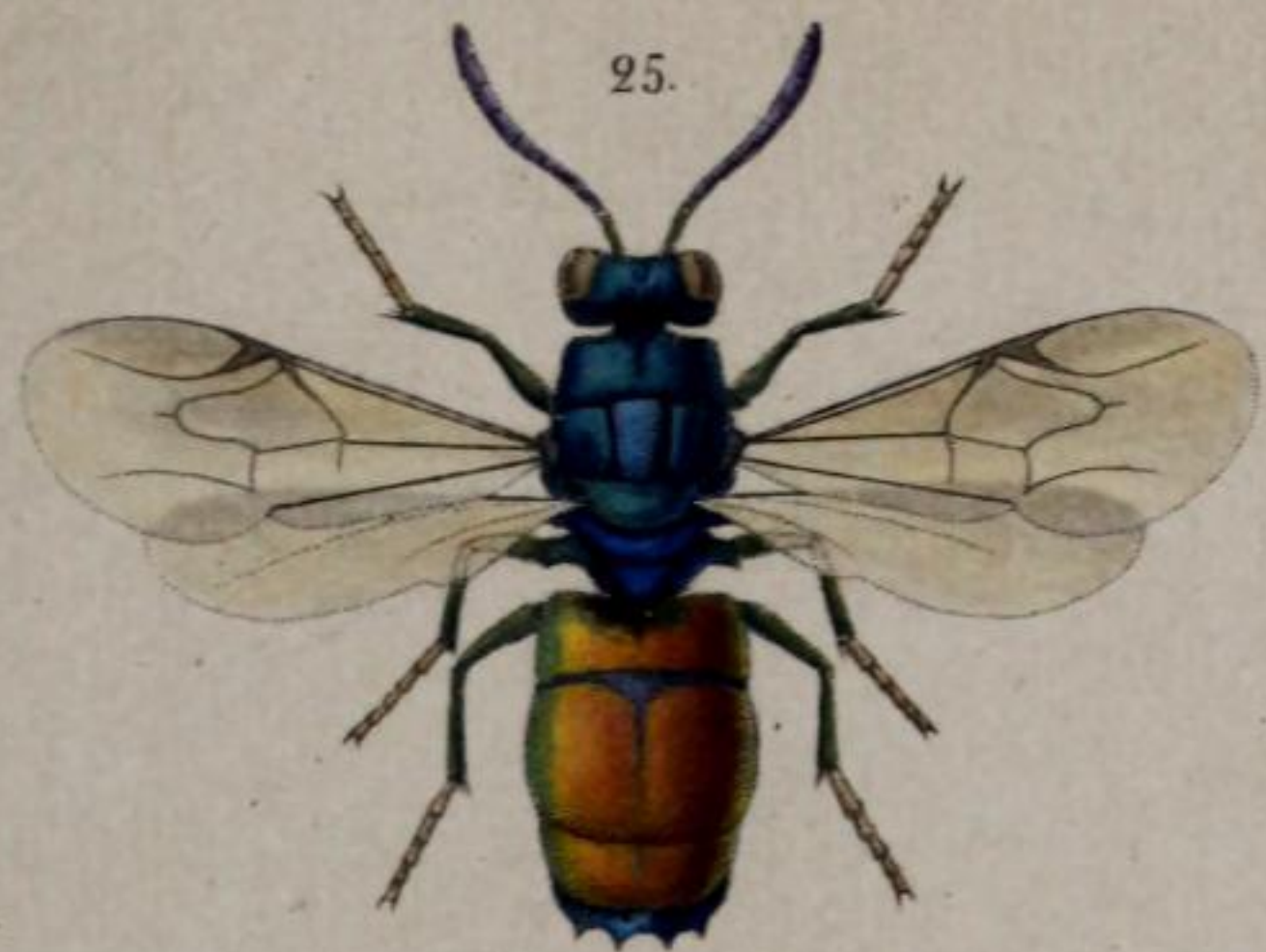
20. Chr. indigotea.

21. Chrysis soluta.

22. Chr. cyanopyga.

23. Chr. pyrrena.

24. Chr. rutilans.



25. *Chrysis analis*

26. *Chr seutellaris*

27. *Chr Schousboei*

28. *Chr armena*

29. *Chrysis manicata*

30. *Chr distinguenda*

31. *Chr comparata*

32. *Chr amoena*



33. *Chrysis pulchella*.

34. *Chr. Zetterstedti*.

35. *Stilbum calens*.

36. *Euchroeus limbatus*.

37. *Euchr. purpuratus* var. α .

38. *Euchroeus purpuratus* var. β .

39. *Euchr.* " var. γ .

40. *Euchr.* " var. δ .

41. *Euchr. quadratus*.

42. *Parnopes Popovii*.