

subconcave, plane, pointillée-coriacée, finement striée transversalement dans un espace allongé et médian. Antennes robustes, noir-brun, scape vert-bronzé. Clypeus déprimé-convexe, poli, semi-lunaire. Mandibules bronzées, la base tachée de verdâtre, la pointe noir-brunâtre. Pronotum exactement transversal-rectangulaire avec un sillon transversal antérieurement et avec une fovéole arrondie au centre de ce sillon; la plus grande partie du pronotum couverte de points arrondis assez gros. Mesonotum brillant, déprimé-convexe, densément ponctué et pointillé; dorsulum avec les sutures longitudinales; les latérales obsolètes mais abruptes antérieurement, les médianes profondes, continues, légèrement courbes. Postécusson et mésopleures ayant leur disque couvert de points médiocres, réguliers, réticulés. Pattes bronzées-verdâtre ou vert-bronzé: l'extrémité des tibias, les éperons et les tarses testacés. Ailes hyalines, les écailles bronzées, les nervures minces, noirâtres, la nervure transverso-médiane fortement arquée-infléchie, la cellule radiale complète. Abdomen médiocre, largement ovale, l'apex très fortement arqué, très entier, le dessus feu-doré, couvert de points fins et denses. Ventre très poli, couvert de petits points et de poils épars, noir de poix, le deuxième segment avec une tache médiocre centrale vert-doré.

PATRIE: Silésie.

6° GENRE. — HEDYCHRUM, LATREILLE.

ἡδύχρως qui est d'une couleur agréable.

(Pl. XVI et XVII)

Corps trapu, large, déprimé, robuste, de taille petite, médiocre, moyenne, plus rarement presque grande. Les côtés de la tête derrière les yeux non dilatés; cavité faciale creusée; mandibules fortes, un peu allongées, pluridenticulées, l'extrémité médiocre; mâchoires allongées, le lobe allongé, presque aussi long que le palpe sous-maxillaire; languette allongée, pliée en deux.

Pronotum peu convexe, le bord antérieur court, non déprimé en forme de cou; des parapsides. Ailes supérieures à peu près semblables à celles des *Hedychridium*. Les épisternum du mésothorax visibles, relativement assez grands; mésopleures formant un angle très saillant, à disque à peu près plan, la tranche antérieure subégale à la postérieure. Les épisternum du métathorax bien limités. Les stigmates métathoraciques transversaux, grands, linéaires.

Les hanches assez larges; les cuisses antérieures un peu dilatées postérieurement; les tibias, surtout les postérieurs, légèrement dilatés à l'extrémité, avec une fossette ovale, creusée-éva-

sée, profonde chez les femelles, moins fortes chez les mâles; les ongles des tarses terminés par deux crochets joints à la base.

Abdomen déprimé en dessus : 3^e segment arrondi, légèrement sinué à l'apex, avec un petit angle dentiforme de chaque côté et dirigé en arrière; la bordure extrême parfois un peu amincie, submarginée.

Le 3^e segment ventral de la femelle ayant parfois, au milieu du bord postérieur, un crochet mucroniforme plus ou moins accusé; le 6^e segment ventral terminé de chaque côté par un acumen linéaire, ayant la forme des baguettes; les autres segments protractiles, simples, normaux; les baguettes longues, étroites.

Les crochets des mâles larges, conjugués; les volsella courtes, peu larges, sublinéaires; les tenettes linéaires, longues, parfois plus longues que les volsella; les branches du forceps larges, à extrémité arrondie, dilatée.

Ce genre a des représentants dans toute l'Europe, bien qu'il y ait des espèces spéciales aux pays les plus chauds de cette faune. On les rencontre pendant tout l'été butinant sur les Ombellifères, et voltigeant sur les talus et les sables. Ils déposent leurs œufs surtout chez les Sphégides.

Lorsqu'elles ont découvert une nichée convenable pour y pondre, les femelles, comme nous l'avons vu pour les Chrysis, se blotissent derrière une aspérité du sol et attendent le moment voulu pour descendre dans le magasin du fousseur. Si l'entrée du nid est ensablée, l'Hédychre sait très bien la débayer avec ses pattes antérieures, qui, du reste, sont assez robustes pour faire ce travail. J'ai constaté que les *H. Gerstaeckeri* Chevr. et *rutilans* Dahlb. pondent chez les *Philanthus coronatus* Fabr. et *apivorus* Latr. La jeune larve se comporte vis à vis de celle de ces deux Sphégides, absolument comme je l'ai expliqué pour les Chrysis. La larve de l'*Hedychrum* mange uniquement la larve du *Philanthus*, à l'exclusion des Abeilles et des Halictes emmagasinés. Elle l'attaque dès son éclosion et vit à ses dépens pendant que la malheureuse victime continue à se nourrir des provisions. Ce n'est que lorsque la larve de l'Hédychre a atteint les organes vitaux du fousseur, que ce dernier s'arrête forcément de manger, pour être bientôt entièrement achevé par son ennemi. Les larves

que j'ai examinées étaient conformées comme celle d'une vraie Chrysis, bien qu'un peu plus ventruës. Je crois qu'elles restent nues dans la cellule du Sphégide, car je ne leur ai jamais vu tisser de cocon, comme le font très bien, en tube d'étude, les *Chrysis* et les *Ellampus*.

- | | | |
|---|---|---|
| 1 | Corps entièrement bleu, ou vert, ou bleu-verdâtre. | 2 |
| — | Corps avec des parties cuivrées ou doré-feu. | 5 |
| 2 | Ailes fortement et entièrement enfumées; les angles latéraux du 3 ^e segment abdominal forts, spinoides. | 3 |
| — | Ailes non entièrement enfumées; les angles latéraux du 3 ^e segment abdominal petits ou presque nuls. | 4 |
| 3 | Ponctuation du pronotum très espacée, les intervalles lisses, très brillants; ventre entièrement bleu. — Corps de taille assez grande, allongé, robuste, entièrement d'un beau bleu quelquefois lavé de vert, garni de longs poils dressés, assez abondants, grisâtres en dessus, blanchâtres sur les parties inférieures. Tête plus étroite que le pronotum, triangulaire vue de face, très étroitement bordée à la base derrière les yeux; cavité faciale profonde, fortement striée transversalement, front ponctué-subréticulé, les points assez gros, serrés, ruguleux, à fond creusé; vertex à points médiocres, subruguleux. Antennes épaisses, noirâtres, les articles 1 et 2 verts ou bleu-verdâtre. Pronotum subtrapézoïforme, les côtés convergents en avant, fortement déclive antérieurement en dessus, avec des points assez gros, très espacés sur le disque, profonds, les intervalles resplen- | |

dissants; sur les côtés la ponctuation est un peu plus serrée. Mesonotum ponctué en avant comme le pronotum, mais à points un peu plus gros; la partie postérieure est couverte, surtout dans l'aire médiane, de points très gros, ruguleux. Ecusson avec de très gros points à fond creusé, ruguleux sur les côtés, espacés sur le disque; postécusson et mésopleures grossièrement et fortement ponctués-réticulés; angles posticolatéraux du métathorax longs, droits, divariqués, à pointe grande, un peu dilatée, aplatie, subaiguë. Ecailles d'un beau bleu; ailes très grandes, fortement enfumées de noir, éclaircies légèrement au milieu; pattes bleues ou bleu-verdâtre, tibias postérieurs brunis en dessous, premier article des tarses vert en dessus, roussâtre en dessous, les autres roussâtres; ongles des tarses avec la dent extrême sensiblement plus longue que la seconde. Abdomen subdéprimé: premier segment avec une impression au milieu de la troncature antérieure, lisse, imponctuée; sur le reste du segment la ponctuation est médiocre et espacée, un peu plus fine et plus serrée sur le bord apical; deuxième segment à ponctuation médiocre et espacée, plus fine et plus serrée sur la base du disque; troisième segment à points sensiblement plus gros et plus serrés, les angles des côtés forts, spinoïdes, marge apicale extrême très finement canaliculée, apex avec un petit sinus obtus. Ventre bleu ou bleu-verdâtre, chaque segment étroitement marginé de noir, ponctuation très fine, assez serrée, avec de longs poils blancs, assez abondants, couchés. ♂♀ Long. 7-9 mill.

La ♀ se distingue du ♂ par le troisième segment abdominal un peu moins large, le troisième segment ventral noir avec le milieu apical un peu

épaissi ; par la ponctuation du pronotum un peu moins espacée, les intervalles légèrement moins lisses.

Cœlestinum, SPINOLA.

PATRIE : Egypte,

— Ponctuation du pronotum serrée, profonde, subréticulée ; ventre noir avec les segments 2 et 3 tachés de bleu-vert au milieu. — Corps de taille moyenne, large, robuste, déprimé, entièrement vert-bleu, terne ; le 3° segment abdominal ainsi que l'aire médiane du mesonotum, l'écusson et le postécusson plus bleus. Semblable à l'*H. cœlestinum* Spin., mais avec la ponctuation du vertex médiocre, serrée, subréticulée, le pronotum à côtés fortement convergents en avant, le disque très déclive antérieurement, la ponctuation médiocre, serrée, profonde, subréticulée, les ailes entièrement et fortement enfumées, les tarses roussâtres ; la pubescence du dorsulum grosse, raide, dressée, noirâtre, les angles posticolatéraux du métathorax droits, grands, triangulaires, aigus, dirigés obliquement en arrière ; la ponctuation de l'abdomen régulière, médiocre, peu serrée, profonde ; le 3° segment abdominal régulièrement convexe sur le disque, sans dépression transversale, les angles latéraux forts, spinoïdes, séparés de la marge apicale par un petit sinus très profond, le bord apical aminci, déprimé, noir, l'apex légèrement sinué.

♂ Long. 9 millimètres. **Radoszkowskyi**, N. SP.

PATRIE : Algérie (Radoszkowsky).

4

Angles posticolatéraux du métathorax très divariqués, presque en angle droit ; troisième segment abdominal nullement ou très faiblement sinué à l'apex. — Corps assez trapu, de taille moyenne, entièrement bleu ou bleu plus

ou moins verdâtre; pubescence noirâtre, dressée, médiocrement longue. Tête moins large que le pronotum, couverte de points médiocres, sub-réticulés, assez serrés, le front parfois vert-gai; cavité faciale très peu profonde, ridée transversalement; épistome bleu-verdâtre avec le clypeus souvent vert-doré. Antennes noirâtres, premier et deuxième articles à reflets verts ou bleus. Pronotum long, légèrement rétréci en avant, avec une légère dépression médiane sur la partie antérieure, ponctuation formée de points serrés, médiocres, subréticulés; mésopleures grossièrement ponctuées-réticulées; écailles noir-bronzé ou avec quelques reflets vert-bleuâtre; ailes enfumées dans la moitié postérieure; mesonotum ponctué comme le pronotum, excepté sur l'aire médiane où les points sont plus gros. Ecusson couvert de points plus gros, réticulés; postécusson grossièrement ponctué-réticulé; angles posticolatéraux du métathorax à pointe longue, obtuse. Dessous du corps bleu quelque peu verdâtre; pattes de même couleur; tarses et extrémité des tibias roux. Abdomen assez bombé; premier segment court, à points très fins et serrés; deuxième segment à ponctuation moins fine, plus espacée, devenant plus grosse vers le bord postérieur; troisième segment avec les côtés arrondis, subtronqué-arrondi transversalement à l'apex, une légère dépression transversale près du bord extrême de manière à simuler un vague bourrelet, les angles latéraux presque obtus. Ventre noir de poix, brillant, avec des points irréguliers, fins, assez serrés, les poils assez longs, noirâtres. ♂ ♀ Long. 5-6^{mm}. **Chalybaeum**, DAHLBOM.

PATRIE : France,

— Angles posticolatéraux du métathorax dirigés obliquement en arrière; troisième segment abdominal avec un petit sinus aigu à l'apex. — Semblable à l'espèce précédente dont il diffère par sa taille plus forte, la pubescence de l'avant-corps épaisse, la tête au moins aussi large que le pronotum; par le pronotum à côtés parallèles, rectangulaire-transversal; par la ponctuation plus régulière, les nervures des ailes rousses; par les angles latéraux du troisième segment abdominal beaucoup plus forts. ♂ Long. 7 1/2^{mm} (Sec. sp. typ.).

Simile, MOCSARY.

ONS. — Cette espèce se retrouvera probablement dans la Sibérie occidentale, faisant partie de notre faune. De même qu'un certain nombre d'espèces connues jusqu'à présent seulement du Turkestan, d'Asie-Mineure, etc. se retrouveront dans l'Asie orientale. Ces espèces appartiennent vraisemblablement à la faune asiatique.

PATRIE : Sibérie orientale : Amur : (Radoszkowsky).

5

Corps entièrement feu-doré; pattes, ventre et antennes roux-testacé. — Corps de grande taille, robuste, entièrement feu-doré, parfois légèrement cuivré, à pubescence courte, grisâtre, dressée; ponctuation de tout l'avant-corps serrée, profonde, assez forte, subruguleuse. Tête aussi large que le pronotum, à points un peu moins gros que sur le thorax; cavité faciale avec quelques reflets verts sur les côtés, évasée, peu profonde, striée transversalement; épistome feu-doré, premier article des antennes à reflets dorés. Pronotum long, convexe, la ponctuation très régulière, comme sur le mesonotum et l'écusson; postécusson déprimé en dessus, mais formant une petite gibbosité près de l'abdomen, grossièrement ponctué-réticulé ainsi que les mésopleures; angles posticolaté-

raux du métathorax à pointe longue, dirigée un peu en arrière. Ecailles roux-testacé; ailes fortement enfumées, surtout dans l'extrémité. Pattes dorées en dessus, roux-testacé en dessous et aux articulations. Abdomen large, assez convexe, à ponctuation médiocre, profonde, assez serrée; premier segment lisse, imponctué sur la troncature antérieure, avec une ligne médiane également imponctuée atteignant le bord postérieur et se continuant sur le deuxième segment; deuxième segment à ponctuation un peu plus forte vers le bord postérieur et sur les côtés; troisième segment à points également un peu plus gros, régulièrement arrondi-subtransversal, angles latéraux scarieux, spinoïdes, roux; marge extrême apicale très légèrement repliée en dessous; un vague sinus à l'apex. Ventre couvert de points très fins; pubescence grise. ♂ ♀ Long. 9-10^{mm}. (Sec. sp. typ.).

Cirtanum, GRIBODO.

PATRIE : Algérie, Tunisie.

—	Corps non entièrement feu-doré.	6
6	Thorax avec des parties feu ou cuivré.	7
—	Thorax sans parties feu ni cuivré.	11
7	<p>Tout l'avant-corps, y compris le métathorax, doré-cuivré en-dessus. — Corps d'assez grande taille, trapu, couvert de poils gros, raides, dressés, noir-brunâtre. Tout l'avant-corps couvert de gros points profonds, serrés, mais nullement rugueux ni confluent. Tête relativement petite; clypeus vert-doré, peu gibbeux, presque imponctué; cavité faciale évasée sur les côtés, obovale, vert-doré, brillante, striée transversalement. Antennes noires, premier article bronzé.</p>	

Pronotum allongé, rectangulaire, avec un petit sillon au milieu du bord antérieur. Mésopleures doré-cuivré comme le dorsulum, ponctuées-réticulées, avec un petit espace au milieu du disque couvert de petits points peu profonds. Postécusson arrondi-convexe, grossièrement réticulé; angles postico-latéraux du métathorax à pointe fine, aiguë, longue et divariquée. Ecailles brun-obscur, légèrement métalliques à la base. Ailes fortement enfumées avec un petit espace éclairci dans la région discoïdale. Le dessous du thorax vert-bleuâtre; pattes bleues un peu verdâtres, tibias d'un vert légèrement doré, tarses et extrémité des tibias roussâtres, pubescence blanchâtre. Abdomen d'un beau feu-grenat, court, de la longueur du thorax seul; premier segment très court, à ponctuation profonde, médiocre, serrée; deuxième segment à points plus gros et espacés; troisième segment court, garni de points gros et serrés, les angles latéraux obtus, noirâtres, ainsi que toute la bordure du segment qui est régulièrement arrondi transversalement. Ventre noir un peu brunâtre, couvert de gros points assez serrés, réguliers, entremêlés de longs poils épais, dressés, noirâtres. ♂ Long. 7^{mm}. **Sculptiventre**, Buysson.

PATRIE : Algérie (F. Ancey).

—	L'avant-corps non entièrement doré en dessus.	8
8	Ecusson doré ou cuivré.	9
—	Ecusson nullement doré ni cuivré.	10
9	Corps de taille moyenne; vertex, pronotum, mesonotum, écusson et disque du postécusson feu-doré, le reste de l'avant-corps bleu-verdâtre ou bleu; pronotum à côtés subparallèles avec	

un sillon longitudinal au milieu du bord antérieur.

Lucidulum, F. Var. **Szaboi**, MOCSARY (voir n° 10).

— Corps de taille grande ou moyenne; vertex et dorsulum, moins le métathorax, feu-cuivré-verdâtre; pronotum à côtés sensiblement convergents en avant, sans sillon ou simplement avec une dépression au milieu de la troncature antérieure. — Pubescence courte, grisâtre, dressée, assez serrée. Tête un peu plus large que la partie antérieure du pronotum, à points médiocres, assez profonds, serrés; cavité faciale bleue ou bleu-vert, assez profonde, striée transversalement. Antennes noirâtres, premier article vert ou bleu-verdâtre. Pronotum long, à ponctuation médiocre, serrée, assez profonde. Mésopleures vertes ou bleues, fortement ponctuées-réticulées. Ecailles noir-bronzé, à reflets verts en avant; ailes grandes, fortement enfumées. Mesonotum faiblement convexe, ponctué comme le pronotum, excepté sur l'aire médiane où les points sont plus fins; écusson vert-bleuâtre, cuivré au milieu, déprimé, à points peu profonds, plus gros que sur le pronotum, mais espacés, les intervalles pointillés, excepté sur le disque où ils sont lisses et brillants. Postécusson bleu-verdâtre ainsi que le reste du métathorax, fortement ponctué-réticulé. Dessous du corps bleu-vif; pattes vert-bleuâtre, tibias quelquefois un peu cuivrés en dessus, tarsi et extrémité des tibias roux. Abdomen resplendissant, cuivré ou feu-cuivré ou feu-doré, souvent avec des reflets verts, ponctuation fine, médiocrement serrée, peu profonde; deuxième segment ayant parfois une petite tache discoïdale bronzée; troisième segment arrondi, assez

convexe, avec une légère dépression transversale de chaque côté au-dessus des angles latéraux, ceux-ci spinoïdes. Ventre noir de poix, brillant, parfois avec quelques légers reflets verdâtres sur le deuxième segment, poils longs, raides, noirâtres, très espacés, ponctuation fine, très espacée. ♂♀ Long. 6-9^{mm}.

La ♀ a le troisième segment ventral avec une petite carène médiane longitudinale, plus sensible vers le bord apical.

Le ♂ diffère de la femelle par son coloris généralement moins cuivré ou même par la couleur vert-gai de l'avant-corps, l'abdomen vert-doré, les côtés du thorax et le métathorax bleus; par la ponctuation de l'avant-corps plus forte, subruguleuse; par le deuxième article antennaire ordinairement à reflets verts.

Rutilans, DAHLBOM.

Parasite des *Philanthus coronatus*, F. et *apivorus*, Latr., et d'après M. Abeille de Perrin, de l'*Halectus zebrus*, Nyl.

PATRIE : Commun dans toute l'Europe : France, Corse, Allemagne, Suisse, Italie, Autriche-Hongrie, Belgique, Espagne, Portugal, Maroc, Algérie, Egypte, Mont Ararat, Transcaucasie, etc.

Var. *Perfidum*, Var. nov. Généralement confondu avec l'*H. virens*, Dahlb., diffère du type par la teinte verte ou bleue ou bleu-vert de l'avant-corps et par l'abdomen vert-doré. ♂♀.

PATRIE. — France, Espagne, Arménie.

Var. *viridi-auratum*, Mocs. « Diffère du type par le vertex, le dorsulum et les mésopleures vert-doré, l'abdomen plus vert-doré, les deuxième et troisième segments cuivrés. »

« PATRIE : Algérie, Maroc. » Sec. Mocsary.

10

Pronotum seul feu-cuivré.

Lucidulum, F. Var. **Aureicolle**, MOCSARY,
(voir ci-dessous).

— Pronotum et mesonotum feu-doré. — Corps trapu, de taille médiocre, à pubescence courte, grosse, assez serrée, noirâtre en dessus de l'avant-corps, plus longue, peu serrée et blanchâtre en dessous. Thorax assez convexe. Tête aussi large que la partie antérieure du pronotum, verte ou bleu-vert ou bleue, rarement avec une petite macule feu vers les ocelles; ponctuation serrée, médiocre, réticulée; l'occiput à points très serrés, plus fins, subruguleux; cavité faciale brillante, striée transversalement. Antennes noir-brun-foncé ou noirâtres, les deux premiers articles verts ou bleu-verdâtre. Pronotum assez long avec les côtés légèrement convergents en avant, d'un beau feu-doré en dessus, la troncature antérieure verte, un petit sillon au milieu du bord antérieur, ponctuation assez grosse, serrée, subruguleuse, réticulée. Mesonotum d'un beau feu-doré, ponctué comme le pronotum, excepté vers la partie postérieure de l'aire médiane où les points sont beaucoup plus gros. Mésopleures vertes ou bleu-verdâtre, assez grossièrement réticulées. Ecailles brun-roussâtre ou noirâtres, ordinairement à reflets métalliques en avant; ailes assez fortement enfumées. Ecusson bleu ou vert ou vert-bleuâtre, comme le postécusson, grossièrement ponctué-réticulé. Métathorax, dessous du corps et pattes bleus ou bleu-verdâtre; tarses brun-roussâtre. Abdomen large; feu-doré resplendissant, rarement avec quelques reflets verdâtres, ponctuation assez fine, espacée; troisième segment régulièrement arrondi, la bordure extrême apicale légèrement réfléchie sur tout son contour et surtout à l'apex, angles latéraux subspinoïdes ou obtus. Ventre noir de poix, brillant, à points fins, entremêlés d'autres médiocres et assez gros, poils

longs noirâtres ou brunâtres; troisième segment avec un fort crochet mucroniforme au milieu du bord apical; quatrième segment assez fortement caréné au milieu dans sa longueur. ♀ Long 4 1/2-9^{mm}.

Le ♂ a la même forme que la ♀ mais il en diffère par la coloration du pronotum et du mesonotum qui est bleue ou bleu-verdâtre ou verte ou vert doré, parfois un peu feu, plus rarement bleu-foncé; par le pronotum plus court; le troisième segment parfois avec une large tache discoidale vert-doré ou feu, mais jamais de crochet mucroniforme; la pubescence de l'avant-corps beaucoup plus longue. **Lucidulum**, FABRICIUS.

Obs. — On rencontre des individus atteints de rudisme dans les pattes, les écailles, les antennes et la nervulation des ailes

PATRIE : Commun dans toute l'Europe, le nord de l'Afrique, l'Asie occidentale et même la Mongolie.

Var. *Semiviolaceum*, Mocs. — Diffère du type par l'avant-corps bleu-indigo-noirâtre un peu bronzé, les antennes, les écailles et les pattes noir-roussâtre obscur, l'abdomen cuivré-bronzé. Mélanisme. ♂ Long. 6^{mm}. (Sec. sp. typ!)

PATRIE : Hongrie (Mocsary).

Var. *Aureicollæ*, Mocs. — Semblable au type ♀ dont il diffère uniquement par le pronotum, qui est seul feu-doré, et une petite tache dorée autour des ocelles. ♀ (Sec. sp. typ!).

PATRIE : Asie-Mineure (Mocsary).

Var. *Micans*, Luc. — Semblable au type ♂, mais avec le pronotum un peu déprimé en dessus; la ponctuation thoracique plus profonde, les points non évassés; la ponctuation abdominale également plus profonde et un peu plus grosse. Je possède tous les passages de cette variété au type. L'avant-corps a souvent une teinte dorée. ♂ (Sec. sp. typ!).

PATRIE : Algérie.

Var. *Szaboi*, Mocs. — Diffère du type ♀ par la coloration du front, du dessus de la tête, qui est,

comme celle du pronotum et du mesonotum, d'un beau feu-doré, et en plus une large tache de même couleur existe au milieu de l'écusson. ♀.

PATRIE : France, Russie.

- 11** Tête et thorax bleu-indigo-noirâtre; antennes, écailles et pattes noir-roussâtre obscur.

Lucidulum, F. VAR. **Semiviolaceum**, MOCSARY.
(Voir n° 10).

- Tête et thorax nullement noirâtres. **12**

- 12** Pronotum couvert de points réticulés, arrondis. **13**

- Pronotum couvert de points profonds, non réticulés. **14**

- 13** Corps de grande taille; avant-corps bleu vif; pronotum long, à ponctuation moins serrée; abdomen vert-doré, à ponctuation plus forte et plus régulière. — Diffère de l'*H. virens* Dahlb. ♀ simplement par le pronotum très faiblement convexe, avec un léger sillon médian au bord antérieur; par la ponctuation de l'occiput beaucoup plus fine, serrée, ruguleuse, subcoriacée; celle du pronotum réticulée, ruguleuse, plus serrée; celle du mesonotum plus serrée, plus régulière; celle de l'abdomen un peu plus serrée et moins forte; celle du deuxième segment ventral plus fine; par le troisième segment ventral avec le crochet apical plus saillant et presque en angle droit avec la carène médiane; par les angles latéraux du troisième segment abdominal courts et obtus. ♀ Long. 8^{mm}.

Luculentum, FOERSTER

PATRIE : Ile de Candie (Mocsary).

- Corps de taille moyenne ou petite; avant-corps de différentes teintes de bleu ou de vert,

très variable; pronotum plus court, à ponctuation serrée; abdomen feu-doré.

Lucidulum, FABRICIUS ♂ (Voir n° 10).

14

Corps de grande taille, pronotum convexe, les côtés fortement convergents en avant; troisième segment abdominal chez la ♀ avec un petit crochet mucroniforme au milieu de son bord apical. — Corps robuste, large, à pubescence courte, serrée, blanchâtre, dressée; tout l'avant-corps bleu ou bleu-vert, ou vert, ou vert-gai. Tête relativement petite, à points irréguliers, médiocres, peu profonds sur le vertex, plus serrés et subréticulés sur le front; cavité faciale assez profonde, striée transversalement, parfois bleu-indigo; clypeus noir-brun antérieurement où il est brusquement déprimé-réfléchi. Antennes brunes ou brun-marron, le premier article vert ou bronzé, le deuxième bronzé, le troisième subégal aux deux suivants réunis. Pronotum long, très sensiblement infléchi en avant, la ponctuation grosse, régulière, profonde, médiocrement serrée, non réticulée; mesonotum à ponctuation grosse, irrégulière, ruguleuse, écusson et mésopleures grossièrement ponctués-réticulés; postécusson à réticulation très grosse; angles posticolatéraux à pointe longue, fine et divariquée. Ecailles brunes avec quelques reflets métalliques à la base; ailes fortement enfumées; pattes bleues ou vert-bleu, ou vertes, tibias souvent vert-gai ou vert un peu doré, leur extrémité et les tarses roussâtres. Abdomen d'un beau feu-grenat, ou feu-doré, quelquefois avec des reflets verts: premier segment court, à ponctuation grosse, médiocrement serrée, profonde, moins grosse, et plus serrée sur le disque, la troncature an-

térieure avec un large sillon au centre, et elle est impunctuée, lisse, généralement un peu plus bronzée; deuxième segment à points plus gros, plus profonds; troisième segment régulièrement ovale-arrondi, un peu déprimé transversalement près de la bordure apicale, celle-ci étroitement mais brusquement réfléchie, canaliculée, la bordure extrême brun-clair, subscarieuse, l'apex est légèrement émarginé, les angles latéraux plus ou moins spinoïdes. Ventre noir ou brun-foncé, très rarement avec un vague reflet vert au centre; ponctuation grosse, entremêlée de points plus fins avec des poils bruns; bordure apicale du troisième segment plus claire, subscarieuse. ♂ Long. 8-10^{mm}.

La ♀ diffère du mâle par le troisième article des antennes plus court que les deux suivants réunis; par la ponctuation du pronotum et de la partie antérieure du mesonotum beaucoup plus fine, moins serrée, peu profonde, le reste du mesonotum devient progressivement grossièrement ponctué-réticulé; par la ponctuation abdominale moins forte et moins profonde; le troisième segment abdominal couvert de longs poils blancs surtout sur le bord; le ventre souvent marron, sans reflets métalliques, à points fins mais profonds, entremêlés d'autres très fins, le troisième segment caréné longitudinalement au milieu et portant un fort crochet mucroniforme à son bord apical.

Virens, DAHLBOM.

Obs. — Les différences qui existent entre les deux sexes, bien sensibles, mais négligées par les auteurs, ont été cause que je prenais la femelle pour une espèce distincte de celle décrite par Dahlbom. Je l'ai décrite sous le nom d'*H. Phoenix* en 1888; depuis, j'ai examiné un certain nombre d'exemplaires et j'ai reconnu mon erreur. De plus, il est à remarquer que l'abdomen est souvent parfaitement feu-doré sans mélange de vert, que le dessous du corps et la face sont parfois bleu-indigo, que le

ventre est très rarement à vagues reflets verts chez le ♂ seulement; ces particularités ne sont pas davantage indiquées par Dahlbom.

PATRIE : Syrie, Sarepta, Italie (Gribodo).

Var. *Caucasicum*, Mocs. « Tête et thorax plus ou moins verts, un peu dorés. ♂. »

« PATRIE : Transcaucasie (Sec. Mocsary). »

Corps de taille médiocre ou petite; pronotum plus ou moins déprimé sur le disque; troisième segment ventral chez la ♀ simplement carré longitudinalement, sans mucron saillant.

15

15

Abdomen à points gros et espacés; pattes rousses à reflets bleus. — Corps de taille médiocre, robuste; tout l'avant-corps d'un beau bleu vif, l'abdomen d'un beau feu-doré-cuivré; pubescence très courte, grosse, couchée, roussâtre. Tête petite, à ponctuation fine, peu serrée et obsolète sur l'occiput, devenant plus grosse, plus serrée et réticulée sur le front; cavité faciale concolore, profonde, striée transversalement. Antennes noir-roussâtre, le premier article bleu. Pronotum très long, à côtés convergents en avant, avec un sillon médian obsolète dans toute la longueur; ponctuation des pro- et mesonotum et du disque de l'écusson très peu serrée, médiocre, peu profonde, les intervalles des points lisses, brillants et convexes; écusson à points plus gros sur les bords; postécusson et mésopleures grossièrement et densément ponctués-réticulés; angles posticolatéraux du métathorax très longs, divariqués, à pointe aiguë. Ecailles rousses, scarieuses; ailes assez enfumées, à nervures brun-roussâtre; poitrine et hanches bleu-vif, le reste des pattes roux avec des reflets bleu-vif sur les cuisses et les tibias. Abdomen obovale, resplendissant, à

punctuation grosse, espacée, le disque à points plus petits; troisième segment un peu comprimé sur les côtés, ovale-arrondi, à gros points espacés. Ventre noir un peu roussâtre, vaguement bronzé-bleuâtre; deuxième segment à points fins; troisième segment caréné longitudinalement au milieu, sans crochet mucroniforme. ♀ Long. 7 1/2^{mm}. (Sec. sp. typ.!).

Senicycaneum, MOCSARY.

PATRIE : Turkestan : Taschkend (Mocsary).

— Abdomen à points petits, plus ou moins serrés; pattes métalliques.

16

16

Pubescence fine, blanchâtre; pronotum déprimé, plus long, parallèle, à punctuation très régulière, serrée, médiocre, subruguleuse; écailles brunes, scarieuses, avec quelques reflets métalliques. — Corps de taille médiocre ou petite; l'avant-corps déprimé, à côtés parallèles, bleu-verdâtre, plus rarement vert-gai, l'abdomen feu-doré, rarement avec quelques reflets verts. Tête aussi large que le pronotum, à points médiocres, serrés, subruguleux, profonds, généralement subréticulés; cavité faciale largement évasée, ridée transversalement; épistome bleu-verdâtre. Antennes brunâtres ou brun-noirâtre, le premier article verdâtre. Pronotum avec un léger sillon médian au bord antérieur, très souvent les intervalles de la punctuation imperceptiblement ridés transversalement; mesonotum ponctué comme le pronotum, l'aire médiane presque toujours d'une teinte plus foncée; mésopleures grossièrement réticulées, les points à fond plat; ailes fortement enfumées; écusson parfois vert-gai, à punctuation un peu moins serrée que sur le mesonotum; postécusson ordinairement bleuâtre, gros-

sièrement réticulé, les points à fond plat; angles posticolatéraux du métathorax à pointe longue, fine, aiguë, divariquée. Dessous du thorax et pattes vert-bleuâtre, tibias un peu roussâtres aux extrémités. Tarses roussâtres. Abdomen feu-doré, peu convexe, plutôt déprimé, couvert de points fins, profonds, assez serrés, le bord postérieur du deuxième segment et le troisième en entier à points moins fins et moins serrés; troisième segment régulièrement arrondi, avec une légère dépression transversale près du bord apical, les angles latéraux scarieux, forts, mais subobtus. Ventre noir-brillant avec des points fins assez serrés et des poils grisâtres et longs; troisième segment, chez la ♀, caréné longitudinalement dans son milieu; chez le ♂ on distingue quelques reflets verts peu apparents, surtout sur le troisième segment. ♀ ♂ Long. 4 1/2-7^{mm}. (Sec. sp. typ.!).

Longicolle, ABEILLE.

Obs. — On rencontre des individus atteints de rufinisme dans les pattes, les antennes, les écailles et les nervures alaires.

PATRIE : France, Espagne, Italie, Sardaigne, Sicile, Sarepta.

— Pubescence grosse, noir-roussâtre; pronotum moins déprimé et moins long, moins parallèle, la ponctuation plus grosse, moins serrée, subruguleuse; écailles noir-brunâtre, non scarieuses. — Taille médiocre, un peu plus forte que chez le précédent, allongée; l'avant-corps convexe, bleu plus ou moins foncé ou bleu-verdâtre, ou vert-gai; abdomen toujours feu-doré resplendissant. Tête aussi large que le pronotum, couverte de points médiocres, peu serrés, profonds, subréticulés; cavité faciale striée transversalement, largement évasée; antennes

noirâtres, premier article vert ou bleu. Pronotum subparallèle, légèrement déprimé au milieu du bord antérieur, la ponctuation non réticulée; mesonotum ponctué comme le pronotum, excepté dans la partie postérieure de l'aire médiane où les points sont gros et réticulés; mésopleures grossièrement réticulées, les points à fond plat; écailles à reflets bronzés ou vert-bleuâtre en avant; ailes fortement enfumées, hyalines à la base; écusson déprimé à sa base, ponctué subréticulé, les points moins gros, moins profonds et généralement moins serrés sur le disque antérieurement; postécusson grossièrement réticulé; les angles posticolatéraux du métathorax à pointe longue, étroite, aiguë, divariquée. Pattes et dessous du corps bleus ou vert-bleuâtre; tarses roussâtres. Abdomen couvert de points fins, peu serrés, ceux du troisième segment un peu plus gros; troisième segment régulièrement arrondi, angles latéraux spinoïdes, une légère dépression transversale près du bord apical. Ventre noir, couvert de points très fins et serrés, très rarement on remarque quelques légers reflets métalliques; troisième segment, chez la ♀, muni d'une carène médiane longitudinale, devenant plus forte vers le bord apical. ♀♂ Long. 6-8 mill (Sec. sp. typ.!).

Gerstaeckeri, CHEVRIER.

Parasite des *Philanthus coronatus*, F. et *apivorus*, Latr.

Obs. — Il se distingue de l'*H. lucidulum*, F. ♂ par sa forme allongée; le pronotum long, à ponctuation formée de points nets, profonds, non réticulés; par la pubescence courte et plus raide.

PATRIE : Commun surtout dans le centre et le nord de l'Europe : France, Belgique, Suisse, Allemagne, Italie, Transcaucasie, etc.

Var. *rufipes*, nov. var. Diffère du type par l'avant-corps à reflets violacés, les antennes, les pattes, les écailles, les nervures des ailes et le ventre roux. —

PATRIE : Sardaigne (Gribodo). Rufinisme ♀.

ESPÈCE D'HEDYCHRUM

RESTÉE INCONNUE

H. Frivaldskyi, MOCSARY. Grand, large et robuste, à pubescence éparsse; tête et thorax teintés de bronzé et de violet; cavité faciale profonde, violette, couverte de stries transversales fines et serrées; antennes grêles, roux-testacé, le troisième article médiocre, à peine de moitié plus long que le quatrième, plus court que les quatrième et cinquième réunis; joues presque nulles, linéaires; ponctuation du vertex un peu plus dense, celle du thorax et de l'écusson plus espacée; postécusson peu gibbeux, scrobiculé; angles posticolatéraux du métathorax forts, triangulaires, aigus; mésopleures à points épais et denses; abdomen violet-pourpre-doré, les deux premiers segments à ponctuation éparsse, assez profonde, le troisième à points subrugueux plus denses, avec de larges intervalles lisses; base du premier segment lisse et polie, largement et triangulairement excisée; troisième segment déprimé convexe avec une large marge apicale assez large d'un testacé obscur, le centre médiocrement excisé, les côtés profondément excisés en forme d'arc, les angles latéraux aigus. Ventre noir de poix, brillant; pattes bleues, les genoux, l'extrémité des tibiae et les tarses roux-testacé; ailes subhyalines, enfumées largement à l'extrémité, les nervures brunes; écailles roux-brun. ♂ Long. 9^m.

PATRIE: Territoire de la mer Caspienne (Mocsary).

3 Tribu. — Euchrysididae

Caractères. — Corps de taille petite, médiocre, moyenne ou grande, de forme très variable. Vertex toujours plus ou moins

épais; les côtés de la tête derrière les yeux jamais dilatés; joues de longueur variable, parallèles ou convergentes en avant, parfois formant une sorte de bec; les yeux plus ou moins développés, toujours grands, parfois occupant plus des deux tiers de la largeur de la face. Mandibules falciformes, simples ou avec une petite dent plus ou moins forte; mâchoires de grandeur très variable, quelquefois assez allongées, bilobées, le plus souvent arrondies; palpes labiaux de trois articles; palpes maxillaires de cinq articles. Pronotum transversal, ordinairement avec un petit sillon plus ou moins court au milieu du bord antérieur; mesonotum divisé longitudinalement en trois aires plus distinctes; postécusson convexe ou gibbeux, ou conique plus ou moins aigu, parfois terminé en lame creusée en dessus ou carénée; les épisternum du mésothorax toujours visibles; les mésopleures de forme et de sculpture très variables, convexes ou avec des carènes ou des dents, le disque ordinairement avec un sillon médian longitudinal partant des ailes et un sillon transversal situé un peu en dessous. Les épisternum du métathorax conformés assez irrégulièrement et toujours formant chacun un angle plus ou moins fort, précédant ceux des métapleures et dans le même plan qu'eux, généralement la suture postérieure n'aboutit pas tout à fait à la suture des mésopleures. Les angles postico-latéraux du métathorax constamment plus ou moins développés et de forme variable; les stigmata métathoraciques grands, transversaux, toujours situés en dessous des angles postico-latéraux. Hanches et cuisses médiocres; ongles des tarses toujours simples. Les ailes étroites, allongées; les supérieures avec les cellules brachiale, costale et médiane complètes, les cellules anale et troisième discoïdale subcomplètes, la cellule radiale incomplète ou complète; la première discoïdale complète ou incomplète; les inférieures avec les nervures costale et anale, parfois aussi avec des traces des nervures radiale, médiane et cubitale. Abdomen avec trois segments visibles; le ventre toujours concave.

Cette tribu est très homogène et c'est elle qui renferme le plus grand nombre d'espèces, tant pour la faune admise dans cet ouvrage que pour celle du globe.

TABLEAU DES GENRES

- | | | |
|---|---|---|
| 1 | Première cellule discoidale des ailes supérieures incomplète.
G. 1. — Chrysogona , FOERSTER. | |
| — | Première cellule discoidale des ailes supérieures complète. | 2 |
| 2 | Corps toujours de grande taille; yeux occupant plus des deux tiers de la largeur de la face; épistome prolongé en un long bec à côtés subparallèles.
G. 5. — Stilbum , SPINOLA. | |
| — | Corps de taille variable; yeux n'occupant jamais plus des deux tiers de la largeur de la face; épistome jamais prolongé en un long bec à côtés subparallèles. | 3 |
| 3 | Cellule radiale des ailes supérieures très incomplète, ouverte au moins d'un tiers de sa longueur présumée; marge apicale du troisième segment abdominal entière ou bordée de fines aspérités saillantes.
G. 2. — Spinolia , DAHLBOM-BUYSSON. | |
| — | Cellule radiale des ailes supérieures complète ou n'étant jamais ouverte de plus d'un quart de sa longueur; marge apicale du troisième segment abdominal jamais bordée de fines aspérités saillantes. | 4 |
| 4 | Troisième segment abdominal entier ou ondulé ou bien muni d'angles ou de dents, ces dernières au nombre de 1 à 6.
G. 4. — Chrysis , LINNÉ. | |
| — | Troisième segment abdominal denticulé en scie.
G. 3. — Euchroeus , LATREILLE. | |

1^{er} GENRE. — **CHRYSOGONA**, FOERSTER

χρῶσις, d'or; γῶνος angle

(Pl. XVIII)

Corps de petite taille, allongé, ailes supérieures avec la première cellule discoidale à peine simulée, mais sans nervure distincte, la cellule radiale non fermée complètement ou complète, jamais ouverte d'un tiers de sa longueur. Abdomen allongé; marge apicale du troisième segment crustacée comme le reste du segment, une série antéapicale de fovéoles.

Derniers segments abdominaux de la femelle normaux; baguettes allongées, crochets des mâles larges, conjugués; les te-

nettes linéaires, aussi longues que les volsella, celles-ci larges; les branches du forceps larges et courtes.

Ce genre est pauvre en caractères distinctifs; il diffère du genre *Chrysis* uniquement par la première cellule discoïdale des ailes supérieures qui est indistincte. Foerster l'a établi simplement sur ce caractère. Les espèces reconnues lui appartenir sont encore très peu nombreuses. En Europe il y en a trois espèces de signalées, dont une seule est bien connue, les deux autres n'ont jamais été retrouvées.

— Corps de petite taille, allongée, subparallèle, entièrement bleu-verdâtre ou vert-bleuâtre, à teinte mate; pubescence cendré-blanchâtre, peu abondante, subdressée, fine; on distingue parfois des reflets vert-doré sur le pronotum, les aires latérales du mesonotum, les côtés des segments 1 et 2 de l'abdomen, la marge apicale du troisième segment et aussi sur les pattes et le ventre. Tête plus large que le pronotum, épaisse, couverte de points médiocres, serrés, subréticulés, ruguleux; cavité faciale subcarrée, creusée, ponctuée-coriacée sur les côtés, striée transversalement au milieu, terminée en haut par une carène transversale aiguë, ondulée, souvent à teinte dorée; joues très courtes; mandibules simples. Antennes courtes, noirâtres ou brun-noir, premier et deuxième articles verts, le deuxième quelquefois avec des reflets dorés. Pronotum court, transversal, assez convexe, avec une impression longitudinale au milieu, la troncature antérieure abrupte, ponctuation subrégulière, médiocre, serrée, subréticulée subruguleuse, mesonotum ponctué de même; écusson à points moins serrés; postécusson convexe, plus profondément et grossièrement ponctué-réticulé; angles posticolatéraux du métathorax à pointe assez forte, subaiguë, re-

courbée en arrière. Mésopleures ponctuées-réticulées avec les sillons bien marqués, l'aire inférieures sans dent, ni carène. Ecaillés bleues, ailes presque hyalines. Pattes vert-bleuâtre, extrémité des tibias et tarses roussâtres, le premier article des tarses plus clair, parfois subtestacé chez le mâle, mais les derniers articles toujours brunis chez les deux sexes. Abdomen obovale, peu convexe, premier segment à points assez gros, assez serrés, subréticulés, avec une légère carène longitudinale, noirâtre; deuxième segment souvent avec une tache discoidale noir-bleuâtre, la ponctuation plus fine, subruguleuse; troisième segment déprimé transversalement au milieu, ovale, très légèrement renflé avant la série antéapicale, à points assez serrés comme sur le deuxième segment, une très légère carène médiane longitudinale partage la série antéapicale; série antéapicale ordinairement bleu-vif, profonde, 16 fovéoles arrondies, confluentes parfois, ouvertes; marge apicale arquée-arrondie au centre avec l'apex plus ou moins légèrement sinué, une petite dent dirigée en arrière et plus ou moins forte se distingue de chaque côté près de la naissance de la série antéapicale, les côtés du segment longs, rectilignes. Ventre vert-bleuâtre ou vert-gai avec une tache noire de chaque côté de la base du deuxième segment. ♂♀. Long. 3 1/2-6^{mm}.

Le mâle diffère de la femelle par sa couleur plus verte, un peu moins mate, le troisième segment abdominal moins déprimé sur le disque, avec l'apex plus vaguement sinué et les dents latérales plus obtuses; les tarses toujours clairs.

Assimilis, SPINOLA.

Obs. — On trouve des individus atteints de rufisme particulièrement aux pattes, aux antennes, aux écaillés et dans la nervulation des ailes.

PATRIE : Assez répandue en Europe. France, Espagne, Italie, Algérie, Egypte, Syrie, Russie, Caucase, etc.

ESPÈCES DE CHRYSOGONA

RESTÉES INCONNUES

C. soluta, DAHLBOM. — Etroite, linéaire, longue à peine de deux lignes décimales, densément ponctuée et pointillée, subcoriacée, peu brillante, violacée, avec une ligne transversale sur le vertex, la marge apicale des segments 1 et 2 de l'abdomen, les fémurs et les tibias des deux côtés verts, les pieds d'ailleurs bruns, la cavité faciale de la tête non marginée en haut, l'occiput inerme, la marge latérale du troisième segment légèrement flexueuse, les cellules discoïdale et radiale des ailes incomplètes.

Très voisine de la *C. nitidula* et lui ressemblant beaucoup, mais elle s'en distingue facilement par le corps beaucoup plus court et plus étroit, violacé avec les endroits bleu-verdâtre indiqués ci-dessus dans la diagnose, la cavité faciale de la tête non marginée, l'occiput inerme, les cellules discoïdale et radiale des ailes incomplètes, la tête et le thorax à ponctuation médiocre ou presque ponctués-coriacés.

Vertex verdâtre transversalement près des ocelles; une teinte verte se présente aussi sur le dorsulum du pronotum, sur le metanotum et la poitrine; mais la couleur fondamentale de ces pièces est violacée. Cavité faciale brillante, pointillée-coriacée, bleue en haut, l'extrémité verdâtre; clypeus médiocre, transversal, brillant, vert, avec quelques points épars, le disque légèrement convexe, la marge apicale très légèrement arquée-émarginée au centre. Antennes comme chez la *C. nitidula*. Labre semilunaire, médiocre, subrenflé, pubescent, testacé-brunâtre. Mandibules vertes à la base, testacé-brunâtre à l'extrémité. Thorax cylindrique, les angles postico-latéraux petits, coriacés-ponctués, subaigus, triangulaires. Ailes hyalines à nervures brunes; la nervure transverso-médiane manque à moitié au milieu, entre la nervure radiale qui est plus forte et la nervure cubitale qui commence un peu, de telle sorte que la cellule discoïdale est incomplète; cellule radiale lancéolée-acuminée, médiocrement ouverte à l'extrémité. Abdomen linéaire, un peu plus long que le thorax, mais de même largeur que celui-ci, convexe

sur le dorsulum, les segments 1 et 2 densément pointillés, la marge apicale brillante bleu-verdâtre, le premier violacé, le deuxième noir-bronzé et un peu pourpre, une ligne médiane subtilement carénée; troisième segment plus densément et finement pointillé, noir-bronzé à la base, brillant, bleu à l'extrémité, la série antéapicale, les dents et la marge latérale comme chez la *C. nitidula*, Var. A. Ventre vert-bleu. ♂.

Obs. — Je suis persuadé que cet insecte n'est point un *Chrysogona*, mais bien un individu anormal de *Chrysis nitidula*, F. En effet, j'ai vu une *C. nitidula* atteinte de rufinisme, ayant la cavité faciale très indistinctement carénée et la base des segments abdominaux noire. J'ai rencontré également deux exemplaires de la même espèce Fabricienne ayant une des ailes supérieures avec la nervure cubitale manquant au milieu du côté antérieur de la première cellule discoidale.

PATRIE : Suède.

C. gracillima, FOERSTER. — Vert, subbleuâtre : l'abdomen doré peu brillant, densément ponctué, le premier segment avec les intervalles garnis de points plus petits, serrés; anus obtus; pattes vertes avec les tarses bruns; ailes hyalines, nervures brunes, la cellule radiale fermée, la nervure radiale légèrement courbée. ♂ 5^m.

Tête et thorax de cette très remarquable espèce colorés comme chez la *Chrysis ignita* L., ainsi d'un vert profond et encore d'un vert-bleu avec un faible reflet violet, spécialement sur le vertex, l'occiput, l'aire médiane du mesonotum et sur le metanotum. L'abdomen doré-brillant, mais l'éclat est affaibli par la ponctuation très serrée. Antennes noir-brun, le scape vert avec l'extrémité jaune d'or brillant, de même les deux premiers articles du funicule or-brillant. Sur le front se trouve seulement un très faible vestige de carène transversale, tandis que chez la *C. ignita* elle est toujours distincte. Les joues étroites avec une carène aiguë se dirigeant en haut. Le mesonotum à ponctuation grosse et épaisse, les intervalles avec une fine ponctuation. Pattes vertes, les tarses noir-brun. Ailes hyalines claires, la nervulation brunâtre, la nervure marginale postérieure plus obscure, la nervure basilaire un peu plus pâle, presque jaunâtre. La cellule radiale entièrement fermée et la nervure radiale faiblement sinuée, non comme chez la *C. ignita* qui l'a presque anguleuse. La première cellule discoidale à l'extrémité non fermée, largement ouverte et la première nervure récurrente n'atteint pas la moitié, le rudiment de celle-ci part de la nervure médiane. Abdomen à ponctuation serrée, le premier segment avec les points à peine plus gros que sur le deuxième, et les intervalles à ponctuation très épaisse et plus fine. Sur le deuxième segment cette ponctuation plus fine manque presque entièrement, et la ponctuation uniformément grosse saute aux yeux; chez la *C. ignita*, le deuxième segment ne manque jamais de points plus fins. Le troisième segment n'a pas la ponctuation plus serrée que le deuxième, mais elle est épaisse en avant de la marge postérieure avec la fossette trans-

versale habituelle qui caractérise le genre *Chrysis*. La marge postérieure du même segment faiblement et presque indistinctement échaneré au milieu et de chaque côté.

PATRIE : Allemagne : Herrstein.

2° GENRE. — *SPINOLIA*, DAILLON-BUYSSON

Spinola, nom propre

(Pl. XIX)

Corps de taille médiocre, moyenne ou grande, large, robuste, convexe. Tête beaucoup plus large que le pronotum ; yeux très convexes ; front déprimé, plus ou moins ponctué-strié longitudinalement ; languette plus longue que chez la plupart des *Chrysis*, pliée en deux ; écusson élevé sur les bords, déprimé sur le disque ; postécusson parfois couvert de fortes aspérités saillantes, formées par les intervalles de la ponctuation.

Ailes supérieures avec la cellule radiale ouverte au moins d'un tiers de sa longueur présumée, première cellule discoidale complète, avec des nervures très distinctes.

Abdomen large : troisième segment avec une série antéapicale de fovéoles plus ou moins distinctes, la marge apicale entière ou bordée de fines aspérités saillantes, les côtés de ce segment toujours munis d'un angle ou d'une petite dent dirigée en arrière-située à la naissance de la marge apicale.

Le quatrième segment ventral des femelles épaissi au milieu du bord apical, avec de fortes soies très serrées ; le cinquième segment ventral terminé de chaque côté par un fort crochet corné, plus ou moins courbé ; le cinquième segment dorsal sillonné dans sa longueur et portant de chaque côté sur son bord, une série de fortes aspérités cornées, plus ou moins unciformes, à pointe relevée en dessus ; le sixième segment dorsal acuminé, épaissi et sillonné au milieu dans sa longueur ; les baguettes assez larges.

Le mâle a les derniers segments abdominaux normalement conformés ; les crochets pliés en deux, sont conjugués, à pointe

ordinairement un peu divariquée; volsella plus ou moins courbées, brusquement étroites dans le tiers supérieur; tenettes aussi longues que les volsella, linéaires-aiguës; branches du forceps larges. Le couvercle génital triangulaire.

Comme on le voit, ce genre compris ainsi est bien distinct des *Chrysis* proprement dites. La conformation de la cellule radiale, du troisième segment abdominal, la forme du corps large et trapu font penser de suite aux *Hedychrum*. Les particularités que l'on distingue sur les segments protractiles des femelles sont aussi très curieuses. Plus loin nous verrons que les femelles des *Stilbum* ont ces mêmes segments très bizarrement armés.

Les *Spinolia* sont dispersées dans toute l'Europe, mais sont toutes rares. Elles ont souvent été capturées en été sur les ombellifères.

- | | | |
|---|---|---|
| 1 | Bordure de la marge apicale du troisième segment abdominal garnie de fines aspérités saillantes. | 2 |
| — | Bordure de la marge apicale du troisième segment abdominal sans aucune aspérité. | 4 |
| 2 | Thorax sans partie feu; ventre non feu-doré. | 3 |
| — | <p>Thorax avec le pronotum et l'écusson au moins avec des reflets feu ou cuivré; ventre feu-doré.</p> <p>— Corps de grande taille, large, robuste, bleu ou vert-bronzé ou encore vert-noirâtre-bronze-cuivré, avec le front, le pronotum, deux lignes sur le mesonotum, l'écusson et l'abdomen feu-doré plus ou moins cuivré; pubescence longue, cendrée. Tête plus large que le pronotum, ponctuation petite, très serrée, coriacée, ruguleuse, irrégulière, devenant un peu plus grosse sur le front et formant des stries longitudinales irrégulières; cavité faciale bleu-vif, presque plane, canaliculée au milieu, densément ponctuée, les points confluent et formant des stries conver-</p> | |

gentes des deux côtés au milieu et un peu en remontant, terminée en haut sans marge ni carène, simplement avec une légère impression à côté de chaque œil et au milieu un petit bouton noir terminant le sillon longitudinal de la face, joues excessivement courtes, presque nulles; clypeus grand, bosselé au milieu; mandibules bidentées. Antennes brun-roussâtre, les deux premiers articles et la base du troisième verts, le troisième brun sur le reste, avec une fine pubescence soyeuse, argentée, long comme les deux articles suivants réunis. Pronotum long, à côtés parallèles, déprimé en-dessus, la truncature antérieure vert-bleu, déclive, large; un sillon large et vert-bleu au milieu du bord antérieur, les angles antérieurs subaigus à pointe légèrement divariquée, ponctuation assez grosse, profonde, ruguleuse, subréticulée, les intervalles finement pointillés; mesonotum à ponctuation un peu plus réticulée, les intervalles plus petits et plus saillants; écusson élevé, à points gros, réticulés, les intervalles très saillants, ruguleux, le milieu de la suture antérieure béant; postécusson petit, convexe, très profondément ponctué-réticulé, les intervalles formant de fortes aspérités saillantes; angles posticolatéraux du métathorax larges, divariqués, triangulaires, largement obtus; mésopleures avec le disque bleu-vert ou parfois un peu cuivré, densément ponctuées-coriacées, le sillon médian longitudinal peu apparent, le sillon transversal complet, l'aire inférieure obtusément conique en dessous, mais plane du côté extérieur, ce plan ponctué-réticulé au milieu et caréné tout autour en forme de cintre. Pattes bleu-vert, tarses roussâtres; écailles vertes; ailes assez enfumées avec un espace discoïdal.

hyalin. Abdomen plus long que l'avant-corps, assez convexe, caréné au milieu dans toute sa longueur, couvert de points fins, serrés, rugueux, coriacés, entremêlés de quelques autres encore plus petits, la bordure apicale des deux premiers segments lisse, amincie, subscarieuse, précédée d'une marge finement ponctuée : premier segment long, aussi long au milieu que sur les côtés, troncature antérieure bleu-vert, abrupte, fortement sillonnée au milieu ; deuxième segment avec les angles posticolatéraux arrondis ; troisième segment long, arrondi-subtronqué, régulièrement convexe sur le disque, les côtés très longs, presque droits : série antéapicale peu profonde, 16-18 fovéoles petites, arrondies, rapprochées mais séparées ; marge apicale étroite, bronzée sur le bord apical, à ponctuation peu serrée, la bordure extrême garnie de petites aspérités irrégulières, denticuliformes ; de chaque côté à la naissance de la marge apicale, une petite dent dirigée en arrière. Ventre feu-doré un peu verdâtre à la base, le deuxième segment avec deux taches noires. ♂ Long. 10-11^{mm}.

La ♀ diffère du mâle par sa teinte plus bleuvif sur l'avant corps, le front peu ou point strié, la cavité faciale plus large, ponctuée-coriacée sans stries, les antennes brun-noirâtre, le troisième article antennaire plus long, les tarses brun-roussâtre, le premier article un peu bronzé ; par le deuxième segment abdominal plus convexe dans sa partie postérieure, par le troisième segment en forme d'ogive, subtriangulaire, légèrement déprimé avant le petit renflement qui précède la série antéapicale ; par la série antéapicale profonde, en forme d'ogive, carénée au milieu ; la marge apicale plus large,

le bord extrême seul noir-bronzé, les aspérités plus fortes ; oviscapte brun. ♀. **Magnifica**, DAHLBOM.

Obs. — Elle a été prise butinant sur des ombelles de *Laserpitium gallicum*, Banh. d'un coteau très ensoleillé (Dr Guédél).

PATRIE : Espagne, France, Piémont.

- 3** Ventre vert-gai subdoré ; fouet des antennes roux ; premier segment abdominal vert un peu doré. — Corps de grande taille, très robuste ; tout l'avant-corps bleu-vert, la face et le mesonotum bleu-vif, deuxième segment abdominal doré-verdâtre avec la base plus verte, troisième segment cuivré. Semblable à la *S. magnifica* Dahlb. dont elle ne diffère que par le coloris, le fouet des antennes plus roux, la ponctuation thoracique plus grosse et plus régulière ; le pronotum convexe en dessus, à côtés moins parallèles, les angles antérieurs moins droits, la troncature antérieure déclive ; par l'écusson moins convexe ; par les pattes vert-doré avec les tarses, tout le dessous des pattes postérieures et le dessous des hanches intermédiaires roux-subtestacé ; par le ventre vert-gai subdoré avec les segments marginés de scarieux-roux ; par l'abdomen moins convexe, à ponctuation moins fine et moins serrée, les intervalles très finement pointillés, le troisième segment régulièrement arrondi transversalement, nullement ovale, l'extrême bordure, de même que les angles latéraux, scarieux-hyalins, les fovéoles à fond scarieux-hyalin. ♂ Long, 12^m. (Sec. sp. typ.!) **Morawitzi**, MOCSARY.

PATRIE : Territoire transcaspien ; Krasnowodsk (Mocsary).

— Ventre bleu ou vert-bleu ; fouet des antennes noirâtre ; premier segment abdominal feu-doré ou feu grenat-violacé. — Corps de taille pres-

que grande, large, robuste, bleu-vif en dessous, avec le vertex et le dessus du thorax bronzé-cuivré sombre, l'abdomen feu-doré, souvent violacé; pubescence d'un roussâtre très clair ou blanchâtre. Semblable à la *S. magnifica* Dahlb., mais différente, en outre de son coloris, par la cavité faciale sans stries, les antennes brun-foncé, les yeux beaucoup plus saillants, globuleux; par le pronotum moins long, à troncature antérieure concolore, abrupte, les angles antérieurs droits, sans pointe divariquée; par la ponctuation thoracique plus fine, réticulée, avec les intervalles saillants; le postécusson très brièvement conique-obtus, avec les aspérités plus fortes; les angles postico-latéraux du métathorax recourbés en arrière, subobtus; les tarses d'un brun un peu clair à l'extrémité, le premier article noirâtre, légèrement bronzé; par la ponctuation abdominale médiocre, profonde, assez serrée, mais non coriacée; la bordure apicale des deux premiers segments abdominaux beaucoup plus étroite, non subscariée, et non précédée d'une marge de petits points plus fins; par le troisième segment régulièrement arrondi, plus court; la série antéapicale très peu profonde, les fovéoles presque nulles, peu visibles. ♂ Long. 8-9^{mm} (sec. sp. typ.).

La ♀ diffère du mâle par le tiers extrême des antennes roussâtre, l'abdomen un peu moins large, plus allongé, le troisième segment elliptique-allongé-subogival; par la série antéapicale un peu plus accusée et de la même forme que le segment; par la marge apicale un peu plus large, plus bronzée, légèrement convexe, la bordure extrême à denticules moins distincts.

Insignis, LUCAS.

PATRIE : Algérie.

4

Corps entièrement bleu sans aucune partie feu. — Corps de taille presque petite. court, trapu, assez large, pubescence courte, peu abondante, blanc-cendré. Entièrement bleu-indigo plus ou moins foncé ou bleu-vif, ou encore bleu-vert, parfois avec des teintes violacées. Tête, vue de face, plus large que longue, beaucoup plus large que le pronotum; vertex à points fins, très serrés, coriacés, subréticulés; front à points plus gros, subconfluents longitudinalement, rugueux, avec une vague petite carène ondulée, transversale, en avant du premier ocelle; cavité faciale presque plane, densément et finement ponctuée-coriacée très régulièrement sur toute la surface; joues très courtes, parallèles, de la longueur du deuxième article antennaire; yeux très grands, très convexes; clypeus concolore, grossièrement ponctué, tronqué-subsinué au sommet; mandibules bidentées; antennes grêles, brun-noirâtre, les deux premiers articles bleu-indigo ou violacé-bronzé ou bleu ou vert, le troisième à peine plus long que le quatrième. Pronotum court, convexe transversalement et antérieurement, troncature antérieure concolore, peu abrupte, une vague dépression au milieu du bord antérieur; ponctuation des pro-et mesonotum fine, serrée, subcoriacée, irrégulière, entremêlée de quelques points un peu plus gros, lesquels sont parfois plus nombreux sur le pronotum. Ecusson peu élevé, avec la suture antérieure profonde et béante, ponctuation comme celle du mesonotum mais un peu plus grosse, parfois subréticulée: postécusson convexe, ponctué-subréticulé, à points médiocres, serrés; angles postico-latéraux du métathorax grossièrement ponctués, assez forts, à pointe subaiguë, légèrement diva-

riquée; mésopleures finement et densément ponctuées-coriacées, un sillon transversal en dessous et, après le sillon, un angle assez fort, très saillant, presque plan extérieurement et étroitement rebordé tout autour; écailles concolores au thorax, ponctuées éparsément, les intervalles très finement striés concentriquement; ailes hyalines, à nervures brun-roussâtre; pattes concolores, tarses brun-roussâtre. Abdomen largement ovale, assez convexe; premier segment court, à points fins, espacés, irréguliers, peu profonds, les intervalles presque lisses ou imperceptiblement chagrinés, la troncature antérieure concolore, avec un sillon évasé au centre et des points médiocres, espacés, les intervalles sont finement chagrinés ou striés transversalement et la bordure apicale du segment est à points plus fins et plus serrés; deuxième segment avec une légère carène médiane longitudinale, plus forte antérieurement, la ponctuation fine, espacée, les intervalles presque lisses ou imperceptiblement chagrinés, la partie postérieure du segment légèrement renflée; troisième segment subtriangulaire-arrondi ou ogival, ponctuation comme sur les autres segments, mais beaucoup plus serrée et un peu plus profonde, le disque légèrement déprimé, puis très légèrement renflé avant la série antéapicale, une vague carène médiane dans la longueur, côtés du segment médiocres, subrectilignes; série antéapicale assez creusée, séparée au milieu par la carène médiane, composée de douze fovéoles médiocres, ouvertes, arrondies, très espacées, les intervalles très finement pointillés; marge apicale concolore, finement ponctuée, très légèrement renflée en bourrelet près du bord extrême qui est subscarieux ou hyalin,

vaguement ondulé irrégulièrement, l'apex porte un petit sinus parfois nul à la naissance de la marge; de chaque côté on distingue un angle continu avec les côtés du segment et à pointe dirigée en arrière, souvent scarieuse. Ventre concolore, taché de noir : oviscapte brun. ♀ Long. 4 1/2-6 1/2^{mm}.

Le ♂ diffère de la femelle par le front fortement strié longitudinalement, les antennes d'un brun moins foncé, le troisième segment abdominal court, largement tronqué-arrondi transversalement, la marge apicale très courte, scarieuse sur le bord dans toute sa longueur. **Unicolor**, DAHLBOM.

PATRIE : Hongrie méridionale ; Mecklenburg, dunes de la mer Baltique ; Russie, Lepssinsk.

— Au moins l'abdomen feu ou feu-cuivré.

5

5

Tout le dessus du corps franchement feu-doré ; angles postico-latéraux du métathorax subtronqués, à pointe obtuse un peu recourbée en arrière ; écailles d'un beau feu-doré. — Corps de taille médiocre, robuste, convexe, assez large, entièrement feu-doré ou doré-cuivré, parfois un peu verdâtre, sauf la face, les côtés de la tête, le dessous du thorax, les pattes et le métathorax qui sont bleu-vif ou bleu-vert ; pubescence longue, blanchâtre, dressée. Tête plus large que le pronotum ; vertex à points fins, profonds, coriacés, ruguleux ; front vert-doré, à points moins profonds, subréticulés ; cavité faciale bleu-vif, large, très peu profonde, évasée, non marginée, mais convexe en haut, densément ponctuée-coriacée sur toute sa surface ; au milieu les points sont un peu confluent transversalement ; yeux grands, très saillants ; joues très courtes, parallèles, pas plus longues que le deuxième article antennaire ; clypeus vert-doré en avant, plan sur le disque, tronqué

transversalement avec une marge déprimée dans toute la partie apicale; mandibules bidentées; antennes noir-brun, les deux premiers articles et le dessus du troisième vert-bleuâtre, le troisième article court, beaucoup plus court que les deux suivants réunis. Pronotum très court, transversal, subrectangulaire, avec une légère ligne déprimée en forme de sillon dans toute sa largeur, parallèlement au bord postérieur, un assez fort sillon médian au bord antérieur, la troncature abrupte, bleu-vert, la ponctuation médiocre, très serrée, assez profonde, ruguleuse-coriacée. Mesonotum à ponctuation un peu plus fine; écusson assez fortement et brusquement saillant avec une dépression au milieu du disque, les points un peu plus forts que sur le pronotum, plus profonds, très ruguleux, la suture antérieure profonde et béante; postécusson brièvement conique-obtus, à ponctuation plus grosse, mais très profonde, les intervalles formant presque des aspérités; angles postico-latéraux du métathorax longs, larges; écailles feu-doré; ailes légèrement enfumées; tarses roussâtres. Mésopleures ponctuées-subréticulées, subruguleuses, un sillon transversal en dessous avec l'aire inférieure creusée et formant à l'extrémité un petit angle. Abdomen court, large, assez convexe, obovale, à ponctuation fine, serrée, subcoriacée, les intervalles imperceptiblement chagrinés; premier segment avec une étroite bordure [apicale, lisse, brillante, la troncature antérieure vert-bleu-doré, fortement striée-ridée en relief de chaque côté dans le sens de la longueur; deuxième segment avec une forte carène médiane vers la base à teinte grenat-violacé et imperceptiblement chagrinée; troisième segment ovale-subogival, très légèrement déprimé sur le disque

et très faiblement renflé avant la série antéapicale ; côtés du segment très courts, subrectilignes ; série antéapicale peu creusée, composée de 16 fovéoles environ, médiocres, arrondies, séparées ; marge apicale ponctuée presque aussi fortement que le disque, mais éparsément ; les intervalles imperceptiblement chagrinés ; elle est étroite, concolore, allant en diminuant insensiblement de largeur jusque près de sa naissance, de chaque côté, où elle forme une faible dent ; la bordure extrême noir-bronzé. Ventre feudoré, taché de noir ; troisième segment feugrenat, couvert d'une épaisse ponctuation fine, assez profonde ; oviscapte brun-roux. ♀ Long. 7-7 1/2^{mm}.

Le ♂ diffère de la femelle par son corps plus trapu, plus court, le front bleu à points confluent-rugueux dans le sens de la longueur, les ailes presque hyalines ; par l'abdomen plus court, à ponctuation plus profonde, moins serrée, irrégulière, nullement coriacée, les intervalles lisses ; pas de carène médiane sensible, le troisième segment très court, très largement tronqué-subarrondi, le disque régulièrement convexe, la série de fovéoles presque rectiligne-transversale, la marge apicale étroite, avec la petite dent simplement sous la forme d'un angle obtus ; par le ventre vert doré, le dernier segment largement pellucide-scarieux sur tout le bord apical. **Dournovi**, RADOSZKOWSKY.

PATRIE : Algérie, Syrie, Arménie, Caucase.

— Thorax non franchement doré, plus ou moins cuivré ou bronzé.

6

6

Tout le dessus de l'avant-corps feu-cuivré, le dessous bleu, l'abdomen feu-doré très légèrement cuivré ; ponctuation abdominale à points

irrégulièrement rapprochés, les intervalles plus finement pointillés. — Corps de taille moyenne, large, robuste, à pubescence grise. Tête plus large que le pronotum, bleu-vif avec le dessus cuivré-feu, les points petits, assez serrés, coriacés, ruguleux ; cavité faciale plane, ponctuée-coriacée, le front légèrement déprimé, ridé longitudinalement ; joues non parallèles, très courtes, moins longues que le deuxième articles antennaire ; clypeus un peu cuivré-bronzé sur le disque ; antennes brunes, légèrement marron en dessous, premier article bleu, le deuxième vert, le troisième plus court que les deux suivants réunis. Pronotum court, légèrement et étroitement déprimé sur une ligne transversale parallèle au bord postérieur, troncature antérieure abrupte, un sillon au milieu du bord antérieur ; ponctuation des pro- et mesonotum médiocre, serrée, subréticulée, ruguleuse, irrégulière. Ecusson saillant, déprimé sur le disque, ponctué-réticulé ; postécusson vert-gai un peu cuivré, convexe, ponctué-réticulé, les intervalles saillants, simulant des aspérités ; métathorax bleu-vert, les angles posticolatéraux larges, triangulaires, subaigus ; mésopleures bleu-vert à points plus petits, serrés ; pas de sillon médian longitudinal, le transversal visible, l'aire inférieure étroite, à disque plan et carénée tout autour. Pattes bleues, tarses brun-roussâtre, le premier article brun-foncé ; écailles vert-gai, ailes légèrement enfumées. Abdomen court, large, convexe, couvert de petits points assez profonds ; une ligne médiane longitudinale lisse, ou à points plus fins, se distingue sur les deux premiers segments ; premier segment à troncature vert-gai-subdoré ; deuxième segment plus convexe, engainant à sa

partie postérieure; troisième segment plus feu, très court, transversal, régulièrement convexe sur le disque, à points plus rapprochés, les côtés du segment presque droits; série antéapicale légèrement creusée, à nombreuses fovéoles ponctiformes, obsolètes, peu visibles, un peu vertes; marge apicale très courte, finement ponctuée, régulièrement arrondie, un léger sinus à l'apex, les dents latérales très courtes. Ventre vert-cuivré, le premier segment un peu bleu sur les bords, le deuxième taché de noir-bleu de chaque côté. ♂ Long 8^{mm}. (sec. sp. typ!).

Rogenhoferi. MOCSARY.

Obs. — Diffère de la *S. Dournovi*, Rad. par son coloris cuivré, les antennes avec le troisième article à base non métallique, les angles posticolatéraux du métathorax largement triangulaires, subaigus, par les écailles vertes et par son corps large et trapu.

PATRIE : Grèce, Attique (Kohl).

— Tout le dessus du corps cuivré-verdâtre-bronzé, le dessous verdâtre; ponctuation abdominale régulièrement serrée, uniforme, sans intervalles pointillés. — Semblable à la *S. Rogenhoferi* Mocs. dont elle diffère par la taille plus petite, le coloris, la ponctuation thoracique plus fine, plus serrée, coriacée; par le postécusson à points un peu moins fins et sans intervalles ruguleux simulant des aspérités; par les angles posticolatéraux du métathorax petits, recourbés en arrière, subaigus; les ailes hyalines, la ponctuation de l'abdomen très fine, assez serrée. Le troisième segment abdominal est ovale, régulièrement convexe sur le disque, la série antéapicale sulciforme, à fovéoles très petites, la bordure apicale de la marge est hyaline scarieuse, lisse, sans aspérités, les angles

latéraux très petits. Ventre verdâtre, taché de noir. ♀ Long. 5 1/2^{mm}. (sec. sp. typ!).

Chalcites, Mocsary.

PATRIE. Russie méridionale, Sarepta (D^r de Schulthess-Rechberg).

ESPÈCE DE SPINOLIA RESTÉE INCONNUE

S. Gestroi, Gribodo. Robuste, tête et thorax d'un cuivré-doré, çà et là verdissant, l'abdomen pourpre-doré en dessus, bleu obscur en dessous; la face, la poitrine et les pattes vertes; clypeus grand, subcarré, s'avancant en avant, profondément émarginé antérieurement; tête et thorax à ponctuation presque épaisse; l'abdomen avec des points réguliers, médiocres et denses; l'aire antérieure du troisième segment abdominal renflée, surtout au-dessus de la série antéapicale qui est très abrupte et enfoncée; l'aire anale petite, avec une petite carène très obsolette tout le long de la marge; cette dernière entière. Long. 7^{mm}.

Obs. — Je n'ai pas vu cette espèce, mais d'après la description qu'en donne M. le docteur Mocsary (Monogr., p. 285, n° 319) qui en a examiné un exemplaire ♀ de Sebdo, il est très probable que ce soit une autre espèce à ajouter au genre *Spinolia*. En effet, cet insecte aurait la cellule radiale « triangulariter lanceolata, apice late aperta ». Le même auteur emploie de semblables termes pour les *S. Dournovi*, Rad., *unicolor*, Dahlb., *magnifica*, Dahlb. Pour compléter la description de M. Gribodo, il faut ajouter, d'après M. Mocsary : « médiocre, cavité faciale verte ou vert-doré, terminée en haut par une marge arquée; le troisième article antennaire long comme les deux suivants réunis; tarses bruns. »

PATRIE : Algérie.

3° GENRE. — EUCHRÆUS, LATREILLE

εὐχραῖα, belle couleur

(Pl. XX)

Corps de taille moyenne, robuste, subparallèle, clypeus long; mâchoires et languette allongées. Ailes longues : les supérieures

avec la cellule radiale toujours largement ouverte, mais jamais d'un tiers de sa longueur. Les angles posticolatéraux du deuxième segment abdominal ordinairement spinoides, souvent scarieux-hyalins; le troisième segment abdominal ordinairement plus ou moins profondément déprimé transversalement sur le disque, puis renflé en bourrelet avant la série antéapicale de fovéoles, la marge apicale dentée irrégulièrement en scie, parfois scarieuse-hyaline au moins sur les côtés.

Les derniers segments abdominaux de la ♀ normaux; le huitième segment dorsal plus allongé; les baguettes très longues et étroites.

Les crochets du ♂ larges, conjugués; les volsella très larges, la base avec l'extrémité brusquement rétrécie, les tenettes très étroites, linéaires, finement aiguës; les branches du forceps plus ou moins brusquement acuminées-arrondies au sommet. Le couvercle génital court, plus ou moins émarginé ou sinué à l'extrémité.

Les *Euchrœus* sont rares partout. L'*E. purpuratus* F. seul habite toute l'Europe, les autres espèces n'ont jamais été trouvées que dans les pays méridionaux. Probablement parasites des Sphégides, on les rencontre surtout près des grands tertres et des carrières de sable et de gravier, butinant sur les ombellifères et les menthes fleuries.

1 Corps avec des parties plus ou moins cuivré-doré. 2

— Corps bleu ou bleu et vert, sans partie cuivrée. 4

2 Segments abdominaux sans taches de couleur différente; joues pas plus longues que le troisième article antennaire. — Semblable à l'*E. purpuratus* F. ♀, dont il diffère par sa couleur entièrement doré-cuivré ou doré-violacé-cuivré; joues très courtes, à peine aussi longues que le troisième article antennaire; le pronotum beaucoup plus court, à troncature an-

térieure abrupte; la ponctuation thoracique plus dense, plus régulière, plus réticulée; la ponctuation des segments 2 et 3 de l'abdomen plus fine, serrée, subcoriacée; les mésopleures avec trois dents, la postérieure très petite, la première plus longue, recourbée en arrière; les ailes subhyalines; le deuxième segment abdominal simplement convexe, sans renflement en bourrelet sur le bord apical; troisième segment abdominal non déprimé transversalement, avec le bourrelet précédant la marge apicale plus étroit, moins convexe mais à tranche plus aiguë; le ventre est parfois d'une belle teinte aurore. ♀ Long. 8-10^{mm}. (sec. sp. typ !). **Doursi, GRIBODO.**

PATRIE : Algérie, Egypte.

— Segments abdominaux avec des taches de couleur différente. **3**

3 Partie apicale du deuxième segment abdominal violet-pourpré; joues plus longues que le troisième article antennaire.

Purpuratus, F. ♀ (Voir n° 5).

— Partie apicale du deuxième segment abdominal feu-doré ou feu-doré-cuivré. — Corps assez trapu, épais à pubescence blanchâtre. Tête bleue, à points petits, denses, réticulés; cavité faciale étroite, peu profonde, canaliculée, densément ponctuée-coriacée, avec d'épais poils blancs sur les côtés, canaliculée au milieu, terminée en haut par une carène transversale émettant deux petits rameaux qui enferment un espace semi-circulaire; joues courtes; clypeus doré avec l'extrémité noir-bronzé; antennes brunes, les deux premiers articles verts, le troisième article un peu plus long que le suivant, le front et le vertex cuivré-doré. Prono-

tum presque plan sur le disque avec un léger sillon au milieu du bord antérieur, la troncature bleu-irisé, le dessus du pronotum est vert-doré-cuivré et feu, la ponctuation grosse, réticulée, profonde et régulière. Mesonotum avec l'aire médiane feu-doré-cuivré, les aires latérales bleu-irisé, la ponctuation un peu moins grosse que celle du pronotum; écusson et postécusson vert-doré et feu, couverts d'une grosse et profonde réticulation régulière, le postécusson subconique obtus; mésopleures bleu-vert, avec une large tache feu au milieu du disque, l'extrémité inférieure se termine par une dent obtuse précédée antérieurement par un angle arrondi, une petite dent obtuse se trouve également sur le côté postérieur et dirigée du côté de l'abdomen; métathorax bleu-indigo, irisé sur les côtés et les angles postico-latéraux qui sont larges, arrondis-obtus, recourbés en arrière. Ecailles brun-roux, scarieuses, avec quelques reflets bronzés. Ailes assez enfumées, un peu éclaircies vers l'extrémité, la cellule radiale très largement ouverte. Pattes vert-bleuâtre avec les genoux, l'extrémité des tibias et les tarses roux-testacé, les derniers articles brunis. Abdomen à ponctuation serrée, régulière, réticulée, assez profonde; premier segment très court, feu-doré-cuivré avec la troncature antérieure bleue; deuxième segment de même couleur que le premier, plus feu sur le disque avec la base bleue, une forte carène médiane longitudinale, lisse et bronzée, atteignant à peine le bord apical, la partie postérieure du segment est assez renflée; troisième segment d'un beau bleu, plus foncé à la base où les points sont plus gros, plus espacés, avec les intervalles très finement chagrinés, sur le reste du segment la

ponctuation est très serrée, subcoriacée, les angles posticolatéraux arrondis, le segment par lui-même est arrondi-subacuminé à l'apex, subarrondi sur les côtés à la base, une très légère dépression transversale se remarque avant un léger renflement qui précède immédiatement la série antéapicale, l'apex est plus renflé que le reste. La série antéapicale est formée d'environ 22-24 fovéoles irrégulières, ouvertes, plus ou moins arrondies; la marge apicale, très peu large, atteint la base du segment sur les côtés; elle est testacée, scariée, légèrement bleuissante à la base, bordée d'un très grand nombre de petites dents courtes, aiguës, allant en décroissant de longueur de l'apex vers la naissance de la marge où celle-ci est simplement ondulée; à l'apex on remarque deux dents plus grandes, séparées par un sinus aigu. Ventre bleu-indigo avec quelques reflets verts au milieu, ponctuation excessivement fine et serrée; deuxième segment avec deux taches noires à la base, la partie apicale coupée presque transversalement et assez fortement échancrée au milieu; les deux premiers segments étroitement marginés de roux-testacé. Oviscapte brun-foncé. ♀ Long. 9^{mm}.

Le ♂ a la tête bleue, la cavité faciale vert-bleu; le clypeus vert-doré, moins bronzé à l'extrémité; les antennes marron avec les deux premiers articles vert-cuivre-doré; le vertex près des yeux avec une petite tache cuivrée-feu de chaque côté; pronotum, écusson et disque des mésopleures d'un bleu-vert très légèrement subdoré; abdomen à ponctuation un peu plus grosse, les segments 1 et 2 feu-doré, la troncature antérieure du premier bleu-vert, limbée de vert-doré, la base du deuxième bleue, limbée de vert-doré avec la carène médiane peu dis-

tincte; le troisième segment court, bleu un peu verdâtre, les dents scarieuses-hyalines; le deuxième segment est taché de vert de chaque côté. Ventre bronzé-obscur. Ecailles hyalines-scarieuses, la base verte; pattes bleu-vert avec les articulations des tibias largement rousses comme les tarses.

Limbatus, DAHLBOM.

PATRIE : Espagne, Russie méridionale.

4

Antennes noirâtres; ailes légèrement enfumées; dents apicales du troisième segment abdominal concolores au segment.

5

— Antennes rousses; ailes hyalines; dents apicales du troisième segment abdominal hyalines, pellucides. — Corps de taille moyenne, large, robuste, entièrement bleu-vif avec quelques légers reflets verts sur l'avant-corps et le premier segment abdominal; pubescence longue, fine, blanche. Tête petite, ronde, à peine plus large que le pronotum, à ponctuation médiocre, sub-réticulée, ruguleuse; cavité faciale presque carrée, peu profonde, imponctuée et presque invisiblement striée transversalement au milieu, ponctuée-subréticulée sur les côtés, terminée en haut assez abruptement au milieu où il y a une sorte de proéminence; tout le haut caréné transversalement, plus fortement sur la proéminence médiane; le premier ocelle est entouré par une légère carène formant un espace subréniforme; joues longues, sinuées, plus longues que le troisième article antennaire; mandibules bidentées; antennes grêles, les deux premiers articles bleus, le troisième subégal au quatrième. Pronotum un peu long, à côtés arqués, convergents en avant, très convexe sur le disque, avec un sillon au milieu du bord antérieur. Ponctuation thoracique médiocre, réticulée,

ruguleuse ; postécusson convexe, à points plus gros et plus profonds ; angles posticolatéraux du métathorax étroits, fortement recourbés en arrière, à pointe subaiguë ; mésopleures ponctuées comme le pronotum, pas de sillon médian longitudinal, le transversal large et obsolète, l'aire inférieure plane, presque en angle droit avec le disque ; près du sillon transversal se trouve de chaque côté une dent spinoïde, celle qui est antérieure plus forte et à pointe légèrement recourbée en arrière. Ecailles bleues, légèrement scarieuses sur les bords ; ailes à nervures brun-clair et testacées ; pattes bleu-vif, avec les tarses, le dessous et l'extrémité des tibias testacés, le premier article des tarses blanchâtre. Abdomen plus large que le thorax, à gros points profonds, réticulés, médiocrement serrés : premier segment court, à troncature antérieure large, fortement striée longitudinalement ; deuxième segment bleu-vif, caréné longitudinalement au milieu, le tiers postérieur renflé en bourrelet ; troisième segment bleu-vif, court, à points beaucoup plus petits, non réticulés, peu serrés, le disque régulièrement convexe à la base, non déprimé transversalement, mais brusquement renflé en bourrelet tout autour avant la série antéapicale, les côtés nuls ; série antéapicale un peu réfléchie en dessous, 14 fovéoles environ, irrégulières, à fond hyalin, scarieux ; marge apicale très étroite, scarieuse, avec des reflets violets, les dents longues spinoïdes, entremêlées de longs poils blancs, les côtés de la marge dilatés, hyalins, pellucides, d'abord arqués-arrondis à la naissance de la marge, puis légèrement sinués de chaque côté avant la première dent. Ventre bleu-vif. ♂ Long. $7\frac{1}{2}^{\text{mm}}$. (Sec. sp. typ. !)

Pellucidus, RADOSZKOWSKY.

PATRIE: Turkestan : désert de Kisil-Kum (Radoszkowsky).

5

Joues plus longues que le troisième article antennaire; corps avec quelques parties vertes. — Corps de taille moyenne ou presque grande, robuste, large, entièrement vert-gai ou vert-bleu, taché de bleu-vif ou de bleu-indigo sur l'occiput, le mesonotum, la base du deuxième segment abdominal et le troisième segment, ou encore entièrement bleu, ou bleu un peu vert, avec des taches plus bleues parfois peu apparentes. Pubescence longue, dressée, blanchâtre. Tête plus large que le pronotum, à points assez gros ou médiocres, assez serrés, réticulés, devenant plus petits et serrés sur le front; face triangulaire; cavité faciale assez profonde, canaliculée, densément ponctuée-coriacée, avec d'épais poils blancs soyeux, éparsément ponctuée au milieu et finement striée dans divers sens, terminée en haut par une carène transversale ondulée, formant près de chaque œil un petit angle émettant chacun un faible rameau qui entoure le premier ocelle; joues un peu sinuées, à peu près de la longueur des articles antennaires 4 et 5 réunis; clypeus très grand, convexe au milieu, subtronqué - arrondi; mandibules bidentées; antennes avec les deux premiers articles verts, le troisième à peine plus long que le quatrième. Pronotum assez long, fortement déclive-convexe en avant, un sillon au milieu du bord antérieur, les angles antérieurs presque droits; ponctuation thoracique grosse, réticulée, ruguleuse; écusson un peu élevé antérieurement, avec le milieu de la suture antérieure béant et lisse; postécusson convexe; angles postico-latéraux du méthorax étroits, longs, recourbés en arrière,

finement aigus; mésopleures avec le sillon médian longitudinal très court, le transversal complet, l'aire inférieure carénée sur les bords et transversalement au milieu, les deux points de jonction de cette carène transversale formant chacun une dent aiguë, celle du bord antérieur un peu plus longue. Ecailles bleues; ailes légèrement enfumées, hyalines à l'extrémité. Pattes bleu-vert ou vertes, tarses roux. Abdomen très convexe, à points assez gros, irréguliers, profonds, peu serrés, entremêlés d'autres petits points très fins: premier segment plus court au milieu que sur les côtés, troncature antérieure abrupte, fortement striée longitudinalement à la base; deuxième segment avec une forte carène médiane, plus long au milieu que sur les côtés, la partie apicale renflée et très engainante; troisième segment court, transversal-arrondi, profondément et transversalement déprimé sur le disque, puis fortement renflé en bourrelet tout autour avant la série antéapicale, les côtés presque nuls, la ponctuation moins serrée et très peu profonde; série antéapicale un peu creusée, 14 fovéoles médiocres, arrondies, séparées; marge apicale courte, à ponctuation obsolète, garnie de 12-16 dents spinoïdes, irrégulières, subparallèles, parfois confluentes, séparées par des émarginatures assez profondes à sinus arrondi, la naissance de la marge de chaque côté non dentée mais très légèrement arquée et souvent scarieuse. Ventre vert-bleu ou bleu-vert, le deuxième segment avec deux taches noires à la base. ♂ Long, 6 1/2 à 10^{mm}.

La ♀ diffère du mâle par son corps un peu plus allongé, sa couleur doré-feu-cuivré avec l'occiput, le cou, le milieu de chaque aire du

mesonotum, le milieu du méthatorax, la base du premier segment abdominal, une tache triangulaire à la base, se rejoignant par le milieu à une autre tache triangulaire apicale sur le deuxième segment, et tout le troisième segment d'un beau violet; les deux premiers articles des antennes doré-feu-cuivré, les tibias et les tarsi testacés, les écailles doré-cuivré; par le troisième segment abdominal ovale-arrondi, la marge apicale légèrement plus longue, les dents moins régulières; par le ventre d'un beau cuivré-doré-verdâtre, couvert d'épais poils blancs, soyeux, couchés; oviscapte brun.

Purpuratus, FABRICIUS.

PATRIE : France, Suisse, Allemagne, Hongrie, Russie.

— Joints courts, pas plus longs que le troisième article antennaire; corps entièrement bleu, sans taches. — Semblable à l'*E. purpuratus* ♂ dont il diffère par son corps plus large, plus trapu, plus convexe, son coloris entièrement bleu-vif avec quelques légers reflets verdâtres sur les écailles, les tibias et le ventre; par la ponctuation non ruguleuse avec les intervalles lisses; le pronotum avec la troncature antérieure abrupte; les écusson et postécusson plus convexes; par les mésopleures qui ont le sillon médian longitudinal presque nul; le deuxième segment abdominal simplement très convexe avec le bord apical très engageant, mais non renflé; par le troisième segment peu ou point déprimé à sa base et le bourrelet précédant la série antéapicale moins abrupte en avant, la marge apicale presque nulle. ♂ Long. 9 1/2^{mm}.

Egregius, BUYSSON.

PATRIE : Chypre (Abcille de Perrin).

ESPECES D'EUCHROMEUS

RESTÉES INCONNUES

E. pallispinosus, WALKER. Doré-vert, avec une pubescence courte, blanche. Tête pourpre sur chaque côté entre les yeux et le bord postérieur. Antennes noires : premier article pourpre. Thorax pourpre avec une large bande doré-vert dont la partie antérieure a un disque cuivré. Abdomen bleuâtre-vert avec un large sillon transversal subapical ; l'extrémité verte avec onze épines testacé-pâle. Pattes bleuâtre-vert ; genoux, tarsi et extrémité des tibias testacé-pâle. Ailes pellucides ; nervures noires. Longueur du corps, 4 lignes.

PATRIE : Egypte : Le Caire.

E. festivus, FABRICIUS. — Médiocre, très vert, brillant, l'anus bleu, denté en scie, les ailes obscurément hyalines. Corps très vert, légèrement bronzé. Tête, pronotum et dorsulum à ponctuation médiocre et épaisse ; les pleures, l'écusson et le postécusson très densément ponctués-ruguleux ; les segments dorsaux de l'abdomen médiocrement ponctués au milieu, et au même endroit très brillants, presque polis, densément pointillés vers les bords ; la marge anale de l'abdomen très ponctuée, bleue, avec une ligne médiane convexe, verte. Antennes noires, vert-bronzé à la base. Clypeus semilunaire avec la marge apicale extrême déprimée, testacée. Mandibules fauves, noir de poix à l'extrémité. Postscutellum avec un mucron discoidal horizontal, arrondi, la marge avec cinq dents : les deux dents latérales de chaque côté petites subconiques, la dent centrale très grande, arrondie, anguleuse et crénelée. Pattes vertes ; les genoux, l'extrémité des tibias et les tarsi d'un jaune tirant sur le rouge. Ailes obscurément hyalines, des ombres brunes moins déterminées. [Sec. Dahlbom].

PATRIE. — Guinée (Fabricius, Dahlbom), Egypte (Spinola).

4^e GENRE. — **CHRYSID**, LINNÉ

χρυσίς d'or

(Pl. XXI à XXVII)

Corps de taille petite, médiocre, moyenne ou grande, de forme très variable, plus ou moins allongé, ou trapu et robuste, ou encore grêle, parfois cylindrique ou parallèle.

Cavité faciale plus ou moins creuse ou plane, parfois terminée en haut par une carène transversale. Antennes avec le troisième article plus long que le quatrième, ou égal, ou plus court. Mandibules simples ou avec une dent plus ou moins forte; mâchoires plus ou moins courtes, bilobées, arrondies; languette plus ou moins courte, arrondie, parfois pliée en deux.

Pronotum court ou plus ou moins long; à côtés parallèles ou convergents en avant. Des parapsides.

Ailes longues; les supérieures avec la cellule radiale fermée ou ouverte, mais jamais sur un tiers de sa longueur, la première cellule discoidale fermée et bien constituée, les cellules anale et troisième discoidale non complètes. Chez les plus grosses espèces on distingue ordinairement quelques traces d'une nervure transverso-cubitale qui serait brisée en son milieu, et de ce point part une petite nervure subparallèle à la nervure radiale.

Postécusson convexe, ou gibbeux, ou conique plus ou moins aigu, parfois terminé par un acumen ou une lame horizontale carénée ou creusée en dessus, Mésopleures inermes, convexes ou gibbeuses, ou diversement sculptées, ou crénelées, avec des carènes, des angles ou des dents. Le troisième segment abdominal entier, ou ondulé, ou diversement sinué, ou acuminé, ou avec 2, 3, 4, 5 ou 6 dents de grandeur, de forme et de disposition très variables.

Derniers segments abdominaux des femelles simples, normaux, plus ou moins translucides, les baguettes linéaires, plus ou moins étroites et plus ou moins longues.

Les crochets des mâles conjugués, aigus ou obtus, plus ou moins larges; les volsella de largeur variable, arrondies; les tenettes plus ou moins étroites, plus ou moins aiguës, égales aux volsella ou plus courtes qu'elles, parfois pectinées sur tout leur bord interne; les branches du forceps de forme très variable à l'extrémité; couvercle génital de forme également assez variable: arrondi ou triangulaire-arrondi, ou avec l'extrémité allongée, parfois sublinéaire, ou ondulée, ou subacuminée.

Le genre *Chrysis* est le plus nombreux de la famille et c'est à lui qu'appartiennent les espèces les plus répandues et les plus communes. Les *Chrysis* pondent leurs œufs dans les nids des

Euménides, Sphérides, Pompilides et Apides. C'est à elles aussi que se rapportent les détails biologiques donnés dans la première partie de cet ouvrage; je n'y reviens donc pas.

Le genre *Chrysis* étant très considérable, puisque, pour la faune européenne seule, il compte plus de 230 espèces, il devient nécessaire, pour arriver à une détermination facile, de le diviser en plusieurs sections naturelles, Dahlbom (Hym. Eur. p. bor. II, *Chrysis*, p. 99, 1854) l'avait scindé en huit phalanges qui sont :

- Phal. I^{ma}. — *Chrysides ano integerrimæ*.
- Phal. II^{da}. — *Chrysides ano inæquales*.
- Phal. III^{tia}. — *Chrysides ano uni-dentatæ*.
- Phal. IV^{ta}. — *Chrysides ano bi-dentatæ*.
- Phal. V^{ta}. — *Chrysides ano tri-dentatæ*.
- Phal. VI^{ta}. — *Chrysides ano quadri-dentatæ*.
- Phal. VII^{ma}. — *Chrysides ano quinquè-dentatæ*.
- Phal. VIII^{va}. — *Chrysides ano sex-dentatæ*.

Cette division est la plus rationnelle, aussi l'ai-je adoptée.

Lichtenstein (Petites nouv. ent. n^o 145, p. 27, 1876) a donné un nom à chacune de ces phalanges et il en a fait : *Olochrysis*, *Gonochrysis*, *Monochrysis*, *Dichrysis*, *Trichrysis*, *Tetrachrysis*, *Pentachrysis*, *Hexachrysis*, que M. le Dr A. Mocsary, dans sa *Monographia Chrysididarum orbi terrarum universi*, p. 195 (1889), a élevé au rang de sous-genres avec les *Euchræus* et les *Spinolia*. J'abandonnerai ces dénominations, car elles ne peuvent avoir de valeur générique ni sous-générique, puisqu'il y a des espèces qui appartiendraient en même temps à deux ou même à trois de ces divisions. Les *Euchræus* et les *Spinolia* ont des caractères assez remarquables et constants pour qu'il soit convenable de les laisser comme genres, ainsi que nous l'avons vu plus haut.

M. Abeille de Perrin, dans son *Synopsis critique et synonymique des Chrysides de France*, p. 41 (1878), a fait dans le genre *Chrysis* quatre sections basées sur la coloration :

- Section I : *virides*,
- Section II : *zonatæ*,
- Section III : *bicolores*.
- Section IV : *auratæ*.

Ces sections sont également très commodés, aussi je les appliquerai à chacune des phalanges de Dahlbom. J'en ajouterai même une autre, celle des *Obscuratae*, pour les individus atteints de mélanisme et de rufinisme, qui ne pourraient être compris dans les autres sections.

Parfois il y a très peu de différence entre les *integerrimæ* et les *inæquales*, ou entre les *inæquales* et les *quadridentatae*, aussi j'engage fort les personnes qui ne pourront aboutir à une bonne détermination avec une de ces divisions, à chercher dans l'autre.

Quant aux espèces comprises dans le genre *Spintharis*, comme l'entendent Dahlbom et M. Mocsary, je n'ai pu en voir que trois et il m'a été impossible, malgré le plus scrupuleux examen, de découvrir d'autre caractère, pour les distinguer des *Chrysis* vraies, que la marge apicale du troisième segment abdominal qui est hyaline-scarieuse; et encore, sur les trois espèces que j'ai déjà examinées, une seule a cette marge entièrement hyaline, les deux autres ont une teinte métallique au moins sur tout l'apex. Je ferai remarquer aussi que plusieurs *Chrysis* exotiques ont les côtés de la marge apicale parfaitement hyalin-scarieux. Je suis donc obligé d'abandonner à la synonymie le genre *Spintharis* basé sur ce seul caractère. Dahlbom et M. Mocsary disent encore que leurs *Spintharis* ont la forme d'un *Hedychrum*. Les *S. vagans* Rad. et *Mocsaryi* Rad. ne sont pas plus hédychriformes qu'une *C. versicolor* Spin., et le *S. trochilus* Buyss. a le corps allongé comme les *Chrysis* *Laïs* Ab. et *Phryne* Ab. Toutefois, peut-être les *S. chrysonota* Dahlb., *destituta* Dahlb. et *singularis* Spin., que je ne connais pas, sont-ils très différents et possèdent-ils des caractères de valeur moins contestable, ayant échappé aux auteurs? Le *S. Mocsaryi* Rad. est donc rangé dans cet ouvrage dans la deuxième phalange des *Chrysis* (*inæquales*), et comme il y a déjà une *Chrysis Mocsaryi* Rad. de Mongolie, je donne au *Spintharis mocsaryi* Rad. le nom de *Chrysis Alexandri*, prénom de M. le Dr Mocsary à qui il a été dédié. Le *Spintharis vagans* Rad. sera intercalé dans la quatrième phalange (*bidentatae*), le *S. singularis* Spin. dans les espèces restées inconnues de la sixième phalange (*quadridentatae*), et le *S. palli-*

dipes Tourn. parmi les espèces restées inconnues de la première phalange (*integerrimæ*).

Je dois mentionner encore un genre récemment créé par M. André de Sémenow, c'est le genre *Pseudochrysis* (Horæ. Soc. Ent. Rossic. XXVI, 1892) que son auteur distingue du genre *Chrysis* : « par la languette légèrement exserte, plus ou moins saillante ; par la cellule radiale des ailes antérieures toujours incomplète, plus ou moins largement ouverte à l'extrémité, et la nervure postcostale légèrement éloignée de la nervure costale ; par le troisième segment abdominal le plus souvent plus ou moins épaissi en dessus de la série antéapicale. »

Ce genre comprend les sous-genres suivants :

- I. — *Spintharina*, Sémenow, (renfermant les espèces *Spintharis pallipes*, Tourn., *Spintharis vagans*, Rad., *Spintharis Mocsaryi*, Rad.).
- II. — *Spintharis*, Dahlb.-Sémenow. (*Spintharis singularis*, Spin., *S. virgo*, Sémenow, *S. chrysonota*, Dahlb., *S. destituta*, Dahlb., *S. deaurata*, Mocs., *S. trochylus*, Buyss., *Euchræus limbatus*, Dahlb.).
- III. — *Brugmoia*, Rad.-Sémenow. (*Euchræus pellucidus*, Rad., *E. pallispinosus*, Walk.).
- IV. — *Euchræus*, Latr. (*Euchræus purpuratus*, F., *E. egregius*, Buyss., *E. anabilis*, Mocs., *E. candens*, Dahlb.).
- V. — *Spinolia*, Dahlb. (*Spinolia Rogenhoferi*, Mocs., *S. insignis*, Luc., *S. magnifica*, Dahlb., *S. Morawitzii*, Mocs.).
- VI. — *Pseudochrysis*, Sémenow. (*Chrysis cyanura*, Dahlb., *C. incrassata*, Spin., *C. cæruleiventris*, Ab., *C. transversa*, Dahlb., *C. Kohli*, Mocs., *C. Marqueti*, Buyss., *C. neglecta*, Shuck., *C. aureicollis*, Ab., *C. uniformis*, Dahlb., *Spinolia Durnovi*, Rad.).
- VII. — *Achrysis*, Sémenow. (*Spinolia unicolor*, Dahlb.).

Pour ce qui regarde les espèces comprises dans les premier, deuxième, troisième, quatrième, cinquième et septième de ces sous-genres, je n'y reviens pas, puisque j'ai déjà exposé la caractéristique excellente des genres *Spinolia* et *Euchræus*, de même que la nullité générique des *Spintharis* et du *Brugmoia pellucida*, Rad. Reste donc à examiner ce qu'est le sous-genre *Pseu-*

dochrysis. Si l'on prend au hasard un certain nombre d'espèces, on voit que la languette des *Chrysis unita*, Mocs., *Mulsanti*, Ab., *angustifrons*, Ab., *densa*, Cress., *lætabilis*, Buyss., *chrysostigma*, Mocs., *rutilans*, Dahlb., *pallidicornis*, Spin., *clara*, Cress., etc., etc., est aussi longue ou même plus longue proportionnellement que celle des *Chrysis* (*Pseudochrysis*) *cæruleiventris*, *neglecta*, *aureicollis*, *uniformis* et même que celle des *Spintharina vagans*, *Mocsaryi*, et *Spintharis trochilus*. On reconnaît également que la cellule radiale des ailes antérieures est aussi ouverte chez les *Chrysis pulchella*, Spin., *Comottii*, Grib., *simplex*, Dahlb., *truculenta*, Buyss., *perpulchra*, Cress., etc. que chez les *Chrysis* (*Pseudochrysis*) *cyanura*, *cæruleiventris*, *incrassata*, Kohli. Quant à l'écartement des nervures costale et sous-costale (postcostale), il est parfaitement semblable chez les *Chrysis* et les espèces du sous-genre *Pseudochrysis*. Il y a en outre le renflement prononcé du troisième segment abdominal des *Pseudochrysis cyanura*, *incrassata*, Kohli, *Marqueti*, mais ce caractère est insignifiant, puisqu'il manque chez les autres *Pseudochrysis* et qu'il se retrouve plus ou moins fort chez des *Chrysis*. Le sous-genre *Pseudochrysis* est donc aussi mauvais que le genre qui lui est homonyme.

Le *Spintharis virgo*, Séménov, doit donc rentrer dans le genre *Chrysis* et comme il y a déjà une *Chrysis virgo*, Ab., je propose de lui donner le nom *C. virginalis*. Cette espèce prendra place dans la sixième phalange (*quadridentatæ*), parmi les espèces restées inconnues.

TABLEAU DES PHALANGES

Marge apicale du troisième segment abdominal entière ou subtronquée, pouvant être parfois plus ou moins émarginée au milieu, mais nullement ondulée et sans angle sur les côtés ni au commencement de la série antéapicale.

Phal. 1. *Integerrimæ*.

Marge apicale du troisième segment abdominal distinctement trisinuée ou ondulée et pouvant former un angle de chaque côté, avant ou après le commencement de la série antéapicale.

Phal. 2. **Inæquales.**

Marge apicale du troisième segment abdominal plus ou moins nettement acuminée à l'apex.

Phal. 3. **Unidentatæ**

Troisième segment abdominal avec une dent ou un angle distinct de chaque côté, avant ou après la naissance de la marge apicale.

Phal. 4. **Bidentatæ.**

Marge apicale du troisième segment abdominal avec trois dents distinctes, dont une à l'apex.

Phal. 5. **Tridentatæ.**

Troisième segment abdominal muni de quatre dents ou angles distincts.

Phal. 6. **Quadridentatæ.**

Troisième segment abdominal avec cinq dents.

Phal. 7. **Quinquedentatæ.**

Troisième segment abdominal muni de six dents ou angles.

Phal. 8. **Sexdentatæ.**

1^{re} Phalange. — Integerrimæ

Marge apicale du troisième segment abdominal entière ou plus ou moins tronquée, pouvant être parfois plus ou moins légèrement émarginée à l'apex, mais nullement ondulée et sans angles sur les côtés ni au commencement de la série antéapicale de fovéoles.

TABLEAU DES SECTIONS

- | | | |
|---|---|------------------------|
| 1 | Corps en entier ou à moitié noir-bronzé, terne, plus ou moins violacé-obscur, ou avec quelques reflets métalliques. | I. — Obscuratæ. |
| — | Corps ni entièrement ni en notable partie noir. | 2 |
| 2 | Corps entièrement vert ou bleu, ou avec ces couleurs mélangées, ou vert-gai. | II. — Virides. |

- Corps avec des parties dorées. 3
- 3 Abdomen ayant au moins un segment entièrement vert ou bleu. III. — **Zonatæ**.
- Abdomen plus ou moins entièrement doré, sans aucun segment entièrement vert ni bleu. 4
- 4 Avant-corps sans partie feu ni dorée. IV. — **Bicolores**.
- Avant-corps entièrement ou en partie feu ou doré-verdâtre ou doré-cuivré. V. — **Auratæ**.

SECTION I. — OBSCURATÆ (*)

- 1 Corps entièrement noir-mat, légèrement bronzé, large, trapu ; articles 4 et 5 des antennes normaux, non renflés en dessous.
C. neglecta, SCHUCK. Var. **Kuthyi**, MOCSARY ♂.
(Voir section IV *bicolores* n° 25).
- Corps autrement coloré, étroit, allongé, articles 4 et 5 des antennes renflés en dessous. 2
- 2 Avant-corps noir-bronzé ; abdomen bleu-vert ; antennes rousses.
C. tenella, MOCSARY. Var. **Chalcophana**, MOCSARY ♂.
(Voir section II *virides*).
- Corps entièrement roux-violacé ; antennes rousses.
C. tenella, MOCSARY. Var. **Mlokozewitzi** RADOSZ-KOWSKY. (Voir section II *virides*).

SECTION II. — VIRIDES

- 1 Antennes noirâtres : les quatre premiers articles verts, le troisième un peu plus long que

(*) Il est probable que toutes les espèces peuvent avoir des représentants dans cette section. Jusqu'à présent, on n'a trouvé que trois individus ainsi décolorés.

les deux suivants réunis, les articles 4 et 5 normaux, non renflés en dessous; joues longues.— Corps de taille moyenne, allongé, entièrement vert-bleu; pubescence du vertex et du dorsulum raide, grosse, dressée, noirâtre, celle du dessous et de l'abdomen longue, blanchâtre. Tête plus large que le pronotum, à points médiocres, profonds, ruguleux, peu serrés, devenant plus petits, serrés, coriacés sur le front et sur toute la cavité faciale; celle-ci presque plane, convexe en haut; joues très longues, convergeant fortement en avant, à peu près de la longueur des articles antennaires 4 et 5 réunis ensemble. Antennes longues, grêles. Pronotum très court, les côtés légèrement sinués, troncature antérieure déclive, un léger sillon au milieu du bord antérieur; la ponctuation thoracique grosse, profonde, irrégulière, subréticulée, avec des points confluent et quelques-uns plus petits, entremêlés; postécusson très brièvement subconique, grossièrement et profondément ponctué-réticulé, avec une cavité au milieu du bord antérieur; angles postico-latéraux du metathorax petits, à pointe subaiguë, divariquée. Mésopleures avec le sillon médian longitudinal visible seulement sous les ailes, le transversal en dessous complet, l'aire inférieure convexe, légèrement creusée-sillonnée au milieu. Pattes concolores, tarses noir-brun; écailles d'un vert-gai un peu bleu; ailes subhyalines, cellule radiale presque fermée. Abdomen un peu plus large à la partie postérieure du deuxième segment, très vaguement caréné, couvert de points médiocres, espacés, avec quelques points fins dans les intervalles; premier segment à points gros, troncature antérieure concolore, faiblement tri-impressionnée; troisième segment ovale-tronqué-

arrondi, très légèrement déprimé sur le disque, presque de moitié moins large au sommet qu'à la base, les côtés longs, droits; série antéapicale peu profonde; 14 fovéoles médiocres, ouvertes, séparées, arrondies; marge apicale finement et obsolètement ponctuée, étroite, très entière, non débordante à sa naissance sur les côtés. Ventre concolore, les segments tachés de noir à leur base. ♀ Long. 8^{mm}. (Sec. sp. typ.!) **Genalis**, MOCSARY.

PATRIE : Turkestan : Maracanda (Radoszkowsky).

Antennes, rousses : les deux premiers articles et la base du troisième verts, le troisième article dilaté au sommet et subégal aux deux suivants réunis, les articles 4 et 5 renflés en dessous; joues médiocres. — Corps de petite taille, étroit, allongé, entièrement bleu-vert; pubescence dressée, blanc-sale; tête arrondie, épaisse, un peu plus large que le pronotum, à points petits, serrés, subréticulés, subruguleux; cavité faciale peu profonde, canaliculée et lisse au milieu, finement ponctuée-coriacée sur les côtés, terminée en haut par une pente très déclive, avec quelques traces d'une carène transversale au milieu; joues non parallèles, de la longueur du quatrième article antennaire; mandibules bidentées; clypeus convexe au milieu, tronqué-émarginé. Pronotum long, cylindrique, à côtés parallèles, troncature antérieure un peu déclive, un sillon au milieu du bord antérieur, ponctuation thoracique médiocre, réticulée, subruguleuse; écusson convexe, à points un peu plus gros, moins profonds, postécusson convexe, avec une petite cavité au milieu du bord antérieur, la ponctuation plus petite que celle de l'écusson, mais serrée, ruguleuse; angles postico-latéraux du métathorax triangulaires, à pointe aiguë; méso-

pleures à points médiocres, sillon médian longitudinal peu profond, sillon transversal bien visible, aire inférieure convexe-arrondie. Ecailles bleues; ailes hyalines à nervures roussâtres, cellule radiale grande, fermée; pattes vert-bleu, tarses brun-roux, premier article des tarses des deux dernières paires de pattes un peu bleu en dessus. Abdomen ovale, très vaguement caréné, couvert de points petits, serrés, subcoriacés; premier segment à troncature antérieure abrupte, vaguement tri-impressionnée; troisième segment ovale-tronqué-subarrondi, régulièrement convexe sur le disque, côtés du segment longs, droits; série antéapicale peu profonde, séparée au milieu; 12 fovéoles bleu-vif, petites, séparées, peu ouvertes; marge apicale étroite, très entière, finement ponctuée, très légèrement débordante de chaque côté à sa naissance. Ventre bleu-vert, deuxième segment avec deux petites taches noires à sa base. ♂!

Long 5^{mm} (sec. sp. typ.).

Tenella, MOCSARY.

PATRIE : Caucase (Radoszkowsky).

Var. *Chalcophana*, Mocs. Mélanisme. Diffère du type par tout l'avant-corps noir-bronzé avec quelques reflets verts; l'abdomen bleu-vert avec quelques reflets dorés sur les côtés; les antennes rousses, le premier article avec des reflets verts; les pattes bronzé-verdâtre. ♂ (sec. sp. 'typ!')

PATRIE : Caucase (Radoszkowsky).

Var. *Mlokošewitzi*, Rad. Rufinisme. Diffère du type uniquement par la couleur : tête, postécusson et métanotum noir-verdâtre-bronzé; le reste du thorax et l'abdomen roux-violacé un peu bronzé; écailles roussâtres-scarieuses avec quelques reflets vert-bleu; antennes, ventre et pattes roussâtres, les cuisses et les tibias avec des reflets bronzés; nervures des ailes rousses. ♂! (Sec. sp. typ!)

PATRIE : Caucase (Radoszkowsky).

SECTION III. — ZONATÆ

- 1 Premier segment abdominal franchement vert ou bleu. 3
- Premier segment abdominal vert un peu doré, ou doré. 2
- 2 Premier segment abdominal seul vert un peu doré, à ponctuation grosse.
C. succincta, L. Var. **Frivaldskyi**, MOCSARY ♂.
 (Voir 3^e phalange)
- Premier segment abdominal doré, le troisième vert ou bleu. 6
- 3 Corps large, robuste, de taille presque grande; troisième segment abdominal très fortement déprimé transversalement sur le disque, fortement renflé en bourrelet avant la série antéapicale. — Corps subcylindrique, subparallèle; pubescence cendrée. Tête et thorax vert-bleu, subcoriacés, densément ponctués, les points médiocres mêlés à de plus petits; tête avec la cavité faciale allongée, subrectangulaire, légèrement concave, non large, densément striée-ponctuée, couverte de poils blancs, terminée en haut par une carène transversale; clypeus allongé, plus vert, les yeux assez rapprochés; antennes brun-obscur, les trois premiers articles verts. Pronotum avec un sillon obsolète au bord antérieur, la troncature antérieure abrupte, noir-bleu; les aires latérales du mesonotum très légèrement subdorées; l'écusson aplani, le postécusson arrondi. Ecailles bleues; ailes assez enfumées, cellule radiale grande, ouverte. Pattes vertes, tarses bruns, le

premier article des tarses postérieurs vert. Angles posticolaséraux du métathorax épais, légèrement courbés, à pointe aiguë. Abdomen large, parallèle, à disque assez convexe : premier segment vert-bleu, court, fortement ponctué, à points plus gros avec d'autres plus fins dans les intervalles, une légère carène longitudinale médiane densément et finement pointillée ; deuxième segment feu-doré, un peu verdâtre, densément ponctué-coriacé, à points médiocres, irréguliers et souvent confluent, le segment est lui-même deux fois plus long que le premier segment, la carène médiane longitudinale légère et visible antérieurement, la partie apicale du segment est renflée, très convexe, avec les côtés réfléchis en dessous ; troisième segment feu-doré, court, densément ponctué-coriacé, mais à points un peu plus petits, très entier, transversalement tronqué, mais légèrement arqué sur le bord postérieur, les côtés bisinués ; série antéapicale enfoncée, environ 20 fovéoles petites, arrondies, séparées et ouvertes ; marge apicale concolore, obsolètement ponctuée. Ventre vert-gai, deuxième segment avec deux taches noires à la base. ♂ Long. 9^{mm}.

Marqueti, BUYSSON.

Obs. — Cette espèce est voisine des *Chrysis cyanura*, Dahlb. et *incrassata*, Spin. de cette même section.

PATRIE : Grèce : Parnassos (Marquet).

- Corps étroit, allongé, de petite taille ; troisième segment abdominal régulièrement convexe, sans bourrelet avant la série antéapicale. 4
- 4 Tout l'avant-corps bleu-vert. 5
- Pronotum et mesonotum feu-doré. — Pubescence noire, grosse, raide, espacée ; corps d'un

beau bleu-vif avec les pro- et mesonotum, et les segments 2 et 3 de l'abdomen feu-doré. Tête un peu plus large que le pronotum, couverte de points médiocres, assez serrés, subruguleux, subcoriacés; cavité faciale évasée, peu profonde, non carénée en haut, densément ponctuée-subcoriacée, excepté au milieu où elle est linement striée transversalement; joues longues, convergentes en avant, un peu moins longues que le troisième article antennaire; clypeus vert-doré; mandibules bidentées; antennes longues, noir-brun, avec les trois premiers articles et le dessus du quatrième vert-gai, le troisième article aussi long que les deux suivants réunis. Pronotum transversal, rectangulaire, troncature antérieure abrupte, vert-doré, un faible sillon médian au bord antérieur; ponctuation des pro- et mesonotum médiocre, irrégulière, serrée, ruguleuse; écusson bleu-vert vif, un peu doré, à points peu serrés, plus gros; postécusson convexe, ponctué-réticulé; angles posticolatéraux du métathorax triangulaires, à pointe subaiguë, droite; mésopleures un peu bleu-vert, ponctuées-subréticulées, un petit sillon longitudinal très court sous les ailes, un autre transversal en dessous. Ecailles bleu-vif; ailes subhyalines; cellule radiale fermée, un peu obscurcie au bord antérieur. Pattes vert-gai un peu doré, tarsi bruns. Abdomen ovale-allongé, très peu convexe, vaguement caréné dans toute sa longueur, couvert de points médiocres, assez serrés: premier segment bleu-vif, troncature antérieure très déclive, subconvexe; deuxième segment long, bordure apicale très engainante; troisième segment ovale-allongé, déprimé un peu sur le disque, les côtés très courts, fortement convergents

(PLANCHE XVII)

PLANCHE XVII

Heteronychidæ : *Hedychrum*.

1. Thorax de l'*Hedychrum lucidulum* Dahlb. ♀, vu en dessus.
2. Armures génitales du mâle de l'*H. lucidulum* Dahlb.
3. Crochets du même, autre forme.
4. Armures génitales du même, autre forme des crochets.
5. Languette et palpes labiaux d'*Hedychrum*.
6. Mandibule d'*Hedychrum*.
7. Mâchoire et palpe sous-maxillaire d'*Hedychrum*.
8. Ongle des tarses de l'*H. rutilans* Dahlb.
9. — de l'*H. lucidulum* Dahlb.
10. — de l'*H. caelestinum* Spin.
11. Armures génitales de la femelle de l'*H. lucidulum* Dahlb., avec le 6^e segment ventral.

(PLANCHE XVIII)

PLANCHE XVIII

Euchrysididæ : *Chrysogona*.

1. Armures génitales d'un mâle de *Chrysogona assimilis* Spin.
2. Aile supérieure de *Chrysogona*.
3. Aile inférieure du même.
4. *Chrysogona assimilis* Spin. ♂.
5. 3^e segment abdominal du même ♂.
6. — ♀.
7. — ♂ ♀, autre forme.
8. Mandibule de *Chrysogona*.
9. Ongle des tarses du même.



CHRYSIDES.

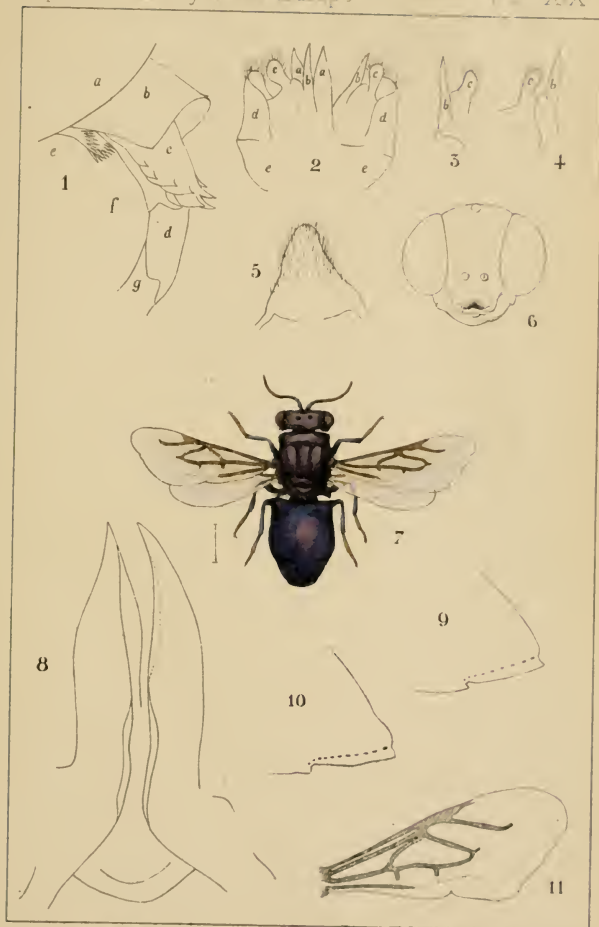
(PLANCHE XIX)

PLANCHE XIX

Euchrysididæ : *Spinolia*.

1. Cinq premiers segments protractiles de l'abdomen des femelles de
Spinolia (*S. Durnovi* Rad.).

a. 3 ^e segment abdominal dorsal.	e. 4 ^e segment ventral.
b. 4 ^e segment dorsal.	f. 5 ^e segment ventral.
c. 5 ^e segment dorsal.	g. 6 ^e segment ventral.
d. 6 ^e segment dorsal.	
2. Armures génitales du mâle de la *S. insignis* Luc., vues en dessous.
3. Volsella et tenette du même, plus grossies et vues en dessous.
4. Les mêmes, vues en dessus.
5. Couvercle génital du mâle de la *S. insignis* Luc.
6. Tête vue de face de la *S. unicolor* Dahlb. ♂.
7. *S. unicolor* Dahlb. ♀.
8. Crochets du mâle de la *S. insignis* Luc., fortement grossis et vus en dessous.
9. 3^e segment abdominal de la *S. unicolor* Dahlb. ♂, vu de profil.
10. 3^e segment abdominal de la *S. magnifica* Dahlb. ♂, vu de profil.
11. Aile supérieure de *Spinolia*.



Rob. du Buy. del

lith. F. Buffant-Lucas, Grays

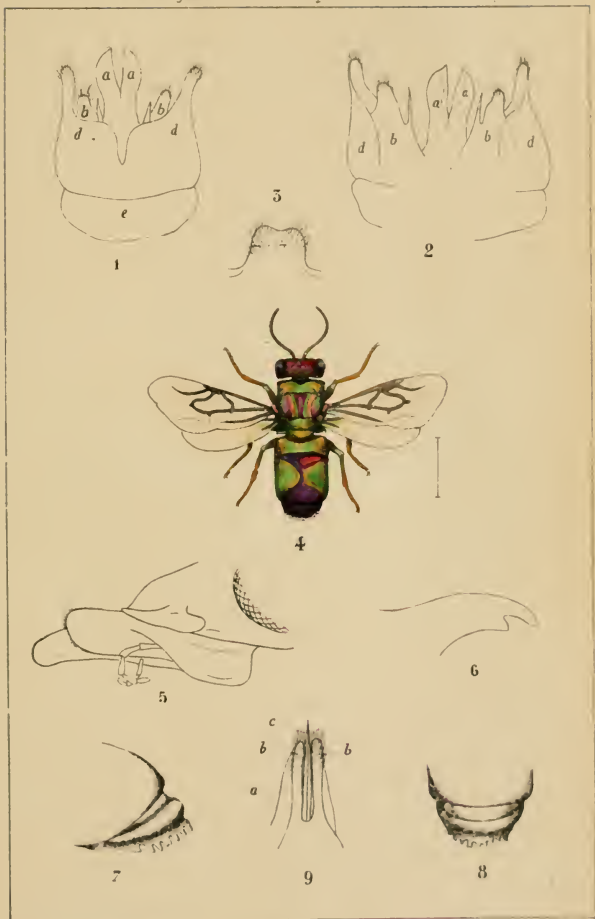
CHRYSIDES

(PLANCHE XX)

PLANCHE XX

Euchrysididæ : Euchroeus.

1. Armure génitale du mâle de l'*Euchroeus purpuratus* F., vue en dessus.
2. — vue en dessous et étalée.
3. Couvercle génital du même.
4. *Euchroeus purpuratus* F. ♀.
5. Bouche du même, vue de profil.
6. Mandibule de l'*E. Doursi* Grib.
7. 3^e segment abdominal, vu de profil, de l'*E. purpuratus* F. ♂.
8. — vu en dessus, de l'*E. purpuratus* F. ♀.
9. Armure génitale de la femelle du même.
 - a. 8^e segment dorsal.
 - b. Baguettes.
 - c. Oviscapte et stylets réunis.



Rob. du Ruysson, del

Lith. Bouffant Frères Gray

CHRYSIDES

(PLANCHE XXI)

✓

PLANCHE XXI

Euchrysididæ : Chrysis.

1. Mandibule de *Chrysis hybrida* Lep.
2. — *comparata* Lep.
3. — *neglecta* Schuck.
4. Tarses antérieurs de *C. Saussurei* Chevr.
5. Ongle de *Chrysis*.
6. Mâchoire et son palpe maxillaire de *C. ignita* L.
7. Crochets du mâle de la *C. ignita* L., vus en dessus.
8. Les mêmes, vus en dessous : la verge sortie (*a*) a été abaissée pour
laisser voir les papilles de la paroi interne du fourreau (grossis-
sément 350 diamètres).
9. Mandibule de *Chrysis æstiva* Dahlb.



Ed. de la Haye, del.

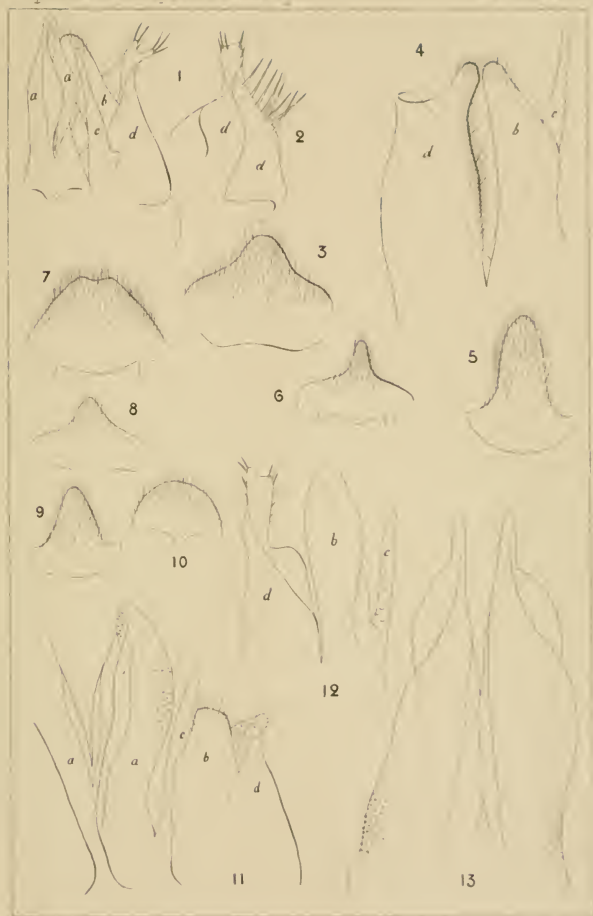
CHRYSIDES

(PLANCHE XXII)

PLANCHE XXII

Euchrysididæ : Chrysis.

1. Partie des armures génitales du mâle de la *Chrysis Leachii* Schuck., vues en dessous.
2. Branche du forceps du même, vue en dessus.
3. Couvercle génital du même.
4. Partie des armures génitales du mâle de la *C. micans* Rossi, vues en dessous.
5. Couvercle génital de la *C. ignita* L. ♂.
6. — *C. Saussurei* Chevr. ♂.
7. — *C. Chevrieri* Ab. ♂.
8. — *C. dichroa* Dahlb. ♂.
9. — *C. fulgida* L. ♂.
10. — *C. uniformis* Dahlb. ♂.
11. Partie des armures génitales du mâle de la *C. uniformis* Dahlb., vues en dessous.
12. Partie des armures génitales du mâle de la *C. succincta* L., vues en dessous.
13. Crochets du même, vues en dessous.



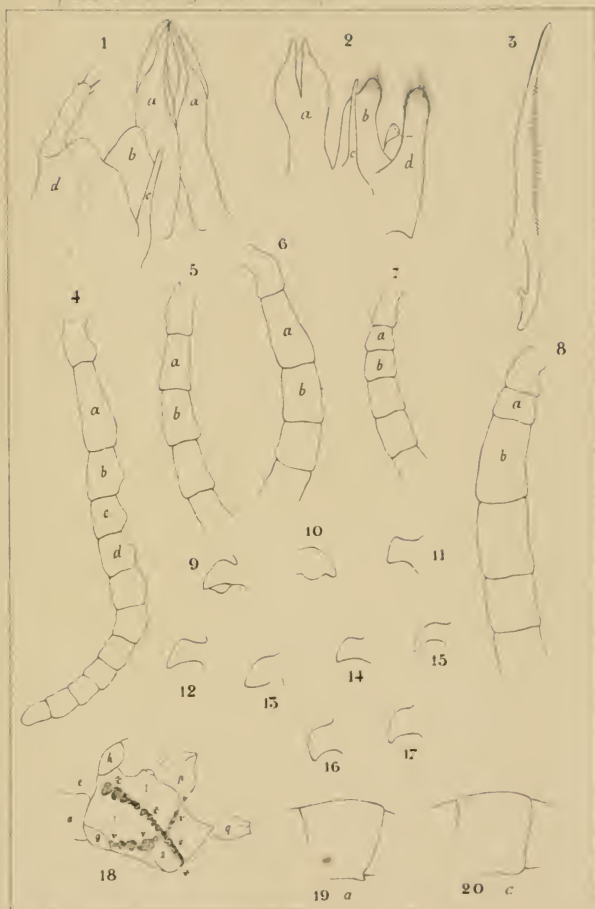
CHRYSIDES

(PLANCHE XXIII)

PLANCHE XXIII

Euchrysididæ : Chrysis.

1. Partie de l'armure génitale du mâle de la *C. Saussurei* Chevr., vue en dessous.
2. Partie de l'armure génitale du mâle de la *C. lyncea* F., vue en dessous.
3. Tenette de la *C. bidentata* L. ♂.
4. Fouet d'une antenne de *C. purpureifrons* Ab. ♂ :
 $a = 3^{\text{e}}$ article antennaire.
 $b, c, d = 4^{\text{e}}, 5^{\text{e}}$ et 6^{e} articles antennaires renflés en dessous.
5. Base du fouet d'une antenne de *C. Chevrieri* Ab.:
 $a = 3^{\text{e}}$ article antennaire.
 $b = 4^{\text{e}}$ article —
6. Base du fouet d'une antenne de *C. analis* Spin.
7. — *C. cerastes* Ab. ♂.
8. — *C. lyncea* F.
9. Un des angles posticolatéraux du métathorax de la *C. vagans* Rad.
10. — *C. Demavendæ* Rad.
11. — *C. cyanura* Dahlb.
12. — *C. trisimulata* Mocs.
13. — *C. Andrei* Buyss.
14. — *C. episcopalis* Spin.
15. — *C. asiatica* Rad.
16. — *C. polytima* Buyss.
17. — *C. seminigra* Walk.
18. Mésopleure gauche d'une *C. ignita* L., vue de profil :
 $1 =$ disque, $z =$ sillon médian longitudinal.
 $2 =$ aire inférieure, $v =$ sillon transversal.
19. Profil du 2^e segment abdominal de la *C. albipilis* Mocs.
 $a =$ angle posticolatéral (du segment) spinoïde.
20. Profil du 2^e segment abdominal de la *C. nomima* Buyss.
 $a =$ angle posticolatéral non spinoïde.



Rob. du Buysson del.

CHRYSIDES

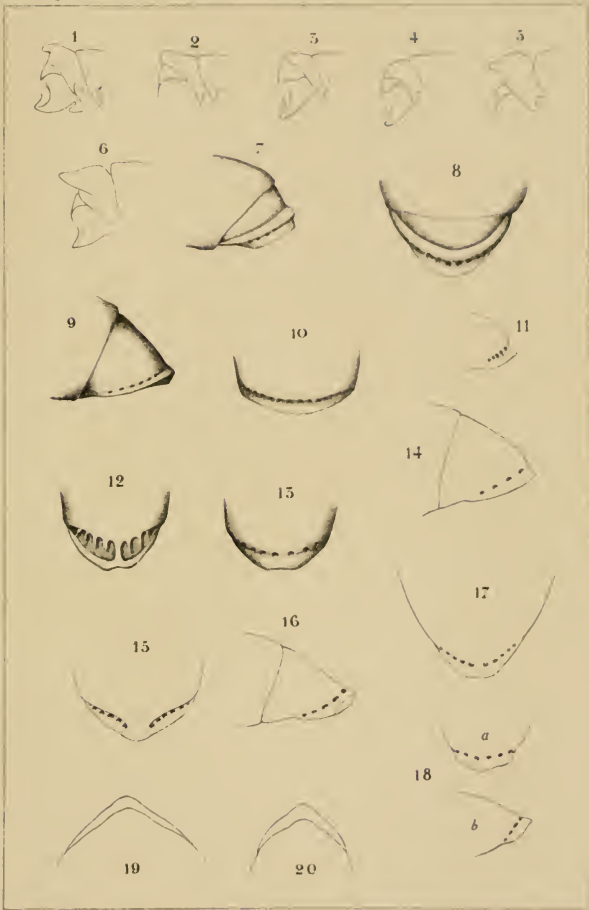


(PLANCHE XXIV)

PLANCHE XXIV

Euchrysididæ : Chrysis.

1. Postécusson de *Chrysis barbara* Luc., vu de profil.
2. — (conique) de *C. aerata* Dahlb., vu de profil.
3. — (gibbuleux-subconique) de *C. pustulosa* Ab., vu de profil.
4. — (convexe) de *C. simplex* Dahlb., vu de profil.
5. — de *C. stilboides* Spin., vu de profil.
6. — de *C. lyncea* F., vu de profil.
7. 3^e segment abdominal de *C. cyanura* Dahlb. ♂, vu de profil.
8. — *C. incrassata* Spin. ♀, vu de face.
9. — *C. sulcata* Dahlb. ♀, vu de profil.
10. — *C. neglecta* Schuck. ♂, vu de face.
11. — *C. tumens* Buyss. ♂, vu de profil.
12. — *C. emarginatula* Spin. ♀, vu de face.
13. — — ♂ —
14. — *C. cuprata* Dahlb. ♂, vu de profil.
15. — *C. uniformis* Dahlb. ♀, vu de face.
16. — *C. oraniensis* Luc. ♀, vu de profil.
17. — *C. barbara* Luc. ♀, vu de face.
18. — *C. ashabadensis* Rad. ♂ (*a* = vu de face, *b* = vu de profil).
19. Extrémité apicale du 3^e segment abdominal de la *C. cæruleipes* F. ♀, vue en dessous de manière à distinguer entièrement le repli apical.
20. Extrémité apicale du 3^e segment abdominal chez la *C. oraniensis* Luc. ♀.



Rob. du Buysson del.

CHRYSIDES

(PLANCHE XXV)

✓

PLANCHE XXV

Euchrysididæ : Chrysis.

1. 3^e segment abdominal de *Chrysis Transcaspica* Mocs. ♀ :
 - a. Vu de face.
 - b. Vu de profil.
2. *Chrysis fulgida* L. ♀.
3. 3^e segment abdominal de *C. Saussurei* Chevr. ♂, vu de face.
4. *C. violacea* Panz. ♂.
5. 3^e segment abdominal de *C. Innesi* Buyss. ♂, vu de profil.
6. — *C. versicolor* Spin. ♀, vu de profil.
7. *C. ignita* L. ♀.
8. 3^e segment abdominal de *C. elegans* Lep. ♀, vu de profil.
9. — *C. peninsularis* Ab. ♀, vu de profil.
10. — *C. succincta* L. ♀, vu de face.
11. — *C. succincta* L. V. *Gribodoi* Ab. ♀, vu de face.
12. — *C. succincta* L. Var. *bicolor* Lep. ♀, vu de face.
13. Tête vue de face et très grossie d'une larve de *Chrysis ignita* L.
 - a. Papilles antennaires.
 - b. Clypeus.
 - c. Labre.
 - d. Mandibules recouvertes par le clypeus et le labre.
 - e. Mâchoires avec les papilles devant se transformer en palpes maxillaires.
 - f. Languette avec les deux papilles devant se transformer en palpes labiaux et, au-dessus, l'ouverture transversale de l'œsophage.
14. Tête vue de face et très grossie d'une larve de *C. cyanea* L.



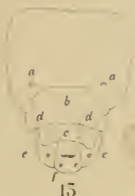
1



2



3



15



4



14

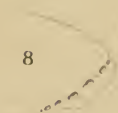


5

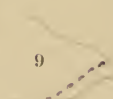


6

8



7



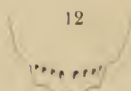
9



10



11



12

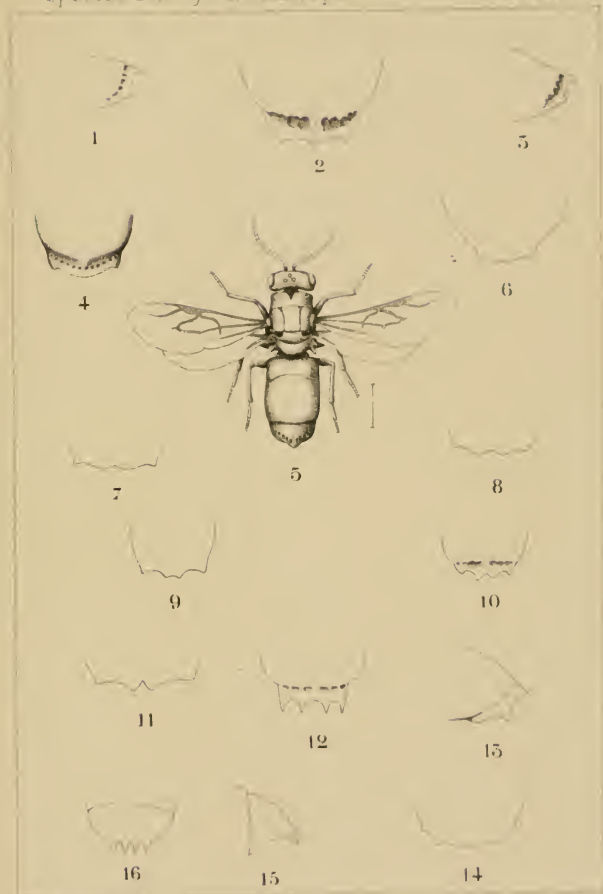
CHRYSIDES

(PLANCHE XXVI)

PLANCHE XXVI

Euchrysididæ : Chrysis.

1. 3^e segment abdominal de la *Chrysis cyanea* L. ♀, vu de profil
2. — *C. pellucida* Buyss. ♂, vu de face.
3. — *C. Scioensis* Grib ♀, vu de profil.
4. — *C. diacantha* Mocs. ♀, vu de face.
5. *Chrysis succincta* L. ♀.
6. 3^e segment abdominal de la *C. bihamata* Spin. ♂, vu de face.
7. Extrémité apicale du 3^e segm. abdominal de la *C. verna* Dahlb. ♂.
8. — *C. Handlirschi* Mocs. ♀.
9. — *C. Branickii* Rad. ♂.
10. 3^e segment abdominal de la *C. Szabli* Rad ♂, vu de face.
11. Extrémité apicale du 3^e segment abdominal de la *C. mirabilis* Rad. ♂.
12. 3^e segment abdominal de la *C. viridans* Rad. ♀, vu de face.
13. — *C. Amasina* Mocs. ♀, vu de profil.
14. Extrémité apicale du 3^e segment abdominal de la *C. Amasina* Mocs. ♂.
15. 3^e segment abdominal de la *C. Komarovi* Rad. ♂, vu de profil.
16. — — vu de face.



del. du Ray

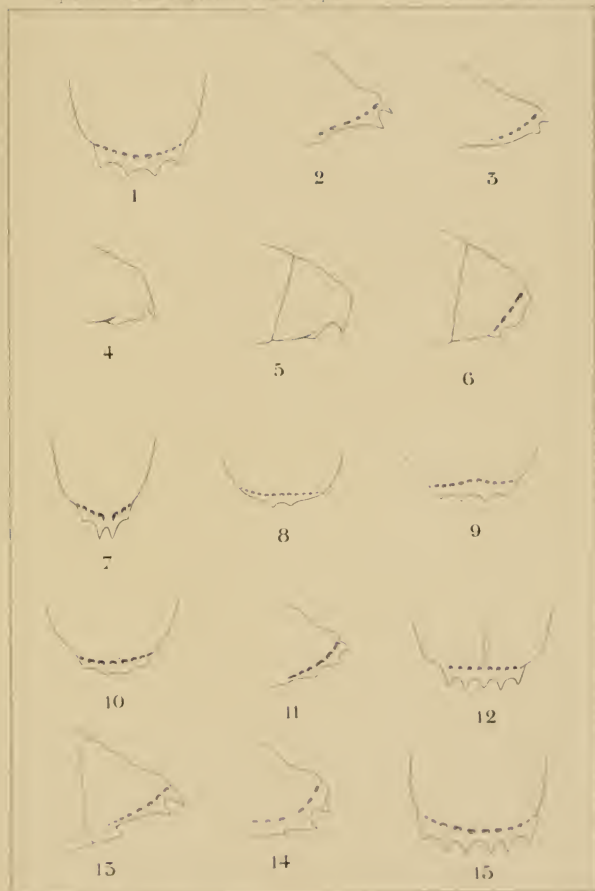
CHRYSIDES

(PLANCHE XXVII)

PLANCHE XXVII

Euchrysididæ : Chrysis.

- | | | |
|-----|---|---|
| 1. | | 3 ^e segment abdominal de la <i>C. nomina</i> Buyss. ♂, vu de face. |
| 2. | — | <i>C. indigotea</i> Duf. et Perris. ♀, vu de profil |
| 3. | — | <i>C. nitidula</i> Fabr. ♀, vu de profil. |
| 4. | — | <i>C. Somalina</i> Mocs. ♂, vu de profil. |
| 5. | — | <i>C. incisa</i> Ab.-Buyss. ♀, vu de profil. |
| 6. | — | — ♂, vu de profil. |
| 7. | — | <i>C. Grohmanni</i> Dahlb. ♀, vu de face. |
| 8. | — | <i>C. æstiva</i> Dahlb. ♂, vu de face. |
| 9. | — | — autre forme. |
| 10. | — | <i>C. pulchella</i> Spin. ♀, vu de face. |
| 11. | — | — vu de profil. |
| 12. | — | <i>C. inops</i> Grib. ♂, vu de face. |
| 13. | — | <i>C. Andrei</i> Buyss. ♀, vu de profil. |
| 14. | — | <i>C. lyncea</i> Fabr. ♂, vu de profil. |
| 15. | — | <i>C. violacea</i> Panz. ♂, vu de face. |



CHRYSIDES

