

Vladimír Šilhavý:

## MŮŽEME POKLÁDATI MRAVENCE LASIUS FLAVUS VAR. FLAVO-MYOPS ZA SAMOSTATNOU SYSTEMATICKOU JEDNOTKU?

Tento mraveneček byl popsán Forelem jako varieta subspecie *Lasius flavus myops* For. Subspecie *myops* liší se od druhu *L. flavus* pouze menším vzrůstem (1.7—2.5 mm na rozdíl od *L. flavus*, který dorůstá délky až 4 mm) a malými očima, které mají jen 15 až 20 facet. Již Emery byl toho mínění, že se jedná pouze o varietu vzniklou nedokonalou výživou, ale Soudek zastával názor, že tuto formu nutno pokládati za rasu nebo dokonce za samostatný druh hlavně z toho důvodu, že je stálá a má odlišné znaky oekologické než typický *L. flavus*.

O vztahu variety *flavo-myops* k oběma těmto formám nebylo nic známo, poněvadž byla nalezena vždy jenom ojedinele. U nás byl prvně oznámen nález mravence, který odpovídal popisu Forelovy variety, teprve r. 1932 Drem Záleským, sám jsem jej našel předloni na serpentinové stepi u Mohelna.

Loni koncem března jsem našel na stráni, porostlé duby, u Ketkovic nad řekou Oslavou pod kamenem kolonii mravence *Lasius flavus*, ve které byly na první pohled nápadné velké rozdíly ve velikosti dělnic. Přesto, že je tento mraveneček známý svojí velkou variabilitou ve velikosti dělnic, schytl jsem hlavně největší a nejmenší exempláře a po bližším vyšetření mikroskopem se ukázalo, že velké dělnice odpovídají popisu formy *L. flavus* Fabr., malé formě *L. f. var. flavo-myops*.

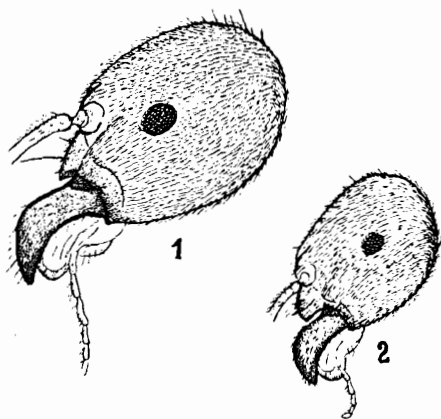
Délka dělnice v mm:	Počet očních facet:*)
4.1	73
3.7	51
3.4	54
3.3	55
3.2	35
3.1	45
3.1	48
2.9	29

Z toho plyne, že formě s očima složenýma z 25—60 facet nemůžeme přisouditi zvláštní systematické zařazení, jak to učinil Forel. Patrně se zde jedná jenom o variabilitu, která jak morfolo-

\*) Délka byla měřena na mravencích konservovaných v líhu, je tedy o něco větší než u živých. Počet facet je udán průměrně z obou očí, neboť rozdíly mezi pravou a levou stranou bývají o 2—3 facety.

gická, tak ve zbarvení je u mnohých druhů mravenců velmi častá. Je známo, že Forel popisoval často nové formy, aniž by důkladně prostudoval větší materiál a přesvědčil se o oprávněnosti k popisu, což je u tak proměnlivé skupiny, jako jsou mravenci, nutné.

Velice poučným v tom směru je výskyt některých mravenců na mohelnské stepi. Na příklad *Messor structor* var. *mutica* Nyl. má v koloniích, dole při řece žijících, dělnice většinou typu velkohlavého, v koloniích, které živoří na vypráhlé stepi pastvinné a často v uježděné tvrdé hlíně na cestě, jsou dělnice vesměs malé.



*Lasius flavus* Fabr.

1. Hlava dělnice 4.1 mm dlouhé. Počet očních facet 73. — Tête d'une ouvrière qui a la longueur de 4.1 mm. Le nombre de facettes 73.
2. Hlava dělnice dlouhé 2.9 mm, z téže kolonie. Počet očních facet 29. — Tête d'une ouvrière qui a la longueur de 2.9 mm, vivant dans la même colonie. Le nombre de facettes d'yeux 29.

Na travnatém pásu kolem řeky (260 m n. m.) se hojně vyskytuje typická forma *L. flavus* Fabr. O něco výše (asi 40 m nad hladinou řeky) jsem našel formu s 30—40 facetami, výše žije pouze *L. f. myops*; počet jeho kolonií je proti typu *L. flavus* značně menší. Celý rod *Lasius* můžeme pokládati spíše za význačný pro studenější krajiny, což vidíme také z toho, že na našem území jeho zástupci patří k nejhojnějším mravencům, na jihu (v Dalmacii) je *Lasius* skoro vzácným.

Bylo by možné ještě vysvětlení, že forma popsaná jako *flavo-myops* je křížencem mezi *L. flavus* a *L. myops*. Podmínky k tomu by byly na obou místech, kde jsem ji našel, ale dosud není možno pro nedostatek pozorování učiniti určité závěry.

## R é s u m é.

Le 29 mars 1936 j'ai trouvé aux environs de Ketkovice (ČSR) sur un coteau près de la rivière une colonie de la fourmi *Lasius flavus* Fabr., dans laquelle étaient surprenantes les grandes différences dans la grandeur des ouvrières. Les grandes correspondaient au type *Lasius flavus* Fabr., les petites, par le nombre de facettes d'yeux à la forme *Lasius flavus* var. *flavo-myops* Forel. Parmi eux il y avait une série de transitions.

D'après cela il est clair que la forme décrite par Forel comme une variété *flavo-myops* ne peut pas exister comme la variété systématique indépendante.

Doc. Dr. Jan Obenberger:

## TŘI NOVÉ FORMY ČESKÝCH KRASCŮ. (COL. BUPR.)

Ačkoliv fauna Čech a zvláště nejbližšího okolí Prahy je velmi dobře známa a prosbírána, přece při podrobném sbírání a zkoumání možno nalézt i zde ještě všelijaké nové a zajímavé věci, dosud neznámé. Ovšem mezi brouky je to jistě něco výjimečného, a proto budou zajímati následující nálezy dosud nepopsaných a velmi pěkných nových forem rodu *Agrilus*.

1. *Agrilus obscuricollis* var. *jirnyensis* n. var.

Hab.: Bohemia centr.: Jirny: V. 1936. Dr. Obenberger lgt.

A typo colore superficiei totius nigra, fronte (♀) cuprescente divergens.

2. *Agrilus obscuricollis* ab. *subauraticolor* n. ab.

Hab.: Bohemia occ.: Litoměřice.

A typo capite thoraceque cyaneis vel cyaneovirescentibus, elytris laete aureoviridibus divergens atque colore quasi *Agrilum subauratum* Gebl. imitans.

3. *Agrilus aurichalceus* var. *albisenensis* n. var.

Hab.: Bohemia centr.: Kárané. VII. 1936. Doc. Dr. J. Obenberger lgt.

A typo colore capitis et thoracis laete viridi, elytris laete cupreis divergens.

*A. obscuricollis* var. *jirnyensis* m. je nápadný sytě černou barvou, *A. obscuricollis* ab. *subauraticolor* m. má hlavu a štít modrozelené a krovky zlatové a podobá se tak vzdáleně druhu *Agr. subauratus* Gebl. a krásná nová forma *A. aurichalceus* var. *albisenensis* m. je nápadná zeleným zbarvením hlavy a štítu a jasně měďovými krovkami.