

MELLIFÈRES,

PAR

J. VACHAL.

FAMILLE DES APIDÆ.

SOUS-FAMILLE DES APINÆ.

GENRE APIS Linné.

APIS MELLIFICA Linné.

APIS MELLIFICA var. UNICOLOR Latreille.

APIS MELLIFICA var. FASCIATA Latreille.

ÉTHIOPIE. — Harar.

AFRIQUE ORIENTALE ANGLAISE. — Nombreuses ♂.

GENRE MELIPONA Illiger.

MELIPONA (TRIGONA) OGOUENSIS Vachal.

AFRIQUE ORIENTALE ANGLAISE. — Molo, 1 ♂.

SOUS-FAMILLE DES MEGACHILINÆ.

A. MEGACHILINÆ NIDIFICANTES.

GENRE MEGACHILE Latreille.

MEGACHILE GRANDIDIERI Saussure.

(=? *M. felina* Gerst.)

ÉTHIOPIE. — Harar, 1 ♀.

AFRIQUE ORIENTALE ANGLAISE. — 1 ♀.

MEGACHILE XANTHOPTERA Sm.

AFRIQUE ORIENTALE ANGLAISE. — Nairobi, août, 1 ♂.

MEGACHILE BRACHIATA Vachal.

(Pl. I^h, fig. 5.)*Megachile brachiata* Vachal, 1909, *Bull. Mus. Hist. nat.*, p. 529.

♂. Patte 1 rouge, moins le bord externe du tibia (quelquefois les quatre pattes postérieures rougeâtres).

Les poils du disque du mésonotum rembrunis, ceux des mésopleures noirâtres. Segments 1-5 à fascies de poils gris roussâtre, une fascie basale sur le segment 4, le segment 5 vêtu de poils gris roussâtre, semés de soies noires, segment 6 à duvet gris même en dessous de la crête transversale ; segments ventraux 2-4 à fascie apicale demi-dressée, interrompue sur 4.

Tarse 1 dilaté, l'angle apical interne des articles basaux prolongés en pointe aiguë, couvert de duvet blanc avec la frange externe roussâtre au bout. Tranche externe du tibia 2 sinuée près du bout (comme celle du tibia 1) et, par suite, bi-épineuse. Frange postérieure du prototarse et l'antérieure du prototarse 3 peu épaisses à longs poils blancs. Crête anale peu saillante, en arc de cercle, irrégulièrement denticulée. Aile d'un brun hyalin à nervures brunes.

Long. : 12-12 mm. 5 ; aile, 8 mm. 7.

AFRIQUE ORIENTALE ANGLAISE. — Sud du lac Rodolphe, 1 ♂.

MEGACHILE PALLOREA Vachal.

AFRIQUE ORIENTALE ANGLAISE. — Nairobi, août 1905, 1 ♂.

MEGACHILE ATTENUATA Vachal.

Megachile attenuata Vachal, 1909, *Bull. Mus. Hist. nat.*, p. 529.

♂. Tous les tarses et le dedans du tibia 1 d'un rougeâtre obscur. Sont noirâtres, longs et dressés les poils sur la ligne transverso-médiane du vertex, sur l'arrière du disque du mésonotum et sur le scutellum ; sont noirs les petits poils dressés sur la base des segments 2-4 et sur la ligne transverso-médiane de 5 ; sont fauve doré les longs poils de la face ; tous les autres blanchâtres ; les fascies apicales des segments 2-5 sont larges sur les côtés, très atténuées au milieu ; des poils pâles à la base du segment 5,

à la base et de chaque côté du segment 6, au-dessus de la crête anale. Sous le ventre, les poils sont très longs. Le segment ventral 4 a son bord apical lamelleux décoloré. Mucron coxal caché dans les poils, probablement très court. Crête anale arrondie avec une encoche presque en demi-cercle. Aile d'un hyalin grisâtre.

Long. : 10 mm. ; aile, 7 mm. 5.

AFRIQUE ORIENTALE ANGLAISE. — Nairobi, août, 1 ♂.

GENRE ERIADES Spinola.

ERIADES MACROGNATHUS Vachal.

Eriades macrognathus Vachal, 1909, *Bull. Mus. Hist. nat.*, p. 530.

♀. Chaperon ayant sa moitié apicale dirigée en arrière (un peu comme dans les *Megachile* du type de *M. rufiventris* Guérin), les mandibules longues et fortes, ayant une face latérale et une face antérieure séparées par un pli aigu, leur bord ouvrier très long, sans autre dent que les deux angles qui terminent ce bord ouvrier; celui-ci est cilié de petits poils gris roussâtre. Les mandibules croisées laissent un intervalle entre elles et le chaperon. Le front, entre l'ocelle antérieur et les antennes, se soulève pour former (comme chez certaines Fourmis) une aire frontale limitée de chaque côté par une arête aiguë qui va se perdre dans le *scutum nasale*. Les distances entre les ocelles postérieurs et entre l'un d'eux et le bord de l'œil, et entre l'un des deux et le bord postérieur du vertex, sont sensiblement égales.

Mésnotum et scutellum brillants à ponctuation bien marquée et distante, plus serrée et moins grosse au bord intérieur du mésnotum, moins grosse mais aussi clairsemée sur le scutellum que sur la partie postérieure du mésnotum; pas d'épine visible au scutellum.

Le segment médiaire et l'abdomen comme chez *E. truncorum*.

Long. : 6 mm. 5-7 mm.; aile, 5 mm.

AFRIQUE ORIENTALE ANGLAISE. — Nairobi, août, 1 ♀.

GENRE ANTHIDIUM Fabricius.

ANTHIDIUM BOUYSSOUI Vachal.

UGANDA. — 1 ♀.

A les quatre pattes antérieures et le mésnotum entièrement noirs et le scutellum à peine bordé de rouge pâle.

ANTHIDIUM JUNODI Fr.

AFRIQUE ORIENTALE ANGLAISE. — Nairobi, 2 ♀.

ANTHIDIUM ROTHSCHILDI Vachal.

(Pl. 1h°, fig. 6.)

Anthidium Rothschildi Vachal, 1909, *Bull. Mus. Hist. nat.*, p. 530.

♂. A fond noir; sont rouges : le scape, le dessous du funicule, l'écailllette, le dessus de toutes les cuisses, le dessous de la cuisse 3, les éperons postérieurs, le prototarse 3 et les segments ventraux presque en entier.

Sont jaunes : la mandibule, la face, l'orbite postérieure, le calus, la bordure des angles antérieurs du mésonotum, les *pteromata*, une bordure interrompue du bord postérieur du scutellum, le surplus des pattes, une macule de chaque côté des segments dorsaux 1-6 (les macules de plus en plus rapprochées en arrière), le segment dorsal 7, moins la ligne noire sur les deux tiers de sa longueur.

Mandibules gonflées; chaperon à bord apical droit, à cinq sinus, par suite tridenticulé; scutellum à bord postérieur en demi-cercle; segment dorsal 7 entier, à angles postérieurs un peu arrondis, son bord postérieur un peu relevé, presque tronqué, ayant au milieu une petite apophyse dont le diamètre supéro-inférieur est plus grand que l'épaisseur horizontale. Aile enfumée.

Longueur de la face au bout du segment 2 dorsal : 7 mm. 5; aile, 8 mm.

AFRIQUE ORIENTALE ANGLAISE. — Sud du lac Rodolphe, 1 ♂.

B. MEGACHILINÆ HAUD NIDIFICANTES.

GENRE COELIOXYS Latreille.

COELIOXYS RHOMBIFRONS Vachal.

(Pl. 1h°, fig. 7 et 8.)

Cœlixys rhombifrons Vachal, 1909, *Bull. Mus. Hist. nat.*, p. 531.

♀. Voisin de *C. obtusa* Pérez; en diffère par le ventre noir, une macule d'écailles blanches sur chaque côté du segment dorsal 6, le front offrant un carré surélevé dont les deux branches de l'angle supérieur tenaient l'ocelle impair et l'angle inférieur

émet une carinule vers le bas du front; le chaperon bombé, la face et le sternum couverts d'un duvet soyeux blanchâtre, les fascies des segments ventraux 2-5 larges, échancrées à leur bord basal, la valve anale dorsale assez courte, tronquée, chargée de trois lignes élevées, les deux latérales très courtes; la valve anale ventrale à peine plus longue, ayant sa partie apicale comprimée et par suite en carène tranchante, son bout tronqué, mais à peine aussi large que la moitié de la troncature de la valve dorsale; l'aile grise est rembrunie au bout.

Long. : 10 mm.; aile, 7 mm.

AFRIQUE ORIENTALE ANGLAISE. — Nairobi, août, 1 ♀.

Ne paraît pas être *C. difformis* Friese, dont le segment dorsal 6 a ses angles apicaux latéraux très élargis (verbreiterten Seitenecken), tandis que l'espèce qui vient d'être décrite a les bords latéraux vers le bout sensiblement parallèles.

SOUS-FAMILLE DES XYLOCOPINÆ.

GENRE XYLOCOPA Latreille.

DIVISION I. — XYLOCOPA stricto sensu.

XYLOCOPA REJECTA, n. sp.

(Pl. 1h°, fig. 3.)

La nervure récurrente 2 aboutit entre le troisième et le dernier quart de la cellule cubitale 3, ou presque.

♀. Noirs, à poils noirs, frange du labre rousse; tête à ponctuation moyenne et dense, le bord du chaperon lisse; un ou deux points sur l'intervalle oculo-mandibulaire. Le chaperon pouvant avoir au bout une ligne longitudinale lisse courte. Carène frontale ne s'élevant graduellement qu'à partir de la moitié de la distance entre l'ocelle et son bout qui est abrupt, juste au-dessus l'insertion des antennes. De chaque côté de l'ocelle impair, un pli descendant obliquement comme en prolongement de la partie supérieure de la fossette ocellaire.

Métanotum (postscutellum) à ponctuation non dense. Le sillon de la face anale du segment médiaire monte jusqu'en haut; les angles intérieurs non ponctués mais sans espace cordiforme, séparé par des sutures latérales. Aile brune à reflets purpurins.

♂. Le jaune de la face ne dépasse pas l'insertion des antennes et n'atteint pas tout à fait le bord inférieur. Chaperon et lobes latéraux éparsément ponctués avec quelques

poils noirs dressés. Pas de trace d'espace cordiforme. Trochanter 3 armé d'une forte épine conique plus longue que le mucron basal de la cuisse. Outre les poils habituellement pâles dans ce groupe, de petits poils jaunes clairsemés existent sur la face externe des tibias 1-2 et du prototarse 1; de longs poils canescents existent sur les côtés des segments ventraux 3-5.

♀. Long. : 18-19 mm.; aile, 16 mm.

♂. Long. : 19 mm.; aile, 16 mm.

AFRIQUE ORIENTALE ANGLAISE. — Naivasha, Nairobi et Escarpment, 4 ♀; Escarpment, août, 2 ♂.

XYLOCOPA PRODUCTA Sm.

(Pl. 1h^o, fig. 2.)

AFRIQUE ORIENTALE ANGLAISE. — Sud du lac Rodolphe, 1 ♂.

DIVISION II. — KOPTORTHOSOMA Grib.

XYLOCOPA AFRICANA Fabricius.

(= *X. varipes* Gm.)

CONGO BELGE. — Forêt d'Ituri, 1 ♀.

XYLOCOPA PRÆUSTA Sm.

UGANDA. — Entebbe, mai, 1 ♂.

XYLOCOPA FLAVORUFA De Geer.

AFRIQUE ORIENTALE ANGLAISE. — Lumbwa, Escarpment, Naivasha, 6 ♂; Naivasha, septembre, 1 ♂; lac Rodolphe, 1 ♀.

XYLOCOPA FLAVORUFA var. *HARRARENSIS*, n. var.

Tout le dos du tronc vêtu de poils roux.

ÉTHIOPIE. — Harar, 2 ♀ et 3 ♂.

XYLOCOPA TORRIDA Westwood.

CONGO BELGE. — Forêt d'Ituri, août, 1 ♀.

XYLOCOPA MODESTA Sm.

AFRIQUE ORIENTALE ANGLAISE. — Lumbwa, septembre, 1 ♀.

XYLOCOPA PUBESCENS Spinola.

(= *aestuans* auct. nec L.).

Xylocopa pubescens (Klug) Spinola, *Ann. Soc. entom. France*, 1838, p. 519.

AFRIQUE ORIENTALE ANGLAISE. — Mont Karoli, 1 ♂.

C'est l'espèce africaine du groupe *Coptorthosoma* qui remonte le plus vers le Nord; j'en ai vu un exemplaire de Jéricho et deux autres de Tanger.

XYLOCOPA CALENS Lep.

AFRIQUE ORIENTALE ANGLAISE. — Lumbwa, octobre, 2 ♀.

La diagnose du *Bombus olivaceus* Fab. peut s'appliquer aussi bien à *Xylocopa pubescens* Spin. qu'à *X. calens* Lep.

XYLOCOPA MEDIA Vachal.

(Pl. 1h^e, fig. 1.)

Xylocopa media Vachal, 1909, *Bull. Mus. Hist. nat.*, p. 531 (n. sp.?).

Intermédiaire entre *X. calens* Lep. et *X. senior* Vach.

♀. Face n'ayant de poils blancs que sous les antennes, tempes n'ayant quelques petits poils blancs que dans la moitié inférieure; nervure récurrente 2 aboutissant au moins à la limite du troisième tiers de la cellule cubitale 3. Face anale du segment médiaire presque glabre.

Long. : 16 mm. ; aile, 15 mm.

AFRIQUE ORIENTALE ANGLAISE. — Lumbwa, septembre, 2 ♀.

N'a pas les poils blancs du tibia 1, ni ceux de la partie supérieure de la tête, ni la petite taille de *X. senior*; sa nervure récurrente 2 aboutit plus près du bout de la cellule cubitale 3 que chez *X. calens*.

XYLOCOPA INCONSTANS Sm. var. FLAVESCENS Vachal.

ETHIOPIE. — Harar, mars, 1 ♀.

XYLOCOPA CAFFRA Linné.

AFRIQUE ORIENTALE ANGLAISE. — Molo, septembre, 3 ♀; Naivasha, 1 ♂, 1 ♀; Escarpment, août-septembre, 3 ♂.

En 1899, après avoir attribué (à tort, d'après quelques auteurs) certains mâles de *X. luteola* Lep., j'avais, dans un appendice final, émis l'avis qu'il était très probable que ces ♂ étaient les légitimes conjoints de *X. caffra* L. J'invitais les entomologistes de la région du Cap à élucider le problème sur les lieux. Cet appel a été entendu. M. le docteur H. Brauns de Willowmore, Cape Colony, m'a gracieusement offert des ♀ et des ♂ obtenus du même nid. Il en résulte que le ♂ *luteola* Vachal 1899 (Lep. 1841?) est bien le légitime époux de *caffra* L. Tout ce que j'ai à ajouter à sa description, c'est que son segment dorsal 6 a quelques cils noirs à sa partie postérieure de son bord latéral.

XYLOCOPA SOMALICA Mag.

AFRIQUE ORIENTALE ANGLAISE. — Naivasha, septembre, 1 ♀.

XYLOCOPA FLAVICOLLIS De Geer.

(= *divisa* Sm.)

AFRIQUE ORIENTALE ANGLAISE. — Sud du lac Rodolphe, 1 ♀.

L'opinion de M. Enderlein (*Berl. entom. Zeitschr.*, XLVIII, 1903, p. 56-57) que *X. Stuhlmanni* Kohl serait une espèce différente de *X. flavicollis* ne me paraît pas suffisamment prouvée.

GENRE CERATINA Latreille.

CERATINA ROTHSCHILDIANA Vachal.

Ceratina rothschildiana Vachal, 1909, *Bull. Mus. Hist. nat.*, p. 531.

♀. Noire avec une large macule jaune sur le chaperon; celui-ci est aplati et offre un bord apical presque perpendiculaire à sa surface épais, lisse, noir, dont la ligne supérieure est à peine arquée-surabaissée.

Le mésonotum entre les parapsides éparsement ponctué; les intervalles, au moins aussi larges que les points, aplanis, lisses, brillants. L'aire dorsale du segment médiaire très courte, très finement et irrégulièrement crénelée, l'aire anale presque verticale, lisse et assez brillante; les aires pleurales très finement chagrinées, d'un noir absolument mat. Écaillettes finement ponctuées en avant. Ailes également grisâtre enfumé. Éperons testacé brunâtre. Poils des pattes gris-blanc, un peu jaunâtres sous le prototarse 3. Les segments 2-4 offrent de chaque côté une petite fascie de poils gris, épais, occupant la dépression apicale, et non, comme chez *C. Mærenhouti* et *C. lineola*, une rangée absolument apicale de soies courtes et raides non contiguës.

Le segment 6 sans carinule, mais ayant le milieu de son bord apical comme comprimé par les côtés et terminé en pointe aiguë. Le ventre longuement mais non densément velu duveteux.

Long. : 7 mm., 5-8 mm.; aile, 5 mm. 5.

AFRIQUE ORIENTALE ANGLAISE. — Mont Loroghi, 1 ♀.

CERATINA HARRARENSIS Vachal.

Ceratina harrarensis Vachal, 1909, *Bull. Mus. Hist. nat.*, p. 532.

Voisin de *C. lineola* Vach.; en diffère par les points suivants : ♀ la macule du chaperon non dilatée au bout inférieur, le mésonotum plus densément et moins grosièrement ponctué dans son milieu, les pleures du segment médiaire plus distinctement et plus fortement pointillés, la striole du tibia 1 très raccourcie, les tarse noirs, les franges ventrales à soies moins épaisses, plus aiguës, moins raides.

Long. : 7 mm.; aile, 5 mm.

♂ diffère de *C. lineola* ♂ Vachal (*C. tibialis* Fr. nec Moraw.) par le calus huméral et la base du labre, noirs; par les pattes encore moins marquées de jaune que chez la ♀; par la ponctuation de la tête et du tronc plus grossière et moins serrée; le bout du segment dorsal 7 ayant son milieu prolongé en dent, et par suite tridenté, le segment ventral 5 ayant une large fossette plus élargie en arrière (le segment ventral 6 presque

entièrement caché ne permet pas de comparaison); le pinceau interne du tibia 3 est presque apical au lieu d'être presque basal.

Long. : 6 mm. ; aile, 4 mm. 5.

ÉTHIOPIE. — Harar, mars 1904, 1 ♀ et 1 ♂.

GENRE ALLODAPE Lep.

ALLODAPE LEPTOZONIA Vachal.

Allodape leptozonia Vachal, 1909, *Bull. Mus. Hist. nat.*, p. 532 (n. sp.?).

♀. N'a de teinté en jaune que le calus huméral et une macule du chaperon formée de deux rectangles contigus, le supérieur horizontal, l'inférieur vertical descendant jusqu'au bord du chaperon; l'extrême bord des segments dorsaux est testacé.

La face est imponctuée, brillante, les tempes un peu irrégulièrement et très finement ponctuées, moins brillantes; la partie antérieure du mésonotum brillante, la partie postérieure, le scutellum, le postscutellum et l'aire dorsale du segment médiaire un peu mats, par l'effet d'une très fine sculpture.

Ailes presque hyalines à nervures fauves. Brosse blanc argenté. Tergite 1 déprimé au milieu, ce qui détermine un bouton saillant de chaque côté; tergites 2-3 assez brillants; presque lisses, 4-6 ayant de petits points saillants moins brillants.

Long. : 5 mm. ; aile, 3 mm. 5.

AFRIQUE ORIENTALE ANGLAISE. — Lumbwa, septembre, 1 ♀.

Paraît différer de *A. facialis* Gerst. surtout par la sculpture de son scutellum où la ponctuation est indistincte, même avec un grossissement de 20 diamètres.

SOUS-FAMILLE DES ANTHOPHORINÆ.

A. ANTHOPHORINÆ NIDIFICANTES.

GENRE ANTHOPHORA Latreille.

ANTHOPHORA PADIOLA Vachal.

Anthophora padiola Vachal, 1909, *Bull. Mus. Hist. nat.*, p. 533.

♂. Diffère de *A. torrida* Sm. par l'article 3 des antennes pas plus long que l'article 5; par son chaperon tout jaune; par la base du prototarse 3 en dehors avec un bouquet de poils gris jaunâtre.

Long. : 11-11 mm. 5; aile, 8 mm.

AFRIQUE ORIENTALE ANGLAISE. — Nairobi; sud du lac Rodolphe, juillet; 2 ♂.

N'est pas *caligata* Gerst. qui me paraît identique à *torrida* d'après la description; quant à *circulata* Fabr., dont l'habitat est la Guinée, sa description s'applique à toutes les espèces à abdomen fascié de pâle.

ANTHOPHORA HASTULA Vachal.

(Pl. 1h°, fig. 4.)

Anthophora hastula Vachal, 1909, *Bull. Mus. Hist. nat.*, p. 533.

La ♀ ne diffère de *A. albigena* Lep. que par l'article 3 des antennes, un peu plus long, et le reste du funicule proportionnellement plus court, par la taille un peu plus grande, et en outre par la plus grande longueur de la strie longitudinale de poils bruns qui part de la patella et sépare en deux la brosse tibiale; par le bord des sternites 2-4 testacé et cilié de blanc, mais faiblement. Le ♂ n'a pas le muffle autrement ni plus coloré que la ♀; l'article 3 des antennes presque aussi long que 4-5, longueur rare dans ce groupe d'*Anthophora* que M. Friese a désigné sous le nom d'*Amegilla*, auquel appartient aussi l'espèce précédente.

♀. Long. : 11-12 mm.; aile, 8 mm. 5-9 mm. 5.

♂. Long. : 11 mm.; aile, 8 mm.

ÉTHIOPIE. — Tchafianani, juillet 1904, 1 ♀ et 1 ♂.

J'ai un couple de cette espèce, de l'Asmara (Somalie italienne).

ANTHOPHORA ACRÆNSIS Fabricius.

AFRIQUE ORIENTALE ANGLAISE. — Nairobi, août, 1 ♀ dont le chaperon a sa ligne jaune complète.

ANTHOPHORA ANALIS Sichel.

AFRIQUE ORIENTALE ANGLAISE. — Nairobi, août, 1 ♂ qui n'a que 13 mm. 5 de longueur au lieu de 16 mm. indiqués par Dours.

B. ANTHOPHORINÆ HAUD NIDIFICANTES.

GENRE CROCISA Jur.

CROCISA GUINEENSIS Rad.

AFRIQUE ORIENTALE ANGLAISE. — Nairobi, 1 ♂.

CROCISA ARCUATA Vachal.

AFRIQUE ORIENTALE ANGLAISE. — Nairobi, 1 ♂.

CROCISA CALCEATA Vachal.

AFRIQUE ORIENTALE ANGLAISE. — Nairobi, 9 ♀ et 2 ♂.

SOUS-FAMILLE DES HALICTINÆ.

GENRE HALICTUS Latreille.

I. SOUS-GENRE HALICTUS propria dictus.

HALICTUS ROTHSCHILDIANUS Vachal.

Halictus rothschildianus Vachal, 1909, *Bull. Mus. Hist. nat.*, p. 533.

♂, ♀. Noir, à segments basaux de l'abdomen en dessus et en dessous plus ou moins teintés de rouge. Ailes d'un hyalin bronzé à nervures brunâtres. Antennes et pattes noires ou brun foncé. Face ovale, les orbites un peu convergents vers le bas; troncs et bases de l'abdomen à poils longs pâles. Aire dorsale du segment médiaire non ou à peine sculptée. Éperons postérieurs pâles.

♀. Poils de la face roussâtres; brunâtres sur le vertex, noirâtres sur les segments 3-6 dorsaux, sur la partie extérieure des tibias 2 et 3 et de leurs prototarses, pâles sous la brosse et sous le ventre.

Long. : 9 mm. 5; aile, 7 mm. 5.

Le ♂ a le chaperon déprimé dans le milieu du bord apical, les antennes assez courtes, et n'a de poils noirs que quelques soies sur les segments 5-7 dorsaux.

Aile : 6 mm. 7.

AFRIQUE ORIENTALE ANGLAISE. — Escarpment, juillet, 1 ♀ et 1 ♂.

HALICTUS BELLULUS Vachal.

Halictus bellulus Vachal, 1909, *Bull. Mus. Hist. nat.*, p. 534.

D'un vert sombre, les pattes noires à éperons postérieurs pâles, la dépression apicale des segments dorsaux 2-4, des segments ventraux et du dessous du funicule, testacée. Presque absolument glabre; dessous et pattes à petits poils gris-blanc. Face ovale, les antennes presque plus éloignées de l'ocelle impair que du bout du chaperon.

Presque lisse, assez brillant; le segment médiaire un peu rétréci et arrondi en arrière; son aire dorsale trapézoïde, presque deux fois aussi longue que le post-scutellum, est très finement râpeuse et par suite mate. Ailes d'un hyalin à peine grisâtre à nervures miel.

Long. : 5-5 mm. 5; aile, 4 mm.

AFRIQUE ORIENTALE ANGLAISE. — Escarpment, septembre, 1 ♂.

II. SOUS-GENRE THRINCHOSTOMA Saussure.

HALICTUS SJÖSTEDTI Friese.

AFRIQUE ORIENTALE ANGLAISE. — Escarpment, août, 1 ♂.

L'attribution de la ♀ à cette espèce, faite par M. Friese, paraît inexacte, car elle n'a pas le petit paquet de lignes brisées sur la nervure transverso-cubitale.

SOUS-FAMILLE DES COLLETINÆ.

GENRE COLLETES Latreille.

COLLETES ROTHSCHILDI Vachal.

Colletes Rothschildi Vachal, 1909, *Bull. Mus. Hist. nat.*, p. 534.

♀. Noir, avec le milieu des mandibules, le dessous du bout du funicule, l'écaillette, les nervures de l'aile (moins la sous-costale), le dessous des cuisses, les genoux, le bout des tibias, les éperons postérieurs, les articles 2-5 des tarsi, le bord apical des segments 1-5 très largement, l'extrême bord apical des segments ventraux 1-4 décolorés,

rougeâtres. Tous les poils blanchâtres ou gris blanchâtre, très blancs sur le métanotum (postscutellum).

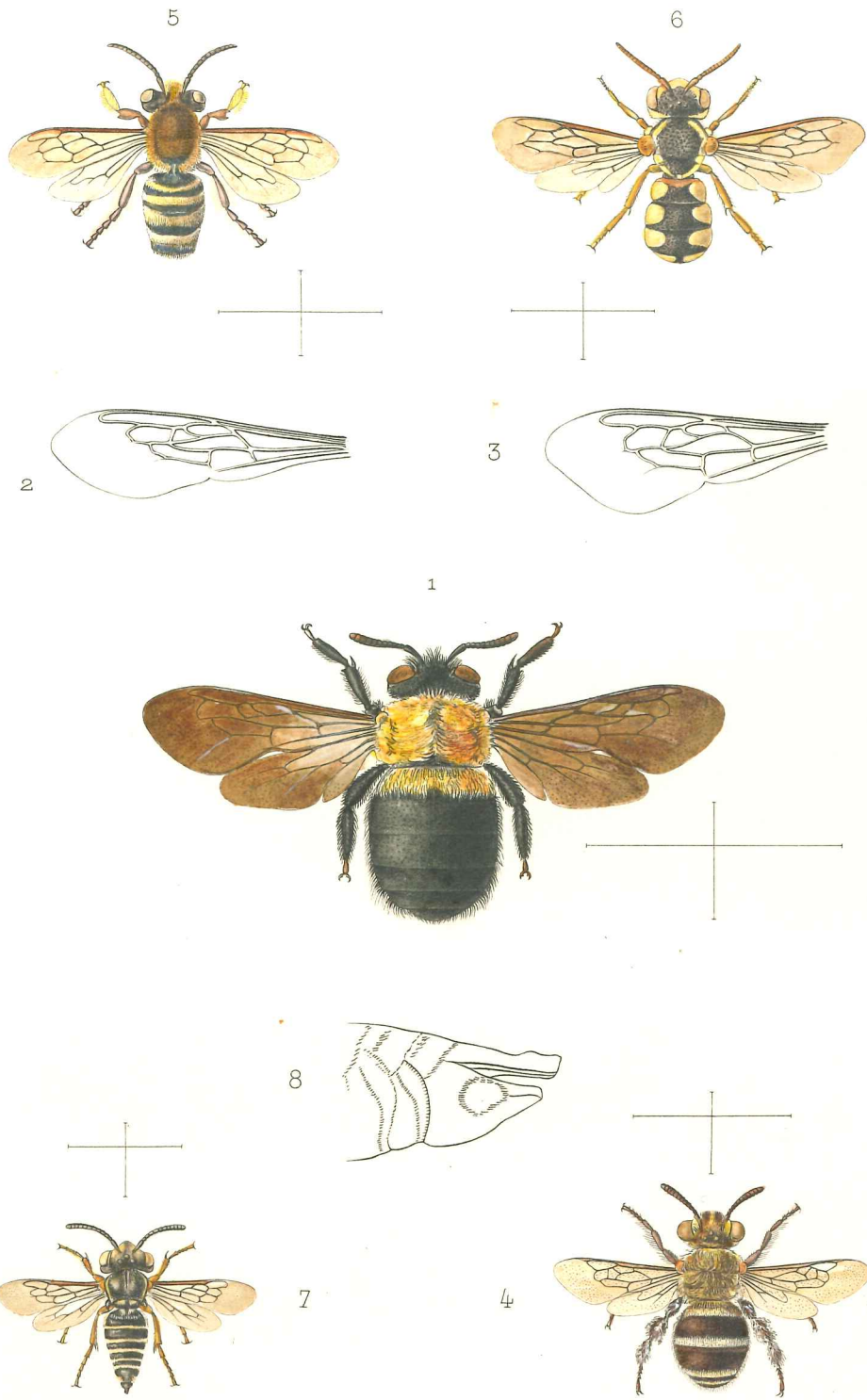
Labre avec un fort sillon; intervalle oculo-mandibulaire très court; chaperon finement sculpté, peu brillant, son bord apical au milieu avec un faible bourrelet convexe en avant; article 3 des antennes égal à 5; mésonotum finement râpeux, scutellum à ponctuation plus grosse, mais aussi dense. Espace cordiforme brillant, presque entièrement lisse, ayant seulement ses angles latéraux striés obliquement, les stries en bas un peu divergentes en dehors; la partie basale un peu inclinée en arrière et limitée par un angle dièdre transversal rectiligne. L'abdomen très finement et faiblement uniforme et sculpté. Le pygidium noir, glabre, sillonné entre des lignes élevées. Le segment ventral 4 sinué largement au bout; 5 avec une frange apicale noire.

Long. : 9 mm.; aile, 7 mm.

AFRIQUE ORIENTALE ANGLAISE. — Sud du lac Rodolphe, 1 ♀.

PLANCHE IH⁹.

- FIG. 1. *Xylocopa media* Vachal.
FIG. 2. *Xylocopa producta* Sm., aile gauche.
FIG. 3. *Xylocopa rejecta* Vachal, aile gauche.
FIG. 4. *Anthophora hastula* Vachal.
FIG. 5. *Megachile brachiata* Vachal.
FIG. 6. *Anthidium Rothschildi* Vachal.
FIG. 7. *Cæloxys rhombifrons* Vachal.
FIG. 8. *Cæloxys rhombifrons* Vachal, extrémité abdominale, vue de profil.



M.Trottet ad nat. del.

E.Lartaud sc.

Apides

Imp. J. Taneur

