

RACCOLTE IMENOTTEROLOGICHE

NELL' AFRICA ORIENTALE

RELAZIONE PREVENTIVA

del Dott. PAOLO MAGRETTI

Mentre sto compiendo lo studio degli Imenotteri da me raccolti nel mio recente viaggio in Africa (Sudan orientale), credo opportuno non attendere la compilazione dell'intero lavoro, che richiederà ancor tempo e fatica, per far note alcune specie che già mi fu dato determinare, o che riconobbi presentar qualche interesse per la loro novità.

Consultai all'uopo, oltre i lavori riguardanti la fauna europea, le importanti opere particolari di Savigny, di Klug, dello Spinola, di Walker, di Radoszkowsky, di Gerstäcker, di Gribodo, e quelle più generali di Fabricius, Dahlbom, Guérin-Meneville, Lepeletier, Brullé, Saussure, Lucas, Smith, e di qualche altro, sugli Imenotteri raccolti in Egitto, Abissinia, Algeria, Morea, Africa occidentale, equatoriale, australe, comprendendo le Indie orientali ed estendendosi sino alla regione australiana.

Nè tali mezzi ancor mi furon sufficienti; chè se molte specie potei con certezza riconoscere nelle descrizioni degli autori, molte mi rimasero dubbie, molte altre indeterminate. Sarà quindi scopo d'un più esteso lavoro, che spero di poter pubblicare in seguito, l'elenco di tutte le specie, conosciute o nuove per la scienza, degli Imenotteri che potei raccogliere nel mio rapido viaggio succitato.

La regione visitata o percorsa, se non esplorata nel vero significato della parola, fu di circa due migliaja di kilometri, con

diverse soste quà e là nei centri principali. Praticai le mie raccolte dapprima a Suakin, e sulla via ché da qui ci condusse a Kassala, poi sulle rive del Gasch e nelle deserte pianure dei Basen e degli Homrani, sulle verdeggianti sponde del Settì (Takazziè) e del Bahr el Salaam, fino alla remota Metemma nel Galabat.

Di là, seguendo in gran parte il corso dell'Atbara, si ritornò a Kassala, donde si prese in direzione *est* passando pel Sennehit, breve sostando a Keren, fra i Bogos, e riuscendo poi a Massahua. Partito da Suakin agli ultimi di gennaio, qui pervenni ai primi di maggio.

Malgrado la stagione non troppo favorevole alle caccie entomologiche, purnondimeno al ritorno trovai d'aver fatto una raccolta non disprezzabile. In essa son molto ben rappresentate le famiglie Andrenidae, Vespidae, Larridae, Pompilidae, Mutillidae, Scoliidae, Formicidae; scarse le Evaniadae, Ichneumonidae, Braconidae, Chalcididae, Chrysididae, punto le Tenthredinidae e le Cinipidae.

Esprimendo qui di nuovo i più vivi ringraziamenti al dott. Ernesto André, che mi comunicò le determinazioni dei Formicidi, al dott. Kriechbaumer per quelle degli Ichneumonidi, ed ai signori ing. Gribodo, Edmondo André e generale Radoszkowsky pel valido ajuto prestatomi nello studio delle altre famiglie, passo a citare:

ICHNEUMONIDAE.

1. **Neotypus semirufus** Kriechb. n. sp. ♀. — Capite thoraceque rufis, abdomine pedibusque nigris, puncto ante, altero infra alas, linea postscutelli, utrinque macula apicali segmentorum 1 et 2, fascia apicali quarti, 5-7 dorso tibiisque anterioribus extus albis, geniculis anterioribus testaceis, antennis tricoloribus. Long. 5 1/2 mill.

Raccolto ad Aikotà, lungo le rive del Gasch.

2. **Platylabus afer** Kriechb. n. sp. ♂. — Niger, albo-pubescent, capite, antennis infra usque versus apicem, articulo basali toto, prothoracis margine supero, scutello, abdomine (petiolo excepto), pedumque maxima parte

castaneo-rufis; orbitis facialibus ex parte, antennarum semiannulo lineolaque infra alas flavis. Long. 11 mill.

Platylabo rufo Wesm. affinis.

Raccolto negli orti di Keren.

3. **Charops breviceps** Kriechb. n. sp. ♀. — Niger, mandibulis et articulo basali antennarum maxima parte fulvis, pedibus anterioribus flavis, coxis nigris, posticis nigris, apice trochanterum, basi summa femorum et dimidio posteriore tibiaram nec non summa basi articuli primi tarsorum flavis aut fulvescentibus, abdomine rubricoso, fusco-nebuloso, capite brevissimo. Long. 11 mill.

Raccolto a Metemma.

4. **Casinaria ? (1) Magrettii** Kriechb. n. sp. ♂. — Niger, palpis, mandibulis, antennarum articulo basali maxima parte, coxis et trochanteribus anterioribus et posticorum apice flavis, femoribus anticis totis, mediis, basi excepta, tibiis tarsisque anterioribus fulvis aut rufis, alarum posticarum nervo transverso anali, pone medium fracto, metathorace distincte areolato, areis intermediis et dentiparis elongatis.

Long. 8 mill.

Raccolto sulle rive del Bahr el Salaam.

5. **Cremastus pallidus** Kriechb. n. sp. ♀. — Stramineus, fulvescenti-variegatus, abdominis segmenti 1 linea, 2 et 3 macula basali antennisque nigris, his basi fulvis, alarum stigmatate virescente, postice obscuriore, terebra circiter quartae abdominis partis longitudine, tibiaram posticarum apice tarsisque posticis fuscis. Long. 6 $\frac{1}{2}$ mill.

Raccolto nel Kor Arvian (Homrani).

EVANIADAE.

6. **Evania laevigata** Latr.

7. **E. dimidiata** Spin.

CHRYSIDIDAE.

8. **Stilbum splendidum** Fabr. — Con esemplari di varietà molto distinte per colore, scultura e dimensioni.

9. **Hedychrum coelestinum** Klug. — Varietà distinta per la sua punteggiatura.

(1) Riesce dubbioso il genere per la mancanza della femmina.

BRACONIDAE.

- | | |
|-------------------------------------|---------------------------------------|
| 10. <i>Iphiaulax impostor</i> Scop. | 12. <i>Bracon determinatus</i> Walk. |
| 11. <i>Iph. fastidiator</i> Fabr. | 13. <i>Agathis nigricornis</i> Brull. |

CHALCIDIDAE.

- | | |
|---------------------------------|--|
| <i>Chalcis</i> | 14. <i>Dirrhinus excavatus</i> Dalm. |
| diverse specie nuove ? | n. gen. ? formante passaggio
dal gen. <i>Halticella</i> al gen.
<i>Dirrhinus</i> . |

FORMICIDAE.

- | | |
|--|--|
| 15. <i>Camponotus sylvaticus</i> Ol. ♀ ♂. | 23. <i>Ponera senaarensis</i> Mayr (oper.) |
| — — var. <i>maculatus</i> Fab. ♀ ♂. | 24. <i>Dorylus aegyptiacus</i> Mayr ♂ |
| — — var. <i>cognatus</i> Smith ♀. | 25. <i>Aenictus inconspicuus</i> ? Westw. |
| 16. <i>C. niveosetosus</i> Mayr (operaia). | 26. <i>Tetramorium sericiventre</i> Em. ♀ |
| 17. <i>C. sericeus</i> Fabr. (id.) | 27. <i>Monomorium Pharaonis</i> Lin. (id.) |
| 18. <i>Myrmecocistus viaticus</i> Fb. (id.) | 28. <i>M. Salomonsi</i> Lin. (id.) |
| 19. <i>Acantholepis Frauenfeldi</i> Mayr (id.) | 29. <i>M. bicolor</i> Em. (id.) |
| 20. <i>A. capensis</i> Mayr (id) | 30. <i>M. barbatulum</i> Mayr (id.) |
| 21. <i>Odontomachus haematodes</i> L. (id.) | 31. <i>M. gracillimum</i> Smith (id.) |
| 22. <i>Megaponera foetens</i> Fabr. (id.) | |

32. *Monomorium afrum* André n. sp.

♀ Nigra, opaca; mandibulis rufis, antennis pedibusque rufo-fuscis; capite antice dense striato, postice rugoso, thorace et petiolo dense reticulato-granulatis; abdomine laeviter coriaceo, subnitido. Capite subquadrato, vix longiore quam latiore; clypeo longitudinaliter sulcato; oculis sat magnis; thorace inter mesonotum et metanotum fortiter impresso; metanoto cum sulco longitudinali lato, sat profundo et fere usque ad mesonoti suturam producto; petiolo nodo primo squamiformi, antice convexo, postice plano.

Long 4-4 1/2 mm.

Raccolto fra la sabbia sulle rive dell' Atbara.

- | | |
|--|---|
| <p>33. <i>Aphaenogaster barbara</i> Lin. (op.)
 — — var. <i>aegyptiaca</i> Em. (id.)
 34. <i>Pheidole rugaticeps</i> Em. (id.)
 35. <i>Ph. synaltica</i> Mayr ♀.</p> | <p>36. <i>Ph. speculifera</i> Em. ♀.
 37. <i>Cremastogaster senegalensis</i>
 Roger. ♀.</p> |
|--|---|

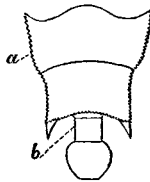
38. *Meranoplus Magrettii* Andr. n. sp.

♀ Ferruginea; antennis pedibusque testaceis, abdomine infuscato, pilis longis pallidis sat dense hirsuta; capite thoraceque supra rude reticulatis; clypeo fere laevi, nitido; area frontali nitidissima; thoracis marginibus (margine antico excepto) (Vedi fig. 1. a) crenulatis, angulis anticis spiniformibus; sutura promesonotali laeviter impressa; mesonoto dentibus duabus crassis, haud acutis, postice armato; metanoto fere verticali, spinis duabus longioribus, parallelis et retro directis; petioli nodo primo (Vedi fig. 1. b) cuneiformi, fere laevi, nitido; secundo rotundato, laeviter transverso-reticulato, abdomine antice subtiliter coriaceo, postice laevi, nitido.

Long. 2 $\frac{1}{2}$ -3 mill.

Raccolto a Suakin.

Fig. 1^a.



MUTILLIDAE.

- | | |
|---|--|
| <p>39. <i>Mutilla signata</i> Klg. ♀.
 40. <i>M. fasciata</i> Klg. ♀.
 41. <i>M. leucopyga</i> Klg. ♀.
 42. <i>M. senegalensis</i> Guér. ♂ Varietà
 sconosciuta.
 43. <i>M. Medon</i> Smith. ♂.</p> | <p>44. <i>M. floralis</i> Klg. ♂.
 45. <i>M. nigripennis</i> Ol. ♂.
 46. <i>M. histrio</i> Lep. ♂.
 47. <i>M. frontalis</i> Klg. ♂.
 48. <i>M. coeca</i> Radoszkw. ♂. Trovata
 al Caucaso ed in Abissinia.</p> |
|---|--|

49. *Mutilla Sudanensis* Magretti, n. sp. (1) ♀. — Parva, nigra; thorace supra ferrugineo-obsuro, pilis longis fuscis, hirtis: lateribus laeviter

(1) Per questa, come per le altre specie nuove, verrà data, in altro lavoro, una più estesa descrizione, accompagnata da alcune figure illustrative.

coarctato, sat profunde reticulato-punctato, postice granulato-subspinoso, unguicula scutellari praedito. Capite albo-piloso, crasse punctato. Mandibulis dimidio basali rufis, antennarum basi incrassata, scapi apice et flagelli articulo primo rufis. Abdominis segmento primo margine minute lacinioso, secundi maculis duabus in dorsi lateribus oblongis, tertii fascia lata, interrupta, quarti et quinti marginibus pallide flavo-sericeo pilosis. Ano ferrugineo, dimidio basali profunde longitudinaliter striato. Pedibus fusco-ferrugineis, pilis albis obtectis.

Long. 5 mill.

Mutillae petulans Smith, affinis.

Preso in piccol numero fra le sabbie delle rive del Bahr el Salaam e dell'Atbara.

50. *M. sulcata* Magretti, n. sp. ♀ — Nigra; pilis albidis hirta; thorace rubro-ferrugineo, lateribus laeviter sinuato, profunditer reticulato-punctato, postice granulato-subspinoso, scutello unguiformi praedito; pronoti parte media sulco magno late impressa, marginibus lateralibus elevatis. Capite nigro-ferrugineo, laeviter punctulato, antennarum basi tuberculiformi, rubra. Abdominis segmenti primi in margine supero macula media triangularis, secundi margine apicali et maculis duabus verticalibus prope basi et apice in medio segmenti, parvis rotundis, tertii fascia lata, quarti et quinti lateribus, pallide flavo-sericeo pilosis. Ano longitudinaliter striato, apice rubro. Long. 7 mill.

Mutillae praedatrix Smith, affinis.

Raccolta fra le sabbie delle rive del Bahr el Salaam.

51. *M. tarsispinosa* Magretti, n. sp. ♀ — Submedia, nigra; longe nigro-albo pilosa; capitis vertice et inter oculos usque ad antennarum basim macula subtriangulari pilis albo-sericeis; thorace rubro-ferrugineo-fusco, finissime punctulato, pilis sparsis argenteis hirta, postice foveolato-impresso; abdominis segmento primo ferrugineo, secundi margine basali medio macula subferruginea vix spectabile pilis nonnullis flavo-sericeis tecta, apice fascia lata e pilis brevibus et longioribus flavescentibus vestita. Pedibus nigris, tibiis tarsisque spinis longis rigidis armatis, intemediis et posticis tibiis et tarsis splendide argenteo-pubescentibus. Long. 9 mill.

Mutillae inconspicua Smith, affinis.

Raccolta presso Suakin, nelle sabbie del deserto.

52. **M. unguiculata** Magretti n. sp. ♀ — Nigra; pilis argenteo-sericeis dense hirta; thorace supra rubro-ferrugineo, profunde reticulato-foveolato; dorso spinis robustis spinulosis fuscis incurvis; metathorace supra appendiculo scutelliforme lato praedito, postice longitudinaliter reticulato-striato. Capite minute punctulato, mandibulis basi rufis, antennarum articulo basali, et primis duobus flagelli, rufis, Abdominis segmenti primi et secundi margine castaneo-piloso, illo maculis duabus lateralibus subrotundis, secundo, tertio et quarto fasciis plus minus latis, pilis aureo-flavis ornatis. Ano rubro, punctulato.

Long. 7. $\frac{1}{2}$ mill.

Mutillae dispilota affinis.

Raccolta fra le sabbie del deserto, presso Suakin.

53. **M. Radoszkowskyi** Magretti n. sp. ♂. — Nigro-nitida; rugoso-punctata, metathorace reticulato, supra sulco brevi lato profunde impresso, scutello tuberculoso-dentato. Mesothoracis dorso quinque-sulcato. Oculis profunde triangulariter incis. Capite et thorace nigro-hirto pilosis. Abdomine rubro, segmenti primi basi late nigra, ano nigricante. Segmentorum margine apicali-dorsali et ventrali, fasciis e pilis rubro-aureis ornatis. Alarum basi hyalina, apice laeviter infuscato-violacea, nervis testaceis stigmatibus et angulo brachiale flavescens; cellulis cubitalibus completis tribus. Magnitudine variat. Long. 12-14 mill.

Raccolti due esemplari ♂ a Mentemma.

Dedicata, in segno di profonda stima, al nome dell'illustre studioso e conoscitore di questo genere d'Imenotteri, il Dott. Obermeister Radoszkowsky generale della guardia imperiale russa.

54. **M. Takrura** Magretti n. sp. ♂ — Nigra; laeviter punctata, metathorace reticulato-rugoso, dorso quadrisulcato, scutello tuberculato-dentato; oculis laeviter subrotundo-incis. Abdomine, basi excepta nigra, rufo, segmentorum margine apicali, fasciis e pilis aureis tectis. Capite antice posticeque, pronoto, propleuris pedibusque longe albo-argenteo-pilosis; metathoracis basi fascia arcuata argenteo-pubescente. Alis fusco-hyalinis, dense breviter hirto-pilosis, limbo laevissime nigro-violaceis, nervis brunneis, cellulis cubitalibus completis tribus.

Long. 14 mill.

Raccolta nella regione dei Takruri, sulle rive del Bahr el Salaam.

55. **M. Pavesi** Magretti n. sp. ♂ — Nigra, sat profunde et ample rugoso-

punctata, pilis albidis ornata; thoracis dorso sulcis duabus mediis profunde impressis. Oculis vix triangulariter incis. Capite thoraceque nigris, illius vortice, fronte, genis clypeoque, pronoto, propleuris et pedibus, pilis albo-sericeohirtis. Abdomine rufo-ferrugineo, basi et ano nigris, segmentorum marginibus albo-pilosis; metathoracis dorso fascia lata argenteo-pubescente tecto. Scutello elevato-rotundato, profunde punctulato, medio laevi. Alis fusco-hyalinis, pilis brevibus hirtis, nervis et alarum tegulis fusciscentibus. Cellulis cubitalibus completis tribus. Long. 12 1/2 mill.

Raccolta nel Kor Sava (Bogos).

Dedicata al nome del chiarissimo mio maestro il Professor Cav. Pietro Pavesi, illustre studioso dell'aracnofauna africana.

56. **M. aureocincta** Magretti n. sp. ♂. — Nigra, rugoso-punctata, oculis triangulariter incis, capitis vertice elevato-punctato, mandibulis longis, unidentatis. Mesothorace profunde longitudinaliter quadrisulcato. Abdomine rufo-ferrugineo, ano nigro, apice rufo. Pronoti et dorsi parte antica, scutello, postscutello, metathoracis basi, abdominis segmenti primi basi et apice, secundi, tertii et quarti fasciis apicalibus latis, pilis flavo-aureis dense ornatis. Fronte, genis, clypeo, propleuris, abdominis basi, ventre et pedibus, pilis albidis hirtis. Alarum basibus flavo-hyalinis, apice laeviter infuscatis, cellulis cubitalibus completis tribus, tertia dimidio fusca. Long. 9 mill.

Mutillae tricincta Jur. affinis.

Raccolta a Metemma, nel Galabat.

57. **Apterogyna Olivierii** Klg. ♀. | 59. **A. Savignyi** Klg. ♂.
58. **A. Latreillii** Klg. ♂.

SCOLIIDAE.

60. **Myzine sexfasciata** Rossi. | 61. **Myzine aegyptiaca** Guér.

62. **Myzine Suakinensis** Magretti n. sp.

♀. Capite et thorace nigro-nitidis, abdomine rufo-ferrugineo, tribus omnibus pallide albo-stramineo pictis. Capitis vertice, pro et meso thorace sparse et laeviter punctatis, metathorace laevissime rugoso-punctato. Femoribus posterioribus nigro-nitidis, valde incrassatis, supra punctatis, margine infero at-

tenuato, ferrugineo; tibiis posticis rufis, granulosis, margine supero obtuse elevato-dentatis. Mandibulis, apice excepto nigro, antennarum basi, scapi apice et flagello subtus ferrugineis. Maculis duabus longitudinalibus ex oculorum margine interno ad verticem capitis, macula triangulari-oblonga in medio frontis, duabus parvis post oculos, duabus triangularibus in pronoti angulis anterioribus, duabus rectangularibus sub alarum tegulis, duabus piri-formibus in metathoracis angulis apicalibus, macula lineari arcuata in pronoti margine apicali alteraque in scutello et in metathoracis dorso, pallide albo stramineis. Abdominis segmentis I^o-IV^o maculis lateralibus eodem colore varie dispositis, in dorso et ventre pilis longis albidis marginatis. Pedibus nigris, femorum apice, tibiis tarsisque stramineo-rufis, tibiis albicantibus hirtopilosus. Alis hyalinis, nervis et stigmata testaceis, alarum tegulis flavescenscentibus. — Long. 12 mill.

Raccolta presso Suakin, sui fiori di una amarantacea.

- | | |
|---|-------------------------------------|
| 63. <i>Discolia ruficornis</i> Fabr. | 69. <i>E. fasciatella</i> Klg. |
| 64. <i>D. erythrocephala</i> Fabr. | 70. <i>E. altena</i> Klg. |
| 65. <i>Scolia mendica</i> Klg. | 71. <i>E. elegans</i> Brull. |
| 66. <i>Sc. quadripunctata</i> Fabr. | 72. <i>E. caelebs</i> Sich. |
| — — var. <i>bipunctata</i> . Sm. | 73. <i>E. eriophora</i> Klg. |
| 67. <i>Sc. intersticta</i> Klg. | 74. <i>E. clotho</i> Sauss. |
| 68. <i>Elis (Dielis) hymenaea</i> Gerst. ♂. | Un ♂, che credo finora sconosciuto. |

POMPILIDAE.

75. *Aporus sericeus* Spin. ♀.
 76. *Miscophus sericeus* Radoszkw. ♀.

Varietatis an sexus caractere? a descriptione differt, abdomine toto ferrugineo, coxis, trocanteribus femoribusque (apice excepto) nigris, pilis argenteis obtectis.

77. *Ammophila rubripes* Spin. ♂ ♀.
 78. *A. holosericea* Fabr. ♂. var. protorace elevato-convexo, colore ferrugineo picto.

- | | |
|---|---|
| 79. <i>Psammophila Madeirae</i> Dahlb. ♂. | 82. <i>Harpactopus crudelis</i> Smith. ♂. |
| 80. <i>Pelopaeus spirifex</i> Fabr. | Il ♂ non fu ancora descritto. |
| 81. <i>Sphex castaneipes</i> Dahlb. | 83. <i>Parasphepex fervens</i> Fabr. ♀. |

Alcune belle specie appartenenti ai generi *Chlorion* e *Mynimia*

non potei per anco determinar con certezza; così pure un bell'esemplare riferibile al gen. *Ampulex* (*Ampulex nebulosa* Smith. ?).

LARRIDAE.

84. *Larrada haemorrhoidalis* Fab. ♂ ♀.

Una varietà, da me distinta coll'appellativo di *parva* per le sue dimensioni alquanto ridotte.

85. *Tachytes basillicus* Guér. Men. — Una varietà ♀ ed un ♂ finora inediti.

BEMBECIDAE.

Parecchie specie molto interessanti riferibili ai generi *Bembex* e *Larra*.

CRABRONIDAE.

86. *Oxybelus lamellatus* Oliv. ♂ ♀.

Var. *fascis flavis* tantum 1° et 2° segmento interruptis; abdominis apice toto ferrugineo. Lon. corp. 6-9 mm.

87. *Philantus variegatus* Spin.

Var. ♀ pedibus flavo-sulfureis; femoribus apice ferrugineis.

88. *Ph. coarctatus* Spin. — ♂ ♀ varietatibus pluribus distincto.

VESPIDAE.

89. *Belenogaster junceus* Ol. ♂ ♀. (Col proprio nido).

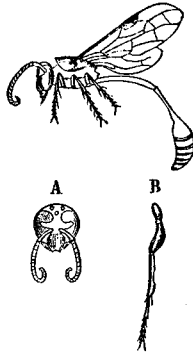
Paramischocyttarus n. gen. mihi.

Mischocyttaro Sauss. generi affinis, differt:

Palpis maxillaribus articulis quatuor primis longis, duobus ultimis parvis; mandibulis mediocri longis, tridentatis; antennarum dimidio flagelli incrassato; clypeo latiore quam longiore. Thorace parce compresso, scutello, postscutello et metathorace gibboso-elevatis, sulco medio partitis. Abdomine longe et subtiliter pediculato, petiolo e segmentis primo

et secundi maxima parte constituto. Pedibus mediocre longis. Alarum cellula secunda cubitali triangulari.

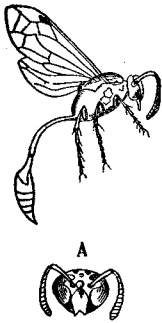
Fig. 2^a.



90. *P. subtilis* Magretti n. sp. ♂. — Niger; antennarum scapo antice, clypeo, pronoto, alarum tegulis, scutelli maculis duabus, petioli et abdominis segmentorum marginibus, femorum apice et tiliarum basi cum fascia longitudinali, flavo-stramineo pictis. Mandibulis (apice excepto nigro), palpis et maxillis, antennarum scapo subtus, flagelli basi apiceque, pedibus maxima ex parte, petiolo subtus et secundi abdominis segmenti parte petioliformi, ferrugineis. Clypeo, fronte, oculorum sinubus, propleuris et metathoracis lateribus niveo-sericeo pilosis. Capitis vertice thoraceque toto sat profunde et ample punctulatis. Alis hyalinis, stigmatibus fuscis. Long. 16 mill.

Raccolto lungo le rive del Gasch, nei dintorni di Kassala.

Fig. 3^a.



***Ischnogasteroides* n. gen. mihi**

Ischnogasteri, *Belenogasteri* et *Mischkocyttaro* generibus affinis, differt:

Abdominis petiolo valde arcuato, metathoracis sulco medio longitudinali postscutellum tangente, mandibulis dentatis, anguste oblongatis, rostrum conficientibus: alarum cellulis cubitalibus I^a pentagona, II^a et III^a trapezoidales. Pedibus posterioribus mediocre longis.

91. **Ischn. flavus** Magretti n. sp. ♀. — Niger; antennis, clypei apice, petiolo (basi et linea media longitudinali exceptis, nigris) segmentis abdominalibus supra et subtus (maculis transversalibus nonnullis nigris) pedibusque duobus posterioribus rufo-fulvis. Palpis, mandibulis, clypeo, macula inter antennis, fronte, oculorum marginibus et sinibus, mesothoracis angulo interno, propleuris, scutello, postscutello, metathoracis lateribus, pedibus anterioribus alarumque tegulis, flavis. Capitis vertice subtiliter foveolato-punctato. Mesothoracis dorso linea media elevata antice instructo, toto profunditer punctulato. Long. 14 mill. Raccolto sulle rive del Kor Chera (Confini dell'Abissinia).

- | | |
|--|--|
| 92. Icaria xanthura Saus. an n. sp. ? | 98. E. dimidiatipennis Sauss. ♂ e ♀. |
| 93. Polistes fastidiosus Sauss. | 99. Synagris xanthura Sauss. ♂ e ♀. |
| 94. P. marginalis Fabr.
var. <i>stigma</i> Fabr. (♀ e oper.) | 100. Odynerus parvulus Lep. ♂, e ♀. |
| 95. Vespa orientalis Fabr. (oper.) | 101. O. chloroticus Spin. ♂ e ♀.
Il ♂ era sconosciuto. |
| 96. Eumenes tinctor Christ. ♂ e ♀. | 102. O. carinulatus Sauss. ♂. |
| 97. E. Lepeletieri Sauss. ♂ e ♀. | |

ANDRENIDAE.

- | | |
|---|---|
| 103. Megachile cyanipennis Guér.
Men. ♂. | 112. A. pilipes Fabr. |
| 104. M. mystacea Fabr. ♂. | 113. A. albigena Lep. |
| 105. Anthidium Grohmanni Spin. | 114. Xylocopa aestuans Latr. ♂ ♀. |
| 106. Ceratina viridis Guér. | 115. X. inconstans Smith. |
| 107. Allodape parvula Smith. | 116. X. combusta Smith. |
| 108. A. candida Smith. | 117. Trigona Beccarii Grib. |
| 109. Crocisa ramosa Lep. — <i>varietatibus distinctis</i> . | 118. Trigona n. sp. ? — <i>Minima</i> . |
| 110. Anthophora nubica Lep. ♂ ♀. | 119. Apis mellifica Lin.
var. <i>fasciata</i> Latr. (oper.) |
| 111. A. quadrifasciata De-Vill.
— — var. <i>garrula</i> Rossi.
— — var. <i>alternans</i> Klug. | 120. Apis unicolor Latr. (id.) |

SPIEGAZIONE DELLE FIGURE.

Fig. 1. Torace e pedicello del *Meranoplus Magrettii* André, n. sp.

a) Contorno del torace.

b) Nodo cuneiforme del pedicello.

Fig. 2. *Paramischocyttarus subtilis* n. gen. e n. sp.

a) Capo.

b) Zampa posteriore.

Fig. 3. *Ischnogasteroides flavus* n. gen. e n. sp.

a) Capo.

Canonica d'Adda, novembre 1883.
