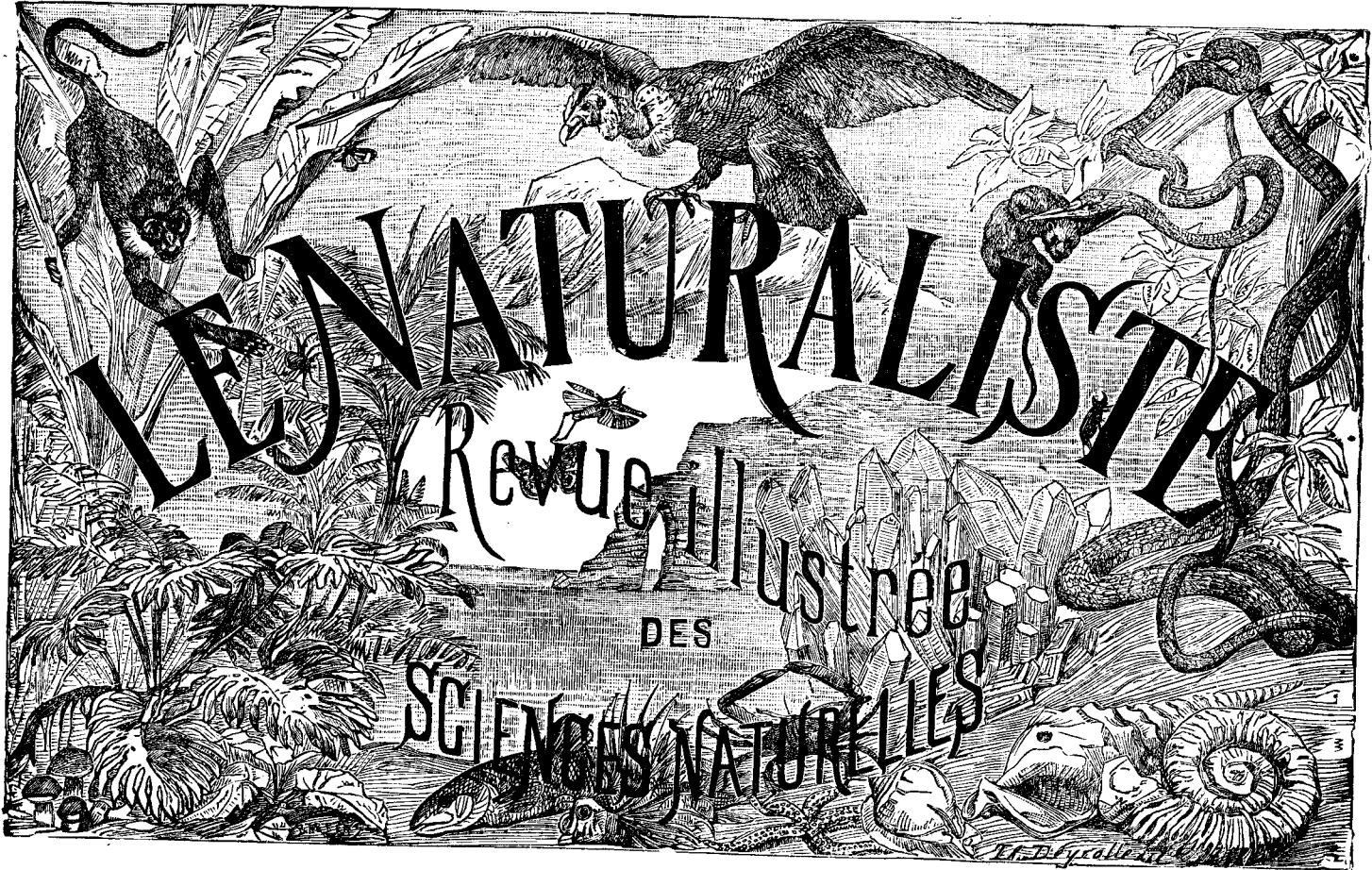


3752



PARAISANT LE 1^{er} ET LE 15 DE CHAQUE MOIS

Paul GROULT, Secrétaire de la Rédaction

SOMMAIRE du n^o 571, 15 Décembre 1910 :

Clés pour la détermination des coquilles tertiaires du bassin de Paris. P.-H. Fritel.
 Deux nouvelles fourmis du Tonkin. Dr F. Santschi. — Les genres de la famille des
 Ranunculacées du Globe. Leur classification et leurs principaux usages. Henri Coupin
 et Louis Capitaine. — Les Poissons de la Méditerranée et de la mer Rouge, repré-
 sentés sur les monuments pharaoniques. P. Hippolyte-Boussac. — Nouveau traitement
 contre la Cochyliis de la vigne. — Comment disparaissent les forêts. Dr Félix Regnault.
 — Table des matières du vingt-quatrième et dernier volume de la deuxième série (1910).

ABONNEMENT ANNUEL

Payable en un mandat à l'ordre de **LES FILS D'ÉMILE DEYROLLE**, éditeurs, 46, rue du Bac, PARIS.

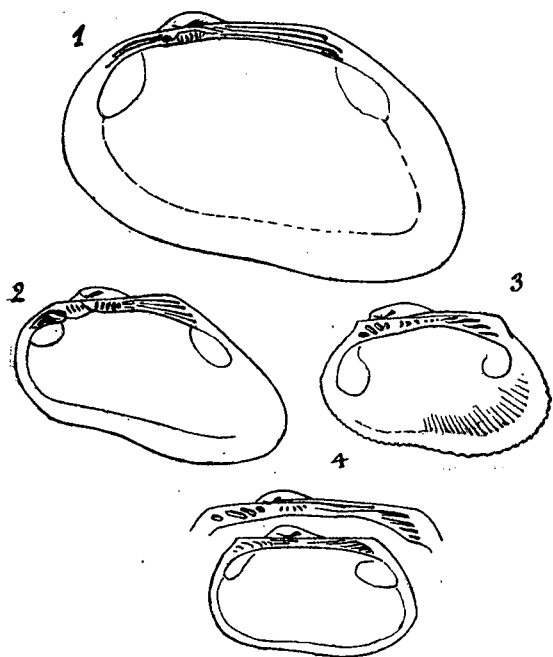
LES ABONNEMENTS PARTENT DU 1^{er} DE CHAQUE MOIS

France et Algérie 40 fr. — Tous les autres pays 44 fr.
 Prix du numéro 0 fr. 50

Pour changement d'adresse, joindre 0 fr. 50 c. à la dernière bande.

Adresser tout ce qui concerne la Rédaction et l'Administration aux
BUREAUX DU JOURNAL

Au nom de « **LES FILS D'ÉMILE DEYROLLE** », éditeurs
46, RUE DU BAC, PARIS



SECTION CUCULLARIA.

1, *C. heterodonta*. — 2, *C. cucullaris*. — 3, *C. adversidentata*.
4, *C. Caillati*.

- 2 } Dents postérieures tres allongées, coquille très oblique en arrière; bord palléal avec sinus bien net.
 A. cucullaris, Desh. Yprés. Lutét., fig. 2.
 3 } Dents postérieures courtes, coquille non très oblique en arrière. 3.
 3 } Bord sous-cardinal anguleux, bord palléal légèrement sinueux au milieu, crénelé en arrière; surface treillisée.
 A. adversidentata, Desh. Lutétien, fig. 3.
 Bord sous-cardinal droit, bord palléal non sinueux ni crénelé; surface externe non treillisée.
 A. Caillati, Desh. Lutétien, fig. 4.

P.-H. FRITEL.

DEUX NOUVELLES FOURMIS DU TONKIN

Genre **Dilobocondyla**, n. g. — ♂ sculpture du thorax ridée-réticulée comme chez *Pristomyrmex*. Epistome bicaréné. Arêtes frontales fortement prolongées et divergentes formant en dehors un scrobe plus ou moins profond pour le scape. Mandibules triangulaires à bord terminal droit et denté. Antennes de douze articles, massue plus ou moins distincte de trois articles. Scape court. Thorax inerme, déprimé, à sutures effacées sur le dos. Pronotum épaulé. Base de l'épinotum armé de deux expansions lamelliformes protégeant les côtés de l'insertion du pédicule. Premier article allongé subcylindrique inerme. Deuxième article nodiforme. Gastre presque entièrement recouvert par le segment basal. Se place entre les genres *Podomyrma* dont il a les caractères généraux et *Atopomyrma*.

D. Selebensis, Em. ♀ — (*Atopomyrma selebensis*, Em. Rend. R. Acc. Bologne, 1897-1898, p. 234, fig. 445. — Selèbes.

D. Fouqueti n. sp. — ♂ Longueur 5,8 millimètres, thorax et pédicule rouges. Tête et gastre noir. Scapes et tarsi testacés. Funicule, trochanter et fémurs d'un brun jaunâtre. Tibias et métatarses des deuxième et troisième paires brun noirâtre.

Partout abonde une pilosité serrée blanchâtre obtuse. La pubescence couchée fait défaut. Devant de la tête entre les arêtes frontales grossièrement ridée en long (douze rides environ à la hauteur des yeux); en atteignant l'occiput ces rides s'anastomosent de façon à former un réseau de mailles élevées ou de fossettes plus ou moins irrégulières. Le fond de ces fossettes et l'intervalle des rides est partout finement ponctué-réticulé et luisant. Sur les côtés de la tête, en dehors des arêtes frontales se répète la sculpture de l'occiput, mais le réseau y est plus serré, surtout près des yeux où les mailles sont plus régulières tandis qu'elles s'allongent un peu sur les joues et s'effacent dans la gouttière du scape. Dessous de la tête lisse. Epistome lisse ou très finement réticulé avec une courte ride médiane et deux latérales, plus fortes, formant une double carène en avant et se prolongeant en arrière jusqu'à l'occiput. Mandibules assez grossièrement striées. Le thorax est encore plus grossièrement ridé-réticulé que l'occiput formant des fossettes bien plus larges et profondes, surtout sur le dos du promesonotum mais qui s'amoindrissent sur les côtés du mesonotum et s'effacent presque sur les côtés de l'épinotum. Face déclive de l'épinotum et toutes les pattes lisses. Pédicule moins fortement sculpté que le thorax. Gastre lisse et luisant avec des stries divergentes à la base.

Tête quadrangulaire, un peu plus longue que large et un peu plus étroite en avant, bord postérieur largement mais peu profondément échancré. Bords latéraux à peine convexes. Les angles postérieurs droits peu ou pas émoussés.

Clypeus assez court déclive en avant des lames frontales, le milieu de son bord antérieur porte une échancrure courte mais nette entre deux tubérosités d'où partent les rides formant carène. Celles-ci, d'abord parallèles, divergent assez brusquement à la hauteur de l'insertion antennaire. Mandibules de six dents, l'apicale bien plus forte et aiguë que les suivantes. Les crêtes frontales très divergentes se prolongent jusqu'aux angles postérieurs de la tête. Antennes de douze articles, le scape dépasse légèrement l'œil. Les articles 3 à 7 du funicule plus courts que longs, les trois derniers articles forment une massue plus distincte que chez *Selebensis*, le neuvième étant d'un bon tiers plus long que le précédent. Thorax déprimé, sans sillons ni sutures sur le dos. Le pronotum est près du double plus large que l'épinotum, son bord antérieur fortement arqué avec les angles saillants et dentiformes. Les bords latéraux descendent en angle aigu. Les côtes sont presque rectilignes jusque vers le mesonotum qui se rétrécit rapidement en arrière pour former au niveau du metanotum un étranglement sensible. La face basale est un peu plus longue que large et fait passage à la face déclive par un angle arrondi et inerme. Le bas de la face déclive est creusée en gouttière et armé de chaque côté de l'insertion du pétiole d'un prolongement lamelliforme, bien plus accentué que chez *Podomyrma inermis*, Mayr. Le profil du thorax est à peu près semblable à celui de cette dernière espèce. Pattes robustes et renflées comme chez les *Podomyrma*. Premier nœud du pédicule allongé, subcylindrique arqué, sans nœud mais seulement un peu plus épais au milieu et inerme en dessus, mais le dessous porte une petite épine très oblique en avant près de l'articulation épinotale. Deuxième nœud environ d'un tiers plus large que le précédent, plus long que large, les

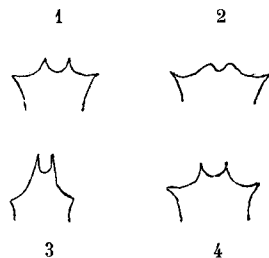
côtés sont droits et parallèles en arrière et convergent en avant. Sur le profil il dessine dans son tiers postérieur une bosse beaucoup plus large et arrondie que chez *Selebensis*. Le dessous présente une petite échancrure triangulaire suivie d'une petite dent. Gastre lenticulaire, à peu près aussi grand que la tête, presque entièrement recouvert par le segment basal.

Hanoi (Tonkin). CAP. FOUQUET.

TABLEAU DICHOTOMIQUE

des POLYRHACHIS du groupe *rastellata*, Latr.

- | | |
|------------------------------------------------------------------------------------------------------------------------------------------------------------|---|
| Épauls du pronotum épineuses ou dentées..... | 1 |
| — — — inermes | 3 |
| 1. Epinotum denté, une ponctuation obsolète, écailles à quatre dents aiguës (Nouvelle-Guinée), sp. <i>Albertisi</i> , Em..... | |
| 2. Epinotum inerme, pas trace de ponctuation, écailles à quatre dents mousses..... | |
| a) Noire avec les pattes rougeâtres, sp. <i>lavissima</i> , Sm. (Birmanie, Tonkin, Java)..... | |
| b) Noire, pattes et gastre rougeâtres, var. <i>dichrous</i> , For. (Assam)..... | |
| 3. Tête plus large que longue, une impression transversale au niveau du metanotum, sp. <i>ralumensis</i> , For. (Archipel Bismarck)..... | |
| Tête plus longue que large, pas d'impression transversale au niveau du metanotum..... | 4 |
| 4. Epinotum inerme ou tout au plus une trace de dent..... | 5 |
| Epinotum plus ou moins nettement denté ou épineux..... | 6 |
| 5. Entièrement noire..... | |
| a) Ecaille dentée latéralement, sp. <i>rastellata</i> , Latr. (Indes et Insulinde)..... | |
| b) Ecaille épineuse latéralement, var. <i>goramensis</i> , Em. (Goram)..... | |
| Pattes plus ou moins colorées..... | |
| a) Presque glabre, un léger reflet métallique, st. <i>formicata</i> , Em. (Ceylan, Indes)..... | |
| b) Pilosité blanchâtre (Queensland), var. <i>pilosa</i> , For..... | |
| 6. Thorax allongé, bien plus long que haut..... | 7 |
| Thorax court, trapu, presque aussi haut que long..... | |
| a) Epinotum épineux (Australie), st. <i>lavior</i> , Rog..... | |
| b) Epinotum faiblement denté, var. <i>debilis</i> , Em. (Nouvelle-Guinée)..... | |
| 7. Luisante, épines médianes de l'écaille longue et beaucoup plus haute que les dents latérales (Tonkin), st. <i>Demangei</i> , n. sp..... | |
| Submat, dents médianes moins longues que leur intervalle et pas beaucoup plus hautes que les latérales (Archipel Bismarck), sp. <i>Leonidas</i> , For..... | |



Écaille vue de face.

1 *P. rastellata*. — 2 *P. lavior*. — 3 *P. Demangei*.
4 *P. Leonidas*.

Polyrhachis rastellata, Latr. **Demangesi**, n. st.

Long. 4, 5, 6 millimètres. Entièrement noire y compris les pattes. Glabre sauf quelques soies autour de la bouche et en dessous du gastre. Lisse et luisante comme le type dont elle diffère comme suit. Les antennes sont un peu plus épaisses. — Le pronotum plus allongé, le thorax presque aussi long que chez *Leonidas*, For. L'épinotum armé de dents plus ou moins fortes selon la taille des individus et recourbées en haut. L'écaille est sur-

montée de deux épines médianes bien plus longues que leurs intervalles, recourbées en arrière, les dents latérales sont situées beaucoup plus bas et moins écartées que chez *rastellata* et *Leonidas*. Hanoi, Tonkin (Demange).

Cette forme est intermédiaire entre *lavior* et *Leonidas*, elle est surtout facile à distinguer par la forme de son écaille.

Hanoi (Tonkin). M. DEMANGE.

D^r F. SANTSCHI.

LES GENRES DE LA FAMILLE

DES

RANUNCULACÉES

DU GLOBE

Leur Classification

et leurs principaux usages.

Caractères généraux de la famille.

Delphinium, L. — Herbes ou arbrisseaux à feuilles alternes palmatilobées ou palmatiséquées. Pièces du périgone (sépales) colorées généralement bleues. Pétales 2-4 nectarifères, les postérieurs engageant leur limbe dans l'éperon dressé du sépale. Etamines très nombreuses. Carpelles 3-4, rarement 5. Follicule. — 120 espèces : zone tempérée de l'hémisphère boréal.

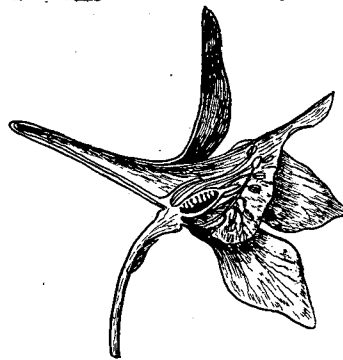


Fig. 21.

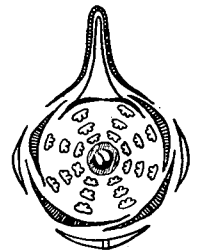


Fig. 22.

Fig. 21. — *Delphinium Consolida*, L. Fleur.

Fig. 22. — *Delphinium Consolida*, L. Diagramme.

(Un certain nombre d'espèces sont recherchées pour la culture ornementale : *D. Consolida* L., *D. Ajacis*, L., *D. Staphysagria* L., etc. Cette dernière contient deux alcaloïdes puissants ; *delphinine* et *staphysagrine*.)

Aconitum, L. — Herbes vivaces ou sous-arbrisseaux à feuilles alternes palmatilobées ou palmatiséquées. Sépales 5, le postérieur en casque ; pétales 2-5, les 2 supérieurs à onglet long et cucullés au sommet. Carpelles 3-5 à déhiscence folliculoïde. — 60 espèces : zone tempérée boréale, surtout dans les régions montagneuses.

(*A. Napellus* L., contient dans toutes ses parties deux alcaloïdes puissants : *aconitine* et *pseudo-aconitine*. On emploie en pharmacie la teinture alcoolique obtenue par épuisement des racines. Son action se fait surtout sentir sur les nerfs périphériques. C'est aussi un déprimant de l'activité cardiaque.)