

大 阪 府 産 蟻 類

東 正 雄

A List of Ants found in Osaka Prefecture, Japan.

By Masao Azuma

私は最近蟻類の分布調査をしてゐる，その結果の一として大阪府下産のものをまとめて見ると現在（昭和13年3月10日）では4亞科24屬49種（不明種3種を含む）にのぼつてゐる。勿論今後の調査研究を俟つて，他日各種についての精細なる報告を致し度い。

この小文を公にするに就いて標本査定の勞を執られた寺西暢氏に對して衷心より御禮申します。

Family FORMICIDAE アリ科

亞科の索引

- 1 腹柄節は二個よりなる.....
..... Subfam. Myrmicinae Lepeletier フタフシアリ亞科
- 一 腹柄節は一個よりなる..... 2
- 2 第一と第二腹節の間に狭窄部を有す.....

- Subfam. Ponerinae Lepeletier ハリアリア科
- 一 腹部第一，第二節の間に狭窄部を有せず 3
- 3腹部は五節よりなり，臀孔は圓形にして，其の周縁に剛毛列を裝ふ……
- Subfam. Formicinae Lepeletier クマリア科
- 一 腹部は四節より成り，臀孔は裂状をなす，腹部五節を數へ得るもの
に於ては，腹柄は扁平にして鱗状部を缺く……
- Subfam. Dolichoderinae Forel ルリアリア科

PONERINAE Lepeletier ハリアリア科

1. *Leptogenys* (*Lobopelta*) sp.

體長6mm. 内外，胸長2mm. 内外，觸角13節，第2節長し，體は光澤ある濃黒色であるが，大顎，觸角第一，第2節の末端，第3節以下全部，腹部第5節及尾針，脚部大概是濃赤褐色である。最も著しい特徴は口上顎が前方に突出してゐる點，體が大形である點，大顎及胸部の構造等である。この熱帯系統の珍蟻は京大高槻溫室内にて採集 (March 10, 1934 ♀)



Leptogenys (*Lobopelta*) sp.

2. *Ponera japonica* Wheeler ヒメハリアリ
3. *Euponera (Brachyponera) solitaria* Smith オホハリアリ
4. *Euponera (Trachymesopus) sauteri* Wheeler メクラハリアリ

MYRMICINAE Lepeletier フタフシアリ亜科

5. *Myrmica (Myrmica) ruginodis* var. *kokoku* Forel クシケアリ

高山性蟻で頭部に觸角をはめこむ大きな楕圓形に近い形の溝がある珍種である。箕面山にて採集す (September 17, 1934, ♀ December 22, 1935 ♀)

6. *Myrmica (Myrmica) scadrinodis* subsp. 金剛山。
7. *Crematogaster (Orthocrema) sordidula* subsp. *osakensis* Forel キイロシリアゲアリ
8. *Crematogaster (Aerocoellia) laboriosa* F. Smith トビイロシリアゲアリ
9. *Crematogaster (Aerocoellia) brunnea matsumurai* Forel ハリブトシリアゲアリ 池田 October 7, 1931 ♀

10. *Crematogaster (Aerocoellia) brunnea ruginota* Forel
11. *Pristomyrmex (Pristomyrmex) pungens* Mayr アミメアリ
12. *Strumigenys (Strumigenys) geddeffroyi* var. *lewisi* Cameron ウロコアリ
13. *Solenopsis fugax* var. *japonica* Wheeler トフシアリ
14. *Vollenhovia emeryi* Wheeler ウメマツアリ
15. *Monomorium nipponense* Wheeler ヒメアリ

體長 1.3 mm. 内外, 平滑光澤強く淡黄色にして腹部全部黒色である。

16. *Pheidole nodus* Smith オホヅアカアリ (オホヅアリ)
 17. *Pheidole fervida* Smith アヅマオホヅアカアリ
- 前種より小形, 色淡く黄褐色である。北方系統。
18. *Aphaenogaster (Attomyrmex) famelica* F. Smith アシナガアリ
 19. *Messor aciculatum* Smith クロナガアリ
 20. *Tetramorium caespitum* subsp. *jacoti* Wheeler トビイロシワアリ

21. *Tetramorium guineense* Fabricius オホシワアリ

これも移入種である。高槻京大温室にて採集 March 10, 1934 ♀

22. *Leptothorax (Leptothorax) congruus* F. Smith ムネボソアリ

DOLICHODERINAE Forel ルリアリ亜科

23. *Dolichoderus (Hypoclinea) sp.* 池田, 妙見で稀に。

24. *Iridomyrmex itoi* Forel ルリアリ

25. *Technomyrmex gibbosus* Wheeler ヒラフンアリ

26. *Tapinoma (Micromyрма) melanocephalum* Fabricius コヌカアリ

(大阪天王寺植物園にて採集可能の山)

FORMICINAE Lepeletier クマアリ亜科

27. *Paratrechina (Nylanderia) flavipes* F. Smith アメイロアリ

28. *Paratrechina (Nylanderia) sakura* Ito サクラアリ

29. *Lasius (Dendrolasius) fuliginosus* Latreille クロクサアリ

30. *Lasius (Dendrolasius) spathepus* Wheeler クサアリモドキ

31. *Lasius (Lasius) niger* subsp. *niger* Linnaeus トビイロケアリ

32. *Lasius (Lasius) niger* subsp. *aliensis* Forster

33. *Lasius (Lasius) niger* subsp. *alienus* var. *alieno-niger* Forel

34. *Lasius (Lasius) niger* subsp. *brunneus* Forel

35. *Lasius (Chthonolasius) flavus* var. *myopus* Forel キイロケアリ

36. *Lasius (Chthonolasius) teranishii* Wheeler 妙見山 August 1, 1936 ♂

37. *Formica (Serviformica) fusca* subsp. *fusca* var. *japonica* Motschulsky

クロヤマアリ

38. *Formica (Coptoformica) exsecta* var. *fukai* Wheeler ツノアカヤマアリ
金剛山, 妙見山, 高山性蟻にして分布上注意すべきものである。この亜属の標
徴は頭の後縁深く凹入する點が著しい。

39. *Polyrhachis (Polyrhachis) lamellidens* Smith トゲアリ

40. *Camponotus (Myrmentoma) caryae* var. *quadrinotatus* Forel ヨツボン
オホアリ

41. *Camponotus (Myrmentoma) caryae* var. *villosus* Smith
腹部に白斑を有せざるものあり。

42. *Camponotus (Myrmentoma) caryae* var. *nawae* Ito ナワヨツボンオホ
アリ 前胸及脚の一部黒褐色。

43. *Camponotus (Myrmentoma) caryae* var. *kcihikoi* Forel クサオホアリ
珍稀種 (箕面山)

44. *Camponotus (Myrmentoma) itoi* subsp. *tokioensis* Ito ウメマツオホア
リ

45. *Camponotus (Myrmentoma)* sp. 前種に類似するが後胸背板に光澤あ
る濃黒色隆起部がある。池田で採集す June 1, 1933, ♀

46. *Camponotus (Camponotus) herculeanus* subsp. *ligniperda* var. *obscuri-*
pes Mayr ムネアカオホアリ

47. *Camponotus (Camponotus) japonicus* Mayr クロオホアリ

48. *Camponotus (Tanaemyrmex) habereri* Forel
産地 箕面山, 池田。

主なる参考文献

- 太田 幸好 : 1931. 日本産蟻類, 昆蟲世界, Vol. XXXV, No. 3. pp. 13-14;
No. 4. pp. 7-12
—— : 1935. ———, ———, Vol. XXXIX, No. 8. pp. 9-11;
No. 9. p. 11-14
—— : 1936. ———, ———, Vol. IV, No. 5. pp. 10-13; No.
12. pp. 4-11
寺西 暢 : 1930. 日本舊北區の蟻 (第一報), 關西昆蟲學會々報, No. 1. pp.
17-26
戸澤 信義 : 1933. 箕面山昆蟲目録, pp. 95-96

松村 松年 : 1931 日本昆蟲大圖鑑, pp. 30-32
 矢野 宗幹 : 1933. 日本昆蟲圖鑑, pp. 328-340

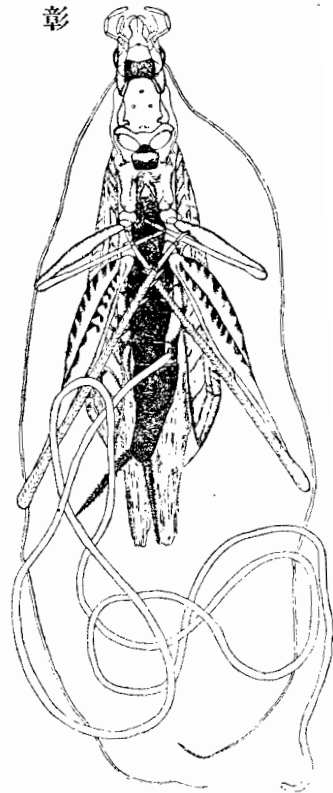
カンタンに寄生せる線蟲の一種

福 田 彰

筆者は、一昨年(1936)8月13日青森縣八戸市近傍の山地より數頭のカンタン *Oecanthus longicauda* Matsumura の雄を捕獲し飼育中、同16日の朝、其の中の一頭斃死し、腹部より黄白色を呈せる細長き蟲の脱出半にして、寄主と共に斃死し居るを發見したり。恐らく Mermithidae のメルミス絛蟲の寄生したるものなるべし。然して該蟲の脱出は、寄生の死が誘因なりと思はる。

其の脱出部は、腹部第5節の左側膜にて、腹部、(特に5節以下の腹節)は左右不相稱にて、且、右側に稍彎曲す。之は該絛蟲の寄生に原因するものならん。以上 カンタンの寄生蟲として報告す。

(II. 20, 1935)



カンタンより脱出せる線蟲