

dos y replegados, dando la rigidez al abdomen, que es fuertemente encorvado hacia arriba; el segmento apical cónico, curvilíneo.

Las patas posteriores son muy largas, con los fémures y tibias ligeramente encorvados. Los tarsos posteriores tienen el primer artículo largo, casi igual al quinto, los tres subsiguientes (2° al 4°) son gradualmente más cortos.

Como dije al principio, los dos ejemplares de mi colección (uno de ellos mutilado) proceden de « La Criolla », en Fives Lille, provincia de Santa Fe y deben ser considerados como huéspedes de *Eciton* (*Acamatus*) *Hetschkoi* MAYR.

CARLOS BRUCH, Una nueva ponerina « *Acanthostichus Ramosmexiae* » n. spec.

Largo : 4-5,5 milímetros. De un rojo castaño oscuro, el artículo apical de las antenas, las patas y la parte posterior del gáster algo más claras. La superficie lisa y lustrosa, excepción de la región postantenal, que es finísima y longitudinalmente estriada; la parte anterior del protórax es áspera y rugulosa; el gáster muestra una finísima escultura alutácea, casi imperceptible en los segmentos anteriores.

La cabeza poco convexa es rectangular, una quinta o cuarta parte más larga que ancha, ligeramente estrechada hacia adelante; sus costados son rectos, los ángulos bien redondeados; el borde occipital es poco escotado y lleva unos seis puntos gruesos, pilíferos; otros de estos puntos, con algunos muy finos, están esparcidos por encima. Las aristas frontales son bastante agudas, separadas por el área frontal estrecha, que se prolonga en un profundo surco hasta la mitad de la cabeza. Los escapos y las mandíbulas son lustrosos, dispersamente punteados; los primeros anchos, subelípticos, las últimas convexas, en la punta encorvadas y en el ángulo superior oblicuamente truncadas.

El tórax es dos veces más largo que ancho, estrechado hacia atrás; sus costados son derechos, adelante es convexo y sobre el dorso bastante aplanado, donde se nota una puntuación fina, esparcida y solamente unos cuantos puntos gruesos, alargados y pilíferos. La sutura mesometanotal es apenas marcada; el borde epinotal es anchamente escotado, la cara declive bastante inclinada. El peciolo subcuadrado, es casi tan ancho como largo, en el dorso poco convexo y raramente punteado; su borde anterior es apenas emarginado, los lados ligeramente curvilíneos, nada plegados, la cara declive anterior muy poco inclinada.

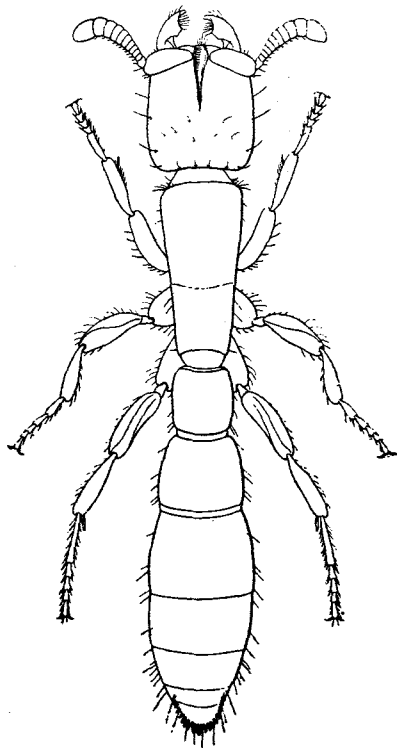
El gáster tiene la anchura (máxima) de la cabeza; la puntuación y pi-

losidad son más abundantes en la extremidad; esa pilosidad, como en todas partes, de color amarillo. El último segmento del gáster es oblicuamente truncado y ribeteado con una franja de espinulas, de las cuales las ánterolaterales son más cortas y finas, las posteriores comprimidas.

Esta especie es seguramente muy vecina de *A. serratulus* Sm., a juzgar por la descripción; se diferencia, sin embargo, por tener la cabeza más larga que ancha, por el surco frontal más marcado y, probablemente, por otros detalles (1) que no puedo precisar por no conocer a esta última *in natura*.

Me es grato dedicarla al Sr. ALBERTO RAMOS MEXÍA, administrador del establecimiento « La Criolla », en Fives Lille (Santa Fe), en agradecimiento a las atenciones que nos ha dispensado durante nuestra visita.

Hemos recogido con el ing^o WEISER, a fines de octubre (1923), unos ochenta ejemplares, debajo de estiércol seco de vacunos, habitado por termitos, de los cuales, al parecer, se alimentan, desde que en varias galerías superficiales encontrábamos las hormigas con abundantes restos de aquéllos.



Acanthostichus Ramosmexiae Broca (20 veces aumentado)

(1) Debo manifestar que he vacilado algo en publicar esta descripción, lo que hago ahora, porque el Dr. SANTSCHI me autoriza para ello, escribiéndome, con fecha 20 de diciembre de 1923: « Je viens de recevoir vos exemplaires *A. ramosmexiae*. C'est bien une espèce distincte de *A. serratulus*; la tête de cette dernière est beaucoup plus courte (selon des exemplaires déterminés par EMERY, de ma collection). Vous pouvez donc les décrire. » Tal vez mi distinguido colega podrá ampliar la presente diagnosis con otras características que resultarán de una comparación prolija de ambas formas.