

CONTRIBUTION AUX CHRYSIDIDES DU GLOBE

(4^e SÉRIE)

Par ROBERT DU BUYSSON.

Cleptes semiaurata L. J'ai vu de Vitry (Seine) un mâle de cette espèce ayant quelques reflets bleus sur le 5^e segment abdominal (*J. de Gaulle*).

Cleptes afra Luc. Tunisie: Hammam-el-lif. (*J. de Gaulle*).

» *Anceyi* Buyss. ♂ ♀. Tunisie: Sfax (*J. de Gaulle*); Algérie: FrenDAH (*M. Pic*).

Cleptes pallipes Lep. J'ai vu un mâle ayant les pattes vertes, les tarsi bruns. Kabylie: Azazga, départem^t d'Alger (*M. Pic*).

Cleptes Radoszkowskyi Mocs. Le mâle, resté inconnu, est semblable à la femelle, dont il diffère cependant par les tarsi et le fouet des antennes noirâtre, la face d'un beau bleu vif, limbée de vert, le sillon médian longitudinal du pronotum à peine marqué, le stigma des ailes de couleur foncée, les écailles des ailes bleu vif, tout le dessous du corps, y compris les mésopleures, bleu vif, le 2^e segment abdominal noir, taché de roux aux angles antérieurs. Sud du département d'Oran (*Abeille de Perrin*).

Cleptes Morawitzi Rad. ♀. Turkestan oriental (*J. Chaffanjon*, 1895).

Notozus viridiventris Ab. Jéricho (*M. Pic*).

» *productus* Dalhb. Egypte: Alexandrette (*M. Pic*).

» id. var. *vulgatus* Buyss. Portugal: Aranjuez (*D^r H. Martin*).

Ellampus truncatus Dalhb. Lorraine: Bitche (*Abbé Kieffer*).

» *chlorosoma* Luc. Algérie: Aïn-Sefra (*Léon Bleuse*).

» *punctulatus* Dalhb. Tunisie: Sfax (*J. de Gaulle*).

» *æneus* Panzer. Algérie: Yacouren (*M. Pic*); Arménie russe: Lenkoran (*D^r H. Martin*).

Ellampus biaccinctus Buyss. Asie-Mineure: Brousse (*M. Pic*).

» » » var. *Gasperinii* Mocs. Algérie: Biskra (*F. Ancey*).

Ellampus politus Buyss. Syrie: Beyrouth (*F. D. Morice*).

» *auratus* L. Tunis (*J. de Gaulle*); Jéricho (*Rev. F. D. Morice*); Rhodes (*M. Pic*).

Ellampus politus var. *abdominalis* Buyss. Rhodes (*L. Bleuse*); Jéricho, Jérusalem (*M. Pic*).

Ellampus politus var. *triangulifer* Ab. Malack (*M. Pic*).

Ellampus Horvathi Mocs. var. *splendens* var. nov. Diffère du type par son corps entièrement d'un feu doré, resplendissant. Jérusalem (*M. Pic*).

Ellampus Pici n. sp. Allongé, entièrement vert-bleu, ressemblant beaucoup, par la forme, aux *E. sculpticollis* Ab. et *Medanai* Buyss. Tête épaisse, un peu plus large que le pronotum, les côtés derrière les yeux fortement élargis-dilatés; antennes noires, les deux premiers articles verts; ponctuation de l'avant-corps assez grosse, serrée, irrégulière, profonde, ruguleuse, celle du mésothorax et de l'écusson très grosse, très espacée, les points à fond plat; écusson plan, déprimé; métathorax prolongé en arrière, arrondi, les angles posticolatéraux décombants, très larges, à pointe subaiguë; mésopleures avec de gros points très épars, les intervalles striolés longitudinalement, la tranche antérieure bordée d'une carène. Ecailles et pattes concolores, tarses bruns, le 1^{er} article des postérieurs vert, ongles avec quatre dents allant en diminuant de longueur du sommet à la base de l'ongle; ailes fortement enfumées dans la moitié apicale, la base hyaline. Abdomen allongé, modérément convexe sur le disque qui est noir-bleu, la ponctuation fine, profonde, peu serrée, le 3^e segment à points plus gros, plus serrés, ruguleux transversalement, régulièrement arrondi avec une incision apicale modérément profonde, arrondie, les angles de l'incision subaigus, formant deux dents, les côtés très légèrement sinués vers le milieu de leur longueur. Ventre assez densément ponctué. ♂. — Long., 4,25 mill.

Asie-Mineure : Smyrne.

Ellampus syriacus n. sp. Corps de très petite taille, entièrement feu-doré, avec la tête noir-bleu, et le disque des segments 1 et 2 de l'abdomen noir foncé. Tête normale, à points espacés, gros, à fond plat, cavité faciale entièrement lisse et brillante. Antennes noirâtres, les deux premiers articles bronzés, le 3^e article un peu plus long que le suivant. Pro- et mesonotum à gros points, à fond plat, très espacés. Postécusson gibbeux-subconique; angles postico-latéraux du métathorax courts, aigus; écailles noir de poix; ailes hyalines; pattes dorées en dessus, bleu-noir un peu verdâtre en dessous. Abdomen ovale, peu convexe, éclatant, à points très peu serrés, excessivement fins, 3^e segment ovale-arrondi, à points plus gros, un peu ruguleux, l'apex avec une petite incision subtriangulaire, à sinus arrondi, une légère bordure amincie presque tout autour du segment, les côtés légèrement bisinués. Ventre noir, taché de bleu. — Long., 3,25 mill.

Syrie : Beyrouth (*F. D. Morice*).

Holophris congoensis n. sp. Corps de taille petite, assez robuste ayant tous les caractères génériques de l'*Holophris marginellus* Mocs., de Sumatra. Vert-bleu avec des reflets bronzés, le disque du mesonotum bleu-indigo, l'abdomen bleu-vert, avec tous les bords latéraux des segments blanc-hyalin; pubescence très rare, très fine, blanchâtre. Tête épaisse et de la largeur du pronotum, les côtés derrière les yeux dilatés en une large marge striée, le bord postérieur occipital bleu-indigo, aminci avec quelques petits points irréguliers, front convexe avec de gros points réticulés; cavité faciale large, profonde, lisse; clypeus excessivement petit; les antennes insérées très près du clypeus, grêles, brunes, les deux premiers articles verts, le 3^e plus long que le 4^e; mandibules brun-marron, tridentées également. Pronotum étroitement appliqué sur ses bords latéraux à la tranche antérieure des mésopleures, ce qui est un caractère générique très particulier se retrouvant chez l'*H. marginellus* Mocs., le disque à teinte bleu-indigo, lisse, avec quelques points vaguement épars, les côtés avec de gros points réticulés; mesonotum lisse, imponctué, une rangée de gros points au-dessus des ailes; écusson, postécusson, mésopleures et métathorax grossièrement réticulés; disque de l'écusson avec un espace imponctué; postécusson très développé, convexe-gibbeux; angles postico-latéraux du métathorax très courts, obtus, infléchis en bas; mésopleures avec la tranche antérieure formant deux abcisses subégales, la première appliquée au côté du pronotum, la deuxième oblique en dessous; ailes assez fortement enfumées, normales; pattes vert-doré-bronzé, tarsi roux, ongles avec quatre dents, dont trois grandes et une petite la plus près de la base. Abdomen assez fortement convexe postérieurement, à ponctuation fine, espacée, les côtés avec quelques points plus gros; 2^e segment avec la bordure apicale amincie, scarieux-roussâtre clair, les bords latéraux dilatés, très amincis, les angles forts, obtus; 3^e segment avec la moitié postérieure garnie de gros points espacés, un fort angle, sub-aigu, dentiforme, dirigé en arrière, situé à moitié des côtés du segment, l'apex avec une profonde incision à sinus arrondi, les lobes aigus, subdentiformes. Ventre vert-doré-bronzé. ♂ ?
Long., 4 mill.

Congo français: Bata, 25 octobre 1897, récolté par M. Bouysou, ingénieur agronome.

Cette nouvelle espèce permet d'établir avec plus de précision le genre *Holophris*, créé par M. le Dr A. Mocsary pour l'*H. marginellus*, de Sumatra. Le principal caractère est que la

ranche antérieure des mésopleures se tient appliquée contre les côtés du pronotum.

Philoctetes deflexus Ab. Algérie : Aïn-Sefra (*L. Bleuse*) ; Laghouat (*Dr H. Martin*) ; Tunisie : Kairouan, Sousse (*J. de Gaulle*) ; Jéricho (*F. D. Morice*).

Philoctetes omaloides Buys. Tunisie : Manouba (*J. de Gaulle*).
» *Chobauti* Buys. Algérie : Ghardaïa (*Dr Chobaut*) ; Jéricho (*F. D. Morice*).

Philoctetes caudatus Ab. Marseille (*F. D. Morice*) ; Jéricho (*M. Pic*).

Philoctetes micans Klug. Portugal : Aranjuez, Faro (*Dr H. Martin*).

Holopyga gloriosa Fabr. Algérie ; Mekalis. Exemple remarquable par son postécusson bleu-vif (*L. Bleuse*).

Holopyga var. *ignicollis* Dahlb. Rhodes (*L. Bleuse*) ; Jéricho (*F. D. Morice, M. Pic*).

Holopyga var. *aureomaculata* Ab. Rhodes (*M. Pic*) ; Pékin (*Abbé A. David*).

Holopyga var. *viridis* Guérin. Jéricho (*M. Pic*).

» *fervida* Fabr. Syrie : Beyrouth (*F. D. Morice*)

» *punctatissima* Dahlb. Varie beaucoup de couleur : 1° corps entièrement vert-doré, à teintes feu principalement sur le mesonotum, l'écusson et l'abdomen ; 2° tête, écusson et postécusson bleus, pronotum et mesonotum verts, tachés légèrement de feu-doré, abdomen feu ; 3° coloris de l'*H. gloriosa* F. var. *amænula* Dahlb. ; 4° corps entièrement vert-bleu. ♂ ♀. Jéricho ; Alexandrette (*F. D. Morice et M. Pic*) ; Beyrouth, Rhodes (*M. Pic*).

Holopyga Mlokosiewitsi Rad. Jaffa (*M. Pic*).

Hedychridium anale Dahlb. Algérie ; Sidi-Okba (*L. Bleuse*) ; Biskra, Constantine (*F. D. Morice, F. Ancey*).

Hedychridium heliophilum Ab.-Buys. Algérie : Biskra (*F. D. Morice*).

Hedychridium incrassatum Spin. Algérie : Philippeville (*F. D. Morice*).

Hedychridium integrum Dahlb. Bérissal (*F. D. Morice*).

» *minutum* Lep. Calcutta (*F. D. Morice*). Le Rév.

F. D. Morice me certifiant l'exactitude de cette localité asiatique, il est fort intéressant de signaler la capture de cette espèce européenne dans une région aussi différente.

Hedychridium minutum var. *reticulatum* Ab. Syrie : Brousse, Broumana (*F. D. Morice*).

Hedychridium flavipes Ev. Barcelone (*P. Antiga*).

» *femoratum* Dahlb. Jéricho (*M. Pic*).

Hedychridium modestum n. sp. Corps de petite taille, rappelant l'*H. minutum* Lep.; tout l'avant-corps vert-gai à teinte cuivrée, l'abdomen cuivré-doré; pubescence abondante, blanchâtre, ponctuation de l'avant-corps grosse, réticulée sur le front, espacée, ruguleuse sur les pro- et mesonotum; face garnie de poils blancs; antennes noir-brun (♀), la base du fouet un peu roussâtre (♂); pronotum court, les côtés convergents en avant; angles postico-latéraux du métathorax larges, subobtus; écailles vertes, ailes hyalines, pattes vertes, parfois cuivrées en dessus, tarsi testacé-roussâtre. Abdomen peu convexe, vaguement caréné longitudinalement; parfois un peu bronzé-bleuâtre sur le disque, la ponctuation grosse, profonde, espacée, la pubescence assez abondante, courte; le 2^e segment abdominal un peu renflé en bourrelet sur le quart postérieur, le 3^e régulièrement arrondi, la bordure étroitement canaliculée. Ventre noir taché de vert. ♂ ♀. — Long., 4 mill.

Egypte: Elephantine (*F. D. Morice*).

Hedychridium planifrons n. sp. Corps de taille médiocre, robuste, tout l'avant-corps vert-gai, un peu cuivré sur l'écusson, le mesonotum et le dessus des pattes, l'abdomen feu-cuivré très brillant. Ressemble beaucoup à première vue à l'*Hedychrum rutilans* Dahlb. Pubescence courte, dressée, blanchâtre, tête petite; antennes brunes, la base du fouet roussâtre, les deux premiers articles bronzé-cuivré; la face longue, plane, non creusée, légèrement évasée près des antennes, entièrement couverte de points assez serrés, profonds, subréticulés; le pronotum long, à côtés convergents en avant, la ponctuation indistinctement réticulée, subrégulière, profonde; mésopleures avec les bords non carénés et le dessous de l'aire inférieure à carène arrondie, non aiguë: la fovéole des tibias postérieurs très allongée; pattes avec les tarsi, les extrémités et le dessous des tibias roux; ailes très légèrement enfumées. Abdomen déprimé, large, à ponctuation médiocre, profonde, espacée, devenant fine et encore plus espacée sur le disque, le 3^e segment un peu acuminié à l'apex, la bordure scariée, hyaline. Ventre noir avec une large tache verte sur le disque, le 3^e segment avec une profonde mais étroite incision médiane. ♀. — Long., 7 mill.

Syrie: Hébron (*F. D. Morice*); Egypte: Hélian-les-Bains (*M. Pic*).

Hedychrum Bouyssoui n. sp. Corps de petite taille, entièrement vert-bleu-vif, avec des teintes vagues bleu-vif vers les ocelles, sur le pronotum, l'aire médiane du mesonotum et le disque de l'abdomen; pubescence dressée, médiocre, blanchâtre; tête un

peu moins large que le pronotum, épaisse; cavité faciale assez profonde; fouet des antennes noirâtre; ponctuation de l'avant-corps assez forte, profonde, peu serrée; pronotum long, les côtés convergents en avant; angles postico-latéraux du métathorax finement aigus; ailes assez enfumées; pattes concolores, tarsi bruns. Abdomen à ponctuation grosse, profonde, peu serrée, égale; bordure apicale du 3^e segment étroitement et brusquement réfléchi en dessous, les angles latéraux très distincts et hyalins, ainsi que la bordure du segment. Ventre noir avec le disque vert. ♂. — Long., 4 mill.

Congo français: Libreville (20 août 1897), récolté par M. J. Bouyssou, ingénieur agronome.

Hedychrum longicolle Ab. Biskra (*D^r Chobaut, F. Ancey*).

» » var. *biskrense*, var. nov. Diffère du type par tout l'avant-corps et le dessus des tibiai vert-doré-cuivré et par l'abdomen à teinte un peu moins feu. ♀.

Biskra (*F. D. Morice*).

Hedychrum caelestinum Spin. Afrique du Sud (*F. D. Morice*).

» *rutilans* Dahlb. Sierre (*F. D. Morice*).

» *lucidulum* F. Innsbruck (*F. D. Morice*).

» *chalybæum* Dahlb. Royan (*Ch. Delval*).

» *morosum* n. sp. Corps de taille médiocre, entièrement vert-bleu obscur; pubescence grise, serrée, clairsemée; tête un peu moins large que le pronotum, à points médiocres, réticulés; cavité faciale courte, large, striée fortement transversalement; antennes brunes, le 1^{er} article bronzé; pronotum long, les côtés fortement convergents en avant, la ponctuation thoracique grosse, profonde, réticulée; les angles postico-latéraux du métathorax aigus, dirigés obliquement; mésopleures normales; écailles noir-bronzé, ailes hyalines à la base, fortement noircies à l'extrémité; pattes bronzé-verdâtre, tibiai et tarsi roux clair, avec une teinte cuivrée sur le dessus des tibiai. Abdomen un peu déprimé et cuivré sur le disque, plus vert, la ponctuation grosse, espacée, profonde, le 3^e segment transversal, les angles latéraux et la bordure extrême hyaline. Ventre noir de poix. ♂. — Long., 5 mill.

Egypte: Héluan-les-Bains (*M. Pic*).

Cette espèce est très voisine de l'*H. chalybæum* Dahlb., dont elle diffère par la ponctuation thoracique plus grosse et plus distinctement réticulée, celle de l'abdomen beaucoup plus grosse et plus espacée; par les côtés du pronotum plus convergents en avant, la pubescence grise, les ailes plus enfumées à leur extrémité, l'abdomen plus déprimé sur le disque; par la

couleur des pattes et enfin par la fovéole des tibias postérieurs, qui est allongée, cunéiforme, tandis qu'elle est arrondie chez l'*H. chalybæum*.

Hedychrum Davidi n. sp. Corps de taille robuste, déprimé, entièrement bleu-foncé avec le dessus du thorax et le disque de l'abdomen bleu-indigo; pubescence peu abondante, courte, dressée, noirâtre. Tête de la largeur du pronotum, cavité faciale profonde, striée transversalement; antennes noirâtres, le 1^{er} article bleu, le 3^e presque aussi long que les deux suivants réunis; ponctuation de la tête et du pronotum fine, irrégulière, assez serrée, ruguleuse, le postécusson très grossièrement ponctué-réticulé. Mésopleures grossièrement ponctuées-réticulées avec les bords irrégulièrement carénés; pronotum long, à côtés subparallèles; angles postico-latéraux du métathorax forts, droits, aigus; tarsi noir-brun, la fovéole des tibias postérieurs évasée, peu apparente; écailles noirâtres, ailes assez fortement enfumées. Abdomen large, couvert de points fins, réguliers, modérément serrés, très peu profonds; 3^e segment légèrement renflé en bourrelet tout autour avant la bordure extrême, qui est noire, garnie de quelques longs poils noirs, l'apex est distinctement sinué, les angles latéraux sont peu saillants. Ventre noir, le 3^e segment sans mucron, simplement épaissi à l'apex. ♀. — Long., 9 mill.

Je suis heureux de dédier cette belle espèce à M. l'abbé A. David, en souvenir de ses voyages dans les régions les moins connues de la Chine,

Chine: Pékin (*Abbé A. David*).

Chrysogona assimilis Dahlb. Alexandrette (*F. D. Morice*).

» *bicallosa* n. sp. Corps de petite taille, entièrement bleu foncé, étroit, subparallèle; tête épaisse, plus large que le pronotum, cavité faciale large, le haut caréné transversalement, joues presque nulles, clypeus très large, de sorte que la face est plus large que haute; antennes noirâtres, le 3^e article subégal au 4^e; ponctuation de l'avant-corps très serrée, sub-réticulée; pronotum à côtés parallèles, les angles antérieurs arrondis; mesonotum avec une forte carène obtuse, élevée, longitudinale au-dessus de chaque écaille; écusson et post-écusson très convexes; mésopleures normales; écailles scabieuses, brunes; ailes hyalines, pattes concolores, tarsi roux. Abdomen fortement caréné, à points médiocres, profonds, peu serrés; 3^e segment avec une forte dépression sur le disque de chaque côté de la carène médiane, un léger bourrelet avant la série antéapicale, celle-ci à fovéoles ouvertes, arrondies, irré-

gulières; marge apicale courte, régulièrement arrondie, entière, avec une petite dent obtuse de chaque côté, les côtés du segment arrondis; ventre bleu. ♂. — Long., 4,50 mill.

Madagascar: baie d'Antongil (A. Mocquerys, 1898).

Spinolia Dallatorreana Mocs. ♂. Roumanie: Gara Vamesul (M. Maindron).

Spinolia magnifica Dahlb. Tyrol: Bozen (H. Friese).

» *Rogenhoferi* Mocs. La femelle, restée inconnue, diffère du mâle par le coloris du dessus du corps plus rosé, le dessous vert obscur, le 3^e segment abdominal plus allongé.

Alger (F. D. Morice).

Spinolia unicolor Dahlb. M. A. Flamary a capturé plusieurs exemplaires ♂ ♀ de cette espèce dans les environs de Clermont-Ferrand, où il en existe une colonie. Ces gracieux insectes butinent sur les *Jasione montana* L., où leur couleur se confond avec celle des fleurs. Ils se chauffent, comme le font les *Chrysis*, sur les rochers les mieux exposés au soleil, et, réunis par petits groupes, ils passent la nuit et les heures sans soleil dans les troncs abandonnés des tertres qu'ils fréquentent.

Spinolia Durnovi Rad. Syrie: Damas, Béthanie, Jérusalem (F. D. Morice; M. Pic).

Spinolia rugosa n. sp. Corps de taille médiocre, entièrement cuivré-doré; pubescence fine, assez épaisse, dressée, blanchâtre; tête un peu plus large que le pronotum, à points petits, serrés; face verte, plane, densément pointillée, le front déprimé, à points confluent longitudinalement; clypeus avec la moitié antérieure lisse, feu-doré, resplendissante; antennes marron, un peu roussâtres en dessous du fouet, les deux premiers articles cuivrés. Pronotum court, subcylindrique, les angles antérieurs subaigus; la ponctuation thoracique grosse, serrée, réticulée; l'écusson plan, le postécusson déprimé antérieurement, réticulé, les intervalles élevés en forme d'aspérités; angles postico-latéraux de métathorax à pointe longue, recourbée en arrière, étroite, aiguë. Ecaillettes cuivrées; ailes hyalines avec une large bordure apicale enfumée; tarses roux. Abdomen ovale, peu convexe, à gros points réticulés, rugueux; le 3^e segment court, arrondi, la série antéapicale large, peu profonde, à fovéoles très petites, ouvertes, la marge apicale très entière, légèrement sinuée à l'apex, les angles précédant la marge très petits, peu distincts. Ventre bronzé-doré, avec deux taches bleues à la base. ♀. — Long., 6 mill.

Le ♂ diffère de la femelle par la face bleu-vif, le front plus fortement déprimé, le fouet des antennes recouvert d'une fine

pubescence soyeuse, blanche; par la ponctuation générale beaucoup plus grosse et le 3^e segment abdominal transversal, à fovéoles plus grosses.

Egypte : Siala (*F. D. Morice*).

Pleurocera viridis Guérin. Le genre *Pleurocera* a été créé par Guérin-Méneville, en 1842 (*Revue de Zoologie*, p. 150), pour le *P. viridis*, qui, en effet, a les articles antennaires démesurément dilatés sur les côtés. Mais l'auteur ne fait pas mention du sexe de l'insecte qu'il décrit. Brullé, en 1846 (*Hym.*, IV, p. 48), dit qu'il n'a point vu de mâles, mais bien des femelles, et il ajoute, à la fin de la description, que l'insecte habite le Chili (d'après Guérin) et se trouve dans la collection du Museum. Spinosa, dans l'*Histoire physique et politique du Chili*, par Gay, VI, p. 409), compose sa description d'après celle de Brullé et semble n'avoir pas eu la Chrysidide entre les mains. Enfin, M. le Dr A. Mocsary, en 1889 (*Monog. Chrysid.*, p. 188 et 189), en a examiné un individu provenant de Santiago du Chili, et appartenant au Musée de Berlin. Malheureusement l'insecte est mutilé par les Anthrènes, et il n'est pas possible de savoir à quel sexe il appartient. J'ai vainement cherché dans les cartons du Museum; le *Pleurocera viridis* décrit par Guérin n'y existe pas. Mais, parmi des Chrysidides offertes, cette année, au Museum par MM. Deyrolle, par l'intermédiaire de M. Busigny, il se trouve un exemplaire complet de la *Pleurocera viridis*. Je puis donc compléter et rectifier la biographie de ce bel Hyménoptère.

L'insecte est parfaitement conforme aux descriptions des auteurs, mais appartient au sexe mâle, sans aucun doute. En le voyant, je n'ai pas été peu étonné de reconnaître que la *Chrysis Henrici* décrite par moi en 1891 (*Revue d'Entom.*, X, n^o 2, p. 44) est la femelle du *Pleurocera viridis*. Cette femelle m'a été vendue par MM. Deyrolle, en 1889, comme provenant du Mexique.

La femelle est semblable au mâle, sauf les antennes qui sont normales et le 3^e segment ventral qui n'est point incisé-bilobé à l'apex. En dehors des antennes extraordinaires du mâle et de la conformation remarquable des angles postico-latéraux du métathorax et antérieurs du 1^{er} segment abdominal, chez les deux sexes, rien ne peut faire distinguer cette espèce des vraies *Chrysis*. Les caractères basés sur les pattes sont absolument illusoires. Le peigne des pattes antérieures est normal, comme on peut le voir par la figure de la planche ci-jointe; seul, le 2^e article des tarsi antérieurs est un peu plus court que chez la

plupart des *Chrysis*. Les tarses postérieurs sont absolument normaux.

Je dois ajouter qu'il ne serait pas impossible que le mâle que MM. Deyrolle nous ont donné fut un des types de Guérin-Méneville.

Euchræus purpuratus F. Limoges (*L. Bleuse*).

» *Moricei* Buys. La marge apicale du 3^e segment abdominal est parfois presque entière, avec l'incision apicale plus profonde et les angles latéraux bien distincts; parfois cependant ces derniers sont largement arrondis.

Biskra (*F. D. Morice, Dr H. Martin, M. Pic*).

Euchræus Doursi Gribodo. ♀. Cette espèce est parfois teintée de vert sur le thorax, principalement sur le postécuson; l'extrémité du scape, le 2^e article antennaire, les genoux, les tibias et les tarses sont parfois blanchâtres, le disque des mandibules peut également être testacé-blanchâtre.

Biskra (*Dr Chobaut*); Sakkara (*M. Pic*); Jéricho (*F. D. Morice*).

Euchræus egregius Buys. ♂. Le Caire (*F. D. Morice*).

» *candens* Dahlb. Djibouti, sur les fleurs (*H. Coutière*); Afrique du Sud (*F. D. Morice*).

Chrysis (integerrimæ).

» *getula* Buys. ♂. J'ai trouvé un exemplaire de cette espèce dans un nid d'*Osmia Fertoni* Pérez établi dans une coquille de *Leucochroa candidissima* Draparnaud, provenant de Mecheria (Algérie), envoyé au Museum par M. le Capitaine Fertou. L'insecte était dans son cocon. Celui-ci n'était point entouré par celui de l'Osmie, comme cela se voit pour la *C. dichroa* Dahlb. Il était seul dans la cellule, ovale-oblong, arrondi des deux bouts, à parois minces, brunes, faites de soie fine, un peu brillante. Sa longueur est de 10 mill., sa largeur de 5 mill.

Chrysis Magrettii Buys. Le mâle resté inconnu se distingue de la femelle par les parties feu qui ont une teinte verte et par le 3^e segment abdominal plus court et plus transversal.

Jérusalem. (*M. Pic*).

Chrysis ærata Dahlb. Lorraine: Bitche (*J. Kieffer*).

» *Osmiae* Thomson. Barcelone (*P. Artiga*).

» *pustulosa* Ab. Innsbruck (*F. D. Morice*); Jéricho; pyramides du Caire (*M. Pic*).

Chrysis simplex var. *pyrogaster* Brullé. Algérie (*M. Pic*).

» *varicornis* Spin. Digne (*M. Pic*); Bethléem, Jérusalem (*F. D. Morice*); Jéricho, Malack (*M. Pic*).

Chrysis pelopœicida Ab.-Buyss. Jérusalem (*F. D. Morice*).

» *austriaca* F. Algérie : Bône (*Hénon*).

» *pustulosa* Ab. Jéricho (*F. D. Morice*).

» *desertorum* Ab.-Buyss. Syrie : Brumana (*F. D. Morice*); Jérusalem, Damas (*M. Pic*).

Chrysis Erigone Mocs. Jérusalem.

» *aurifrons* Dahlb. Le front, surtout chez la femelle, devient complètement vert, le thorax prend des teintes vert-gai un peu cuivré, l'abdomen également devient vert-cuivré, un peu feu sur les côtés et parvient ainsi au coloris de la *C. Lucasi* Ab., avec laquelle il serait facile de la confondre. On la distinguera par le 4^e article antennaire vert, les joues à profil légèrement convexe au lieu d'être à profil plutôt légèrement rentrant, concave; par la ponctuation du pronotum surtout qui est formée de points gros, plus distincts, espacés, les intervalles plus visibles et finement coriacés, celle de l'abdomen moins régulière, subcoriacée sur les côtés. ♂ ♀.

Syrie : Bethléem, Brousse, Béthanie, Jérusalem, Beyrout, Brumana (*F. D. Morice*).

Chrysis Laodamia n. sp. Semblable à la *C. mediocris* Dahlb., dont elle n'est peut-être qu'une race, elle s'en distingue par sa taille bien plus petite, plus grêle, la ponctuation thoracique plus faible, le thorax bleu-vif, l'abdomen d'un feu très brillant, les angles antérieurs du 1^{er} segment non tachés de vert, la marge du 3^e segment concolore, très entière, régulièrement arrondie, le ventre bleu-vert vif, les tarsi noirâtres avec le 1^{er} article des postérieurs bleu en dessus. ♀. — Long., 5,50-6 mill.

Le mâle a les quatre premiers articles antennaires verts et les autres annelés de roussâtre, le 3^e segment abdominal plus court, très entier également, et la marge apicale concolore, les tarsi noirâtres.

Syrie : Brumana (*F. D. Morice*); Jérusalem (*M. Pic*).

Chrysis Osiris Buyss. Passe du vert-cuivré au feu doré un peu grenat. Jaffa (*F. D. Morice*).

Chrysis Kruperi Mocs. Le mâle, resté inconnu, se distingue de la femelle par les joues un peu moins longues, l'abdomen plus feu, le 3^e segment abdominal plus court, les angles de la tronçature plus distincts, rappelant assez ceux de la *C. diacantha* Mocs.

Damas (*M. Pic*).

Chrysis Theresæ n. sp. Corps robuste, large, de taille moyenne, entièrement feu-grenat, cuivré sur la tête et le dessus du

thorax; tête de la largeur du pronotum, les yeux plus gros que de coutume, face large, évasée, densément pointillée, le haut non caréné; joues presque nulles, mandibules simples et falciformes dans le haut, avec une dent courte vers le milieu; antennes noirâtres, les deux premiers articles bronzés, le 3^e à peine plus long que le 4^e; ponctuation de l'avant-corps fine, dense, coriacée; dorsulum assez fortement convexe, le pronotum à côtés parallèles, déclive antérieurement, un sillon médian distinct en avant; écusson large, un peu élevé; postécusson convexe, les angles postico latéraux à pointe médiocre, subaiguë; mésopleures sans sillon longitudinal, l'inférieure creusée, lisse, imponctuée, avec les bords un peu relevés; écailles concolores, ailes assez enfumées avec tache transversale hyaline dans la moitié apicale, la cellule radiale légèrement ouverte, fortement brunie sur la moitié de sa longueur; pattes concolores, avec les tibias et les tarsi roux-testacé. Abdomen grenat, terni par une ponctuation fine, très serrée, coriacée, une carène longitudinale; les angles postico-latéraux du 2^e segment arrondis, le 3^e segment ovale, légèrement déprimé sur le disque, la série antéapicale indiquée par un sillon sans fovéoles apparentes, marge apicale très courte, concolore, vaguement ondulée, les côtés du segment longs, arqués-arrondis, convergents en arrière. Ventre feu-grenat; oviscapte très mince, roux-testacé. ♀. — Long., 7, 50 mill.

Patrie: Jéricho.

Je dédie cette espèce, qui est une des plus jolies *Chrysis* connues, à Madame Pic.

La *C. Theresæ* rappelle beaucoup, par sa forme, les *Spinolia* et les *Euchroeus*, mais n'a cependant aucun des caractères particuliers à ces deux genres. A première vue, on la prendrait pour la *Spinolia Rogenhoferi* Mocs

Chrysis uniformis Dahlb. Jéricho, Jérusalem (*M. Pic*); Perse: Téhéran (coll. Sichel au Museum).

Chrysis porphyrea Mocs. Tunisie: Sousse (*J. de Gaulle*).

» *angustifrons* Ab. Tunisie: Sfax (*J. de Gaulle*); Jéricho (*F. D. Morice*).

Chrysis angustifrons var. *castillana* Buyss. Syrie: Brumana (*F. D. Morice*).

Chrysis barbara Luc. Alger (*F. D. Morice*). Parasite des *Osmia ferruginea* et *Saundersi* Vachal dans les coquilles de diverses Hélix.

Chrysis igneola Buyss. Biskra (*F. D. Morice*). — Long., 4-6 mill.

» *fulminatrix* Buyss. ♂. Biskra (*F. D. Morice*). — Long., 6 mill.

Chrysis rhodochalcea n. sp. Corps de taille médiocre, entièrement vert-gai un peu cuivré; une teinte plus feu-cuivré sur le vertex, les pro-, mesonotum, l'écusson et l'abdomen. Ponctuation de l'avant-corps médiocre, irrégulière, serrée, ruguleuse, subréticulée; antennes noir-brun, les deux premiers articles verts, le 3^e beaucoup plus long que le 4^e; face peu profonde, avec quelques traces de carène, en haut; joues un peu longues, non parallèles; pronotum long, à côtés subparallèles; postécusson vert-gai, convexe; angles postico-latéraux du métathorax à pointe subobtuse; mésopleures normales, l'aire inférieure légèrement carénée tout autour; pattes vertes, tarses testacé-obscur, le 1^{er} article testacé-clair; écailles vertes, ailes subhyalines, cellule radiale enfumée, allongée, subfermée. Abdomen légèrement caréné, ovale, assez convexe, à points assez serrés, petits, entremêlés d'autres plus fins; 3^e segment régulièrement convexe, arrondi, la série antéapicale non creusée, 12 fovéoles environ, très petites, punctiformes, ouvertes, très espacées; marge apicale à teinte plus verte, très vaguement triondulée, la bordure extrême hyaline-scarieuse, les côtés légèrement bisinués. Ventre vert. ♂. — Long., 6,50 mill.

Algérie: Biskra (*F. D. Morice*).

Chrysis Lucasi Ab. Département d'Oran: Franchetti (*M. Pic*).

» *coriacea* n. sp. Semblable à la *C. cuprata* Dahlb., dont elle diffère par la ponctuation de l'avant-corps fine, très serrée, irrégulière, coriacée; par la tête plus large que le pronotum, la cavité faciale d'un beau bleu, le haut avec des traces d'une carène au milieu; par les écailles bleu-vert, les tarses brun-roussâtre, tout le dessous du thorax bleu-vif foncé; par la ponctuation abdominale plus fine, le 2^e segment de l'abdomen sans carène, le 3^e segment fortement déprimé transversalement sur le disque, un peu comprimé, puis légèrement, mais distinctement renflé avant la série antéapicale, la marge apicale bleue, très entière, régulièrement arrondie; par le ventre d'un beau bleu-vif. ♀. — Long., 5 mill.

Algérie: Teniet (*M. Pic*).

Chrysis illudens Buyss. ♂. M. M. Pic a pris à Teniet un exemplaire de cette espèce de taille petite, 4,50 mill., et d'un coloris terne. J'ai le soupçon que la *C. illudens* Buyss. pourrait être le mâle de la *C. thoracica* Buyss.

Chrysis zuleica Buyss. ♂. Algérie: Teniet (*Abeille de Perrin*).

» *oraniensis* Luc. Alexandrette (*F. D. Morice*).

» *Kohli* Mocs. ♀. Jéricho (*F. D. Morice*).

» *cirtana* Luc. ♂ ♀. Bethléem, Brumana (*F. D. Morice*).

Chrysis Lydiae Mocs. Jérusalem (F. D. Morice).

» *joppensis* Ab.-Buyss. Jéricho (F. D. Morice). Quatre ♂ semblables au type de la collection de M. Abeille de Perrin.

Chrysis dichroa Dahlb. Bethléem (F. D. Morice).

» » var. *minor* Mocs. Syrie : Jérusalem, Brumana (F. D. Morice) ; Lorraine : Bitche (J. Kieffer).

Chrysis dichroa var. *laevigata* Ab. Syrie : Brumana (F. D. Morice).

Chrysis rubricollis n. sp. Corps de petite taille, grêle, allongé, cylindrique, bleu avec le pronotum et l'abdomen feu-doré. Pubescence courte, dressée, blanchâtre. Tête de la largeur du pronotum, épaisse, à points médiocres, peu serrés, devenant réticulés sur le front ; cavité faciale courte, peu profonde, non carénée en haut, lisse et brillante au milieu ; joues très courtes ; antennes noir-brun, les deux premiers articles vert-doré, le 3^e un peu plus long que le 4^e. Pronotum long, cylindrique, un sillon médian distinct à fond bleu-vert ; ponctuation thoracique médiocre, serrée ; l'écusson à points épars, à teinte un peu verte, avec un petit point feu-doré sur le milieu du bord postérieur ; angles postico-latéraux du métathorax larges, très courts, avec une petite pointe aiguë. Aire médiane du mésonotum, une tache sur l'occiput et les écailles noires. Ailes hyalines, pattes vert-bleu, les tibias antérieurs vert-doré, tarsi testacés, brunis en dessus. Abdomen cylindrique, très vaguement caréné, à ponctuation médiocre, serrée, subréticulée : 1^{er} segment avec une teinte verte aux angles antérieurs ; 3^e segment régulièrement convexe, la série antéapicale non creusée, 10 fovéoles larges, arrondies, séparées, ouvertes ; marge apicale feu-grenat, entière, l'apex légèrement sinué, la marge débordant un peu de chaque côté à sa naissance, la bordure extrême noire, les côtés du segment subrectilignes. Ventre feu-doré. ♂. — Long., 5 mill.

Syrie : Brumana (F. D. Morice).

Chrysis barbata n. sp. Corps de taille médiocre, robuste, l'avant-corps vert-cuivré, l'abdomen feu-doré ; pubescence longue, blanchâtre, abondante. Tête un peu plus large que le pronotum, hérissée de poils blancs, longs derrière les yeux, la ponctuation médiocre, serrée, subréticulée ; cavité faciale courte, peu profonde, couverte de poils blancs, le haut sans carène ; joues médiocres, fortement convergentes en avant ; les mandibules avec d'épais et longs poils blancs à leur base ; antennes longues, noirâtres, les quatre premiers articles verts en dessus, le 3^e plus long que les deux suivants réunis, les arti-

cles 4 6 renflés en dessous, avec une tache roussâtre. Pronotum court, un sillon médian antérieur distinct ; ponctuation médiocre, avec les points les plus gros épars, les intervalles finement et densément pointillés ; postécusson conique obtus ; angles postico-latéraux du métathorax à pointe obtuse ; mésopleures normales ; écailles bleues ; ailes légèrement enfumées, pattes vertes, tarsi bruns, le 1^{er} article des postérieurs vert en dessus. Abdomen large, convexe, légèrement caréné, ponctuation médiocre, ruguleuse, profonde, espacée sur le 1^{er} segment avec de petits points fins dans les intervalles, serrée et subréticulée sur les autres segments ; le 3^e segment régulièrement arrondi, très légèrement déprimé sur le disque, la série antéapicale peu profonde, les fovéoles petites, ouvertes, irrégulières, la marge apicale un peu déprimée, de chaque côté un vague sinus au point où commence la marge. Ventre vert-bleu. ♂. — Long., 7 mill.

Syrie : Jéricho (*F. D. Morice*) ; Bethléem (*M. Pic*).

Chrysis appendiculata n. sp. Corps étroit, allongé, subcylindrique, verdâtre avec des teintes cuivrées en dessus, l'abdomen feu-doré avec le 1^{er} segment vert-cuivré. Tête de la largeur du pronotum, épaisse, la face lisse au milieu, le haut avec une légère carène en forme de trapèze ; joues médiocres, convergentes en avant ; antennes brunes, les deux premiers articles et la base du 3^e vert en dessus, le 3^e article un peu plus long que le 4^e. Pronotum long, à côtés parallèles, un fort sillon médian antérieurement, la ponctuation de l'avant-corps médiocre, irrégulière, assez serrée, ruguleuse ; écusson convexe, avec une fovéole au milieu du bord antérieur ; mésopleures normales ; angles postico-latéraux du métathorax obtus, avec un prolongement en dessous ; écailles bleues ; ailes hyalines. Abdomen cylindrique, avec une ligne médiane caréniforme finement pointillée, la ponctuation assez grosse, entremêlée de petits points fins ; 3^e segment régulièrement convexe sur le disque, la série antéapicale creusée en forme de sillon, les fovéoles nombreuses, petites, confluentes, la marge apicale très étroite, très entière, la bordure scariée hyaline, insensiblement mais profondément et largement sinuée de chaque côté après la naissance de la marge, les côtés du segment presque nuls. Ventre vert-bleu, légèrement taché de noir. ♀. — Long., 6 mill.

Jéricho (*F. D. Morice*).

Cette espèce est voisine de la *C. curta* Buyss., dont elle se distingue de suite par les angles postico-latéraux du métathorax, la carène frontale et le 3^e segment abdominal.

Chrysis (inaequales).

» *Vachali* n. sp. Corps de taille médiocre, entièrement cuivré-verdâtre, l'abdomen un peu plus fortement teinté de feu-cuivré, le dessous du corps plus vert; pubescence blanche; tête de la largeur du pronotum, épaisse; face verte, presque plane, le haut non caréné; joues assez longues, subparallèles; mandibules bidentées; antennes noir brun, les deux premiers articles verts, le 3^e article presque aussi long que les deux suivants réunis; ponctuation de l'avant-corps médiocre, serrée, ruguleuse, irrégulière; pronotum à côtés parallèles, un fort sillon au milieu du bord antérieur; mésopleures normales; écusson et postécusson réticulés; angles postico-latéraux du métathorax petits, obtus; pattes vertes, tarsi roussâtre-obscur, le 1^{er} article subtestacé; ailes subhyalines, la cellule radiale enfumée; écailles concolores. Abdomen à points médiocres assez serrés, subréticulés, un peu plus gros sur le 1^{er} segment abdominal; 2^e segment légèrement caréné, les angles postico-latéraux obtus; 3^e segment tronqué, la série antéapicale peu profonde, 12 fovéoles environ, petites, espacées; marge apicale verte, médiocrement longue, transversale, entière, les côtés longs, convergents en arrière, formant une ligne légèrement rentrante et un léger petit angle juste à la naissance de la marge. Ventre vert, largement taché de noir. ♀. — Long., 7 mill.

Tunisie: Sfax (*J. Vachal*).

Cette espèce ressemble beaucoup à la *C. atechka* Buyss., dont elle se distingue par le front caréné, les mandibules bidentées, les joues plus longues, la série antéapicale du 3^e segment abdominal moins large, à fovéoles peu visibles, la marge apicale moins déprimée et plus densément ponctuée.

Chrysis atechka Buyss. Algérie: Biskra (*F. D. Morice, Abeille, Ancy*).

Chrysis Moriceana n. sp. Corps de petite taille, assez étroit, subparallèle, d'un beau bleu-vif foncé, pubescence blanche, dressée; tête un peu plus large que le pronotum, une carène frontale distincte, bi-anguleuse; cavité faciale creusée; joues très courtes, convergentes en avant, clypeus court, mais très large; antennes courtes, le fouet roux-testacé, un peu brun à la base en dessus, les deux premiers articles des antennes bleus, le 3^e et le 4^e très courts, noirs, le 3^e un peu plus long que le 4^e. Pronotum subcylindrique, à troncature abrupte bleue; ponctuation thoracique assez grosse, réticulée, serrée; postécusson convexe; mésopleures vert-doré sur le disque, l'aire

inférieure carénée fortement postérieurement; angles postico-latéraux petits, aigus, à pointe recourbée; écailles bleues; ailes légèrement enfumées, cellule radiale allongée, subfermée; pattes bleu-vert, tarsi roussâtres, brunis. Abdomen assez convexe, légèrement caréné, à points médiocres, irréguliers, espacés, la troncature du 1^{er} segment un peu teintée de vert; 3^e segment court, transversal, régulièrement convexe, les côtés longs, droits; série antéapicale peu profonde, 12 fovéoles assez grandes, ouvertes, arrondies, séparées; marge apicale courte, vaguement trisinuée, les angles de la troncature distincts, obtus, formant une petite dent de chaque côté rappelant la *C. bidentata* L., les côtés de la marge droits et continus avec ceux du segment. Ventre bleu-vif. ♂. — Long., 5,50 mill.

Algérie: Constantine (*F. D. Morice*); Franchetti (*M. Pic*).

Je dédie cette jolie espèce au Rév. F. D. Morice, qui l'a découverte le premier. Elle est voisine de la *C. judaïca* Buyss.

Chrysis thoracica Buyss. Algérie: Aïn-Tokria (*Abeille de Perrin*).

» *puella* n. sp. Corps de petite taille, robuste, vert-gai plus ou moins doré, une teinte feu ordinairement sur tout l'abdomen; pubescence blanchâtre, longue, dressée. Tête plus large que le pronotum, avec de longs poils blancs, face bleu-vif, un peu creusée, couverte d'épais poils blancs, le haut vaguement caréné, le front avec trois dépressions où la ponctuation est obsolète et remplacée par des rugosités; joues courtes, fortement convergentes en avant; antennes brunes, les deux premiers articles verts, le 3^e un peu plus long que le suivant; ponctuation de l'avant-corps médiocre, irrégulière, peu serrée, les intervalles lisses et bosselés; pronotum court, les côtés subparallèles; postécusson convexe, les angles postico-latéraux du métathorax petits à pointe longue, grêle, aiguë; écailles à teinte bleu vif; ailes hyalines, mésopleures normales, pattes concolores, tarsi testacé-roussâtre. Abdomen large, à points assez gros, espacés, les intervalles très brillants, lisses, avec quelques petits points cependant sur le disque; 3^e segment régulièrement et assez fortement convexe, court, la série antéapicale peu profonde, à fovéoles petites, ouvertes, peu apparentes sur les côtés, marge apicale très courte, trisinuée à l'apex, le sinus central plus petit, subtriangulaire, les deux autres larges et vagues, précédés chacun par un petit angle obtus, les côtés de la marge continus avec ceux du segment, bisinuolés. Ventre vert. ♂. — Long., 4,25 mill.

Egypte: Siala (*F. D. Morice*).

Cette espèce est voisine de la *C. serva* Buyss., dont elle se

distingue par la couleur et la conformation de la face, la ponctuation beaucoup plus forte et le 3^e segment abdominal un peu différent.

Chrysis elegans Lep. Jéricho (F. D. Morice, M. Pic). ♂ ♀. Taille un peu plus petite que chez le type de Lepeletier ; les femelles ont la marge apicale feu-doré seulement bordée de noir-bronzé ; les mâles ont le thorax d'un bleu-vert vif, le 1^{er} segment abdominal teinté de vert surtout dans le tiers antérieur et la marge apicale du 3^e segment entièrement feu-doré. Dans la collection Lucas, au Museum, il se trouve un ♂ de cette espèce, provenant des environs d'Alger, dont la marge apicale du 3^e segment est subconcolore au disque.

(*unidentata*).

Chrysis succincta L. Tunisie: Aïn-Draham (G. Seurat).

» » var. *Germari* Wesm. Sierre (F. D. Morice) ;
Egypte : Assouan ; Syrie : Jéricho, Beyrout, Brumana (F. D. Morice).

Chrysis succincta var. *bicolor* Lep. Innsbruck (F. D. Morice).

» *Leachii* Shuck. Tunisie : Aïn-Draham (G. Seurat).

(*bidentata*).

Chrysis cylindrosoma Buys. var. *unicolor* var. nov. Diffère du type par son coloris entièrement feu-doré resplendissant, un peu rosé. ♀. — Long., 7 mill.

Algérie (J. Vachal).

Chrysis frontalis Kl. Algérie: Biskra (F. D. Morice, Dr Chobaut, F. Ancey) ; Perrégaux (L. Bleuse) ; Bou-Saada (Dr H. Martin).

Chrysis Martinella n. sp. Corps de taille moyenne, allongé, robuste ; tout l'avant-corps vert-gai avec des reflets dorés un peu partout et principalement sur les aires latérales du mesonotum et sur l'écusson ; tête épaisse, cavité faciale peu profonde, densément pointillée-coriacée, le haut avec des traces de carène transversale ; joues longues, parallèles et le clypeus large, ce qui rend la face carrée ; antennes fortes, noirâtres, les trois premiers articles vert-doré en dessus ; ponctuation de l'avant-corps médiocre, profonde, irrégulière, serrée sur la tête, subréticulée sur le pronotum, espacée sur le reste avec de petits points entremêlés ; pronotum long, à côtés non parallèles, convergents en avant, un sillon médian très distinct ; postécusson convexe ; angles postico-latéraux du métathorax droits, subobtus ; mésopleures normales, l'aire inférieure avec une large fovéole ; pattes concolores, tarsi bruns ; écailles vertes, ailes légèrement enfumées. Abdomen large, cylindrique, d'un beau feu-doré, caréné, la ponctuation grosse, profonde,

assez régulière, modérément serrée; 2^e segment un peu renflé postérieurement, les angles postico-latéraux arrondis; 3^e segment légèrement renflé avant la série antéapicale, celle-ci creusée, à fovéoles irrégulières, arrondies, ouvertes; marge apicale arrondie, avec deux dents à l'apex, triangulaires, subaiguës, séparées par une emarginatura assez profonde, à sinus arrondi; les côtés de la marge ont chacun un léger sinus. Ventre feudoré, 3^e segment noir. ♀. — Long., 10 mill.

Patrie: Perse: Téhéran (*Museum de Paris, coll. Sichel*).

Je dédie cette remarquable espèce à mon ami M. Joanny Martin.

(*tridentatæ*).

Chrysis fraterna Mocs. Congo: Monny (*Bouyssou, J. Vachal*); Brazzaville (*J. Régnier, 1898, Mus. de Paris*); Afrique du Sud (*F. D. Morice*).

Chrysis cyanea L. Innsbruck (*F. D. Morice*).

» *insueta* n. sp. Corps de taille médiocre, allongé, entièrement vert-gai, avec le vertex, la base du mesonotum et du 2^e segment abdominal ainsi que la marge apicale du 3^e teintés de bleu clair. Tête un peu plus large que le pronotum, les côtés derrière les yeux marginés, carénés; front orné de deux carènes transversales distinctes, réunies ensemble près des yeux de manière à former une aire subrectangulaire; orbites internes des yeux élevés, carénés près de la carène frontale; cavité faciale très profonde, finement striée transversalement; joues courtes, non parallèles; clypeus très court, profondément sinué; mandibules garnies de gros poils sur le disque; antennes noir-brun, les trois premiers articles verts, le 3^e plus long que le 4^e; ponctuation de l'avant-corps médiocre, régulière, subréticulée, ocellée, les intervalles finement chagrinés-coriacés; pronotum court, les côtés faiblement convergents en avant, un léger sillon médian au bord antérieur, écailles concolores; postécusson un peu gibbeux postérieurement avec des aspérités dans les intervalles formant un petit macron, lamelliforme, horizontal; angles postico-latéraux du métathorax longs, aigus, à pointe légèrement divarquée; mésopleures sans sillon distinct, l'aire inférieure bordée d'une carène surtout postérieurement; pattes concolores, tarses brun-noir, le 1^{er} article des postérieurs vert en dessus; ailes légèrement enfumées avec les nervures très épaisses et noir-bleu. Abdomen caréné sensiblement sur les segments 2 et 3; le 1^{er} avec de gros points épars, les intervalles et la bordure apicale du segment finement pointillés-coriacés; 2^e segment ainsi que le 3^e avec des points fins, irréguliers, subconfluents par endroits, subcoriacés; les angles

postico-latéraux du 2^o ouverts, obtus ; 3^e segment légèrement renflé tout autour avant la série antéapicale, celle-ci creusée, séparée au milieu par la carène médiane ; 24 fovéoles ouvertes, petites, séparées ; marge apicale longue, largement arrondie, se terminant en pointe obtuse à l'apex, avec une dent aiguë, très distincte, dirigée en arrière, située juste à la naissance de la série antéapicale. Ventre vert-gai, le 3^e segment marginé de noir ; oviscapte roux. Le 4^e segment dorsal terminé en pointe épaissie, avec de fortes aspérités transversales, comme chez le *Stilbum splendidum* F. ♀. — Long., 6 mill.

Zululand (*Dr H. Martin*).

Cette curieuse espèce rappelle beaucoup la *C. truculenta* Buyss., d'Australie, par son 3^e segment abdominal.

Chrysis mucronata Brullé. Colombie (1868, *Mus. de Paris*).

» *tridens* Lep. et Serv. Etats-Unis : Iowa (*Mus. de Paris*).

» *pellucida* Buyss. Pékin (*Abbé A. David, Mus. de Paris*).
(*quadridentatæ*).

Chrysis Aaroni Mocs. Un exemplaire trouvé pris dans un nid d'araignée, du genre *Diguetia*, rapporté de Basse-Californie par M. Léon Diguet (*Mus. de Paris, 1895*).

Chrysis conserta Buyss. Etats-Unis : Iowa (*F. Ancey*).

» *Cameroni* n. sp. Semblable à la *C. Montezuma* Cam., dont elle se distingue par le 3^e article antennaire proportionnellement beaucoup plus court ; par les côtés de la face couverts de points fins, non séries ; par les palpes roux, les nervures des ailes très épaisses, noir-brun, tout le bord antérieur des ailes supérieures bruni ; par le 3^e segment abdominal légèrement mais distinctement renflé avant la série antéapicale, celle-ci creusée, distincte, noire, avec quelques traces de fovéoles punctiformes. ♀. — Long., 11,25 mill.

Caméron, dans la *Biol. Centr.-Americana*, p. 463, n^o 7, cite un exemplaire de la *C. Montezuma* ayant précisément ces différences, qui me semblent suffisantes pour établir une espèce, aussi distincte que le sont entre elles les *C. punctatissima* Spin. et *Montezuma* Cam.

Brésil : Bahia.

Chrysis propria Aaron. République Argentine : Mendoza.

» *indigotea* Duf. et Per. Pyrénées-Orientales (*L. Bleuse*) ;
Trieste (*H. Friese*).

Chrysis abbreviaticornis Buyss. Biskra (*Dr Chobaut, F. D. Morice, F. Ancey*) ; Egypte : Hélian-les-Bains (*M. Pic*).

Chrysis maracandensis Rad. La marge apicale du 3^e segment abdominal est parfois concolore au disque, qui est bleu-vert.

Algérie : Mzab, Ghardaïa (*Dr Chobaut*).

Chrysis Friesei n. sp. Corps de taille moyenne, rappelant par sa forme la *C. pyrophana* Dahlb., assez robuste, un peu déprimé, entièrement vert-bleu avec la base du 2^e segment abdominal et tout le 3^e bleu-clair vif, une teinte dorée sur le tiers postérieur du 2^e, principalement sur les côtés. Pubescence blanche, longue, assez abondante, dressée; tête épaisse, arrondie; face profonde, creusée, lisse au milieu, le haut abrupt avec quelques traces de carène, les côtés derrière les yeux carénés; joues courtes, convergentes en avant; antennes noirâtres, les deux premiers articles et le dessus de la base du 3^e verts, le 3^e article presque aussi long que les deux suivants réunis; ponctuation de l'avant-corps médiocre, subruguleuse, irrégulière, peu serrée sur le dorsulum; pronotum fortement déclive en avant, un sillon médian antérieurement, les côtés convergents en avant; mésopleures normales, l'aire inférieure fortement carénée postérieurement; postécusson convexe, angles postico-latéraux médiocres, à pointe aiguë; ailes hyalines; pattes et écailles concolores; tarsi bruns. Abdomen conformé comme celui de la *C. pyrophana* Dahlb., légèrement caréné, à ponctuation médiocre, assez régulière, les intervalles à petits points fins; 1^{er} segment fortement tri-impressionné en avant; 2^e segment avec les angles postico-latéraux droits; 3^e segment subtriangulaire distinctement renflé avant la série antéapicale, les côtés fortement convergents en arrière, série antéapicale modérément profonde, fovéoles nombreuses, irrégulières, parfois confluentes; marge apicale 4-dentée, plus longue à l'apex; dents disposées sur une ligne anguleuse, les deux internes plus fortes, rapprochées ensemble, obtuses, séparées par une emarginatura triangulaire, les dents externes petites, aiguës, séparées des internes par des emarginaturas larges, obliques, à fond subrectiligne; les côtés de la marge longs, fortement convergents en arrière, subrectilignes. Ventre vert-bleu. ♀. — Long., 7,50 mill.

Algérie: Biskra (*F. D. Morice*).

Je dédie cette espèce à M. le Dr H. Friese, d'Innsbruck, bien connu par ses travaux hyménoptérologiques.

Chrysis lætabilis Buyss. Algérie: Ghardaïa (*Abeille de Perrin*); Biskra (*F. Ancey*); Egypte: Luqzor (*M. Pic*).

Chrysis palliditarsis Spin. Jéricho; Egypte: Assouan (*F. D. Morice*, *M. Pic*).

Chrysis diaboïca n. sp. Corps étroit, parallèle, de taille médiocre, entièrement vert-bleu; tête épaisse, arrondie, de la longueur du pronotum, les côtés derrière les yeux marginés-caré-

nés ; front convexe, non caréné, cavité faciale petite, n'occupant pas toute la face ; joues assez longues, non parallèles ; antennes épaisses, noir-brun, les trois premiers articles verts, le 3^e article un peu plus long que le 4^e ; ponctuation de l'avant-corps médiocre, profonde, serrée, réticulée, assez régulière. Pronotum court, mais rectangulaire, les côtés subparallèles, les angles antérieurs un peu avancés ; les sutures de l'aire médiane du mesonotum bleu-clair vif ainsi que les écailles ; écusson long, postécusson prolongé-arrondi en arrière ; angles postico-latéraux du métathorax à pointe aiguë ; mésopleures convexes, le sillon transversal formé de grosses fovéoles, l'aire inférieure avec quelques grosses fovéoles ; ailes hyalines, à nervures épaisses, noires ; pattes concolores, tarsi noir-brun, le 1^{er} article des postérieurs vert en dessus. Abdomen allongé, avec la base des segments teintée de bleu-clair ; ponctuation assez grosse, assez serrée, réticulée ; 2^e segment long, les angles postico-latéraux droits ; 3^e segment un peu comprimé, légèrement renflé tout autour avant la série antéapicale, celle-ci assez profonde, bleue, formant un angle rentrant à l'apex, 10 fovéoles assez grandes, ouvertes, arrondies, séparées ; marge apicale légèrement comprimée, courte, 4-dentée ; dents assez fortes, triangulaires, aiguës, subégales, subéquidistantes, se dirigeant deux de chaque côté, par suite de la compression du segment ; les emarginaturas égales, profondes, à sinus arrondi, les côtés droits, subcontinus avec ceux du segment. Ventre concolore, 2^e segment avec deux taches noires. ♀. — Long., 6,50 mill.

Natal (*Dr H. Martin*).

Chrysis callista Buyss. La femelle, restée inconnue, diffère du mâle (du cap de Bonne-Espérance) par le 3^e article antennaire beaucoup plus long que le 4^e, par la ponctuation du vertex et du pronotum irrégulière, très espacée, avec de grands intervalles obsolètement pointillés et brillants ; par la ponctuation abdominale assez grosse, très espacée, les intervalles lisses, brillants et par le 3^e segment abdominal plus long.

Soudan du Haut-Nil : Kassala, région des Beni-Amer (*Dr P. Magretti*).

Chrysis inanis n. sp. Corps étroit, allongé, subparallèle, entièrement bleu-vert, avec une tache sur le vertex et l'aire médiane du mesonotum bleu-foncé. Pubescence assez abondante, grise. Tête épaisse, à peine plus large que le pronotum, les côtés derrière les yeux carénés ; cavité faciale peu profonde, le haut avec une carène distincte ondulée par trois petits angles ; joues

médiocres, non parallèles ; antennes noirâtres, les quatre premiers articles verts en dessus, le 3^e un peu plus long que le 4^e, pronotum court, postécusson convexe ; mésopleures normales, l'aire inférieure creusée à son extrémité, le bord postérieur caréné ; angles postico-latéraux du métathorax à pointe droite, subaiguë ; ponctuation de l'avant-corps assez grosse, réticulée, espacée, les intervalles pointillés ; ailes hyalines, la radiale enfumée ; pattes vert-bleu, tarses bruns, le premier article des postérieurs vert en dessus. Abdomen allongé, une légère carène sur le 2^e segment, la ponctuation médiocre, peu serrée ; 2^e segment avec les angles postico-latéraux aigus ; 3^e segment long, déprimé transversalement, puis légèrement renflé en bourrelet avant la série antéapicale, celle-ci peu profonde, avec 14 fovéoles irrégulières, espacées, quelques-unes confluentes, ouvertes ; marge apicale médiocre, 4-dentée ; dents égales, sub-équidistantes, triangulaires, aiguës, les emarginaturas largement arrondies, les côtés de la marge longs, presque droits. Ventre concolore. ♀. — Long., 6 mill.

Colonie du Cap : East London (*Dr H. Martin*).

Cette espèce se distingue par son ensemble de caractères : forme allongée, parallèle ; joues non particulièrement longues ; le 3^e article antennaire très modérément long ; la carène frontale simple, ondulée, et enfin par la forme du 3^e segment abdominal.

Chrysis areata Mocs. Deux ♀ du Congo français : Brazzaville (*J. Regnier*, 1898).

Chrysis senegalensis Mocs. Sud de l'Afrique (*F. D. Morice*).

» *Rabaudi* Buyss. ♂. Sud de l'Afrique (*F. D. Morice*).

» *mutabilis* Buyss. Algérie : Orléansville (*J. de Gaulle*).

» *pæcilochroa* Mocs. ♂. Algérie (*J. Vachal*).

» *sacrata* Buyss. Biskra (*F. D. Morice*). Deux femelles ; long., 7 mill.

Chrysis aurimacula Mocs. ♂. Biskra (*F. D. Morice*, *F. Ancey*).

Corps d'une teinte bleu-vif plus éclatante, les taches du 2^e segment abdominal d'un feu beaucoup plus vif.

Chrysis bidentata L.

» » var. *erythromelas* Dahlb. Algérie : Constantine (*F. D. Morice*).

Chrysis bidentata var. *consanguinea* Mocs. Jérusalem, Jéricho, Damas (*F. D. Morice*, *M. Pic*) ; Bethléem (*M. Pic*).

Chrysis bidentata var. *pyrrhina* Dahlb. Tunisie : Aïn-Draham (*G. Seurat*).

Chrysis semicineta Lep. Tunisie : Aïn-Draham (*G. Seurat*).

Chrysis chryso stigma Mocs. Bethléem (*M. Pic*).

» *splendidula* Dahlb.

» *splendidula* var. *aurotecta* Ab. Alger (*F. D. Morice*).

» *opulenta* Mocs. Algérie: Biskra, Constantine (*F. D. Morice*).

Chrysis Fertoni Buyss. Biskra (*F. D. Morice*). Plusieurs exemplaires portent une légère teinte vert-bleu à la base des segments 2 et 3 de l'abdomen, principalement sur les côtés.

Chrysis amasina Mocs. Constantine (*F. D. Morice*); Orléansville (*Abeille de Perrin*).

Chrysis Maurilii Buyss. Biskra (*F. D. Morice*).

Chrysis incisa Ab.-Buyss. Constantine (*F. D. Morice*); Algérie: Reghaïa (*M. Pic*). L'avant-corps peut être distinctement teinté de vert. Jérusalem (*F. D. Morice*).

Chrysis tenera Mocs. Carène frontale distincte, 3^e article antennaire plus long que le 4^e; teinte feu sur le vertex, le pronotum, les aires latérales du mesonotum et l'écusson. Ponctuation abdominale et 3^e segment abdominal comme chez la *C. analis* Spin. Tarses roux, joues presque nulles. La *C. tenera* est probablement une variété de la *C. Thalammeri* Mocs. ou une race analogue à celle-ci pour la *C. analis* Spin. ♀. Constantine (*F. D. Morice*).

Chrysis annulata Ab.-Buyss. ♂. Fouet des antennes presque entièrement testacé-jaune vif; la carène du front peut devenir bianguleuse; dents apicales du 3^e segment abdominal très aiguës, les internes un peu plus courtes.

♀. La femelle, restée inconnue, diffère du mâle par l'abdomen entièrement feu-doré, le 3^e segment un peu renflé avant la série antéapicale; par le cou et l'aire médiane du mesonotum bleu-vif, une teinte dorée s'étendant sur le pronotum, les aires latérales du mesonotum et sur l'écusson. Les antennes sont noir-brun, sauf les deux premiers articles qui sont verts, les articles 3, 4 et 5 médiocres, tous égaux entre eux. Mandibules simples. Ventre bleu.

Biskra (4 ♂, 18 ♀. *F. D. Morice*).

Chrysis interjecta Buyss. Biskra (*F. D. Morice*); Tunisie: Aïn-Draham (*G. Seurat*).

Chrysis æstiva Dahlb. Alger (*F. D. Morice*).

» *analis* Spin. Innsbruck (*F. D. Morice*).

» *Chevrieri* Ab. Innsbruck (*F. D. Morice*).

» *ignita* L. Innsbruck (*F. D. Morice*); Mongolie? (*J. Vachal*); Caucase: Barjom (*D^r H. Martin*); Pékin (*Abbé A. David*).

Chrysis ignita var. *longula* Ab. Sierre (*F. D. Morice*).

» » var. *brevidens* Tourn. Innsbruck (*F. D. Morice*).

» *mutabilis* Ab.-Buys. Jéricho (*F. D. Morice, M. Pic*).

» *episcopalis* Spin. Egypte (*M. Pic*). Bleu indigo, avec le front et le mesonotum feu-violet obscur. Le Fayoum (*F. D. Morice*).

Chrysis episcopalis var. *nomima* Buys. Egypte : Le Fayoum (*F. D. Morice*) ; Hélian-les-Bains (*M. Pic*).

Chrysis xanthocera Klug.

» » var. *viridis* var. nov. Diffère du type par son coloris entièrement vert-gai, avec une tache feu-doré sur les côtés du 2^e et du 3^e segment de l'abdomen. Le petit angle qui se trouve de chaque côté du 3^e segment abdominal, à la naissance de la marge apicale, est, chez cet individu, presque nul.

Perse : Téhéran (*Mus. de Paris, coll. Sichel*).

Chrysis apiata n. sp. Corps de taille médiocre, subparallèle ; tout l'avant-corps vert-gai avec des reflets dorés, l'abdomen d'un beau feu-doré, le 3^e segment abdominal vert-doré avec tout le disque bleu-vif. Pubescence blanche. Tête de la largeur du pronotum, épaisse ; cavité faciale sans carène ; antennes marron-roussâtre, les deux premiers articles verts, le 3^e un peu plus long que le 4^e ; joues assez longues, non parallèles ; les côtés derrière les yeux dilatés, arrondis, avec une bordure étroitement carénée. Pronotum long, subcylindrique, avec une longue dépression médiane antérieurement ; ponctuation de l'avant-corps assez grosse, profonde, peu régulière, subréticulée, ombiliquée ; postécusson convexe ; angles postico-latéraux du métathorax larges, aigus ; mésopleures normales, l'aire inférieure un peu creusée ; pattes concolores, tarsi roux-testacé ; écailles vert-bleu ; ailes subhyalines. Abdomen légèrement caréné, comprimé sur les côtés, à points gros, peu serrés, réticulés ; côtés des segments 2 et 3 distinctement comprimés en dessous, les angles postico-latéraux du 2^e segment arrondis ; 3^e segment semi-elliptique, régulièrement convexe sur le disque ; série antéapicale presque nulle à l'apex, visible seulement sur les côtés, fovéoles petites, arrondies, ouvertes, très espacées ; celles des côtés plus rapprochées ; marge apicale courte, 4-dentée ; dents subégales, triangulaires, aiguës, subéquidistantes, les emarginaturas assez profondes, à sinus arrondi, les dents externes brusquement saillantes, les côtés de la marge largement arrondis. Ventre vert-gai, un peu bleuté, taché de noir. ♂. — Long., 7 mill.

Perse : Téhéran (*Mus. de Paris, coll. Sichel*).

Chrysis iraniensis n. sp. Corps très allongé, parallèle, subcylindrique, vert-bleu avec la moitié postérieure du 2^e segment abdominal d'un beau feu-doré, le disque du 3^e segment vert-doré, la base des segments abdominaux 2 et 3 bleu foncé. Tête de la largeur du pronotum, épaisse; cavité faciale assez large, terminée en haut par une carène trapézoïdiforme, avec un vague rameau partant de chaque angle pour former une aire autour du 1^{er} ocelle; joues médiocres, très parallèles, plutôt divergentes, de sorte que la face est carrée, les côtés derrière les yeux étroitement carénés. Antennes grêles, longues, noirâtres, les trois premiers articles verts en dessus, le 3^e très long, plus long que le 4^e; pronotum long, cylindrique, un sillon médian au bord antérieur, troncature antérieure abrupte; ponctuation de l'avant-corps irrégulière, peu serrée, grosse, avec de petits points entremêlés; postécusson convexe, mésopleures normales, l'aire inférieure fortement carénée sur les bords; pattes concolores, tarsi roussâtres; écailles bleues, ailes subhyalines. Abdomen plus long que l'avant-corps, cylindrique; ponctuation grosse, espacée; 1^{er} segment vert-gai subdoré; les intervalles de la ponctuation finement pointillés; 2^e segment avec une carène médiane lisse, finement pointillée, les angles postico-latéraux spinoïdes; 3^e segment très long, un peu renflé avant la série antéapicale, celle-ci assez large, bleue, les fovéoles grandes, ouvertes, arrondies, à fond scarieux roussâtre; marge apicale bleu-vert, 4-dentée; dents disposées sur une ligne peu courbe, triangulaires, aiguës, subégales, subéquidistantes, les emarginaturas subégales, larges, à sinus arrondi; les côtés de la marge très longs, droits et continus avec ceux du segment. Ventre vert bleu. ♀. — Long., 9 mill.

Perse: Téhéran (*Mus. de Paris, coll. Sichel*).

Chrysis sefrensis n. sp. Corps de taille médiocre, très voisine de la *C. varidens* Ab., l'avant-corps vert un peu bronzé-cuivré, plus cuivré sur l'écusson, la face, les mésopleures et les tibias, l'abdomen feu-cuivré. Tête un peu plus large que le pronotum, face plane, le haut non caréné, les joues très longues, parallèles, au moins aussi longues que le 1^{er} article antennaire; clypeus noir, scarieux; antennes noirâtres, le 1^{er} article bronzé-cuivré, le 2^e et le 3^e verts en dessus, le 3^e plus long que le 4^e; tarsi roussâtres; ponctuation de l'avant-corps grosse, serrée, ruguleuse, irrégulière, subréticulée; angles postico-latéraux du métathorax à pointe subaiguë, moyenne; ailes légèrement enfumées. Abdomen à ponctuation médiocre, peu serrée, subrégulière; 3^e segment déprimé sur le disque, puis un peu

renflé avant la série antéapicale, celle-ci non creusée, à fovéoles irrégulières, ouvertes, çà et là confluentes; marge apicale concolore, 4-dentée, un peu comprimée, les dents triangulaires, obtuses, les internes un peu plus fortes que les externes, la bordure extrême scariéuse, hyaline, les emarginaturas latérales largement arrondies, celle du milieu subtriangulaire, à sinus arrondi. Ventre noir à reflets cuivrés. ♀ — Long., 6 mill.

Algérie : Aïn-Sefra (*Abeille de Perrin*).

Diffère de la *C. varidens* Ab. principalement par les joues beaucoup plus longues, le manque de couleur bleue sur le dessous du corps et sur les pattes, par la série antéapicale du 3^e segment abdominal non creusée et par la marge apicale concolore.

La *C. varidens* Ab., *Vaulogeri* Buys. et *sefrensis* Buys. ont de grandes affinités.

Chrysis Naila n. sp. Corps de taille médiocre, entièrement d'un beau feu-doré, avec une teinte grenat éclatant sur l'abdomen, l'aire médiane du mesonotum bleue, avec une tache feu-doré limbée de vert à chaque angle antérieur, le dessous des pattes vert. Pubescence blanche, dressée. Tête de la largeur du pronotum, à points serrés, subréticulés, profonds, ruguleux; face peu profonde, large, lisse et brillante au milieu, le haut terminé par une forte carène bi-anguleuse, lisse, brillante; joues assez longues, convergentes en avant, de la longueur du 3^e article antennaire. Antennes noirâtres, les deux premiers articles et la base du 3^e bronzés-cuivrés, le 3^e article environ deux fois long comme le 4^e. Pronotum à côtés fortement convergents, une légère dépression au milieu antérieur; ponctuation thoracique grosse, modérément serrée, subréticulée, ruguleuse, les intervalles très brillants; postécusson convexe, angles postico-latéraux du métathorax recourbés, à pointe fine, aiguë; méso-pleures normales; tarsi bruns, écailles cuivrées, avec un petit point bleu-vif au-dessous de la base des ailes; ailes hyalines, avec une tache dans la cellule radiale. Abdomen ovale-allongé, les côtés réfléchis en dessous, le disque vaguement caréné, ponctuation médiocre, peu régulière; 1^{er} segment avec de petits points fins entremêlés; les angles postico-latéraux du 2^e segment spinoïdes; 3^e segment comprimé, légèrement déprimé transversalement sur le disque, la série antéapicale peu profonde, les fovéoles médiocres, ouvertes, irrégulières, serrées; marge apicale 4-dentée; dents courtes, aiguës, équidistantes, les emarginaturas subégales, arrondies; les côtés de la marge longs, droits, continus avec ceux du segment. Ventre noir, taché de grenat-doré-violacé. ♀. — Larg., 8 mill.

Biskra (*F. Ancey*).

Chrysis facialis Ab.-Buyss. Le pronotum peut être seul feu-doré ; l'abdomen prend parfois des teintes vertes ou vert-bleu ; la taille peut descendre jusqu'à 4 mill. seulement.

Le ♂, inconnu jusqu'ici, diffère de la femelle par les joues un peu moins longues, le 3^e segment abdominal un peu plus court et les dents apicales plus courtes.

Egypte : Alexandrette : Syrie : Jérusalem, Beyrouth, Brumana (*F. D. Morice*) ; Bethléem (*M. Pic*).

Chrysis mysta n. sp. Corps de taille médiocre, entièrement cuivrédoré-feu, avec la face teintée de vert. Semblable à la *C. Friesei* Buyss. dont elle diffère en outre de son coloris, par le corps plus étroit, l'abdomen non déprimé, cylindrique ; par les orbites internes parallèles, les côtés derrière les yeux plus fortement carénés, un peu dilatés anguleusement ; ponctuation thoracique à peu près semblable, celle de l'abdomen un peu plus grosse ; par les dents du 3^e segment abdominal un peu plus courtes. ♀. — Long., 6 mill.

Patrie : Syrie : Jéricho (*M. Pic*).

Chrysis misella n. sp. Corps étroit, cylindrique, l'avant-corps d'un vert-vif, l'abdomen feu-doré ; pubescence courte, brun-clair, dressée. Tête épaisse, arrondie, les côtés derrière les yeux carénés, le haut de la cavité faciale non caréné, joues longues, non parallèles ; antennes épaisses, brun-noir, les deux premiers articles verdâtres, le 3^e court, égal au 4^e ; ponctuation de l'avant-corps médiocre, espacée, les intervalles garnis de points fins ; pronotum à côtés parallèles ; mésopleures normales ; écailles concolores ; ailes légèrement enfumées ; pattes concolores, tarsi bruns ; angles postico-latéraux du métathorax aigus, à pointe légèrement recourbée en arrière. Abdomen cylindrique, caréné, à gros points irréguliers, peu serrés ; les angles postico-latéraux du 2^e segment abdominal droits ; 3^e segment court, très convexe, un peu renflé, la série anté-apicale à fovéoles nombreuses petites, confluentes, ouvertes, la carène médiane séparant la série ; marge apicale concolore, 4-dentée ; dents équidistantes, courtes, aiguës, les externes beaucoup plus courtes ; les côtés de la marge arrondis, avec un sinus précédant les dents externes, un autre sinus sépare les côtés de la marge de ceux du segment. Ventre vert un peu doré. ♂. — Long., 5,50 mill.

Diffère de la *C. mutabilis* Ab.-Buyss. principalement par le 3^e article antennaire proportionnellement beaucoup moins court, le front non caréné, le pronotum à côtés non parallèles, les tarsi de couleur foncée et la forme du 3^e segment abdominal.

Syrie : Jéricho (*M. Pic*).

Chrysis fulvicornis Mocs.

» » var. *lateralis* var. nov. Diffère du type par une tache feu-doré de chaque côté du 2^e segment abdominal et une teinte dorée sur les côtés du 3^e, la marge apicale de celui-ci bleu-vif. ♂. — Long., 7 mill.

Syrie: Jéricho (*M. Pic*).

Chrysis Robillardi Sauss. Madagascar: Fort-Dauphin (*Abbé David, coll. du Museum*). Cette espèce est figurée dans l'*Histoire physique, naturelle et politique de Madagascar*, par M. A. Grandidier (pl. XII, fig. 27), mais sa description n'a jamais été publiée, je crois.

(*quinquedentatæ*).

Chrysis Coutierei Buyss. Djibouti, sur les fleurs (*H. Coulière, Mus. de Paris*).

Chrysis lusca Fabr. Indes anglaises: Balasore (*R. Oberthür, Mus. de Paris*).

(*sexdentæ*).

Chrysis fuscipennis Brullé. Pékin (*Abbé A. David, Mus. de Paris*); Kurachee (*M. Maindron, Mus. de Paris*), parasite d'un *Pelopoeus* sp.; Hindoustan? (*J. Vachal*). Corps entièrement bleu-foncé.

Chrysis principalis Sm. Pékin (*Abbé A. David, Mus. de Paris*).

» *lyncea* F. Congo: Lambarene (*Bouyssou*), Bata (*Bouyssou*); Konakry (*Dr Maclaud, 1897, Mus. de Paris*); Foutadjalon: Timbo (*Dr Miquel, 1897, Mus. de Paris*); Niger, de Tombouctou à Say (*Mission Hourst, Mus. de Paris*); Natal, Cape-Town, Zululand (*Dr H. Martin*); Somali: Lugh (*Bottego, Dr Magretti*); Côte d'Ivoire: Assikasso (*Chalret du Rieu, Mus. de Paris*).

Chrysis lyncea var. *Midas* Buyss. Côte d'Ivoire: Assikasso (*Chalret du Rieu, Mus. de Paris*).

Chrysis lyncea var. *nigra* var. nov. Corps entièrement noir-bronzé; fouet des antennes brun-roux; les taches du 2^e segment abdominal bleu-vert; ventre avec la moitié apicale légèrement feu-terne. Mélanisme. ♀. — Long., 11 mill.

Congo: Bata (*Bouyssou*).

Chrysis lyncea var. *violacea* Sm. Queensland (*J. de Gaulle*).

» » var. *papuana* Mocs. Cette variété récente diffère de la précédente uniquement par son coloris plus vert-doré avec les taches plus foncées. Elle habite la Nouvelle-Guinée (*A. Mocsary*).

Chrysis violacea Panz. Haut-Valais: Fich (*M. Pic*).

» *semiaurata* Brullé. Madagascar: environs de Tullear

(*Bastard*, 1897, *G. Grandidier*, 1899, *Mus. de Paris*); Tamatave (*Dr H. Martin*). Cette espèce a les mandibules simples.

Chrysis bispilota Guérin. Madagascar : Makaraingo (*Dr Escoffre*, 1898, *Mus. de Paris*).

Chrysis Dewitzi Mocs. Natal (*Dr H. Martin*); Afrique du Sud (*F. D. Morice*).

Chrysis heros Buyss. Natal (*Dr H. Martin*).

» *auxifera* sp. nov. Corps robuste, de grande taille, subparallèle, entièrement vert-gai avec le vertex, deux taches sur le pronotum, deux sur le mesonotum, une sur l'écusson bleu-indigo foncé, le 3^e segment bleu-vert. Pubescence brune sur la tête, celle-ci de la largeur du pronotum, plus épaisse que le pronotum n'est long, les côtés derrière les yeux marginés-carénés; cavité faciale terminée en haut par une carène distincte, n'occupant que le milieu; joues longues, subparallèles; antennes noirâtres, les deux premiers articles verts, le 3^e bleu plus long que le 4^e; ponctuation de l'avant-corps profonde, très serrée, subréticulée, irrégulière; pronotum avec les côtés convergents en avant; écusson un peu élevé, postécusson très profondément ponctué-réticulé, les intervalles formant des aspérités; angles postico-latéraux larges, droits, dilatés en dessous, la pointe subobtuse; mésopleures avec l'aire inférieure creusée au milieu, les bords fortement carénés-subcrénelés; écailles vertes; ailes fortement enfumées à reflets bleus; pattes concolores, tarsi noirâtres. Abdomen large, vaguement caréné, à points médiocres, espacés, les intervalles finement pointillés sur le 1^{er} segment; les angles postico-latéraux du 2^e fortement spinoïdes; 3^e segment tronqué-arrondi, transversal, très légèrement renflé avant la série antéapicale, celle-ci un peu creusée, 18 fovéoles ouvertes, irrégulières, séparées; marge apicale très courte, six fois dentée; dents disposées sur une ligne transversale presque droite, subégales, subaiguës, les emarginaturas subégales, celle du milieu triangulaire, les autres à sinus arrondi; les côtés de la marge débordant sensiblement, ce qui rend les côtés un peu arqués. Ventre vert-doré. ♂. — Long., 12 mill.

Zoulouland (*Dr H. Martin*).

Cette espèce est voisine de la *C. Schoenherri* Dahlb.

Chrysis Shioedtei Dahlb. Varie du vert-bleu au vert-gai; peut être également bleu indigo. Le thorax est parfois terne et de couleur foncée. J'ai vu plusieurs exemplaires atteints de rufinisme dans les ailes, les pattes et les antennes. — Long., 7-11 mill.

Quinze ♀ venant des Indes anglaises: Balasore (R. Oberthür, Mus. de Paris).

Chrysis stilboïdes Spin. Somali: Da Dime al bass Narol (Cⁿ° Bottego, Dr Magretti); Zanzibar (R. P. Leroy, R. Oberthür, Mus. de Paris).

Chrysis Jousseaumei Buyss. La femelle, jusqu'ici inconnue, diffère du mâle par son coloris moins violet, avec quelques reflets vert-bleu sur le thorax et sur l'abdomen. Le 3^e article antennaire est vert, beaucoup plus court que le 4^e; l'aire inférieure des mésopleures garnie de nombreuses pointes sur le bord postérieur qui est fortement caréné, le bord antérieur est irrégulièrement caréné-denticulé, la dent la plus forte manque. Le 3^e segment abdominal est moins court et moins transversal.

Somali: Lugh (Cⁿ° Bottego, Dr Magretti, Dr H. Martin); Egypte: Assouan (M. Pic).

Chrysis orientalis Guérin.

» » var. *africanarum* var. n. Forme représentative africaine de la *C. orientalis* Guérin qui appartient à la faune asiatique. Elle diffère du type par la teinte générale doré-vert avec quelques reflets feu sur les côtés du corps et le bord postérieur du 2^e segment abdominal et par la ponctuation qui est plus grosse, plus espacée sur le thorax et sur l'abdomen. ♀. — Long., 10 mill.

Il est très probable que c'est le même insecte que M. Gribodo a décrit sous le nom de *C. andromeda*, mais sa description ne fait pas mention des antennes qui, cependant, sont très caractéristiques par le 3^e article de moitié plus court que le 4^e. Comme M. Gribodo ne communique pas ses insectes, je ne puis établir l'identité de ma variété. Celle-ci provient d'un nid d'*Eumenes tinctor* Christ envoyé au Museum de Paris, en 1894, par M. E. Foa, de la vallée du Chiré, affluent du Zambèze, de la région des grands lacs. Le nid de l'Eumène est en terre gâchée et composé d'une seule assise de cellules: six sont parallèles, la septième placée transversalement. Dans les cellules j'ai trouvé l'adulte, des nymphes, des provisions de chenilles arpeuteuses, une nymphe d'un coléoptère parasite de la famille des Rhipiphorides, probablement un *Macrosiagon* et enfin la *Chrysis* dont je viens de parler. Son cocon est obové, allongé, transparent, en soie brune très claire.

Chrysis malachitica Dahlb. Joues très longues, convergentes en avant; pronotum très court, les côtés fortement convergents en avant; angles postico-latéraux du 2^e segment abdominal forte-

ment spinoïdes; le 1^{er} article des tarsi postérieurs vert en dessus. — Long., 8 mill.

Afrique du Sud (*F. D. Morice*).

Chrysis opulenta Mocs. Algérie: Constantine (*F. D. Morice*).
Deux femelles semblables au type de la collection de M. H. de Saussure.

Chrysis Giraudi Buyss. Algérie. Biskra (*F. D. Morice*).

» *plusia* Mocs. Varie du bleu un peu vert au vert-gai, puis au vert-cuivré et au doré-feu-cuivré à teinte verte sur le thorax. La marge apicale du 3^e segment abdominal peut être concolore au disque ou bleu-verdâtre sur les sujets ayant l'abdomen plus ou moins feu-cuivré.

Le mâle, resté inconnu, diffère de la femelle par le fouet des antennes parfois un peu marron, les articles 2 et 3 devenant même roux-testacé, le 2^e article subégal au 3^e; par les tarsi plus clairs, le 1^{er} article souvent testacé-blanchâtre et par les angles postérieurs de la tête derrière les yeux, qui sont dilatés, anguleux. — Long., 7-7,50 mill.

Egypte; Algérie: Biskra (*F. D. Morice*).

Chrysis plusia var. *cœrulescens* var. nov. Diffère du type par son coloris entièrement bleu ou bleu-vert ou encore vert-gai à reflets bleus. ♂.

Egypte (*F. D. Morice*).

Stilbum splendidum F. Congo: Libreville (*Bouysson, J. Vachal*); Algérie: Biskra, Constantine (*F. D. Morice*); Indes anglaises: Balasore (*R. Oberthür, Mus. de Paris*); Chine: Hong-Kong (*R. Oberthür, Mus. de Paris*); Afrique du Sud (*F. D. Morice*); Abyssinie (*Abbé A. David, Mus. de Paris*); Congo: Mayumba (*Vergnes, 1859, Mus. de Paris*).

Stilbum splendidum var. *amethystinum* F. Célèbes: Toli-Toli (*J. de Gaulle*).

Stilbum splendidum var. *variolum* Costa. Queensland (*J. de Gaulle*).

Stilbum splendidum var. *siculum* Tourn. Congo (*Abbé Kieffer*).

» » var. *calens* F. Isère: Viriville (*J. Martin, Mus. de Paris*); Pékin (*Abbé A. David, Mus. de Paris*).

Parnopes Vareillesi sp. nov. Semblable à la *P. carnea* Rossi, dont elle diffère par les caractères suivants:

Taille petite, l'avant corps vert-gai à reflets cuivrés; tête épaisse, beaucoup plus large; yeux très volumineux, la face entre les yeux plus étroite que la largeur d'un des yeux; cavité faciale argentée par une pubescence très épaisse; joues presque nulles; clypeus et antennes roux testacé; palpes maxillaires

courts, de quatre articles; palpes labiaux de deux articles, sub-égaux; mandibules blanc-jaunâtre sur le disque, la dent de l'extrémité beaucoup plus courte; ponctuation de l'avant-corps moins profonde, moins grosse et moins ruguleuse, avec des espaces lisses sur le mesonotum; pronotum avec toute la partie antérieure convexe, légèrement déprimé-déclive, les angles antérieurs réduits à un petit mucron spiniforme; postécusson complètement séparé de l'écusson, le mucron très petit, blanc, testacé, hyalin, divisé en deux par un sillon médian; angles postico-latéraux du métathorax et des episternum blanc-testacé hyalin; tibias et tarses roux-testacé, les genoux et l'extrémité des cuisses blanc-testacé, les cuisses antérieures avec un fort angle obtus en dessous près du tiers apical; écailles bordées de blanc, l'extrémité postérieure interne dilatée; abdomen entièrement roux-testacé, avec quelques légers reflets cuivrés sur la partie la plus épaissie de chaque segment; la ponctuation des bordures des segments plus fine et densément mêlée de poils blancs; 3^e segment beaucoup plus court, la partie apicale légèrement renflée en bourrelet, tous les bords blancs, la marge apicale à denticulation beaucoup plus longue et plus irrégulière, comme chez les *Euchræus*. ♀. — Long., 5,50-8 mill.

Le mâle diffère de la femelle par le thorax à teinte plus verte, l'abdomen avec quatre segments visibles, tous à teinte cuivrée-feu, le 4^e court, transversal, le disque dirigé perpendiculairement. Deux femelles m'ont été envoyées d'abord par le Dr Chobaut, qui les aurait capturées avec M. Vareilles; ensuite le Rév. F. D. Morice m'en soumit 12 individus, dont des mâles.

Algérie: Biskra (*Dr Chobaut, Vareilles, F. D. Morice*).

Parnopes Schmiedeknechti Mocs. Pendant la rédaction de cette notice, M. le Dr A. Mocsary décrivait cette très curieuse Parnope que, de mon côté, je voulais dédier au Rév. F. D. Morice, un des naturalistes qui ont découvert le plus d'espèces nouvelles de *Chrysis*. M. F. D. Morice m'en a communiqué cinq femelles et deux mâles, qu'il a capturés en Egypte et en Syrie.

Cette espèce bouleverse un peu le genre *Parnopes*, et comme les particularités les plus remarquables ne sont pas indiquées dans la description de mon aimable correspondant de Budapesth, je crois utile d'en donner à nouveau la description appuyée de quelques dessins.

Corps de taille médiocre, subparallèle, allongé, entièrement cuivré-doré, parfois avec des reflets vert-gai, presque glabre. Tête épaisse, à points serrés, profonds, devenant confluent en

lignes longitudinales sur le front; cavité faciale verte ou bleu-vert, peu profonde, avec une pubescence excessivement fine, blanche; antennes grêles, allongées, noirâtres ou roussâtres surtout en dessous du fouet, les quatre premiers articles verts en dessus, le 3^e article long comme les deux suivants réunis; languette et mâchoires très courtes, comme chez une *Chrysis*; palpes maxillaires très développés, de cinq articles; palpes labiaux de trois articles longs. Pronotum étroit, avec de fortes dépressions, un large sillou médian, les angles antérieurs relevés; ponctuation thoracique grosse, irrégulière, serrée, profonde, subréticulée; écusson à disque plan; postécusson cuivrédoré ou avec des reflets verts, petit, mucroniforme, triangulaire; mésopleures normales; écaillettes normales, cuivrédoré; ailes assez enfumées; angles postico-latéraux du métathorax à pointe obtuse; pattes vertes, avec les genoux, l'extrémité des tibias et des articles des tarse roux-testacé, le reste des tarse brun plus ou moins roussâtre; les tarse antérieurs ne sont pas garnis d'épines, ce qui ferait supposer que cette espèce n'est point fouisseuse. Abdomen entièrement cuivrédoré, sans partie scarieuse, les dépressions apicales des deux premiers segments visibles seulement sur les côtés, la ponctuation grosse, espacée, profonde, le tiers apical en dessus des deux premiers segments à points fins, profonds, serrés; les angles postico-latéraux des deux premiers segments assez fortement spinoïdes, scarieux, subtestacés; 3^e segment très convexe antérieurement, les deux dépressions sans pubescence, le fond strié longitudinalement, la bordure extrême un peu en forme de bourrelet, avec des aspérités dentiformes en dessous. Ventre noir de poix. ♀. — Long., 7-8 mill.

Le mâle diffère de la femelle par quatre segments abdominaux visibles, les antennes et les tarse plus roux, la ponctuation du dernier segment visible plus grosse, le 4^e segment plus court, plus transversal que chez le 3^e de la femelle, avec les dépressions plus évasées.

Egypte: Fayoum, Siala; Syrie: Bethany, Jérusalem (*F. D. Morice*). M. M. Pic a capturé un mâle au Fayoum.

Cette Parnope est des plus remarquables par son appareil buccal, qui est tout différent de celui des autres espèces.

PLANCHE I.

1. Appareil buccal de la *Parnopes Schmiedeknechti* Mocs., vu en dessous :
 - l.* languette,
 - m.* mâchoires,
 - p. l.* palpes labiaux,
 - p. m.* palpes maxillaires.
2. Moitié gauche, vue en dessus, de l'appareil génital mâle de la même espèce :
 - c.* crochet,
 - t.* tenette de la volsella,
 - b. f.* branche du forceps.
3. La même, vue en dessous :
 - c.* crochet, avec ses replis foliacés,
 - v.* volsella,
 - t.* tenette,
 - b. f.* branche du forceps.
4. Palpe maxillaire de la *Parnopes Vareillesi* Buyss.
5. Palpe labial de la même espèce.
6. Profil de l'avant-corps de l'*Holophris congoensis* Buyss.
 - p. n.* pronotum,
 - m. p.* mésopleure.
7. Troisième segment abdominal de la même espèce, vu en dessus.

PLANCHE II.

1. Tarse antérieur du *Pleurocera viridis* Guérin, mâle.
 - t.* extrémité du tibia,
 - e.* peigne ou étrille,
 - p. t.* prototarse.
2. Quatrième segment ventral du mâle de la même espèce.
3. Chez les deux sexes de la même espèce :
 - a. m.* angle postico-latéral du métathorax, vu en dessus.
 - 1 Sg.* angle postérieur gauche du premier segment abdominal faisant face à l'angle du métathorax.
4. Ongle des tarses de l'*Holophris congoensis* Buyss.
5. Mandibule gauche de la même espèce.
6. Troisième segment abdominal de l'*Ellampus Pici* Buyss., vu en dessus.

7. Troisième segment de la *Chrysis coriacea* Buyss., vu de profil.
✓ 8. » » *C. appendiculata* Buyss.
✓ 9. » » *C. insueta* Buyss. vu en dessus.
✓ 10. » » de la même, vu de profil.
✓ 11. » » *C. Martinella* Buyss., vu en dessus.
✓ 12. » » *C. Friesei* Buyss.
✓ 13. » » *C. misella* Buyss., vu de profil.

NOUVEAU GENRE DE TACHYPORIEN DU CAUCASE

Par ALBERT FAUVEL.

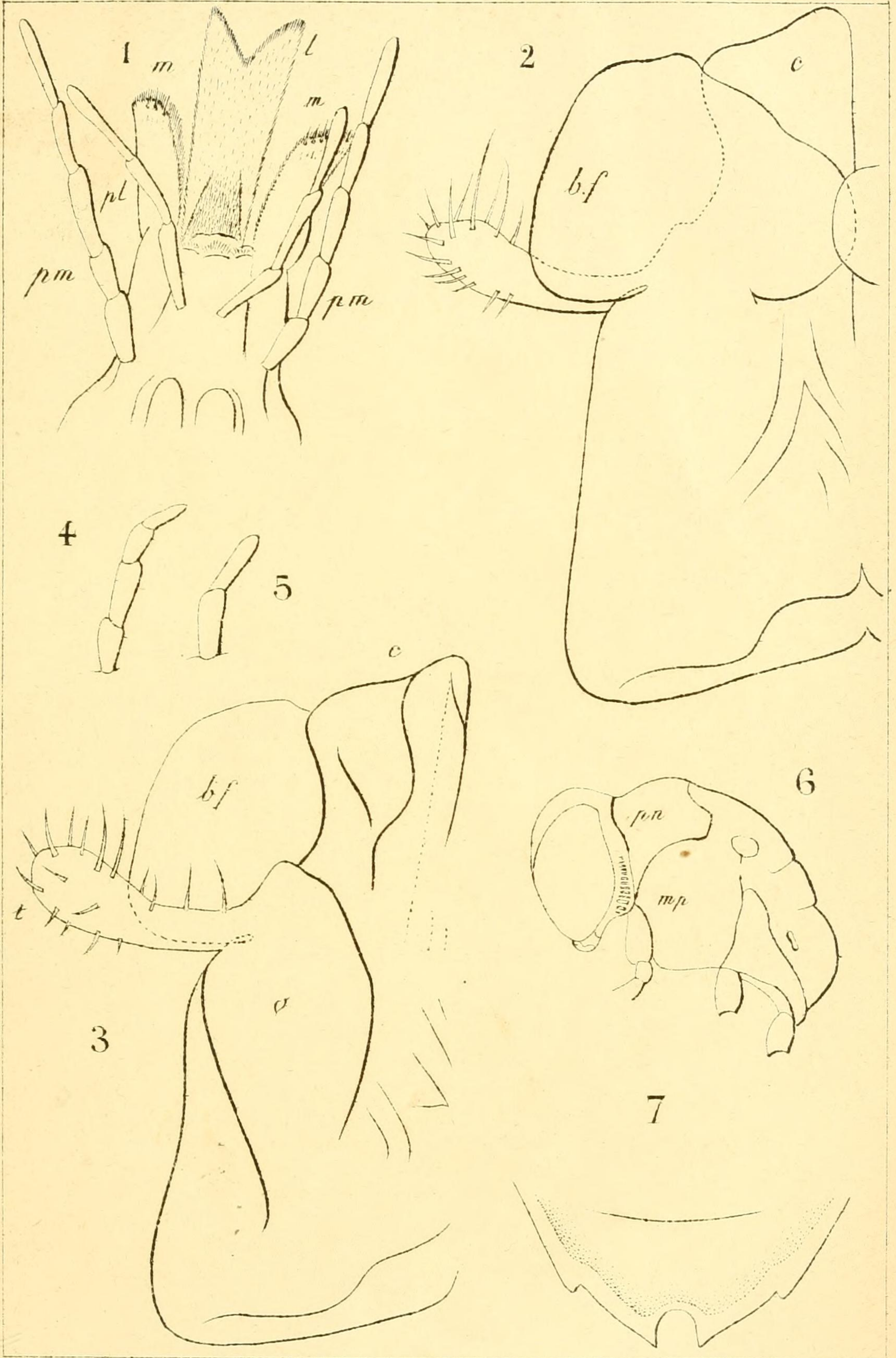
Dictyon *.

Corpus minimum convexum, obconicum, postice acuminatum, totum pubescens, punctura omnium subtilissima, præsertim elytrorum abdominisque areolata, *Conurum* minutissimum simulans, sed abdomine crasse marginato primo visu distinctum. Caput haud occultatum. Oculi parvi, proeminentes. Antennæ breves, articulis 4 ultimis sat clavatis. Palpi maxillares articulo ultimo longo, tenuissimo, subulato. Scutellum partim conspicuum. Elytra epipleuris perpendicularibus, superne vel a lateribus haud perspicuis, stria suturali nulla. Abdomen apice haud lobatum. Pedes graciliores, tarsis omnibus 5-articulatis, anticis tibia brevioribus, articulis 1-4 longitudine sensim decrescentibus, posterioribus tibia longioribus, posticis articulo 1° prælongo, tribus sequentibus simul sumptis longiore; unguiculis minimis.

Ce nouveau genre de *Tachyporini* diffère de la section *Hypocypti* (*Hypocyptus*, *Typhlocyptus*, *Anacyptus*, *Trichopse-nius*) par ses antennes de 11 articles.

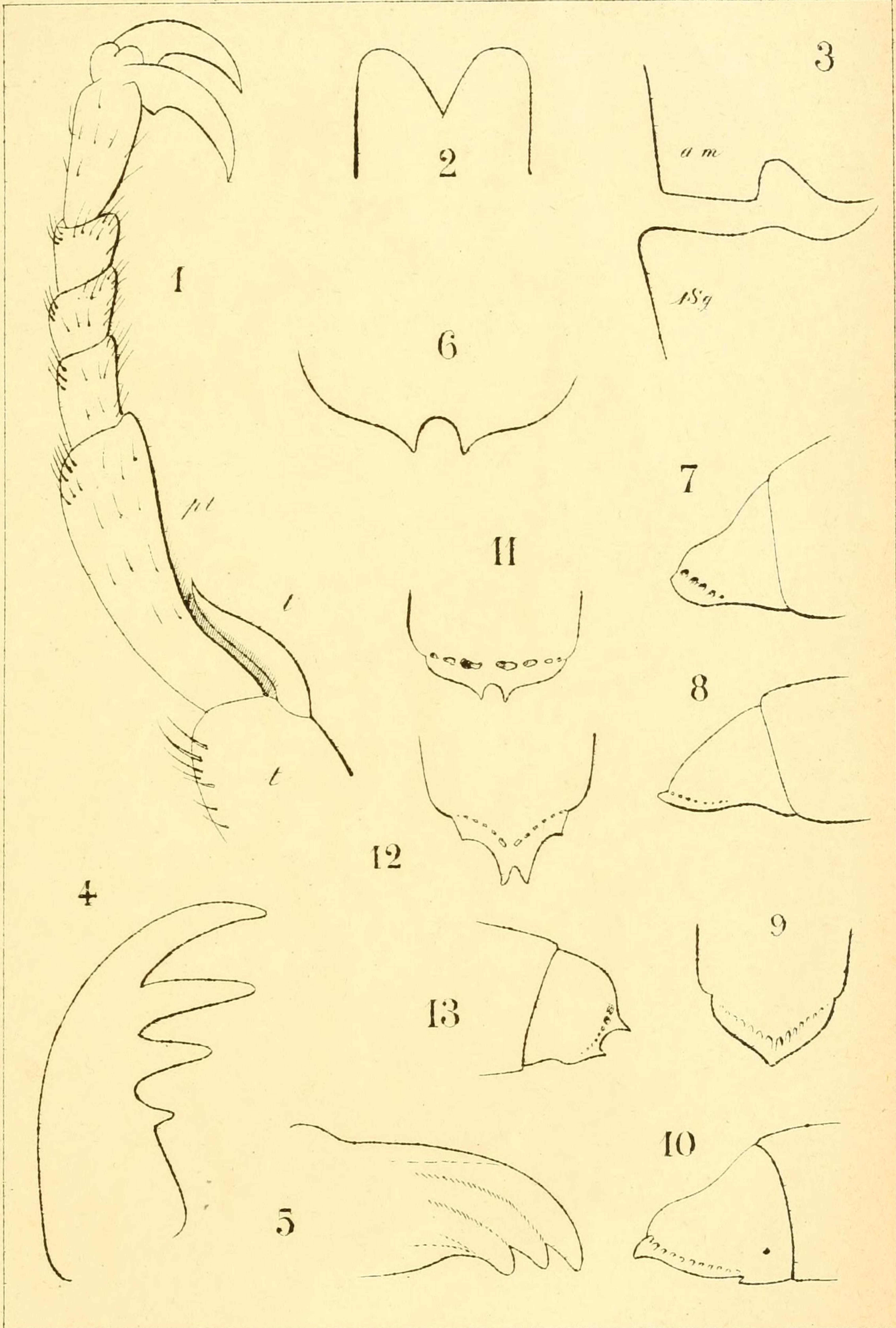
Il est très différent de la section *Bolitobii* (*Bolitobius*, *Megacronus*, *Mycetoporus*), notamment par sa tête non prolongée en bec.

Dans la section *Tachypori*, il se distingue des *Conurus* par son abdomen fortement marginé; des *Olophrinus*, *Tachinomorphus* (*Physetoporus*), *Tachinoderus*, *Erchomus* (*Coproporus*), *Cilea*, par son corps entièrement pubescent; des *Tachyporus* par ce même caractère, ses très petits yeux saillants et les épipleures des élytres non obliques, mais perpendiculaires et invisibles latéralement; des



R. du Buysson del.

Chrysididae



R. du Buysson del

Chrysidides