

(12) 15

WILLIAM L. BROWN

## XIV

FORMICIDAE s. tr. *in*

PAR

F. SANTSCHI (Kairouan, Tunisie)

9<sup>e</sup> CROISIÈRE

Les Fourmis ici étudiées ont été capturées par M. W. ADAM, au cours de la croisière du navire-école belge *Mercator*, sur les côtes de l'Afrique occidentale, les Antilles et le Brésil, remontant l'Amazone durant les mois de novembre 1935 à février 1936. Voici la liste des localités :

## AFRIQUE :

- Sénégal : entre Dakar et Hann, 13.XI.1935.
- Côte de l'Afrique occidentale : entre Gambia et Conakry, 16.XI.1935.
- Afrique occidentale : Conakry (côte), 20.XI.1935.
- Guinée française : îles de Los; île Roume, 20.XI.1935.
- Guinée française : îles de Los; île Corail, 23.XI.1935.
- Guinée française : îles de Los; île Kassa, 24.XI.1935.

## AMÉRIQUE DU SUD :

- Brésil : forêt d'Utinga, près de Pará, 11.XII.1935.
- Antilles : Guadeloupe, entre Pointe-à-Pitre et Gozier, 20.XII.1935.
- Martinique : mont Pelée, 24.XII.1935.
- Martinique : entre Fort-de-France et Schoelder, 27.XII.1935.
- Martinique : Fort-de-France, 1.I.1936.
- Brésil : Obidos, sur l'Amazone, à mi-chemin entre Pará et Manaus, 13 et 25.I.1936.
- Brésil : entre Manaus et Flores, 21.I.1936.
- Brésil : Santa Julia, entre Obidos et Manaus, 23.I.1936.

SOUS-FAMILLE **PONERINAE** LEPELETIER**Ectatomma** (sens. st.) **quadridens** FABRICIUS

Obidos, le long de la plage, 1 ♂. Entre Manaus et Flores, 6 ♂. Forêt d'Utinga, 2 ♂, 1 ♀.

**Ectatomma tuberculatum** OLIVIER

Entre Manaus et Flores, 1 ♂. Santa Julia, 1 ♂. Forêt d'Utinga, 1 ♂.

**Paraponera clavata** FABRICIUS

Forêt d'Utinga, 1 ♂.

**Paltothyreus tarsatus** FABRICIUS

Iles de Los : île Kassa, 2 ♂.

**Dinoponera grandis**

Forêt d'Utinga, ♂.

**Termitopone** (Syntermitopone) **commutata** ROG.

Obidos, ♂. Forêt d'Utinga. Excursion vers Castanheiro de Pajol. Santa Julia, ♂.

**Neoponera obscuricornis** EM. v. **latreillei** FOREL

Forêt d'Utinga, 1 ♂.

**Ectomomyrmex** sp. ?

Entre Gambia et Conakry, 2 ♀ ; peut être la ♀ de *nigeriensis* SANT.

**Ponera opaciceps** MAYR

Obidos, 4 ♀.

**Odontomachus haematoda** L.

Iles de Los : île Kassa, 7 ♂. Martinique, mont Pelée.

**St. insularis** GUÉ. v. **hirsutiusculus** SM.

Martinique : Fort-de-France, ♂.

SOUS-FAMILLE **DORYLINAE** LEACH**Eciton burchelli** WESTWOOD

Santa Julia, 2 ♀.

**Eciton hamatum** FABRICIUS

Forêt d'Utinga, 9 ♂.

SOUS-FAMILLE **MYRMICINAE** LEPELETIER**Pheidole fallax** MAYR

Forêt d'Utinga, 2 ♀.

**St. jelski** MAYR

Entre Manaos et Flores, ♂ et ♀.

**Pheidole megacephala** LATREILLE

Iles de Los : île Roume; île Corail, ♂.

**Pheidole occipitalis** ANDRÉ v. **adami** n. v.

♂. Diffère du type du stirpe *neutralis* Sants. par la couleur franchement noire du corps. Les mandibules, funicules et tarses roux jaunâtres, les scapes et le reste des pattes brun moyen. La tête est très luisante, sauf les joues et un peu la face occipitale qui sont très finement réticulées, ponctuées, il y a, en outre, quelques rides sur les joues et les fosses antennaires. Thorax finement réticulé, ponctué, comme les joues, mais cette sculpture s'efface plus ou moins sur le dos du pronotum et beaucoup sur le pédoncule où les reflêts sont plus luisants. Gstre lisse.

Iles de Los : île Kassa, 1 ♂.

Chez *occipitalis*, la tête est moins luisante derrière, la couleur plus claire, de même que chez *neutralis* qui est, en outre, plus fortement sculptée.

**Crematogaster (Orthocrema)** sp. ?

Forêt d'Utinga, peut être la ♀ de la variété suivante.

**Crematogaster (Orthocrema) limata** SM. st. **parabiotica** FORELv. **laevior** FOREL

Forêt d'Utinga, 6 ♂.

**Crematogaster (Orthocrema) stollii** FOREL v. **amazonensis** FOREL

Santa Julia, 4 ♀, 4 ♂ (dont deux avec une fausse étiquette de Conakry).

La variété *amazonensis* est décrite sur les ♂; sans celles-ci, l'identification n'est pas certaine.

**Creinatogaster (Acrocoelia) coelestis SANTSCHI**

Entre Dakar et Hann, 2♂, exemplaires plus obscurs que le type.

**Creinatogaster (Acrocoelia) coelestis SANTSCHI st. mercatori n. st.**

♂. Longueur : 3-3,5 mm. Quelques exemplaires atteignent exceptionnellement 4 mm. Brun foncé ou noirâtre. Tête et gastre noirâtre, parfois brun rougâtre plus ou moins clair, le gastre restant plus obscur. Tête, côtés du pronotum, face déclive de l'épinotum et gastre lisses et luisants. Quelques fines stries sur les joues, le reste du thorax finement réticulé-ponctué comme chez *coelestis*, mais sur le pronotum les réticulations prennent une direction allongée, semblant finement ridée mais sans les rides très nettes de *Cr. weneri* Mayr., espèce à laquelle cette race ressemble un peu. Face basale de l'épinotum souvent ridée en long. Pilosité dressée, fine, très clairsemée sur le corps, manquant sur les appendices. Partout une pubescence adjacente, fine, presque aussi espacée que longue.

Tête un peu plus large que longue, plus large que chez *coelestis*; les côtés plus convexes, le bord postérieur transversal et relativement plus large. Les angles s'arrondissent presque jusqu'au bord postérieur des yeux. Arêtes frontales moins longues que leur grand intervalle. Les mandibules ont quelques fines stries le long de leur bord interne, le reste lisse avec des points épars. Le scape atteint le bord postérieur de la tête, le dépasse chez *coelestis*.

Pronotum relativement plus large, vu de devant, à peine convexe, les angles droits. Dos du mésonotum comme chez *coelestis*, plus ou moins rectangulaire, plat, sans carène ni saillies médianes. Épines épinotales longues comme la moitié ou les 3/5 de leur intervalle basal. Disque du pétiole concave au-dessus.

Guinée française : Conakry, 78♂. Les exemplaires de *coelestis* récoltés autrefois par SILVESTRI, à Camayenne, se rapportent à cette sous-espèce, mais avec les épines un peu plus courtes.

*Cr. coelestis* diffère de *Cr. gallicola* For. par ses mandibules lisses. Le premier article de la massue antennaire deux fois plus long que le précédent. Le pronotum plus bordé. Le mésonotum sans trace de carène. Le disque du pétiole plus trapézoïdal et de *weneri* par la taille plus petite, l'absence de rides ajoutées sur le promésonotum, les côtés du pronotum lisses avec ses bords moins nettement relevés, *Cr. weneri* est plus voisine de *Cr. coelestis*.

**Solenopsis (sens. st.) geminata FABRICIUS v. nigra FOREL**

Martinique : mont Pelée, 1♂. Iles de Los : île Kassa, 1♂.

Iles de Los : île Corail, 1♂.

Espèce américaine introduite depuis quelques années sur la côte occidentale d'Afrique.

**Atopomyrmex mocquerysi** ANDRÉ v. **obscurus** SANTSCHI

Iles de Los : île Corail, 1 ♂.

**Cataulaeus** sp. ?

Iles de Los : île Kassa, 1 ♀ voisine de *C. lujae* FOR. et de *dificilis* SANT.

**Cephalotes atratus** L.

(Fig. 1b.)

Santa Julia, 1 ♀.

Légère variété à abdomen plus allongé, les dents médianes du pronotum effacées, les épines épinothoraciques relevées comme chez *atratus*.

**Cephalotes atratus** L. st. **quadridens** DE GEER

(Fig. 1d.)

Obidos, ♀.

Chez cette forme, les denticules moyens du pronotum, très apparents chez les grandes ouvrières de *atratus*, disparaissent ou sont bien moins accusés, même chez les ouvrières de même taille. En outre, les épines épinothoraciques sont plus divergentes (fig. 1, d) et moins fortement relevées.

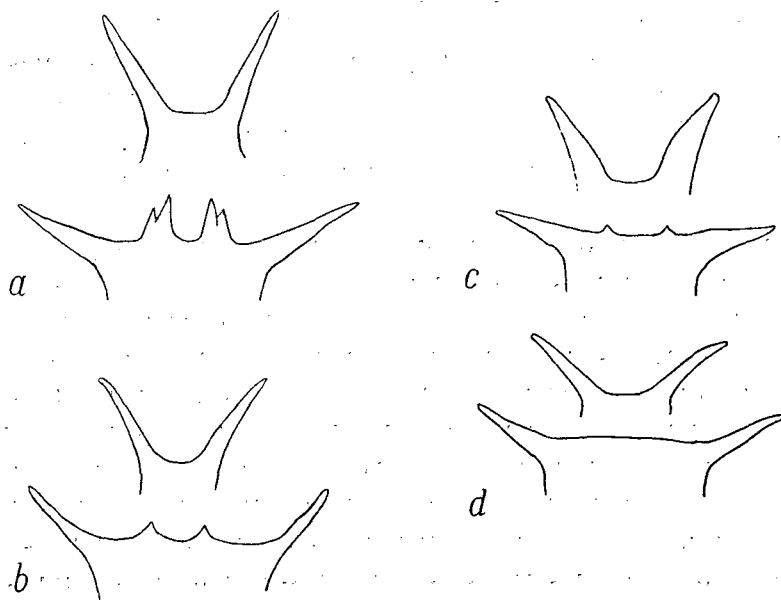


FIG. 1.

A gauche : épines épinothoraciques vues de devant dans leur plus grand développement;  
à droite : pronotum vu de devant;  
chez les grandes ouvrières de : a) *Cephalotes decemspinus* SANTS.; b) *C. atratus* L.;  
c) st. *crassispinosus* SANTS.; d) st. *quadridens* DE GEER.

Chez *crassispinus* Sant. les pronotales latérales sont bien moins relevées que chez *atratus* et *quadridens*. Sur le profil elles saillent beaucoup moins au-dessus du thorax (fig. 1, c). Elles sont, au contraire, très développées chez *C. decemspinus* Sant. (fig. 1, a).

**Acromyrmex (Acromyrmex) histrix** LATREILLE

Forêt d'Utinga, 3♂.

**Acromyrmex (Acromyrmex) nobilis** n. sp.

(Fig. 2.)

♂. Longueur : 8,5-9,5 mm. Il y a probablement des individus plus grands et plus petits. Voisin de *hystrix* L. et de *octospinosus* Reich. par l'absence de dents médianes antérieures sur le pronotum. Noire à peine brunâtre ou brun noirâtre. Mandibules, épistome, crêtes frontales, antennes, sauf le milieu des scapes, bout des épines, stomates du thorax, trochanters, genoux, bouts des tibias, petits tarsi, une tache plus ou moins floue et étendue sur le dos du gastre d'un rouge variant du ferrugineux au jaunâtre. Le gastre, le pédoncule, côtés fléchisseurs des cuisses et tibias sont parfois en grande partie rouge brunâtre. Le bord postérieur des segments du gastre jaune d'ocre. Mate, téguments unis ou microscopiquement ruguleux avec des rugosités dispersées. La tête est en outre irrégulièrement ridée en long, plus densément en dehors des arêtes frontales, plus ~~faiblement en travers, derrière les yeux. Pas ou peu de rides sur le thorax, le~~ vertex, le front et le gastre. Celui-ci a des tubercules irrégulièrement disposés en quatre séries allongées, l'externe plus large et plus élevée sur les côtés, l'interne plus courte sur le prolongement des deux arêtes du postpétiole, avec quelques tubercules plus petits, isolés, entre ces séries. Pilosité dressée, brune, fine, de longueur variable comme l'épaisseur des tibias, abondante sur le corps et les appendices.

Tête plus large que longue, le bord postérieur droit ou à peine sinué. Les côtés parallèles entre les épines sus-oculaires et les yeux. Ceux-ci assez convexes. Arêtes frontales élevées, fortement dentées à l'angle postérieur, d'où elles sont prolongées par une arête à peine crénelée, dirigée en arrière et un peu en dehors jusque près du cinquième postérieur de la tête. Entre celles-ci, les deux crêtes du vertex, arquées en dehors, se dirigent d'abord en arrière, puis vers les angles postérieurs de la tête, en délimitant une large gouttière sur le vertex. Angle postéro-supérieur marqué de deux ou trois dents allongées, et l'angle postéro-inférieur par une épine longue aiguë, dirigée en arrière et en dehors. Épistome uni, fortement arqué entre les lobes, son bord antérieur très faiblement mais assez régulièrement arqué. Aire frontale nette, sans ride. Mandibules fortement pliées sur le plan et échancrées sur le bord externe, elles sont armées de 8 à 9 dents parfois complètement émoussées. Les mandibules sont en outre striées dans leur moitié basale, lisses dans l'autre moitié avec de gros points le long du bord ter-

minal. Le scape dépasse de la moitié de sa longueur le bord postérieur de la tête. Épines du thorax comme chez *hystrix*, mais les pronotales supéro-externes sont un peu plus divergentes, un peu plus longues que le large intervalle de leur base dans lequel il n'y a que deux très petits tubercules. Les pronotales latéro-inférieures sont droites, assez pointues, dirigées en dehors et légèrement en avant. Les mésonotales antérieures arquées en arrière et un peu en dehors, un quart à un tiers plus courtes que les pronotales supérieures (plus droites mais aussi divergentes chez *hystrix*). Les mésonotales postérieures aussi longues que

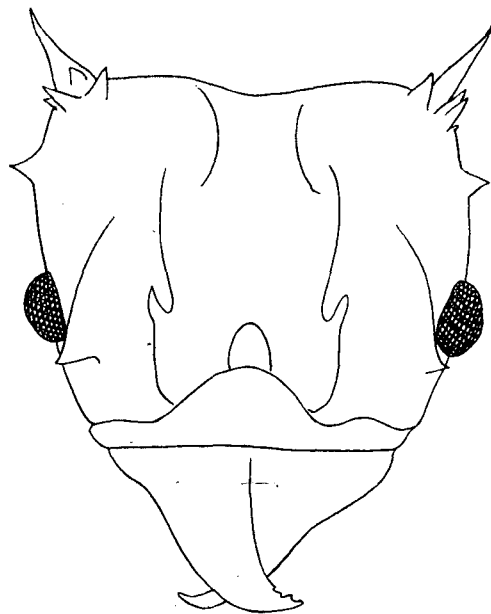


FIG. 2. — *Acromyrmex (Acromyrmex) nobilis* n. sp., ♀, tête.

la moitié des précédentes. Du reste comme chez *hystrix*. La face basale de l'épinotum présente, en avant des épines, une crête unie ou multidentée, ce qui distingue nettement cette forme d'*A. hystrix*. Épines épinotales moins longues et moins robustes que chez *hystrix*, mais plus que chez *octospinosus*. Pétiole armé au-dessus de deux très fortes dents non prolongées sur la face antérieure du pétiole par une crête convergente, suivies de deux petites dents comme chez *hystrix*. Crêtes supéro-latérales du postpétiole bidentées, parfois ces dents sont bifides.

Santa Julia, 4♂.

Cette forme est plus proche de *hystrix* que de *octospinosus*, cependant elle se rapproche de celle-ci par les crêtes de la face basale de l'épinotum. FOREL a décrit brièvement sous le nom de *emilii* v. *ajax* une forme brune qui paraît voisine de *nobilis* et que je ne connais pas en nature. Elle diffère, d'après la

description, par la taille plus grande, les épines mésonotales postérieures beaucoup plus petites, les mandibules non striées. FOREL ne dit rien des crêtes de l'épinotum et se borne à dire qu'elle est brun foncée. Je pense que s'il avait eu *nobilis* sous les yeux, il n'aurait pas manqué d'être frappé par la coloration rouge si nette d'une partie de l'insecte. La clé du groupe des *Acromyrmex* privés, ou presque, de dents antéro-internes du pronotum s'établit comme suit :

1. Face basale de l'épinotum sans crête devant les épines ..... 2  
— Ces crêtes existent. Épines inférieures du pronotum, mousses ..... 3
2. Roussâtre ..... sp. *hystrix* LATR.  
— Brun foncé. Long. 10,5 mm. .... v. *ajax* FOR.
3. Brun foncé avec des parties rouges ..... sp. *nobilis* SANT.  
— Jaune roussâtre ..... (sp. *octospinosus*). 4
4. Plus petite, jaune claire ..... v. *pallidus* CRAW.  
— Jaune roussâtre plus ou moins ferrugineux ..... 5
5. Tubercules de la tête et du gastre bas et mousses ..... sp. *octospinosus* REICH.  
— Ces tubercules élevés, dentiformes ..... v. *echinatio* FOR.

**Acromyrmex (Acromyrmex) octospinosus REICH.**

~~Obidos, le long de la plage, 12♂.~~

**Acromyrmex (Acromyrmex) subterraneus FOREL v. brunneus FOREL**

Santa Julia, 1♂.

**Atta laevigata SM.**

Entre Manaos et Flores, 1♂.

**Atta cephalotes L.**

Entre Manaos et Flores, 7♂ de 4 à 6,5 mm.

Les petites ouvrières de cette espèce sont très rapprochées d'*A. lutea* Forel.

SOUS-FAMILLE **DOLICHODERINAE FOREL**

**Dolichoderus (Monacis) bispinosus OLIVIER**

Santa Julia, 1♂.

**Azteca alfaroi EM. v. ?**

Obidos « à bord », 1♀.



SOUS-FAMILLE **FORMICINAE** LEPELETIER

**Acantholepis canescens** EM. v. **latior** SANTSCHI

Conakry, 15 ♀.

**Oecophylla longinoda** LATREILLE

Iles de Los : île Kassa, 4 ♀.

**Camponotus (Myrmoturba) maculatus** FABRICIUS v. **thomeensis** SANTSCHI

Iles de Los : île Corail, 2 ♀.

**Camponotus (Myrmoturba) acvapimensis** MAYR

Conakry, 2 ♀.

**Camponotus (Myrmosphincta) sexguttatus** FABRICIUS

Guadeloupe, entre Pointe-à-Pitre et Gozier, 12 ♂. Martinique, entre Fort-de-France et Schoelcher, 5 ♀.

**Camponotus (Myrmopelta) vividus** SM.

— Conakry, 11 ♀. Iles de Los : île Kassa, 6 ♀.

**Camponotus (Myrmobrachys) crassus** MAYR st. **amazonensis** SANTSCHI

Obidos, le long de la plage, 1 ♀.

**Camponotus (Myrmosericus) rufoglaucus** JER. sp. **flavomarginatus** MAYR

Iles de Los : île Corail, 4 ♀.

**Camponotus (Orthonotomyrmex) sericeus** FABRICIUS

Entre Gambia et Conakry, 1 ♀.

**Camponotus (Myrmotrema) ortodoxus** SANTSCHI

Iles de Los : île Kassa, 2 ♀.

---