

MEMOIRES
POUR SERVIR A
L'HISTOIRE
DES
INSECTES.

*Par M. le Baron CHARLES DE GEER,
Marechal de la Cour, Commendeur & Grand-
croix de l'Ordre Royal de Wasa, & Chevalier de celui
de l'Etoile du Nord; Membre de l'Académie & de
la Société Royales des Sciences de Suede, &
Correspondant de l'Académie Royale des
Sciences de Paris.*

TOME SEPTIEME.

OUVRAGE POSTHUME.

A STOCKHOLM,

De L'IMPRIMERIE de PIERRE HESSELBERG.
M. DCC. LXXVIII.

toute la surface. Les deux longues antennes filiformes*, qui sont presque par-tout de grosseur égale, sont divisées pour le moins en quinze articles en forme de noeuds velus*, mais dont le second*, en comptant de la tête, est tout rond & beaucoup plus gros que les autres. Le corcelet* est un peu allongé & porte les six pattes. Le ventre est long, un peu renflé au milieu & conique vers le derrière, qui est pointu; il est divisé en anneaux, dont les trois derniers* sont de plus en plus déliés, formant comme des tuyaux tels que ceux des lunettes d'approche, rentrant un peu les uns dans les autres; la Tipule remue beaucoup ces trois anneaux, en les courbant de côté & d'autre, & qui alors ont l'air d'une longue queue mobile, renflée au bout en deux pointes, comme dans plusieurs Tipules. Les pattes, qui sont très-longues, sont attachées au corcelet par de longues hanches, comme dans toutes les Tipules; les cuisses sont larges en forme de fuseau & les tarses sont divisés en cinq articles; elles sont garnies, de même que le corps, de plusieurs poils très-courts.

* Pl. 44. Fig. 27.

a a.

* Fig. 28. a b c.

** b.

* Fig. 27. c.

* 9.

CETTE courte description fait voir, que ce très-petit Insecte, sur lequel on n'observe aucun vestige d'ailes, ressemble aux Tipules à antennes filiformes à noeuds par la figure des antennes, qui ont une semblable conformation, par celle de la tête, du corcelet, du ventre finissant en pointe & dont les derniers anneaux sont comme des tuyaux, qui rentrent les uns dans les autres, & enfin par la figure des pattes; mais son extrême petitesse m'a empêché de discerner la figure de la bouche & de ses accompagnemens; au reste celle de sonderrière démontre clairement que cet individu est une femelle.

Gallinsecte à
flocons en
lames.

9. *GALLINSECTE* fauve, couverte de matière cotonneuse très-blanche, arrangée régulièrement en lames feuilletées.

Coccus (foccosus) testaceus tomentosus, lamellis candidis, margine imbricatis.

Voici un petit Insecte tout nouveau, découvert par M. Modéer sur les feuilles séchées du Sapin tombées à terre dans une épaisse couche de mousse, dont le terrain étoit couvert, & qu'il a bien voulu me communiquer. Il paroît être une Gallinsecte très-remarquable * quoiqu'il aye aussi de la ressemblance avec les larves des Faux-pucerons; il est plus petit qu'un Pou humain, & sa figure extérieure est tout-à-fait singulière. Son corps est ovale & applati; sa tête * est petite, garnie de deux antennes filiformes gueres plus longues que le corcelet, & ses six pattes sont très-déliées. La couleur des antennes & des pattes est d'un jaune fauve, mais la tête & tout le dessous du corps sont couverts d'une matière farineuse ou cotonneuse très-blanche, qui cache leur véritable couleur.

Ce que cette Gallinsecte a de plus remarquable & de vraiment singulier, ce sont un grand nombre de flocons cotonneux en forme de lames feuilletées plates d'un blanc éclatant, qui couvrent tout le dessus du corps & le débordent même de tous les côtés; ces lames, qui sont un peu courbées, y sont placées très-régulièrement, se couvrant un peu les unes les autres, ou arrangées comme des tuiles ou comme les écailles des poissons; il y en a d'abord une couche au milieu du corps, plus courtes que les autres & arrangées sur deux lignes, de façon que celles de l'une de ces lignes vont rencontrer celles de l'autre rang par leur base, & elles représentent

ensemble comme une petite feuille découpée. Les autres lames, placées des deux côtés de la tête jusqu'au derrière, & formant deux rangs distincts, sont beaucoup plus longues que celles du milieu, comme je l'ai dit, débordant le corps considérablement, & elles sont toutes un peu courbées & dirigées vers le derrière; on voit tout cela distinctement dans la figure ci-jointe *.

* Pl. 44. Fig. 26.

N'AYANT VU ces petits Insectes rares que morts & désechés, je n'ai pu examiner plus particulièrement leurs autres parties.

INSECTES DU CAP-DE-BONNE-ESPERANCE.

Abeilles.

1. *ABEILLE velue noire, à ventre lisse, à corcelet & le bout du corps roux, à ailes violettes verdâtres & bronzées.* Abeille capucine.

Apis (flavo-rufa) lirsua nigra, abdomine glabro, thorace abdominique apice flavo-rufis, alis violaceo-viridibus anco-nitentibus.

CETTE grande Abeille velue * est presque de la même grandeur que celle que j'ai décrite ailleurs * sous le nom d'Abeille gigantesque, & lui ressemble de même en figure. Elle est entièrement noire, à l'exception du corcelet, qui est tout couvert de poils très-ferrés d'un roux ardent, qui tire sur la couleur de capucine, & l'extrémité du ventre, qui est garnie d'une grosse touffe de longs poils de la même couleur, mais le reste du ventre, tant en dessus qu'en dessous, est lisse, ou sans poils & d'un

* Pl. 45. Fig. 1.

* Mém. sur les

Inf. Tom. 3. p. 576.

Pl. 28. Fig. 15.

noir luisant. La tête & les pattes sont très-velues, ou couvertes de beaucoup de poil noir. Les quatre ailes sont d'une couleur violette foncée & verdâtre, ces deux couleurs y étant mêlées ensemble & ayant l'éclat du cuivre ou du bronze, enfin elles sont de la même couleur que celles de l'Abeille *gigantesque* que je viens de nommer; peut-être qu'elles sont l'une & l'autre de la même espèce, & que la différence de la couleur du corcelet n'est qu'une variété.

Abeille à collier jaune.

2. *ABEILLE velue noire, à ventre lisse, à corcelet jaune-citron par derrière & à ailes brunes violettes foncées.*

Apis (flavi collis) hirsuta nigra, abdomine glabro, thorace postice citreo, alis fusco-violaceis obscuris.

* Pl. 45. Fig. 2.

CETTE Abeille *, qui est de grandeur médiocre, ou longue de sept & large de trois lignes & demie, est toute noire, mais la moitié postérieure du corcelet est couverte de poils serrés d'un jaune citron, ce qui fait son caractère spécifique. Le ventre, qui est ovale & un peu applati, est lisse en dessus, & les ailes sont d'un brun obscur nuancé de couleur violette.

Abeille citron.

3. *ABEILLE velue jaune citron en dessus & noire en dessous, à ailes brunes luisantes avec une teinte de cuivre.*

Apis (citronella) hirsuta supra flavo-citrea, subtus nigra, alis fuscis nitidis cupreo-ancis.

* Pl. 45. Fig. 3.

CETTE Abeille * est un peu plus petite que la précédente & fort jolie par sa couleur. Le corcelet est couvert en dessus d'une couche de poils très-serrés d'un beau jaune citron, placés sur un fond noir qu'ils cachent en-

tièrement; le ventre est de même garni en dessus de poils de la même couleur, mais qui y sont moins serrés, laissant entre-voir le fond noir de la peau, surtout à la séparation des anneaux, ce qui y produit des lignes transversales noires. Le haut de la tête, ou l'entre-deux des yeux, a également des poils semblables, mais son devant ou le front est noir, de même que les antennes. Tout le dessous du corps est noir, & c'est aussi la couleur des pattes, sur lesquelles on voit cependant quelques poils jaunes, particulièrement sur les deux antérieures qui sont très-vélues. Les ailes sont d'un brun clair avec une forte nuance de couleur de cuivre luisant.

4. *ABEILLE* noire, à deux bandes transverses jaunes fauves sur le devant du ventre & à ailes vitrées. Abeille à bande fauve.

Apis (fulvo-cincta) nigra, abdomine antice fasciis binis transversis flavo-fulvis, alis hyalinis.

CETTE Abeille * ressemble en figure aux domestiques, mais elle est plus petite & toute noire. Elle n'est distinguée de tant d'autres espèces que par deux bandes transversales d'un jaune fauve, qui font le tour du corps ou du ventre à son origine, & dont la postérieure est plus large que l'autre. Le dessous de la tête & du corcelet, ainsi que les pattes, est garni de poils gris, & les ailes sont blanches, très-transparentes & garnies de nervures brunes. * Pl. 45. Fig. 4.

5. *ABEILLE* noire, à taches blanches aux côtés du ventre, à jambes blanches, à ailes supérieures brunes & les inférieures vitrées. Abeille tachetée de blanc.

Apis (albo-maculata) nigra, abdominis lateribus maculis sibiisque albis, alis superioribus fuscis, inferioribus hyalinis.

* Pl. 45. Fig. 5.

CETTE petite jolie Abeille *, qui n'est longue que de cinq & large de deux lignes, est très-bien distinguée de toutes les autres espèces connues; son ventre est conique au bout, & les antennes, qui sont noires, sont assez grosses, de la longueur de la tête & du corcelet pris ensemble. La couleur de tout le corps est noire, mais variée de plusieurs taches blanches, formées par des poils, qui servent d'un grand ornement à l'Insecte; il y en a d'abord une touffe sur le devant de la tête & plusieurs assemblages de poils semblables sur le corcelet, qui y forment différentes taches; mais les deux côtés du ventre spécialement ornés chacun de six taches blanches *, dont une paire sur chaque anneau, formées de poils courts de cette couleur, qui sont couchés à plat sur la peau; enfin les jambes propres de toutes les pattes sont également blanches, ou couvertes en dessus de poils de cette même couleur. Le corcelet a cela de particulier, qu'il est terminé par une plaque écailleuse, fendue au bout & garnie de poils blancs. Les deux ailes supérieures sont d'un brun obscur, avec de petites taches transparentes à quelque distance de leur extrémité, mais les inférieures sont toutes transparentes & comme vitrées.

* Fig. 6.

Abeille en
fufeau.

6. *ABEILLE* noire, à ventre allongé & pointu à anneaux bordés de jaunâtre, à ailes courtes & à longues antennes en massue.

Apis (fusiformis) nigra, abdomine conico acutissimo: segmentorum marginibus flavescens, alis brevioribus, antennis longis subulatis.

* Pl. 45. Fig. 7.

CETTE Abeille * a le corps conique, très-allongé & peu large, ou long de sept lignes & demie sur une & demie de large; elle ressemble beaucoup à celle qui se trouve

trouve en Europe, & qui a été nommé par M. de Linné *Apis (conica) fusca, abdomine conico acutissimo: segmentorum marginibus albis.* *Faun. Suec. Ed. 2. n^o. 1705*; peut-être aussi qu'elle est de la même espèce. Celle, qui a été trouvée au Cap de bonne espérance, est noire avec des poils gris, mais qui ne cachent point la peau; sur le devant du corcelet il y a une raye transversale jaune, & les six premiers anneaux du ventre * sont marqués à leur bord postérieur d'une raye transversale d'un blanc jaunâtre, un peu inégale & qui vers les côtés s'élargit en tache, où l'on voit un point brun qui est un stigmate; le ventre a donc six de ces rayes transversales, & le septième anneau, qui termine le corps en pointe, est marqué de chaque côté d'une tache de la même couleur. Les antennes, qui sont longues, ou d'étendue égale à la tête & le corcelet, sont noires & en forme de massue, ou augmentant un peu en grosseur vers l'extrémité. Les ailes, qui sont transparentes & vitrées à nervures brunes & une petite tache rousse au bord extérieur des supérieures, sont beaucoup plus courtes que le corps. Enfin les pattes, qui sont assez longues, sont jaunes; mais les deux cuisses postérieures sont noires.

*Pl. 45. Fig. 3.

Guêpes.

7. GUESPE noire, à antennes, lèvre supérieure & extrémité du corps rousses, à ailes supérieures violettes foncées & les inférieures brunes. Guêpe charbonnée.

Vespa (carbonaria) nigra, antennis labio superiore abdominisque apice ferrugineis, alis superioribus obscure violaceis, inferioribus fuscis.

Vespa (capensis) rostro corneo subulato, abdomine periolato, apice subius lucescente. Linn. Syst. Ed. 12. p. 252, n^o. 22.

Tom. VII.

H h h h

* Pl. 45. Fig. 9.

CETTE grande Guêpe *, dont le volume est presque égal à celui d'un Frelon ordinaire, est entièrement d'un noir de charbon & comme velouté, mais les antennes, la lèvre écaillée supérieure de la bouche & l'extrémité ou les trois derniers anneaux du corps sont d'un roux ardent un peu jaunâtre. Les ailes supérieures sont d'un violet très-foncé, mais luisant, & les inférieures sont d'un brun obscur. Ces couleurs sont suffisantes pour faire reconnoître cette Guêpe; on peut cependant y joindre encore un autre caractère, c'est que la tête est garnie de deux longues dents droites & coniques, qu'elle tient perpendiculairement au plan de position & qui se croisent dans l'inaction, de la même manière que nous l'avons observé dans la Guêpe à *longues dents effilées*, dont nous avons parlé ailleurs *. Le derrière du corcelet est garni de quatre pointes angulaires, & il tient au ventre par un filet court, mais assez gros.

* Tom. 3. p. 577.
Pl. 29. Fig. 1.Guêpe à très-
long filet.

8. *GUESPE* noire, à tête, antennes & jambes rousses, à ailes fauves à extrémité noire, à deux taches jaunes sur le ventre qui est à long filet filiforme.

Vespa (petiolata) nigra, capite antennis tibiisque ferruginis, alis fulvis apice nigris, abdomine maculis binis flavis, petiolo longissimo.
Sphex (capensis) nigra leviss, antennis tibiis alisque testaceis: his apice nigris. Linn. Syst. Ed. 12. p. 272. n^o. 4. Mus. Lud. Ulr. 407.

ELLE ressemble d'abord à une Guêpe-ichneumon par la longueur excessive du filet qui joint le ventre au corcelet, mais ses yeux faits en croissant & ses ailes pliées selon leur longueur démontrent, qu'elle est une véritable Guêpe *; elle est longue de dix lignes, mais le diamètre du corcelet & du ventre n'est que de deux lignes. Le corcelet, le haut de la tête, les cuisses, le filet & le ven-

* Pl. 45. Fig. 10.

tre sont noirs, mais le devant & le dessous de la tête, les antennes, les jambes & les tarses sont de couleur rousse; c'est aussi la couleur des deux extrémités du ventre, qui sur le premier anneau est marqué de deux taches latérales rondes jaunes citron. Les longues ailes sont fauves à extrémité noire. Le filet, qui joint ensemble le corcelet & le ventre, est filiforme, un peu plus gros par derrière & de la longueur du tiers de tout l'Insecte, ayant une étendue égale avec le ventre. Les yeux sont d'un brun obscur.

Guêpes-ichneumons.

9. GUESPE-ICHNEUMON noire, à antennes & pattes rousses, à ailes luisantes d'un roux orangé, noires à leur base & violettes au bout. Guêpe-ichneumon noire à ailes dorées.

Sphex (rufipennis) nigra, antennis pedibusque ferrugineis, alis rufo-aureis hirsutis: basi nigris apice violaceis.

CETTE grande & belle Guêpe-ichneumon * ressemble en figure & en volume à celle que j'ai décrite ailleurs * sous le nom de Guêpe-ichneumon bleue à ailes dorées, mais elle en diffère par ses couleurs. La tête & tout le corps sont d'un noir de charbon & comme velouté, mais les longues antennes & les pattes sont de couleur rousse, à l'exception des cuisses, qui sont noires à extrémité rousse. Les ailes sont d'un roux ardent tirant sur la couleur d'orange & très-luisantes comme si elles étoient dorées; mais elles sont noires à leur base auprès du corcelet & violettes à leur extrémité. Les pattes, sur-tout les deux postérieures, sont très-longues, com-

* Pl. 45. Fig. 11.

* Tom. 3. p. 585. Pl. 30 Fig. 1.

me dans l'autre espece que je viens de nommer, & le ventre est attaché au corcelet par un filet très-court. Les machoires à dentelures sont courtes & de figure ordinaire.

* Pl. 45, Fig. 12.

* Tom. 2, Part. 2.
p. 822. Pl. 28.
Fig. 7.

On trouve encore au Cap-de-bonne-esperance une autre Guêpe - ichneumon *, si semblable à l'espece de l'Europe, nommée Guêpe - ichneumon *du sable* & dont j'ai parlé ailleurs *, que j'ai tout lieu de croire qu'elle n'en est qu'une variété : car la différence qu'il y a entre l'une & l'autre ne consiste que dans la distribution de leurs couleurs. Celle de l'Europe est toute noire & les six pattes sont entierement de cette même couleur, mais la seconde partie du long filet, le premier anneau du ventre & la moitié antérieure du second sont roux ou rougeâtres. Dans celle du Cap au contraire, toutes les pattes sont rousses, à l'exception des cuisses postérieures qui sont noires à extrémité roussie, & la petite pièce du devant du corcelet, où sont attachées les deux pattes antérieures, est garnie d'un bourrelet transversal de la même couleur roussie ; à l'origine des ailes il y a sur le corcelet un tubercule roux, & les deux portions du long filet, qui joint le ventre au corcelet, sont rousses, mais marquées en dessus dans toute leur étendue d'une ligne noire ; enfin le premier anneau du ventre & la moitié antérieure du second sont également roux. Dans tout le reste de sa figure elle ressemble entierement à la Guêpe-ichneumon *du sable* de l'Europe.

Fourmi.

Fourmi à crins
fauves.

10. *FOURMI* noire opaque, à écaille sur le filet du ventre qui est couvert de crins fauves.

Formica (fulvo-pilosa) nigra opaca, abdomine pilis fulvis: petiolo squama erecta.

CETTE Fourmi * est à peu près de la grandeur * Pl. 45. Fig. 13. des grandes Fourmis des bois. & sa figure est des plus ordinaires. Elle est entièrement noire, mais d'un noir mat comme du charbon, c'est-à-dire, qui n'est point luisant; ce qui la distingue particulièrement, c'est que le ventre ovale & conique au bout est couvert en dessus de poils courts d'un jaune fauve, placés & comme couchés sur la peau, & qui sont assez gros, ressemblant à des crins *; * Fig. 14. il y a des crins semblables en dessous du ventre, mais en très-petit nombre. Elle est de la première famille, portant sur le filet du ventre une écaille verticale, mais les trois petits yeux lisses manquent sur la tête. Les antennes égalent le corcelet en longueur.

Cigales.

11. CIGALE noire tachetée de blanc, à corcelet à quatre pointes angulaires & prolongé en une pièce déliée dure de la longueur du corps. Cigale à corcelet angulaire.

Cicada (angulata) nigra albo-maculata, thorace quadrangulato processu subulato longitudine abdominis.

CETTE petite Cigale * est très-semblable à celle de l'Europe à qui on a donné le nom de *cornue* *, mais * Pl. 45. Fig. 15. elle est cependant d'une autre espèce: car elle n'est pas * *Mém. sur les Inf. Tom. 3. p. 181. Pl. 11. Fig. 22. 23.* plus grande qu'une petite Mouche domestique, & on lui voit encore d'autres différences que j'indiquerai; celle * Pl. 45. Fig. 15. qui est représentée ici, est dessinée & grossie à la loupe. Elle est entièrement noire, mais la couleur des pattes tire

H h h h 3

un peu sur le brun; sur le devant de la tête & les côtés du corcelet & de la poitrine, elle est marquée de taches blanches, formées par une matière laineuse, & au bord postérieur du corcelet on voit quatre points blancs de la même nature; enfin les ailes sont transparentes & un peu fauves.

LE corcelet est garni de quatre pointes angulaires coniques, dont il y en a deux de chaque côté, placées l'une devant l'autre, & qui sont beaucoup plus courtes que celles de la Cigale *cornue*; mais ce qu'elle a de commun avec celle-ci, c'est que le corcelet est prolongé par derrière en une longue partie déliée, écaillée & pointue au bout, qui s'étend entre les ailes presque jusqu'au bout du ventre, & qui est de la même figure que dans la Cigale *cornue*, que je viens de nommer. Cette petite Cigale est donc également très-remarquable par sa figure singulière.

PARMI les Insectes, que M. Sparrman a pris au Cap-de-bonne-esperance & dont il m'a fait part, j'ai trouvé une petite Cigale sous la forme de nymphe, qui par sa figure bizarre & tout-à-fait singulière * mérite que je la fasse connoître. Elle est petite, ou seulement un peu plus grande qu'une grosse Puce, & sa couleur est d'un brun obscur, mêlé de quelques nuances rouffes. La tête, qui est courte, mais fort large, est garnie de quatre petites pointes; sur le corcelet s'éleve une longue pointe conique ou pyramidale *, dirigée & courbée en devant, dont la base est fort large, mais l'extrémité très-pointue, représentant comme une espèce de corne. L'extrémité du ventre ou le derrière est recourbé en dessus & perpendiculairement au corps, où il forme un tuyau tronqué au

*Pl. 45. Fig. 16.

*c.

bout *, & où probablement doit se trouver l'ouverture de l'anus, car on observe qu'il est creux en dedans; à la base de ce tuyau le ventre a une cavité, dont les bords sont armés de six épines écailleuses, dentelées & un peu courbées en dessous. Les fourreaux * qui cachent les ailes futures, sont ovales & de couleur noire, appliqués, comme à l'ordinaire, sur les côtés du corps. Toutes ces parties donnent à cette Cigale - nymphe une figure très-particulière. *Pl. 45. Fig. 16.r.

Je dirai encore à cette occasion, que la Cigale à *ta-*
ches en yeux * & la Cigale *vernissée* **, dont j'ai donné ailleurs la description & la figure, se trouvent l'une & l'autre également au Cap. * Tom. 3. p. 220.
Pl. 33. Fig. 2.
** Ibid. Fig. 4.

12. *CIGALE* toute noire, à grandes ailes pendantes & dont le dessous du ventre est rouge foncé. Cigale noire.

Cicada (nigra) nigra tota, abdomine subius obscure rubro, alis marginis dextis.

CETTE petite Cigale *, qui est de la cinquième famille & qui n'a rien de fort particulier dans la figure, est environ de la grandeur d'une Mouche commune des appartemens, ou longue de quatre lignes sur une & demie de large en travers des ailes, qui sont assez grandes & pendantes aux deux côtés du corps. Elle est entièrement noire, & c'est aussi la couleur des quatre ailes, mais le ventre est nuancé en dessous de rouge foncé, & les ailes inférieures sont un peu transparentes & d'un noir plus pâle que les supérieures. C'est tout ce que ce petit Insecte offre de remarquable. *Pl. 45. Fig. 17.

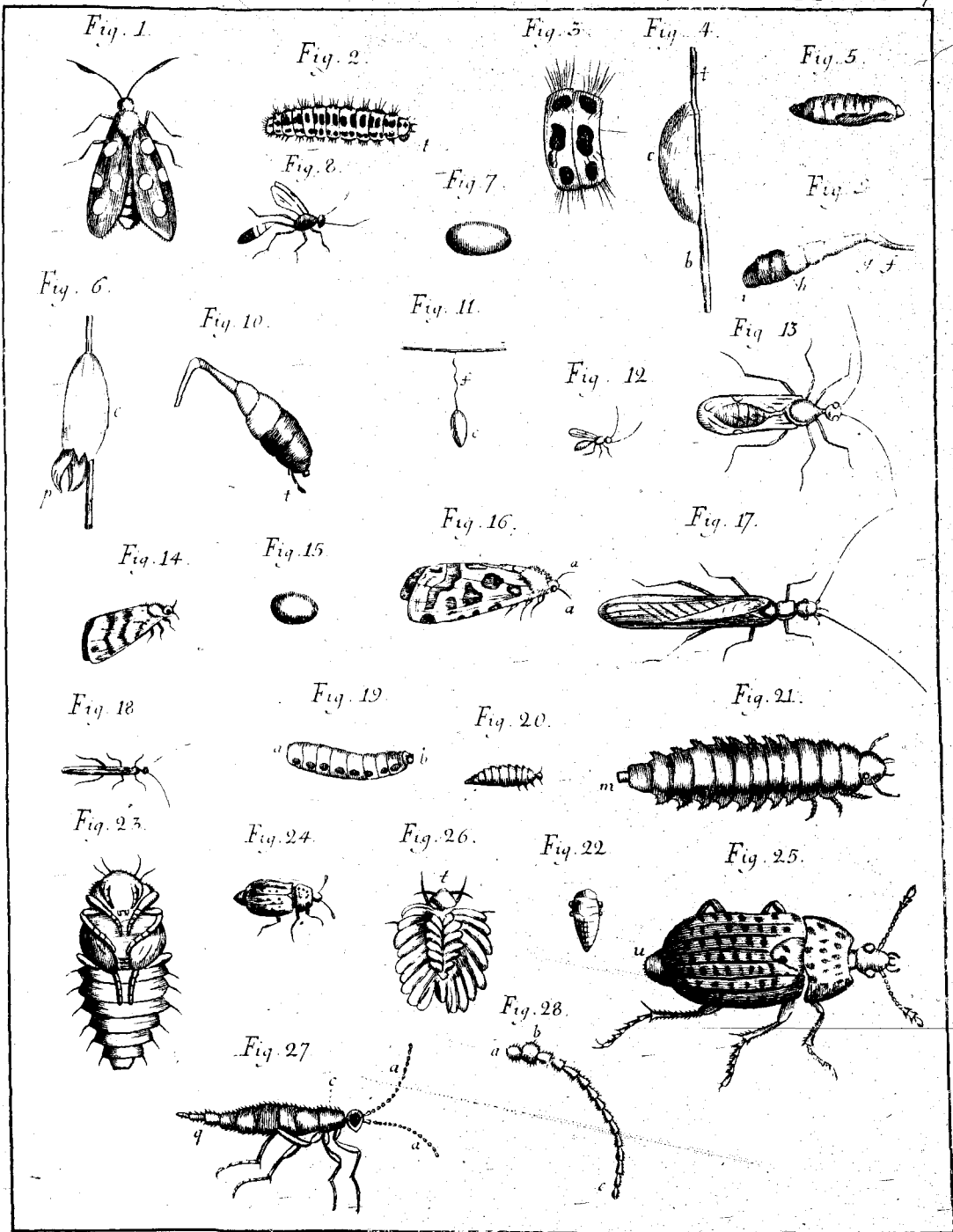


Fig. 1.

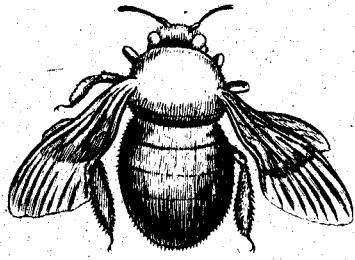


Fig. 2.

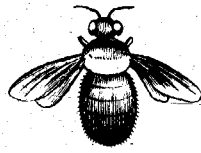


Fig. 3.



Fig. 8.



Fig. 4.



Fig. 5.



Fig. 6.



Fig. 7.

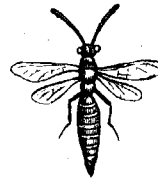


Fig. 9.

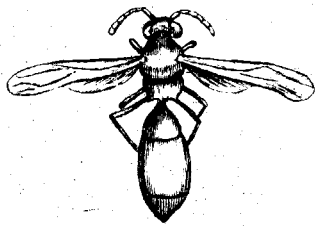


Fig. 10.



Fig. 11.

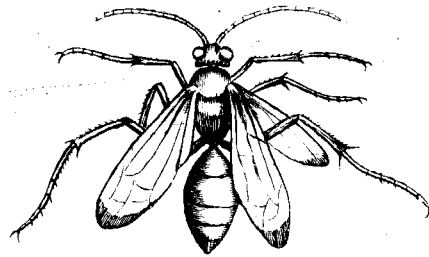


Fig. 12.



Fig. 13.



Fig. 14.



Fig. 15.



Fig. 16.



Fig. 17.

