

1902 B

FORMICIDARUM SPECIES NOVAE VEL MINUS COGNITAE
IN COLLECTIONE MUSAEI NATIONALIS HUNGARICI, QUAS IN NOVA-
GUINEA, COLONIA GERMANICA, COLLEGIT L. BIRÓ.

A CAROLO EMERY,

1902a

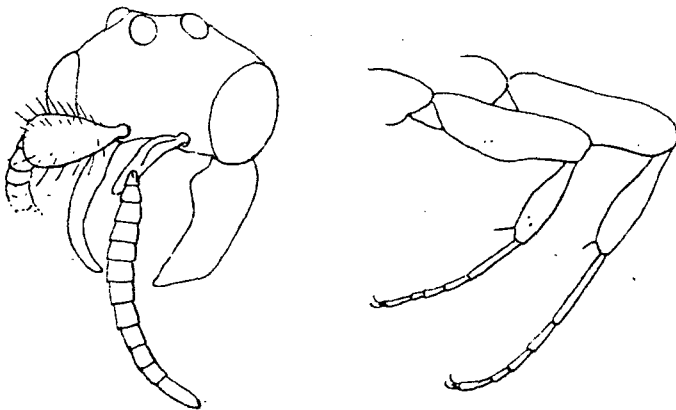
in Archigymnasio Bononiensi Zoologiae lectore publico descriptae.

Publicatio tertia.

VII.

*Dorylinarum et Ponerinarum species novae.*96. *Aenictus Mocsáryi* n. sp.

♂. Sordide flavo-rufescens, capite fusco, mesonoto et abdominis segmentorum dorso fusciscentibus, nitidus. subtilissime punctatus, pubescens,



mandibulis, scapis et pedibus haud copiose longe pilosis. Caput margine postico arcuato, ocellis parum eminentibus, oculis totum capitis latus occupantibus. Mandibulae latiusculae, margine mediali prope basin lobo lato,

* Vide publicationem primam: Természetrájzi Füzetek, XX. 1897, pag. 571—599; secundam: Ibid. XXIII. 1900, pag. 310—338.

obtusio, dein usque ad apicem subrecto. Antennarum scapus compressus, latitudine maxima fere duplo longior, funiculus fusiformis, articulis mediis paulo crassioribus quam longioribus. Thorax a latere visus postice abruptus, epinoto supra convexo, infra concavo. Petiolus latus, margine laterali acuto. Pygidium convexum, haud impressum. Femora modice compressa, marginibus parallelis, tibiæ claviformes, a basi usque ad dimidiam longitudinem sensim incrassatæ. Alæ leviter fumigatæ, costis et stigmatibus fuscis. — L. circiter 6 mm.

Ae. latiscapo For. affinis, præcipue mandibularum et pedum structura agnoscendus.

Stephansort (Astrolabe bay): specimen unicum.

97. *Cerapachys inconspicua* n. sp.

♂. Picea, ore, antennis, pedibus anoque rufis, nitida, punctis foveiformibus rotundis ex quibus surgunt pili conspersa. Puncta in capite majora, discreta, in petiolo maxima, confluentia, in thorace et postpetiolo minima, dorso thoracis medio levi, in reliquo abdomine minima. Caput circiter tertia parte longius quam latius, oculis majusculis, a mandibularum articulatione spatio eorum diametrum paulo majore separatis. Mandibulæ disperse punctatæ, edentulæ. Antennarum 12 articulatarum scapus reclinatus marginem oculi posticum paulo superat, funiculi articuli omnes breviores quam crassiores, ultimus maximus, quatuor precedentibus una æquilongus et multo crassior. Thorax convexus, antice margine acuto, lateribus haud marginatus, pagina epinoti declivi plana, levi, nitidissima, undique acute marginata. Petiolus nodo latiore quam longiore, antice posticeque truncato; postpetiolus petiolo paulo latior, lateribus arcuatis; segmentum sequens longitudine fere duorum præcedentium; pygidium convexum, punctatum, medio impressione longitudinali levigata. Pedes et scapus pilosi. — L. $3\frac{1}{4}$ — $3\frac{1}{2}$ mm.

Sattelberg.

98. *Cerapachys opaca* n. sp.

♂. Nigra, opaca, mandibulis, antennis et pedibus fuscis, tibiis tarsisque obscure rufescentibus, pygidio ferrugineo, capite creberrime, grosse, rugoso-punctato et indistincte subtilius longitrorsum striatulo, thorace et abdomine (excepta segmentorum zona articulari nitidissima) subtiliter, confertissime striatis, thorace, præsertim lateraliter, petiolo et postpetiolo insuper punctis foveiformibus discretis sculptis ex quibus surgunt pili longi; in gasteris segmento basali puncta piligera minuta. Caput longius quam latius, oculis majusculis sed depressis. Antennarum 12 articulatarum funiculus articulis omnibus, excepto ultimo, conspicue brevioribus quam cras-

sioribus, ultimo longitudine fere quinque præcedentium, sed paulo crassiore. Thorax lateribus haud marginatus, antice carinula marginali, epinoti pagina declivi depressa, nitida, infra striata, margine crenato circumscripta. Petiolus nodo rotundato, antice truncato, subtus antice spinula acuta; postpetiolus latior, transversus, lateribus rotundatis; segmentum gasteris basale duobus præcedentibus una brevius, postpetiolo basi æquilatum, postice latius. Pygidium depressum, punctatum. Pedes (et scapus) confertim subtiliter punctati, copiose pubescentes et pilosi. — L. 4 mm.

Sattelberg; specimen unicum.

99. *Stictoponera Biró* n. sp.

♂. Piceo-nigra. mandibulis, antennis, pedibus anoque ferrugineis, nitida, capite thoraceque foveis magnis, profundis crebre sculpta, foveis in petiolo minoribus, in postpetiolo elongatis et minus confertis, in segmenti sequentis basi in sulcos longitudinales confluentibus, postice minus conspicuis et interstitiis levibus majoribus separatis; in petiolo superne area levis nitidissima. Ex foveis oriuntur pili longi, tenues. Caput longius quam latius, postice truncatum, angulis posticis haud conspicue productis, oculis majusculis, valde convexis, paulo pone medium capitis laterum. Mandibulæ striatæ, margine edentulo. Antennarum scapus marginem occipitis superat, funiculus articulis mediis paulo crassioribus quam longioribus. Thorax pronoto convexo, epinoti pagina declivi utrinque denticulo truncato, suturis obsolete. Petiolus nodiformis, postice latior quam antice, antice truncatus, longior quam latior, subtus antice cum denticulo acuto. Scapus et pedes copiose pilosi. — L. 5½ mm.

Ob capitis angulos posticos haud conspicue productos a congeneribus agnoscenda.

Sattelberg; specimen unicum.

100. *Rhopalopone major* n. sp.

♂. Nigra, clypei margine, mandibulis, antennis, pedibus anoque rufis, opaca, capite thoraceque confertissime longitrorsum striatis et insuper punctis seu foveolis rotundis, piligeris copiose conspersis, abdomine nitidulo, subtilius striato, cum punctis piligeris oblongis. Caput paulo longius quam latius, postice late arcuatim excisum, oculis planis stemmatibus circiter 15 compositis, clypeo antice depresso et obtuse producto. Mandibulæ nitidæ, disperse punctatæ, margine masticatorio obtuse denticulato. Antennarum scapus marginem posticum capitis vix superat, articuli funiculi medii paulo crassiores, quam longiores; art. 9 (funiculi 8) præcedente paulo major, 10 et 11 majores, inter se subæquales, longiores quam crassiores cum ultimo clavam efficiunt. Thorax sutura promesonotali distincta, mesoepino-

tali vix agnoscenda, metapleura levigata, nitidissima, pagina epinoti declivi subplana, superne levigata, infra striata. Petiolus superne squama crassa, superne rotundata. Coxa postica cum spinula.* — L. 3—3²/₃ mm.

Sattelberg.

101. *Trapeziopelta tenuis* EMERY.

♂. Fœminæ simillima, paulo minor, capite minus lato, oculis minutissimis, thorace angusto, lateribus subparallelis, dorso haud impresso, pagina epinoti declivi brevi, petioli nodo longiore et angustiore. — L. 3 mm.

Sattelberg.

var. fulvescens n. var.

♂ et ♀. Typo paulo major et gracilior, capite magis elongato, pagina epinoti declivi magis abrupta, colore fulvo rufescente, mandibulis, antennis pedibusque flavescentibus diversa. — L. ♂ 3¹/₃, ♀ 3²/₃ mm.

Sattelberg; tria specimina.

102. *Trapeziopelta punctigera* n. sp.

♂. Ob mandibularum et antennarum structuram *T. xiphias* simillima; scapus tamen marginem occipitis non attingit, mandibulæ graciliores, dente medio minore et acutiore; clypei lobus paulo longior quam latior, apice dilatatus et truncatus, oculi minuti. Thorax dorso subrecto, loco suturarum vix impresso. Caput, thorax et petiolus punctis foveiformibus piligeris parce obsita; postpetiolus et gaster punctis minoribus. — L. 4¹/₄ mm.

Sattelberg; specimen unicum.

103. *Trapeziopelta levigata* n. sp.

♂. Fulvo-rufescens, mandibulis, antennis pedibusque dilutioribus, nitidissima et levissima. punctis paucissimis setas longas ferentibus. Caput subquadratum, lateribus subrectis, angulis posticis rotundatis, margine postico vix arcuatim excavato, oculis majusculis (stemmata 15 in diametro numeravi), clypei lobo brevioris quam latiore, antice distincte dilatato. Mandibulæ angustæ, dente marginali paulo ultra mediam longitudinem. Antennarum scapus marginem occipitis vix superat, funiculi articuli medii vix latiores quam longiores; ultimi quatuor clavam efficiunt. Thorax robustus, dorso in sutura meso-epinotali angulatim impresso, pronoto latiore quam longiore, antice dilatato, humeris obtusis, epinoti pagina declivi in basalem arcuatim transeunte. Petiolus trapezoideus, antice posticeque

* Spinula minor, magis dentiformis etiam in aliis speciebus adest.

truncatus, tam longus et altus quam postice latus; postpetiolus rotundatus postice conspicue constrictus. — L. 5 mm.

Sattelberg; duo specimina.

104. *Myopias cribriceps* n. sp.

♂. Fusco-ferruginea, capite fusco, mandibulis, antennis, pedibus et gasteris dimidio apicali rufescentibus, nitida, capite opaco, pilosa, capite, antennis et pedibus etiam pubescentibus. Caput longius quam latius, postice paulo angustius quam antice, margine postico subrecto, dense cribrato punctatum, oculis depressis, minutis (stemmata in diametro 5 numeravi, in toto oculo parum ultra 20). Laminæ frontales super clypeum brevem abrupte descendentem eminent; inter ipsas sulcus frontalis profundus ultra mediam longitudinem capitis producitur. Mandibulæ ut in genere Trapeziopelta angustæ, acuminatæ, arcuatæ, dentibus tribus, uno parum ultra dimidiam longitudinem, altero ante apicem, huic proximior quam dente præcedenti, tertio minutissimo, apici proximo. Antennarum scapus marginem capitis posticum non attingit, articulus 2 longitudine duorum sequentium, 3—6 breves, transversi, 7 minus brevis; 8—12 majores et crassiores clavam efficiunt. Thorax nitidus, punctis foveiformibus dispersis, piligeris, dorso subdepresso, suturis distinctis, epinoti pagina declivi lateribus obtuse marginata, superne in basalem sine limite transeunte. Petiolus trapezoideus, longior quam latior, antice posticeque oblique truncatus; postpetiolus pagina anteriore subplana, postice distincte constrictus. — L. 4 mm.

♀. Operariæ quoad colorem et sculpturam simillima, paulo obscurior. Caput latius quam longius, postice minus crebre punctatum, oculis magnis et ocellis instructo, sulco frontali ad ocellum imparem producto, mandibulis validioribus, antennarum scapo marginem occipitis fere attingente, articulis funiculi minus brevibus, clava indistincta, potius 6 articulata quam 5 articulata. Petiolus validior. Alæ desunt. — L. 5—5½ mm.

Sattelberg; 1 ♂, 2 ♀.

Adnotatio. — Genus *Myopias Trapeziopeltae* proximum; ab hoc vix nisi clypei lobo destituti structura differt.

105. *Pachycondyla (Ectomomyrmex) exarata* n. sp.

♂. Nigra, mandibulis, scapi basi, funiculo, trochanteribus, tibiis, tarsis anoque ferrugineis, opaca, abdominis segmentis, apicalibus nitidulis, copiose pubescens et pilosa, scapo et pedibus pubescentibus pilis brevibus paucis. Caput paulo longius quam latius, lateribus arcuatis, superficie occipitali concava, cum superficie verticis angulatim confluyente, superficie laterali depressa, clypeo acute carinato, antice medio angulato. Mandibulæ striatæ, dentibus præter apicalem 7 subæqualibus; caput totum creberrime

punctatum, punctis in rugas longitudinales, postice divergentes confluentibus. Thorax rugulosus, rugis in pronoto arcuatis, præterea punctis piligeris conspersus, epinoti lateribus longitrorsum rugosis, pagina declivi regulariter transversim striata et lateribus marginata. Petiolus squama crassa, superficie antero-laterali transversim convexa, postero-supera longitrorsum convexa, transversim plana, hac et lateribus oblique striatis, margine postero-laterali acuto et acute denticulato. Postpetiolus regulariter longitrorsum sulcatus, interstitiis sulcorum disperse punctatis, antice abrupte truncatus et superne submarginatus, pagina anteriore transversim striata. Segmentum sequens, præter partem articulare, subtilissime striolatum et punctis piligeris conspersum. — L. 6—7 mm.

Simbang, Sattelberg, Mons-Oertzen.

106. *Pachycondyla* (*Ectomomyrmex*) *aciculata* n. sp.

♀. Nigra, mandibulis, antennis pedibusque fusco-ferrugineis, opaca, pubescens et modice breviter pilosa. Caput longius quam latius, postice late arcuatim excavatum, superficie occipitali concava, nitida cum superficie verticis angulatim confluenta, lateribus capitis vix depressis, oculis ovatis convexiusculis, clypeo subcarinato, antice haud angulato. Caput superne confertissime subtiliter rugoso-punctatum, seu vermiculato-rugosum. Mandibulæ striatæ et punctatæ, sulco ad marginem lateralem longitudinali, masticatorio obtuse 9—10 denticulato. Antennarum scapus marginem occipitis vix attingit, funiculi articuli 5 primi longiores quam crassiores. Pronotum et mesonotum subtilius quam caput punctato rugulosa, rugulis pronoti arcuatis, concentricis; meso- et metapleuræ longitrorsum rugosæ; epinotum superne irregulariter minus subtiliter rugosum, pagina declivi utrinque marginata, transverse striata. Petioli structura fere ut in *P.* (*E.*) *javana*, squama crassior, pagina antero laterali et postica transverse striata, superna irregulariter rugulosa. Segmentum postpetiolare antice truncatum, pagina antica transversim subtiliter striata, nitida, subplana, superne cum dorso angulum subrectum efficiente; superficie dorso-laterali antice arcuatim, postice longitrorsum subtiliter rugulosa (rugulæ paulo minus subtiles quam pronoti); segmentorum sequentium pars non articularis subtilissime striolata et punctata, opaca. Pedes subopaci. — L. 8—8½ mm.

P. (*E.*) *vermiculatae* EMERY proxima, præcipue sculptura capitis et thoracis subtiliore et segmentis abdominis 3 et 4 opacis agnoscenda.

Simbang et Sattelberg; specimina duo.

107. *Ponera punctiventris* n. sp.

♀. *P. Biró*i affinis; ab ea differt præcipue capite minus lato, thorace lucidiore, sutura meso-epinotali distincta, petioli squama minus crassa,

superne haud distincte attenuata et leviter antrorsum curvata, postpetiolo et gastere magis quam in *P. Biróí* confertissime punctatis, omnino opacis



et ob pubescentiam albidam pruinosis, punctis piligeris rotundis, magis conspicuis. Color ferrugineus seu fulvus, abdomine obscuriore. — L. $2\frac{2}{3}$ mm.

Sattelberg; tria specimina.

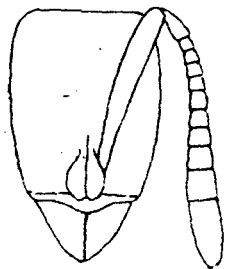
108. *Ponera pallidula* var. *fuscula* n. var.

♂ et ♀. Differt a typo praesertim colore obscuriore, fusco-ferrugineo, ore, antennis, pedibus anoque rufescentibus.

Sattelberg.

109. *Ponera tenella* n. sp.

♂ et ♀. Elongata et angusta; fusca, mandibulis, antennis, pedibus anoque fulvis, capite opaco, thorace et abdomine subopacis, subtilissime punctata et copiose pubescens, griseo-pruinosa. Caput operariae tertia parte longius quam latius, feminae brevius. lateribus arcuatis, margine postico



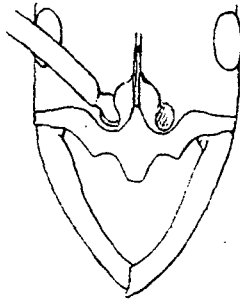
subrecto, oculis operariae minutis ad $\frac{1}{4}$ partem anticam laterum, feminae magnis laminis frontalibus modice dilatatis, linea frontali tenui, clypeo antice late arcuato, basi tantum carinato, mandibulis nitidis, punctatis, inaequaliter 10—12 denticulatis; capitis superficies vel confertissime punctata, omnino opaca. Antennarum scapus in operaria marginem occipitis vix superat, in femina fere attingit; articuli 3—6 distincte crassiores quam longiores, quinque vel sex ultimi sensim majores et crassiores cla-

vam efficiunt. Thorax gracilis, gracilior quam in aliis speciebus, suturis in operaria distinctis, linea dorsi loco suturæ meso-epinotalis angulatim impressa, epinoto parum angustiore quam mesonotum, basi leviter constricto, pagina declivi nitida, subplana, utrinque marginata. Petioli squama epinoto paulo latior, ovata, superne distincte attenuata, crassitie baseos fere duplo altior; segmentum postpetiolare antice truncatum, sequente fere æquilongum. — L. ♂ 3—3 $\frac{1}{4}$ mm. ♀ 3 $\frac{1}{2}$ mm.

Sattelberg; specimina tria.

110. *Leptogenys triloba* n. sp.

♀. Nigra, postpetiolo et gastere rufis, mandibulis, antennis pedibusque fusco-ferrugineis, nitida, breviter flavo-pilosa, scapo pedibusque pilosis et parce brevissime pubescentibus. Caput parum longius quam latius, postice angustatum, occipite truncato et marginato, oculis magnis, ocello in vertice uno minuto, laminis frontilibus brevibus, inter se aream frontalem linearem, profundam post ipsas productam amplectentibus, clypeo acute carinato, antice trilobo, scilicet lobo medio apice rotundato et setis longis nonnullis spinulisque tribus prædito et lobo utrinque majusculo



dentiformi instructo; capitis superficies levis, punctis piligeris dispersis. Mandibulæ lineares, apice emarginatæ ideoque bidentatæ, æqualiter late arcuatæ. Antennæ longæ, articulo tertio (funiculi secundo) præcedente et sequentibus majore, circiter quadruplo longiore quam crassiore, penultimo fere duplo longiore quam crassiore. Thorax elongatus, dorso loco suturæ meso-epinotalis profunde angulatim incisus, epinoto a latere viso postice rotundato, levis et disperse punctatus, meso- et metapleuris longitrorsum rugosis, epinoto superne obsolete, subtiliter, transversim ruguloso, pagina declivi rude transverse rugosa. Petiolus nodo compresso, longiore quam latiore, postice latiore et altiore quam antice, antice posticeque truncato. lateribus longitrorsum, postice transverse rugoso et præterea ob foveolas

irregulares scabro; reliqua abdominis segmenta nitidissima et dispersissime punctata. — L. 12 mm.

Sattelberg, Huon Golf; specimen unicum.

111. *Leptogenys bituberculata* n. sp.

♂. *L. Peuqueti* ER. ANDRÉ proxima et simillima, differt capite post oculos brevior, oculis propterea fere in dimidia longitudine capitis sitis, antennis gracilioribus, thorace minus elongato, epinoti pagina declivi haud striata, sed depressa, levissima, utrinque submarginata et tuberculo obtuso instructa, petiolo minus elongato, dorso longitrorsum minus arcuato, sed antice breviter abrupto. — L. 5—6 mm.

Tamara, Oudemaine Insula et Sattelberg, Huon Golf; specimina quatuor.

112. *Odontomachus gulosus* n. sp.

♂. Gracilis, flavo-testacea, nitida, mandibulis pedibusque pallidioribus. Capitis forma ut in *O. hastato*, striis divergentibus frontis minus subtilibus quam in illa specie. Mandibulæ graciles, dente apicali et præapicali longis, subapicali brevissimo cum apicali basi coalito, margo medialis dentibus circiter 12 quorum basales minuti, sequentes sensim majores, ultimi magni (dentes marginales in *O. hastato* minores, minus acuti et irregulariter inæquales). Thorax gracilis, transversim striatus. Petiolus spina longa, superne antice haud angulatus. Pedes valde elongatus. L. (cum mandib. 16 mm. caput 2.5, mandibula 1.7, scapus 4, femur post. 5).

O. hastato F. simillima; sed major, dentibus mandibularum majoribus (fere ut in genere *Champsomyrmec*) et colore dilutiore distinguenda. *Sattelberg*.

(Separatum editum est die 15. Decembris 1901.)