

NOUVEAUX PROCTOTRYPIDES EXOTIQUES

CONSERVÉS AU MUSÉE CIVIQUE DE GÈNES

ET DÉCRITS PAR LE DR. J. J. KIEFFER, PROFESSEUR À BITCHE

(Avec 1 fig. dans le texte.)

Les insectes décrits dans ce travail se rapportent aux familles des *Dryininae*, *Bethylinae*, *Scelioninae*, *Belytinae* et *Diapriinae*. Ils m'ont été communiqués par M. le Dr. Gestro, sous-directeur du Musée civique de Gènes.

I. DRYININAE.

Dryinus acuticollis n. sp.

D'un noir mat; mandibules, côtés du clypeus, antennes, partie inférieure des propleures, extrémité des hanches antérieures, trochanters et pattes d'un testacé brunâtre; hanches intermédiaires et postérieures et dessous de l'abdomen brun noir. Tête coriacée, avec un vestige d'arête frontale; vertex un peu enfoncé; yeux glabres, deux fois aussi longs que les joues qui n'ont qu'un vestige d'arête. Scape trois fois aussi long que le 2^e article; celui-ci de moitié plus long que gros; le 3^e mince, au moins double du scape; les suivants brisés. Thorax mat et coriacé; prothorax distinctement plus long que le mesonotum, égalant presque le mesonotum et le scutellum réunis, rétréci à sa base, plan-convexe au tiers antérieur, proéminent en forme de toit ou de carène aux deux tiers postérieurs, la partie plane séparée de la partie carénée par une ligne enfoncée et transversale. Mesonotum subtriangulaire, beaucoup plus large que le pronotum, élargi graduellement en arrière, sans sillons parapsidaux. Scutellum sans impression distincte à sa base. Métathorax plus long que haut, grossièrement et densément strié ou ridé en long, partie postérieure fortement déclive, pleures coriacées. Ailes blanchâtres, pointues au bout;

base jusqu'à la nervure transversale et basale, et une bande transversale occupant la moitié apicale du stigma jusqu'à la nervure cubitale brunes; stigma étroit, longuement lancéolé, brun, jaune dans la moitié basale; radius éloigné de l'extrémité alaire d'un peu plus de sa longueur; nervure sous-costale située près du bord, la basale oblique, d'un tiers plus longue que la transversale, aboutissant à l'extrémité de la sous-costale; nervure postmarginale égalant la 2^e partie du radius; la cubitale et la transverso-cubitale visibles par transparence. Hanches antérieures à peine deux fois aussi longues que les intermédiaires; trochanters antérieurs en massue, 4 à 5 fois aussi longs que les intermédiaires; métatarse antérieur presque double des articles 2 et 3 réunis, le 2^e au moins aussi gros que long; le 3^e deux fois et demie aussi long que le 2^e; 4^e égal au 1^{er}; 5^e à peine plus long que gros; soudé à la branche interne de la pince et mobile avec elle; pince grêle, sa branche interne atteignant le 2^e article, arquée au bout, à lamelles alignées et denses; branche externe inerme, sauf une petite dent basale, et dépassant à peine le milieu de la branche interne. Taille ♀: 5 mm. Amérique centrale: Managua, Nicaragua (Solari).

II. BETHYLINAE.

Goniozus carinatus n. sp.

D'un noir brillant ou brun noir; mandibules, antennes, et tibias jaunes. Tête un peu plus longue que large, très finement chagrinée, parsemée de points très espacés; clypeus comprimé latéralement, ressortant fortement et plus ou moins en bec, traversé par une carène qui se prolonge sous forme d'arête, sur le tiers antérieur de la tête; yeux glabres, trois fois aussi longs que leur distance du bord occipital. Scape distinctement plus court que les trois articles suivants réunis et guère plus gros; articles 2 à 6 aussi gros que longs, les suivants globuleux. Thorax lisse, presque sans ponctuation; metanotum marginé latéralement et postérieurement, finement chagriné, ligne médiane lisse et brillante. Ailes jaunâtres; stigma plus grand que le prostigma, tous deux bruns; nervures jaunes; appendice de la nervure basale droit, situé immédiatement après le milieu. Taille ♀: 2,6-3,2 mm. Même patrie (Solari).

Variété castaneus n. var. Diffère du type par le corps brun marron sombre, la tête non ponctuée et les articles antennaires 2-3 un peu plus longs que gros. Taille ♀: 2, 5 mm. Même patrie.

***Parasierola leviceps* n. sp.**

Noir brillant; mandibules brunes; antennes, extrémité des hanches et pattes d'un jaune rougeâtre clair; base des hanches et segment anal de l'abdomen bruns, étroit bord postérieur des autres segments plus clair. Tête presque carrée, à peine plus longue que large, parsemée de rares points portant un poil; clypeus plan, parfaitement lisse, sans trace de carène; mandibules quadridentées à l'extrémité; joues presque nulles; yeux glabres, à peine plus longs que leur distance du bord occipital. Antennes insérées dans une excavation qui s'étend de l'oeil au clypeus; scape 2 à 3 fois aussi gros que le funicule, aussi long que les articles 2 à 4 réunis; articles suivants graduellement raccourcis, les 4 ou 5 premiers aussi longs que gros, subcylindriques, les autres subglobuleux. Thorax lisse, sans ponctuation; mesonotum n'ayant que des vestiges de deux sillons aboutissant en dehors des fossettes du scutellum; base du scutellum avec une suture fine, s'élargissant à chaque extrémité en une fossette ponctiforme. Metanotum lisse, non chagriné ni marginé, mais graduellement arrondi latéralement et apicalement; pleures lisses. Ailes jaunes; partie supérieure de la nervure basale un peu plus courte que l'inférieure; prostigma plus petit que le stigma; tous deux bruns comme les nervures. Taille ♀: 5 mm. Amérique centrale: Managua, Nicaragua (Solari). Cette espèce se distingue de *P. flavicoxis* Kieff. et *nigricoxis* Kieff. provenant de la même localité, par le clypeus dépourvu de carène et par les yeux qui chez ces derniers sont deux fois aussi longs que leur distance du bord occipital.

III. SCELIONINAE.

***Platyscelio* n. g.**

Fig. 1.

Corps complètement aplati, surtout la tête et le thorax. Tête subcirculaire, un peu plus large que le thorax, parcourue par un sillon longitudinal, médian, profond, percurrent, bifurqué à l'extré-

mité où chaque rameau aboutit à une des antennes; en arrière, ce sillon aboutit à un petit enfoncement situé au bord postérieur et renfermant l'unique et gros ocelle. Yeux glabres, deux fois aussi longs que les joues et trois fois aussi longs que leur distance du bord occipital; mandibules très petites, peu apparentes.

Antennes de 12 articles, insérées contre le clypeus; scape aplati, lisse, brillant, subtriangulaire, s'élargissant graduellement au côté externe, de la base au sommet où il est presque aussi large que long; sa longueur égale celle des six ou sept articles suivants réunis; 2^e article plus long que gros; 3^e aussi gros que long; articles 4 à 6 transversaux; 2 à 6 également minces; les six derniers élargis en massue, deux fois aussi gros que longs, sauf le dernier qui est aussi long que gros (fig. 1).

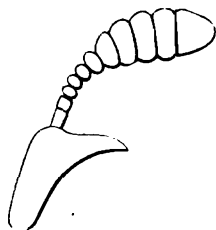


Fig. 1.

Pronotum très profondément découpé en arc postérieurement, mais encore médiocrement large au milieu. Mesonotum presque aussi long que le scutellum et le métathorax réunis; sillons parapsidaux profonds, parallèles, percurrents; lobe médian au moins trois fois aussi large que les latéraux. Scutellum aussi large que le mesonotum dont il atteint le tiers de la longueur, droit en avant et en arrière, avec une ligne ponctuée, transversale, interrompue au milieu, située en avant du bord postérieur. Metanotum horizontal comme le mesonotum, transversé en son milieu par un profond sillon longitudinal, qui se bifurque près de son extrémité postérieure. Ailes à nervure marginale épaisse, noirâtre, seulement trois fois aussi longue que large, atteignant presque le dernier tiers alaire; nervure stigmatique pas plus longue que large, avec un petit trait dirigé vers la base de l'aile; sous-costale brune; sans autres nervures. Pattes de conformation ordinaire; métatarse intermédiaire égalant les quatre articles suivants réunis; 2 à 4 un peu plus longs que gros; 5^e égal aux deux précédents réunis; crochets simples.

Abdomen un peu plus long que la tête et le thorax réunis, sublinéaire; premier segment un peu plus court et plus mince que le second; segments 2 à 5 d'égale longueur, aussi larges que longs; le 6^e ou dernier un peu aminci et plus court. Mâle inconnu.

Platyscelio pulchricornis n. sp.

Noir; sept premiers articles antennaires d'un jaune rougeâtre; pattes d'un jaune paille. Tête glabre, très lisse et très brillante, sauf l'enfoncement entourant l'ocelle, qui est finement strié en long. Pronotum et lobe médian du mesonotum mats, coriacés et finement pubescents; lobes latéraux du mesonotum, scutellum et metanotum brillants, lisses et glabres. Ailes brunâtres, atteignant le dernier tiers de l'abdomen. Abdomen mat, chagriné-ponctué. Taille ♀: 5, 2 mm. Océanie: Nouvelle-Guinée britannique: Dilo, en juillet (Loria).

Odontoscelio n. g.

Tête transversale, arrondie postérieurement et non marginée; yeux longuement velus, trois fois aussi longs que les joues; mandibules bifides; ocelles postérieurs deux fois plus éloignés des yeux que l'un de l'autre. Antennes insérées contre le clypeus, aussi rapprochées réciproquement que des yeux, composées de 12 articles; scape un peu plus court que le 3^e article, subcylindrique; article 2^e transversal; 3^e quatre fois aussi long que gros; 4^e deux fois; 5^e deux fois et demie, avec une spinule très petite et peu distincte, un peu avant son milieu; 6^e trois fois aussi long que gros; les suivants graduellement amincis et allongés, le 11^e au moins quatre fois aussi long que gros, un peu plus court que le 12^e.

Prothorax à peine visible d'en haut. Mesonotum semi-circulaire, très convexe, droit en arrière; sillons parapsidaux bien marqués en arrière, nuls au tiers antérieur. Scutellum transversal, arqué en arrière, armé de chaque côté, près du bord postérieur, d'une épine forte et aigüe. Postscutellum armé en son milieu d'une épine semblable. Métathorax très court, un peu proéminent à chaque angle. Ailes velues et ciliées; nervure marginale assez longue, 3 à 4 fois aussi longue que la nervure stigmatique; celle-ci oblique, située au tiers apical de l'aile, relativement assez longue; nervure postmarginale plus courte que la nervure stigmatique. Nervure basale nulle. Pattes conformées comme d'ordinaire.

Abdomen aussi long que la tête et le thorax réunis, déprimé et plan dessus, convexe dessous, marginé latéralement; premier

segment un peu plus long que large, les deux suivants graduellement élargis, d'égale longueur, plus longs que le premier, les trois suivants graduellement amincis. Femelle inconnue.

***Odontoscello striatifrons* n. sp.**

Noir; mandibules rousses; écailles d'un brun marron; pattes d'un brun sombre; trochanters, genoux, tibias et tarses d'un brun roux. Corps, y compris l'abdomen, avec une pilosité dressée, longue, blanchâtre et assez abondante. Tête brillante, avec de grosses stries longitudinales depuis l'ocelle antérieur jusqu'à la bouche, ces stries assez espacées; vertex avec des points épars et peu gros; tempes ridées peu fortement. Antennes grosses, de la longueur du corps, à pubescence à peine visible. Mesonotum avec de grosses rides longitudinales, entremêlées de gros points, avec un espace presque lisse au milieu. Scutellum traversé par une arête longitudinale et médiane, avec une ponctuation grosse et se touchant. Postscutellum grossièrement ridé-ponctué. Propleures et mésopleures ridées longitudinalement, intervalles coriacés; leur partie antérieure coriacée avec un petit espace lisse; métales rugueuses, pubescentes de blanc. Mesosternum ponctué comme un dé. Ailes un peu brunies, nervures d'un brun noir. Fémurs et tibias avec des poils gris, dressés, longs et abondants. Premier segment abdominal grossièrement cannelé; les deux suivants striés longitudinalement; les trois derniers ponctué grossièrement comme un dé; bord postérieur des segments lisse et brillant; dessous des deux premiers segments grossièrement cannelé, intervalles ridés longitudinalement; dessous du 3^e aussi long que les deux premiers réunis, avec des points gros et assez denses, mais ne se touchant pas; les suivants courts, ponctué comme le troisième. Taille ♀ : 5 mm. Afrique occidentale: Guinée portugaise: Bolama (Fea).

***Habrotelela* n. g.**

Tête transversale; base des mandibules réunie à la base des yeux par un sillon droit; yeux glabres, trois fois aussi longs que les joues; ocelles postérieurs trois fois plus près des yeux que l'un de l'autre. Antennes insérées en avant de la base des yeux, contre le clypeus, composées de 12 articles; scape cylindrique, égalant

presque les articles 2-4 réunis; 2^e article deux fois aussi long que gros, obconique; 3^e plus mince, double du 4^e, qui est de moitié plus long que gros; 5^e et 6^e graduellement raccourcis; 7^e transversal; 5-7 graduellement élargis; 8-12 formant une grosse massue dont les quatre premiers articles sont transversaux et le dernier ovoïdal.

Pronotum à peine visible d'en haut. Mesonotum fortement convexe, arrondi en avant, traversé par trois sillons percurrents. Scutellum presque semi-circulaire. Propleures enfoncées; deux arêtes arquées s'étendent des hanches antérieures à l'écaillette, en limitant un espace ellipsoïdal et finement strié. Ailes velues et ciliées, sans nervure basale; nervure marginale grosse, brune, deux fois aussi longue que la nervure stigmatique, celle-ci assez longue, presque perpendiculaire, dépassant à peine le milieu de l'aile; sans traces de nervure post-marginale. Pattes conformées comme chez *Macroteleia*.

Abdomen long et mince, composé de 6 segments; premier segment relevé à sa base en forme de proéminence rentrant dans l'excavation du métathorax; le 2^e égal au 1^{er}, un peu plus long que large; le 3^e le plus long, presque deux fois aussi long que large, les suivants graduellement amincis et raccourcis, mais tous encore de moitié plus longs que larges. Mâle inconnu.

Habroteleia flavipes n. sp.

D'un noir mat; scape, mandibules, palpes, hanches et pattes jaunes; second article antennaire brun roux; écailles et une tache sur le dessus et le dessous du 3^e segment abdominal rousses. Tête grossièrement et assez densément ponctuée, sauf un espace lisse, mais non enfoncé, situé au-dessus des antennes, et strié transversalement à sa base. Mesonotum et scutellum moins grossièrement ponctués. Propleures rugueuses ou grossièrement ponctuées; enfoncement des mésopleures lisse, bordé par des lignes ponctuées; métapleures et hanches postérieures pubescentes. Ailes légèrement brunies, atteignant l'extrémité du 4^e segment abdominal. Deux premiers segments abdominaux grossièrement striés; bosse basale du premier brillante et lisse; base du second segment avec une proéminence semi-circulaire lisse et bordée en arrière par une rangée de fossettes; segments 3 et 4 finement striés; les deux derniers

densément et finement ponctués. Tarière longuement proéminente, d'un jaune clair. Taille ♀ : 3, ♂ mm., abdomen long de 2,5 mm. Sumatra : Pangherang-Pisang (E. Modigliani).

***Caloteleia bidentata* n. sp.**

Noir; mandibules, articles antennaires 1, 4 et 5, écailles et pattes sauf les tarsi postérieurs, d'un jaune pâle plus ou moins brunâtre; 9^e article antennaire et plus ou moins les segments abdominaux 2 et 3 bruns. Tête transversale, brillante; joues striées en éventail avec une arête réunissant la base des yeux à la base des mandibules; dépression de la face profonde, atteignant presque le bord des yeux, marginée latéralement, striée transversalement, sauf la base qui est lisse, s'évanouissant graduellement en avant de l'ocelle antérieur, tandis que les deux arêtes latérales s'étendent jusqu'aux ocelles postérieurs; vertex irrégulièrement ridé; tempes ponctuées-ridées dans leur moitié apicale, lisses dans leur moitié basale. Yeux glabres, trois fois aussi longs que les joues; ocelles postérieurs touchant presque les yeux. Antennes de 12 articles, insérées vis à vis de la base des yeux; scape grêle, subcylindrique, un peu plus long que les deux articles suivants réunis; 2^e article obconique, deux fois aussi long que gros; 3^e double du 2^e, cylindrique; 4^e trois fois aussi long que gros; 5^e de la longueur du 2^e; 6^e à peine plus long que gros; les six suivants formant une massue; articles 4 à 6 graduellement épaissis; 7 à 11 transversaux; 12^e aussi long que gros.

Pronotum à peine visible d'en haut, largement découpé en arc; mesonotum deux fois aussi large que long, densément et grossièrement ponctué, irrégulièrement ridé près du bord postérieur; sillons parapsidaux percurrents; lobe médian deux fois aussi large que les latéraux. Scutellum en bande transversale, au moins trois fois aussi large que long, droit et non arrondi en arrière, finement ponctué, avec une ligne de gros points le long du bord antérieur et du bord postérieur. Postscutellum armé à chaque extrémité, d'une courte épine. Métathorax profondément découpé en arc, angles postérieurs obtus. Propleures enfoncées, irrégulièrement ridées; partie ellipsoïdale finement chagrinée; mésopleures avec de grosses rides d'avant en arrière. Ailes atteignant presque l'extrémité de l'abdomen, velues, ciliées, faiblement enfumées; nervure

basale représentée par un trait brun; nervure marginale d'un tiers plus courte que la nervure stigmatique qui est oblique, arquée, assez longue, et terminée par un nœud, nervure postmarginale 3-4 fois aussi longue que la nervure stigmatique; radius visible par transparence, plus long que la nervure postmarginale. Abdomen deux fois aussi long que la tête et le thorax réunis, subfusiforme; premier segment strié longitudinalement, avec une grosse proéminence ou bosse lisse et brillante; 2^e segment rugueux-coriacé, sauf à la base qui est grossièrement striée; 3^e et 4^e finement chagrinés; 5^e et 6^e finement ponctués; bord postérieur de tous les segments lisse et brillant; les trois premiers segments subégaux; dessous de l'abdomen finement ponctué. Taille ♀: 4 mm. Océanie: Nouvelle-Guinée britannique, Moroka, 1300 m. d'altitude; août (Loria).

***Caloteleia subdentata* n. sp.**

Noir; thorax brun, sauf le dessus; antennes d'un brun sombre, scape d'un brun roux; pattes d'un jaune brun, sauf les tarses postérieurs; 3^e segment abdominal sauf les côtés, partie apicale du 2^e et partie basale du 4^e roux sur le dessus et le dessous. Scape égalant presque la longueur des trois articles suivants réunis; 2^e article obconique; 3^e double du 2^e, au moins trois fois aussi long que gros; les suivants graduellement raccourcis mais non amincis; le 11^e encore plus de moitié plus long que gros; 12^e de moitié plus long que le 11^e, articles 3-11 cylindriques. Scutellum à bord postérieur un peu arrondi, non droit; post-scutellum à deux dents obtuses et à peine visibles, reliées entre elles par une carène ou lamelle transversale. Abdomen fusiforme; 1^{er} segment sans bosse basale, distinctement plus étroit et plus court que le 2^e, strié densément; les cinq autres ponctués sauf la base du 2^e qui est striée. Taille ♂: 3,5 mm. Pour tout le reste, semblable à l'espèce précédente. Même patrie.

***Macroteleia pubescens* n. sp.**

Noir et pubescent; mandibules, scape et pattes d'un jaune rougeâtre; antennes d'un brun sombre. Tête transversale, mate, chagrinée et ponctuée; yeux glabres; joues avec un sillon; impression de la face très légère et non marginée; ocelles postérieurs

touchant presque les yeux. Antennes de 12 articles, situées plus bas que les yeux; scape subcylindrique, aussi long que les trois articles suivants réunis; 2^e article obconique, de la longueur du 3^e; celui-ci de moitié plus long que gros; 4^e, et 6 à 11 pas plus longs que gros; 5^e égal au 3^e; tous les articles du flagellum cylindriques, sauf le dernier qui est ovoïdal.

Thorax assez plan, chagriné, ponctué et mat. Prothorax non distinct d'en haut; mesonotum allongé, arrondi en avant; sillons parapsidaux percurrents, et à peine divergents en avant; lobe médian deux fois aussi large que les latéraux. Scutellum semicirculaire, avec une ligne ponctuée en arrière; ellipse entre les propleures et les mésopleures striée; métapleures lisses, brillantes, avec une ligne ponctuée au bord postérieur; mesosternum mat et finement ponctué. Ailes hyalines, velues, ciliées, atteignant l'extrémité du 4^e segment; nervure marginale deux fois aussi longue que la nervure stigmatique; celle-ci assez longue, oblique, à extrémité nodiforme. Abdomen fusiforme, au moins de moitié plus long que la tête et le thorax réunis, plus étroit que le thorax, à six segments plus longs que larges, le 3^e un peu plus long que les autres, tous coriacés ou grossièrement chagrinés; le 1^{er} avec une arête médiane longitudinale n'atteignant pas le bord postérieur; le 2^e muni à l'extrême base, de très courtes arêtes longitudinales déterminant entre elles de petites fossettes. Taille ♂: 2,5 mm. Amérique centrale: Managua, Nicaragua (Solari).

Macrotelecia nigriceps n. sp.

D'un roux clair; tête, antennes sauf le scape, et corne basale de l'abdomen noires; deux derniers segments abdominaux d'un brun noir. Tête mate, très finement ponctuée; tempes et joues lisses et brillantes, ces dernières traversées par un sillon, égalant presque la moitié des yeux, qui sont glabres; face peu déprimée; ocelles postérieurs très rapprochés des yeux. Antennes de 12 articles, insérées bien plus bas que les yeux; scape grêle, aussi long que les trois articles suivants réunis; articles 2 et 3 presque deux fois aussi longs que gros; 4 à 6 subglobuleux, également minces; les 6 derniers subitement grossis en massue, deux fois aussi gros que longs, sauf le dernier. Pronotum non distinct d'en haut; mesonotum plus étroit que la tête, arrondi en avant, à peine

chagriné, mat, plus long que large; sillons parapsidaux percurrents, très peu divergents en avant; lobe médian deux fois aussi large que les latéraux; scutellum arrondi en arrière, plus de deux fois aussi large que long; postscutellum et métathorax inermes.

Ailes subhyalines, atteignant la base du 4^e segment abdominal; nervure marginale de moitié plus longue que la nervure stigmatique; celle-ci relativement longue, oblique, terminée par un petit nœud; nervure post-marginale à peine plus longue que la stigmatique; sans nervure basale.

Abdomen deux fois aussi long que la tête et le thorax réunis; premier segment beaucoup plus étroit que le 2^e, de deux tiers plus long que large, strié, avec une proéminence ou corne basale lisse; le 2^e dépassant faiblement la longueur du 1^{er}, un peu plus long que large, strié, graduellement élargi; 3^e presque carré, guère plus court que le 2^e, finement strié; 4 et 5 graduellement amincis; 6^e en pointe conique, deux fois aussi long que large; 4 à 6 lisses et brillants. Taille ♀: 2,2 mm. Paraguay: Puerto 14 de Mayo (Boggiani). Diffère de tous ses congénères par la corne de l'abdomen.

Hoploteleia erythrothorax n. sp.

Noir; mandibules, antennes sauf les cinq derniers articles, hanches, pattes, écailles et thorax sauf le milieu du mesosternum rouges. Tête presque deux fois aussi large que longue, marginée et presque droite en arrière; face avec un enfoncement profond, marginé, trois fois aussi large que sa distance du bord interne des yeux, rétréci supérieurement où il atteint le tiers supérieur des yeux, brillant et finement strié en travers; vertex grossièrement ponctué, avec quelques courtes stries longitudinales au bord postérieur; espace entre les ocelles chagriné; front et côtés de la face rugueux-ponctués; tempes et joues chagrinées; yeux grands, glabres, deux fois aussi longs que les joues, distants du bord occipital du double du diamètre d'un ocelle. Antennes de 12 articles; scape subcylindrique, égalant les 5 ou 6 articles suivants réunis, 2^e un peu plus long que gros; 3^e deux fois aussi long que gros; 4^e de moitié plus long que gros; 5 à 7 graduellement épaissis; 6 à 11 transversaux; massue de 5 articles. Pronotum à peine visible d'en haut, profondément découpé en angle; mesonotum plus large que long, chagriné, avec quelques points gros mais superficiels; sillons

parapsidaux percurrents; sillon médian remplacé par deux sillons occupant la moitié antérieure du mesonotum; la partie qu'ils limitent, est fortement convexe. Scutellum semicirculaire, chagriné. Dents du postscutellum remplacées par un tubercule peu apparent et bilobé. Ailes velues et ciliées; nervure sous-costale éloignée du bord, nervure marginale située au-delà du milieu de l'aile, de moitié plus longue que la nervure stigmatique; celle-ci oblique et assez longue. Métatarse postérieur égalant au moins les 4 articles suivants réunis. Abdomen mat, aussi long que la tête et le thorax; les trois premiers segments graduellement allongés, les trois derniers graduellement raccourcis et un peu rétrécis; 1 et 2 grossièrement striés en long; 3^e finement strié et ponctué; 4-6 chagrinés, avec une ponctuation bien marquée et assez dense. Taille ♀ : 4,5 mm. Amérique centrale: Nicaragua: Sierra de Managua (Solari) et San Marcos (Baker).

***Sparasion coeruleum* n. sp.**

Tête et thorax d'un vert métallique; abdomen d'un bleu métallique; antennes, hanches et les pattes postérieures noires, pattes antérieures et intermédiaires d'un brun noir; mandibules brunes et bilobées. Tête grossièrement ponctué-réticulée sur le dessus, avec quelques rides sur les tempes et les joues; lamelle frontale peu proéminente, entière, ne formant qu'une arête transversale qui sépare la partie supérieure ou convexe, de la partie inférieure ou déclive. Scape fortement rétréci à sa base, un peu plus long que les articles 2 et 3 réunis; 2^e article plus étroit que le flagellum, obconique, à peine plus long que gros; 3^e obconique, plus de deux fois aussi long que le 2^e; les suivants graduellement amincis, d'un tiers plus longs que gros, sauf le 12^e qui est allongé; pubescence à peine visible, extrémité du scape avec quelques longs poils. Pronotum et scutellum avec une ponctuation grosse et dense; mesonotum avec de gros points moins denses; intervalles lisses et brillants; sillons parapsidaux nuls. Pattes postérieures avec une longue pilosité dressée. Ailes brunes, nervure postmarginale grosse, plus de deux fois aussi longue que la nervure stigmatique; celle-ci avec une nervure récurrente aussi longue qu'elle; radius 3 à 4 fois aussi long que la nervure stigmatique; deux autres nervures longitudi-

nales atteignent presque le bord postérieur. Abdomen à sept segments d'égale longueur, et fortement pubescents; les cinq premiers fortement striés en long, avec une rangée de fossettes à leur base; les deux derniers ponctués. Taille ♂ : 5,5 mm.

Chez la femelle, le mesonotum est irrégulièrement ridé entre les points enfoncés; flagellum aminci aux deux bouts; 2^e article antennaire à peine plus long que gros; 3^e graduellement élargi, trois fois aussi long que le 4^e; 4-11 au moins aussi gros que longs, 12^e un peu plus long que gros. Abdomen à peine pubescent, composé de six segments, dont les deux derniers sont ponctués, les cinq premiers striés. Pour tout le reste, semblable au mâle. Taille ♀ : 5 mm. Sumatra: Pangherang-Pisang (E. Modigliani).

***Scelio flavicoxis* n. sp.**

Noir; antennes, mandibules et écailles d'un brun roux; scape, hanches et pattes d'un jaune clair. Tête et thorax grossièrement ponctués-réticulés, sauf un très petit espace lisse et brillant au-dessus des antennes; face sans rides arquées; joues avec un sillon et quelques stries rayonnantes; bord occipital découpé en arc et marginé. Antennes de 10 articles, insérées sur les côtés d'un tubercule très proéminent et comprimé en lamelle; scape un peu plus long que les articles 2 et 3 réunis; articles 2 à 5 obconiques, le 2^e petit, le 3^e le plus long, presque deux fois aussi long que gros; 4^e à peine plus long que gros; 5^e le plus gros; 6 à 9 au moins aussi gros que longs, subcylindriques; 10^e ovoidal. Prothorax tronqué en avant, aminci en ligne au milieu, épaules non arrondies mais à angle droit. Sillons parapsidaux nuls. Scutellum semi-circulaire. Postscutellum perpendiculaire. Métathorax situé bien plus bas que le scutellum, deux fois aussi large que long, sculpté au milieu comme le reste du thorax, mat, chagriné et pubescent aux angles, un peu découpé au milieu du bord postérieur. Pleures moins grossièrement ponctuées que le dessus du thorax; pas d'espace ellipsoïdal, mais une seule arête reliant l'écaille à la hanche antérieure. Ailes légèrement brunies, atteignant la base du 6^e segment; nervure sous-costale atteignant le bord vers le milieu en y formant une callosité; nervure stigmatique assez longue, grosse, perpendiculaire; sans autre nervure. Abdomen fusiforme, composé de 7 segments transversaux, sauf le

6^e qui est allongé; 3^e le plus long, presque égal aux deux premiers réunis; tous très finement chagrinés, avec des stries longitudinales, espacées et fines, sauf au 1^{er} segment où elles sont grosses; bord postérieur de tous les segments, et partie médiane et longitudinale des deux derniers lisses. Taille ♂: 3,8 mm. Sumatra: Pangherang-Pisang et Balighe (E. Modigliani); octobre-mars.

Scelio fuscicoxis n. sp.

Noir; deux premiers articles antennaires et pattes d'un jaune rougeâtre; hanches d'un brun noir. Scape aussi long que les quatre articles suivants réunis; 2^e et 3^e obconiques; le 3^e un peu plus long que le 2^e, deux fois aussi long que gros; les suivants graduellement épaissis, transversaux; articles de la massue à peine séparés par des lignes transversales et peu marquées. Nervure sous-costale n'atteignant pas ou à peine le bord alaire; nervure stigmatique en forme de trait oblique et peu marqué. Abdomen composé de 6 segments grossièrement et densément striés, sauf un étroit bord postérieur; en outre, les segments 2 à 4 ont un espace médian, triangulaire, lisse et brillant dont la pointe atteint le milieu au 2^e segment et ne dépasse pas le tiers apical au 3^e et au 4^e; 5^e segment avec une bande percurrente, médiane, longitudinale, lisse et brillante. Pour tout le reste, semblable à l'espèce précédente. Amérique centrale: Managua, Nicaragua (Solari).

Telenomus Solarii n. sp.

Noir; antennes, sauf le scape, hanches et pattes d'un jaune citrin. Tête brillante, entièrement lisse, un peu moins de deux fois aussi large que longue, plus large que le thorax. Antennes de 11 articles; scape égalant les cinq suivants réunis; 2^e obconique, presque deux fois aussi long que gros; 3^e un peu plus long que le 2^e; 4^e de moitié plus long que gros; 5^e et 6^e aussi gros que longs; 2 à 6 également minces; les 5 suivants subitement épaissis, un peu transversaux, sauf le dernier qui est ovoïdal. Thorax mat, coriacé; scutellum lisse et brillant, bordé en arrière par une ligne de points enfoncés. Abdomen un peu plus long que le thorax, en ellipse courte; 1^{er} segment annuliforme et strié; 2^e un peu plus long que large, lisse, strié à l'extrême base; les suivants très courts. Taille ♀: 1,5 mm. Amérique centrale: Managua, Nicaragua (Solari).

IV. BELYTINAE.

***Cinetus radiatus* n. sp.**

Noir et lisse, pattes brunes, parties rétrécies plus claires; abdomen et côtés du thorax brun sombre. Tête transversale vue d'en haut, triangulaire vue de côté; yeux densément velus, d'un quart plus longs que les joues. Antennes de 14 articles; scape un peu épaissi au milieu, égal au 3^e article; 2^e pas plus long que gros; 3^e plus de quatre fois aussi long que gros; les suivants graduellement amincis et raccourcis; le 13^e encore trois fois et demie aussi long que gros; flagellum avec des poils 2-3 fois aussi longs que son épaisseur. Pronotum à peine visible d'en haut. Sillons parapsidaux percurrents et profonds. Fossette du scutellum grande et transversale. Metanotum lisse et brillant, à peine découpé en arc, avec trois arêtes percurrentes. Ailes faiblement teintées, velues et ciliées; nervure basale, partie apicale de la sous-costale et nervure marginale d'égale longueur; postmarginale d'un tiers plus courte que la marginale; nervure stigmatique courte, oblique, égalant le tiers de la marginale; radius atteignant le bord, deux fois aussi long que la nervure marginale; nervure récurrente un peu plus courte que la marginale; deux autres nervures longitudinales atteignent presque le bord postérieur. Tibias postérieurs graduellement épaissis depuis leur base. Abdomen ellipsoïdal, déprimé, un peu plus court que le thorax; pétiole glabre, brillant, cannelé, presque trois fois aussi long que gros; grand segment occupant les trois quarts basaux, muni à sa base de trois sillons, dont le médian est long; les cinq segments suivants subégaux. Taille ♂: 3,6 mm. Océanie: Nouvelle-Guinée britannique, Moroka, 1300 m. d'altitude; août (Loria).

V. DIAPRIINAE.

***Heteropria* n. g.**

Tête subglobuleuse et lisse; yeux longuement velus, d'un tiers plus longs que les joues; bouche non proéminente. Antennes de 12 articles, à poils assez longs sauf à la massue; scape graduel-

lement aminci dans la moitié basale, égalant les trois articles suivants réunis; 2^e article plus gros que le 3^e et à peine plus court; 3^e au moins deux fois aussi long que gros; les suivants graduellement raccourcis, le 7^e encore distinctement plus long que gros; 3-7 minces, légèrement grossis apicalement; 8-12 renflés, formant la massue, à peine aussi longs que gros, sauf le dernier qui est ovoïdal. Sillons parapsidaux nuls. Scutellum convexe, avec une grande fossette basale. Métathorax sans épine ni lamelle triangulaire. Ailes velues et ciliées; nervure sous-costale atteignant à peine l'extrémité du tiers basal où elle forme un épaississement triangulaire, comme chez *Diapria*, un peu prolongé obliquement à l'extrémité; sans autre nervure. Fémurs postérieurs subitement renflés dans leur moitié apicale; tibias postérieurs faiblement et graduellement renflés à partir de la base, comme chez les *Bethylinae*; leurs tarses comprimés latéralement, à peine aussi longs que les tibias; crochets tarsaux grêles et simples. Abdomen un peu plus court que le thorax, ovoïdal, aussi fortement convexe sur le dessus que sur le dessous; pétiole pubescent, un peu plus long que gros; 2^e segment occupant les trois quarts basaux, subliguliforme, l'arceau dorsal ne dépassant pas latéralement la moitié de la hauteur de l'abdomen, ce qui est aussi le cas pour les 4 suivants. Mâle inconnu.

Heteropria compressipes n. sp.

Noir brillant et lisse, parsemé de poils gris et assez longs, surtout sur l'abdomen; mandibules, antennes, écaillettes, hanches et pattes d'un jaune rougeâtre; petiole roux, abdomen d'un roux noir, base et extrémité plus claires. Pronotum et tempes sans feutrage. Ailes dépassant de moitié l'extrémité de l'abdomen, blanchâtres; les inférieures sans nervure. Taille ♀: 2 mm. Amérique du Sud: La Sierra, Uruguay, en décembre (Silvestri).

Odontopria n. g.

Tête un peu plus large que longue, rétrécie et marginée au bord occipital; une arête s'étend de l'ocelle antérieur au bord occipital; une autre arête part de l'extrémité d'une dépression semicirculaire située avant l'ocelle antérieur et s'arrête entre les

antennes; de chaque côté, près des yeux et parallèle à leur bord, se voit encore une arête longitudinale; surface plus ou moins ponctuée. Yeux velus. Bouche non proéminente. Palpes maxillaires de 4 articles, dont le 2^e et le 4^e sont longs et grêles, le 3^e en lobe transversal et triangulaire; palpes labiaux très courts, un seul article visible, court et arrondi. Antennes insérées sur une proéminence vis-à-vis de la base des yeux, composées de 13 articles dans les deux sexes; funicule du mâle à articles allongés, celui de la femelle avec une massue de cinq articles. Tempes et pronotum dépourvus de feutrage. Prothorax à peine visible d'en haut, profondément découpé en arc en arrière, tandis qu'en avant il est subitement rétréci en un col aussi long que large et strié longitudinalement. Mesonotum presque semicirculaire, aussi long que large, très convexe, traversé par quatre sillons profonds et percurrents, les deux médians ou parapsidaux divergents en avant. Scutellum largement tronqué à l'extrémité, muni à sa base de deux fossettes ellipsoïdales, entre elles et les écailles on voit une petite fossette circulaire, et en dessous de cette dernière, une fossette allongée en sillon, formant le bord latéral du scutellum et atteignant le bord postérieur qui est brièvement strié en long. Post-scutellum mat. Métathorax graduellement déclive et graduellement aminci, traversé par trois arêtes longitudinales, dont la médiane porte au milieu une épine comprimée et triangulaire. Ailes velues et ciliées; nervure sous-costale atteignant, un peu avant le milieu, le bord alaire et y formant un stigma carré, brun, et prolongé obliquement en une grosse nervure stigmatique un peu plus longue que lui; nervure basale indiquée par un petit trait brun. Ailes inférieures sans nervures, avec trois crochets frénaux. Tibias postérieurs subitement épaissis en massue un peu avant le dernier tiers. Pétiole abdominal long; grand segment inséré comme chez *Spilomicrus*.

***Odontopria temporalis* n. sp.**

Noir brillant; hanches et pattes brunes, fémurs plus sombres, tarses testacés. Vertex en arrière des ocelles avec des points enfoncés, gros, profonds, se touchant presque; tempes brillantes et lisses, avec de gros points épars. Deux premiers articles antennaires glabres et d'un noir brillant, funicule brun noir, mat et

pubescent; scape légèrement épaissi vers le haut, distinctement plus long que les articles 2 et 3 réunis; 2^e de moitié plus long que gros; 3^e double du 2^e, presque trois fois aussi long que gros; 4^e égal au 3^e et non autrement conformé que lui; les suivants pas plus courts, à peine plus minces, subégaux, le dernier un peu plus long. Mesonotum avec quelques points épars, surtout le long des sillons parapsidaux. Fossettes basales du scutellum séparées par un espace égalant la moitié de leur largeur. Ailes un peu obscurcies. Tarses postérieurs non comprimés. Pétiole mat, grossièrement cannelé, 3-4 fois aussi long que gros; abdomen brillant et lisse, déprimé, en ellipse allongé, plus étroit que le thorax et à peine deux fois aussi long que le pétiole; grand segment atteignant presque l'extrémité, les 4 segments suivants très courts. Taille ♂: 3.5 mm. Sumatra: Si Rambé, en janvier (Modigliani).

***Odontopria cornuta* n. sp.**

Ne diffère du précédent que par les caractères suivants: Noir; hanches et pattes d'un brun sombre; palpes et tarses d'un roux clair; tibias antérieurs et tous les genoux d'un brun clair. Tête sauf les alentours des ocelles grossièrement ponctuée, ces points se touchant, très gros et très profonds sur le vertex et le haut des tempes, moins gros sur le bas des tempes, les joues et la face; tempes sans parties lisses; l'arête située avant l'ocelle antérieur est armée en son milieu d'une épine ou corne courte et pointue. Parfois quelques stries longitudinales sur la partie lisse entourant les ocelles. Antennes épaisses et brièvement velues; scape un peu arqué, graduellement et faiblement épaissi vers le haut, aussi long que les articles 2 à 4 réunis; 2^e un peu plus court que le 3^e et pas plus gros; 3^e obconique, presque deux fois aussi long que gros; 4-6 égaux aussi longs que le 2^e; 7 et 8 à peine plus longs que gros, et à peine plus gros que les précédents, les 5 articles de la massue grossis, transversaux sauf le dernier qui est ovoïdal et aussi long que gros. Fossettes du scutellum séparées seulement par une arête. Tibias postérieurs ciliés en dedans, leurs tarses fortement comprimés latéralement. Pétiole trois fois aussi long que gros; abdomen déprimé, arrondi en arrière, aussi long que le thorax; grand segment occupant les quatre

cinquièmes basaux; les cinq suivants d'égale longueur, un peu amincis graduellement et faiblement velus. Taille ♀: 3,8-4 mm. Océanie: Iles Mentawai, Si Oban, en mai (Modigliani).

Hexapria n. g.

Tête subglobuleuse et lisse; yeux marginés et longuement velus; vertex avec deux paires de petites verrues en arrière des ocelles. Antennes de 13 articles, insérées sur une proéminence vers le milieu des yeux; massue de cinq articles. Pronotum non visible d'en haut. Sillons parapsidaux percurrents, à peu près parallèles; lobe médian du mesonotum plan, lobes latéraux profondément excavés jusque contre les écailles. Scutellum en trapèze, muni à sa base de deux fossettes ovalaires, dépassant le milieu et séparées par une arête; vis-à-vis de leur extrémité on voit une fossette ellipsoïdale située sur le bord latéral et atteignant le bord postérieur, qui porte deux petites fossettes circulaires en son milieu. Metanotum avec une épine un peu courbée. Ailes velues, longuement ciliées; nervure basale représentée par un vestige et éloignée de la nervure marginale; celle-ci grosse, 2 à 3 fois aussi longue que large, en forme de stigma, et située au milieu de l'aile; nervure stigmatique à peine formée, aussi grosse que la marginale mais de moitié plus courte; nervure discoïdale indiquée par une ligne blanche. Tibias postérieurs subitement renflés en massue au tiers apical. Abdomen un peu déprimé, ovoïdal, aussi long que le thorax; pétiole strié, deux fois aussi long que gros; grand segment occupant les trois quarts basaux, sans sillon, rebordant à sa base, comme chez *Spilomicrus*; les quatre derniers petits et graduellement amincis. Mâle inconnu.

Hexapria fuscoclavata n. sp.

Noir brillant, lisse et glabre; antennes, écailles et abdomen d'un roux marron, cinq derniers articles antennaires bruns; hanches et pattes jaunes. Scape subcylindrique, égal aux quatre articles suivants réunis; 2° obconique, plus gros et un peu plus court que le 3°; celui-ci deux fois aussi long que gros; 3 à 6 cylindriques; 7 et 8 globuleux; 4 à 6 graduellement raccourcis;

les cinq derniers épaissis, presque deux fois aussi gros que longs, sauf le dernier qui est aussi long que gros. Tempes, pronotum, métathorax et pétiole avec un feutrage gris. Ailes brunâtres, hyalines à la base. Tibias postérieurs densément ciliés au côté interne. Taille ♀ : 2,1 mm. Amérique centrale : Managua, Nicaragua (Solari).

***Paramesius pleuralis* n. sp.**

Noir; antennes, écailles et, chez le mâle, les propleures d'un roux marron; propleures de la femelle plus sombres, presque noires; hanches et pattes jaunes; abdomen d'un brun noirâtre. Corps lisse et brillant. Antennes de 13 articles dans les deux sexes; celles du mâle de moitié plus longues que le corps, à poils dressés, aussi longs que l'épaisseur des articles; scape fortement arqué, un peu épaissi apicalement, aussi long que le 4^e article; 2^e et 3^e articles d'égale longueur, le 2^e plus gros que le 3^e qui est de deux tiers plus long que gros; 4^e au moins quatre fois aussi long que le 3^e, échancré à sa base; les suivants graduellement amincis; le 12^e encore six fois aussi long que gros. Chez la femelle, les trois premiers articles comme chez le mâle; 4^e et 5^e cylindriques, à peine de moitié plus longs que gros; 6 et 7 ovoïdaux et un peu plus gros; 8 à 12 subglobuleux, pas plus longs que gros; 13^e égal aux 11^e et 12^e réunis. Sillons parapsidaux percurrents. Fossettes du scutellum ovalaires et séparées par une arête; côtés déclives creusés en fossette allongée. Milieu du metanotum ressortant faiblement sous forme de carène triangulaire, courte et peu distincte. Ailes faiblement brunies; nervure marginale située un peu au-delà du milieu de l'aile, épaisse, brune, 3-4 fois aussi longue que la nervure stigmatique; celle-ci oblique, aussi épaisse que la marginale; sans autres nervures. Tibias postérieurs subitement renflés au tiers postérieur. Abdomen du mâle en ellipse allongée, deux fois aussi long que le pétiole; celui-ci cannelé, 3 à 4 fois aussi long que gros; grand segment couvrant les quatre cinquièmes basaux. Abdomen de la femelle terminé en pointe conique, triple du pétiole qui est deux fois et demie aussi long que gros. Taille ♂ : 3,5 mm.; ♀ : 2,5 mm. Sumatra : Si Rambé, en janvier (Modigliani).

***Psilopria* n. g.**

Tête subglobuleuse; yeux glabres; vertex avec deux carènes longitudinales, dont l'externe aboutit, en se courbant, à l'ocelle postérieur; occiput subitement rétréci et marginé; ocelles éloignés du bord occipital, se touchant presque. Antennes grosses, insérées sur une proéminence vis-à-vis du milieu des yeux, composées de 13 articles; celles de la femelle avec une massue de 5 articles. Base des tempes et pronotum avec une pubescence noirâtre, dense en feutrage. Pronotum à peine visible d'en haut. Mesonotum aussi large que long, arrondi en avant; sillons parapsidaux percurrents, très divergents en avant; partie antérieure du lobe médian relevée longitudinalement au milieu. Scutellum tronqué au bout, avec deux fossettes basales ovalaires et séparées par une arête, et vis-à-vis de l'extrémité de ces dernières, une longue fossette latérale atteignant le bord postérieur, celui-ci sans sculpture. Metanotum à carène médiane légèrement proéminente en triangle. Ailes velues et ciliées; nervure basale arquée, égalant la portion apicale de la sous-costale; nervure marginale située vers le milieu de l'aile, en forme de stigma carré et se prolongeant obliquement en une nervure stigmatique plus courte ou plus longue qu'elle et en forme de coin; sans autres nervures distinctes. Grand segment abdominal non inséré comme chez *Spilomicrus*, sans sillons à sa base, entièrement lisse.

***Psilopria rufitarsis* n. sp.**

Noir, lisse et brillant; hanches et pattes d'un brun sombre, tarses d'un roux clair; écailles brunes. Scape de la femelle égalant les 4 articles suivants réunis; 2^e article un peu plus court que le 3^e, qui est presque deux fois aussi long que gros; 4-6 à peine plus longs que gros; 7 et 8 aussi gros que longs; 9-13 grossis, transversaux, sauf le dernier qui est au moins deux fois aussi long que gros. Scape du mâle égalant les 2 articles suivants réunis, arqué, non aminci basalement; 2^e article un peu plus long que gros; 3^e cylindrique, presque triple du 2^e, un peu découpé à sa base; 4^e presque double du 2^e, un peu plus de deux fois aussi long que gros; 5^e d'un tiers plus long que

gros; 6^e à peine plus long que gros; les suivants aussi gros que longs, sauf le 13^e qui est allongé. Métathorax et, chez la femelle, pétiole abdominal pubescents; les deux arêtes du vertex prolongées sur les tempes chez la femelle. Ailes brunes; nervure marginale de la femelle plus longue que le prolongement oblique (nervure stigmatique), celle du mâle plus courte que le prolongement qui porte un vestige de nervure récurrente. Tarses postérieurs non comprimés. Abdomen de la femelle déprimé, ellipsoïdal, subarrondi au bout; pétiole un peu plus long que gros, cannelé; grand segment occupant les quatre cinquièmes basaux; les 5 suivants d'égale longueur, graduellement rétrécis; abdomen du mâle ovulaire; pétiole deux fois et demie aussi long que gros. Taille ♂ : 3,5 mm.; ♀ : 3,7 mm.: Nouvelle-Guinée britannique, Moroka, 1300 m. d'altitude, en août (Loria).

Clinopria n. g.

Lisse. Tête globuleuse; yeux longuement velus, trois fois aussi longs que les joues. Tempes et prothorax avec un feutrage blanc et épais. Antennes de 12 articles, insérées vis-à-vis du milieu des yeux, avec une massue de trois articles. Prothorax et mesonotum comme chez *Diapria*; scutellum avec une grande fossette à sa base, relevé au milieu en carène obtuse. Metanotum avec une forte carène ressortant en épine triangulaire. Ailes longuement ciliées et velues; nervure sous-costale formant au tiers basal de l'aile un épaississement non triangulaire comme chez *Diapria*, mais prolongé obliquement en coin à son extrémité; sans autre nervure. Tibias postérieurs subitement renflés au tiers apical. Abdomen assez déprimé; pétiole de moitié plus long que gros; 2^e segment occupant les trois quarts basaux; les 4 suivants formant une pointe conique. Mâle inconnu.

Clinopria fusca n. sp.

D'un brun noir ou presque noir; devant de la face, antennes sauf les 3-4 derniers articles, propleures et écailles roux; hanches et pattes jaunes, dernier article tarsal noirâtre. Scape épaissi dans sa moitié apicale, égalant les 4 articles suivants réunis; 2^e article obconique, plus gros que le 3^e mais pas plus long; 3-7

également minces, subcylindriques; 3 et 4 deux fois aussi longs que gros; 5-7 à peine plus courts; 8 et 9 graduellement épaissis, un peu plus longs que gros; 10-12 subitement renflés, 10^e à peine plus long que gros, 11^e presque transversal, 12^e en ovoïde court; tous les articles, y compris le scape, avec une pilosité un peu plus longue que leur épaisseur. Ailes faiblement jaunâtres. Tibias postérieurs densément ciliés au côté interne. Taille ♀: 2 mm. Sumatra: Si Rambé, en janvier (E. Modigliani).

***Tropidopria rufa* n. sp.**

Entièrement roux et lisse; pattes plus claires; 5 derniers articles antennaires noirâtres. Tête globuleuse; yeux glabres. Antennes à poils dressés et assez longs, composées de 12 articles, dépourvues de massue; scape un peu arqué, aminci dans sa moitié basale, égalant les trois articles suivants réunis; 2^e article obconique, un peu plus gros que le 3^e; 3^e et 4^e également minces, légèrement obconiques, deux fois aussi longs que gros; les quatre suivants aussi longs que le 3^e mais graduellement épaissis; 9-12 également gros, les trois premiers subglobuleux, le dernier en ovoïde court. Pronotum et métapleures avec un feutrage peu dense. Scutellum distinctement relevé et caréné, avec deux fossettes basales. Metanotum avec une carène médiane et triangulaire. Tibias postérieurs densément ciliés au côté interne. Ailes longuement ciliées, stigma jaune et conformé comme chez *T. conica*; sans trace de nervure basale. Abdomen long, à peine déprimé, graduellement aminci en cone postérieurement; grand segment dépassant un peu le milieu. Taille ♀: 1,8 mm. Amérique centrale: Managua, Nicaragua (Solari).

***Diapria Modiglianiti* n. sp.**

Corps lisse et d'un noir brun; antennes, sauf les 5 derniers articles, hanches et pattes jaunes; thorax d'un brun marron sombre. Tête globuleuse, yeux glabres. Antennes de 12 articles; scape un peu renflé dans la moitié apicale, un peu plus long que les trois articles suivants réunis; 2^e article obconique, plus gros que le 3^e et à peine plus long; 3-6 minces, subcylindriques, le 3^e un peu plus de moitié plus long que gros, les suivants à peine plus courts; 7^e un peu plus long et plus gros que le 6^e; les 5 derniers

subitement renflés en massue, subpédicellés, aussi gros que longs sauf le dernier qui est ovoïdal, le 8^e un peu plus étroit que le 9^e; tous à pilosité courte. Feutrage des tempes et du pronotum peu dense. Scutellum peu convexe, avec une fossette basale. Métanotum avec une carène triangulaire proéminente; métapleures pubescentes. Ailes un peu teintées, conformées comme chez *Tropidopria conica*, sans trace de nervure basale. Tibias postérieurs subitement renflés au tiers apical, densément ciliés en dedans. Pétiole pubescent, deux fois aussi long que gros; abdomen assez déprimé; grand segment occupant les quatre cinquièmes, les suivants un peu amincis. Taille ♀: 1, 5 mm. Sumatra: Si Rambé en janvier (E. Modigliani).

***Tropidopsis Loriai* n. sp.**

Lisse et noir brillant; antennes brunes; hanches et pattes d'un jaune rougeâtre; abdomen d'un brun noir, plus clair à la base. Tête globuleuse; tempes et pronotum avec un feutrage gris, épais. Yeux glabres. Antennes de 14 articles, amincies apicalement, avec une pilosité assez dense, oblique et plus courte que l'épaisseur des articles; scape cylindrique, un peu plus long que les articles 2 et 3 réunis; 2^e obconique, distinctement plus court que le 3^e; 3-13 deux fois aussi longs que gros; 4^e un peu élargi, faiblement découpé à sa base et ressortant après le milieu. Fossettes du scutellum contigües.

Métathorax à carène proéminente en triangle. Ailes brunes, nervure basale marquée, perpendiculaire, aboutissant avant la base du stigma qui est d'un brun noir, conformé comme chez *Tropidopria conica* mais situé peu avant le milieu de l'aile. Tibias postérieurs non ciliés, subitement renflés au tiers apical; pattes à peu près glabres. Pétiole pubescent, un peu plus long que gros. Taille ♂: 1, 8 mm. Océanie: Nouvelle-Guinée britannique, Moroka, en août, 1300 m. d'altitude (Loria).

***Galesus levioleps* n. sp.**

Noir brillant et lisse; trochanters, partie rétrécie des fémurs, tibias et tarses roux sombre, 2^e article antennaire brun clair, scape et funicule brun noir. Tête subglobuleuse vue d'en haut, sans

punctuation; arêtes qui précèdent les ocelles peu fortes; yeux velus. Antennes de 14 articles; scape droit, terminé en pointe courte en dedans, un peu plus long que les articles 2 et 3 réunis, ceux-ci de moitié plus longs que gros et plus minces que les suivants, 4^e un peu élargi apicalement et aminci à sa base; comme les suivants, un peu plus de deux fois aussi long que gros; pilosité plus courte que l'épaisseur des articles. Thorax conformé comme chez les congénères. Ailes brunes, sans échancrures et non pliées. Pétiole abdominal deux fois aussi long que gros. Taille ♂: 2,5 mm. Sumatra: Si Rambé, en janvier (Modigliani).

Tableau des genres des Diapriines.

Ashmead divise les Diapriines en *Spilomicrinae*, comprenant les espèces à nervure sous-costale atteignant le milieu ou presque le milieu de l'aile, et en *Diapriinae*, comprenant les espèces à nervure sous-costale ne dépassant pas le tiers basal de l'aile. Comme il existe des genres chez lesquels la nervure sous-costale atteint le bord à égale distance du milieu de l'aile et du tiers basal, j'adopte ici une autre division.

FEMELLES.

1. Antennes de 14 articles.	2.
— Antennes de 13 articles	5.
— Antennes de 12 articles	19.
— Antennes de 11 articles; articles 4-9 transversaux, 10 ^e aussi long que gros, 11 ^e en massue conique; sillons parapsidaux nuls.	<i>Sclenopsia</i> Ashm.
2. Pronotum prolongé en une corne s'étendant au-dessus de la tête.	<i>Notocroides</i> Ashm.
— Pronotum non prolongé en corne	3.
3. Aptère; avec sillons parapsidaux.	<i>Polypeza</i> Först.
— Ailes bien développées	4.
4. Nervure sous-costale aboutissant au bord au milieu de l'aile; avec sillons parapsidaux; yeux velus	<i>Pantolyta</i> Först.
— Nervure sous-costale ne dépassant pas le premier tiers; sillons parapsidaux nuls.	<i>Myrmecopria</i> Ashm.
5. Scutellum muni à sa base de deux lignes arquées et transversales formant un frein; sans fossettes; nervure sous-costale n'atteignant pas le	

- bord alaire, occupant la première moitié de l'aile; yeux velus; sillons parapsidaux percurrents . . . *Bakeria* n. g.
- Scutellum sans frein; ordinairement avec une ou plusieurs fossettes; nervure sous-costale atteignant le bord de l'aile . . . 6.
6. Métathorax armé d'une épine en son milieu; yeux velus; sillons parapsidaux bien marqués . . 6.
- Métathorax inerme ou armé d'une lamelle triangulaire . . . 8.
7. Lobes latéraux du mesonotum non excavés *Hoplopria* Ashm.
- Lobes latéraux du mesonotum profondément excavés; scutellum avec six fossettes . . . *Hexapria* n. g.
8. Mesonotum traversé par sept côtes longitudinales; sillons parapsidaux percurrents; scutellum avec deux fossettes basales, une de chaque côté oblique en dedans et atteignant l'extrémité, et deux petites au bord postérieur; yeux velus . . . *Pleuropria* Kieff.
- Mesonotum sans côtes . . . 9.
9. Scutellum muni à sa base d'une rangée de quatre fossettes égales, et de chaque côté, d'une autre fossette atteignant le bord postérieur; sillons parapsidaux presque percurrents; sans nervure basale . . . *Coenopria* Kieff.
- Base du scutellum ayant moins de quatre fossettes égales . . . 10.
10. Scutellum trapézoïdal, avec trois fossettes à sa base et une vers le milieu de chaque côté; sillons parapsidaux percurrents; nervure sous-costale dépassant à peine le tiers basal de l'aile; yeux velus . . . *Pentapria* n. g.
- Scutellum ayant moins de trois fossettes à sa base ou sans fossettes . . . 11.
11. Nervure sous-costale atteignant le milieu de l'aile . . . 12.
- Nervure sous-costale ne dépassant pas le premier tiers de l'aile; massue antennaire formée par l'article terminal . . . 18.
12. Sillons parapsidaux bien marqués . . . 13.
- Sillons parapsidaux nuls ou indiqués en arrière par des vestiges; sans nervure basale . . . *Hemilexodes* Ashm.
13. Mesonotum traversé par quatre sillons; tête avec trois arêtes frontales; yeux velus . . . *Odontopria* n. g.
- Mesonotum ayant seulement les deux sillons parapsidaux . . . 14.
14. Sillons parapsidaux profonds mais n'existant qu'au tiers postérieur; scutellum avec quatre fossettes, dont deux à la base, et une de chaque côté

- atteignant le bord postérieur; nervure basale distincte *Bothriopria* Kieff.
- Sillons parapsidaux percurrents 15.
15. Second segment abdominal sans sillon à sa base; nervure basale distincte 16.
- Second segment avec sillon à sa base, ne débordant pas sur l'extrémité du pétiole. 17.
16. Vertex avec deux carènes; scutellum avec 2 fossettes basales et une de chaque côté; second segment abdominal ne débordant pas sur l'extrémité du pétiole; abdomen arrondi au bout *Psilopria* n. g.
- Vertex sans carène; abdomen en cône pointu, 2^e segment couvrant l'extrémité du pétiole. *Spilomicrus* Westw.
17. Abdomen en cône pointu; sans nervure basale *Paramesius* Westw.
- Abdomen tronqué ou arrondi; avec ou sans nervure basale; yeux glabres *Hemilexis* Först.
18. Scutellum avec une fossette à sa base *Basalys* Westw.
- Scutellum sans fossette, article terminal des antennes très grossi. *Monelata* Först.
19. Face anormale, prolongée par en bas en forme de bec 20.
- Face normale, mandibules non prolongées en bec 21.
20. Ailes sans nervures bien marquées; sillons parapsidaux percurrents; scutellum avec six fossettes, dont deux basales, une de chaque côté, et deux petites au bord postérieur *Galesus* Curt.
- Ailes avec une nervure sous-costale, médiane, basale, marginale et stigmatique bien marquées, extrémité de la 1^e à égale distance du tiers basal et du milieu de l'aile; sans sillons parapsidaux; scutellum avec une seule fossette *Prosynacra* n. g.
21. Ailes sans nervures distinctes; tête globuleuse *Aneuropria* n. g.
- Ailes ayant au moins une nervure sous-costale distincte, ou ailes nulles 22.
22. Nervure sous-costale n'atteignant pas le bord, terminée par un stigma ou épaississement; sillons parapsidaux bien marqués. 23.
- Nervure sous-costale atteignant le bord antérieur de l'aile 24.
23. Stigma avec une nervure stigmatique; base de l'abdomen avec trois sillons *Aneurhynchus* Westw.
- Stigma sans nervure stigmatique; abdomen sans sillon; yeux velus. *Labolips* Hal.
24. Nervure sous-costale atteignant le milieu ou presque le milieu de l'aile 25.

- Nervure sous-costale ne dépassant pas le tiers basal de l'aile, ou aptère 28.
25. Mesonotum avec deux sillons parapsidaux 26.
- Sans sillons parapsidaux; face carénée latéralement; massue antennaire de trois articles *Tropilopsis* Ashm.
26. Ailes sans nervure basale; massue antennaire de 4 articles *Glyptonota* Först.
- Ailes avec une nervure basale 27.
27. Antennes avec une massue de 5 articles *Idiotypa* Först.
- Antennes sans massue; ailes avec nervure basale et médiane *Neuropria* Kieff.
28. Aptère 29.
- Ailes bien développées 31.
29. Tête grande et déprimée, plus ou moins carrée; sans ocelles 30.
- Tête vue d'en haut, plus longue que large; comprimée, beaucoup plus courte que haute, vue de côté *Zacranium* Ashm.
- Tête globuleuse; massue antennaire de 3-4 articles *Loxotropa* Först.
30. Pattes courtes et grosses, scape dilaté et aplati *Platymischus* Westw.
- Pattes normales, scape non dilaté *Platymischoides* Ashm.
31. Scutellum terminé par une épine *Acanthopria* Ashm.
- Scutellum inerme 32.
32. Tibias postérieurs conformés comme chez les Bethyline, c'est-à-dire élargis graduellement et faiblement de la base au sommet; grand segment abdominal presque liguliforme; sans nervure basale *Heteropria* n. g.
- Tibias postérieurs subitement renflés en massue dans leur tiers apical; grand segment abdominal non liguliforme 33.
33. Ailes avec une nervure basale; massue antennaire de 3-4 articles *Loxotropa* Först.
- Sans nervure basale 34.
34. Tête grande, pentagonale vue d'en haut, massue de 5 articles *Tetramopria* Wasm.
- Tête transversale ou subglobuleuse 35.
35. Scutellum avec une ou deux fossettes à sa base 36.
- Scutellum sans fossettes 41.
36. Extrémité du scutellum comprimée, disque caréné 37.
- Disque du scutellum non caréné, extrémité non comprimée 38.
37. Stigma prolongé obliquement en coin à son

- extrémité; yeux longuement velus; massue de 3 articles *Clinopria* n. g.
- Stigma triangulaire, non prolongé latéralement; yeux glabres ou subglabres *Tropidopria* Ashm.
38. Dernier article antennaire extraordinairement grossi, oblong-ovalaire *Megaplastopria* Ashm.
- Dernier article des antennes non extraordinairement grossi 39.
39. Pétiole abdominal beaucoup plus long que gros; métathorax avec une carène proéminente et triangulaire *Diapria* Latr.
- Pétiole pas plus long que gros, laineux; métathorax ordinairement sans proéminence 40.
40. Massue de 3 articles *Ceratopria* Ashm.
- Massue de 4-5 articles *Trichopria* Ashm.
41. Ailes arrondies *Phaenopria* Ashm.
- Ailes subémarginées *Adeliopria* Ashm.

MÂLES.

1. Troisième article antennaire sinueux ou anguleux ou découpé à sa base 2.
- Quatrième article ou aucun article sinueux ou anguleux ou aminci à sa base 6.
2. Antennes de 13 articles *Psilopria* n. g.
- Antennes de 14 articles 3.
3. Yeux velus; sillons parapsidaux percurrents 4.
- Yeux glabres; ailes avec une nervure basale et une nervure médiane 5.
4. Ailes avec une nervure basale *Pantolyta* Först.
- Ailes sans nervure basale *Synacra* Först.
5. Mandibules prolongées en bec; sillons parapsidaux non distincts *Prosynacra* n. g.
- Mandibules non rostriformes; sillons parapsidaux percurrents *Neuropria* Kieff.
6. Antennes de 15 articles; sillons parapsidaux distincts; yeux velus (selon Ashmead) *Polypeza* Först.
- Antennes de 14 articles 7.
- Antennes de 13 articles 21.
7. Scutellum prolongé en épine; sans nervure basale *Acanthopria* Ashm.
- Scutellum inerme 8.
8. Face prolongée en arrière, mandibules rostriformes; ailes sans nervures distinctes; sillons parapsidaux percurrents; yeux glabres; scutellum avec

- 6 fossettes (2 au bord antérieur, 2 petites au bord postérieur, 1 longue à chaque bord latéral). *Galesus* Curt.
- Face non prolongée en bec 9.
9. Aptère; sillons parapsidaux nuls. 10.
- Ailes développées 11.
10. Scape démesurément développé, large et plat *Platymischus* Westw.
- Scape normal. *Loxotropa* Först.
11. Sillons parapsidaux distincts et percurrents 12.
- Sillons parapsidaux nuls ou très faiblement indiqués en arrière 13.
12. Nervure sous-costale n'atteignant pas le bord, terminée par un stigma avec une nervure stigmatique *Aneurhynchus* Westw.
- Nervure sous-costale atteignant le bord un peu après le tiers basal; nervure costale confondue avec la sous-costale; basale distincte; yeux glabres *Aulacopria* Kieff.
13. Nervure sous-costale atteignant le bord vers le milieu de l'aile; face carénée latéralement . . *Tropidopsis* Ashm.
- Nervure sous costale atteignant le bord sans dépasser le tiers basal; face non carénée latéralement 14.
14. Scutellum sans fossettes; article 4^e aussi long que le 3^e. *Phaenopria* Ashm.
- Scutellum avec une ou deux fossettes à sa base. 15.
15. Avec une nervure basale 16.
- Sans nervure basale 17.
16. Article 3^e des antennes pas plus court que le 2^e *Loxotropa* Först.
- Article 3^e des antennes beaucoup plus court que le 2^e. *Basalys* Westw.
17. Tête pentagonale vue d'en haut; article 3^e des antennes plus long que le 4^e; stigma non développé *Tetramopria* Wasm.
- Tête non pentagonale; stigma plus ou moins développé 18.
18. Scutellum comprimé latéralement à l'extrémité, disque caréné. *Tropidopria* Ashm.
- Scutellum arrondi ou tronqué à l'extrémité, disque non caréné 19.
19. Antennes filiformes ou moniliformes, sans verticilles. 20.
- Articles du flagellum pédiculés, ornés de verticilles de poils *Diapria* Latr.
20. Article 4^e plus long et plus gros que le 3^e; flagellum à longs poils. *Ceratopria* Ashm.
- Article 4^e plus court que le 3^e; articles brièvement velus *Trichopria* Ashm.
21. Métathorax avec une épine à sa base;

- sillons parapsidaux percurrents; articles du flagellum longs et cylindriques. *Hoplopria* Ashm.
- Métathorax inerme ou avec une carène proéminente et triangulaire. 22.
22. Nervure sous-costale ne dépassant pas le tiers basal de l'aile 23.
- Nervure sous-costale atteignant environ le milieu de l'aile; sillons parapsidaux percurrents 24.
23. Scutellum avec fossette; sillons parapsidaux distincts au moins en arrière *Basalys* Westw.
- Scutellum sans fossettes; sillons parapsidaux nuls; article 3^e n'atteignant pas la moitié du 4^e *Monelata* Först.
24. Front avec trois arêtes; mesonotum avec 4 sillons *Odontopria* n. g.
- Front sans arête; mesonotum avec 2 sillons 25.
25. Sans nervure basale; 3^e article n'atteignant pas la moitié du 4^e *Paramesius* Westw.
- Avec une nervure basale; 3^e article presque aussi long ou plus long que le 4^e. 26.
26. Mesonotum plus long que large; nervure costale séparée de la sous-costale. 27.
- Mesonotum pas plus long que large; nervure costale nulle. *Hemilexis* Först.
27. Abdomen sans sillon à sa base *Spilomicrus* Westw.
- Abdomen avec sillon à sa base *Idiotypa* Först.