

## LISTE ET DESCRIPTIONS DE FOURMIS DU MAROC

par le Dr F. SANTSCHI

avec six figures dans le texte

La faune myrmécologique marocaine est particulièrement riche par le fait qu'elle est basée à la fois sur un grand fond de formes paléarctiques auquel s'ajoute un important apport éthiopien. En outre, bon nombre de formes qui paraissent être d'origine paléarctique se sont fortement différenciées et se retrouvent très peu modifiées aux Canaries. Aux déjà nombreux travaux sur les fourmis du Maroc, j'apporte ici une liste d'espèces récoltées par MM. A. Théry, Ch. Alluaud, Otin et d'autres, en attendant que le Catalogue complet puisse être dressé. Il reste d'ailleurs beaucoup à glaner, des plaines et déserts aux sommets des montagnes. A tous ces collaborateurs et correspondants, j'adresse ici, mes plus vifs remerciements.

Sous-famille *Ponerines* Lepelletier*Ponera edouardi* Forel ♂.

Marais d'Esmir (Théry).

*Ponera coarctata* Latr. v. *atlantis* Sants.

Daya el Roumi. Ch. Alluaud, 1 ♂.

*Anochetus ghilianii* Spin. ♀.

Tanger ♂ (Herzen). ♀ (Lindberg, Vaucher), Pointe Malabata ♀. Cap Spartel ♀ (Buchet, 1901). Volubilis ♀, 11.27 (Alluaud). Ito ♀ (Nadig). Rabat ♀. Larache Fondak, kil. 86 ♀ (Théry). Mogador ♂ (Vaucher).

Les exemplaires du Maroc ont les dents des mandibules un peu moins épaisses que ceux d'Andalousie. La couleur du gastre varie du jaune brûnâtre au brun noirâtre.

Sous-famille *Dorylines* Leach*Dorylus (Typlopona) fulvus* West ♀ v. *juvenculus* Shuck ♀.

Rabat (Théry).

*Eniclus vaucheri* Em.

Ito 4-V-29 (Théry) ♀ type. La ♀ est de Es Sfenf V-1-96 (Vaucher). Emery 1916 Ann. Mus. Civ. Genova XLVI, p. 252 ♀, t. IV, fig. 1 et 2.

♀ (non décrite) long : 3 mm. Jaune; mandibules et bord antérieur de l'épistome plus ou moins rembrunis.

Lisse, luisante, partout une pilosité fine assez longue et pas trop clairsemée. Tête  $1/5$  et  $1/4$  plus large que longue, les côtés assez convexes, le bord postérieur droit et un peu plus étroit que l'antérieur. Anophtalme. Arêtes frontales contiguës ne circonscrivant pas le tiers postéro-externe de la fossette antennaire. Antennes comme chez la ♀. Articles 1 à 3 et dernier du funicule plus longs qu'épais, le 4 à peine plus long qu'épais. Thorax bien plus étroit que la tête. Le profil à peine concave devant l'épinotum où il est un peu rétréci latéralement. La face déclive épinothoracique assez abrupte. Pétiole environ un quart plus long que large derrière, plus étroit devant, presque aussi haut que long et arrondi dessus. Postpétiole environ un cinquième plus large que long et à peine plus large que le pétiole, plus haut que long et arrondi dessus. Gstre un peu plus large que la tête. Cuisses assez élargies et comprimées. Tibias très amincis dans le tiers basal. Facile à distinguer de *A. marocanus* lequel est plus petit, brunâtre, les articles des antennes beaucoup plus courts et la tête fortement échancrée derrière. Bien que capturées sans la ♀, je ne pense pas me tromper en identifiant ainsi ces ouvrières.

*Enictus marocanus* Santschi.

1926 Ann. Soc. Hist. Nat. Afr. Nord XVII, p. 232. Rabat (Théry) ♀.

#### Sous-famille *Myrmicines* Lepelletier

*Myrmica aloba* Forel (Santschi 1931).

= *M. scabrinodis* v. *aloba*, Forel, 1909.

Tiguenaut N'Ait Ourial ♀ (de Lépiney). Moulouya, Arbalou Serdane ♀ (Théry), Reraïa (Lindberg). La présence du mâle serait nécessaire pour déterminer plus sûrement ces insectes. Décrite d'Espagne.

*Aphaenogaster (Aphaenogaster) sardoa* Mayr.

Tanger (Vaucher) (Herzen). Djebel Habib et Moyen Atlas, Timhadit (Théry) ♀.

*var. anoemica* Santschi.

Environs de Tanger (Buchtet).

*A. (Aph) gemella* Roger v. *tingitana* Sants.

Djebel Habib (Théry) ♀.

*st. marocana* Forel.

Mechra ben Abou (Théry) ♀. Volubilis et Taza (Alluaud).

*A. (Aph.) praedo* Emery.

Route de Marrakech (Vaucher) ♀ type. Marrakech (Théry). Chiolchaoua (Vaucher). Oum er Rebia (Alluaud). Anti-Atlas, Djebel Inter (Alluaud). Grand Atlas (Théry).

*v. atlantis* Santschi 1929. Ann. Bull. Soc. Ent. Belgique LXIX, p. 139 ♀.

Aït M'Hamed 1700-1750 m. (Théry).

- A. (Aph.) senilis* v. *disjuncta* Santschi, 1933. Rev. Suisse Zool. XL, pp. 389-408.  
Rabat ♀ type (Otin). Dradek près Rabat (Alluaud) ♂. Meknès ♂ Azrou (Théry).
- A. (Attomyrma) gibbosa* Lat. v. *mauritanica* Emery.  
Grand Atlas, Amizmiz (Alluaud) ♀.
- v. nadigi* Santschi.  
(1922-1932). Par ses appendices clairs, cette variété ressemble à la *v. levior* For. d'Espagne, mais cette dernière est plus luisante.  
Marrakech (Dr Nadig). Grand Atlas, Amizmiz (Alluaud) ♀.
- A. (Att.) pallida* Nyl.  
Taza et Volubilis (Alluaud).
- Messor barbarus* L.  
Grand Atlas: Amizmiz, Volubilis (Alluaud). Marrakech (Otin) ♀
- Messor aegyptiacus* Em. v. *striatus* Em.  
Maroc, Cap Ghir (Théry) ♀.
- Messor structor* Lat. st. *abdelazizi* Sants.  
Azrou, 5-V-29 ♀ (Théry).
- Messor instabilis* Sm. st. *maroccanus* Em.  
Marrakech et Mechra ben Abou (Théry) ♀.
- Messor sublaeviceps* Sants. st. *maurus* Sants.  
Rabat (Otin). Les exemplaires du Maroc varient légèrement du type de Tunisie. L'épinothum est un peu plus allongé, la face déclive a une pente plus douce. Ces caractères se voient autant chez la ♀ que chez l'♂.  
Marnia, plaine des Angad (Alluaud) ♀. Mechra ben Abou, entre Salé et Kenitra, et Marrakech (Théry).
- Pheidole pallidula* Nyl.  
Marrakech-Azrou 1960 m. Kenitra, Oued Fouarat (Alluaud). Koufla-Fouaret (Théry). Forêt de Timelilt, 25-VI-21 ♀ (Le Cerf). Environs de Fez (Otin). Ras el Ma (Alluaud) ♀ à tête plus courte.
- v. inermis* Stitz.  
Marais d'Esmir ♀ ♀ ⅔ (Théry), les yeux sont plus petits que chez *pallidula* type, claire, le ⅔ a les côtés du postpétiole plus arrondis.
- v. tristis* Forel.  
Azrou 5-V-29 ♀. Tétouan Chechaouen. Ras el Ma ♀. Larache Foudouk, 30-III-33, et Ain Leuh (Théry). Kenitra (Alluaud).
- v. obscura* Sants = (*v. emeryi* Krausse, 1912, nom. precoc.).  
Corps, surtout la tête et le gastre, plus ou moins foncé, les joues et appendices restent clairs. Diffère de *tristis* par son postpétiole pas plus large que chez le type (plus large chez *tristis* For.) et de *ciatricosa* Stitz par ses épines épinothales plus développées et sa couleur.

Marrakech, Fez, Kenitra et Oued Fouarat (Alluaud), ♂ ♀. Exemplaires légèrement plus grands, les côtés de la tête du ♀ un peu plus aigus que chez les individus du midi de la France.

*Ph. pallidula* Nyl. v. *cicatricosa* Stitz.

Cette v. ne diffère de *tristis* que par sa couleur plus claire, le postpétiote est de conformation identique chez les deux variétés.

Taza (Alluaud).

Le groupe de formes rapportées à *Pheidole pallidula* Nyl nécessitent une révision.

Les *Crematogaster* nord-africains sont étudiés plus en détail dans un travail *in litt.*

*Crematogaster (Orthocrema) sordidula* Nyl.

Ras-el-Ma (Otin) ♀.

v. *marocana* Sants.

Boulhaut (Théry) ♀.

*Crematogaster (Acrocoelia) laestrygon* st. *theryi* Sants.

Volubilis ♂, ♀ (Alluaud). Exemplaires plus petits que le type. M'Ksiri (Théry).

C. (A.) *auberti* Em. st. *regilla* Sants (in lit).

Oued Yquem (Alluaud) ♀.

C. (A.) *auberti* st. *laevithorax* For.

Fez (Otin).

C. (A.) *auberti* st. *laevithorax* v. *melancholica* Sants.

Tétuan, Chechaouen. Rabat. Camp Marchand. Sidi Ayech (Théry) (type). Tanger, (C. Alluaud) ♀.

*Monomorium (Xeromyrmex) salomonis* L. v. *volubilis* Sants.

Volubilis. Dradek, près Rabat, ♂ (Alluaud). Mechra ben Abou, Tiflet (Théry). Boulhaut ♂ ♀ (Otin).

v. *molestum* Sants.

Moulouya, Dar el Caïd (Dollfus).

v. *obscuriceps* Sants.

Rabat, Larache (Théry). Casbah Tadla, Volubilis (Alluaud) ♀.

v. *bedui* Sants.

Rabat, Moror Dradek (Alluaud) ♂ ♀ ♂.

*Solenopsis (Diplorhoptrum) lusitanica* Em. st. *gaetula* n. st. (Fig. 1).

♂, Long: 1,4 à 1,8 mm. Entièrement d'un jaune un peu moins pâle que chez *latro*; moins foncée que *fairchildi* Wheeler, des Baléares, dont elle est voisine, parfois les mandibules et le funicule d'un jaune grisâtre.

Tête de près d'un quart à un tiers plus longue que large, les côtés faiblement convexes et un peu convergents devant, nettement échancrée

au bord postérieur. Yeux petits, d'une à deux facettes, un peu en avant du tiers antérieur des côtés. Epistome bidenté, ces dents assez fines, longues comme le quart ou le tiers de leur intervalle. Mandibules assez fortement arquées vers le bord terminal, dont les dents sont brunes. Le scape atteint le quart postérieur de la tête. Premier article du funicule un peu plus long que l'ensemble des trois articles suivants. L'article 2 est environ

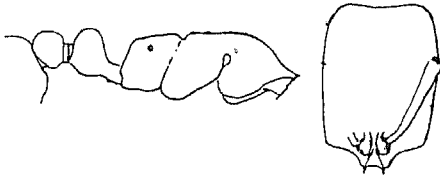


FIG. 1

*Solenopsis lusitanica* Em. st. *gratula* Sants.  
Tête de face et thorax de profil.

un cinquième plus large que long, les suivants de plus en plus larges, le 7<sup>e</sup> deux fois plus large que long. Profil du mésonotum sur le même plan que la face basale de l'épinotum comme chez *S. latro*, mais l'échancrure métanotale bien plus accusée. La face basale à peine plus longue

que la déclive. Un faible denticule sous le pédicule du pétiole lequel est long comme la moitié du nœud, dont le sommet est arrondi, aussi long et à peine plus étroit que le postpétiole.

Voisin de *S. lusitanica fairchildi* Wheeler dont elle diffère par sa couleur plus claire. Je considère *lusitanica* comme spécifiquement distincte de *latro* par l'échancrure plus accusée du sillon métanotal, ce qui place cette forme entre *latro* et *orbula* Em.; de ce fait, se rapproche beaucoup de *orbula ternienseis* Forel, mais celle-ci est plus grande, les côtés de la tête plus droits et plus parallèles, la ponctuation pilifère plus accusée. Je pense que lorsque l'on connaîtra mieux les ♀ et les ♂, il sera plus facile de décider de leur parenté

Maroc: Boulhaut (N<sup>o</sup> 158) (Alluaud 20 ♀).

*Solenopsis (Diplorhoptrum) orbula* v. *ilinei* nom. nov.

= *S. orbula* v. *oculata* Karawaiew 1926, Konowia p. 162 (nom préoccupé) Santschi 1925. Comun. Mus. Nat. Hist. Buenos-Ayres, p. 161 (*S. D. angulata* st. *oculatata*).

*S. jugax* Latr.

1 ♀ sur la Moulouya (Guercif).

Il est intéressant de trouver cette espèce au Maroc. Une race plus petite se trouve en Tunisie; le type et plusieurs variétés habitent de l'Europe au Japon.

*Tetramorium caespitum* L. st. *biskrensis* For.

Dradek près Rabat (Alluaud) ♀.

*Tetramorium semilaeve* And.

Oued Yquem (Alluaud) ♀.

v. *depressum* For.

Volubilis (Alluaud) ♀ ♀.

*v. gaelulum* Sants.

Dar el Hamri ♂ type (N° 143-96).

*Tetramorium jerox* Ruzsky st. *forte* For. v. *maroccanum* Sants.

Kenifra Azrou ♂ et Aïn Leuh, Théry ♂ type. Cette variété ressemble assez par sa sculpture à *caespitum* v. *ruginode* Stitz, mais elle est plus grande, la tête plus large et les épines plus longues.

*Leptothorax hesperius* Sants. st. *anacanthus* Sants.

Mogador (Vaucher) ♀ ♂. Timoulit (Théry) ♂.

*Leptothorax maroccanus* Sants. v. ?

Aglon. (Sous, sur un *Euphorbia Equinus*) Le Cerf 1 ♀. Cette espèce diffère de *L. bugnioni* For. en ce que l'épinotum est parfaitement inerme (longues épines chez *bugnioni*), le dos du thorax plus allongé et presque droit (plus convexe chez *bugnioni*) le gastre est semblablement sculpté et mat. La sculpture de la tête et du thorax est densément réticulée, mate, avec des rides fines, allongées et souvent anastomosées. Elles sont plus fines que chez les ♀ *maroccanus* sur lesquelles l'espèce est établie. Cette forme mérite de passer au rang d'espèce.

*Leptothorax pan* n. sp. (fig. 2).

♂. Long: 2,5 mm. Noir brunâtre. Mandibules, antennes et pattes jaune brunâtre. Pilosité dressée claire, épaisse, tronquée, clairsemée sur le thorax, un peu moins sur le gastre où elle est légèrement plus longue; seulement une pubescence diluée sur les appendices. Tête finement striée en long et assez mate avec quelques fines réticulations vers les yeux et une bande faiblement sculptée, presque lisse et luisante, sur toute la ligne médiane. Thorax et pédoncule finement et régulièrement réticulés, ponctués et mats sans rides surajoutées. Gastre lisse et luisant.

Tête rectangulaire presque  $\frac{1}{4}$  plus longue que large avec les angles postérieurs assez arrondis et le bord basal droit. Yeux arrondis entre le milieu et le quart antérieur des côtés dont ils occupent près d'un quart. Crête frontale très arquée. Epistome convexe, assez lisse derrière, striolé devant, le bord antérieur arqué et sublobé. Mandibules finement striolées de 4 à 5 dents.

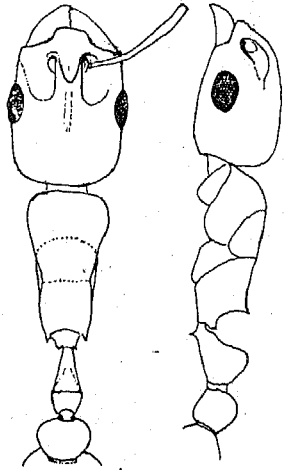


FIG. 2

*Leptothorax pan* Sants.  
De profil et de face

Thorax court, un peu plus étroit que la tête avec la suture proméso-notale indiquée par une faible impression arquée. Rétrécissement de la région métanotale assez faible sur les côtés, presque nul sur le profil qui est à peu près droit. Épines courtes, relevées, divergentes et longues comme

la moitié de l'intervalle basal. Pétiole presque aussi haut que long, assez brièvement pédiculé devant, le nœud arrondi dessus, le bord antérieur un peu concave, une dent devant la face inférieure. Vu de dessus, il paraît cunéiforme, deux fois plus long que large derrière. Postpétiole  $\frac{1}{3}$  plus large que long et deux fois plus large que le pétiole, arrondi sur les côtés et dessus, aussi haut que long.

Maroc, Ifrane 1 ♀ (Théry).

Cette espèce fait partie avec *atlantis* Sants., *normandi* Sants. et *maurus* Sants., d'un groupe à sutures promésonotales plus ou moins indiquées par une impression. Le *L. normandi* a la tête plus large, le thorax plus imprimé dans la région du métanotum; chez *maurus*, la tête est plus large, plus lisse, le thorax beaucoup plus grossièrement sculpté, les épines plus longues; chez *atlantis*, le pétiole est beaucoup plus anguleux au sommet.

*Leptothorax exilis* For. *obscurior* For. v. *esmirensis* n. v.

♂. Long : 2,7 à 2,9 mm. Brun noirâtre. Pattes, moins la partie renflée des cuisses, jaunâtres. Tiers extérieur des mandibules, base du funiculaire et scape d'un roux jaunâtre terne. Reste des mandibules, des cuisses et des antennes brunâtre. Tête submate, striolée en long avec des points épars. Thorax finement réticulé ponctué comme chez la v. *nitidulus* For., mais diffère en outre de cette dernière par la présence de rides allongées devant et formant de grosses mailles sur l'épinotum. Le dos du mésonotum plus faiblement sculpté est assez luisant. Le reste comme chez *nitidulus*.

Maroc; marais d'Esmir 1 ♀ (Théry).

*Leptothorax exilis* st. *obscurior* v. *nitidulus* Forel, 1894 (non *exilis* Emery Cat. Gen. Insec. Myrmicinae, 1922).

Forel a désigné cette variété sur des exemplaires récoltés par lui-même en différentes places de la forêt du Msila et dans d'autres localités du département d'Oran. Il me paraît qu'il a confondu au moins deux variétés qui, toutes deux, sont distinctes du type *exilis* d'Europe. Chez les uns, la tête est très finement striolée en long et plus luisante, je les considère comme type de *nitidulus* (1 exemplaire de la forêt du Msila de Forel avec la mention *L. obscurior* v. *nitidulus* type). Trois autres ouvrières de la même provenance ont la tête un peu plus large, plus mate avec une fine et dense ponctuation qui s'allonge plus ou moins en sorte de stries. Je pense qu'il s'agit ici d'une variété distincte qui se rapproche de la variété *retifer* Sants. du Maroc.

#### Sous-famille des *Dolichoderines* Forel

*Tapinoma simrothi* Krausse.

Fez, Grand Atlas Amizmiz. Agadir, Mogador, Marrakech, Casablanca, Rabat (Théry et Alluaud). Entre Salé et Kenifra, Azrou (Alluaud), Marmora, 10-V-28 ♀ ♂. Si Bara ♀, Oued Ifrane, Arhalou Serdane, Moulouya,

Asni, Koriffa, Marais d'Esmir et Bouchaut (Théry) ♀ ♀ ♂. Boulhaut et Oued Yquem, Kenitra (Alluaud).

*Tapinoma nigerrinum* Nyl.

Oudjida, Koriffa, 10-V-29 ♀ et Daya el Roumis ♀ ♀ (Théry). Entre Mogador, Agadir, Rabat et Oudjida (Alluaud).

Sous-famille des *Formicines* Lepeletier.

*Plagiolepis schmitzi* v. *tingitana* n. v. (fig. 3).

♀. Long: 1,8 à 2 mm. Noire, appendices rougeâtres. Le milieu des cuisses, des tibias et funicule rembrunis. Lisse et très luisante avec une pubescence fine et diluée, le gastre moins luisant et sa pubescence plus serrée, de longs poils jaunes bordent les segments de ce dernier et l'épistome.

Tête sensiblement rétrécie devant, les côtés un peu plus fortement arqués comme chez la v. *madeirensis* Em. (vide Emery 1921, Ann. Soc. Ent. Belgique, p. 314, fig. 4). Antennes comme chez *schmitzi*, le scape dépasse fortement le bord postérieur de la tête. 2<sup>e</sup> article du funicule 1/4 à 1/3 plus long que large et plus court que le suivant. Au milieu, le mésonotum est plus de deux fois plus long que le métanotum, plus long que chez *barbara*. Sur le profil, le dos du thorax est presque droit, les stomates du métanotum ne le dépassent pas ou parfois à peine. Très voisine de *madeirensis* Em. dont elle diffère par sa couleur plus vive.

Tanger ♂ (type) et Volubilis 1 ♀ (Alluaud).

*Plagiolepis schmitzi* For. st. *crossi* v. *gaetula* n. v. (fig. 4, C, D).

♀. Long: 1,8 à 2 mm. Plus petite que *crossi*, de couleur à peine plus pâle. La tête est un peu plus étroite et les yeux légèrement plus grands. Dans le dessin que j'ai donné de *P. crossi* 1920 (Bul. Soc. Vaud. S. N., LIII, p. 167, fig. S), les yeux sont dessinés selon des exemplaires inclus dans le baume du Canada et paraissent plus petits que sur les individus conservés à sec. Chez ceux-ci, les yeux sont aussi grands que leur intervalle aux angles antérieurs de la tête. Le scape dépasse d'environ 3 fois son épaisseur le bord postérieur de la tête; il est nettement plus court chez *maura* (fig. 4 A, B) et même chez *barbara*. La tête est moins étroite devant, l'œil moins grand, les méso et métanotum plus allongés que chez *maura* à qui *gaetula* ressemble par la couleur et la sculpture. Chez *crossi*, le funicule est un peu plus épais et la taille plus forte, 2 à 2,4 mm.

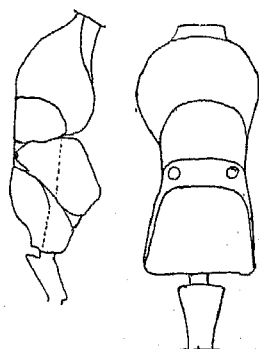


FIG. 3  
*Plagiolepis schmitzi* For.  
v. *tingitana* Sants.  
Thorax et écaïlle de profil  
et de face.



Maroc, Camp. n° 2, 10 ♀ (type) et Rabat Marmorata 3 ♀ (Alluaud).  
Fourat (Théry) 3 ♀. Alger : Mascara (D<sup>r</sup> Cros).

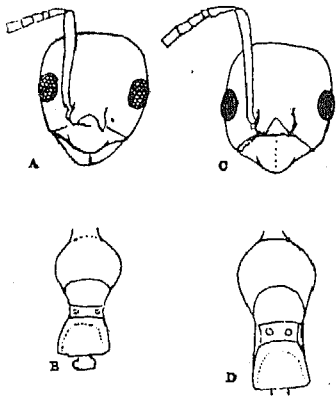


FIG. 4

*Plagiolepis schmitzi* For. v. *gaetula* Sants. C) tête; D) thorax

*Plagiolepis pallescens* For. st. *maura*. Sants. A) tête; B) thorax.

*Plagiolepis barbara* Sants.

Monts Ksiri (Théry) 1 ♀. Rabat. Dar el Hamri ♀. Ressemble à la variété *tingitana* par sa couleur, mais la tête est plus étroite, les yeux plus grands, les scapes et les articles du funicule plus courts.

*Plagiolepis pallescens* For. st. *maura* Sants. (fig. 4, A, B).

Mogador. Tanger (Vaucher). Oued Yquem (Ch. Alluaud). Zaer, Oued Cherrat (Antoine). Rabat (Théry) ♀.

*Plagiolepis pygmaea* Lat.

Rabat. Cette espèce, commune en Europe, a été longtemps confondue avec les *P. barbara* et *P. maura* de l'Afrique mineure. C'est la première fois que *P. pygmaea* Latr. est dûment constatée au sud de la Méditerranée. Sa présence dans ce port de mer commercial me fait supposer qu'elle y a été récemment importée avec des végétaux d'Europe.

*Acantholepis frauenfeldi* Mayr. v. *marocana* n. v. (fig. 5).

♀. Long : 3,3 à 3,6 mm. Varie du jaune roussâtre terne au roux jaunâtre. Moitié postérieure de la tête et gastre bruns plus ou moins foncés. Quart distal du scape, funicule, hanches, moitié des cuisses et des tibias d'un brunâtre plus clair. Submate ou avec un reflet grasseyé dû à une très fine sculpture réticulée n'apparaissant qu'à l'aide d'un grossissement de 100 D. Mandibules et gastre plus luisants. Une pubescence très clairsemée sur le corps et les appendices ; quelques longs poils très espacés sur le corps.

Tête un peu plus longue que large avec les yeux, environ  $1/5$  plus étroite devant que derrière les yeux ; plus longue que chez *saharensis* Sants. mais moins étroite derrière que chez *kantariensis* For. Thorax plus allongé, l'épinothum plus

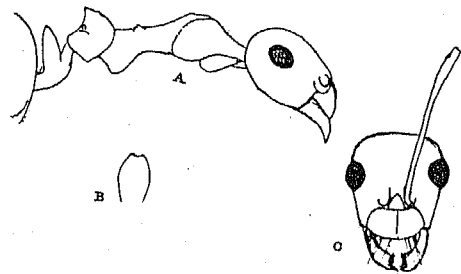


FIG. 5

*Acantholepis frauenfeldi* Mayr. v. *maura* Sants. A) tête et thorax de profil; B) écaille de face; C) tête de face.

haut que chez ce dernier, l'angle armé d'une dent aiguë. L'écaïlle ovale avec une étroite échancrure au sommet.

Fez, 350 m. (Alluaud) ♂ type. Fez (Otin), ce dernier plus fortement coloré, parfois brunâtre.

*Paratrichina longicornis* Lat.

Rabat (Otin) ♂.

*Camponotus (Myrmoturba) compressus* Fab. st. *marlensi* For.

Environs de Mogador (Alluaud) 1 ♀.

*C. (Myrmoturba) sylvaticus* Ol. st. *barbaricus* Em. v. *seroticus* Menozzi, 1922, Ann. Mus. Civ. Genova, XLIX, p. 355 ♂ ♀. Forêt des Zaers (Antoine), localité type. Demnat (de Lépiney). Rabat et Marais d'Esmir (Théry) ♂. Djebel Umsitan et Xauen (Lindberg).

*C. (M.) atlantis* For.

Ito (4-V-29) Théry ♂ < ♂ ("♂ '♂ ♀ ♂' ♀").

v. *nigrovaria* For.

Tizi, M'Tichka (de Lépiney).

*C. (M) alii* For.

Djebel Habib ♂ et Agadir, Taroudant (Théry). Andjora. Tanger, Pointe de la Malabata (Buchet, 1901) ♂. Chot el Akob (Alluaud). Vallée de Mukatall, 1800 m., 12-VI-25 (Le Cerf), 1 ♀.

*C. (M) foreli* Emery.

Ito (Théry).

v. *tingitanus* Sants.

= *C. (Myrmentoma) gestroi* v. *tingitanus* Sants. 1921. R. Soc. Espanola Hist. Nat. L, p. 13 ♂ ♀.

Oued Tigrigen 3 ♂, type, Aïn Leuh, Azrou, Ras el Ma (Théry).

*C. (Myrmentoma) lateralis* Ol. st. *balearis* Sants.

= *C. (M) lateralis spissinodis* v. *balearis* Sants. 1925 ♂.

= *C. (M) lateralis* st. *armouri* Wheeler, 1926, ♂ ♀ ♂.

La face basale de l'épinotum n'est poilue que sur son bord postérieur, ce qui en fait un vrai *lateralis*, du reste correspond très bien à la description de Wheeler.

*C. (M) piceus* Leach st. *spissinodis* For. v. *africanus* Sants (*partim*).

Tanger (Vaucher) type. Buchet, route de Marrakech (Vaucher). Kenifra, Grand Atlas, Haute Reraya (Alluaud). Azrou, Marrakech, 7-9-28 (Otin), 1 ♂. Forêt des Zaers, 1 ♂ et Aïn Leuh (Théry) ♂. Les exemplaires du Maroc ont le thorax et les pattes rouge concolore plus ou moins clair, c'est la forme type. Les exemplaires de la Tunisie ont l'épinotum nettement rembruni, ce caractère paraît constant.

*C. (M) sicheli* Mayr.

El Mers (Théry), 1 ♂. Variété faisant passage à la v. *rufa* Karaw.

*C. (Myrmosericus) micans* Nyl.

Mechra ben Abou ♂, Kenifra Azrou ♂, Agadir Taroudant, Tassila Oued Messa (Théry). Anti-Atlas, Djebel Inter 176 (Alluaud) 3 ♀.

*C. (M) cruentatus* Ol.

Ait M'Hammed ♂ (Théry), Oued Ali, Moulouya 1600 m. (Le Cerf).

v. *lindbergi* Sants. 1931.

Soc. Sc. Fenn. Comment. Biol. III-1/4, p. 12. Azrou, 1/400 à 1900 m. ♂ type. Zarga Smouley (Alluaud). Amizmiz (Lindberg).

*C. (Colobopsis) truncatus* Spin.

Marmora ♂ (Théry). Forêt de Marmora, 2 ♀. Berkane, Val. du Zegzel, 13-III-27 (Alluaud), 1 ♂ avec des ♀ de *Crematogaster scutellaris* v. *algé-rica* Luc. dont elle mime la couleur et la taille.

*Lasius (Lasius) niger* L.

Azrou Khenifra ♂, Ifrane ♀ (Théry), passage à la st. *grandis* For. Zarga Smouley, V. du Sous: Oued Issen ♂, Grand Atlas, Haute Reraya (Alluaud).

*L. (L) brunneus* v. *barbarus* Sants.

Fait passage à v. *alienus*, mais le sillon frontal est plus développé. Azrou ♂ (Théry).

*L. (Chthonolasius) tibialis* n. sp.

♀. Long : 7,5 à 8 mm. Noire ou noir brunâtre. Bord antérieur de l'épistome, mandibules et pattes roussâtres. Insertions des ailes et bords des segments du gastre d'un roux plus ou moins brunâtre. Tous les fémurs et les tibias de la dernière paire bruns foncés. Luisante ou assez luisante avec une très fine ponctuation visible à un grossissement de 100 D, et une pubescence extrêmement courte, visible au même grossissement, ne cachant pas le fond de la sculpture qui est du reste lisse. Pilosité dressée assez courte, moyennement abondante partout, sauf sur le funicule.

Tête aussi large que le thorax, presque plus longue que large, les côtés parallèles ou à peine convergents en avant, le bord postérieur assez concave. Yeux au quart postérieur. Sillon frontal long comme les arêtes frontales, remplacé par une impression circulaire un peu en avant de l'ocelle médian. La distance de ce dernier aux ocelles latéraux est d'environ 3 1/2 à 4 fois son diamètre. Epistome convexe avec une petite échancrure au milieu de son bord antérieur. Mandibules striées, armées de 6 dents. Le scape dépasse d'environ un quart de sa longueur le bord postérieur de la tête. Articles du funicule relativement très allongés, le 2<sup>e</sup> près de 3 fois plus long qu'épais, le pénultième 1 1/2 fois plus long qu'épais. Thorax encore plus étroit et allongé que chez *distinguenda* Em. Mésonotum et scutellum déprimés sur un même plan horizontal. Ecaille à sommet

tranchant et largement échancré en angle obtus comme chez *distinguenda* Em., mais chez celle-ci l'écaïlle est moins large vers le tiers inférieur. Les tibias, tout particulièrement les postérieurs, sont remarquablement comprimés, bien que près de 6 fois plus longs que larges. Voisin de *rabaudi* Bond., mais bien distinct de ces deux par les scapes plus allongés et surtout par ses tibias.

Maroc : Grand Atlas haut Imminem (Alluaud), 1 ♀. C'est la première fois que ce S. G. est signalé au sud de la Méditerranée.

*Formica (Proformica) theryi* n. sp. (fig. 6).

♀. Long : 3,6 mm. Noire, appendices brunâtres. Mandibules, scapes, base du funicule, articulations des pattes et tarses bruns roussâtres. Reste du funicule et des pattes plus foncé. Le gastre a parfois un reflet bronzé. Lisse, luisante avec quelques très fines strioles sur l'épistome et vers les arêtes frontales. Les méso- et métapleures irrégulièrement ridés en long.

Diffère, en outre, de *F. kraussi* For. par la tête moins rétrécie devant, les côtés plus parallèles, l'épinotum plus convexe, l'angle beaucoup plus arrondi, presque effacé. L'écaïlle plus haute. Chez *kraussi*, dont j'ai un exemplaire de El Goléa (Surcouf) de 3,5 mm., le thorax est plus clair, les méso- et métapleures sont lisses. Le corps est en outre moins épais, le devant de la tête plus étroit, les côtés convergents et droits.

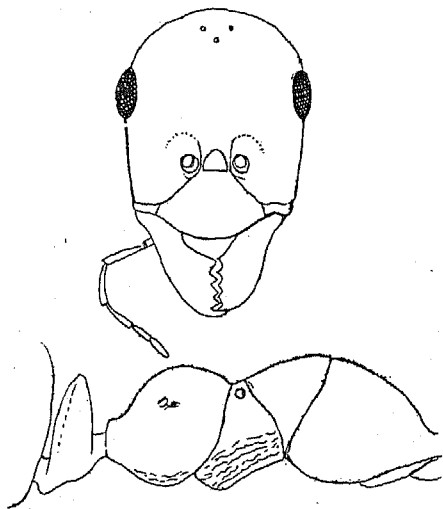


FIG. 6  
*Formica (Proformica) theryi* Sants.,  
tête de face, thorax et écaïlle de profil.

Azrou, 5-V-29 (Théry), 1 ♀. Peut-être une race de *P. kraussi* auquel Forel a attribué un ♂ n'ayant pas été capturé avec les ♀ et qui me paraît d'autant plus douteux que voici déjà 3 formes reconnues de *Proformica* du Sahara Algéro-Marocain, l'identité des ♂ établira la question de la parenté.

*F. (Serviformica) fusca* L. st. *glebaria* For.

Azrou : Oued bou Melloul (Dollfus) 1 ♀.

v. *maura* Sants.

Quiouem (Théry) ♀. Bou Naceur Dayer ♀ (Le Cerf).

*Cataglyphis (Monocombus) viaticus* For. v. *tonsilis* Sants.

Djebel Habib ♀ (Théry). Taza (Alluaud).

*C. (Cataglyphis) bicolor* For.

Moulouya (Dollfus), 1 ♀.

*v. pubens* Sants.

Dradek, près de Rabat. Meknès (Alluaud).

*st. nodus* Brul. *v. desertorum* For.

Aït Iassine, oued Tata ; Sahara marocain, Région de Taza (Dollfus R. Ph.).

*C. (Cataglyphis) albicans* Rog. *st. cubica* For.

Tanger (Vaucher). Taza (Herzen). Djebel Habib (Théry) ♀. Route de Marrakech (Vaucher). Marrakech, 7-IX-38 (Otin) (Alluaud). Sidi Slimane (Théry) var. plus foncée. Azrou (Théry).

*C. (C) albicans* Rog.

Cap Cantin (Surcouf).

#### ERRATA :

Dans mon étude sur le Genre *Monomorium*, parue dans ce Bulletin : 1936, pp. 32-64, il s'est glissé trois erreurs de copie que je prie de corriger comme suit :

P. 33, ligne 9 du haut, au lieu de Ethiopie, lire : Aden, Arabie.

P. 55, ligne 13 du bas, après France, ajouter : Cannes, Alpes Mar.

P. 60, ligne 13 du haut, au lieu de *sommieri*, lire : *subnitidum*.

