

# BULLETTINO

DELLA

## SOCIETÀ ENTOMOLOGICA

### ITALIANA

~~~~~  
ANNO NONO  
~~~~~

TIPOGRAFIA CENNINIANA

FIRENZE  
Via Ghibellina, 8.



ROMA  
Via Torino, 133.

1877.

# VESPARIA PARASITA NON VEL MINUS COGNITA

OBSERVATA ET DESCRIPTA

A

Prof. CAMILLO RONDANI

---

G. ALYSIA *Latr.* — Fam. Braconidae.

sp. 1. — *aphidivora* Rndn. Tab. 1, fig. 1.

« Longitud. Mill. 2 circiter.

Nigra, *antennis* fuscis; *epistomio* flavescente :

*Palps* et *pedibus* pallide testaceis, *tibiis* et *femoribus*,  
praesertim *posticis* saepe fusciscentibus.

*Abdomine* nigricante, *basi* magis vel minus lutea ».

In corpore *Aphidorum* ejus larva vivit.

V. Nuovi annali delle scienze naturali, Bologna 1848.

sp. 2. — *gracilicornis* Nees. — Tab. IV, fig. 125-27.

Nigra nitens: *antennis* obscure fuscis: *pedibus* pi-  
ceis, *tarsorum* apice fusco-obsuro.

*Abdomen* dorso paulo ruguloso — *Alae* sub-limpidae,  
*superiorum* callo stigmatico obscuro, sub-trigono  
elongato.

Larvas occidit *Agromyzae cicerinae* Rndn.

---

G. ANAGRUS *Halid.* — Fam. Chalcididae.

sp. 3. — *ovivorus* Rndn. (G. *Anaphes olim*). — T. 1, fig. 2-4.

« Ater nitens: *antennis* nigricantibus, *maris* tre-  
decim, *faeminae* novem articulis instructis, sub-nudis.

*Alae* limpidissimae, superis in parte apicali tantum, inferis toto margine posteriore breviter fimbriatis.

*Pedes* flavo-rufi, femoribus saltem superne nigricantibus, tarsis tetrameris: *Abdomen* sessile ».

Ova destruit *Liparidis chrysorrhoeae*. (G. Porthesia *Stp.*)

V. Archivio per la zoologia etc. Bologna 1870.

---

**G. APHIDILEO** *Rndn.* — Fam. Braconidae.

sp. 4. — *resolutus* Nees. = (*Aphidius* (prt.) *Nees. Rtz.*)

Proximum, et forte conjungendum G. *Alisiae*.

(V. *Nees.*) et *Annali delle scienze naturali* Bologna 1848.

---

**G. BLACUS** *Nees.* — Fam. Braconidae.

sp. 5. — *brachialis* n.

Niger, *antennis* corpore longioribus, articulis circiter 40 instructis, sub-nudis.

*Pedes* obscure fuscescentes vel nigricantes, femoribus tibiisque anticis partim rufescentibus.

*Alae* sub-decolores, vena radiali breviter incurva, et costam attingente ante alarum apicem etc.

In larvis vivit *Chloropis lineati* *Fab.*

= *thaeniopi* *Mgn.*

---

**G. BRACON** *Fab.* — Fam. Braconidae.

sp. 6. — *Kollari* *Rnd.* = *dispar* (olim) *Rndn.*, non *Kllr.* nec *Nees.*

V. Archivio per la zoologia etc. Bologna 1870 in quo figurae alarum non bonae.

(Nota) Exemplaria a me observata, simul domi orta, ex pupis *Agrotidis* segetum *Hbn.*

Faem similis *Br. ephyppio* *Nees.*, a quo vix difert *antennis* etiam basi fuscis: *scutello* ut *pectus* et

thoracis dorsum rufo: *tibisque* posticis quoque paulo rufescentibus.

*Mas* fere aequalis Br. dissimili *Nees.*, et satis a faemina diversus, praesertim *abdomine* late nigro: *pedibus* totis fuscis vix tarsis anticis pallidis: et *antennis* longitudine corpore sub-aequalibus.

Utriusque sexus macula stigmatica nigricans, intus punctum pallidum includens.

sp. 7. — *spartiellae* Rndn.

Rufus, nigro-maculatus, *antennis* et *tereбра* faem nigris, tamen antennarum basi anguste rufescente.

*Palpi* et *mandibularum* apices nigricantes.

*Ocelli* in fronte sejunti.

*Scutellum*, macula *pectoris*, et puncta ad radicem *alarum* nigra.

*Abdomen* macula basali nigricante usque ad segmentum tertium producta, et postice attenuata.

*Pedes* coxis nigricante notatis, tarsis fuscis, apice fuscio.

*Alae* sub-limpidae, vena costale nigricante, in medio crassiuscula, macula stigmatica sordide albicante.

*Terebra* faem. abdomine longior.

Erucas occidit *Pempeliae spartiellae* Rndn.

sp. 8. — *variator* Nees. — T. IV, fig. 131.

Proximus Br. anthracino sed diversus.

*Antennae* corpore longiores, nigricantes.

*Corpus* nigro-nitens, mandibulis rufis.

*Abdominis* latera in medietate basali et venter late rufescentia.

*Pedes* nigricantes, geniculis et basi tiliarum subrufis.

*Alarum* callus stigmaticus sub-trigono elongatus, et fuscidine cinctus.

Vivit in larvis *Gymnetronis campanulae* Schn.

G. CAMPOPLEX Grv. — Fam. Ichneumonidae.

sp. 9. — *frumentarius* Rndn.

*Caput* cum *thorace* nigrum, isto brevissime cano tomentoso: *mandibulis* in medio, et *palpis* totis flavolutescentibus.

*Antennae* nigricantes, articulo basale subtus luteo.

*Abdomen* dorso nigro, ventre et lateribus, praesertim ad apicem, rufescentibus.

*Pedes* anteriores flavo-rufi, coxis et trochanteribus pallide flavis: postici coxis nigris apice flavescente, trochanteribus luteis, in medio nigricante fasciatis, femoribus ferrugineis, basi magis vel minus late nigricantibus; tibiis nigris, calcaribus pallide luteis.

*Alae* dilutissime sub-fuscae, callo stigmatico nigro.

Oviductum faem. longius medietate abdominis.

(Nota) A sp. *canescente* Grv. cui proxima, difert;

*Pedibus* intermediis rufescentibus, non fuscis.

*Femoribus* posticis non totis nigricantibus, sed inferne et parte apicali distincte rufescentibus etc.

Erucas occidit *Tineae granellae* Lin. (Obs. Mina-Palumbo).

---

G. CARDIOCHILES Nees. — Fam. Braconidae.

sp. 10. — *brachialis* Rndn.

Similis Card. saltatori *Fab. alarum* parte apicali distincte fuscior: *pedibus* anticis partim rufis etc. sed distinctus et certe diversus, praesertim.

*Corpore* toto atro, non scutello et thoracis parte rufis.

*Mandibulis* nigris, non piceo ruffis.

*Tarsis* anticis nigricantibus, non rufis ut tibiae et pars exterior femorum.

*Alarum* nigredo apicalis in sp. n. obscurior, et faem. oviductum minus latum et distincte brevius.

Ejus larva in erucis vivit *Pempeliae spartiel-  
lae Rndn.*

---

G. CHRYSOLAMPUS *Sptn.* — Fam. Chalcididae.

sp. 11. — *aphidicola* Rnd. — T. 1, fig. 9-10.

« Obscure virescens vel sub-cyanescens, laevis :

*Antennis* nigricantibus, articulo stipitis excepto cya-  
nescente, et apicalibus non nullis aliquando fusco-  
luteis.

*Pedes* flavescentes, femoribus posticis magis vel mi-  
nus late fuscis, et tibiis annulo basali obscuro, non  
semper satis manifesto, tarsisque omnibus apice ni-  
gricante.

Alarum stigma fusco lutescens etc. »

Ex corpore ortus spec. *aphidis.*

V. Annali delle scienze naturali di Bologna 1848.

sp. 12. — *aphidophila* Rndn.

« Corpus nigrum nitidissimum, *capite, thorace* et  
*femoribus* vix sub-cyanescentibus.

*Antennae* nigerrimae, pilosulae.

*Pedes* femoribus omnibus nigris, summo apice tan-  
tum luteo: tibiis flavescentibus, fascia magis vel mi-  
nus lata, fusca: tarsis luteo-pallidis apice fusco ».

Ex corpore aphidum ortus.

V. Annali sup. citati, Bologna 1848.

sp. — *citritibius* n. — Tab. IV, fig. 132-37.

Viride caerulescens, sub-metallicus, minutissime  
punctulatus. — *Mandibulae* flavae.

*Antennarum* scapus nigricans, basi rufescente: fla-  
gellum fusco-rufescens, subtus pallidum.

*Abdomen* nigro-aenescens nitidissimum, segmento  
primo amplissimo, magnam partem dorsi constituyente;  
petiolo brevi sed distincto.

*Alae* limpidissimae, nudae.

*Pedes* flavo-pallidi, femorum annulo intermedio et apice tarsorum nigricantibus.

In larvis vivit *Phytomyzae flavae Fall.*

sp. 14. — *Madizae* Rndn.

Fusco-virens, sub-metallicus.

*Antennae* nigricantes, scapo magis vel minus rufescente, et articulis primis flagelli etiam partim rufis, quorum primus satis minor sequentibus, sub-aequalibus.

*Abdomen* breviter petiolatum: segmento basale satis lato et extrinsecus paulo prominente.

*Pedes* sub-rufi, femoribus anticis parum, posterioribus magis fusco-viridulis.

*Alae* limpidae, venae sub-costalis appendice longa.

In larvis vivit *Madizae fabae Rndn. (\*)*.

---

G. CRYPTUS *Fab.* — Fam. Ichneumonidae.

sp. 15. — *Xylocopae* Rndn. — V. Bullett. Società Ent. Ital. Firenze 1874. — Long. mill. 10-12.

♂ ♀ Corpus nigrum, *abdominis* medio, *tibiis* anterioribus, *femoribusque* omnibus rufis:

*Abdominis* segmentis ultimis superne albo-notatis.

*Pedes* femoribus anterioribus basi nigricante: *tibiis* posticis et *coxis* omnibus nigris.

*Alae* dilutissime sub-fuscae, apici paulo fusciores; venis et callo stigmatico nigris; areola discoidali pentagona, sessile.

♂ *Antennae* fuscae, unicolores.

*Scutellum* haud albo-punctatum.

---

(\*) Proxima *Madizae* (*Siphonella*) *ruficorni* Macq. sed distincta videtur, *antennis* plus minusve fuscis, non totis aut late rufescentibus; et *tarsis* anticis nigricantibus, non basi late flavo-luteis ut in pedibus posterioribus etc. In stipite *Viciae fabae* ejus *larvae* vivunt.

*Pedum* posticorum calcaria pallide lutea : tarsorum articuli tertius et quartus albi.

*Alarum* squamulae humerales nigricantes.

♀ *Antennae* annulo albo ornatae.

*Scutellum* puncto albido notatum.

*Pedum* posticorum calcaria nigricantia, ut tarsi toti.

*Alarum* squamulae humerales albae.

*Terebra* longitudinem circiter dimidiam abdominis aequans etc.

Larvas occidit *Xylocopae* ramulorum *Rndn.*

---

G. CYNIPS *Lin.* — Fam. Cynipidae.

sp. 16. — *bombycida* n. — Tab. IV, fig. 138-39.

*Caput* cum antennis et palpis, et *Thorax* cum scutello atra.

*Abdomen* rufo-ferrugineum, levigatissimum, apice et ventre nigris, breviter petiolatum, compressum: oviducto ultra thecam ventralem non elongato.

*Alae* superae paulo turbidae, macula magna fuliginosa extra medium costae.

*Pleurae* areolam levigatissimam sub radicem alarum praebentes.

*Pedes* rufo-ferruginei, coxis basi et femoribus anguste nigricantibus, tarsis apice obscure fusco.

Ortus ex pupa saturniae pyri *Lin.*

---

G. DACNUSA *Hld.* — Fam. Braconidae.

sp. 17. — *senilis* Nees (*Alysia*). Tab. IV, fig. 140-42.

Nigra *palpis* testaceis, *mandibulis* piceis.

*Antennae* nigricantes.

*Thorax* cum scutello brevissime cano-pubescentis.

*Abdomen* basi pubescentia cinerascens obtectum, alibi nigrum leve.



*Pedes* rufo-testacei, femoribus superne, coxisque obscure fuscis.

*Alae* paulo turbidae, callo stigmatico testaceo.

Larvas occidit *Phytomyzae albicepsidis Mgn.*

---

G. — **ELACHISTUS** *Spin.* — Fam. Chalcididae.

sp. — *basalis* Rndn. — V. G. Entedon.

sp. 18. — *phytomyzae* n. — Tab. IV, fig. 143-46.

Viride nitens, sub-metallicus.

*Antennae* nigricantes, paulo supra os insitae, scapo altitudinem capitis vix superante: flagello septem articulato, ultimis articulis clavam obovato-elongatam efformantibus.

*Abdomen* thorace paulo brevius, depressiusculum, sub-acuminatum, brevissime petiolatum.

*Alae* limpidissimae, nudae.

*Pedes* pallide flavidi, femoribus basi late, tibiis in medio, et tarsis apice nigricantibus.

In larvis *Phytomyzae* affinis *Fall.* vivit.

---

G. **ENCYRTUS** *Latr.* — Fam. Chalcididae.

sp. — *ceuthorhynchi* Rndn. — V. G. Selitrichus *Rnd.*

sp. — *ultor* Rndn. — V. G. Meroligon *Rnd.*

sp. 19. — *vindemmiae* Rndn. — Tab. III, fig. 80-82. — G. *Pteromalus Swdr. Rndn.* (prt.)

« Corpus nigro-nitens, abdomine levigatissimo, leviter sub-metallicum, minutissimum.

*Antennae* prope os insitae, sub-nudae, scapo rufescente, altitudine capitis non longiore: flagello nigricante, articulis apparentibus novem instructo, secundo satis parvo, coeteris brevibus, longitudine et crassitie sub-aequalibus.

*Alae* hyalinae, sub-decolores, non fimbriatae; superae paulo longiores abdomine: vena marginale, costam

attingente ante medium, et in eadem breviter decurren-  
tente et ibi distincte incrassata, appendicem emittente  
longiusculam, obliquam, apici dilatatam subbifidam.

*Pedes* fulvescentes, femoribus saepe paulo infuscatis;  
tibiis apice spinulis duabus parvis instructo; tarsis  
quinque articulatis, articulis tribus intermediis mi-  
noribus ».

Ex pupis orta *Drosophilae uvarum* Rndn.

V. Bullett. Società Entom. Ital. Firenze 1876, p. 84.

---

G. ENTEDON *Dalm.* — Fam. Chalcididae.

sp. 20. — *basalis* Rndn. (G. *Elachistus olim*). — Tab. I, f. 11-13.

Nigro-aenescens. *Antennae* scapo rufescente, flagello  
nigricante, sub-nudo.

*Alae* limpidae, vena sub-costali distincte ciliata.

*Abdomen* parte basali magis vel minus late flave-  
scente et sub-translucida.

*Pedes* pallide rufescentes, femoribus late nigrican-  
tibus, et tibiis praesertim posticis frequenter obscure  
fuscis ad basim ut tarsorum omnium apex.

Larvas occidit *Bruci ciceri* Rndn. (\*).

sp. 21. *cribrellae* Rndn. — Tab. I, fig. 14-16.

Corpus fusco-metallicum; *thorace* sub-virescente:  
*Abdomine* nitidissimo, sub-aeneo.

*Antennae* fusco-luteae, vel sub-testaceae.

*Pedes* dilutissime flavescens, sub-albidi, femorum  
basi late vel latissime nigra, tarsis apice fusco.

*Alae* limpidissimae, nudaе, vena ordinaria pallide  
lutea.

---

(\*) Similis *Br. pectinicornis* Lin., sed distinctus et statim dignoscendus, praesertim  
antennis corpore satis brevioribus, et non neque in mare distincte serratis. — Color  
corporis rubro-testaceus, elitorum apice et macula utrinque latiuscula nigris etc. —  
Ortus domi ex seminibus *Ciceri* arietini, ab Ægypto provenientius.

Ex erucis et pupis orta Mieloïs cribrellae *Lin.*  
(Obs. Mina-Palumbo).

sp. 22. — *fabicola* Rndn.

Nigro-nitens, facie, genis, scutello, maculisque thoracis flavo-luteis.

*Antennae* nigricantes — *Thorax* dorso postice lutescente flavo, flavedine in ferrum equinum antice incurvata: pleuris ante radicem alarum macula majuscula flavida notatis.

*Alae* limpidissimae, nudaе.

*Pedes* sub-albido-flavescentes, annulo basali femorum, et radice coxarum nigris.

Ex pupis orta Lasiopterae fabae *Rndn.*

sp. 23. — *lasiopterus* Rndn.

Similis praecedenti *pedibus* pallidissime flavidis, annulo femorum et radice coxarum nigris: *Alis* limpidis — *abdomine* nigro-nitido etc., sed distinctus.

*Thorace* toto nigro, non scutello nec dorso postice, nec pleuris flavo-tinctis.

*Capite* pari modo toto nigro etiam in facie.

Praeterea antennarum articuli quatuor primi flagelli sub-aequales, longiusculi.

*Alarum* appendicula venosa ordinaria satis brevis etc.

In larvis et pupis vivit Lasiopterae fabae *Rnd.*

(Nota) Proximus *Ent. inuncti* Nees., sed diversus: articulis primis *flagelli* elongatis, non breviter ovatis: femoribus prope basim annulo nigro cinctis, non in parte apicali nigricantibus etc.

---

G. EPHIALTES *Schr.* — Fam. Ichneumonidae.

sp. 24. — *albicrus* Rndn.

*Caput* nigrum, antennis fuscis, palpis pallidis.

*Thorax* cum scutello rufus, lateribus circa alas ni-

gro-vittatis; pectore antice nigro; metathorace nigricante, apice et maculis lateralibus rufis.

*Abdomen* nigricans, paulo sub-ferrugineum, segmentis linea postica nigriore marginatis.

*Pedes* quatuor anteriores pallide lutescentes, fere albicantes, coxis pari modo pallidissimis: postici femoribus et coxis fulvescentibus, trochanteribus et tibiis sordide albis, istis apice et linea marginali infera obscure fuscis; tarsis omnibus luteis, apice articulorum fusco, uncis terminantibus nigris.

*Alae* sub-limpidae, basi albicante, callo stigmatico sordide luteo, nigricante marginato: areola discoidale parva, oblique sub-trapeziiforme.

*Terebra* faem. nigra brevissime hirta, longitudinem abdominis circiter aequans.

Erucas occidit Pempeliae spartiellae *Rndn.*

---

G. EPIMECES *Ww.* — Fam. Chalcididae.

sp. 25. — *Canestrinii* *Rndn.* — Tab. I, fig. 17-19.

« Niger, levis. *Scapus* longior medietate flagelli, cujus articulus primus paulo major proximis sequentibus, ultimus paulo longior et crassior praecedentibus.

*Alae* sub-limpidae, breviter fimbriatae, superis sub-pilosulis.

*Abdomen* apici setis aliquibus instructum.

*Tarsi* articulis quinque instructi, praeter tuberculum apicale ».

In larvis *Cecidomyiae frumentariae* *Rndn.*

V. Archivio per la zoologia ecc. Modena 1866.

---

G. EUBADIZON *Nees.* — Fam. Braconidae.

sp. 26. — *orchestidis* *Rndn.*

♂ Niger nitidus, *palpis* pallidis, *pedibus* testaceis.

*Thorax* longitudinem abdominis circiter aequans.

*Alae* venosae et levissime tinctae fere ut in *Eub. pectorale* Nees., sed. stigmatate lato, nigro.

*Abdomen* segmentis duobus basalibus leviter scabris et opacis, sequentibus nitidissimis.

*Pedes* coxis fuscis, alibi toti testacei.

Ex larvis ortus *Orchestidis quercus* *Lin.*

(Nota) *Ab. Eubad. pallipede* Nees. praecipue difert forma segmenti primi *abdominis* ad latera non excavati nec sub-tuberculati.

*Ab. Eubad. coxali* etiam distinctum, segmentis duobus *abdominis* scabriculis, non unico; et tibiis posticis apici non infuscatis etc.

---

G. EUPELMUS *Dim.* — Fam. Chalcididae.

sp. 27. — *cecidomyinus* Rndn. — Tab. IV, fig. 147-49.

Minutissimus, sub-metallicus — *Thorax* cum scutello viride sub-caerulescens.

*Abdomen* obscure aeneum, vel cupreum.

*Antennae* pallide flavae, sub-citrinae; flagelli articulo sexto et clava apicali nigricantibus: scapo supra os inserto, altitudinem capitis non superante: flagellum articulis decem instructum si clava articulum unicum consideratur: secundo satis parvo.

*Abdomen* thorace brevius et angustius, depressum, sub-acutum.

*Alae* limpidissimae, sub-nudae, vena marginale, et paulo etiam costa ciliatis.

*Pedes* omnes et toti pallide citrini, tarsis apice summo nigricante; tibiis calcaratis: metatarsis posticis subtus breviter hirtis, non manifeste pectinatis.

*Cecidomyiae* circinantis *Gir.* larvas occidit.

sp. 28. — *cereanus* Rndn. — Tab. IV, fig. 122-24.

Ater nitidus, *thorace* vix paulo aenescente.

*Antennae* prope os insitae, sub-nudae, scapo sub-ru-

fescente vel luteo : flagello fusco-lutescente, vel pallide fusco-rufo, in juvene pallidior; articulis decem instructo, apicali minimo non considerato: secundo satis parvo.

*Abdomen* nigrum, sub-opacum, depressum, thoracis longitudinem circiter aequans, non raro areola basali sub-translucida lutescente notatum.

*Alae* limpidissimae, vena sub-marginali et paulo etiam costa ciliatis; longitudinem abdominis non aut vix superantes.

*Pedes* femoribus nigricantibus vel fuscis, anticis crassioribus; tibiis apici calcaratis, plus minusve fuscis, apici et geniculis pallidioribus; tarsi basi late pallidis, inferne, praesertim in pedibus posterioribus, metatarso rigide ciliato.

*Terebra* faem. ultra apicem abdominis non producta.

Ejus larvae in erucis et pupis vivunt *Galleriae cereanae* *Lin.*

sp. 29. — *circinantis* n. — Tab. IV, fig. 150.

*Caput et thorax* cum scutello viridia sub-metallica.

*Antennae* fuscae, scapo rufescente, articulis flagelli puncto obscuriore antice notatis; secundo, tertio et quarto satis parvis; clava apicali articulum decimum constituyente.

*Abdomen* paulo brevius thorace, depressum nigrum, vix paulo aenescens.

*Alae* limpidae, superae abdomine paulo longiores: venae ordinariae appendicula longiuscula, recta, non manifeste capitulata.

*Pedes* femoribus late nigricantibus, tibiis anticis, tarsis omnibus, geniculis et apice tibiarum posteriorum pallide luteis, istarum medio fusco: tarsi inferne brevissime setulosis, non rigide sub-pectinatis.

*Terebra* faem. ultra apicem abdominis non producta.  
Ex gallis ortus *Cecidomyia* circinantis *Gir.*

G. EURITOMA *Illg.* — Fam. Chalcididae.

sp. 30. — *Bargagli* Rndn.

♂ *Nigra-nitens*, geniculis tantum tarsisque fere totis lutescentibus.

*Antennae* pilis mediocribus, griseo-fuscis vestitae.

*Alae* vitreae, decolores: vena sub-costali prope basim non interrupta, cum appendiculis stigmaticis pallida.

*Abdomen* satis parvum, petiolo longiusculo.

Ab. *Eur. atra* Nees., statim distinguenda, appendicibus stigmaticis alarum sub-decoloribus, non nigris.

Orta ex larvis *Phloeotribi oleae* *Fab.* (Obs. *Bargagli*).

sp. 31. — *juncea* Rndn.

Long. Mill.  $2 \frac{1}{2}$  —  $3 \frac{1}{2}$ .

A congeneribus variis distincta, vena sub-marginali ordinaria extra basim alarum anguste sed manifeste interrupta: ab aliquibus, colore pedum in uno et altero sexus diverso: ab *Eur. plumata* Rossi, abdominis petiolo breve, non satis longo; ab alteris, pictura pedum, antennarum etc.

*Antennae* nigricantes, stipite in utroque sexu basi rufescente, saepe anguste.

Pedes *maris* fere toti fulvo-rufescentes, femorum tantum anticorum ima basi, et posticorum annulo intermedio nigricantibus: *faem.* femoribus omnibus nigris, geniculis tantum luteis: tibiis, praesertim posterioribus late nigricantibus, apici et basi luteis, ut tarsi toti.

Larvas occidit *Bruci spartii* *Schn.*, = pubescens? *Grm.*

sp. 32. — *pistaciae* Rndn.

Nigra, capite, thoraceque cum scutello parce et breviter cano-puberulis: *abdomine* atro-nitido.

*Antennae* nigrae, ima radice tantum sub-rufa; flagelli articulis, in mare, latis, pilosis, et petiolatis.

*Alae* limpidae, vena, ordinaria sub-decolore.

*Pedes* femoribus quatuor anterioribus rufescentibus, prope basim tantum nigris, tibiis propriis luteo-rufis: femoribus posticis nigris, geniculis et radice rufescentibus; tibiis sub-testaceis, in medio paulo infuscatis: tarsis omnibus luteo-flavidis, apice nigro-fusco.

In larvis vivit *Trogocarpus* (*Torymus* olim) *Ballestrerii* Rndn. (V. Notam in calce).

sp. 33. — *terebinthi* Rndn.

Faem. ut in sp. praecedente puberula, abdomine nigro nitido etc., sed distincta, *antennis* stipite toto et flagelli articulis primis partim rufis: praeterea.

*Pedes* femoribus omnibus late nigris, ima radice et geniculis albo-sub-luteis; tibiis anticis totis albo-lutescentibus: intermediis parte mediana paulo infuscata: posticis basi et apici albicantibus, annulo obscuro intermedio latiusculo, superne et inferne rufo-marginato: tarsis omnibus albo-luteis, apice fusco.

Ex fructibus orta *Pistaciae* *terebinthi*, in quibus larva vivit speciei ignotae.

---

G. FLABRINUS *Mihi*. — Fam. Chalcididae.

MIMAR prt. *Halid*.

sp. 34. — *fabartus* Rndn. — V. Tab. IV, fig. 152.

Corpus microscopicum, nigro-nitidum.

*Abdomen* sessile depressum.

*Antennae* nigrae, corpore longiores, (in exemplar nostris) articulis non observandis.

*Pedes* fusci, tibiis tarsisque pallidis.



*Alae* superae limpidissimae, angustae, lineares, petiolo longiusculo filiforme impositae, vena nulla observanda, excepta marginali exili totum discum cingente; undique, sed retro minus breviter fimbriatae:

*Alae* inferae non observandae; setiformes?

Ex ovibus *Lasiopterae fabae Rndn.*

---

G. HALTICOPTERA *Spin.* — Fam. Chalcididae.

sp. 35. *coccorum* Fab. — Tab. I, fig. 20-21.

« *Atra nitida abdomine nitidior.*

*Caput* late transversum.

*Antennae* nigrae, scapo fulvescente.

*Pedes* nigri, tarsi partim lutescentibus.

*Alae* appendice stigmatica ad apicem paulo dilatata: in medio dilute fuscescentes, prope venulam fusciores etc. . .

Ex corpore orta *Lecanii vitis Lin.*

V. *Annali Scienze naturali di Bologna* 1848.

---

G. HEMITELES *Grv.* — Fam. Ichneumonidae.

sp. 36. — *pavoniae* n.

*Caput* cum *Antennis* nigrum, palpis pallidis.

*Antennae* corporis longitudinem mediam circiter aequantes.

*Thorax* omnino niger, vix pubescentia brevissima, cana nitens: scutello plano.

*Abdomen* segmento petiolare atro, sequentibus tribus vel quatuor luteo-flavidis; sub-translucidis, postice saltem ad latera paulo infuscatis.

*Alae* non limpidissimae, venis et callo stigmatico triangulare, modice lato, nigris.

*Pedes* quatuor anteriores rufi, coxis nigris, et femoribus ad basim saepe anguste infuscatis: postici

nigricantes, femoribus obscurioribus, trochanteribus et geniculis pallidis.

Ex pupa Saturniae Pyri L.

---

G. HEPTOCONDYLA Rndn. — Fam. Chalcididae.

Char. Gen.

*Antennae* sub medium faciei insertae; stipite medio cre, altitudinem capitae non distincte superante; flagello articulis sex instructo, quatuor primis longiusculis, sub-aequalibus, quinto paulo longiore et crassiore, ultimo satis parvo.

*Pedes* simplices, tibiis non manifeste ad apicem calcantibus: tarsi tetrimeri, articulo ultimo crassiusculo, longitudine primo sub-aequale, intermediis parvis.

*Alae* non fimbriatae, nec pilosae, vena longitudinale ordinaria tota in costa decurrente, non prope basim interrupta, et appendicula apicali brevissima et exili etc.

sp. 37. — *unicolor* Koll. (*Pteromalus*). — Tab. I, fig. 22-24.

Corpus atro nitidum, antennis et pedibus nigrofuscis, istorum tibiis paulo pallide sericeis.

*Abdomen* postice sub-acuminatum, terebra faem. vix exserta: dorso impresso: longitudinem thoracis et capitae conjunctim aequans.

*Alae* superae laeviter infusatae, praesertim in parte mediana et anteriore.

Ex thecis *Psyche* heliceis *Sbld.*, exemplaria non nulla domi orta.

---

G. HEPTOMERUS Rndn. — Fam. Chalcididae.

Char. Gen.

*Antennae* prope os insitae, in utroque sexu puberulae: flagelli articulis sex, primo sequentibus satis minore, intermediis sub-aequalibus, ultimo paulo majore, sub-elliptico.

*Pedes* simplices; tibiis saltem intermediis apici calcaratis: tarsis pentameris, articulo primo longiusculo, sequentibus sub-aequalibus.

*Alae* non fimbriatae, nec pilosae: vena longitudinale ordinaria parum longe a basi costam attingente, et in hac longe decurrente, appendicula sub-apicali satis parva, vix observanda etc.

sp. 38. — *caeruleo-nitens* Rndn. — V. Tab. I, fig. 25-27.

Corpus fusco-sub-caerulescens, nitidum paulo sub-metallicum: *Antennis* totis nigris.

*Alae* limpidae, decolores.

*Pedes* nigricantes, tarsis omnibus albis, apice fusco.

In Larvis vivit *Phytomyzae obscurellae* Fall.

sp. 39. — *viridulus* Rndn. — V. Tab. I, fig. 28.

Corpus fusco-virens paulo metallescens.

*Antennae* nigricantes — *Alae* limpidae, decolores.

*Pedes* flavo-albidi, femoribus ad basim late nigricantibus: tibiis anticis totis sub-albidis, posterioribus saepe in medio parum aut satis fuscis, tarsis omnibus pallidissimis.

Larvas occidit *Phytomyzae* affinis Fall.

---

G. LAESTIA Halid. — Fam. Chalcididae.

sp. 40. — *litigiosa* Rndn. = V. Tab. I, fig. 29.

« Nigricans. — *Antennarum* articulus primus (scapus) satis longior ultimo, isto satis crassiore: praecedentibus, secundus longiusculus, sequentibus a tertio ad penultimum sensim crassioribus.

*Abdominis* segmentum ultimum superne paulo productum et sub-acuminatum; faem. terebra instructum, exile et paulo producta ».

Ex larvis et pupis orta *Cecidomyiae* frumentariae Rndn.

V. Annuario dei naturalisti di Modena 1866.

---

G. LOPODITES *Rndn.* — Fam. Chalcididae.

sp. 41. — *prunicola* *Rndn.* — V. Tab. I, fig. 30-33.

« *Facies* flavida, vitta nigra intermedia.

*Frons* flavescens, fasciola transversa ad antennas, et occipite nigris.

*Thorax* nigro-nitens, vittis lateralibus et macula dorsuali postica cum scutello flavidis.

*Abdominis* depressi, longitudo minor thoracis : color nigricante sub-aeneus, et paulo-virescens.

*Pedes* toti pallide lutei, apice tarsorum nigricante, non raro femoribus annulo plus minusve obscuro cinctis.

*Alae* limpidae, vix ad lentem validam pilosulae ».

Larvas occidit *Asphondyliae* *pruniperdae* *Rnd.*  
V. Annuario dei Naturalisti di Modena 1856.

---

G. MACROSTIGMA n. — Fam. Chalcididae.

Char. Gener.

*Antennae* longe ab ore insertae ; scapo altitudinem capituli superante : flagello articulis decem instructo, sub-aequalibus, breviusculis, in mare superne parce et breviter setigeris, in faem. fere globulosis sub-nudis.

*Alae* non fimbriatae, sub-nudae : vena ordinaria, circiter ad medium costae maculam stigmaticam satis amplam attingente, a qua extra appendicula oritur incurva, non capitulata.

*Pedes* simplices, tibiis saltem intermediis apici calcaratis ; tarsis pentameris.

sp. 42. — *aphidum* n. V. Tab. I, fig. 34, 36.

Atra nitida paulo caerulea sub-metallica.

*Antennae* nigricantes, scapo basi late rufescente.

*Pedes* nigro-fusci, geniculis, tibiarum apice et aliquando etiam basi, tarsisque luteis.

*Alae* hyalinae, sub-decolores, macula magna stigmatica nigricante.

Ex corpore orta *Hyalopteri pruni* *Fab.*

---

G. MEROLIGON n. — Fam. Chalcididae.

Char. Gener.

*Antennae* articulis sex tantum instructae, breves: flagelli articulis quinque simul parum longioribus scapo, sub-nudis.

*Pedes* femoribus posticis incrassatis, tibiis propriis paulo incurvis et intus brevissime, sed manifeste ciliatis; tarsis articulis?

*Alae* sub-nudae, vena longitudinale ordinaria fere ad medium costam attingente, et ibi sistente, nec appendice instructa, nec in costa decurrente.

sp. 43. — *ullor* Rndn. — V. Tab. I, fig. 37-39.

« *Antennae, facies et pedes* pallide lutescentes, tibiis tantum posticis vix ad basim infuscatis.

*Oculi* nigerrimi — *Frons* fusca.

*Thorax* ater, laevis — *Alae* limpidae.

*Abdomen* fusco-nigricans, basi et ventris lateribus lutescentibus ».

Larvas occidit *Aphidii* (*Aphidileo* *Rnd.*) resoluti *Nees.* in corpore *Aphidorum* viventes.

V. *Annali di Scienze naturali di Bologna* 1848, in quibus non rite Gen *Encyrto* adscriptum.

---

G. MISAPHIDUS *Rndn.* — Fam. Braconidae.

sp. 44. — *aphidiperda* n. — V. Tab. II, fig. 50-54.

Niger nitidus, *pedibus* rufescentibus, femoribus et tibiis posterioribus late fuscis, vel nigricantibus, tarsorum omnium apice fusco.

*Alae* sub-decolores, macula stigmatica trigona, nigricante.

*Tarsi* antichi articulis primo et ultimo sub-aeque longis: posteriores articulo primo satis longiore sequentibus, et etiam ultimo.

A sp. *crudete* sequente statim distinguendus, macula stigmatica nigra, non grisea, et abdomine toto nigricante, non partim luteo aut rufescente.

Ex corpore ortus *Aphidis chloris* Kch.

sp. 45. — *crudelis* Rndn. — V. Tab. II, fig. 47-49.

« ♂ *Caput* ut *Thorax* nigro-laevissimum:

*Antennae* totae nigricantes, tredecim articulatae.

*Epistomium* lutescens.

*Palpi* et *pedes* pallide testacei, femoribus et tibiis posticis, magis vel minus late et obscure fuscis.

*Abdomen* fuscum vel nigricans, basi et lateribus, et aliquando etiam incisuris paulo luteis.

*Alae* subdecolores, hyalinae, areola costali grisea.

♀ *Antennae* articulis undecim instructae, tribus primis pallide luteis.

*Abdomen* magis lutescens

*Facies* cum genis, et *pectus* lutescentia etc. »

In corpore *Aphidiorum* vivit.

V. *Annali di scienze natur. di Bologna* 1848.

sp. 46. — *halticae* n. — V. Tab. IV, fig. 128-30.

Atro-nitens: *Antennis* nigricantibus, articulis 15-16? instructis, sub-nudis.

*Abdomen* breviter petiolatum, petiolo pallido.

*Alae* hyalinae, decolores, areola stigmatica trigono-elongata, majuscula, dilute fusca, vel nigricante.

*Pedes* fusci, coxis, tarsis, geniculisque pallidiusculis; tarsorum articulis ut in fig. 130.

Ex larvis orta *Phyllostretae* (*Haltica*) *nigrae* E. H.

G. MISOCORIS Rndn. — Fam. Chalcididae.

Pteromalus (prt.) Swdr. Rndn.

Char. Gen.

*Antennae* longissimae, praesertim in mare, articulis numerosis flagelli parum distinguendis, vix puberulis, ab apice stipitis usque ad ultimum sensim crassioribus.

*Alae superae* ad apicem et in parte infera prope apicale fimbriatae, sed non longe: *inferae* margine posteriore toto fimbriato: vena longitudinale ordinaria costam attingente ante medium, et in hac longe vel non breviter decurrente, et appendicula brevi, capitulata prope apicem instructa.

*Pedes* simplices, tibiis omnibus apici calcaratis, anticarum calcare validiusculo, magis vel minus incurvo: tarsis pentameris.

sp. 47. — *oomyzus* Rndn. — V. Tab. II, fig. 55-58.

« Nigro-virescens nitidissimus: antennarum stipite rufo: *Pedes* femoribus et tibiis flavo-luteis, late in medio nigricantibus: tarsis totis lutescentibus, apice tantum fusco-obscuris.

*Antennae* corporis longitudinem mediam attingentes.

*Alae* limpidae, decolores, in disco sub-nudae.

*Terebra* ♀ vix porrecta, exigua ».

In ovis *Eurydemiae festivae* Lin.

V. Bullettino Soc. Entom. Ital. Firenze 1872.

sp. 48. — *oophagus* n. — V. Tab. II, fig. 61-63.

Ater, nitidissimus: *Antennis* totis etiam basi nigricantibus, capite et thorace conjunctim longioribus.

*Alae* hyalinae, decolores.

*Pedes*, femoribus nigris, apice pallido; tibiis flavidis, in medio magis vel minus infuscatis, aliquando fere nihil: tarsis luteis, apice obscuro.

Ex ovis orta *Eurydemiae oleraceae* Lin.

sp. 49. — *ovivorus* Rndn. — V. Tab. II, fig. 59-60.

« *Niger nitidissimus*, *pedibus* totis nigris: *antennis* flagello nigro, satis longis, sub-nudis, articulis non distinguendis: stipite paulo incurvo, sub-rufo, apice nigricante.

*Alae* infusatae, fascia intermedia transversa, arcuata, et basi late decoloribus etc. ».

Ejus larva vivit in ovis *Eurydemae ornatae* L.  
V. Bullettino Soc. Entom. Ital. Firenze 1872.

---

G. MONODONTOMERUS *Ww.* — Fam. Chalcididae.

sp. 50. — *nubecula* n. — V. Tab. IV, fig. 151.

*Caput* fusco-virescens, sub-metallicum.

*Thorax* nigricans, paulo caerulei nitens.

*Abdomen* atro-nitidissimum: terebra faeminae non longissima, imo abdomine satis brevior.

*Antennae* totae nigrae, etiam ad basim.

*Alae* limpidae, fuscedine excepta prope-stigmatica: vena longitudinale ordinaria, ante medium, costam attingente, in eadem longe decurrente, ad apicem in formam parvi v incurvata, et ibi maculam nigricantem exiguam efformante, retro nubecula fusca concomitatam.

*Pedes* nigri, femoribus paulo caerulescentibus: geniculis et apice tibiaram anguste, tarsisque omnibus fere totis pallide luteis.

Ex folliculis ortus *Crypti xylocopae* Rndn.

---

G. MYINA *Nees.* — Fam. Chalcididae.

sp. 51. — *nemoranae* Rndn. — Tab. II, fig. 40-43.

« *Caput* rufum, macula frontali retro oculos extensa, nigra.

*Thorax* rufus, macula antica supera, duobus ad radicem alarum, metathorace, et macula pectoris nigris.



*Abdomen* saltem superne, nigrum, macula basali plus minusve lata et distincta, luteo-testacea.

*Pedes* rufescentes, apice tarsorum, et saepe vitta supera femorum anticorum, nigris etc. ».

Erucas occidit *Xylopodae nemoranae Fab.*

V. Archivii per la Zoologia ecc. Bologna 1870, in quibus, errore typographico, Misina, pro Myina nuncupata.

---

G. MYIOMISA *Rndn.* — Fam. Chalcididae.

Char. Gen.

*Antennae* articulis flagelli septem, apicalibus exilioribus: in Mare, omnibus extra et intus pilosis, pilis flexis, longiusculis.

*Alae* superae, margine posteriore breviter, sed manifeste fimbriato: vena longitudinale ordinaria tota in costa decurrente, integra, et non longe ab apice alarum in maculam parvam stigmaticam desinente non anguste petiolatam.

*Pedes* simplices, tarsis tetrameris, praeter articulum minutum apicale unguiculiferum: praecedentibus quatuor sub-aequalibus: tibiis, saltem intermediis, apici calcaratis etc.

sp. 52. — *microscopica* m. — V. Tab. II, fig. 44-46.

Corpus atro-nitens: Antennis fuscis.

*Alae* hyalinae, decolores.

*Pedes* pallidissimi, sub-albidi, femoribus annulo nigricante ornatis; tarsis apice fusco. (Minutissima).

Larvas occidit *Cecidomyiae sonchi Bremt.*

---

G. ODONTHOMERUS *Grv.* — Fam. Ichneumonidae.

sp. 53. — *glandarius* n.

Niger, *pedibus, thorace, abdominisque parte, rufis.*

*Epistomium* puncto rufescente notatum.

*Antennae* nigricantes, articulis primis praesertim inferne rufescentibus.

*Thorax* disco supero et scutello rufis.

*Abdomen* ventre ad basim late rufo-flavo, dorso fasciis tribus transversis rufescentibus.

*Alae* sub-limpidae, radice pallide lutea, venis et callo stigmatico, lato nigricantibus.

*Pedes* quatuor anteriores toti fulvescentes, vix apice tarsorum fusco: postici coxis magnis, nigro-nitidis; femoribus crassis et subtus dentatis, rufis: tibiis propriis fusco-rufescentibus, apici fuscioribus ut tarsi.

Larvas occidit Balanini glandium *Grm.*

---

G. OMPHALE *Halid.* — Fam. Chalcididae.

sp. 54. — *viticola* Rndn. — V. Tab. IV, fig. 153-55.

♀ Flavo-lutea, *antennis* nigricantibus, oculis nigerrimis.

*Thoracis* collare antico, et macula scutellari nigris.

*Alae* hyalinae, sub-decolores, margine postico brevissime pilosulo, praesertim in parte apicali.

*Abdominis* dorsum postice nigro-bi-maculatum, macula anteriore in duas sub-divisa.

*Pedes* toti pallidissimi.

♂ non observatus. An Gen. *Omphale*?

Parassitus *Antispilae Rivillellae* Rndn. = *Rivillei* *Stntn.*

---

G. OOMYZUS *Rndn.* — Fam. Chalcididae.

Char. Gen.

*Antennae* sub medium faciei insertae, fere nudaе; articulis flagelli octo, primo sub-conico, secundo satis parvo, globuloso, sequentibus quatuor longiusculis sub-aequalibus, septimo satis majore et longiore, ultimo minimo.

*Alae* superae, margine apicali posteriore, et inferae

totae postice fimbriatae: venae longitudinalis segmentum secundum in costa longe decurrens, appendiculam emittens parvam, sub-capitulatam.

*Pedes* simplices, tibiis saltem intermediis apici bispinosis: tarsis pentameris, articulo ultimo parvo etc.

V. Bullettino del Comizio agrario parmense 1870.

sp. 55. — *gallerucae* Fnscl. — V. Tab. II, fig. 64-67.

Corpus nigro-nitens, sub-caerulescens.

*Antennae* nigricantes — *Alae* hyalinae, sub-decolores.

*Abdomen* non longius thorace, et brevius alis.

*Pedes* pallide lutescentes, tibiarum medio, et tarsorum apice fuscis.

In ovis vivit *Gallerucae xanthomelenae* Schr.  
= ulmi alior.

---

G. ORMYRUS Ww. (1832). — Fam. Chalcididae.

SIPHONURA Nees. (1834).

sp. 56. — *aeneicinctus* n.

♀ Similis sp. Sericeae Nees, a qua tamen statim distinguenda, corpore haud sericeo-micante, et *alīs* non infuscatis.

*Corpus* sub-metallicum, *capite* obscure viride, ut thorax minutissime punctulato, punctis impressis.

*Antennae* nigrae, scapo paulo virescente, longitudinem mediam flagelli attingente, isto sub-nudo.

*Thorax* antice viridulus, retro cum scutello caerulescens, isto ad apicem anguste et breviter in medio producto.

*Abdomen* segmento basale nigro-nitido; quatuor sequentibus medietate basali impresso punctata, punctis in series transversas dispositis, serie interiori punctis magis impressis et latioribus; medietate apicali aenescente nitida, sub-leve; segmento apicali, scilicet sexto, minimo, sub-conico, fusco virescente, apici obscuro.

*Oviductum* abdomen, paulo superans.

*Alae* sub-decolores, vix margine sub-apicali dilutissime fusciscente.

*Pedes* nigri, femoribus paulo viridi-nitentibus: tibi-  
arum anticarum geniculis, et tarsis omnibus rufescentibus, spinis apicalibus luteis.

Faem. orta ex gallis Cynipidis conglomerati *Gir.*

---

G. ORTHOCENTRUS *Grv.* — Fam. Ichneumonidae.

sp. 57. — *nigristernus* n.

= *incisus* *Grav.* (Var.) pectore toto nigro.

*Antennae* supra fuscae, subtus pallide lutescentes.

*Facies* albida — *Thorax* totus cum collo et pectore niger, vitta tantum albida ante radicem alarum.

*Pedes* anteriores pallidi; postici rufescente-straminei, coxis crassiusculis, sub-testaceis.

*Alae* hyalinae, sub-decolores, areola discoidali regulariter pentagona, non oblique transversa; callo stigmatico fusco-piceo.

*Abdominis* segmenta prima tria, lateribus oblique impressis; secundo et tertio margine postico flavescente: ultimis atris nitidis etc.

In larvis vivit Balanini glandium *Grm.* (Obs. Bargaglii et meis).

---

G. PERILITUS *Nees.* — Fam. Braconidae.

sp. 58. — *Dejanus* *Rndn.*

Long. mill. 3-4 terebra excepta.

Niger, *capite* rufescente, plaga ocellare nigro-nitida.

*Antennae* nigricantes, parte basali paulo rufa.

*Palpi* pallidi.

*Thorax* cum scutello lutescens, maculis et vittis nigris ornatus, istarum tribus dorsualibus; intermedia anteriore aliquando parum perspicua.

*Abdomen* segmento petiolare leviter striolato, sequente late rufo-fasciato.

*Alae* ut in *Perilito fasciato Frst.* venosae, hyalinae sub-decolores, areola stigmatica lutea.

*Pedes* lutescentes.

(Faem.) *Oviductum* nigricans, abdominis mediam longitudinem circiter aequans.

Erucas occidit *Stenopterae hybridalis Hbn.*

---

G. PERILISSUS *Frst.* — V. G. TRYPHON *Fall.*

---

G. PLATYGASTER *Latr.* = Fam. Chalcididae.

sp. 59. — *ericeti* Rndn. — V. Tab. II, fig. 68-70.

Nigro-laevis, unicolor.

*Antennae* longae, nigricantes, prope os insertae, scapo altitudinem capitis superante: flagello articulis 9 distinctis, primo longiusculo, secundo parvo subglobuloso, sequentibus elongatis sub-ovatis, parum diversis.

*Alae* dilute sub-fuscescentes, puberulae; fimbria vix aut non distinguenda; vena nulla manifesta.

*Abdomen* breviter petiolatum, thoracis longitudinem circiter aequans.

*Pedes* nigri, apice summo tibiaram sub-luteo, tarsis fuscis.

Ex larvis et pupis *Cecidomyiae ericae Duf.*

sp. 60. — *Generalii* Rndn. — V. T. II, fig. 71-73.

(Nota) Articuli antennarum in fig. magis quadrati quam in vero, et tibiae pariter ad apicem nimis dilatatae.

« Niger. *Antennarum* scapus satis longus: flagelli articulus secundus fere quadruplo longior primo, et magis sequente: penultimus satis crassior.

*Alae* pilosulae et fimbriatae, superis partim fuscescentibus, fuscedine diluta, postica bifida.

*Pedes* antichi fusco-rufescentes, tibiis in uno sexu ad apicem bi-calcaratis, calcare supero minore ».

In larvis et pupis *Cecidomyiae frumentariae* Rndn.

V. Archivii per la zoologia ec. Modena 1866.

---

G. PTELEOPHILUS Rnd. — V. G. SPARTIOPHILUS Rnd.

---

G. PTEROMALUS Swdr. — Fam. Chalcididae.

sp. 61. — *castigator* Rndn. — V. Tab. II, fig. 74-75.

« *Caput, thorax et abdomen* fusco-virescentia, vel sub-cyanea nitidissima.

*Antennae* nigricantes, scapo praesertim in foem: luteo-rufescente.

*Pedes* omnes et toti pallide lutei.

*Alae* venae ordinariae appendicula ad apicem puncto fusco, seu macula parva rotundata, distinctissima terminante. »

Ex corpore ortus *Aphidis rosae* Lin.

V. Annali delle scienze naturali di Bologna 1848.

sp. 62. — *circinantis* Rndn. — V. Tab. II, fig. 76-78.

Obscure virescens, sub-metallicus.

*Antennae* dilute fuscae, sub-nudae, stipite altitudinem capitis aequante: flagelli articulis primis septem sub-globulosis, ultimis tribus in clavam sub-ovatum conjunctis.

*Alae* hyalinae, sub-decolores.

*Pedes* omnes et toti sub-albidi, apice tantum tarsorum fusco.

In larvis vivit *Cecidomyiae circinantis* Gir.

sp. 63. — *latipes* Rndn. — V. Tab. III, fig. 79.

Nigricans, paulo sub-caerulescens.

*Antennae* nigricantes, vix puberulae, articulis fla-

gelli 10? 11? aegre distinguendis; scapo subtus rufescente.

*Alae* sub-limpidae: venae longitudinalis ordinariae segmento primo, duplo circiter longiore secundo in costa decurrente.

*Pedes* nigri, femoribus subcaerulescentibus, tibiis basi et apici albicantibus, posterioribus manifeste latiusculis: tarsis omnibus albidis, apice fusco.

Exemplar unicum faemineum ortum ex larva Bruci spartii *Schn.* observavi.

sp. 64. — *oryztnus* Rndn. — Long. Mill. 1  $\frac{1}{4}$ .

Corpus atro-nitens, paulo sub-caerulescens.

*Antennae* nigricantes, scapo toto, aut latissime rufo.

*Alae* hyalinae, decolores.

*Pedes* luteo-rufi, femoribus praesertim anticis paulo fuscis, tarsisque omnibus apice obscuro.

(Nota) statura, colore corporis etc, similis *Pter. tritici* Gour. sed distinctus, praesertim, *antennarum* scapo rufo non nigro; *pedibus* non albicantibus, sed luteo-rufis; femoribus paulo infuscatis etc.

Ex seminibus ortus *oryzae*, a Cina missis, in quibus larvae plures vivebant *Calandrae orizae* *Lin.* (obs. Celi.)

sp. 65. — *transiens* Rndn. — V. Tab. III. fig. 83-85.

*Caput et thorax* nigricante-sub caerulea.

*Abdomen* dorso aenei et virescentis versicolore.

*Antennae* nigricantes, scapo saltem inferne rufo: flagello articulis 10? 11? instructo, parum distinguendis, puberulis, saltem superne in mare pilosulis.

*Alae* limpidae, sub-nudae.

*Pedes* pallidissime lutei, femoribus nigris nitidis, et tarsorum apice nigricante.

In larvis vivit cujusdam Rhyncophori, quod inte-

rim voco Gymnetron Lychnidis, quia capsulas habitat Lychnidis dioicae.

---

G. SELITRICHUS. *Rndn.* — Fam. Calcididae.

ENCYRTUS *Rndn.* (olim).

sp. 66. — *ceutorhynchi* *Rndn.* — V. Tab. III. fig. 86-88.

Char. Gen.

« *Tarsi* quinque articulati, *femora* non distincte incrassata; *tibiae* saltem intermediae apici calcaratae.

*Antennae* 10 articolatae, tribus ultimis articulis clavam constituentibus, saltem in uno sexu: tertio caeteris satis minore; stipite non incrassato, longe ab ore inserto.

*Alae* non fimbriatae, vena longitudinale ordinaria vix ad apicem anguste marginem tangente, ramulo stigmatico parvo, capitulato.

*Abdomen* sessile, basi angustato, apice attenuato, terebra non porrecta. »

Char. spec.

« *Corpus* viride-caeruleum, sub-metallicum.

*Antennae* fusco-nigricantes, sub-nudae.

*Pedes* maxima parte pallidissime lutescentes, femoribus tantum in medio late nigricantibus sub-caeruleo-metallicis, et apice tarsorum nigricante.

*Alae* hyalinae, decolores, sub-nudae, costa tantum breviter ciliata. »

In larvis vivit *Ceutorhynchi* assimilis *Gyll.*

V. Bollett. Soc. Entom. Italiana, Firenze 1872.

---

G. SIGALPHUS. *Latr.* — Fam. Braconidae.

sp. 67. — *bructivorus* *Rndn.*

*Caput, thoracis* dorsum, cum scutello, et macula pleurarum, rufa vel rufescentia. — *Palpi* lutei.



*Oculi, ocelli*, puncta prope *Antennas*, et ad radicem alarum nigra.

*Antennae* superne totae vel fere totae nigricantes, inferne saltem in medietate basali rufescentes.

*Abdomen* atrum, scabriculum.

*Alae* sub-limpidae, venis basi pallidis, in disco, et callo stigmatico fusco-piceis.

*Pedes* toti rufo-testacei, tarsis apice fuscis.

Faem terebra fusco-rufa, a carina ventrale satis elevata oriens, a radice ad apicem longior abdomine.

Larvas occidit *Bruchorum granarii*, lentis etc.

sp. 68. — *semirugosus* Nees. — V. Tab. IV. fig. 156-58.

*Corpus* totum cum capite nigrum.

*Antennae* omnino nigricantes etiam inferne.

*Alae* callo stigmatico nigro, semiovato.

*Pedes* omnes luteo-testacei, tarsis apice fuscis.

Ex larvis ortus *Orchestidis quercus* *Lin.*

---

G. SIGMOPHORA *Rndn.* — Fam. Chalcididae.

sp. 69. — *scrophulariellae* *Rndn.* — V. Tab. III. fig. 89-90.

« Luride lutescens, *antennis* et apice *tarsorum* nigricantibus.

*Thoracts* dorsum macula fusca, vel nigricante, in parte anteriore notatum.

*Abdomen* fuscum, praesertim in medio dorsi.

*Alae* limpidae, vix ad lentem validam pilosulae. »

Larvas occidit *Asphondyliae verbasci* *Vall.*

V. Annuario dei naturalisti di Modena 1867.

---

G. SIPHONURA. *Nees.* — V. G. ORMYRUS. *Ww.*

---

G. SPARTIOPHILUS *Rndn.* — Fam. Chalcididae.

PTELEOPHILUS (*Prt.*) *Rndn.*

sp. 70. — *bruchicida* *Rndn.* — V. Tab. III. fig. 91-93.

Char. Gen.

« *Antennae* prope os insertae, articulis septem instructae, ultimo paulo longiore praecedentibus, caeteris flagelli parum diversis.

*Tarsi* articulis quatuor. — *Tibiae* intermediae distincte calcaratae, caeteris calcare non manifesto.

*Alae* non fimbriatae; superae vena longitudinale ordinaria fere tota in costa decurrente ultra medium: prope basim, non late, sed distincte interrupta: ramulo stigmatico satis breve.

*Abdomen* depressum, sessile: Faem. terebra paulo porrecta, acutiuscula. »

Char. spec.

Tota nigra, nitidissima: *tarsis* albidis, apice excepto nigricante.

*Antennae* breviusculae, sub-nudae, obscure fuscae.

*Alae* limpidae, sub-glabrae, ramulo stigmatico paulo capitulato etc. »

Ex larvis ortus *Bruci spartii* *Schn.*

V. Bull. Soc. Entom. Ital. Firenze 1872.

sp. 71. — *orchestricida* *Rndn.* — V. Tab. III. fig. 94-96.

Gen. *Pteleophilus* (olim).

Nigro-sub-virens, metallescens.

*Antennae* nigrae, scapo et articulo primo flagelli rufis.

*Alae* hyalinae, decolores.

*Pedes* femoribus nigris, nitentibus; geniculis tibiis totis, tarsisque pallide luteis.

Ex larvis *Orchestidis alni* *Lin.*

---

G. TELEAS. *Latr.* — Fam. Chalcididae.

sp. 72. — *Linnaei* Nees.

Ex aphidibus orta, in quibus parasita vivit.

sp. 73. — *pentatomae* Rndn. — V. Tab. III. fig. 97-101.

Nigra, *Capite et thorace* opacis, abdomine nitido.

*Antennae* nigricantes.

*Alae* sub-limpidae, fimbriatae; anteriorum fimbria in margine costali et in parte apicali; posteriorum fimbria brevi in margine postico: vena longitudinali ordinaria in costa tota decurrente, et non neque anguste interrupta extra basim: appendiculam emittente prope medium costae crassiusculam et longiusculam, non capitulatam.

*Pedes* nigricantes, tibiis anticis fere totis; sequentibus basi et apici magis val minus late, et tarsis omnibus lutescentibus.

Ex ovis *Graphosomae nigrolineatae*, exemplaria non nulla domi orta.

---

G. TINEOMYZA *Rndn.* — Fam. Chalcididae.

sp. 74. — *pistacina* Rndn. — V. Tab. III. fig. 102-104.

Char. Gen.

« *Tarsi* quinque articulati: *femora* non distincte incrassata: *tibiae* intermediae apici spinula exili calcaratae: posticae retro brevissime ciliatae.

*Antennae* octo-articulatae, longe ab ore insertae; articulis flagelli brevis parum diversis.

*Alae* non fimbriatae: anteriorum vena ordinaria segmento basali ultra medium alae margini conjuncto, et ibi brevissime decurrente; ramulo stigmatico breve, exile, et paulo capitulato.

*Abdomen* compressum: faem. terebra exili, acutiuscula, paulo porrecta. »

Char. spec.

« *Caput* fulvescens, fronte nigro-maculata.

*Antennae* fusco-flavidae.

*Thorax* rufescens, medio dorsi, scutello, metathorace, maculisque pectoris et pleurarum nigris.

*Abdomen* nigro-nitidissimum.

*Pedes* fulvescentes, coxis partim, femoribus tibiisque in medio late nigris.

*Alae* sub-limpidae, macula costali ad ramulum stigmaticum, in margine atra, postice nigricante, in medio dilutiore. »

Erucas occidit Palumbiinae terebinthellae *Rndn.*

V. Bull. Societ. Entom. Ital. Firenze 1872.

---

G. TINEOPHAGA. *Rndn.* — Fam. Chalcididae.

sp. 75. — *Tischeriae* *Rndn.* — V. Tab. III. fig. 105-108.

« Nigra, nitida, glabra. — *Antennae* in utroque sexu nigricantes, flagelli articulis secundo, tertio, et quarto, appendice filiforme, longa, flexa, breviter pilosula, superne instructis, supera longiore, infera brevior.

*Alae* limpidissimae, nudaе.

*Abdomen*, saltem maris, areola sub-translucida, pallida, prope basim, in medio dorsi notatum.

*Pedes* femoribus late nigris; tibiis cum coxis anterioribus totis albidis; posticis apice nigricante: tarsi omnibus albis, apice fusco. »

Vivit in erucis *Tischeriae complanellae* *Lin.*

V. Annuario dei Naturalisti di Modena 1868.

---

G. TOMOLIGON *n.* — Fam. Chalcididae.

Char. Gen.

*Antennae* prope os insitae, scapo altitudinem capitatis vix superante: flagello parum longiore scapo, ar-

ticulis quinque instructo, primis tribus longiusculis subaequalibus, duobus ultimis minoribus sub-aeque brevibus, omnibus sub-nudis.

*Pedes* simplices; tibiis apici non calcaratis; tarsis articulis quatuor instructis, apicali minuto non considerato; articulo primo subtus breviter sed rigide setuloso. — *Alae* ut in gen *Pteromalo*.

*Abdomen* brevius thorace, convexum, apice acutiusculo etc

sp. 76. — *cicerinum* Rndn. — V. Tab. IV. fig. 159-160.

Niger, *abdomine* fusco-rufo, nitido.

*Antennae* obscure fuscae, scapo ad basim paulo rufo.

*Pedes* sordide lutescentes, tarsis pallidioribus: femoribus ante apicem paulo incrassatis.

*Alae* sub-limpidae, glabrae?.

Ex pupis ortum *Agromyzae cicerinae* Rndn.

---

G. TORYMUS *Dlm.* — Fam. Chalcididae.

sp. — *Ballestrerii* Rndn. — V. sp. 81, in calce.

sp. 77. — *impar* n.

♂ Corpus caeruleo-virens. nitidissimum.

*Antennae* totae nigrae, scapo paulo caerulescente.

*Pedes* femoribus omnibus in medio late nigris subcaerulescentibus, tibiis quatuor anterioribus pallide luteis, posticis in medio late nigricantibus; tarsis omnibus pallidissimis, apice obscure fusco.

♀ Corpus viridulum, non caerulescens.

*Antennae* nigrae, scapo saltem extrinsecus rufescente.

*Pedes* toti pallide testacei; tarsis sub-albidis, apice obscuro: aliquando femoribus in medio parum fuscescentibus.

Utriusque sexus *alae* limpidae decolores, ut in aliis congeneribus venosae etc.

Ex larvis at pupis *Cecidomyiae rosariae*. Lw.  
exemplaria plura orta, observavi.

---

G. TROGOCARPUS *n.* — V. spec. 81. in calce.

---

G. TRYPHON. *Fall.* — Fam. Ichneumonidae.

sp. 78. — *rhodocerae* Rnd. — (Gen. *Perilissus* Frst.)

Ater, brevissime et parce albidi puberulus.

*Antennae* totae nigricantes. — *Palpi* lutei.

*Alae* paulo fuscescentes, venis nigris ut in *Tryph.*

*Gorskii* Rtz dispositis; callo stigmatico fusco-luteo.

*Pedes* quatuor anteriores rufo-lutescentes; tarsis pallidioribus, apice fusco; calcaribus magis pallidis; coxis nigris: postici tibiaram apice nigricante; tarsis nigris, ima radice et calcaribus pallide luteis.

Ex *Erucis* ortus *Rhodocerae rhamni* *Lin.*  
(Obs. Dej.)

---

G. XYSTUS *Hrtg.* — Fam. Cynipidae.

ALLOTRIA *Ww.* 1830. (\*) — *Synergus* (prt.) *Rndn.*

sp. 79. — *aphidicida* Rndn. — Tab. III. fig. 115-117.

« Corpus nigrum, *abdomine* atro levigatissimo.

*Antennis* prope basim paulo piceis.

*Pedibus* fulvescentibus, femorum basi praesertim anteriorum nigricante: tarsis apice fusco. »

In corpore Aphidiorum vivit.

V. *Annali di Scienze naturali di Bologna* 1848.

(Gen. *Synergus*.)

sp. 80. — *musti* Rndn., — V. Tab. III. fig. 118-121.

« Nigro-piceus, nitidissimus, *ventre* rufescente.

*Antennae* fuscae, exiles, articulis basalibus crassis, primo et secundo: in mare, articulis flagelli tredecim,

---

(\*) Nomen jam adhibitum pro Gen. Lepidopterorum ab Hbn. 1816.

omnibus tenuibus, et simul longitudinem corporis superantibus: in faem. articulis undecim, quorum ultimis quinque aut sex manifeste crassiusculis, et omnibus simul corporis longitudinem non, aut vix aequantibus.

*Pedes* luteo-testacei, femoribus versus medium incrassatis et paulo fuscescentibus, praesertim posticis: coxis nigris: tibiis anticis calcare incurvo, majusculo, ad apicem armatis: tarsorum articulis primo et ultimo longiusculis, intermediis brevibus, sub-aequalibus.

*Alae* sub-limpidae et decolores.

*Oviductum* a theca ventrale oriens, et apicem abdominis vix superans. »

Ex pupis orta exemplaria non nulla, *Drosophilae* uvarum *Rdn.*

V. Bullet. Soc. Ent. Italiana Firenze 1876.

NOTA pro sp. *TORYMI BALLESTRERII* Rdn.

Saepe et plura specimina *vesparti*, a fructibus *Pistaciae* verae orta domi obtinui, quae certe, nisi *Thorymids*, generi afflui in familia *Chalcididarum*., ideo Parasitis entomophagis, ut species omnes propriae stirpis adscribenda erant.

Sed ejus victima ignota, quare interim et dubitanter, in fructibus *pistaciae*, *Rhyncophori* speciem vivere credebam a *Vespariis* ab iisdem exeuntibus occisam; et per annos plures, *Balaninum*, vel *Dorytomum* supposita inutiliter quaesivi: tandem observationibus novis et meis et Amicorum plagas habitantium in quibus *Pistacia* colitur, in certitudinem veni sp. hanc, aberratione huc usque unica in familia propria, carpophagam non entomophagam esse, et fructibus tantum vesci *Pistaciae* verae. Ideo a serie En-

tomomisorum nunc eam eliminavi, et in victimis posui, quia ab aliquo parasito ejus larva occiditur.

Singulari hoc Insecto iterum studendo, notas aliquas observavi, quibus eum a *Torymis* generice sejungendum esse putans sic distinguo et voco.

---

G. TROGOCARPUS n.

TORYMUS. *olim.* Rndn.

sp. 81. — *Ballestrerii* Rndn. — V. Tab. III. fig. 109-114.

Char. Gen.

*Antennae* contra medium oculorum in facie insertae, exiles, nudae: flagello articulis parvis, sub-aequalibus, connexis, 11? 12? instructo.

*Thorax* longior abdomine, antice collo angustato capiti conjunctus.

*Abdomen* sub-sessile, supra gibbum, apice non obtruncato: oviducto exile in ventre eriente, ultra apicem abdominis satis elongato, et sursum paulo incurvo.

*Alae* ad radicem, areolam rudimentariam praebentes, a venulis spuriiis sub-limitatam: Venae longitudinalis ordinariae segmento primo parce et breviter setuloso, et satis longiore secundo in costa decurrente; isto appendice crassiuscula, petiolata instructo: margine non, neque breviter fimbriato.

*Pedes* simplices, femoribus etiam posticis, nec incrassatis, nec dentatis: tarsis pentameris. etc.

Char. spec.

Luteo-rufescens. — *Antennae* fusco-rufescentes, articulis vix incisuris parum obscurioribus, distinctis.

*Thorax* vitta dorsuali longitudinali obscurius rufescente, aliquando parum perspicua.

*Abdomen* in dorso segmentorum secundi et tertii,



et aliquando etiam quarti, punctis duobus, scilicet maculis parvis, fuscis notatum.

*Oviductum* nigricans, in parte apicali paulo crassiore.

*Alae* sub-limpidae, vena ordinaria cum appendice pallide lutea.

*Pedes* flavo-lutescentes, unguis tantum apicalibus nigris.

Ejus larvae fructus intus vorant Pistaciae verae.

(Nota). Exemplaria omnia et plura a me observata, oviducto praedita sunt. Sed mas ubi latet?

An alia aberratio in hac specie notanda, parthenogenesis, vel hermaphroditismi?

Parma, 10 dicembre 1876.

Prof. C. RONDANI.

SPECIES INSECTORUM

A VESPARIIS HIC DESCRIPTIS OCCISAE

Ord. PAPILIONARIA.

G. ANTISPILA <i>Stnt.</i> — <i>Rivillella</i> Rndn. . . . .	Parass. sp.	54
= <i>Rivellei</i> Stnt.		
G. AGROTIS <i>Ochs.</i> — <i>segetum</i> Hbn. . . . .	— —	6
G. GALLERIA <i>Fab.</i> — <i>cereana</i> Lin. . . . .	— —	29
G. LIPARIS <i>Ochs.</i> — <i>chrysorrhoea</i> Lin. . . . .	— —	3
G. MYELOIS <i>Hbn.</i> — <i>cribrella</i> Lin. . . . .	— —	21
G. PALUMBINA <i>Rndn.</i> — <i>terebinthella</i> Rndn. . . . .	— —	74
G. PEMPELIA <i>Hbn.</i> — <i>spartiella</i> Rndn. . . . .	— —	7 10 24
G. PSYCHE <i>Schr.</i> — <i>helix</i> Sbd. . . . .	— —	37
G. RHODOCERA <i>Bsdv.</i> — <i>rhamni</i> Lin. . . . .	— —	78
G. SATURNIA <i>Schr.</i> — <i>pyri</i> Lin. . . . .	— —	16 36
G. STENOPTERA <i>Dp.</i> — <i>hybridalis</i> Hbn. . . . .	— —	38
G. TINEA <i>Lin.</i> — <i>granella</i> Lin. . . . .	— —	9
G. TISCHERIA <i>Zell.</i> — <i>complanella</i> Lin. . . . .	— —	75
G. XYLOPODA <i>Latr.</i> — <i>nemorana</i> Fab. . . . .	— —	51

Ord. MUSCARIA.

G. AGROMYZA <i>Fall.</i> — <i>cicerina</i> Rndn. . . . .	Parass. sp.	2 76
G. ASPHONDYLIA <i>Lw.</i> — <i>pruniperda</i> Rndn. . . . .	— —	41
IDEM. — <i>verbasci</i> Vallot. . . . .	— —	69
G. CECIDOMYIA <i>Latr.</i> — <i>circinans</i> Gir. . . . .	— —	27 30 62

G. CECIDOMYIA <i>Latr.</i> — <i>ericae</i> Duf. . . . .	Parass. sp.	59
IDEM. — <i>frumentaria</i> Rndn. . . . .	— —	25
		40
		60
IDEM. — <i>rosaria</i> Lw. . . . .	— —	77
IDEM. — <i>sonchi</i> Bremi . . . . .	— —	52
G. CHLOBOPS <i>Fall.</i> — <i>lineatus</i> Fab. . . . .	— —	5
= <i>taeniopus</i> Mgn. (var.)		
G. DROSOPHILA <i>Fall.</i> — <i>uvarum</i> Rndn. . . . .	— —	19
		80
G. LASIOPTERA <i>Mgn.</i> — <i>fabae</i> Rndn. . . . .	— —	22
		23
		34
G. MADIZA <i>Fall.</i> — <i>fabae</i> Rndn. . . . .	— —	14
G. PHYTOMYZA <i>Fall.</i> — <i>affinis</i> Fall. . . . .	— —	18
		39
IDEM. — <i>albiceps</i> Mgn. . . . .	— —	17
IDEM. — <i>flava</i> Fall. . . . .	— —	13
IDEM. — <i>obscurella</i> Fall. . . . .	— —	38

Ord. SCARABEARIA.

G. BALANINUS <i>Grm.</i> — <i>glandium</i> Mrsch. . . . .	Parass. sp.	53
		57
G. BRUCHUS <i>Lin.</i> — <i>ciceri</i> Rndn. . . . .	— —	20
IDEM. — <i>granarius</i> Lin. . . . .	— —	67
IDEM. — <i>lentis</i> Koy. . . . .	— —	67
		13
IDEM. — <i>spartii</i> Schn. . . . .	— —	63
		70
G. CALANDRA <i>Clrv.</i> — <i>oryzae</i> Lin. . . . .	— —	64
G. CEUTORHYNCUS <i>Grm.</i> — <i>assimilis</i> Gyll. . . . .	— —	66
G. GALLERUCA <i>Gffr.</i> — <i>xanthomelena</i> Schr. . . . .	— —	55
= <i>ulmi</i> al.		
G. GYMNETRON <i>Schn.</i> — <i>campanulae</i> Schn. . . . .	— —	8
IDEM. — <i>lychnidis</i> m. (interim) . . . . .	— —	65
G. HALTICA. — V. G. PHYLLOTRETA.		
G. ORCHESTES <i>Illg.</i> — <i>alni</i> Lin. . . . .	— —	71

G. ORCHESTES <i>Illg.</i> — <i>quercus</i> Lin. . . . .	Parass. sp.	} 26 68
G. PHLOETRIBUS <i>Woll.</i> — <i>oleae</i> Fab. . . . .	— —	
G. PHYLLOTRETA <i>Schr.</i> — <i>nigra</i> L. H. . . . .	— —	45
G. SITOPHILUS — V. G. CALANDRA.		

Ord. VESPARIA.

G. APHIDILEO <i>Rndn.</i> — <i>resolutus</i> Nees. . . . .	Parass. sp.	43
= <i>Aphidius</i> Nees.		
G. CRYPTUS <i>Fab.</i> — <i>xylocopae</i> Rndn. . . . .	— —	50
G. CYNIPS <i>Lin.</i> — <i>conglomerata</i> Gir. . . . .	— —	56
G. TROGOCARPUS <i>Rndn.</i> — <i>Ballestrerii</i> Rndn. . . . .	— —	32
= <i>Torymus</i> (olim.)		
G. XYLOCOPA <i>Fab.</i> — <i>ramulorum</i> Rndn. . . . .	— —	15

Ord. CICADARIA.

G. APHIS <i>Lin.</i> — Species plures. — Parass. Pag. 1-4-11-12-45-60-72-79		
IDEM. — <i>chloris</i> Kch. . . . .	Parass. sp.	44
IDEM. — <i>rosae</i> Lin. . . . .	— —	61
G. EURYDEMA <i>Lprt.</i> — <i>festiva</i> Lin. . . . .	— —	47
IDEM. — <i>oleracea</i> Lin. . . . .	— —	48
IDEM. — <i>ornata</i> Lin. . . . .	— —	49
G. GRAPHOSOMA <i>Lprt.</i> — <i>nigrolineatum</i> Lin. . . . .	— —	73
G. HYALOPTERUS <i>Klt.</i> — <i>pruni</i> Fab. . . . .	— —	} 42 72
G. LECANIUM <i>Illg.</i> — <i>vitis</i> Lin. . . . .	— —	

TABULARUM EXPLICATIO

Tab. I. (III.)\*

- Fig. 1. *ALYSIA aphidivora* Rndn. — Ala supera.  
— 2. *ANAGRUS ovivorus* Rndn. — Ala supera.  
— 3. — — — — Antenna.  
— 4. — — — — Tarsus.  
— 5. *APHIDILEO* Rndn. — *resolutus* Nees. — Ala supera.  
— 6. — — — — Ala infera.  
— 7. *BRACON. Kollari* Rndn. — Ala supera (1).  
— 8. — — — — Ala infera.  
— 9. *CHRYSOLAMPUS aphidicola* Rndn. — Antenna.  
— 10. — — — — Ala supera.  
— 11. *ENTEDON basalis* Rndn. — Ala supera.  
— 12. — — — — Antenna.  
— 13. — — — — Pes intermedius.  
— 14. — *cribrellae* Rndn. — Antenna.  
— 15. — — — — Ala supera.  
— 16. — — — — Pes intermedius.  
— 17. *EPIMECES Canestrinii* Rndn. — Alae.  
— 18. — — — — Antenna.  
— 19. — — — — Pes posticus.  
— 20. *HALTICOPTERA coccorum* Fab. — Antenna.  
— 21. — — — — Ala supera.  
— 22. *HEPTOCONDYLA unicolor* Kl. — Antenna.  
— 23. — — — — Ala supera.  
— 24. — — — — Pes intermedius.  
— 25. *HEPTOMERUS caeruleo-nitens* Rndn. — Antenna.  
— 26. — — — — Ala supera.  
— 27. — — — — Pes posticus.

\* Il numero fra parentesi indica il numero delle tavole secondo l'ordine della stampa, secondo le citazioni dell'autore — (*N. dei Comptatori*).

(1) Fig. imperfecta. V. pro dispositione areolarum. T. IV. fig. 131.

- Fig. 28. *HEPTOMERUS viridulus* Rndn. — Pes posticus.  
 — 29. *LAESTIA litigiosa* Rndn. — Antenna.  
 — 30. *LOPODITES prunicola* Rndn. — Antenna maris.  
 — 31. — — — — Ant. faem.  
 — 32. — — — — Ala supera.  
 — 33. — — — — Pes intermedius.  
 — 34. *MACROSTIGMA aphidum* Rndn. — Antenna maris.  
 — 35. — — — — Ant. faem.  
 — 36. — — — — Ala supera.  
 — 37. *MEROLIGON. ultor* Rndn. — Ala supera.  
 — 38. — — — — Antenna.  
 — 39. — — — — Pes posticus.

Tab. II. (IV.)

- Fig. 40. *MYINA nemoranae* Rndn. — Antenna.  
 — 41. — — — — Ala supera.  
 — 42. — — — — Ala infera.  
 — 43. — — — — Pes intermedius.  
 — 44. *MYIOMISA microscopica* Rndn. — Antenna maris.  
 — 45. — — — — Ala supera.  
 — 46. — — — — Pes intermedius.  
 — 47. *MISAPHIDUS. crudelis* Rndn. — Ala supera.  
 — 48. — — — — Ala infera.  
 — 49. — — — — Antenna.  
 — 50. — *aphidiperda* Rndn. — Antenna.  
 — 51. — — — — Ala supera.  
 — 52. — — — — Ala infera.  
 — 53. — — — — Pes anticus.  
 — 54. — — — — Pes posticus.  
 — 55. *MISOCHORIS oomyzus* Rndn. — Antenna maris.  
 — 56. — — — — Ala supera.  
 — 57. — — — — Pes anticus.  
 — 58. — — — — Pes posticus.  
 — 59. — *ovivorus* Rndn. — Antenna.  
 — 60. — — — — Pes anticus.

- Fig. 61. *MISOCHORIS oophagus* Rdn. — Antenna.  
 — 62. — — — — Ala supera.  
 — 63. — — — — Pes anticus.  
 — 64. *OOMYZUS gallerucae* Rdn. — Antenna.  
 — 65. — — — — Ala supera.  
 — 66. — — — — Ala infera.  
 — 67. — — — — Pes posticus.  
 — 68. *PLATYGASTER ericeti* Rdn. — Antenna.  
 — 69. — — — — Ala supera.  
 — 70. — — — — Pes posticus.  
 — 71. — *Generalii* Rdn. — Antenna.  
 — 72. — — — — Alae.  
 — 73. — — — — Pes posticus.  
 — 74. *PTEROMALUS castigator* Rdn. — Ala supera.  
 — 75. — — — — Antenna.  
 — 76. — *circinantis* Rdn. — Antenna.  
 — 77. — — — — Ala supera.  
 — 78. — — — — Pes intermedius.

Tab. III. (V.)

- Fig. 79. *PTEROMALUS latipes* Rdn. — Pes posticus.  
 — 80. *ENCYRTUS vindemmiae* Rdn. — Caput cum antenna.  
 — 81. — — — — Ala supera.  
 — 82. — — — — Pes posticus.  
 — 83. *PTEROMALUS transiens* Rdn. — Antenna maris.  
 — 84. — — — — Ala supera.  
 — 85. — — — — Pes posticus.  
 — 86. *SELITRICHUS ceutorhynchi* Rdn. — Antenna.  
 — 87. — — — — Ala supera.  
 — 88. — — — — Pes posticus.  
 — 89. *SIGMOPHORA scrophulariellae* Rdn. — Antenna.  
 — 90. — — — — Ala supera.  
 — 91. *SPARTIOPHILUS bruchicida* Rdn. — Antenna.  
 — 92. — — — — Ala supera.  
 — 93. — — — — Pes intermedius.  
 — 94. — *orchesticida* Rdn. — Antenna.

- Fig. 95. *SPARTIOPHILUS orchesticida* Rndn. — Ala supera.  
 — 96. — — — — Pes posticus.  
 — 97. *TELEAS pentatomae* Rndn. — Antenna.  
 — 98. — — — — Ala supera.  
 — 99. — — — — Ala infera.  
 — 100. — — — — Tibia antica.  
 — 101. — — — — Tibia postica.  
 — 102. *TINEOMYZA pistacina* Rndn. — Ala supera.  
 — 103. — — — — Antenna.  
 — 104. — — — — Pes posticus.  
 — 105. *TINEOPHAGA tischeriae* Rndn. — Antenna maris.  
 — 106. — — — — Ant. faem.  
 — 107. — — — — Ala supera.  
 — 108. — — — — Pes intermedius.  
 — 109. *TROGOCARPUS Ballestrerii* Rndn. — Caput cum Antenna.  
 — 110. — — — — Antenna.  
 — 111. — — — — Ala supera.  
 — 112. — — — — Ala infera.  
 — 113. — — — — Pes posticus.  
 — 114. — — — — Adomen cum oviducto.  
 — 115. *XYSTUS aphidicida* Rndn. — Antenna.  
 — 116. — — — — Ala supera.  
 — 117. — — — — Ala infera.  
 — 118. — *musti* Rndn. — Antenna maris.  
 — 119. — — — — Ant. faem.  
 — 120. — — — — Ala supera.  
 — 121. — — — — Pes anticus.

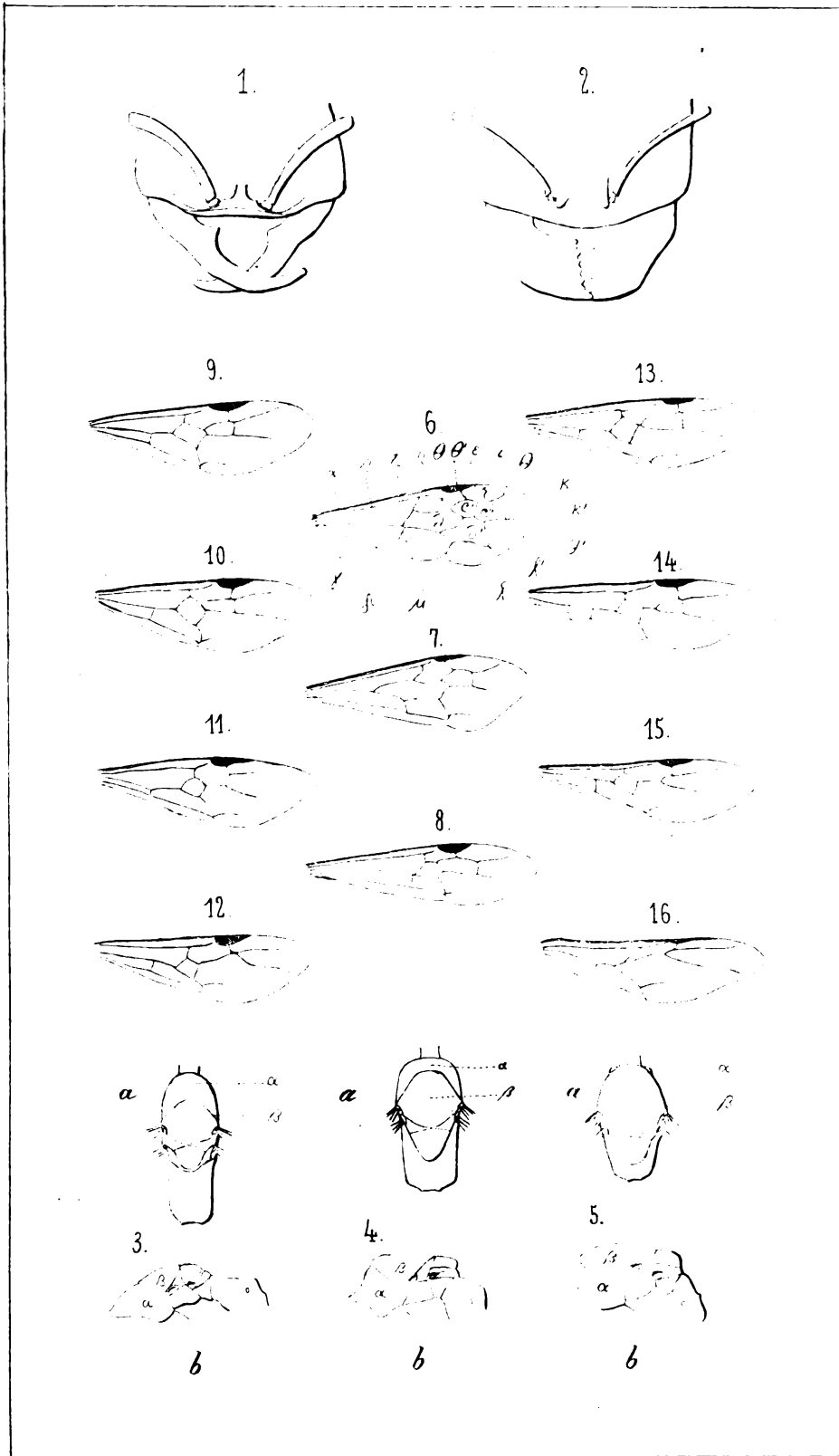
Tab. IV. (VI.)

- Fig. 122. *EUELMUS cereanus* Rndn. — Antenna.  
 — 123. — — — — Ala supera.  
 — 124. — — — — Pes intermedius.  
 — 125. *ALYSIA gracilicornis* Nees. — Antenna.  
 — 126. — — — — Ala supera.  
 — 127. — — — — Pes posticus.  
 — 128. *MISAPHIDUS halticae* Rndn. — Antenna.  
 — 129. — — — — Ala supera.



- Fig. 130. *MISAPHIDUS halticae* Rndn. — Pes posticus.  
— 131. *BRACON variator* Nees. — Ala supera.  
— 132. *CHRYSOLAMPUS citritibia* Rndn. — Antenna maris.  
— 133. — — — — Ant. faem.  
— 134. — — — — Ala supera.  
— 135. — — — — Abdomen.  
— 136. — — — — Pes posticus.  
— 137. — — — — Pes anticus.  
— 138. *CYNIPS bombycida* Rndn. — Ala supera.  
— 139. — — — — Pes anterior.  
— 140. *DACNUSA senilis* Nees. — Palpi.  
— 141. — — — — Ala supera.  
— 142. — — — — Pes posticus.  
— 143. *ELACHISTUS phytomyzae* Rndn. — Antenna.  
— 144. — — — — Ala supera.  
— 145. — — — — Pes posticus.  
— 146. — — — — Pes anticus.  
— 147. *EUELMUS cecidomyinus* Rndn. — Antenna.  
— 148. — — — — Ala supera.  
— 149. — — — — Pes intermedius.  
— 150. — — *circinantis* Rndn. — Caput cum antenna.  
— 151. *MONODONTOMERUS nubecula* Rndn. — Ala supera.  
— 152. *FLABRINUS Rndn. — fabarius* Rndn. — Ala supera.  
— 153. *OMPHALE viticola* Rndn. — Caput et antenna faem.  
— 154. — — — — Ala supera.  
— 155. — — — — Pes posticus.  
— 156. *SIGALPHUS semirugosus* Nees. — Caput, Antenna. Palpus.  
— 157. — — — — Ala supera.  
— 158. — — — — Pes posticus.  
— 159. *TOMOLIGON cicerinum* Rndn. — Caput cum antenna.  
— 160. — — — — Pes intermedius.
-

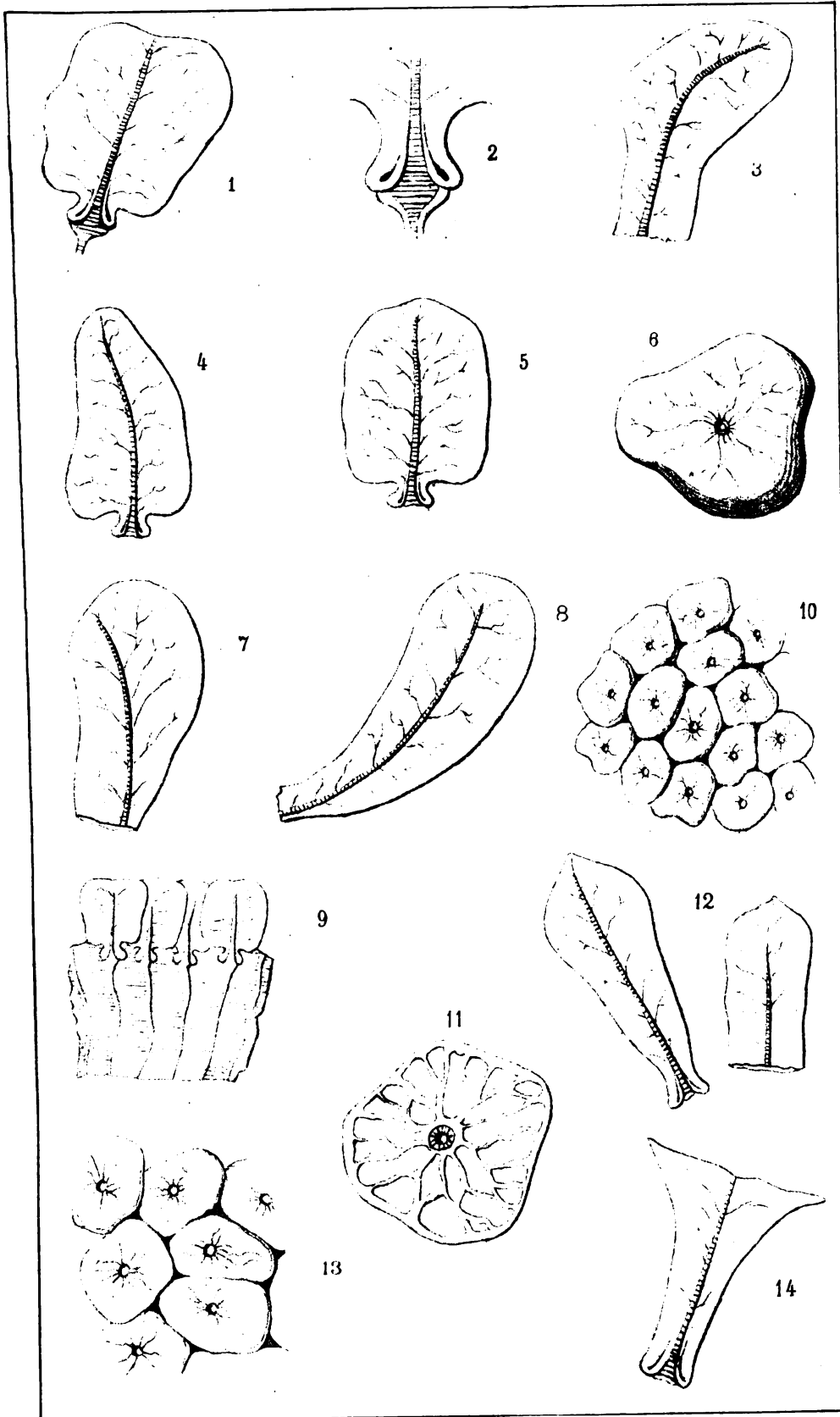




*C. ...*

*...*

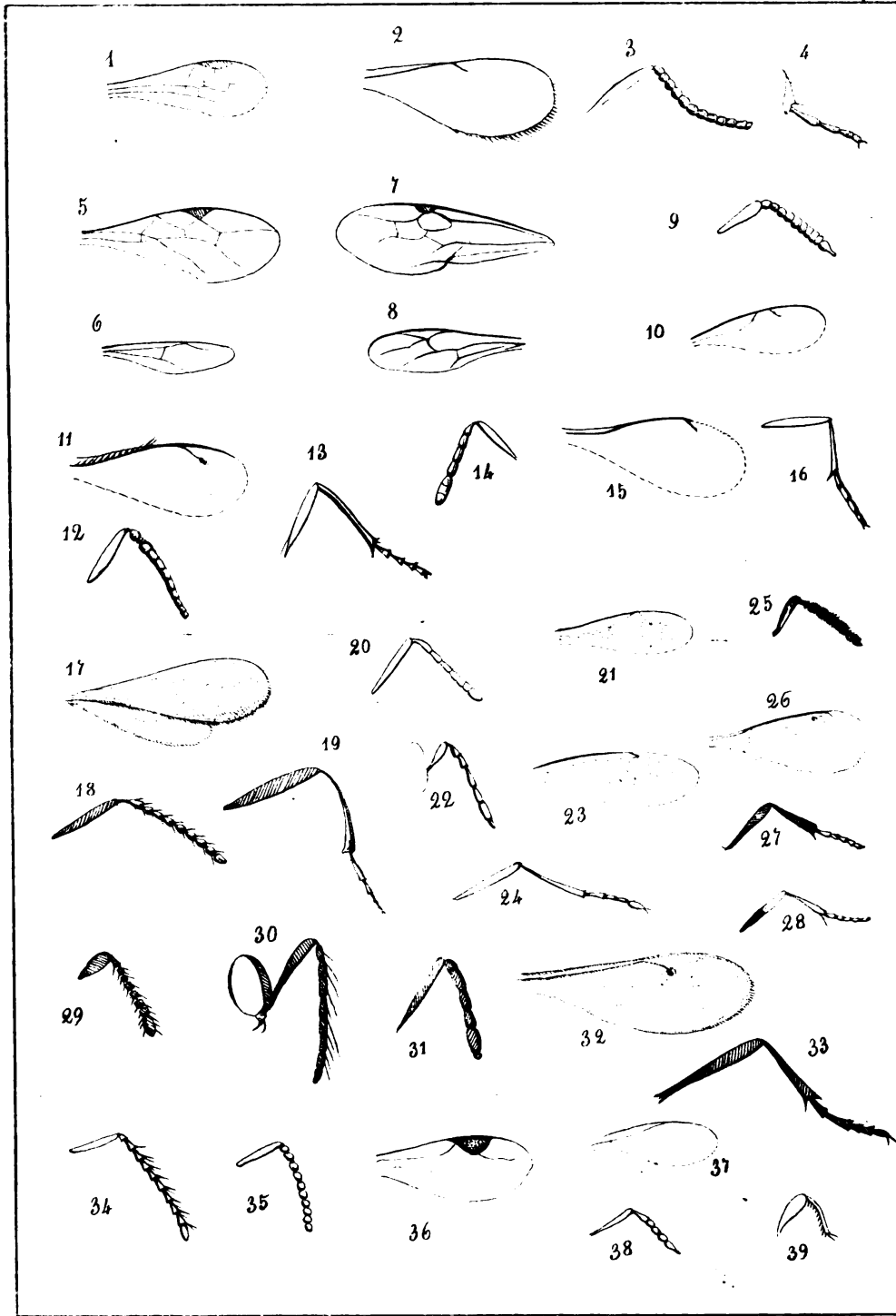




Auct. del. A. Manzella lit.

Firenze lit. G. Lat.





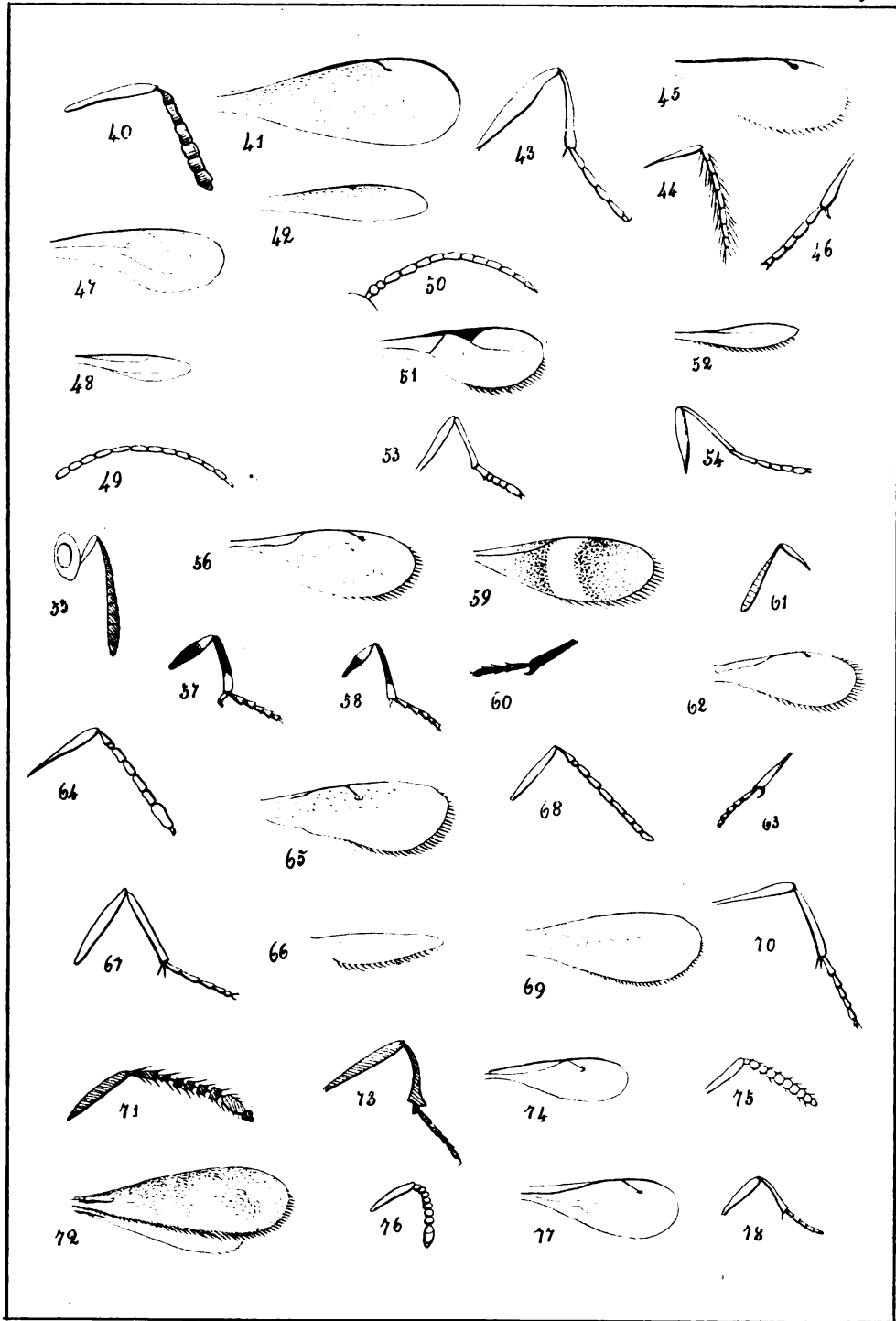
*L. Ronzani* des.

*Parma lat. riji*, Ferrarini e Bigli

*A. Corsini* lit.





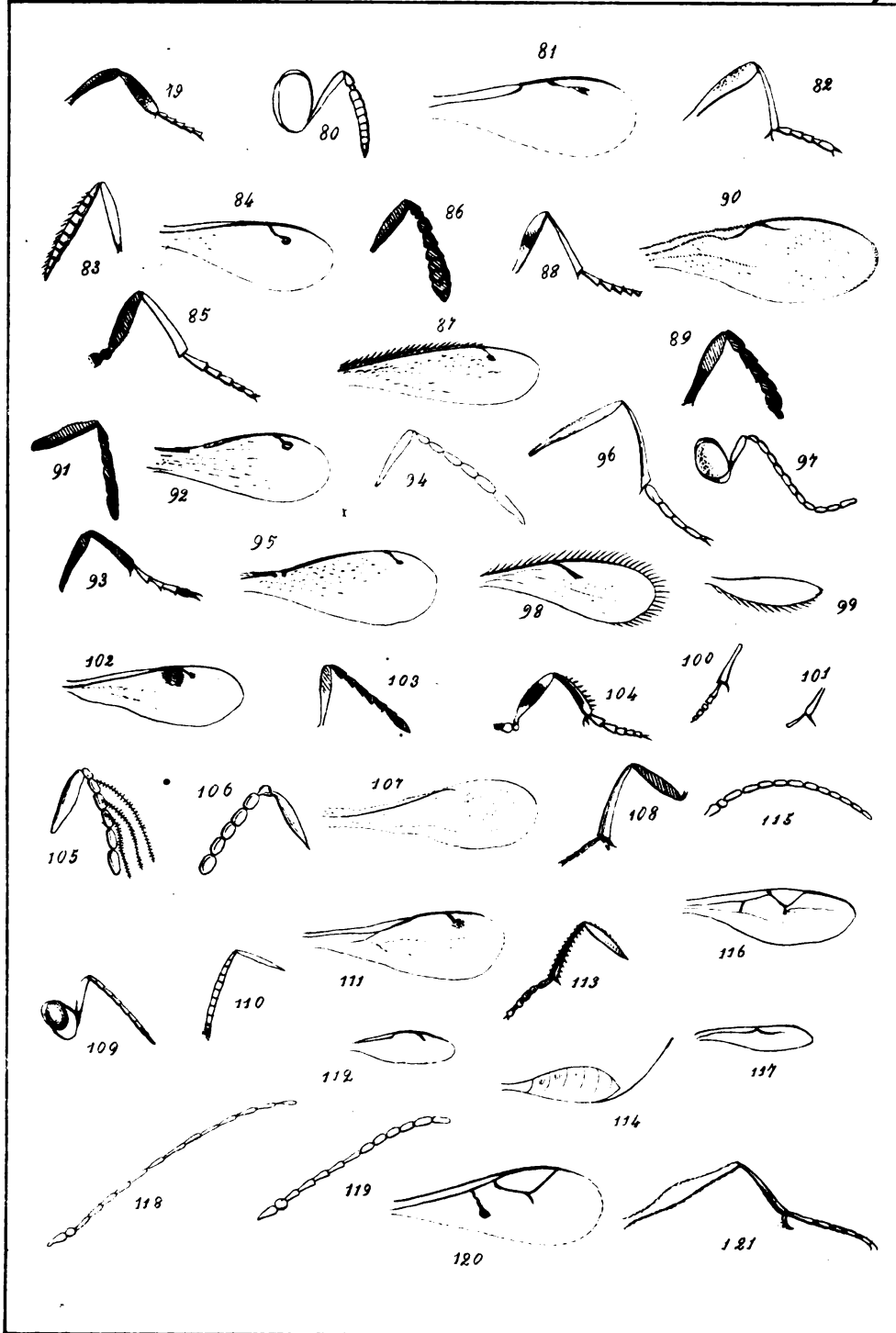


*C. Rondani dis.*

*Parua lit. tip Ferrari e Figli*

*A. Perini dis.*



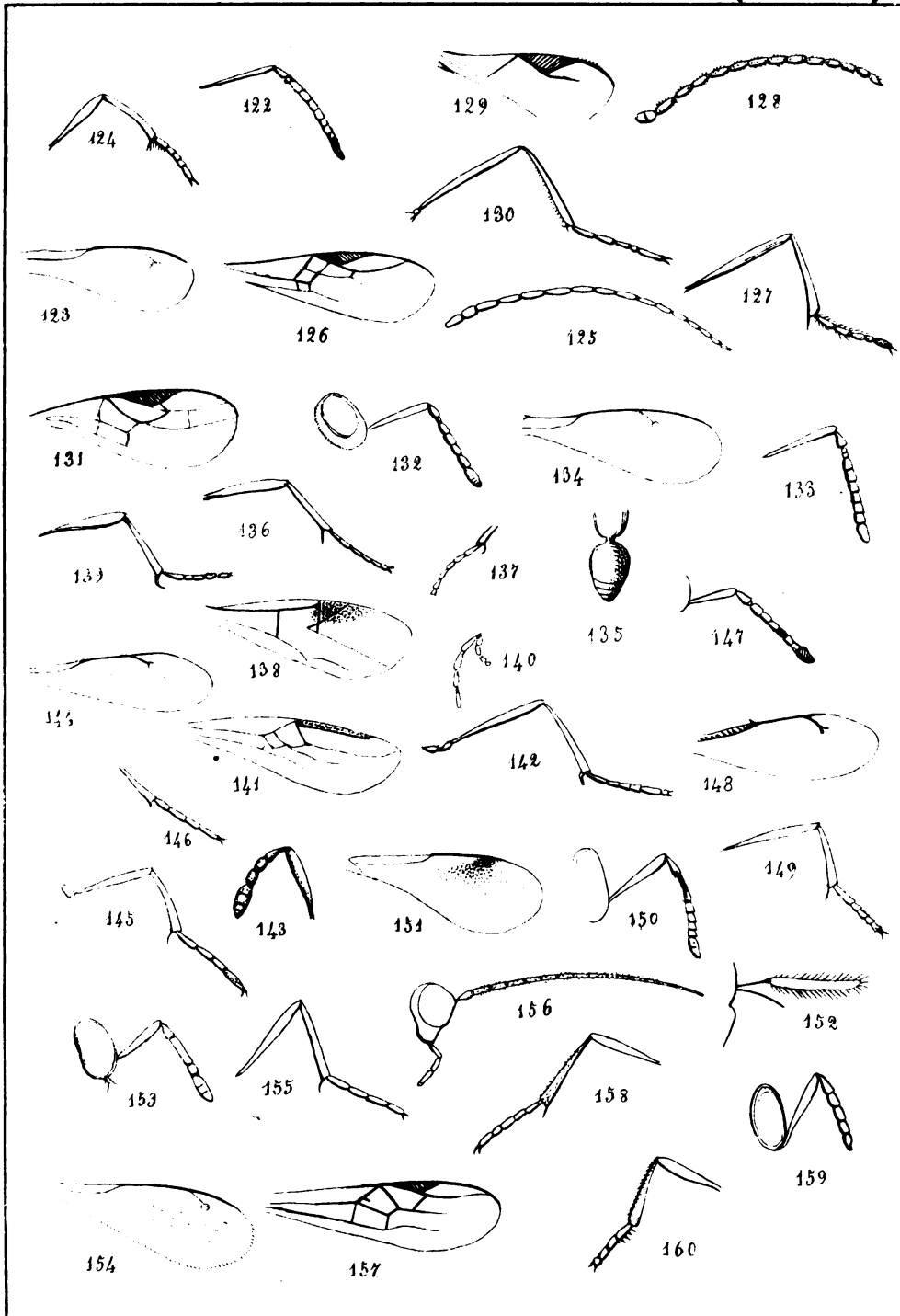


*C. Rondani dis.*

*Parvic lit. Ferrari e Figli*

*A. Corsini lit. Graffè*





*U. Fomaxi* *dis.*

*Parina lit. tip. Ferrari e Figli*

*A. Corvini* *lit.*