

3645

1930f

REVISTA DE LA SOCIEDAD ENTOMOLÓGICA ARGENTINA

(N. 13 - Diciembre 26 de 1930)

---

Un nouveau genre de fourmi parasite  
sans ouvrières de l'Argentine.

par le Dr. F. SANTSCHI

---

*Comunicación a la Sociedad Entomológica Argentina*

---

BUENOS AIRES

Estab. Gráfico Piselli - San Juan 2544

1930

B

Un nouveau genre de fourmi parasite  
sans ouvrières de l'Argentine.

par le Dr. F. SANTSCHI

---

*Comunicación a la Sociedad Entomológica Argentina*

---

BUENOS AIRES  
Estab. Gráfico Piselli - San Juan 2544  
í 9 3 0

## Un nouveau genre de fourmi parasite sans ouvrières de l'Argentine.

par le Dr. F. SANTSCHI

### **Labauchena** n. gen.

♀. Tribus *Solenopsidini* (Forel) Emery emend. Tête trapezoidale, tronquée devant. Yeux développés. Epistome inerme, assez plat et tombant abruptement devant les lobes frontaux. Pas de sillon frontal. Aire frontale distincte. Crêtes frontales espacées et courtes. Mandibules à bord terminal oblique et denté. Palpes maxillaires d'un seul article sinueux, paraissant formé de la soudure d'au moins trois articles. Palpes labiaux de deux articles. Antennes de onze articles avec une massue de deux articles. Le dernier prédominant. L'antépénultième distinctement plus grand que le précédent, mais bien moins que le suivant. Mésonotum surplombant le pronotum, allongé et plus étroit que la tête. Epinotum inerme. Pétiole pédiculé devant, surmonté d'un noeud en cône arrondi. Pattes longues, ongles simples, premiers métatarses armés de piquants. Deuxième cellule médiane (discoïdale) de l'aile antérieure petite. La cellule radiale ouverte.

♂. Taille et aspect de la ♀. Tête plus courte et plus arrondie derrière. Mandibules étroites à côtés subparallèles et tronquées au bout. Antennes de douze articles. Scape court, à peine plus long que le deuxième du funicule, le premier sphérique. Les deux derniers plus longs, mais pas notablement plus épais que le précédent. Thorax comme chez la ♀. Mésosternum proéminent. Sillons de Mayr nuls. Noeud du pétiole plus arrondi que chez la ♀. Bout des stypes arrondis et frangés. Pattes et ailes comme chez la ♀.

### **Labauchena daguerrei** n. sp.

♀. Long: 4,5 à 5 mm. Jaune roussâtre. Vertex, scutellum, moitié postérieure du gastre, à partir du milieu du premier tergite, d'un brun jaunâtre, plus ou moins foncé. Lisse et luisante. Une pilosité dressée, fine, pointue, assez abondante sur le corps et les appendices. Pubescence rare.

Tête un peu plus longue que large au bord antérieur, et un peu plus large, avec les yeux, que longue, environ un quart plus étroite derrière que devant. Ses côtes un peu convexes et son bord postérieur à peine concave avec les angles postérieurs brèvement arrondis. Yeux convexes, occupant plus du deuxième quart antérieur des côtés de la tête. Ocelles bien développés. Vus de dessus, les lobes frontaux sont très

avancés et l'épistome paraît très court, mais vu de face, celui-ci est trapezoidale, à bord antérieur à peine arqué, limité derrière par une petite crête devant l'aire frontale et une autre arquée, devant et dehors les lobes. Mandibules lisses à bord terminal oblique armé de trois dents, l'apicale longue, aigue, les deux autres plus obtuses. Le scape dépasse de plus d'un cinquième de sa longueur le bord postérieur de la tête, Premier article du funicule plus long que le deux suivants réunis, le deuxième long comme une fois et demi le suivant. Les 5 et 6, qui sont les plus courts, sont encore environ un quart plus longs qu'épais. Dessus du mésonotum horizontal et sur le même plan que le scutellum. Epinotum faiblement convexe dont les tiers postérieur pour la face déclive peu distincte. Noeud du pétiole haut comme les quatre cinquièmes de la longueur de l'article. Vu de dessus, le noeud n'est pas deux fois aussi large que le pédicule antérieur. Postpétiole circulaire, un tiers environ plus large que le pétiole. Gastre échancré à la base, allongé. Ailes hyalines à nervures et tache très pâles, la supérieure longue de 3,5 mm.

♂. Long: 4,5 à 5 mm. Jaune brunâtre; tête, milieu du mésonotum, scutellum et gastre rembrunis. Antennes et pattes plus claires. Lisse et luisant. Pilosité plus rare que chez la ♀, rare sous le corps. Tête plus large que longue, arrondie derrière les yeux, qui en occupent bien la moitié des côtés. Ocelles grands comme leur intervalle antérieur. Pas de sillon frontal. Crêtes frontales courtes. Aire frontale large. Epistome trapezoidal, un peu convexe, le bord antérieur moyennement arqué. Mandibules lisses, arquées, à bords latéraux subparallèles, le bout tronqué et plus ou moins bidenticulé. Scape environ deux fois plus long qu'au bout où il s'épaissit. Avant dernier article du funicule un peu plus épais que le dernier. Sillon mésopleurosternal bien développé. Postpétiole cupuliforme, aussi large derrière que long, et un bon tiers plus large que le pétiole. Gastre court, tronqué à la base. Du reste comme chez la ♀.

Argentine, Province de Buenos Aires, Rosas, F. C. Sud. (Juan B. Daguerre coll.)

Ces intéressantes fourmis m'ont été envoyées par Mr. le Dr. C. Bruch, qui m'écrit que Mr. Daguerre les a capturées dans une colonie de *Solenopsis saevissima* Sm. var. *richteri* For., nidifiant sous une bouse de vache desséchée. Les *Labauchena* ♀ se cramponnaient fortement au col de la ♀ *Solenopsis* (1), et s'agrippaient aussi avec les pattes. Il y avait parfois deux et trois ♀ sur le dos de la *Solenopsis*, mais toujours attachées au col. Monsieur Bruch a pu garder la fourmillière et va continuer les observations. Il n'a pas été trouvé d'ouvrières *Labauchena*. Ce nouveau genre est intermédiaire entre les *Solenopsis* et les *Monomorium*, probablement dérivé de l'un d'eux. Il rappelle le genre parasite *Wheeleriella* For.

(1) D'ou λαβη - pincer, prise, et αυχην - nuque.

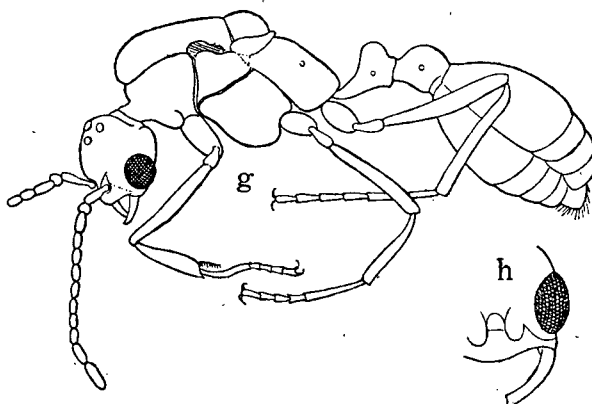
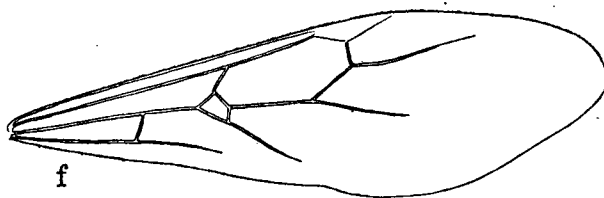
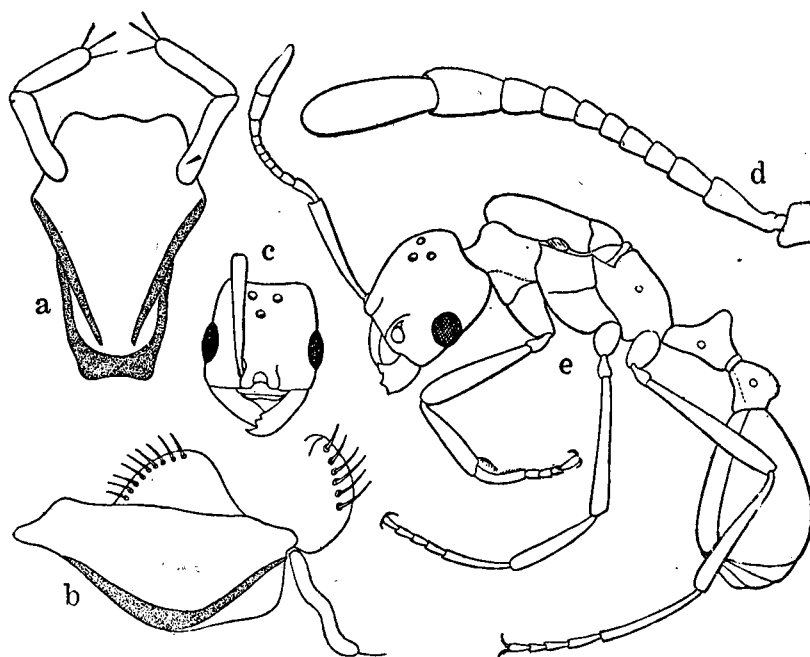


Fig. I. — *Labauchena daguerrei* n. sp. ♀.; a. Labre; b. Maxille, la Galea est un partie effacée; c. Tête de face; d. Funicule fortement grossi; e. ♀ de profil, la tête un peu oblique de ¾.

Fig. II. — *Labauchena daguerrei* n. sp. ♂; f. Aile antérieure; g. ♂ de profil; h. Partie antéro-latérale de la tête, vue de face.