

3571

174

Rev. de Entomologia, vol. 6, fasc. 2, julho 1936

Contribution à l'étude des fourmis de
l'Amérique du Sud

par le

Dr. F. SANTSCHI

1/c

Rio de Janeiro — Brasil

B

Contribution à l'étude des fourmis de l'Amérique du Sud

par le DR. F. SANTSCHI, Kairouan, Tunisie

(Avec 11 figures dans le texte)

Je réunis dans cette étude les descriptions de nouvelles formes provenant de l'Amérique du Sud, y compris le Panama et Cuba mais à exclusion de l'Argentine pour laquelle je consacre séparément un autre travail myrmécologique. On lira en outre ici un essai de révision des races et variétés rapportées par les auteurs au *Camponotus abdominalis* Sm.

Euponera (Trachymesopus) succedanea Rog.

Cuba: Prov. de Rio, Sierra de los Organos, Rangel, 2 ouvrières (A. Bierig).

Ponera perplexa Mann, 1922

Panama: Juan Diaz (11. VI. 30), 1 ouvrière (Bierig).

♀. — Noire, mandibules, scape, épistome, lobes frontaux, bord supérieur de l'écaille et bord postérieur des segments du gastre d'un brun foncé ou brun roussâtre. Le reste des

appendices roussâtre. Le sillon frontal n'atteint pas tout à fait le 1/3 postérieur de la tête. Articles 2 à 6 du funicule aussi longs ou un peu plus courts qu'épais. Suture mésonotopleurale distincte. Face basal de l'épinotum plus étroite devant, où elle est transversalement convexe, que derrière où elle s'élargit en passant à la face déclive. Diffère de *creola* Menozzi et *opaciceps* Mayr par seus yeux plus petits. L'épinotum plus étroit. Postpétiole aussi large devant que long, plus large derrière. Pour le reste comme la description de Mann.

Pseudomyrma alternans, n. sp. (Figs. 1-2)

♂. — Long. 7,5 mm. Mandibules, épistome, col, pattes moins les cuisses, pédicule du pétiole d'un jaune assez claire. Antennes, pronotum et abdomen d'un jaune roussâtre, avec des taches floues d'un jaune brunâtre sur les côtés du pronotum, des noeuds et du gastre. Mésonotum et cuisses brun noirâtre, reste de la tête et épinotum noirs. Tête densément et fortement ponctuée, assez mate, pubescente. Pronotum et mésonotum plus luisants, moins pubescents que la tête. Epinotum et abdomen très luisants, microscopiquement ponctués, le gastre plus pubescent. Pilosité dressée fine, pâle et très clairsemée.

Tête un peu plus large que longue avec de grands yeux comme chez *gracilis*. Ocelles très petits. Sillon frontal nul. Lobe de l'épistome arrondi vers les angles. Mandibules finement striées, bidentées devant puis denticulées. Scape arqué, plus épais au milieu. Article 1er du funicule d'un tiers plus long que le suivant, lequel est d'un tiers plus long qu'épais. L'avant dernier à peine d'un quart plus long qu'épais. Thorax presque de moitié plus étroit que la tête. Pronotum beaucoup plus large que long au milieu, les côtés peu arqués et fortement bordés, le bord postérieur profondément échancré. Vu de côté le tiers postérieur du bord du pronotum s'abaisse vers le mesonotum qui se trouve sur un plan beaucoup plus bas, surtout dessus, ce qui donne un aspect étranglé au thorax. Métanotum très étroit, linéaire au milieu, plus large de côté. L'épinotum fait une longue courbe de profil; sa face basale déprimée, bordée devant et surtout de côté passe insensiblement à la déclive, qui est faiblement bordée. Pédicule du pétiole aussi long que le noeud; celui-ci subbordé, un peu plus convexe d'avant en arrière que chez *gracilis*, plat transver-

salement. Postpétiole piriforme, un peu plus long que large au tiers postérieur et plus large que haut. Cuisses comprimées, beaucoup plus larges et plus courtes que chez *gracilis*.

Guyane Française: Le Moulé. 1 ouvrière.

Solenopsis thoracica Santschi, 1923

J'avais décrit (Revue Suisse Zool. vol. 30, p. 261) sous ce nom 3 mâles reçus avec des ouvrières et avec lesquelles j'avais cru pouvoir les identifier. Le Dr. C. Bruch m'ayant encore envoyé 2 mâles j'ai été amené à une revision de ces individus. Or cet examen m'a fait constater qu'ils sont assez aberrants par le fait que le premier article du funicule n'est pas globuleux comme chez les autres *Solenopsis* mais plus long que large et assez cylindrique, ce qui rappelle le genre *Monomorium*. En revanche, les antennes de 12 articles et l'absence de sillon de Mayr et la nervulation alaire types de *Solenopsis* me fait pencher pour ce dernier genre. Toutes fois il est possible que ce soit le mâle encore inconnu des *Monomorium* américains que Mr. Emery a rattaché au sous-genre *Notomyrmex* de l'hémisphère sud. Attendons pour se prononcer la capture d'un matériel plus complet.

Rogeria (Irogera) caraiba, n. sp. (Fig. 5)

Rogeria (R.) crassipubens Santschi, 1930, Bull. Soc. Ent. Egypte, p. 79 (nec Emery).

♂. — Long. 2,2 mm. Roux plus ou moins ferrugineux, parfois nuagé de brunâtre. Postpétiole et gastre jaune brunâtre, ce dernier souvent rembruni au milieu. Appendices jaunes un peu roussâtre. Une fine pilosité dressée, courte, claire sur le thorax, un peu plus longue et plus oblique sur l'abdomen; au contraire beaucoup plus courte, oblique ou recourbée en pubescence espacée, sur la tête. Tête et thorax réticulés, ridés; les rides du front nettement longitudinales et un peu divergentes, elles forment un réticulum plus lâche du vertex en arrière, plus fin sur les côtés de la tête, les joues plus nettement striées ridées. Cette sculpture se reproduit, mais un peu plus grossière, sur le thorax; le dos plus longitudinalement ridé avec des anastomoses trabéculaires, partout le fond généralement très finement ponctué. Face déclive de l'épinotum et noeud du pétiole finement ponctué réticulé, parfois quelques rides sur ce dernier. Postpétiole et gastre lisses et luisants.

Tête rectangulaire, environ un tiers plus longue que large, les côtés faiblement arqués, un peu plus étroite devant, le bord postérieur droit. La face occipitale très concave. Yeux de 6 à 7 petites facettes situées au tiers antérieur des côtés. Arêtes et lobes frontaux subparallèles continués par une ride un peu divergente. Les deux carènes de l'épistome presque parallèles, intervalle lisse et luisant, le bord antérieur arqué, échancré. Mandibules lisses avec 2 ou 3 petites dents au bout suivies de 3 à 4 denticules indistincts. Le scape est distant du bord basal de près de deux fois son épaisseur. Articles 2 à 7 du funicule deux à trois fois plus épais que longs; premier article de la massue sensiblement plus petit que le suivant, le dernier d'un tiers plus long que l'ensemble des deux précédents. Thorax aussi convexe que chez *scabra* Weber. Le pronotum bordé et arrondi devant, le bord du prosternum unidenté. Suture mésoépinotale indistincte. Les deux faces épinotales bordées, subplanes, les épines aigües, divergentes, longues comme les deux tiers de leur intervalle basal. Noeud du pétiole plus long que son pédicule, triangulaire, à sommet mousse, un peu plus haut et moins large que chez *scabra* Weber, avec une dent oblique sous le pédicule. Postpétiole circulaire, plutôt un peu plus large que long, devant lequel le gastre est échancré.

Cuba: Habana, Plaga Marianao, 8 ouvrières, 27. VI. 1930 (types); 3 ouvrières, 2. VIII. 31; Cuimilo, 4 ouvrières, exemplaires plus obscurs; Habana, 2 ouvrières.

Cette forme est très voisine de *scabra* Weber dont elle diffère par son pétiole plus étroit au sommet. Le gastre autrement coloré et la tête légèrement plus petite. Voisine aussi de *brunnea* Santschi. Il est possible qu'il faille plus tard réunir ces trois formes comme sous-espèces de *brunnea* Sants. qui a la priorité. Selon Weber, *curvipubens* a le pétiole lisse.

Rogeria (Irogera) cubensis, n. sp. (Figs. 3-4)

♂. — Long. 3 mm. Brun noirâtre. Mandibules, devant de la tête rouge ferrugineux. Pattes, face déclive de l'épinotum, pédicule du pétiole, dessous et bout du gastre jaune brunâtre. Tête ridée réticulée. Ces rides prédominent en long sur le front puis divergent à partir de la ligne médiane en arrière pour devenir transversales ou arquées vers le bord basal. La face occipitale réticulée. Cette sculpture se reproduit, mais un peu plus grossière sur le thorax. Les rides y sont transverses sur le devant du pronotum et la face basale

de l'épinotum; longitudinales sur le reste du dos. Mésopleure et noeud du pétiole finement ponctués et submats. Métapleure, face déclive de l'épinotum, postpétiole et gastres lisses, luisants. Fond des interrides réticulé et un peu luisant. Pilosité dressée très fine, pointue, longue comme l'épaisseur du scape, abonde partout sur le corps, ou plus courte sur les appendices.

Tête rectangulaire, $1/5$ à $1/4$ plus longue que large, un peu plus étroite derrière, les côtés moyennement arqués surtout vers les angles postérieurs, le bord basal droit. Yeux de 5 à 6 facettes dans leur grand diamètre, placés entre le tiers et le quart antérieur des côtés. Crêtes frontales divergentes, à peine aussi longues que leur intervalle postérieur. Aire frontale petite, sculptée. Epistome lisse au milieu, très convexe d'avant en arrière, presque droit entre les deux carènes qui se prolongent à même les crêtes frontales. Une petite échancrure au milieu du bord antérieur. Mandibules lisses avec quelques stries vers leur base, armées de 5 dents. Il s'en faut de plus de son épaisseur que le scape atteigne le bord postérieur de la tête. Premier article du funicule aussi long que les trois suivants réunis. Articles 2 à 7 transversaux. Premier article de la massue plus étroit et un peu plus court que le suivant. Thorax large comme le bord postérieur de la tête, plus convexe devant; la suture mésoépinotale à peine imprimée mais indiquée par la sculpture. La face basale de l'épinotum subbordée, plus étroite devant, plus longue que large derrière. Epines fines, pointues, aussi longues que leur intervalle basal, à peine divergentes, obliquement relevées. Pétiole denté dessous, le noeud aussi long que son pédicule antérieur. Postpétiole un peu plus long que large derrière, plus étroit devant. Gastre tronqué devant.

Cuba: P. A. Rio, Sierra del Rosario, 1 ouvrière, 27. XI. 31 (Bierig).

Rogeria (Irogera) cubensis v. *habanica*, n. v.

♂. — Long. de 3 mm. Diffère de *cubensis* comme suit: d'un brun plus rougeâtre et plus clair, sauf le milieu du gastre qui reste noir. Les rides du bord postérieur de la tête moins transversales; celles de la face basale de l'épinotum transversales seulement vers la base des épines, la suture mésoépinotale indistincte. Face basal épinotale bordée, plus

courte, aussi courte que large derrière. Le postpétiole presque aussi large derrière que long, pour le reste semblable.

Cuba: Habana, Plaga Marianao, 1 ouvrière, 2. VIII. 31

Cette espèce a le pétiole ponctué comme chez *foreli* Em. mais celle-ci est plus pileuse et a la sculpture plus faible et est un peu plus petite; ressemble aussi à *brunnea* Sants. et *scabra* Weber mais celles-ci ont le postpétiole arrondi, les épines plus courtes.

Rogeria (Irogera) brunnea Santschi

Rogeria (R.) curvipubens Em. v. *brunnea* Santschi, 1930, Bull. Soc. Ent. Egypte, p. 79.

Cette forme est très voisine de *scabra* Weber (1934). Elle est plus foncée. La face postérieure du noeud du pétiole réticulée ruguleuse, tandis que la face antérieure est luisante. Les côtés densément ponctués. Le profil du thorax et du pédoncule est pareil mais le pédicule du pétiole est denté dessous et est légèrement plus haut que dans le dessin de Weber.

Rhopalothrix (Octostruma) simoni Em. st. *spei* For. v. *sulcata*, n. v.

Taille comme chez *spei* For. Cette variété diffère par la couleur d'un brun rougeâtre. Tête et appendices un peu plus clairs; bords amincis des scapes et côtés de la tête jaunes roussâtre. Les rides de la tête plus régulièrement allongées et plus apparentes. Les anastomoses assez nombreuses vers les tempes ne dessinent pas des facettes aussi nettes. Epines un peu plus longues. Sa bandelette inférieure un peu plus large. Sillon médian du thorax et le reste comme chez *spei*.

Panama: Pueblviejo, 1 ouvrière (Bierig).

Trachymyrmex annulatus, n. sp. (Figs. 6-9)

Voisine de *T. cornetzi* For. et *uncifer* Santschi.

♂. -- Long. 3,2 mm. D'un brun marron terne. Epistome, joues, vertex, partie du dessus du thorax et du postpétiole, une band floue médiane sur le gastre plus ou moins rembrunis. Mandibules, lobes frontaux, angles postérieurs de la tête, pétiole, côtés du postpétiole et pattes jaunes roussâtres terne. Mate sur un fond lisse, des tubérosités variables, souvent surmontées d'un poil recourbé en boucle plus ou moins fermée. Quelques poils moins courbés et plus longs sur les scapes, les hanches et les pattes.

Tête aussi large que longue, les côtés convexes, le bord basal droit avec les angles assez arrondis et garnis de tuber-

cules coniques. Yeux convexes, un peu en avant du milieu des côtés. Une impression ovale, transversale devant le vertex, celui-ci a la crête rugueuse. Arêtes frontales un peu divergentes n'atteignent pas l'angle postérieur. Les lobes frontaux triangulaires, les crêtes préoculaires faibles et peu prolongées. L'épistome un peu rétréci devant. Mandibules à peine striolées avec trois dents terminales suivies de 6 à 7 denticules. Le scape dépasse d'au moins un quart de sa longueur l'angle postérieur de la tête. Pronotum garni de deux dents médianes assez hautes, les proéminences latérales, bi ou tridentées, ne sont guère plus hautes que les médianes. Proéminences latérales du mésonotum un peu plus développées que les précédentes et plus rapprochées entre elles (chez *uncifer* et surtout chez *isthmiticus* les mésonotales sont très nettement plus développés que les pronotales). Face basale de l'épinotum convexe d'avant en arrière, creusée en gouttière longitudinale dessus et bordée d'une crête garnie de 4 tubercules; ces derniers correspondent aux épines des autres espèces et sont un peu plus développés que les précédents. Pétiole brièvement et étroitement pédiculé devant, les faces antérieure et postérieure du noeud, vues de dessus, sont droites, transversales, l'antérieure légèrement plus large. Les côtés assez droits avec un tubercule latéral et deux autres sur le dos de l'article. Postpétiole presque aussi large derrière que long, le bord postérieur fortement échancré, les angles postérieurs formant des lobes arrondis et reliés en double crête assez courte sur le dos du noeud. Les tubercules du gastre paraissent assez irrégulièrement disposés derrière tandis que devant ils ont une tendance à s'alligner en quatre séries allongées plus ou moins régulières, deux latérales et deux centrales, celles-ci distantes d'à peu près la largeur du postpétiole.

Panama: San Francisco, 1 ouvrière, 8. VI. 1930 (Bierig).

Chez *cornetzi* la tête est plus concave (la fosse frontale à peine indiquée ou absente) et plus large derrière; la crête frontale plus longue. La base des dents médianes du pronotum sur un plan moins élevé. La couleur plus claire.

Myrmelachista (Decamera) catharinae Mayr v. *maior*, n. v.

♂. — Long. 2,8-3 mm. Tête et gastre noirs. Mandibules, bord antérieur des joues et thorax rouges; dessus de l'épinotum, de l'écaille et hanches entièrement brunâtres; tarsi roussâtres. Tête densément et finement striée en long, mate

avec un reflet soyeux, seul le sillon frontal et la face occipitale sont luisants. Thorax faiblement chagriné réticulé et assez luisant. Gstre luisant. Pilosité dressée, espacée et médiocrement longue sur le corps, plus abondante sur les appendices, soit plus courte sur les antennes et irrégulièrement longue

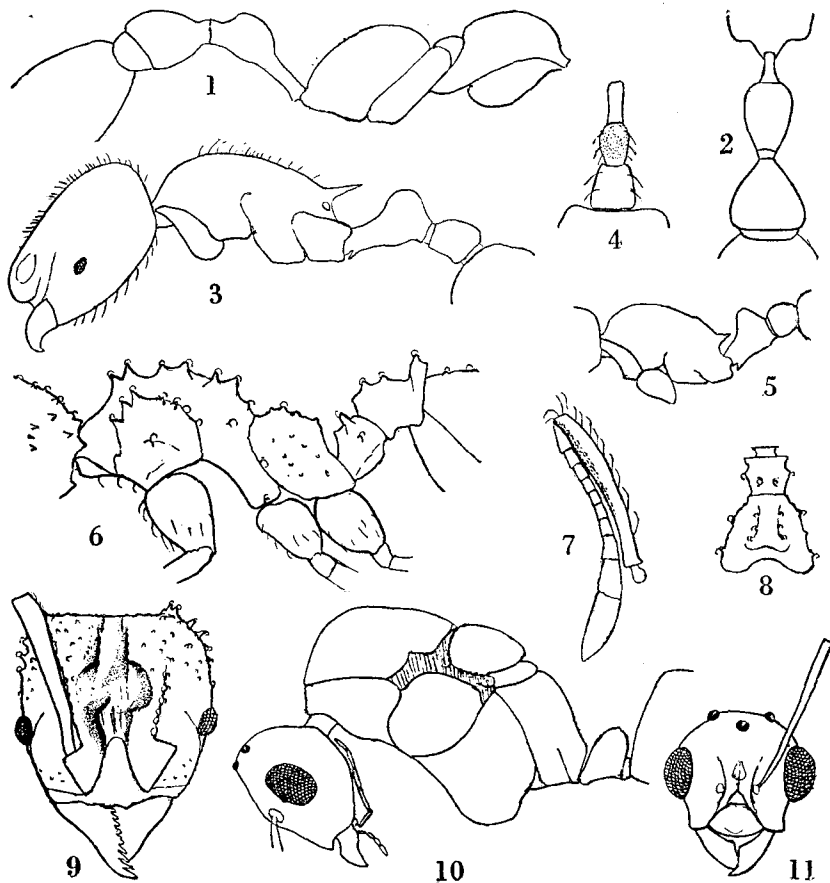


Fig. 1. *Pseudomyrma alternans* n. sp. ouvrière, profil du thorax et du pédoncule. — Fig. 2. *Idem*, pédoncule vu de dessus. — Fig. 3. *Rogeria (Irogera) cubensis* n. sp. ouvrière, profil. — Fig. 4. *Idem*, pédoncule vu de dessus. — Fig. 5. *Rogeria (Irogera) caraiba* n. sp. ouvrière, profil du thorax et du pédoncule. — Fig. 6. *Trachymyrmex annulatus* n. sp. ouvrière, profil du thorax et du pédoncule. — Fig. 7. *Idem*, antenne. — Fig. 8. *Idem*, pédoncule vu de dessus. — Fig. 9. *Idem*, tête de face. — Fig. 10. *Camponotus (Myrmobrachys) lindigi* Mayr-mâle, profil de la tête et du corps. — Fig. 11. *Idem*, tête de face.

sur les pattes. Le sillon frontal se continue avec le sillon occipital. Le thorax est fortement rétréci et échancré. Du reste comme chez le type. La couleur du thorax est très irrégulière chez cette espèce.

Brésil: Blumenau, 1 ouvrière, Witte (reçue du Prof. Reichensperger).

Cette variété se distingue surtout par sa taille.

Myrmelachista (Decamera) catharinae Mayr v. *petropolitana*, n. v.

♂ — Je possède un exemplaire, déterminé par le R. P. Borgmeier, provenant de Petropolis (province de Rio de Janeiro) et qui se distingue du type, en ce que le thorax est mat et densément strié en long comme la tête; celle-ci d'un rouge un peu plus foncé que le thorax qui est plus rectangulaire avec les côtés moins convexes. La tête est légèrement plus longue que large. Le thorax est plus trapu, le promesonotum forme une bosse plus convexe que chez la variété précédente. Longueur comme chez le type (2-2,4 mm).

Brachymyrmex (s. str.) *heeri* For. v. *aphidicola* For.

Cuba: Habana, Plaga Marianao, ouvrière, 2. VIII. 31 (Bierig).

Paratrechina (Nylanderia) steinheili For.

Cuba: Habana, Plaga Marianao, ouvrière, 27. IV. 30 (Bierig). Légère variété à tête assez arrondie derrière.

Camponotus (s. str.) *castaneus* Latr. st. *rufinasis*, n. st.

♂ major. — Long. 10,5-11 mm. Tête long. 3,3 mm, large de 2,7 mm. Scape 3,2 mm. Tibias postérieurs 3,4 mm. Il existe peut être des exemplaires plus grands. Tête noire sauf le milieu de l'épistome, le devant des joues, en partie des arêtes frontales, base et bout du scape d'un rouge brun assez vif. Thorax et gastre d'un beau brun châtain. Brun noirâtre sur le dos du mésoépinothum et les derniers segments du gastre, plus clair sur les pattes et surtout sur les hanches. Bord postérieur des tergites du gastre jaunâtre. Assez luisante. Joues, lit du scape et côtés de l'épinothum submat ou mat et densément ponctué. Le thorax est réticulé chagriné. Le gastre densément striolé en travers. Pilosité dressée assez longue sur les hanches; clairsemée sur la tête et le thorax, plus abondante vers le bord des segments du gastre. Environ la moitié distale des tibias ornée d'une rangée de piquants obliques. Pubescence très courte; très fine et espacée, adjacente sur le corps et un peu oblique sur les membres.

Tête comme chez *americanus* mais un peu plus longue. L'épistome un peu plus caréné et arrondi devant. Le scape, un peu plus mince, dépasse d'environ 1/3 le bord postérieur de la tête. Mandibules lisses avec des points épars, armées de 5 dents; quand elles sont fermées la dent interne est cachée par l'épistome. La suture promésonotale moins imprimée, sur le plan du mésonotum passe plus directement au pronotum sur le profil. L'angle de l'épinotum très arrondi, la face déclive plus abrupte que chez *americanus*.

♀ minor — Long. 8 mm. Couleur comme chez l'ouvrière major, diffère en outre de *americanus* par la face déclive de l'épinotum plus verticale. Chez le type de Mayr les mandibules sont rouges brunâtres, moins chez *rufinasis*.

U.S.A. Oklahoma: Poteau, 5 ouvrières, 17.VI.29 (G. C. Wheeler).

Camponotus (Myrmoturba) bonariensis Mayr st. *curtulus*, n. st.

♀ major. — Long. 3,9 à 5 mm. Jaune; dessus de la tête et du thorax d'un jaune plus ou moins roussâtre. Mandibules jaunes brunâtres. Gstre parfois d'un jaune un peu brunâtre, plus terne. Très finement réticulée et assez luisante avec les côtés de la tête et le dessus du thorax moins luisants. Pilosité dressée jaune, longue et espacée; plus courte sur les joues, manquant sur les appendices qui n'ont qu'une très courte pubescence couchée et assez rapprochée. Cette pubescence est plus espacée sur les scapes et un peu plus longue sur le gstre.

Tête trapézoïdale, à peine plus longue que large (1,4 mm), environ un tiers plus étroite devant qu'au bord basal lequel est faiblement concave. Les côtés peu arqués. Les yeux occupent presque le quart moyen postérieur des côtés de la tête. Arêtes frontales sigmoïdales, aussi longues qu'espacées derrière, atteignant le niveau du milieu des yeux. Sillon frontal peu imprimé, plus court d'un tiers que les arêtes. Epistome aussi long que large, fortement caréné, le bord antérieur a un lobe rectangulaire peu avancé. Mandibules lisses, avec quelques points épars, armées de 6 dents. Le scape dépasse d'environ deux fois son épaisseur le bord postérieur de la tête. Profil du thorax régulièrement arqué jusqu'à l'angle épinothal lequel est brièvement arrondi. Pronotum un peu plus large que long sans le col. Mésonotum un peu plus long

que large devant, très fortement rétréci derrière. Epinotum très comprimé, sa face basale peu convexe ou subbordée, environ $2 \frac{1}{2}$ fois plus longue que large et $\frac{1}{5}$ plus longue que la déclive, celle-ci concave de haut en bas et transversalement convexe. Ecaille plane derrière, convexe devant, le sommet en lame mousse et arquée ne dépasse pas le gastre. Celui-ci est environ le double plus volumineux que le thorax.

♀ minor. — Le front est parfois plus rousâtre, le gastre le plus souvent jaune ou jaune rousâtre. Tête $\frac{1}{4}$ à $\frac{1}{5}$ plus longue que large, médiocrement rétrécie devant, arrondie derrière les yeux, les côtés droits, un peu convergents devant; ceux-ci sont relativement grands (environ $\frac{1}{3}$ des côtés). Le scape dépasse de $\frac{2}{5}$ le bord postérieur de la tête. Thorax légèrement plus mince que chez l'ouvrière major. L'angle de l'épinotum un peu plus arrondi. Du reste pareil.

Bésil: Sta. Catharina (Witte), 15 ouvrières (reçues du Prof. Reichensperger).

Voisine de *parvulus* Em. mais autrement colorée et un peu plus petite. Ressemble donc par la couleur à *carolinae* For. (syn. *luteolus* Em.) mais cette dernière est plus grande et l'épinotum beaucoup plus arrondi.

Camponotus (Myrmoturba) simillimus Sm. st. *indianus* For.
v. *avarus*, n. v.

♂. — Long. 8 à 11,5 mm. D'un brun châtain plus ou moins foncé comme chez *indianus* mais avec, en général, une bande assez large, transversale, d'un brun foncé, à la hauteur des yeux et qui s'efface plus ou moins ou s'étend parfois sur toute la tête. Le bout des mandibules n'est pas rouge mais brunâtre, concolor; celles-ci sont submates, finement striées en long vers le bord terminal et réticulées vers la base, comme chez le type *indianus* et la variété *impatibilis* For. Pattes et antennes colorées comme le thorax. Gastre plus obscur. Pilosité dressée et pubescence comme chez *indianus* et *impatibilis*, plus courte que chez *simillimus*. La tête est plus petite, du moins chez les grands exemplaires de 11 mm, car il se pourrait qu'il en existe de plus grands que chez *indianus* et *impatibilis* de même taille; elle est moins large et moins échancrée derrière.

Chez l'ouvrière minor et média, la couleur varie beaucoup, la tête peut être toute obscure ou au contraire brun

rougeâtre assez claire, dans ce cas les mandibules ont la même coloration que le devant de la tête.

Panama: Canal Zone, Barro Colorado, 2 ouvrières, 1.VII. 1924 (C. G. Wheeler).

Camponotus (Myrmoturba) conspicuus Sm. st. *zonatus* Em.

Panama: Bellavista, 6.VII.24, C. G. Wheeler, toutes les castes.

Mâle (non décrit). — Long. 7 mm. Jaune roussâtre terne. La moitié postérieure de la tête d'un brun rougeâtre plus foncé. Des taches floues sur le pronotum, le scutellum et les segments du gastre, milieu des cuisses d'un brun plus clair. Devant de la tête d'un jaune pâle. Submat, gastre assez luisant. Pilosité rare et courte sur le mésonotum, le pronotum et les cuisses, plus longue et plus abondante sur la tête, le reste du thorax et l'abdomen; antennes et pattes pubescents.

Tête arrondie derrière les yeux qui occupent plus de la moitié postérieure des côtés et sont très bombés. Mandibules édentées, l'apex plutôt mousse. Epistome subcaréné, le bord antérieur arrondi. Le scape dépasse d'un peu plus de la moitié l'ocelle latéral. Celui-ci assez grand est distant d'environ son diamètre de l'ocelle médian. Thorax bien plus large que la tête, devant du mésonotum sur le même plan vertical que le pronotum. L'épinotum fait une courbe régulière sur le profil. Ecaille basse assez épaisse et échancrée au sommet.

Camponotus (Myrmothrix) abdominalis Fabr.

L'occasion d'examiner quelques variétés se rapportant à cette espèce m'a fait constater que ce groupe nécessitait une révision. Le temps me manquant pour la porter à bonne fin, je me contente de donner quelques indications qui faciliteront, je pense, une future monographie.

Je dois remercier ici Mr. Donisthorpe qui a bien voulu examiner pour moi quelques types de Smith au British Museum et Mr. J. Carl pour la communication de types décrits par Forel.

On peut diviser les races du *Camponotus abdominalis* en deux groupes:

A) Formes ayant les côtés de la tête et les joues garnis de poils plus ou moins longs et assez abondants.

B) Celles dont les côtés de la tête sont glabres ou avec une simple pubescence très courte.

D'une façon générale, la plupart des sous-espèces sont pourvues de poils plus ou moins longs sur les côtés de la tête. Font exception quelques formes du sud des Etats Unis, de l'Amérique Centrale et du Pérou. On remarque en outre que la plupart des races et variétés habitant les territoires sus-mentionnés présentent un scape plus large et plus comprimé que celles vivant plus au sud (hémisphère sud).

Groupe A: Formes ayant les côtés de la tête et les joues garnis de poils

C. (M.) abdominalis (type) Fabr.

Fabricius (1804, Syst. Piez. p. 409) décrit ainsi le type:

«F. atra, abdomine, pedibusque rufis. Habitat in America Meridionali, Dom Smith MUS Dom. Lund. Media. Antennae apice cinescentes. Caput magnum, atrum, rufo-pilosum. Thorax compressus, niger. Squama petiolaris compressa, apice rotundata. Abdomen ovatum, pilosum, ferrugineum. Pedes ferruginei.»

Ainsi, chez les glandes ouvrières, le thorax est le plus souvent aussi noir ou brun noirâtre que la tête. Abdomen roux fauve clair, avec quelques bandes un peu noirâtres. Le scape à peine plus comprimé que chez la variété suivante et un peu plus large que chez certains individus de la Colombie (Sierra Nevada de Santa Maria).

C. (M.) abdominalis v. *atriceps* Smith

Smith a confondu dans sa description (1858, Cat. Hym. Brit. Mus. VI, p. 44) des exemplaires de diverses provenances, dont les uns sont des *abdominalis* typiques (à thorax brun) et d'autres de la variété *atriceps* chez laquelle le thorax est plus clair que l'abdomen. Tête comme chez le type, brun foncé ou noirâtre.

C. (M.) abdominalis st. *epistomatus*, n. st.

♂ — Long. 13,5 mm. Tête large de 4 mm, longue au milieu de 3,8 mm. D'un rouge jaunâtre uniforme. Mandibules et épinothum brun rouge; dents, bords antérieurs des joues et des tergites 2-3 du gastre brun noirâtre, cuisses jaunâtre. Les antennes manquent. Milieu de la tête mate, le reste assez luisant. Pilosité roussâtre, longue et assez abondante sur le corps, plus rare sur le bord fléchisseur des cuisses, plus courte mais assez riche tout le long des côtés de la tête. Mandibules lisses, chagrinées vers la base, avec de gros points

épars; elles sont fortement convexes. Epistome à carène mousse, le bord antérieur beaucoup plus profondément échancré que chez les autres formes; cette échancrure triangulaire représente presque le cinquième de la longueur de l'organe. Sutures du thorax fortement imprimés sur les côtés et un peu sur le profil. Angle de l'épinothum très longuement arrondi presque effacé.

Colombie: Hayoz 26, 1 ouvrière major. Reçu probablement du Prof. Reichensperger.

Rappelle la sous-espèce *ravidus* Sants. par la couleur, mais celui-ci n'a pas de bande brune sur l'abdomen qui est plus clair, l'épistome n'est presque pas échancré et les côtés de la tête sont glabres.

C. (M.) abdominalis v. *fumatus* Stitz, 1933

Variété de couleur brun rouge foncé, abdomen et pattes jaune brunâtre. Très voisine de *abdominalis* type. — Venezuela.

C. (M.) abdominalis st. *mediopallidus* For.

Le type de cette race est de Colombie (Dibouilla, Dép. de Santa Marta). J'ai sous les yeux deux exemplaires média major portant l'étiquette jaune «Type» de Forel et communiqués par le Musée de Genève. La pilosité dressée est abondante sur la tête et assez longue sur les côtés; ils ont, en outre la sculpture luisante et la couleur indiquée par Forel. Il faut ajouter que l'échancrure du bord basal de la tête est relativement plus accentuée que chez *abdominalis*, les angles postérieurs plus prolongés.

C. (M.) abdominalis mediopallidus v. *laevilatus* Sants.

♂ — Je dois rapporter cette variété au *mediopallidus* malgré la couleur claire de tout le gastre en raison de la sculpture luisante (plus luisante que chez *mediopallidus*) et surtout la tête plus profondément échancrée derrière, les côtés sont aussi abondamment pileux que chez *abdominalis* et *mediopallidus*.

C. (M.) abdominalis mediopallidus v. *flavobasalis*, n. v.

♂ — Long. 13,2 mm. Tête large 3,8 mm, longue au milieu 3,6 mm. Thorax, écaille, base du gastre et cuisses jaunes roussâtre clair. Tête, genoux et reste du gastre brun foncé.

Scapes noires, funiculues, tibias et tarsi bruns rougeâtre. Lisse et luisante sauf le dessus de la tête qui est mat, le gastre un peu moins luisant. Mandibules lisses avec des points épars. Pilosité roussâtre, abondante, présente sur tous les côtés de la tête et les scapes. Epistome faiblement échancré. Le scape atteint le bord postérieur de la tête. Chez la média les mandibules et l'épistome sont rouges brunâtre. La tache jaune de la base du gastre s'étend jusque sur le devant du deuxième tergite. Un exemplaire a la base du gastre moins clair, plus rougeâtre.

♀ — 15,7 mm. Couleur de l'ouvrière major. Le mésonotum et le pronotum bruns jaunâtre, le scutellum avec trois bandes floues (la média plus courte) sur le mésonotum bruns foncé. Ailes jaunâtres, les nervures bruns roussâtre, l'antérieure longue de 16,4 mm.

Brésil: Minas Geraes. E. Luja, 3 ouvrières, 1 femelle. (Reçues du Prof. Reichensperger).

Cette variété diffère de *mediopallidus* par sa tête plus large, la couleur de la base du gastre; de la race *nocens* Wheeler par sa pilosité beaucoup plus forte.

C. (M.) abdominalis st. *cupiens* Forel

L'ouvrière que j'ai reçu autrefois de Forel, a les poils développés sur les côtés de la tête.

Brésil: S. Paulo (Ihering). — Le scape plus mince de cette forme fait que j'y rattache la variété suivante plus claire.

C. (M.) abdominalis cupiens v. *luisae*, n. v.

♀ major. — Long. 11 à 12 mm. Jaune rougeâtre ou roussâtre; tête rouge brunâtre; des bandes d'un rouge à peine brunâtre, claires, sur le gastre. Trois bandes obliques sur les côtés du thorax d'un brun rougeâtre. Vertex et scapes d'un brun rougeâtre un peu plus obscur. Tête mate, le reste assez luisant. Pilosité rougeâtre, longue et abondante. Elle est fine et courte sur les scapes et les côtés de la tête; celle-ci est large et longue au milieu de 3,3 mm. Mandibules convexes, arquées avec de gros points et quelques stries, le reste lisse et assez luisant. Epistome finement réticulé, mat derrière, lisse et luisant devant avec de gros points pilifères, à peine ou pas échancré devant. Le scape plus cylindrique que chez *abdominalis* dépasse à peine le lobe de l'angle postérieur de la tête. Suture promésonotale imprimée, le meso-

notum non imprimé sur le profil. L'angle épinal très arrondi. — Se caractérise par la couleur aux tons rougeâtres du corps et presque uniforme de l'abdomen.

Brésil: Rio de Janeiro, ouvrière (P. Germain 1883), reçue de Mr. Cabrera y Diaz.

C. (M.) abdominalis st. *depressidens* Sants.

Chez cette race, la pilosité des côtés de la tête est abondante mais assez courte, plus courte que chez *mediopallidus* dont elle rappelle la couleur. Scape plus cylindrique, comme chez le type. Il ne faut pas confondre la faible impression longitudinale qui prolongue l'intervalle des deux dents apicales avec l'impression arrondie et plus forte que se voit vers l'angle interne des mandibules, souvent recouvert par l'épistome et qui se trouve chez *mediopallidus* et toutes les races de *abdominalis*.

C. (M.) abdominalis st. *ustulatus* Forel

Cette race se distingue du *C. abdominalis* par son scape plus comprimé chez les grandes ouvrières ce qui la rapproche de *esuriens* Sm. Suture promésonotale plus imprimée. La couleur est comme chez les individus clairs de la var. *atriceps* Sm.; la tête n'est rembrunie qu'autour du front, et le thorax est presque aussi clair que le gastre. Les côtés de la tête aussi pileux que chez *abdominalis*.

♀ V. (non décrite). — Long. 14 mm. Thorax, funicule, tibias et tarsi jaunes roussâtres, avec le scutellum et trois bandes nettement limitées sur le mésonotum d'un noir brunâtre. Hanches et cuisses jaunes clair. Angles postérieurs de la tête et gastre d'un brun roussâtre plus foncé que le thorax. Devant et dessus de la tête, mandibules et scape noirâtres. Tête et antennes mates, le reste assez luisant. Pilosité dressée un peu moins abondante que chez l'ouvrière, surtout sur le gastre; présente sur les côtés de la tête. Celle-ci est plus petite et plus allongée que chez *abdominalis* type, longue de 3,2 mm, large derrière de 2,9 mm, plus étroite devant. Thorax large de 3 mm. L'aile antérieure de 13 mm, un peu jaunâtre, nervures jaunes brunâtre. Le scape dépasse de 1/4 le bord postérieur, un peu plus comprimé et un peu plus long que chez *abdominalis*. Yeux aussi grands que leur distance au bord postérieur de la tête (plus petits chez *abdominalis*). Le mésonotum est loin de surplomber le pronotum. Pour le reste comme chez le type.

♂ (non décrit). — Long. 9-9,5 mm. Brun marron moyen assez clair, dessus du thorax un peu plus foncé. Tête d'un brun plus foncé, parfois noirâtre. Mandibules, bords de l'épistome, funicule, trochanters, tarsi, une bande postérieure à chaque tergite du gaster jaune roussâtre. Ailes jaunâtres, nervures jaunes brunâtre, l'antérieure longue de 8-8,5 mm. — Tête et mésonotum réticulé, ponctué et mat. La lingula et le reste submat ou un peu plus luisant; le gaster finement réticulé en travers. La pilosité dressée jaunâtre longue et abondante sur le gaster et devant la tête, plus courte et plus rare sur le thorax. Tête aussi longue que large avec les yeux, plus courte que chez *stercorarius* et moins que chez *bugnicini*, arrondie derrière les yeux. Épistome fortement caréné. Mandibules subdentées. Ocelles distant de 1,25 à 1,5 fois leur diamètre. Devant du mésonotum sur le même plan que le pronotum. Face basale de l'épinothum brève passant par une longue courbe très abrupte à la face déclive. Face antérieure de l'écaille presque aussi convexe que la postérieure, le sommet mousse.

Guatemala Retaluben (Stoll), ouvrières, Coll. A. Forel, communiquées par le Musée de Genève. — Panama, Canal Zone, Aqua Clara, Fort Davis, femelle, ouvrières, mâle, 5. VII.24, G. C. Wheeler; ces dernières ouvrières correspondent exactement au type.

C. (M.) abdominalis ustulatus v. *costaricensis* For.

♀. — Ne diffère de *ustulatus* que par la couleur plus obscure du thorax. En général l'ouvrière minor a la tête plus foncée derrière que la major.

♀ (non décrite). — Comme chez *ustulatus*, moins la couleur brune plus uniforme. Le thorax est plus obscur et les taches moins distinctes. La tête moins obscure.

Costa Rica Golfe Dulce (Pittier), ouvrière type. — Santa Clara, C. G. Weber, ouvrière, femelle; l'ouvrière correspond exactement aux ouvrières types communiquées par le Musée de Genève. — Panama: Canal Zone, Fort Davis, Aqua Clara, VIII. 1924, ouvrière. — Colombie: Sierra Nevada (Santschi); San Antonio (Forel).

C. (M.) abdominalis st. *stercorarius* Forel

Cette race de couleur foncé a les côtés de la tête pileux comme chez *abdominalis*. Le scape ne dépasse que d'une fois son épaisseur le bord basal chez les grandes ouvrières.

Forel décrit (1922, Rev. Suisse Zool. vol. 30, p. 99) comme variété *wagneri* une forme du Pérou plus élancée, le scape dépassant de deux fois son épaisseur le bord postérieur de la tête qui est plus roussâtre.

C. (M.) abdominalis st. *fuchsae* Forel

♂ — Comme le dit Forel les scapes sont larges, plus larges que chez *abdominalis*, mais pas plus larges que chez *stercorarius*; ils sont distinctement plus longs que chez cette sous-espèce. La tête est aussi plus fortement rétrécie devant et les côtés pileux. Forme plus obscure.

C. (M.) abdominalis st. *esuriens* Sm.

Diffère de *C. abdominalis* par le scape plus comprimé, noirâtre comme le gastre ce qui le groupe avec *ustulatus* et *stercorarius*. La tête d'un rouge plus foncé que le gastre, souvent un peu rembrunie. Les joues et les côtés de la tête sont pileux comme chez *abdominalis* ainsi que me l'écrit Mr. Donisthorpe qui a bien voulu examiner pour moi le type du British Museum.

C. (M.) abdominalis v. *transvectus* Wheeler

8-9 mm. Côtés de la tête et joues pileux. Forme voisine de *esuriens*.

Groupe B: Formes ayant les côtés de la tête glabres, parfois quelques rares poils sur les joues

C. (M.) abdominalis st. *floridanus* Buckley

Cette forme classée comme sous-espèce de *abdominalis* par Emery dans son catalogue de 1923 est décrite peut être avec raison comme espèce par Mr. Wheeler. Dans cette bonne description l'auteur indique l'absence de poils sur les côtés de la tête.

♂ major. — Long. 8-10 mm. Tête 3,5 × 3,4 mm. Scape 2,7 mm. Tibias postérieurs 3 mm. Tête rouge ferrugineuse. Mandibules, scape et bord antérieur des joues plus foncés. Thorax et jambes plus rouges jaunâtre. Gastre noir; bords

postérieurs des segments étroitement bordées de jaune. Le scape est plus large que chez *abdominalis* et *atriceps*.

Floride: Texas. Georgie. — Je possède un exemplair reçu de Forel portant l'étiquette «Yankee», ce dernier a 2 poils sur un des côtés de la tête et les joues presque glabres.

C. (M.) abdominalis floridanus v. *panamanus*, n. v.

♀ — Long. 12-13 mm. Tête 3,5 × 3,6 mm. Scape 2,8 mm. Tibia postérieure 3,3-3,4 mm. Couleurs comme chez *floridanus* mais le gastre est plutôt noir, brunâtre derrière, passant au jaune brunâtre vers la base. Côtés de la tête glabres sauf vers les joues qui ont quelques poils clairsemés. Mate, gastre à peine un peu luisant comme chez *esuriens*; du reste comme chez *floridanus*. Cette forme fait passage à *esuriens* par les côtés de la tête glabres.

Panama City, Bella Vista, 6. VI. 1924, 6 ouvrières, G. C. Wheeler.

C. (M.) abdominalis floridanus v. *defrictus*, n. v.

♀ major. — Long. 14 mm. Tête 3,8 × 3,8 mm. Scape 3,2 mm. Tibia postérieure 4,2 mm. Jaune roussâtre, funicule et tarsi plus roussâtres. Tête et scape noirâtre. Gastre noir brunâtre, les segments étroitement bordés de jaunâtre. Mandibules rouge brunâtre. Mate, gastre faiblement luisant. Pilosité roussâtre, manque sur les côtés de la tête sauf sur les joues où elle est clairsemée.

♀ minor. — Couleur comme chez la major mais dessus de la tête devient plus jaunâtre. La pilosité est plus abondante sur les côtés de la tête.

Mexique: Cuevas Vaca, ouvrière, W. M. Wheeler. Haggmann, reçu de Forel sous le nom de *mediopallidus* dont elle diffère par sa robustesse et sa pilosité.

Forel indique (1879) comme variété *atriceps-esuriens* une forme du Mexique sans en donner de description. Or rien n'est plus irrégulier que les formes de transition lesquelles peuvent se faire, non, sur l'ensemble des caractères mais sur certains d'entre eux, il résulte de cela que si les caractères de transition ne sont pas indiqués on ne peut distinguer les formes de passage. Il se peut que la variété *defrictus* en soit une.

C. (M.) abdominalis st. *ravidus* Sants.

Chez cette forme la pilosité dressée des côtés de la tête manque chez les grandes ouvrières tandis qu'elle apparaît

chez les petits exemplaires. Cette race voisine de *floridanus* et *esuriens* s'en distingue par la couleur plus pâle du gastre qui est roussâtre, les mandibules rouges.

C. (M.) abdominalis st. *romani* Wheeler

Forme petite ne dépassant pas 8,5 mm. Couleur de la var. *atriceps* mais le gastre sans bande noire. Il n'est pas indiqué si les côtés de la tête sont pileux et le scape fortement déprimé.

Camponotus (Myrmothrix) bugnioni Forel

♂ (non décrit). — Long. 6,8 à 7,2 mm. Brun moyen foncé. Gastre noirâtre. Mandibules, funicule, articulations des pattes et tarses d'un roux plus ou moins brunâtre, assez mat. Scutellum et gastre assez luisants. Diffère de *abdominalis* par sa tête allongée, plus ou moins convexe derrière les yeux. Aile légèrement jaunâtre, un peu moins que chez *abdominalis*, l'antérieure longue de 7,2 à 7,4 mm. Les valves génitales plus petites.

Colombie. Reçues vivantes du Havre avec les ouvrières et les larves dans un régime de bananes (P. Vaysner). Cette espèce a déjà été signalée de Bâle (Kutter, Mitt. Schweiz. Ent. Ges., 1931) où elles étaient parvenues de Santa Marta, Colombie, également avec des bananes.

Camponotus (Myrmaphaenus) blandus Sm. v. *pronotalis*, n. v.

♀ — Long. 7,3 à 8,5 mm. Il existe peut être des individus plus grands ou plus petits. — Tête et antennes rouges assez clair, mandibules, pronotum, tibias de la première pair, genoux, bout des hanches d'un rouge plus ou moins foncé; milieu du pronotum plus obscur chez la grande ouvrière, le reste noir ou noirâtre. Partout sur le corps une pubescence assez dense, oblique, en pelisse un peu ondulée et concentrique sur le gastre comme chez la var. *crispulus* Sants. Pilosité dressée blanchâtre assez longue et assez abondante sur le corps. Beaucoup plus courte sur les joues. Tête comme chez *blandus*, très peu échancrée derrière. Le scape mince, plus mince que chez *scintillans* et *rosariensis*. Le promésonotum forme à lui seul, sur le profil, une portion d'arc tandis que l'épinotum dessine une ligne presque rectiligne sur une longue face basale avec une très courte face déclive, même un

peu plus courte que chez *blandus*. Du reste comme chez *blandus*.

Panama: Juan Diaz, 11. VI. 1930, 2 ouvrières, A. Bierig.

Camponotus (Myrmaphaenus) escherichi Menozzi

Se rapproche beaucoup de *C. pellitus* v. *aequinotus* For. 1902 par la forme du thorax et la couleur, cela d'après les descriptions, il faudrait comparer les types pour en établir définitivement la ou la non identité.

Camponotus (Myrmaphaenus) blandus Sm.

Mayr a redécrit dans ses «Myrmecologische Beiträge» 1866, p. 486 le *C. pellitus* publié dans ses «Myrmecologische Studien» 1862, p. 668. En réalité l'insecte désigné en 1866 appartient à une autre forme et se rapporte plutôt à *C. blandus* Sm. ou à une variété voisine.

Camponotus (Myrmepomis) sericeiventris Guér. st. *pontifex*, n. nom.

Le nom de la sous-espèce *imperator* Wheeler (1934) est préoccupé par *imperator* Emery (1899).

Camponotus (Pseudocolobopsis) claviscaus For. v. *lehmanni* For.

Panama: France Field, Canal Zone, 11. VII. 1924, ouvrière et soldat, G. C. Wheeler. Le soldat atteint 6 mm.

Camponotus (Myrmobrachys) brevis For. v. *obscurifrons*, n. v.

♀ — Diffère du type par la couleur rousse du devant de la tête qui ne s'étend pas en arrière de l'épistome, tandis que chez le type cette couleur atteint le devant du vertex et latéralement le bord postéro-interne des yeux. La sculpture est aussi plus luisante sur le thorax (subopaque chez le type), presque aussi luisante que chez l'ouvrière minor.

Chez la femelle le scutellum est entièrement luisant (en partie mat chez la var. *pauli*). La coloration de la tête comme chez l'ouvrière major, le front restant obscur.

Panama, Barro Colorado, 20.VII. 1924 (N° 114), toutes les castes (type). Frijoles, 10/VI. 1924 (N° 413), ouvrière. Campoboa, 8. VII. 1924, ouvrière, femelle, passage à la forme type par la sculpture (G. C. Wheeler).

Camponotus (Myrmobrachys) brevis For. v. *pauli* For.

Panama. Camboa, 8. VII. 1924, ouvrière, femelle (N.º 435), G. C. Wheeler. Je crois pouvoir rapporter à la var. *pauli* ces exemplaires dont la coloration se rapproche de *obscurifrons* mais dont la sculpture est aussi mate sinon plus mate que chez le type *brevis*. La femelle a le scutellum entièrement mat, le devant de la tête coloré comme *obscurifrons* et un peu plus large.

Camponotus (Myrmobrachys) planatus Rog. v. *acaciae* Em.

Panama: France Field, 2. VII. 1924 (N.º 410), G. C. Wheeler. Les exemplaires de petite taille sont un peu plus foncés que chez *acaciae*. Le thorax et la moitié postérieure de la tête bruns foncé.

Camponotus (Myrmobrachys) lindigi Mayr (Figs. 10-11)

♂ (non décrit). — Long. 5 à 5,5 mm. Noir; mandibules et condyle du scape roussâtres ou fauves. Très finement et régulièrement réticulé, la tête et le mésonotum mats, le reste du thorax submat. Gastre très finement striolé en travers et luisant. Pilosité dressée blanchâtre, beaucoup moins abondante et plus courte que chez l'ouvrière major, longue sur l'épistome, plus courte sur les joues. Aile légèrement jaunâtre avec les nervures jaune brunâtre. — Tête 1/5 plus large que longue, arrondie derrière les yeux avec les ocelles latéraux au bord postérieur. Ceux-ci distants de l'ocelle médian d'environ deux fois le diamètre de ce dernier. Une impression entre les crêtes frontales avec un sillon frontal moins long qu'elles. Aire frontal nette. Clypeus convexe, sans carène. Mandibules lisses, assez poilues, unidentées, avec un bord terminal oblique. Le scape dépasse de plus de la moitié de sa longueur l'ocelle latéral. Les palpes maxillaires atteignent presque l'articulation cervicale. Mésonotum environ 1/4 à 1/3 plus long que large; le devant sur le plan vertical du pronotum. Scutellum à peine plus haut que le mésonotum. Face basale de l'épinothorax courte, longue comme le tiers de la déclive à laquelle elle passe par une longue courbe. Ecaïlle assez épaisse, à peine plus convexe devant que derrière vers le sommet qui est subacuminé. Vue de dessus, plus longue avec le pédicule que large. Gastre court. Pattes grêles, cylindriques avec une pubescence diluée.

Chez *C. mus* Rog. la tête est plus large, l'écaille plus mince et la sculpture très mate.

Panama: Pueblo Viejo, 7. V. 1930, toutes les castes (mâle type). San Francisco 1932, ouvrière, Bierig.

Camponotus (Myrmosphincta) sexguttatus F. v. *perturbans*
Kutter

Panama, Canal Zone, France Field, 2. VII. 1924, G. C. Wheeler, ouvrière. — Le type de cette variété a été établi par Kutter sur des exemplaires de Santa Marta, Colombie. L'ouvrière diffère de la var. *grenadensis* For. par la sculpture plus mate et les côtés du thorax rembrunis.

Camponotus (Manniella) linnaei Forel

Panama: Boca del Toro, Changuinola, 3. VIII. 1924, ouvrière, soldat. Canal Zone: Aqua Clara, Fort Davis, 5. VII. 1924, ouvrière, soldat. Barro Colorado, 17. VII. 1924, ouvrière, soldat. (C. G. Wheeler).

Dendromyrmex chartifex Smith

♀ (non décrite). — Long. 9 mm. Couleur et sculpture comme chez l'ouvrière mais avec de légères variantes. Devant de la tête plus jaunâtre. Une tache sur le milieu du mésonotum et le bord des segments du gastre brunâtres. Tête un peu plus allongée que chez l'ouvrière. Les ocelles très petits, les yeux plus grands, très convexes. Le bord de la tête des yeux au bord cervical, presque droit, à peine convexe. Dessus du mésonotum bordé latéralement laissant devant le pronotum à découvert. Scutellum très luisant. Epinotum mat, subbordé (plus nettement bordé chez l'ouvrière) et plus oblique. Ecaille plus épaisse, du reste comme chez l'ouvrière.

Panama City; Las Sabanas, 7. VI. 1924, 2 femelles, G. C. Wheeler.