

Determineertabel voor de werksterkaste der Nederlandsche mieren

Herziene 2e druk.

A. Stärke

(Vervolg).

Subfam. III MYRMICINAE.

1. (Steel nabij den bovenrand van het gaster bevestigd, zie fig. 19, zwart met rooden kop en zwartachtig rood borststuk ; 5 mm.
Crematogaster scutellaris Ol.
 Zuid-Europeesche soort ; in Engeland nog al eens met kurk verdwaald. Vóór bijna 100 jaar *Cr. terminalis* Shuck. te Chelsea in een kas eens gevonden (1838) ; mij onbekend.
 Kas Cantonspark Baarn, uit kurk (Bels) ; IJkade Amsterdam, Jan. '33 uit meegenomen kurk ontwikkeld, waaruit later ook ♀♀ en ♂♂ van *Colobopsis truncata* te voorschijn kwamen (L. en P. Bels !). Dit was *Cr. sc. v. algirica* For. Een kleinere zwarte soort, doch niet *Cr. sordidula* Nyl. uit Zuid-Z-Frankrijk, eens in aantal met bloembollen, 3-6-'35 ! (Floricultura, Haarlem).
 — normaal bevestigd 2

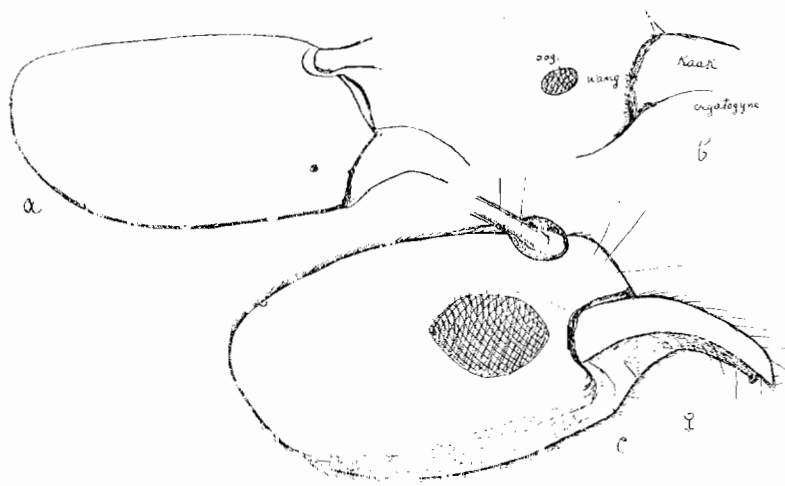


Fig. 16. *Ponera punctatissima* (Mydrecht). Koppen in profiel ; a. werkster ; b. ergatogyne (oog en wang) ; c. koningin. Bij a en b beharing weggelaten. $\times 50$.

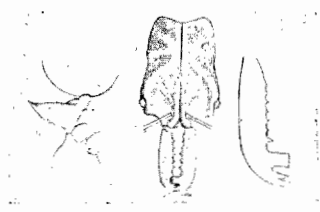


Fig. 17.
Kop van *Odontomachus*.
Naar Bingham.

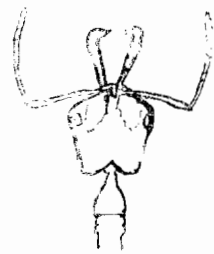


Fig. 18.
Kop van *Anochetes*.
Naar André.

2. (2e steelknoop zeer sterk verbreed (fig. 8) ; bruin, $1\frac{1}{2}$ — $1\frac{1}{4}$ mm.
 Cosmopoliet ; zou in warme kassen kunnen voorkomen).
 Zie ook fig. 9, *Strumigenys* en *Epitritus*.
 — niet aldus 3
3. Sprietknods van 2 leedjes, 10 sprietleedjes *Solenopsis*.
 a. glanzend bleekgeel ; oogen zeer klein ; $1,4$ — $2,5$ mm. Diefmier bij andere soorten. Soms zelfstandig. Limburg. Te den Dolder vond ik ze nog niet. Valkenburg, Rotspark (Schmitz). Exaeten (Wasm.). Rheden (Reclaire '37, coll. v. d. W. !). Roermond 1941 (J. K. A. van Boven). De gedeeltelijk zwartachtige ab. *furtiva* Sants. te Schin-op-Geul '29 met de gewone vorm (v. d. W. !) (Fauna neerl. nov.). Bij microscopisch onderzoek bleek bij deze exx. niets van de door Hölldobler beschreven parasitische ziekte, die ook een zwarte verkleuring veroorzaakt. (Haplosporidiosis). België : in de kalkstreken alg. Rijnprov. : midden en warme oorden alg. Linz, Bonn, Coblenz, Oberemmel, Oberkassel, Nahe-dal, Moezeldal. Engeland : z. slechts op 7 plaatsen gevonden, alle in het Zuiden.
 b. meer dan 3 mm ; dimorph. roodgeel met wat bruine dwarsteekening op het achterlijf. Kop, thorax, steel en achterlijfsbasis glimmend met wat stippels, de rest glanzend. ♂ major 7—8 mm, ♀ minor 3—4,5 mm (fig. 18).
S. geminata F. veelal zwart.
 Cosmopoliet. Niet in ons gebied ; zou in kassen kunnen voorkomen).
 — Van 2 leedjes, 11 sprietleedjes, zie Phcidologeton 11.
 — van 3 of 4 leedjes of geen knods 4



Fig. 19. *Crematogaster scutellaris* ♂ uit Genua.



Fig. 20. Houding van *Crematogaster*.
Naar Bingham



Fig. 21. *Solenopsis geminata* ♂ minor.
Naar Bingham.

4. Eerste steelknoop niet naar voren conisch versmald, vierhoekig.

Traag, zwart met gele pooten; gelijkt oppervlakkig op *Tetramorium caespitum*; 2,5—3,2 mm.

Myrmecina Curtis.

M. graminicola Latr.

Limburg vrij z. (Wasmann). Beek bij Nijmegen! Herwen in aanspoelsel Jan. '26 (Scholten!); Oudendbosch '27 nest (Raignier!); Maastricht '29 (Scholte, coll. Raignier!); Schin-op-Geul ♀ al. (Blöte!); Nederland ♂ (Betrem) Rijswiller L. In Mesobrometum (Westhoff '41). België: alg. Rijnprov.: z. Elberfeld z. Düsseldorf, Aken, Oberwinter, Kottenforst, Koblenz, Idarwald. Engeland vrij z. maar verspreid in het vlakke deel (64 vindpl.).

naar voren versmald

5

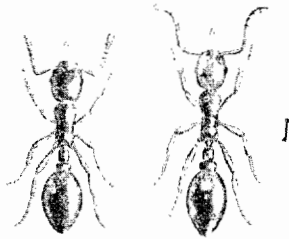


Fig. 22.
Formicoxenus nitidulus;
a. werkster; b. „ergatoid” ♂
Naar Wheeler.



Fig. 23. Kop
van *Harpagoxenus*
♀
Naar
Bondroit.

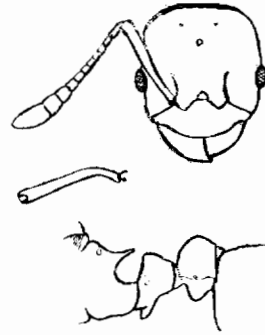


Fig. 24.
Myrmica myrmecoxena,
Naar Emery.



Fig. 25. Kaak:
a. *Strongylognathus*
sikkelvormig;
b. *Tetramorium* met
Kauwvlakte.

5. Tweede steelknoop van onderen met een naar voren gericht doorn; knods van 3 of 4 leedjes. Glimmend bruin, als verlakt.

a. 11 sprietleedjes, knods van 3; 2,5—3,2 mm (fig. 22a) werkster en ergatogyne (met ♀ thorax).

b. 12 —, knods van 4; ongevleugeld, 2,5—3,5 mm (fig. 22b) mannetje.

Gastmier bij *Formica rufa* s. ampl. en *F. pratensis*. (Wasmann) Meindel (Betrem). Nunspeet (Mc G.) en v. d. W.!). Baarn (v. d. W.!). Ede, Hilversum, Wapenveld (v. d. W.!). Soest (Kruseman!). den Dolder (S.). Nijmegen bij *F. pratensis* 5-5-'30 ♂ ♀ en 1 gev. wijfje (coll. Raignier!). Holten (O.) 10 ♂ 16-2-'36 (Kruseman!). Nunspeet '43 (Mc. Gill.!). Bij het systematisch onderzoek der Nederlandsche boschmieren (Westhoff en de J. '41) niet gevonden. Roermond 1941 (J. K. A. van Boven). België z. Francorchamps bij Spa. Rijnprov.: niet zeer alg. maar verspreid. Aken, Krefeld, Kleef, Elberfeld z., Bonn, Koblenz, Ehrenbreitstein, Ober Emmel, Prüm, Gerolstein! Nahe-dal, Höhr, Linz. Engeland: z. (25 loc.).

Id. zeer donkerbruin. *Var. picea*, Wasm.

Luxemburg, bij *F. pratensis*. Hilversum (v. d. W.!) met de type, bij *F. rufa*.

((Tweede steelknoop van onderen met een lang uitsteeksel, knods van 4 leedjes. Kauwrand ongetand. Bruinrood, met bruin achterlijf; 3,5—4,5 mm (fig. 23). *Harpagoxenus sublaevis* Nyl.

zzz. Sociaal-Parasiet bij *Leptothorax acervorum* en *L. muscorum*; Finland, Zweden, Denemarken, Dresden, Ertsgeb., Böhmerwald, Engadin, Karinthië, Apennijnen. Deze uiterst interessante soort zou op onze heide kunnen voorkomen.

(Tweede steelknoop van onderen met een stompen tand (fig. 24). Geen werksters, alleen ♂ en ♀ ± 5 mm.

Myrmica myrmecoxena Em.

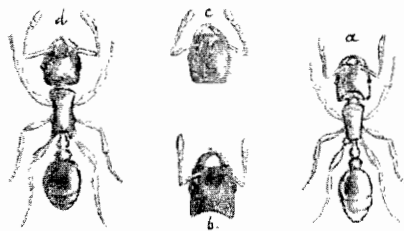


Fig. 26. a. *Strongylognathus testaceus* ♂;
b. Kop van ♀; c. Kop van *Str. hubcri* ♂;
d. *Tetramorium caespitum* ♂.
Naar Wheeler.



Fig. 27. Kop van
Myrmica rubida
♀ ex. uit het
Reuzengeb.
orig.

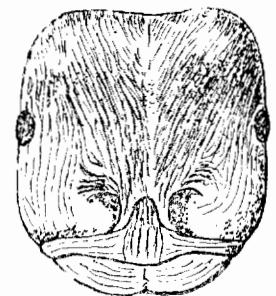


Fig. 28. Kop van *Messor*,
grootte werkster uit Turyn.
orig.

s-parasiet bij *M. lobicornis*; eens gevangen, Engadin; *Myrmica myrmecophila*, Wasm., id. bij *M. sulcinodis*, Tirol. Het is niet uitgesloten dat ook bij onze inheemsche *Myrmica*-soorten nog onbekende parasieten met naar onder verlengd 2e steellid voor zouden kunnen komen. Bij *Myrmica rubra laevinodis* is er in 1924 eene ontdekt, door Menozzi, op den Monte Calvanella, die zich onderscheidt door spoorlooze midden- en achterpooten en door een glad rond groefje in den clypeus. (*Sommimyrmica symbiotica* Menozzi).

— Tweede steelknoop van onderen zonder tand

6

(Wordt vervolgd).