

3647

WLBrown e!

Dr. F. SANTSCHI

Formicides de l'Afrique occidentale et australe

Du voyage de M.^r le Professeur F. Silvestri

1914 b



PORTICI

PREM. STAB. TIP. ERNESTO DELLA TORRE

1914

3

1914b

1.^e — SUBFAMILLE : **Ponerinae**

SECTIO I. — **Prodorylinae**

Phyracces Foreli n. sp. ✓✓

♂ Long. 3,5 mill. Noir. Patte et antennes brunes. Milieu des cuisses et mandibules brun foncé. Pilosité fine, un peu oblique moins espacée sur le gastre que sur le reste du corps, rare sur les pattes. Pubescence assez abondante sur le membre, rare ailleurs. Luisante. Tête lisse, espacement ponctué. Thorax grossièrement ridé strié en long, lisse sur le milieu des côtés. Dessus du pédicule et du postpétiole finement ridé réticulé en long. Gastre assez densément ponctué avec une bande finement striée en travers à la base des derniers segments.

Tête un peu plus longue que large et légèrement rétrécie en avant avec les côtés un peu convexes, le bord postérieur droit ou à peine concave et les angles peu arrondis. Yeux ovales, occupant un peu plus du tiers moyen des côtés. Mandibules rétrécies à la base, à bord externe à peine concave à bord interne arqué, indistinctement denticulé et aminci. Joux bordées en avant par une carène élevée tranchante reuversée en dehors et atteignant le bord antérieur de la tête près de l'angle. Crêtes frontales élevées, convergentes en arrière où elles s'abaissent. Le scape atteint le bord postérieur des yeux. Articles 2 à 7 du funicule presque de la moitié plus courts que larges. Massue de 4 articles, le dernier plus long que le précédent qui est plus long que large. Thorax bordé, presque le double plus long que large, un peu rétréci dans son tiers antérieur, un peu convexe. Face déclive concave, bordée. Pédicule distinctement plus large que long, peu élargi en arrière, à bord antérieur tronqué, les angles postérieurs prolongés en courtes épines

mousses et un peu recourbées en *dedans*, plus longues que le feston médian du bord postérieur. Postpétiole légèrement plus large que l'article précédent et aussi long que large. Premier article du gastre bien plus long et assez convexe.

Voisin de *Ph. Braunsi* Em. et de *Ph. Kraeplini* For.

Côte d'Or : Abury. 1 ♂.

SECTIO II. — **Proponerinae**

Mystrium Silvestrii n. sp. (fig. 1).

♀ Long. 5,8 mill. (sans les mandibules). D'un brun roussâtre foncé. Devant de la tête, mandibules, antennes, pattes et gastre d'un roux plus ou moins dilué. Tarses et anus jaunes. Mate. Tête, thorax et deux premiers segments abdominaux (pétiole et postpétiole) grossièrement ridé réticulé en grosses fossettes à fond luisant, irisé, presque lisse, avec un point médian d'où émerge une courte soie squameuse, jaunâtre. Sur les 3^{ème} et 4^{ème} segments abdominaux les rides deviennent franchement longitudinales sans former de réticulations, et s'effacent sur les derniers segments qui sont finement et densément ponctués avec la base très finement réticulée en travers. Fossettes antennaires et côtés de l'épistome ridés en long. Mandibules, antennes et pattes plus superficiellement ridées réticulées, le tout densément ponctué dans les intervalles sauf les mandibules qui n'ont qu'un point

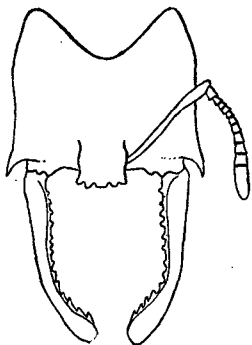


Fig. 1.

Mystrium Silvestrii n. sp. — Tête
vue de face.

entre les réticules donnant naissance à une soie courte et simple. Les soies squamiformes sont bien plus courtes que chez *M. Vöelzkovi* For. et partout répandues sur le corps et les pattes; elles se rangent le long de la face interne des mandibules. Sur le bord des segments du gastre elles sont aussi un peu plus longues et mélangée, de quelque longues soies épaisses. Les tarses sont en outre épineux. Pubescence courte, épaisse, très rare partout sauf sur le funicule.

Tête plus large que longue, fortement échancrée derrière, les côtés convexes en arrière et concaves en avant, terminés aux

angles antérieurs par deux fortes épines plus longues que chez *M. Vöelzkowi* For. Une impression plus ou moins profonde sur le vertex. Yeux très petits (plus petits que chez *M. mysticum* Rog.) peu distincts placés au milieu des côtés. Epistome un peu plus long et moins abrupt que chez *M. mysticum* à bord antérieur également arqué et denticulé. Le scape dépasse un peu le milieu des côtés de la tête. Articles 9 et 10 du funicule bien plus épais que longs. le 11^{ème} moins d'un quart plus long que large. L'extrémité des mandibules est distinctement spatuliforme, plus élargie que chez *M. mysticum* et *Vöelzkowi*. Les dents sont plus petites, le rang supérieur en compte 11 environ qui s'avancent jusqu'à l'extrémité où elles sont très basses et très allongées. Thorax rétréci au niveau du mesonotum qui est distinctement limité en avant et en arrière. Pronotum aussi long que large dans son tiers postérieur. La face basale de l'épinotum plus large que longue, plane fait un angle de 115.^o avec la face déclive. Noeud du pédicule trois fois aussi large que long. Abdomen peu étranglé après le postpétiole qui est double plus large que long. Pattes courtes.

♀. Long. 6 mill. Ne diffère de l'ouvrière que par les caractères ordinaires du thorax et l'abdomen légèrement plus épais.

Cameroun : Victoria 3 ♂ 1 ♀. C'est la première espèce du genre trouvée sur le continent africain.

Stigmatomma (Xymmer) nov. Subgen. ✓✓

Epistome inerme avancé en lobe rectangulaire. Mandibules étroites avec une rangée de dents simples tout le long de leur bord interne. Thorax étroit à suture promesonotale distincte, les autres absolètes. Pédicule étroit, assez longuement pétiolé en avant, gastre étranglé et très allongé, pour le reste comme chez *Stigmatomma*.

S. (X) muticum n. sp. (fig. 2). ✓✓

♂ Long. 3,5 mill. (avec les mandibules). D'un roux un peu brunâtre. Mandibules antennes et pattes plus jaunâtres. Luisant. Lisse avec une très fine ponctuation assez dense. Quelques rares poils autour de la bouche et à l'extrémité abdominale. Pubescence partout assez abondante mais ne cachant pas la sculpture. Tête un cinquième plus longue que large, d'un quart plus étroite en

arrière qu'en avant, à côtés à peine arqués, presque droits et le bord postérieur distinctement concave. Aveugle, parfois un rudiment de facette au tiers postérieur. Crêtes frontales écartées. Lobe de l'épistome rectangulaire quatre fois plus large que long. Aire

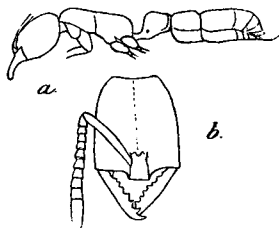


Fig. 2.

Stigmatomma (Xymmer) muticum n. sp.
a) profil, b) tête vue de face.

frontale très étroite. Le scape atteint presque le quart postérieur de la tête. Tous les articles (2 à 10) du funicule plus larges que longs. Mandibules luisantes, densément ponctuées, étroites, longues comme les trois quart de la longueur de la tête. Le bord externe est d'abord droit dans ses quatre cinquièmes basaux pour devenir fortement convexe dans le cinquième apical. Le bord interne légèrement convexe est armé de 8 dents assez

fortes simples (rarement bifurquées) avec l'espace entre les 2^{ème} et 3^{ème} dents plus grand que les autres. Thorax assez plat en dessus et subbordé. Pronotum un quart plus long que large. Mesoepinotum soudé, environ trois fois aussi long que large avec les bords presque droits; la face basale de l'épinotum plus distinctement bordée en arrière passe à la face déclive par une courbe brusque. Face déclive droite d'un côté à l'autre, convexe de haut en bas dans son tiers inférieur, concave dans le bas. Noeud du pédicule un tiers plus long que large, à côtés assez convexes, bien plus haut devant que derrière. La face antérieure faiblement convexe descend presque perpendiculairement sur le pétiole lequel est aussi long que le tiers de la longueur du noeud. Pas d'appendice en dessous mais un simple tubercule très bas. Postpétiole plus court que le pétiole; plus haut que long et aussi long que large derrière. Cette espèce est très caractéristique par son épistome inerme et lobé. La *S. Bellii* Forel, des Indes appartient peut être au même sous genre.

Nigeria: Ibadan 4 ♂.

Discothyrea oculata Em.

Guinée française; Mamou ♂.

Probolomyrmex filiformis Mayr.

Guinée française: Kakoulima 7 ♂.

SECTIO III. — **Euponerinae.**

Centromyrmex sellaris Mayr.

Cameroun : Victoria 3 ♂.

Un peu plus petit que les dimensions indiquée par Mayr.

Paltotyrens tarsatus.

Guinée française : Conakry, ♀ ♂. Kakoulima ♀ Kindia ♀.

Sénégal : Thiés 1 ♀.

Cameroun : Victoria 1 ♀.

Megaponera foetens F.

Sénégal : Thiés 9 ♂.

Sierra Leone 1 ♂.

Pachycondyla (Bothroponera) Silvestrii n. sp. v v

76

♂ Long. 5,5 mill. D'un brun maron plus dilué sur les pattes et les mandibules. Mate; densément ponctuée sur la tête et le thorax, plus espacement sur l'abdomen où l'intervalle des points est luisant et lisse. Pubescence couchée assez dense, ne cachant pas complètement la sculpture. De longs poils fins assez abondants plus espacés sur la tête et les membres.

Tête d'un quart environ plus longue que large, aussi large en avant qu'en arrière, à côtés faiblement arqués, bord postérieur droit et les angles mousses mais non arrondis. Les yeux en ovale sont aussi larges que l'épaisseur du scape et distants de l'angle antérieur de la tête d'un peu moins que leur longueur. L'épistome a une forte carène faiblement sillonnée le long de sa crête et convexe sur le profil; le bord antérieur forme un angle obtus (moins avancé que chez *crassa* Em.). Lobes frontaux déprimés, contigus, avec un sillon frontal court et assez profond derrière. Mandibules lisses, avec quelques points espacés, armées de 6 dents dont la 6^{me} plus petite (7 dents chez *Escherichi* For.) et ornées d'un sillon oblique sur le côté externe du tiers basal. Le scape dépasse l'occiput de moins de son épaisseur. Premier article du funicule conique, aussi long que les deux suivants réunis. Articles 2 à 10 plus larges que longs et s'épaississant progressivement. Thorax à 2 sutures, mais la suture mesoepinotale est bien

moins marquée que la promesonotale et bien plus effacée chez un des exemplaire que que chez l'autre. Pronotum plus long que large, arrondi et subbordé devant. Mesoepinotum faiblement convexe d'avant en arrière, le mesonotum plus large que long. La face basale de l'épinotum bien plus longue que large. Face déclive assez fortement concave d'un côté à l'autre, oblique et rectiligne de haut en bas, très distinctement bordée. Ecaille à peine plus haute que le postpétiole, à face antérieure et postérieure verticale, la première convexe de droite à gauche; vue de dessus elle est presque le double plus large que longue. Postpétiole un peu rétréci et tronqué devant, assez étranglé derrière, plus large que long. Article suivant beaucoup plus long que large. Tarses médians et postérieurs bordés de fins aiguillons.

Côte d'Or: Abury 2 ♂.

Voisin de *P. Escherichi* For. dont il diffère surtout par les mandibules. La suture mesoepinotale peu prononcée. Chez *P. fossigera* Mayr, les mandibule ont 9 dents, chez *P. Picardi* For. et *P. Sjoestedti* Mayr. le pédicule est plus long que large.

Pachycondyla (Bothroponera) talpa Er. André.

46

♀ (non encore décrite). Long. 12 mill. Plus étroite que *pachyderma* Em. Le tête moins concave derrière, le pédicule aussi long que large (plus large chez *pachyderma*) du reste comme l'onvrière.

Guinée française: Kakoulima 1 ♂.

Côte d'Or: Abury 1 ♀.

Je constate que *P. (B) variolata* Santschi (Ann. Soc. Ent. Belgique, LVI, 1912, p. 151) est une simple race de *talpa*, la tête est plus longue, la pilosité beaucoup plus rare, les yeux un peu plus grands. *Pachycondyla (Bothroponera) talpa* André n'est pas indiquée dans

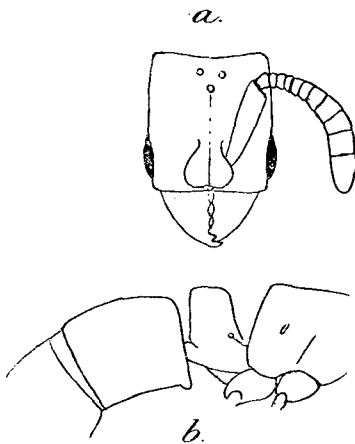


Fig. 3.

Pachycondyla (Bothroponera) Sjoestedti Mayr.
a) tête de face, b) epinotum écaille et postpétiole vue de profil.

le catalogue des Ponerines du *Genera Insectorum* de Wytzman.

Pachycondyla (Bothroponera) Sjoestedti Mayr.

Cameroun : Victoria 1 ♀ (fig. 3).

Les ailes sont très obscures.

Pachycondyla (Bothroponera) gabonensis André

var. *striatidens* nov. var. (fig. 4).

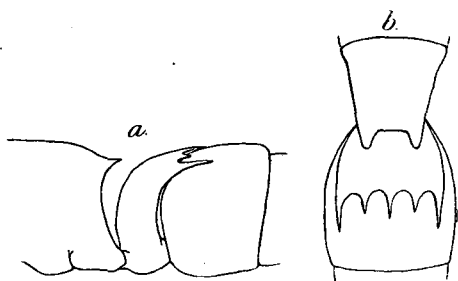


Fig. 4.

Pachycondyla (Bothroponera) gabonensis Er. André, v. *striatidens* n. v. epinotum, écaille et postpétiole a) de profil, b) de dessus

♂ Diffère de la forme type par ses mandibules en majeure partie densément striées et submatedes tandis qu'elles sont luisantes et lisses chez le type. Les rides de la tête très divergentes. Le thorax plus robuste. Le gastre est mat, densément ponctué reticulé avec de gros points en-

26

foncés mais pas de fossettes proprement dites.

Cameroun : Victoria 1 ♂.

Euponera (Mesoponera) caffra Sm.

Guinée française : Kakulima 7 ♂.

Euponera (Mesoponera) sénégalensis n. sp. v. = *ambigua*

(fig. 5).

♂ Long. 5, à 5,5 mill. D'un roux brunâtre, membres un peu plus clairs. Luisante. Tête et devant du pronotum submats et plus densément ponctués que le reste du tégument qui est lisse. Pubescence abondante sur la tête se diluant en allant vers le gastre. Quelques poils dressés fins assez longs sur le corps, bien plus courts et plus abondants sur les appendices. Tête un peu plus longue que large, légèrement plus étroite en avant avec les côtés faiblement arqués et le bord occipital droit, excavé derrière. Yeux médiocres (8 facettes dans le grand diamètre) placés un peu en arrière du quart antérieur. Le sillon frontal atteignant le milieu de

la tête. Epistome assez fortement caréné, le bord antérieur avancé en triangle subacuminé au milieu comme chez *E. elisae* For. mais un peu plus long (lobé chez *E. scolopax* Em.). Mandibules allongées à bord externe un peu concave au milieu et bord interne

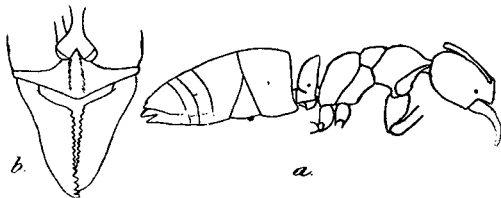


Fig. 5.

Euponera (Mesoponera) senegalensis n. sp. - a) profil, b) devant de la tête.

armé de 14-15 dents alternativement grandes et petite, les apicales plus fortes, les postérieures atténuées. Le scape dépasse l'occiput d'un peu moins de son épaisseur. Articles 2 à 4 du funicule subégaux, $\frac{1}{2}$ plus long qu'épais

le 1^{er} du funicule un peu plus long que les suivants. Pronotum plus long que large (plus long que chez *Elisae* v. *rotundata* For.) le mesonotum plus large que long. Suture mesoepinotale assez enfoncée. Les deux faces de l'épinotum d'égales longueur formant sur le profil un angle net quoique mousse. La face basale plus étroite en avant, légèrement convexe d'avant en arrière et creusée d'un sillon dans le tiers postérieur qui se continue sans transitions brusque avec la face déclive laquelle est distinctement bordée. Ecaille ovale, amincie en haut, de droite à gauche, convexe en avant et concave en arrière, de haut en bas à peine concave en avant et assez convexe en arrière. Un appendice lamellaire, arrondi en avant, tronqué en arrière, occupe la moitié antérieure du dessous du pédicule. Gastre à peine rétréci après le postpétiole.

Diffère de *E. elisae* dont elle est très voisine par ses mandibules plus allongées.

Sénégal: Thiés 2 ♀.

√√ *Euponera (Trachymesopus) nigeriensis* n. sp. = *brunoi*

85 ♀ Long. 4,5-4,8 mill. Noire. Mandibules, antennes, pattes et anus jaune brunâtre; milieu des cuisses et antennes plus foncées. Mate, densément et régulièrement ponctuée sur la tête et le devant du thorax, épinotum et abdomen un peu luisants avec une ponctuation un peu plus espacée. Mesopleure et metapleure plus ou moins striolée. Pubescence couchée longue et abondante, jaunâtre, dirigée vers la ligne médiane sur la tête et le thorax, en

arrière sur l'abdomen. Pilosité dressée fine, irrégulière, plus longue autour de la bouche et à l'extrémité du gastre que sur le thorax, rare sur la tête et les pattes.

Tête carrée, presque aussi large que longue, un peu plus étroite devant à côtés assez convexes et bord postérieur transversal, arrondi aux angles. Yeux assez petits de 18-20 facettes, long comme l'épaisseur du scape et placés au cinquième antérieure de la tête. Lobes frontaux déprimés, leurs bords externes forment un angle obtus. Epistome assez court à carène forte et convexe et à bord antérieur faiblement arqué. Mandibules lisses avec quelques gros points clairsemés, de 8-9 dents, fortes et aigües en avant plus petites en arrière. Leur bord externe est faiblement sinueux dans les deux tiers basaux et arqué dans le tiers restant. Scape épais, cylindrique, atteignant le bord postérieur. Articles 3 à 9 du funicule plus courts qu'épais. 2^o aussi long qu'épais, 1^{er} presque aussi long que les deux suivants réunis, tous les articles s'épaississent progressivement jusqu'au dernier qui est en outre aussi long que les deux précédents réunis. Thorax assez déprimé bordé. Pronotum un peu plus large que long au milieu à bords arqués devant et droits sur les côtés, subépaulé. Mesonotum plus large que long, environ le double plus large devant que derrière avec les côtés un peu convexes. Suture promesonotale distincte, la mesoepinotale assez peu. Epinotum comprimé, ses faces latérales concaves, sa face basale un peu plus longue que la déclive, et droite sur le profil comme le reste du thorax sur le même plans, rectangulaire, environ deux fois plus longue que large à bord latéraux rectilignes sauf aux angles postérieurs qui font brusquement saillie en dehors pour faire suite au bord de la face déclive. Celle-ci est un peu concave de droite à gauche et passe à la face basale par une courbe régulière, assez lisse. Ecaille un peu plus haute que le gastre, un peu plus amincie au bord supérieur que chez *stigma* Fab. arrondie de droite à gauche, peu ou pas inclinée en avant, la base environ trois fois plus épaisse que le haut. La face antérieure presque droite de haut en bas (parfois légèrement concave en haut) et fort convexe d'un côté à l'autre. La face postérieure plane et un peu convexe en haut. Postpétiole tronqué devant, plus large que long, article suivant aussi long que large, assez étranglé entre les deux.

Nigeria : Olokemeji, Dec. 1912, 8 ♂ (types).

Côte d'Or : Aburi, 1 ♂.

Guinée française: Kakulima 1 ♂.

Cameroun: Victoria 1 ♂.

Ces derniers un peu plus petits, plus luisants et moins pubescents que le type.

Euponera (Trachymesopus) Dawini For. var. **africana** For.

Nigeria del Sud: Lagos 1 ♀.

Euponera (Brachyponera) Sennaarensis Mayr.

Sénégal: Dakar, Thiés.

Nigeria du Sud: Ibadan, Olokemeji.

Guinée française: Conakry, Kindia, Kakulima.

√√ GEN. **Asphinctopone** nov.

(fig. 6).

43

♂ Tête allongée. Yeux petits, lobes frontaux soudés et surplombant l'épistome. Celui-ci fortement avancé dans sa partie moyenne en un lobe denté aux angles. Mandibules dentées triangulaires, assez étroites. Antennes de 12 articles. Les 3 à 11 très courts et de plus en plus épais, le dernier très allongé. Thorax plus étroit que la tête à sutures très prononcées. Pédicule en forme d'écaille mince. Gastre non étranglé après le postpétiote, cône et arqué en bas. Aiguillon très développé. Pattes d'un seul éperon comme chez *Ponera*.

√√ **Asphinctopone Silvestrii** n. sp.

63

♂ Long. 3,7 mill. Jaune roussâtre. Pubescence très rare sur le corps, passable sur les pattes. Seulement quelques poils dressés vers la bouche et à l'extrémité du gastre. Luisante. Lisse avec une fine ponctuation assez serrée sur la tête, très discrète sur le reste du corps. Epinotum un peu rugueux avec quelques gros point allongés. Tête un peu plus longue que large (environ $\frac{1}{6}$) à côtés et bord postérieur faiblement convexes et les angles arrondis. Yeux de 4 à 5 facettes, plus courts que l'épaisseur du scape et placés au tiers antérieur. Les deux lobes frontaux sont sondés au milieu avec une petite échancrure en avant et en arrière de leur suture. Le sillon frontal faiblement indiqué atteint le milieu

de la tête. L'épistome à une forte carène mousse qui descend perpendiculairement jusqu'au bord antérieur et est faiblement arqué sur le profil. Dans ses deux quarts médians, l'épistome s'avance en un lobe subrectiligne devant avec les angles fortement dentés. Mandibules lisses, de 5 fortes dents, leur bord externe presque

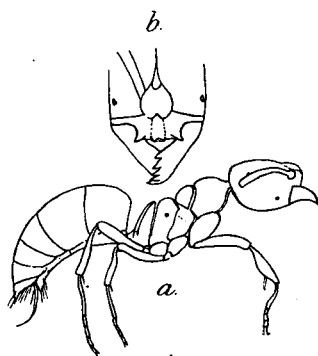


Fig. 6.

Asphinctopone Silvestrii n. g., n. sp.
a) profil, b) devant de la tête.

droit se courbe fortement vers l'extrémité. Le scape n'atteint pas le bord postérieur de la tête. Premier article du funicule cône, deux fois plus long que large. Articles 2 à 9 bien plus épais que larges, le 10^e un peu plus épais et le dernier aussi long que les 5 précédents réunis. Pronotum convexe arrondi sur les côtés et devant, fortement échancré derrière plus large que long. Suture promesonotale profonde. Mesonotum en ovale transversal, presque le double plus large que long, assez fortement convexe, aussi haut devant que le pro-

notum et assez incliné en arrière. Suture metanotale un peu plus large et un peu plus profonde que la précédente. Face basale de l'épinotum étroite, de $\frac{2}{3}$ plus longue que large, convexe d'avant en arrière, plus courte que la face déclive qui très oblique et bordée. Les côtés de l'épinotum sont assez comprimés et un peu concave vers le haut: Ecaille aussi haute que le gastre plus large que l'épinotum, amincie aux bord qui sont mousses et le sommet un peu acuminié. Sa face postérieure convexe de haut en bas et plane de droite à gauche, la face antérieure droite de haut en bas et convexe d'un côté à l'autre. Gastre sans trace de rétrécissement après le postpétiole, assez arqué en bas, à base obliquement tronquée en bas. Aiguillon robuste, pattes courtes.

Nigeria: Olokemeji; Dec. 1912, 1 seul ♂.

Cryptopone angustata n. sp.

(fig. 7).

♂ Long. 1,7 mill. Jaune; Mandibules, épistome, antennes et pattes jaune pâle. Entièrement et assez densément pubescente, pilosité dressée rare. Submate, lisse avec une ponctuation très fine surajoutée, beaucoup plus dense sur la tête. Tête rectangu-

laire, $\frac{1}{4}$ plus longue que large à côtés presque droits (très faiblement convexes) et bord postérieur droit, à peine plus étroite en avant. Lobes frontaux soudés entre eux, se continuant en avant avec la carène de l'épistome qu'ils surplombent. Le bord antérieur de celui-ci est un peu arqué. Le sillon frontal distinct n'atteint pas le milieu de la tête. Bord denté des mandibules un peu échancré et inerme dans sa moitié postérieure avec trois dents en avant. Le funicule atteint le quart postérieur de la tête. Massue de 4 articles. 1^{er} article du funicule aussi long que l'avant dernier; le dernier conique aussi long que les deux précédents réunis. Article 7 du funicule $2\frac{1}{2}$ fois plus long que le 6^{ème}. Thorax étroit déprimé à profil dorsal réctiligne. Le pronotum arqué en avant et un peu plus long que large. Suture promesonotale peu distincte. Le mesoepinotum sans suture metanotale mais fortement étranglé latéralement à son niveau. Face déclive courte, bordée latéralement, passant à la face basale par une courbe régulière.

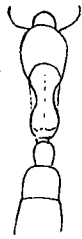


Fig. 7.

Cryptopone angustata n. sp.
Thorax et devant de l'abdomen vue de dessus.

Ecaille plus haute que longue, tronquée, plane en arrière, transversalement convexe en avant où elle est verticale sur le profil, aussi longue dessus que large en arrière. Le dessous faiblement arqué. Postpétiole plus long que large, plus étroit en avant, faiblement étranglé derrière. Segment suivant encore plus allongé.

Guinée française : Kakulima 1 ♀, et Mamou 2 ♀.

Ponera punctatissima Rog.

Guinée française : Conakry ♀.

Nigeria : Olokemeni ♀, Lagos ♀.

√ **Ponera incisa** n. sp.

(fig. 8).

♀ Long. 4 mill. D'un roux terne, front et funicule brunâtres. Pattes et extrémité du gastre jaune clair. Pubescence adjacente assez abondante partout, plus longue sur le gastre. Pilosité dressée clair semée. Luisante. Densément et très finement ponctuée. Epinotum et gastre plus lisses et moins densément ponctués. Tête rectangulaire, légèrement plus étroite en avant, d'un bon quart

9 ?

plus longue que large. Côtés très faiblement convexes, le bord postérieur droit avec les côtés assez arrondis. Yeux de 3-4 facettes, au sixième antérieur des côtés. Le sillon frontal dépasse le tiers postérieur de la tête. Epistome aplati au milieu s'avancant en pointe étroite entre les lobes frontaux. Assez fortement imprimé en avant des fossettes antennaires, son bord antérieur est

concave dans le tiers externe et un peu arqué dans le tiers médian. Mandibules lisses, un peu plus longues que larges à bord externe très convexe, armées de 7 dents assez courtes, les 3 distales plus fortes. Article, 3 à 6 du funicule le double plus larges que

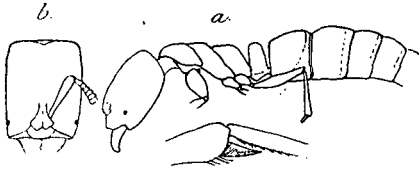


Fig. 8.

Ponera incisa n. sp. — a) profil, b) tête vue de face, c) articulation tibio-tarsienne postérieure.

longs. Premier et dernier du funicule le double plus longs que larges, les autres un peu plus larges que longs. Thorax plus étroit que de la tête, un peu déprimé. Pronotum plus large que long (sans le col) mesonotum en ovale transversal, un peu plus large que long. Suture promesonotale bien distincte, la mesoePINOTALE profondément enfoncée dans un sillon. Face basale de l'éPINOTUM le double plus longue que large, élargie derrière, un peu convexe, passant par une courbe régulière à la face déclive qui est plus courte. Le promesonotum forme un profil horizontal dont le plan est plus élevé que celui de l'éPINOTUM. Ecaille bien plus haute que l'éPINOTUM, aussi épaisse en haut qu'en bas, le double plus large que longue à faces antérieure et postérieure verticales, la première plus convexe d'un côté à l'autre que la deuxième. Sous la moitié antérieure du pédicule se trouve un appendice lamellaire allongé. Postpétiole à peine plus bas que l'écaille, plus large que long, tronqué devant. Segment suivant également plus large que long séparé du précédent par un sillon assez fort.

Nigeria: Lagos 1 ♀.

***Ponera Abeillei* Er. André, var. *cammerunensis* nov. var. ✓✓**

♀ Long. 2,5 mill. Testacée. Mandibules antennes et pattes jaune pâle. Tête submate plus densément ponctuée et pubescente que le type. Le pédicule, vu de dessus est aussi long que large

et sa face antérieure s'avance d'avantage en bas sur le reste comme chez le type. Facile à distinguer par la couleur de ses appendices qui sont à peine plus clairs que le reste du corps chez le type. Chez *P. traegaordhi*, le pédicule est plus épais en haut, le pronotum plus allongé et le profil de thorax plus vouté.

Cameroun : Victoria 3 ♂.

✓✓ *Ponera coeca* n. sp.

(fig. 9).

90

♀ Long. 2 mill. Jaune roussâtre pâle. Mate. Extrémité du gastre, epistome et mandibules assez luisants. Très finement ponctuée. Couverte d'une pubescence très fine presque pruineuse. Parci-parlà quelques poils redressés, courts.

Tête plus longue que large, faiblement convexe latéralement, un peu plus large derrière avec le bord occipital à peine concave.

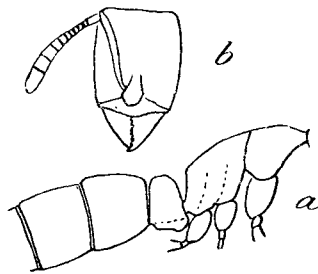


Fig. 9.

Ponera coeca n. sp. — a) profil b) tête de face.

Aveugle. Mandibules plus longues que larges, de 6 dents dont les 3 antérieures plus fortes. Epistome à carène arrondie sur le profil, (plus angulaire chez *P. Gleadowi* For. le bord antérieur faiblement arqué au milieu, oblique sur les côtés. Lobes frontaux un peu plus petits que chez *P. Gleadowi*. Le scape est distant du bord postérieur d'environ son épaisseur. Funicule assez épaissi en massue à partir du 7^{eme} article qui est distinctement plus grand que les

précédents. Article 9 aussi long que large. Le dernier aussi long que les trois précédents réunis. Profil du thorax faiblement convexe d'avant en arrière sans impression ni sinuosité au niveau des sutures. Pronotum plus large que long au milieu. Suture promesonotale très distincte, la mesoepinotale presque effacée. Mesonotum long comme un peu plus de la moitié du pronotum, moitié plus large que le segment suivant. Face basale de l'épinotum rectangulaire, subbordée, environ un tiers plus longue que large, formant avec la face déclive un angle légèrement arrondi. Celle-ci est subbordée, et légèrement convexe. Pédicule un

peu plus haut que la face déclive ; un peu moins épais que chez *Gleadowi* un quart plus haut qu' épais à la base. Sommet arrondi sur le profil. Vu de dessus il est distinctement plus large que long (épais) régulièrement arrondi en avant et plan derrière. Postpétiole un peu plus long que large, tronqué devant avec les angles antérieurs un peu arrondis, médiocrement étranglé derrière. Le segment suivant aussi long que large.

♀ Long. 2,2 mill. D' un jaune un peu plus foncé que l' ouvrière. Vertex et insertions alaires brunâtres. Plus luisante. Les yeux sont distants du bord de la tête d' un tiers de leur diamètre. Le funicule a une massue de 5 articles encore plus distincte que chez l' ouvrière. Profil du thorax un peu convexe. Le pronotum (et son col) est aussi long que le mesonotum. Le deux faces de l' épinothum subégales, la déclive une idée concave. L' écaille est beaucoup plus étroite en haut que chez la ♂. La face antérieure fortement oblique, le sommet est presque trois fois plus large qu' épais, convexe devant, à peine concave derrière. Les ailes manquent.

Voisine de *P. Gleadowi* For et *P. ergatandria* For. mais la tête est plus courte que chez *P. Gleadowi* et plus longue que chez *P. ergatandria*, diffère en outre de ce deux espèces par sa suture mesoepinotale peu distincte.

Cameroun : Victoria 1 ♂ 1 ♀.

GEN. *Myopias*.

SUB. GEN. *Promyopias* nov. subgen. ✓✓

♂ L' épistome s' avance un peu entre les arêtes frontales. Mandibules étroites, arquées, tronquées et faiblement dentées au bout, sans dents distinctes sur le bord interne. Premier article du funicule pas beaucoup plus long que le suivant. Sillon frontal comme chez *Myopias*. Yeux atrophiés ou absents. Thorax comprimé entre le mesonotum et l' épinothum. Suture promesonotale distincte, suture metaepinotale effacée. Pédicule cuboïdal. Gastre peu étranglé après le postpétiole. Eperons latéral des 2^{ème} et 3^{ème} paires des tarsi assez développés, le médian grand et pectiné.

Ce sous genre relie les *Myopias* au *Trapeziopelta*.

94
↓↓ *Myopias (Promyopias) Silvestrii* n. sp.

(fig. 10).

♂ Long. 5 mill. D'un roux brunâtre ; tête, mandibules et funicule plus foncés ; pattes plus claires. Luisante, lisse avec une fine ponctuation piligère assez espacée sur le corps, plus dense et plus grossière sur la tête qui est aussi submate. Pilosité assez abondante, courte, surtout sur la tête où elle est très relevée. Quelques longs poils aux mandibules, à l'épistome et aux derniers segments abdominaux.

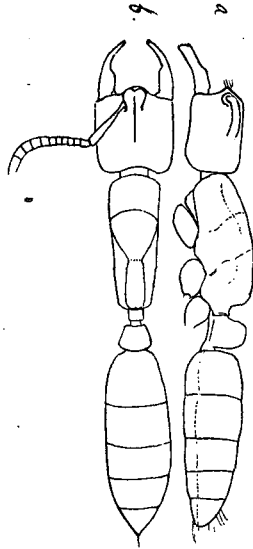


Fig. 10.

Myopias (Promyopias) Silvestrii
n. sp. — a) profil, b) face supérieure.

Tête rectangulaire, un peu plus longue que large, à bord occipital transversal avec les angles assez arrondis. Les côtés sont presque droits avec des yeux à peine distincts au sixième antérieur. Arêtes frontales surplombant l'épistome entre lesquelles ce dernier avance un peu en coin et ne formant en avant qu'un lobule arrondi peu distinct. Sillon frontal atteignant le 5^{ème} postérieur de la tête. Mandibules linéaires, arquées, aussi longues que la tête, tronquées et denticulées à l'extrémité, plus large dans leur moitié basale et se rétrécissant brusquement au milieu où se trouve une dent rudimentaire, le reste du bord interne seulement garni de très petits denticules espacés. Le scape dépasse un peu le quart postérieur. Premier article du funicule la moitié plus long que le suivant. Articles 3 à 9 du funicule plus épais où aussi larges que longs. Les cinq derniers articles un peu renflés. Thorax plus étroit que la tête à profil dorsal continu, horizontal, faiblement convexe en avant. Suture promesonotale très distincte, concave en arrière. Suture mesoepinotale obsolette. Pronotum un peu plus long que large à côtés droits, arrondi devant. Mesoepinotum échancré latéralement au niveau des sutures. Epinotum bordé sur les côtés, la face basale passant à la face déclive par un angle très arrondi. Noeud cubique, sa face supérieure trapezoïdale est un peu plus longue que large derrière

et plus haute devant. La face antérieure tronquée a une bordure mousse, la face postérieure passe à la supérieure par un angle arrondi. Gastre plus large que la tête, peu ou pas rétréci après le postpétiole. Eperons latéraux des tarsi pectinés, long comme le tiers des éperons médians.

Guinée française : Mamou (24 août 1913) 2 ♂.

Plectroctena minor Em.

Cameroun : Victoria 1 ♂.

Côte d'Or : Abury 3 ♂.

Psalidomyrmex foveolatus André.

Guinée française : Kakoulima 3 ♂.

GEN. **Cacopone** nov. ♂ ♀

♂ Epistome étroit, fortement surplombé par les arêtes frontales entre lesquelles il ne pénètre pas, non lobé, échancré à l'articulation mandibulaire. Les mandibules sont linéaires élargies en fer de lance dans leur tiers externe, faiblement arquées, et creusée en gouttière de long de leur face interne. Premier article du funicule à peine plus long que le suivant. Massue peu épaissie de trois articles, le dernier très allongé. Tête rectangulaire allongée. Yeux rudimentaires. Thorax allongé, suture mesoepinotale obsolete. Pédicule, postpétiole et article suivant bien plus longs que larges. Gastre fortement étranglé. Tibias des deux paires postérieures d'un seul éperon bien développé et pectiné. Sculpture densément ponctuée de fossettes. Se place entre *Psalidomyrmex* et *Myopias*.

Cacopone hastifer n. sp. ♂ ♀

(fig. 11).

♂ Long. 10 mill. (sans les mandibules). D'un brun ferrugineux, plus ou moins rougeâtre sur le gastre et les appendices. Submat. Densément couvert de fossettes piligères ombiliquées, généralement alignées en long et séparées par des intervalles lisses et luisants sauf sur les côtés du thorax et le devant de la tête qui sont finement striés et moins luisants. Face déclive de l'épinotum

lisse. De chaque point émerge un poil dressé fin et pointu, brun, assez court sur la tête plus long sur le gastre.

Tête rectangulaire, un quart plus longue que large, à côtés parallèles et bord postérieur faiblement concave. Les angles postérieurs un peu rentrés et arrondis, les antérieurs légèrement sail-

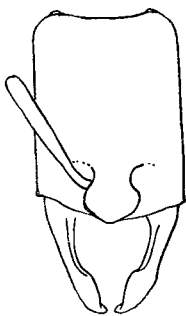


Fig. 11.

Cacopone hastifer n. sp.
tête, face supérieure.

lants près desquels sont situés de très petits yeux. Lobes frontaux contigus; sillon frontal peu distinct atteignant le tiers antérieure de la tête. Mandibules un peu plus longues que la moitié de la tête. Le côté externe est droit dans ses deux tiers basals et arqué dans le tiers restant qui se dilate en dedans et se termine en pointe mousse. La face interne est entièrement creusée en gouttière qui devient inférieure dans la partie dilatée. Le scape atteint presque le quart postérieur de la tête. Articles 2 à 8 du funicule un peu plus épais que longs. Le dernier du funicule aussi long que les trois précédents réunis. Thorax plus étroit que la tête.

Pronotum plus large que long au milieu. Suture promesonotale fortement concave en arrière. Profil du mesoepinotum faiblement convexe (presque droit) Face déclive triangulaire, étroite et fortement bordée d'une crête subdentée au milieu des côtés. Pédicule comprimé, plus de deux fois plus long que large derrière, où il est le double plus large que devant. Les faces antérieures et supérieures unies par un profil régulièrement arqué qui s'abaisse jusqu'à l'articulation épinotale. Face postérieure tronquée, verticale. Postpétiole piriforme, d'un tiers plus long que large derrière, arrondi devant. Article suivant un peu plus étroit que la tête et presque aussi long que celle-ci. arrondi en arrière. Les segments suivants ont une tendance à se diriger en bas et en dessous.

Côte d'Or: Abury 1 ♂,

↙ *Leptogenys crustosa* n. sp.

(fig. 12).

♀ Long. 6,8 mill. Noire. Mandibules, funicule, pattes et anus brun ferrugineux. Cuissés plus foncées. Mate. Assez fortement ridée - rugueuse. Les rides, plus ou moins irrégulières sont plutôt longitudinales sur le devant de la tête et transversales sur le thorax. Elle sont semées d'une grosse ponctuation piligère en forme

99

de fossettes assez confluentes, lisses et luisantes dans le fond tandis que le pourtour est finement réticulé striolée en travers surtout sur le devant du thorax. La face déclive de l'épinotum est transversalement ridée. Mandibules, hanches, pattes et gastre lisses et luisants. Pilosité brunâtre fine assez longue et abondante partout. Tête pentagonale. Un quart plus large vers les angles antérieurs,

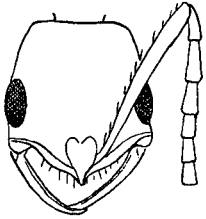


Fig. 12.

Leptogenys crustosa n. sp.
tête, face supérieure.

à côtés et bords postérieurs presque droits avec les angles postérieurs arrondis. Yeux à peu près aussi grands que le tiers des côtés de la tête et placés à l'union du tiers antérieur et du tiers moyen. Epistome court muni d'un petit bec court au bout de sa carène qui est très prononcée. Les dents du dessous de la bouche petites mais distinctes sont placées près de la base des mandibules. Celle-ci, peu arquées (comme chez *L. Sthulmanni* Mayr.) à bords parallèles, plus étroites que le scape, se terminent en pointe aiguë avec un denticule présapical dessinant entre eux un bord terminal concave, aussi court que la largeur de la mandibule. Le scape dépasse l'occiput d'environ deux fois son épaisseur. Tous les articles du funicule sont plus longs qu'épais. Le 9^{ème} qui est le plus court, est encore un quart plus longs que large. Le 2^{ème} du funicule est un tiers plus long que le 1^{er}. Pronotum aussi long au milieu que large. Les sutures antérieures et postérieures du mesonotum bien imprimées. Le metaepinotum est distinctement convexe. La face basale passe à la déclive par une courbe régulière. Cette dernière étroite est distinctement bordée. Pédicule un tiers plus long que large, plus étroit et plus bas devant. Les antérieures et postérieures descendent verticalement. L'antérieure est arrondie vers ses bords, la postérieure, au contraire, à les siens prononcés et son angle supérieur se prolonge en arrière en pointe mousse, déprimée, un peu relevée, plus large que longue. Gastre assez fortement étranglé après le postpétiole, ce segment et le suivant subégaux.

Voisine de *L. Conradti* For. mais plus petite, la tête plus étroite, la sculpture moins longitudinale, l'épine dorsale de l'écaille plus courte, etc.

Guinée française : Conakry (8 août 1913) 2 ♂.

✓✓ *Leptogenys longiceps* n. sp.

(fig. 13).

49

♂ Long. 4-4.5 mill. Noire. Mandibules, antennes, pattes, côtés de la face déclive de l'épinotum et extrémité de l'abdomen d'un brun roussâtre; milieu des cuisses rembruni. Pilosité dressée irrégulière jaune pâle, assez abondante sur le corps et les appendices. Pubescence médiocre. Luisante. Tête lisse et très luisante derrière avec quelques points clairsemés, submate devant où elle est finement réticulée avec une ponctuation beaucoup plus confluyente. Thorax et pédicule convertis d'une grosse ponctuation irrégulière dirigée en arrière, assez effacée sur la moitié postérieure du pronotum. Côtés du reste du thorax mats et finement rugueux. Gastre lisse avec une ponctuation espacée.



Fig. 13.

Leptogenys longiceps n.
sp. tête, face supérieure.

Tête rectangulaire légèrement plus large devant. Un quart plus longue que large à côtés, faiblement convexe et bord postérieur droit, bordé, avec les angles peu arrondis. Les yeux sont grands comme le cinquième des côtés de la tête et placés au tiers antérieur. Epistome caréné avec un lobe médian mousse et un feston au milieu des côtés. Mandibules étroites, longues comme les deux tiers de la tête, beaucoup plus arquées en bas qu'en dedans avec les bords subparallèles, bisotées à l'extrémité et inermes. Le scape atteint juste le bord occipital. Articles 1 à 2 du funicule subgaux, du 2^{ème} au 6^{ème} plus longs que larges, les 7, 8 et 9 aussi épais que longs, le dernier conique long comme les deux précédents réunis. Pronotum plus large que long, arrondi sur les côtés et devant, fortement concave derrière. Suture promesonotale très marquée en bourrelet enfoncé. Suture mesoepinotale distincte, transversale. Epinotum un peu tectiforme, sa face basale étroite et mousse, un peu plus élargie derrière. Face déclive bordée, passant à la face basale par une forte courbe. Sur le profil, le thorax est faiblement convexe avec une petite incision derrière le mesonotum. Noeud du pédicule plus large derrière que long. La face postérieure plane plus large que l'antérieure. Face supérieure droite sur le profil et très convexe d'un côté à l'autre,

aussi large derrière que longue. Postpétiole plus haut et plus large que long, assez rétréci derrière, tronqué devant. Article suivant à peine plus long que le précédent.

Sénégal : Dakar 1 ♂.

Leptogenys (Lobopelta) guineensis n. sp. $\checkmark\checkmark$

(fig. 14).

♂ Long. 4 mill. Brun foncé. Mandibules antennes, pattes, pédicule et bord postérieur des segments du gastre d'un brun plus ou moins roussâtre. Anus jaune. Lisse et luisante, côtés de l'épinotum irrégulièrement ridés, face déclive transversalement

striée. Pilosité dressée assez clairsemée et de longueur très irrégulière, rare sur le dos du thorax et la moitié antérieure de l'abdomen. Pattes et antennes pubescentes.

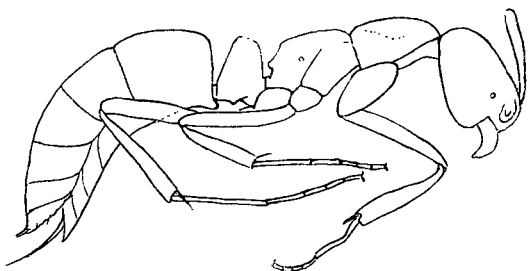


Fig. 14.

Leptogenys (Lobopelta) guineensis n. sp.

Tête rectangulaire, plus longue que large, à côtés et bord occipital faiblement convexes. Les angles postérieurs arrondis. Yeux médiocres, placés au sixième antérieur des côtés, leur diamètre égale presque la distance qui les sépare de l'angle antérieur. Arêtes frontales séparées par un sillon lancéolé qui atteint le tiers antérieur de la tête. Epistome triangulaire, fortement caréné, avancé en lobe médian tronqué au bout. Mandibules lisses aussi étroites à la base qu'à l'extrémité, bord terminal court, marqué à la base par une dent plus ou moins distincte et une seule dent apicale. Le bord externe est presque droit et aussi recourbé en bas que chez *L. castanea* Mayr. Le scape dépasse d'un quart le bord occipital. Les articles 1 à 3 du funicule subegaux le double plus longs qu'épais, le suivant plus court, les 6, 7 et 8 aussi épais que longs. Pronotum aussi large que long (plus large que chez *L. castanea*). Mesonotum plus court et plus large que chez cette dernière espèce. L'épinotum est semblable avec les stigmates faisant saillie sur le bord de la face déclive.

Pédicule squamiforme, plus mince en haut qu'à la base, plus large que long, arrondi en avant et en dessus. Angles antérieurs effacés, la face postérieure plane. Portpétiole plus haut que long et que large.

Très voisine de *L. (L.) castanea* Mayr., *pirokae* For. et *parva* For. mais diffère par la forme de l'écaille qui rapproche cette espèce de *L. Bruyssoni* For. Chez *parva* la tête est en outre plus courte et chez sa var. *dispar* Sants., le pédicule épais au sommet. Guinée française : 2 ♂.

√√ **Anochetus punctatus** Santschi var **occidentalis** n. var.

108 ♂ Diffère du type du zoulouland par la ponctuation plus fine de la tête et plus effacée sur le pronotum. La pubescence un peu plus apparente sur la tête. L'écaille est moins échancrée au sommet et fait passage à *punctaticeps* Mayr, dont *punctatus* est peut-être une simple race.

Cameroun : Victoria 2 ♂.

√√ **Anochetus parvus** n. sp.

108 ♂ Long. 2,8-3 mill. Brun jaunâtre. Angles de la tête, mandibules, antennes et pattes d'un jaune brunâtre terne. Pubescence fine assez abondante plus longue sur le gastre. Luisante. Lisse avec une ponctuation moins forte que chez *A. talpa* For. mais aussi dense sur la tête, plus clair semée sur le pronotum et l'abdomen. Front finement strié en éventail et mat. Epinotum strié en travers. Col du pronotum finement réticulé.

Tête rectangulaire, un cinquième à un quart plus longue que large. Les côtés à peine élargis derrière les yeux qui sont assez grands (20 à 25 facettes). Le bord occipital peu échancré mais très excavé en dessous. Mandibules un peu plus courtes que la moitié de la tête, moitié plus élargie dans leur tiers distal qu'à la base, leur bord interne est faiblement sinueux et inerme, elles sont terminées par trois dents aiguës, la médiane moitié plus courte que l'inférieure à la base de laquelle elle s'insère. Epistome échancré et bilobé s'avancant un peu entre les lobes frontaux. Pas de sillon frontal sauf vers l'occiput une impression allongée. Fosses latérales postérieures très faiblement imprimées. Le scape atteint le bord postérieur. Le 1^{er} article du funicule

aussi long que les trois suivants réunis. Articles 2 à 6 plus épais ou aussi épais que longs, les suivants de plus en plus longs, le dernier aussi long que les trois précédents réunis. Thorax convexe, arrondi devant, aussi long que large, mesonotum moitié plus large que long, transversal devant, arqué derrière avec ses sutures nettes. Face basale de l'épinotum trois fois plus longue que large au milieu, le double plus large derrière que devant, bordée latéralement en arrière. Face déclive plus courte, formant sur le profil un angle presque droit avec la face basale grâce à deux tubercules pyramidaux émoussés au sommet, divergents, entre lesquels l'épinotum est échancré. Ecaïlle mince à bord tranchants, légèrement ovale avec le sommet transversal (inerte et non échancré). Gastre tronqué devant peu rétréci derrière le postpétiole. Voisin de *A. punctaticeps* Mayr mais bien plus petit.

Nigeria: Olokomeji 2 ♂.

VAR. *longiceps* n. var. ✓✓

♀ Long. 3 mill. Jaune terne. Insertions alaires brunes. Tête plus longue, scape plus court. Un léger sillon frontal au devant de l'ocelle médian. Mesonotum et scutellum lisses. Du reste comme l'ouvrière. 108

Cameroun: Victoria 1 ♂ 1 ♀.

Anochetus africanus Mayr.

Cameroun: Victoria 4 ♂.

Côte d'Or: Abury 6 ♂.

Comme le fait remarquer M.^r Emery cette espèce varie beaucoup. Les exemplaires d'Abury sont plus petits et plus sculptés que ceux du Cameroun.

Anochetus talpa For.

Nigeria: Ibadan 1 ♂.

Odontomachus haematodes L.

Sénégal: Thiés 1 ♂.

Nigeria: Ibadan 2 ♀ 6 ♂. Lagos 2 ♂. Olokomeji 3 ♂ 1 ♀.

Côte d'Or: Abury 2 ♀.

Guinée française: Kindia 2 ♂.

Cameroun: Victoria 6 ♂.

Odontmachus assiniensis Em.

Côte d'Or : Abury 2 ♀.

SUBFAM. : **Dorylinae.**

Dorylus affinis Shuck.

Sénégal : Dakar 8 ♀.

Guinée française : Conakry ♀. Camayene ♀.

Dorylus spininodis Em.

Nigeria : Olokemeji 4 ♀.

Cameroun : Victoria 3 ♀.

Dorylus helvolus L.

Transvaal : Pretoria 7 ♀.

Dorylus (Anomma) nigricans Ill.

Guinée française : Conakry 1 ♂.

SUBSP. **Burmeisteri Shuck.**

Nigeria : Ibadan 5 ♀.

VAR. **hybrida Santschi.**

Guinée française : Conakry ♀. Kakoulima ♀. Kindia ♀.

VAR. **rufescens Wasm.**

Cameroun : Victoria 10 ♀.

SUBSP. **arcens West.**

Côte d'Or : Abury 1 ♂ 6 ♀.

Dorylus (Anomma) Gerstaeckeri Em.

Côte d'Or : Abury 6 ♀.

Dorylus (Anomma) Emeryi Mayr.

Côte d'Or : Abury 23 ♀.

Dorylus (Typhlopone) fulvus West.

Sénégal : Thiés 1 ♂.

Dorylus (typhlopone) fulvus West. **St. badius** Gerst.

v. **obscurior** n. var.

♂ Long. 11 à 11,5 mill. D'un brun maron foncé. Gstre jaune brunâtre. Mandibules et funicule noirs. La tête est un peu plus allongée que chez *badius* de l'Afrique orientale et moins distinctement élargie au tiers postérieur, mais pas aussi longue que chez le type de l'espèce. La face basale de l'épinotum et le pédicule plus larges et plus robustes. Du reste comme chez *badius*. Chez la ♀ de 9 mill. le sillon épinotal est plus marqué. Bien moins robuste que la race *stramineus* Sitz.

Guinée française : Conakry ♀ ♂.

St. rhodesiana For.

Transvaal : Pretoria 2 ♀.

Dorylus (Rhogmus) fimbriatus Shuck.

Guinée française ; Conakry 2 ♂. Mamou 2 ♀.

MYRMICINAE.

SECTIO I. — **Promyrmicinae** Em.

TRIBU **Pseudomyrmini** For.

Sima Mocquerysi André

Guinée française Kakulima 1 ♂.

Sima triangularis Stitz st. *illota* n. st.

♂. Long. 7,5 mill. Noire. Mandibules, bord antérieur de la tête, lobes frontaux, antennes, pattes et une tache près du bord postérieur des segments du gastre s'étendant parfois en dessous de celui-ci, d'un jaune bruâtre assez clair.

Pilosité dressée fine, blanchâtre, rare sur le thorax et le devant du gastre, assez clairsemée sur le devant de la tête, le pédicule, le reste de l'abdomen et les membres. Pubescence blanchâtre, courte, assez discrète sur le thorax, plus longue sur l'abdomen.

Subopaque. Très densément et finement réticulée avec une ponctuation assez serrée sur la tête et le thorax, plus rare sur l'abdomen.

La base des derniers segments de celui-ci très finement strié en travers et luisante.

Tête comme chez *S. Mocquerysi* André, mais avec des yeux plus grands et trois ocelles. Le devant de l'epistome s'avance en un lobe court rectangulaire, légèrement concave devant (lobe à peine indiqué chez *S. Mocquerysi*).

Mandibules striées, arquées dans leur tiers distal, de trois dents et deux denticules plus ou moins distincts. Le scape atteint le milieu de l'oeil. Premier article du funicule un peu plus long que les deux suivants réunis. Les autres articles sont à peine plus longs qu'épais, l'avant dernier plus court, le dernier deux et demi fois plus long que large à la base. Thorax conformé comme chez *S. Moquerysi*, mais distinctement plus large, le pronotum fortement bordé est plus large devant que long. Mesonotum très étroit. Metanotum indistinct, la suture metaepinotale étant obsolète. Les deux noeuds du pédicule plus larges et plus courts, le dernier aussi long que large derrière et un peu plus large que le précédent.

♀ Long. 9 mill. Le scutellum réticulé comme le reste du thorax, les taches du gastre d'un jaune plus sombre, les mandibules moins arquées au bout avec de plus grosses dents. Le lobe de l'épistome moins distinctement concave en avant et moins anguleux sur les côtés. Deuxième noeud plus large, du reste comme l'ouvrière:

C'est avec quelque doute que je rattache cette forme à *S. triangularis* que je ne connais pas en nature.

Nigérie: Olokemeji 1 ♂. 1 ♀.

SECTIO II. — **Eumyrmicinae** Em.

TRIBU **Myrmicini** F. Sm.

Cratomyrmex regalis Em.

Nigeria: Lagos 3 ♂, Olokemeji 6 ♂.

TRIBU **Pheidolini** Em.

Messor barbarus L. st. **Galla** Em.

Sénégal: Dakar, 9 ♂. Thiés 2 ♂.

Messor barbarus L. st. **minor** André.

Canaries: Ténériffe 4 ♂ 1 ♂.

Pheidole excellens Mayr.

Guinée française: Kindia 4 ♂, Conakry 1 ♂.

Ph. excellens Mayr. st. **Weissi** Sants.

♀ Long. 9,7 mill. d'un brun foncé plus uniforme, que chez le type, plus svelte, le deuxième noeud plus étroit, le reste comme chez *excellens*.

Le ♀ a la tête longue de $3,2 \times 2,3$ mill. et non $3,9 \times 2,4$ comme il a été imprimé par erreur dans la description initiale.

Le gastre est concolor brun noir tandis qu'il est plus ou moins roussâtre à la base chez le type.

Nigéria: Lagos 1 ♀. 1 ♂.

Pheidole Buchholzi Mayr.

♀ (non décrite) Long. 9,5 mill. Brun rouge un peu plus foncé que chez le ♂. Sculpture plus accentuée, surtout pour le réseau de rides de la tête qui est plus fort. Mesonotum strié en long. Scutellum finement rugueux.

Tête aussi large que longue, plus large derrière où elle est largement et peu profondément échancrée. Les yeux, assez convexes sont placés au quart antérieur des côtés et plus petits que l'espace qui les sépare de l'angle antérieur de la tête.

Le scape atteint le quart postérieur. Thorax un peu moins large que la tête. Mesonotum aussi large que long, arrondi devant, droit derrière, plan dessus. Epines plus fortes et plus obliques en arrière que chez le ♂. Pédicule plus large. Deuxième article $\frac{1}{3}$ plus large que long (aussi large que long chez le soldat).

Cameroun: Victoria ♀. ♂. ♀.

Pheidole occipitalis André st. **neutralis** n. st.

♂. Long. 6 mill. L'occiput est densément ridé-réticulé avec une ponctuation fondamentale. Le vertex est seul plus ou moins lisse et luisant, parfois aussi entièrement mat. Les mandibules ont une ou deux petites dents vers l'angle interne et deux fortes à leur extrémité du reste comme chez le type.

♀. Long 3,6 mill. noire brunâtre, pattes et mandibules brun clair. Plus fortement sculptée que chez le type de l'espèce où l'occiput est lisse et luisant tandis qu'il est finement ponctué chez *neutralis*. Le dos du pronotum est presque entièrement sculpté.

Fait passage à *Ph. Buchholzi* Mayr dont elle imite la sculpture (le vertex est plus luisant chez *neutralis* et la gastre plus fortement sculpté) la tête moins longue et la couleur plus foncée du reste comme chez *occipitalis*.

Guinée française: Camayenne.

Pheidole rugaticeps Em. st. **arabs.** Em.

Sénégal: Dakar. Thiès. J'ai reçu plusieurs fois cette forme de différentes localités du Sénégal et d'Erythrée.

Pheidole megacephala Fab.

Sénégal: Dakar ♀.

Angola: San Paolo de Loanda 1 ♀ 6 ♂.

Pheidole punctulata Mayr.

Angola: S. Paolo de Loanda. ♀. ♀.

Transvaal: Pretoria ♀. ♀.

Guinée française: Mamou ♀.

Ph. punctulata Mayr. v. **melancholica** Sants.

Côte d'Or: Abury: ♂, ♀ mermitergates, ♀.

♂ Mermitergates. Long 5,6 mill. Tête de la femelle un peu atrophiée, thorax du soldat, gastre très développé, ressemblant à celui de la femelle contenant un *Mermis* sp?

Il y a des formes intermédiaires entre le ♀ et la ♂. qui rappellent le *S. G. Allophaidole* For. mais les grands ♀ ne diffèrent pas du type de *melancholica*, je suppose que ce dimorphisme est dû au parasitisme.

Pheidole rotundata For.

Transvaal: Pretoria 1 ♂.

Pheidole rotundata For. st. **impressifrons** Wasm.

Transvaal: Pretoria 1 ♀. 1 ♂.

Pheidole rotundata For. st. **costauriensis** Sants.

Guinée française: Kindia 1 ♀. 1 ♂.

Kakulima ♀.

Nigerie du sud: Ibadan. ♀. (Les exemplaires d'Ibadan sont un peu plus petits).

Pheidole tenuinodis Mayr.

Cape de B. E. Kirstenbosch 1 ♀. 1 ♀.

Pheidole aurivilli Mayr.

Guinée française: Kakulima 1 ♂. 1 ♀.

Pheidole aeberlei For.

Sénégal: Thiès ♂.

Pheidole mentita n. sp.

♂. Long. 4-4,2 mill. Voisin de *Ph. Aurivillii* Mayr. dont il diffère comme suit: Rouge brunâtre. Devant de la tête, mandibules, massue des antennes, articulations des pattes et tarses jaune un peu roussâtre; reste des pattes brun jaunâtre. Deuxième article du pédicule et gastre noir brunâtre.

Mate. Tête bien plus densément ridée reticulée que chez *Aurivillii* où les rides des côtés de la tête et du devant des yeux sont espacées et avec de rares anastomoses tandis que chez *mentita* elles forment un fort réseau polygonal sans direction prépondérante. Eu outre, le fond des stries est plus grossièrement granuleux.

Tête plus petite, carrée. Les articles du funicule plus longs. Thorax plus élancé et beaucoup plus étroit. Le mesonotum est convexe et plus distinct du pronotum, il forme en avant une impression plus distincte que chez *aurivillii* Mayr. Face basale de l'épinotum près de deux fois plus longue que large (Un tiers plus longue chez *Aurivillii*) Epines aussi longues mais plus divergentes plus rapprochées à leur base. Le noeud du premier article du pédicule plus bas, le deuxième article plus long que large, un peu plus étroit que chez *Aurivillii*. Gastre lisse et luisant (finement reticulé à la base chez *Aurivillii*) chez *Ph. Aeberlei* For. le quart postérieur de la tête est luisant et lisse; chez *Ph. Escherichi* For. la sculpture est plus régulière et distinctement ridée en long.

♀ Long. 3-3,3 mill. Couleur et pilosité comme chez le soldat. Tête assez superficiellement reticulée ponctuée et luisante; ridée en long sur les joues, lisse sur les côtés en dehors des yeux (bien plus lisse et luisante sur le front et le vertex chez *Aurivillii*). Dessus du pronotum, pédicule et gastre lisses, reste du thorax densément ponctué et mat.

Tête près du double plus longue, avec les mandibules, que large (plus courte chez *Aurivillii*), les yeux un peu en arrière du tiers antérieur, le bord occipital droit est d'un tiers plus court que la distance qui sépare leur angle du bord postérieur des yeux. Aire frontale large et lisse.

L'épistome s'avance en triangle tronqué et faiblement échancré devant. Mandibules de deux dents apicales aiguës suivies d'une dizaine de denticules distincts. Tous les articles du funicule beaucoup plus longs que larges. Pronotum et mesonotum convexes séparés

par une impression distincte. Sillon épinal assez profond. Face basale de l'épinal rétrécie devant assez convexe, subbordée, un quart plus longue que large. Epines déliées, divergentes et relevées, un peu moins longues que l'intervalle de leur base. Face déclive droite plus courte que la basale. Premier noeud du pédicule aussi haut que long à la base, plus bas que l'épaisseur moyenne de son pétiole antérieur, celui-ci, incurvé en haut. Deuxième noeud presque aussi long et le double plus large au milieu que le précédent, deux fois aussi long que large. Gstre étroit, lisse à la base.

Guinée française: Kindia ♂. ♀.

VAR. pullata n. var.

♂. Long. 4,2 mill. Diffère du type par sa couleur noire; les mandibules en partie rouge sombre; les tibias et les tarsi bruns. Plus mate et encore un peu plus fortement sculptée, la base du gstre légèrement ponctuée. L'occiput est un peu moins échancré.

♀ Long. 3 mill. Couleur du ♂. le pronotum un peu plus rugueux que chez le type, pour le reste semblable.

Guinée française: Camayenne, 2 ♂. 1 ♀.

Pheidole termitophila For.

Sénégal: Dakar ♀. Thiés ♀.

Pheidole termitophila For. st. liberiensis For.

Guinée française: Mamou 3 ♀. 6 ♂. Kakulima ♀.

Pheidole minima Mayr. var. catella n. var.

♂. Diffère du type du Cameroun par sa couleur noire à peine brunâtre. Les mandibules et le bord antérieur de la tête restent rouges. Antennes et pattes jaune brunâtre clair. Pédicule brun-jaunâtre. La tête est un peu moins luisante et légèrement plus étroite. Pour le reste comme le type.

♀ noire avec mandibules antennes, pattes et pédicule brunâtre. C'est une forme foncée et plus septentrionale de l'espèce.

Nigeria du sud: Olokemeji ♂ ♀.

Côte d'Or: Aburi 1 ♀.

Pheidole nigeriensis n. sp.

♂. Long. 2-2,2 mill. Jaune clair à peine brunâtre. Lisse et luisant. Tête (moins le front qui est luisant) et côté du thorax mats, finement granulé-ponctués avec quelques rides allongées sur les côtés du thorax et sur la tête où elles sont disposées, comme chez *Ph minima* Mayr. Pilosité dressée longue et assez abondante. Pubescence longue et un peu relevée sur les tibias, plus courte sur les antennes. Tête un peu plus allongée que chez *minima*. Les arêtes frontales se prolongent jusqu'au tiers postérieur limitant une dépression peu profonde reflée vers son extrémité pour atteindre les yeux et où se loge incomplètement l'antenne. Aire fronto-frontale enfoncée, luisante. L'épistome a deux carènes mousses et écartées, imprimé au milieu et faiblement échancré à son bord antérieur. Mandibules lisses à bord terminal tranchant et armé de deux dents apicales et une plus petite à l'angle interne de ce bord. Le scape atteint le tiers postérieur, articles 2 à 8 du funicule bien plus épais que longs. Les articles 9 et 10 un quart plus longs qu'épais, le premier du funicule plus long que les trois suivants réunis. Promesonotum comme chez *minima* mais la suture est moins large que chez *tricaricata* formant une convexité forte et régulière du col jusqu'au sillon metanotal. Face basale faiblement convexe, un peu plus longue que large et bordée. Les épines obliques en haut et en arrière sont longues comme les deux tiers de leur intervalle. Premier noeud comme chez *minima* le sommet mousse et faiblement échancré. Deuxième noeud le double plus large que le précédent, aussi long que large avec les côtés anguleux et le devant arrondi.

Très voisin de *Ph minima* Mayr. dont il diffère surtout par la sculpture.

Nigeria du sud: Olokemeji 2 ♂.

Pheidole tricarinata n. sp.

♂. Long 2-2,2 mill. Jaune pâle, dessus de la tête d'un jaune un peu roussâtre. Gstre jaune pâle terne. Bord de l'épistome et mandibules un peu rebuni. Bord denté de celles-ci brun foncé. (Submat à un faible grossissement). Tête finement et assez espacement ridée-striée en long. Ces rides, plus denses en avant s'espacent en arrière et atteignent le bord occipital. Leurs inter-

valles sont lisses et luisants du front au vertex mais ils sont finement réticulés sur les côtés. En outre de nombreux gros points sont parsemés un peu partout, plus spécialement sur les côtés et derrière. Le reste du corps est lisse avec quelques gros points sur le pronotum et une fine rugosité sur l'épinotum et les côtés du thorax. Une fine pilosité dressée assez clair-semée, irrégulière, fait transition à une pubescence assez relevée et assez abondante sur les appendices et la tête.

Tête, un cinquième plus longue que large, un peu plus étroite en arrière avec les côtés assez arqués et le bord occipital assez profondément échancré au milieu. Une impression longitudinale large et lisse occupe le quart médian et postérieur de la tête. Yeux assez plats, de 8 à 10 facettes, placés au quart antérieur des côtés. Arêtes frontales très divergentes, courtes comme le quart du scape, nullement prolongées et sans sillon ou scrobe pour le scape. Celui-ci dépasse un peu le milieu de la tête. Article 2 à 8 du funicule plus épais que longs. Massue très épaissie, ses deux articles basaux à peine plus longs qu'épais, aussi long ensemble que le terminal. Aire frontale lisse, assez grande. Epistome à trois carènes, la médiane n'atteint pas tout à fait le bord antérieur tandis que les latérales y sont saillies. Mandibules lisses avec quelques points épars, à bord terminal tranchant, aussi large que leur longueur, armées de deux dents apicales. Pronotum crucial, très fortement prolongé latéralement au milieu où il est aussi large que long, faiblement convexe d'un côté à l'autre et fortement d'avant en arrière. Suture promesonotale obsolète Mesonotum subbodé, légèrement plus large devant que derrière, formant une petite saillie sur le profil. Sillon métanotal peu profond; la face basale se relève devant, bordée, un peu plus longue que large derrière, faiblement concave d'un côté à l'autre, presque droite sur le profil. Face déclive plus courte, et peu convexe. Epines relevées, minces et longues comme la moitié de la face basale. Le premier article du pédicule a le pétiole inférieur aussi épais que la hauteur du noeud. Celui-ci forme une écaille étroite (courte) aussi haute que large et à sommet transversal. Deuxième article arrondi sur le profil, un quart plus large que le précédent, arrondi devant avec les côtés faiblement rentrant en arrière comme chez *Ph. pallidula* Nyl.

Diffère de *minima* Mayr. et *nigeriensis* n. sp. par la tête plus allongée, les crêtes frontales courtes et la forme du pronotum.

Guinée française: Camayenne, quelque soldats.

TRIBU *Melissotarsini* Em.

Melissotarsus Emeryi For. v. *pilipes* Sants

Sénégal: Thiès 2 ♂.

TRIBU *Myrmicariini* For.

Myrmicaria eumenoïdes Gerst. st. *congolensis* For..

Cameroun: Victoria 1 ♂.

TRIBU *Cremastogastrini* Forel.

Cremastogaster striatula Em.

Côte d'Or: Abury 2 ♂.

Cr. tricolor Gerst st. *rufoniger* Em.

Transvaal: Pretoria 8 ♂.

Cremastogaster caozela n. sp.

♂. Long. 4-4,5 mill. Rouge jaunâtre, gastre noir; funicule, massue des antennes et pattes brun noirâtre, reste du funicule et derniers tarsi jaune brunâtre. Milieu de l'épistome, front, moitié postérieure de la tête, côtés du pronotum (milieu du mesonotum chez le grandes ♀) et gastre luisants, lisses avec des points épars; gastre et côtés du pronotum faiblement chagrinés. Devant de la tête strié en long. Thorax réticulé ponctué, submat avec des rides longitudinales qui vont en divergeant sur la face basale de l'épistome. Les deux noeuds du pédicule finement ponctués et submats (parfois un peu luisant sur la partie postérieure du deuxième noeud). Pilosité dressée rare sauf autour de la bouche, au bout et dessous le gastre où elle est assez clair semée. Pubescence espacée partout, rare sur le thorax.

Tête un peu plus large que longue avec les côtés convexes et le bord postérieur droit, aussi large devant que derrière. Les yeux occupent presque tout le tiers médian des côtés. Aire frontale

distincte. Un sillon frontal atteint le milieu de la tête. Arêtes frontales presque aussi longues que leur intervalle. Epistome faiblement convexe, peu arqué à son bord antérieur. Mandibules striées à la base, espacement ponctuées vers le bord terminal, lequel est oblique et armé de 4 dents dont les deux distales bien plus grandes. Antennes de 11 articles. Le scape dépasse un peu le bord postérieur de la tête, articles 3 à 7 aussi longs qu'épais, 9 et 10 subégaux. Pronotum comme chez *Cr. tricolor* Gerst, bordé latéralement, abaissé devant, mais la suture promesonotale est presque transversale au lieu de s'avancer en coin comme chez *tricolor*. Mesonotum presque aussi large devant que long, médiocrement rétréci derrière, à côtés droits, bordés dans les deux tiers postérieurs qui sont distinctement concaves de droite à gauche et convexes d'avant en arrière vers le sillon metanotal. Face basale de l'épinotum le double plus large que longue formant une convexité qu'atteint presque, sur le profil, le plan du promesonotum. Son milieu est légèrement impressionné, surtout en arrière. Face déclive très oblique, peu concave de haut en bas, un peu convexe de droite à gauche, surtout dans le bas. Epines un quart à un tiers plus longues que la face basale et presque comme les deux tiers de l'intervalle de leur base, un peu divergentes et dirigées en arrière et un peu en haut. Premier noeud trapézoïdal, aussi long que large, son bord antérieur transversal avec les angles distincts mais arrondis et les bords latéraux rectilignes. Deuxième noeud complètement sillonné au milieu et échancré en arrière sans appendices au dessous. Gastre plus large que la tête, à bord antérieur transversal.

Fait partie du groupe *tricolor* et ressemble surtout à la race *rufoniger* Em., mais elle s'en distingue par son epinotum concave et la tête plus lisse, celle-ci densément sculpturé chez *rufoniger* et *rufimembrum* Sants., cette dernière race a le mesonotum bien moins concave derrière.

Guinée française: Camayenne 2 ♂.

***Cremastogaster aegyptiaca* Mayr st. *senegalensis* Rog. v.**

***devincta* n. var.**

♂ Long. 4-4,3 mill. Variant du brun noirâtre au noir rougeâtre. Gastre noir. Pattes et antennes brun foncé. Sculpture un peu plus faible que chez *senegalensis*. Le corps est un peu plus étroit, le scape un peu plus long. Le premier noeud du pédicule un peu plus long

que large devant (plus court chez *senegalensis* de même taille). Sillon metanotal peu profond, le bord postérieur du mesonotum ne formant pas une si forte portion déclive comme chez *senegalensis*. Du reste semblable.

Guinée française: Konakry 8 ♀.

Cr. senegalensis Rog n'est qu'une race de *Cr. aegyptiaca* Mayr. Elle est dureste très variable, c'est ainsi que les exemplaires de petite taille sont parfois privés d'épines.

La var. *devincta* est une forme plus méridionale; elle ressemble, par sa couleur, à la race *Pharaonis* Santés. de la haute Egypte mais cette dernière à les épines et le premier noeud du pédiculé plus courts.

***Cremastogaster stigmata* n. sp.**

(Fig. 15)

♂. Long. 3,5-4 mill. Bru. rougeâtre foncé, derrière de la tête plus sombre. Gastre ocre jaune ou jaune brunâtre. Mandibules devant de la tête et pattes rouge jaunâtre plus ou moins foncé, milieu du funicule articulation des pattes et tarses plus jaunâtres. Stigmates de l'épinotum et anus jaune.

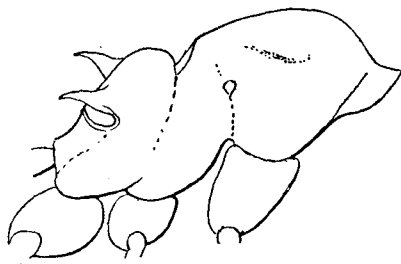


Fig. 15.

Cremastogaster stigmata n. sp.; profil du thorax, vu un peu obliquement.

Submat. Front, moitié postérieure de la tête très luisante. Pattes face déclive de l'épinotum et gastre lisses et luisants. Joux finement et faiblement striées en long.

Thorax réticulé-punctué avec quelques faibles rides concentriques sur le pronotum. Côtés du mesothorax densément punctué. Les deux noeuds du pédicule superficiellement réticulé. Quelques longs poils fins devant la tête aux hanches et à l'extrémité du gastre et quelques soies tronquées disposées par paire sur le corps. Pubescence rare sur le thorax, plus apparente sur la tête et le gastre bien que très espacée, plus abondante sur les membres.

Tête carrée (un peu plus élargie derrière chez les petites ♀♀) avec les angles et les côtés assez arrondis, le bord postérieur droit ou très faiblement concave. Les yeux occupent un peu plus du troisième quart postérieur de la tête. Crêtes frontales subparallè-

les. Aire frontale imprimée, à bords postérieurs indécis. Epistome peu convexe, très peu arqué le long de son bord antérieur. Mandibules assez fortement striées à la base, lisses avec quelque gros points dans le quart terminal, armées de 4 dents subégales. Antenne de 11 articles. Le scape atteint le bord postérieur de la tête. Article 4 du funicule un peu plus court qu'épais, ses voisins à peine plus longs. Massue de 3 articles mais les deux derniers beaucoup plus épais: Le pronotum, non bordé devant, s'abaisse obliquement vers le col. Les côtés bordés mais peu saillants, le dessus légèrement convexe. Mesonotum presque droit sur le profil avec une courte et faible déclivité vers le sillon metanotal (lequel est peu profond) faiblement convexe d'un côté à l'autre et non bordé. Sans saillies médianes, mais la sculpture un peu effacée devant au milieu avec la suture pronotale faible. Face basale de l'épinotum convexe, un quart plus large que longue et élargie en arrière, non bordée. Epines longues comme un peu plus du tiers de l'intervalle de leur base (qui est droit ou faiblement concave) dirigées en arrière et faiblement incurvées en bas. Stigmates très grands, situés immédiatement sous la base des épines. Face déclive concave. Premier noeud du pédicule aussi long que large devant, avec les angles antérieurs très arrondis et les bords latéraux un peu incurvés. Deuxième noeud fortement sillonné au milieu et échancré derrière.

♂. Long. 2,7-3 mill. Brun foncé. Mandibules, pattes brun jaunâtre. Antennes, proscutellum, insertions alaires et armure génitale jaune terne. Luisant. Tête et pédicule très finement granuleux. Dessus du mesonotum striolé en long, le reste lisse.

Pilosité dessinée clairsemée. Pubescence rare sur le corp, assez espacée et adjacente sur les pattes, plus courte plus relevée et plus riche sur les antennes.

Tête trapézoïdale, plus large devant que longue. Les yeux occupent un peu plus que la moitié antérieure des côtés. Premier article de l'antenne (scape) le double plus long qu'épais, 2^{me} piriforme, plus long que large mais pas plus large que les suivants qui sont plus épais que longs. Mandibules tronquées à l'extrémité qui est moitié plus étroite que la base, environ quatre fois plus longues que larges.

Pronotum très convexe et débordant en avant. Scutellum débordant un peu en arrière au dessus du metanotum. Face déclive

inermes. Les deux noeuds du pédicule très courts. Ailes hyalines, longues de 3-3,5 mill.

Nigeria: Olokemeji 6 ♀ 7 ♂.

Cremastogaster coelestis Sants.

Guinée française: Camayenne 2 ♀.

Cremastogaster acaciae For. var. **gloriosa** n. var.

♀. Long. 3,5-4,3 mill. Jaune un peu roussâtre, gastre jaune plus ou moins brunâtre. Lisse et luisante. Devant de la tête, mandibules dorsales du thorax très légèrement striées en long. (d'un jaune plus terne et plus striée chez le type). Thorax un peu plus large surtout la face basale de l'épinotum. Premier noeud du pédicule régulièrement arrondi devant comme chez *Cr. africana* (plus large chez le type, du reste semblable).

Congo belge: Boma 12 ♀.

Cremastogaster gambiensis André.

Conakry Guinée française: Camayenne 3 ♀.

M.^r Forel, décrit dans la Rev. d'Ent. 1908 p. 140 une var. *longiruga* en disant que le type de André a les rides épinothorales transversales; c'est inexact, André écrit: « longitudinales » caractères que je retrouve sur un exemplaire type reçu de M.^r André. Je possède du Redji: Lado (Reichenspenger) une var. à rides transversales pour laquelle je donne le nom de *transversiruga* n. v.

Cremastogaster nigriensis n. sp.

(Fig. 16)

♀. Long. 2,3 mill. D'un roux brunâtre avec la tête et le deuxième noeud plus foncé; les membres plus clairs. Le gastre est noir brunâtre et la base plus ou moins jaune brunâtre. Lisse et luisante. Quelques stries sur les joues, l'épinotum et les côtés des meso et metathorax. Une paire de soies tronquées sur chaque noeud du pédicule et quelques soies pointues autour de la bouche, de l'anus et des hanches. Pubescence médiocre, courte, plus ou moins relevée sur le thorax.

Tête aussi large que longue, un peu plus étroite devant, à côtés moyennement arqués. Bord postérieur droit ou très faible-

ment concave, et angles postérieurs très arrondis. Yeux assez convexes, occupant le deuxième quart postérieur des côtés. Crêtes frontales un peu plus espacées l'une de l'autre que la distance qui les sépare des côtés de la tête. Aire frontale peu distincte.



Fig. 16.

Cremastogaster nigeriensis n. sp.: profil du thorax.

Epistome faiblement caréné, à bord antérieur légèrement arqué. Mandibules lisses très luisantes de 4 dents, l'apicale bien plus longue que les autres. Le scape dépasse un peu l'occiput. Les articles 3 à 6 du funicule plus larges que longs, les 8 à 11 bien plus longs que larges, massue de trois articles. Promesonotum

sans suture distincte, faiblement convexe au milieu avec les bords arrondis; Vu de devant plus étroit en haut qu'en bas. Vu de dessus les côtés sont rectilignes et un peu convergents en arrière dans les trois quart antérieurs puis plus fortement dans le quart restant où ils dessinent une légère encoche. Partie postérieure du mesonotum très déclive sur le sillon metanotal lequel est peu profond. Face basale de l'épinotum faiblement convexe sur le profil, le double plus large que longue, légèrement plus étroite devant et un tiers plus courte que la face déclive, qui est très oblique et concave dans le haut. Epines longues comme le tiers de leur intervalle, horizontales et un peu plus longues que leur base au dessous de laquelle se trouve un stigma assez grand. Face supérieure du premier noeud du pédicule un cinquième plus longue que large devant où il l'est environ un quart plus qu'en arrière. Le bord antérieur faiblement arqué et les côtés en ligne droite ou légèrement brisée au tiers postérieur. Deuxième article non sillonné ni échancré, arrondi dessus, un tiers plus large que long.

Voisin de *Wilverthi* Sants. mais en diffère par son thorax non bordé.

Nigerie du Sud. Lagos 6 ♂.

***Cremastogaster pronotalis* n. sp.**

(Fig. 17)

♂. Long. 3,8-4,5 mill. Rouge jaunâtre plus ou moins foncé au milieu du thorax. Pédicule et milieu des cuisses varié de brun jaunâtre, reste des pattes et antennes jaune testacé. Gstre et tiers

apical des épines épinoles noir ou noir brunâtre. Moitié antérieure de la tête striée avec le fond faiblement rugueux et luisant. Front et reste de la tête lisses et luisants (fortement sculptué chez *Cr. rugosa* André et *Cr. Bequaerti* For). Pronotum grossièrement réticulé-rugueux avec un fond de sculpture densément ponctué et

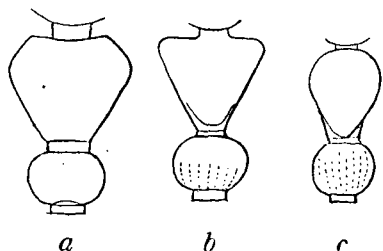


Fig. 17.

Pedicule de a) *Cremastogaster Bequaerti* For. b) *Cr. pronotalis* n. sp. et c) *Cr. rugosa* André.

assez luisant vu au microscope. Mesonotum avec la même sculpture mais à direction plus nettement longitudinale. Face basale fortement et régulièrement ridée excentriquement de devant vers les épines. Face déclive lisse au milieu striée sur les côtés. Côtés du pronotum lisses ou très finement réticulés et luisants. Côtés des meso et metanotum ridés en travers sur un fond densément réticulé ponctué et presque mat. Abdomen (toujours pédicule et gastre) lisse avec une ponctuation piligère clair semée. Pubescence longue et assez abondante, plus ou moins relevée sur les membres. Seulement quelques longs poils vers la bouche, sous la tête et le corps, et vers l'anus.

Tête plus large que longue et faiblement incurvée derrière chez les grands individus, plus étroite chez les petits où le bord postérieur est plus transversal. Les yeux assez convexes occupent environ le deuxième quart postérieur de la tête. (Plus grands chez *Cr. Bequaerti* et plus petits chez *rugosa*). Aire frontale peu distincte et plus large que longue. Epistome non caréné à bord antérieur faiblement arqué, lisse au milieu chez les grandes ouvrières. Mandibules striées, de 4 dents. Antennes de 11 articles. Le scape dépasse un peu l'occiput. Articles 2 à 5 du funicule aussi larges que longs. (Bien plus longs chez *Bequaerti*) La massue plus épaisse et le pénultième article moitié plus long que large (Le double plus long chez *Bequaerti*) Thorax comme chez *rugosa* et *Bequaerti* mais le pronotum est plus court et plan, sans impression médiane devant où il est fortement bordé en arc avec les épaules un peu moins prononcées. Mesonotum le double plus long au milieu que le pronotum dont il prolonge le plan. Bien moins impressionné latéralement vers la suture pronotale que chez *Be-*

quaerti, bordé avec une portion déclive courte, subverticale et une faible carène médiane. Epinotum comme chez *Bequaerti*. Les épines sont aussi longues que la face déclive avec laquelle elles forment un angle droit. Premier noeud trapézoïdal, aussi large devant que long avec les angles antérieurs arrondis mais bien marqués et non tronqués comme chez *Bequaerti*, le bord antérieur transversal (très arrondi chez *rugosa*). Deuxième article plus large que long sans sillon médian ni impression.

Nigeria: Olokemeji 4 ♂.

Var. dakarensis n. var.

♂. Long. 3,2-4 mill. D'un jaune brunâtre plus clair que le type. Premier segment du gastre généralement brun jaunâtre. Tête lisse, joues plus faiblement striées que chez le type de l'espèce. Thorax moins fortement sculpté, les rides du pronotum distinctement longitudinales (indifférentes chez le type, franchement transverses chez *rugosa* André). Le scape atteint les bord occipital. Le pronotum distinctement impressionné en long au milieu et séparé en deux parties latérales plus ou moins convexes comme chez *Cr. Bequaerti*. Epines plus courtes et moins divergentes que chez le type; pour le reste semblable.

Sénégal: Dakar 10 ♂.

Cremastogaster (Oxygynes) stadelmanni Mayr.

Guinée française: Conakry ♂.

Cremastogaster (Oxygynes) stadelmanni Mayr.

Var. dolichocephala Sants.

Nigeria: Ibadan, ♂. Le noeud du premier article du pédicule est étroit comme chez la var. *angustulata* Mayr mais la tête est plus longue que large tandis qu'elle est plus large chez *angustulata*.

Cremastogaster (Decacrema) edentula n. sp.

(Fig. 18)

♂ Long. 2 - 2,5 mill. Brun roussâtre clair. Antenne et patte jaunes, gastre plus ou moins obscurci dans sa moitié postérieure. Luisant, lisse avec une ponctuation piligère clairsemée. Côtés de

l'épistome, du mesonotum et epinotum très superfinement reticulés. Une paire de soies sur chacun des segments thoraciques et pédiculaires ; très espacés et plus abondants sur le gastre et devant la tête. Pubescence discrète partout.

Tête rectangulaire, un peu plus longue que large, faiblement arquée sur les côtés, à peine concave derrière. Les yeux assez

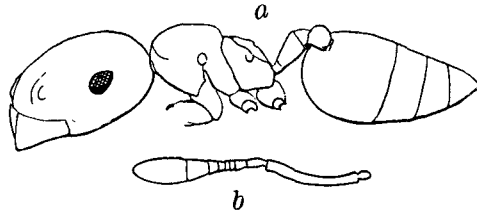


Fig. 18.

Cremastogaster edentula: a) profil ; b) antenne.

grands et convexes sont placés au tiers postérieur. Crêtes frontales divergentes et très espacées. Aire frontale large. Epistome un peu convexe sans carène avec un bord antérieur un peu arqué. Mandibules lisses avec quelques gros points, de quatre dents su-

bégales. Antennes de neuf articles, massue de deux. Le scape atteint le cinquième postérieur. Articles 3 à 5 du funicule le double plus larges que long, le 2^{eme} le double plus long que large. Promesonotum sans sutures distinctes, presque aussi large que long, le dos assez convexe à côtés arrondis en avant. Mesonotum subbordé derrière et sur les côtés qui sont plus droits. Face basale de l'épinotum très courte, environ quatre fois plus large que longue, un peu convexe d'avant en arrière et trois fois plus courte que la face déclive qui est très concave et bien bordée. Angles des deux faces mousses, inermes. Premier noeud un tiers plus long que large à côtés très faiblement arqués, plus étroit devant que derrière avec les angles antérieurs complètement effacés et les angles postérieurs relevés. Deuxième article arrondi, aussi long que large et plus étroit que le précédent. Gastre large.

♂. Long. 2,7 mill. Jaune grisâtre clair maculé de brunâtre sur le thorax. Tête noirâtre: Pattes et antennes blanc jaunâtre. Ailes hyalines à nervures pâles. Lisse et luisant. Pilosité très clairsemée.

Tête, aussi large devant que longue irrégulièrement arrondie en arrière des yeux. Ceux-ci occupent la moitié antérieure des côtés. Mandibule d'une dent. Epistome convexe au milieu Une impression frontale distincte. Antennes de dix articles, premier et troisième subégaux, un peu plus longs que le deuxième qui est

globuleux. Promesonotum fortement convexe. Scutellum et epinotum dessinant chacun sur le profil une forte convexité de même dimension. Premier noeud arrondi et très bas. Deuxième noeud arrondi devant élargi derrière.

Guinée française : Kindia ♀ ♂.

Une ♀ a le gastre très grossi par la présence d'un *Mermis*.

Cremastogaster (Atopogynes) depressa Lat

Nigerie du sud : Lagos 3 ♀.

St. Foreli Mayr.

Cameroun Victoria 10 ♀.

Nigerie du sud Alokemejs ♀ — Ibadan ♀.

La race *Foreli* n'est probablement que l'♀ de *depressa* i. sp.

TRIBU **Myrmecinini** Ashmead.

Atopomyrmex Mocquerysi André.

Dahomey : Kotonou 8 ♀.

Atopomyrmex cryptoceroïdes Em.

Guinée française : Kakulima 2 ♀. Mamou 1 ♀. Kindia 6 ♀

Nigerie du Sud : Ibadan 8 ♀.

TRIBU **Meranoplini** Emery.

Meranoplus nanus André.

♀ (Non encore décrite) Long. 5,2 mill. Aile antérieure 5,7 mill. Milieu du mesonotum lisse, le reste de la sculpture un peu plus forte que chez le ♂. L'épinotum forme entre les deux faces un angle denté. Ailes hyalines à nervures jaune pâle; du reste comme la ♂.

Guinée française : Kindia ♀ ♀.

***Calyptomyrmex nummulitica* n. sp.**

♂ Long. 2,6 - 2,7 mill. Brun noir; gastre brun rouge clair Mate. Tête, dessus du promesonotum et du pédicule couvert de grosses fossettes confluentes plus ou moins hexagonales sur le derrière de la tête et le dos du thorax, plus irrégulières sur le pédicule avec une tendance à s'allonger sur le devant de la tête. Les rides qui forment l'intervalle de ces fossettes sont faiblement luisantes. Chaque fossette est remplie par un gros poil squameux généralement circulaire et ombiliqué au milieu, d'un jaune d'ocre pâle. Ces squames sont très abondantes partout, aussi bien sur le gastre qui est lisses et assez mat dessus, que sur les pattes qui sont un peu rugueuses et assez luisante. Ici elles sont plus allongées, cocleaires et entremêlées de gros poils courts lesquels deviennent prédominants sur les tarse. Sur les derniers segments du gastre, autant dessous que dessus, les squames forment un rang simple et serré en bordure.

L'épistome, les arêtes frontales et le scape ont une bordure de poils claviformes très espacés. Il y a en outre des poils ordinaires un peu plus épais dans gouttière transverse de l'épistome, plus fins sur les mandibules et plus courts sous la tête. Reste du thorax glabre irrégulièrement ridé rugueux.

Tête un tiers plus étroite devant que derrière, à peine plus longue que large au quart postérieur. Bord occipital droit, fortement arrondi aux angles. Les arêtes frontales débordent les bords de la tête et sont faiblement échancrés dans leur moitié postérieure pour laisser apparaître les yeux. Ceux-ci très convexes ont 10 facettes sur le bord d'un scrobe très profond. Portion frontale de l'épistome en triangle très allongé, la partie lobée fortement échancrée au milieu formant deux fortes dents divergentes. Mandibules finement ponctuées-striées et mates en dedans, lisses et très luisante le long de leur bord externe et vers leur bout, le bord terminal large de 7 à 8 denticules plus accentués en avant. Scape dilaté dans sa moitié distale. Antennes de 12 articles. Promesonotum bordé, peu convexe, aussi long que large devant, moitié plus étroit en arrière qu'en avant. Bord antérieur arqué avec les épaules anguleuses. Les côtés sont presque rectilignes, le bord postérieur fortement échancré. Face basale de l'épinotum plus longue que large, très fortement concave d'un côté à l'autre avec

les bords largement relevés et légèrement échancrés d'avant en arrière. Face déclive également bordée, fortement concave, formant sur les côtés avec la face basale un angle submutique. Premier article du pédicule avec un noeud d'un quart plus large que long et bien plus court que son pétiole antérieur, aussi haut que large, bien plus large à la base qu'au sommet lequel est arrondi. Deuxième article aussi long mais un peu plus large que le précédent en ovale transversal. Gastre aussi large que la tête, à peine tronqué à la base.

Cameroun: Victoria 6 ♂.

TRIBU **Solenopsidini** For.

SUB-TRIBU **Monomorini** Em.

Monomorium salomonis L. st. **subopacum** Sm.

Canaries: Teneriffe ♂.

Monomorium bicolor Em.

Sénégal: Dakar ♂.

Guinée: Kindia, Mamou ♂.

Cette espèce varie beaucoup. Les exemplaires de Guinée sont d'un rouge plus sombre. Il y a lieu de remarquer deux nouvelles formes. Je donne ici la clé dichotomique des races et variétés de l'espèce.

1. Gastre mat. 2.

Gastre luisant. Basse Egypte. *M. bicolor* St. *nitidiventre* Em.

2. Pilosité chair semée 3.

Pilosité assez abondante. Somalie. . . *St. hirsutum* For.

3. a) Long. 2,6-2,8 mill. gastre noir avec un reflet bleuâtre.
. . . (= Var. *coerulescens* Sants) *bicolor* i. sp.

b) Long. 3-3,2 mill. Gastre sans reflet, la base un peu rous-
sâtre. Haute Egypte v. *rufibasis* n. var.

c) Long. 2 mill. gastre avec faible reflet bleu, le scape ne
dépasse pas le bord occipital. Psammophores assez développés.
Ponctuation du thorax plus prononcée que chez le type.
. *St. dakarensis* n. st. Plusieurs ♂.

Sénégal: Longa (Roubaud) types.

* Dakar (Silvestri) 1 ♂.

Monomorium Pharaonis L.

Sénégal: Dakar 2 ♀, ♂.

Monomorium floricola Jerd.

Nigeria du Sud: Lagos ♂ ♀.

Monomorium setuliferum For.

Angola: Quifangondo 2 ♂.

Monomorium (Holcomyrmex) gracillimum Sm.

Guinée française: Mamou 3 ♂.

Monomorium (Mitara) atomus For. st. mictilis For.

Guinée française: Mamou ♂.

Le pétiole du premier article pédiculaire est un peu plus long que chez les exemplaires d'Erythrée.

SOUS TRIBU *Solenopsidini* Forel.

Solenopsis orbuloïdes Er. André.

♂. (Non décrite) Long. 3,4 mill. Jaune, bord des mandibules et insertion des ailes brune. La tête forme un rectangle un peu moins allongé que chez l'ouvrière. Les yeux un peu plus grands que le tiers des côtés de la tête sont placés en avant de son milieu. Antennes de 11 articles, massue de 2 articles. Mandibules lisses de 4 dents. Carène de l'épistome écartées, peu saillantes en avant. Thorax très comprimé, à profil dorsal rectiligne sauf le devant du mesonotum qui forme une courbe régulière avec le pronotum qu'il surplombe à peine. Les deux faces de l'épinothorax convexes, forment également une courbe régulière sans trace d'angle ni de bordure. Premier noeud conique, bien plus haut que long, le sommet arrondi d'avant en arrière et sur les côtés est presque deux fois aussi large que long. Pétiole antérieur aussi long que la hauteur du noeud. Deuxième noeud un peu moins long que large et aussi large et plus bas que le précédent. Gstre environ trois fois aussi large que le thorax.

Nigeria; Olokemeji ♂ ♀.

» Lagos ♂.

Solenopsis punctaticeps Mayr.

Angola : Quifangando, 1 ♀.

Solenopsis punctaticeps Mayr. var. **indocilis** n.

♂. Long. 1,8-3 mill. Tête et thorax jaune rougeâtre, le reste jaune. Pilosité assez régulière, un peu plus courte, sur les tibias. Tête plus carrée. Le premier noeud un peu plus large à la base avec le pétiole antérieur un peu plus court, le sommet plus aminci.

♀. Long. 5 mill. Brun rouge. Mandibules antennes pattes deuxième noeud et gastre jaune. Pilosité assez courte. Aile supérieure longue de 5,6 mill Dents de l'épistome saillantes et espacées comme chez le type. Le premier noeud un peu plus étroit au sommet. Du reste comme le type.

Guinée française: Mamou 7 ♂ 5 ♀.

Solenopsis pylades For.

v. **itinerans** For.

Guinée française: Conakry 4 ♂.

TRIBU **Pheidologetini** Emery.

Aneleus diabolus Sants.

(= *Oligomyrmex diabolus* Sants. Bull. Soc. Ent. France 1913 p. 459-460) (fig. 9).

♂. Long. 2,4-2,6 mill. Jaune un peu roussâtre. Tête rouge brunâtre, le devant jaune rougeâtre, gastre jaune grisâtre, pattes et antennes jaunes. Densément ponctué reticulé, mat. Mandibules occiput et dessus du promesonotum lisses, espacement pontués et luisants, gastre finement ponctué avec un reflet gras. Joux et côtés de l'épistome striés en long. Un réseau de rides plus ou moins concentriques autour de l'aire frontale devenant transver-

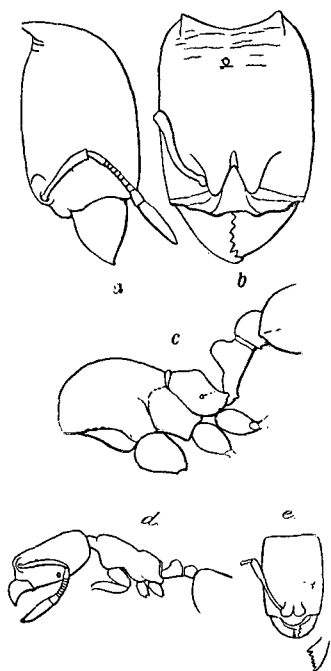


Fig. 19.

Aneleus diabolus Sants. : a) et b) Tête du ♂; c) Profil du thorax; d) profil de la ♀; e) tête de la ♀; f) mandibule de la ♀.

sales vers l'occiput se superpose à la sculpture de la tête qui est plus forte que sur le reste du corps. Pilosité dressée assez abondante et assez courte par tout y compris les appendices où elle est plus oblique, plus pubescente.

Tête rectangulaire, un quart plus longue que large à côtés un peu arqués, surtout en arrière. A bord postérieur échancré avec les angles réfléchis en avant en forme de cornes. Un ocelle médian chez les grands individus. Yeux très petits situés en arrière du tiers antérieur des côtés. Le scape récliné atteint le milieu de la tête. Articles 2 à 5 du funicule aussi larges que longs, les suivants plus longs. Epistome bicaréné, creusé en gouttière, élargie en avant entre les carènes. Son bord antérieur échancré au milieu et faiblement festonné sur les côtés. Mandibules de 6 dents. Promesonotum globuleux. Suture promesonotale effacée, sillon metanotal peu profond. Le metanotum peu saillant mais distinct. Face basale de l'épinotum subbordé dessus, aussi longue que large derrière plus courte que la déclive qui est concave de haut en bas et avec laquelle elle forme un angle inerme mais distinct. Premier noeud un peu plus haut que la longueur du pétiole antérieur, le sommet arrondi est deux fois aussi large que long. Deuxième noeud un quart plus large que long, rétréci en avant où il est aussi large que le précédent; gastre un peu anguleux de chaque côtés du pédicule.

♂. Long 1,2 mill. Jaune. Assez luisante. Densément ponctuée. Dessus du promesonotum, des noeuds et du gastre lisses avec une ponctuation piligère moins serrée. Pilosité comme chez le ♀ mais plus courte.

Tête rectangulaire, un tiers plus longue que large, les côtés presque droits et parallèles, le bord postérieur droit. Yeux d'une facette, un peu en avant du milieu. Epistome avancé en lobe arrondi sans carène distincte. Mandibules de 6 dents. Le scape atteint le cinquième postérieur de la tête. Les articles 2 à 7 du funicule bien plus larges que longs. Promesonotum sans suture, faiblement convexe avec les épaules arrondies. Sillon mesonotal peu profond. Face basale de l'épinotum subbordée, aussi longue que la déclive, inerme. Premier article du pédicule un quart plus bas que long et environ quatre fois plus long que large. Le noeud est arrondi en dessus et distinctement plus long que large. Deuxième noeud plus épais que le précédent et plus long que large.

Cameroun: Victoria 2 ♂ 2 ♀.

Aneleus Silvestrii n. sp. (fig. 20).

♂. Long 2-2,5 mill. Roux testacé. Tête ponctuée avec un lâche réseau de rides comprenant de 4 à 8 points dans chaque maille et se disposant transversalement en arrière tandis que sur la moitié antérieure de la tête les rides sont longitudinales et que

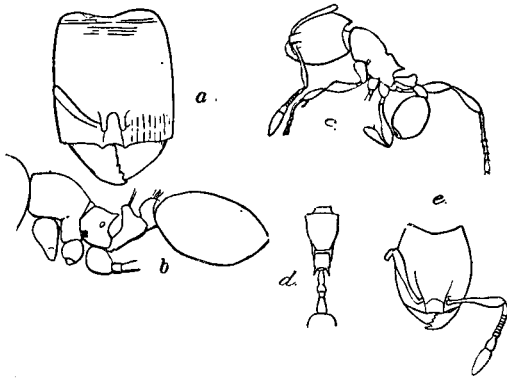


Fig. 20.

Aneleus Silvestrii n. sp.: a) ♂ tête; b) ♂ profil du thorax; c) ♀ profil, tête vue obliquement; d) ♀ thorax vu de dessus; e) ♀ tête vue de face.

la ponctuation s'efface dans leurs intervalles qui deviennent lisses et luisants. Joues, epistome mandibules et milieu du front lisses et luisants chez le ♂ de 2 mill. Thorax ponctué, l'epinotum l'est très densément le promesonotum plus faiblement mais en outre irrégulièrement et assez fortement ridés en travers. Ses deux noeuds plus du moins lisses, gastre lisse. Pilosité jau-

nâtre, pointue et courbée assez clair-semée (plus courte et plus abondante chez *A. condenscens* Sants) Pattes et antennes très pubescentes. Tête rectangulaire, un cinquième à un quart plus longue que large, les côtés faiblement arqués, le bord postérieur très échancré et bordé d'une faible crête chez les plus grands soldats. Yeux de 6 à 8 facettes au quart antérieur des côtés. Epistome bicaréné, échancré au milieu de son bord antérieur. Mandibules larges, armées de cinq dents distinctes. Le scape atteint presque le milieu de la tête. Articles 2 à 7 du funicule bien plus large que longs, le 8^{ème} un peu plus large. Promesonotum convexe comme chez *A. perpusillus* Em. Suture promesonotale indistincte, indiquée par une ou deux rides plus fortes que les voisines Sillon métanotal assez profond, le métanotum fait une légère saillie. Face basale bordée fortement divergente en arrière et en dehors, terminée par de fortes dents. Premier noeud aussi haut que le pétiole antérieur, plus haut que chez *A. perpusillus* et le sommet de l'écaille plus épaisse. Deuxième noeud subrectangulaire (vu de dessus) un tiers

plus large que long, les côtés peu convexes. Gastre échancré en avant.

Côte d'Or: Aburi 1 ♂ 2 ♀.

Aeromyrma vorax Sants.

♀. Long. 0,8 mill. Jaune. Pattes antennes et gastre plus clair, bord des mandibules brunâtre. Tête sauf le front, thorax moins le pronotum, et pédicule mat et densément ponctué réticulé. Le reste luisant et lisse avec quelques points espacés. Pubescence assez abondante surtout sur les pattes et les antennes. Pilosité dressée rare bien plus rare que chez *A. Nosidambo* For et *Traegaordhi* Sants. Tête plus longue que large à côtés assez convexes et bord postérieur droit. Yeux d'une seule facette atrophiée situés au tiers antérieur des côtés. Epistome luisant, convexe, arqué en avant, inerme. Mandibules lisses, de 5 dents subégales. Un léger sillon médian va du front au bord postérieur. Le scape atteint le quart postérieur de la tête; le dernier article de l'antenne est presque aussi long que le reste du funicule. Articles 3 à 8 plus du double plus larges que longs; pris ensemble il sont aussi longs que le 2^o article de l'antenne. Thorax un peu plus court que la tête. Promesonotum un peu convexe. Sillon metanotal un peu moins profond que chez *Traegaordhi*. Face basale de l'épinotum rectangulaire à peine plus longue que large et faiblement convexe. Face déclive bordée d'une étroite lamelle translucide dentée à ses deux extrémités.

Premier article du pédicule plus long que haut (Plus hauts chez *Traegaordhi*). et arrondi en dessus et en dessous. Deuxième article bas en ovale transversal, plus large que le précédent (Plus large chez *Nosidambo*). Diffère en outre de ces deux espèces par la sculpture plus forte de la tête.

Côte d'Or: Aburi 1 seule ♀.

Oligomyrmex angolensis n. sp. (Fig. 21).

♀. Long. 0,9-1 mill. Jaune roussâtre, tête plus rougeâtre, gastre jaune brunâtre, pattes et antennes jaunes. Mandibules, milieu de l'épistome, occiput, mesoepinotum, dessus des deux noeuds et gastre lisses et luisants. Tête, reste du thorax mats et ponctué. Le dessus de la tête est en outre densément et assez finement ridé strié en long. Le fond des stries est plus luisant et moins ponctué en avant vers les joues et l'épistome qu'en arrière. Sur

les côtés de la tête les stries s'anastomosent plus ou moins. Quelques longs poils dispersés sur le corps, la pubescence est surtout distribuée sur les membres et la tête.

Tête rectangulaire, un quart plus longue que large à côtés un peu convexes et bord occipital légèrement échancré. Yeux

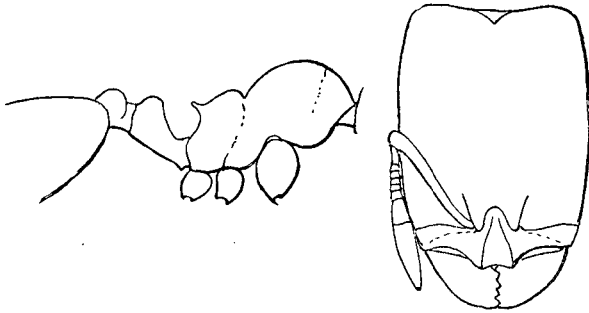


Fig. 21.

Oligomyrmex angolensis n. sp.: ♂ tête de face et profil du corps.

d'une facette, un peu en avant du tiers antérieur des côtés. Epistome bicaréné, échancré au milieu de son bord antérieur, convexe d'avants en arrière. Le scape dépasse un peu le milieu de la tête. Articles 3 à 7 de l'antenne un peu plus épais que longs, le dernier de la masse aussi long que les 6 précédents réunis. Mandibules de 4 dents. Promesonotum globuleux, un peu plus long que large avec la suture promesonotale peu distincte. Sillon metanotal assez imprimé. Face basale bordée, échancrée et élargie derrière et un peu plus longue que large, terminées par deux dents longues comme le quart de leur intervalle, larges à leur base. Face déclive fortement bordée, concave. Premier article du pédicule un peu moins haut que long, son noeud arrondi au sommet est presque le double plus large que long. Le sommet du deuxième noeud à peine plus large que le premier mais seulement d'un quart plus court que large. Gastre court, échancré de chaque côté du pédicule. Très voisin de *O. Alluaudi* Sants. et *Jeanneli* Sants. mais chez le premier la tête est plus courte et la sculpture plus lisse chez le deuxième.

♂. Long. 0,8 mill. Jaune roussâtre. Tête, epinotum et côtés du 1^{er} noeud mats, densément et finement reticulés-ponctués, le reste luisant et lisse. Tête un peu plus longue que large, plus longue que chez *O. Alluaudi* et moins élargie derrière. Le scape

atteint presque le quart postérieur Mandibules. de 4 dents. Thorax large devant et plus épaulé que chez *Alluaudi*. Face basale de l'épinotum bien plus large que longue avec les dents médiocres, aussi larges à la base que longues. Premier article du pédicule un peu plus long que haut et un peu plus large au sommet que chez *Alluaudi*. Deuxième noeud arrondi, plus étroit.

Angola: Quifangondo 3 ♀, 2 ♂.

Oligomyrmex debilis Sants.

(Bull. Soc. Ent. France 1913 p. 459) (fig 22).

♀. (non décrit) Long. 2,5 - 2,6 mill. Rouge jaunâtre, gastre et mandibules jaunes un peu brunâtre, bord des mandibules noirâtre, pattes et antennes jaunes. Luisant. Dessus de la tête submat, strié ridé en long avec les intervalles très finement et densément ponctués surtout dans les deux tiers postérieurs de la tête et parsemé de quelques gros points espacés. Mandibules, milieu du clypeus, dessus du promesonotum et gastre lisses avec quelques petits points espacés. Côtés du promesonotum et dessus des deux noeuds finement réticulés, reste du thorax et du pédicule densément ponctué. Quelques soies assez longues sur l'abdomen, d'autres plus courtes fines et redressées sur la tête et le thorax. Pattes antennes pubescentes.

Tête rectangulaire, un quart plus longue que large, à côtés parallèles et presque droits, le bord postérieur échancré dans son tiers médian, convexe et arrondi dans les tiers externes qui sont en outre bordés d'une petite crête transversale. Un ocelle médian. Yeux d'une facette au tiers antérieur. L'épistome a deux carènes mousses au sommet limitant en dehors les fosses antennaires, son bord antérieur échancré au milieu et festonné sur les côtés. Antennes de 10 articles (quelque fois 9). Le scape atteint le milieu de la tête. Mandibules de 5-6 dents. Pronotum convexe en disque arrondi aussi large que long et bordé en avant. Suture mesonotale distincte. Mesonotum un peu plus large que long sur les côtés, fortement échancré en avant. Sillon metanotal assez profond. Face basale de l'épinotum un peu plus large que longue, bordée, échancré derrière, un peu convexe en avant. Angles des deux faces mutiques. Face déclive un quart plus longue et un peu concave en haut. Premier article une fois et demi plus long que

haut, le noeud assez bas et arrondi au sommet est en ovale transversal, le double plus large que long. Deuxième noeud moitié plus large que le précédent, environ deux tiers plus large que

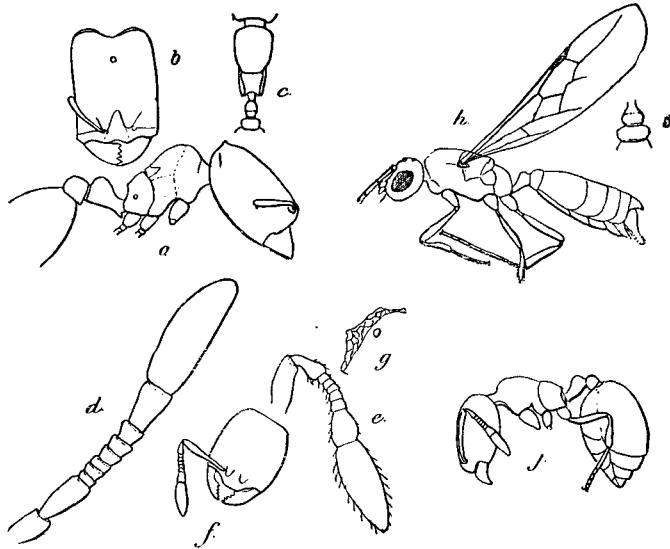


Fig. 22.

Oligomyrmea debilis Sants.: a) ♂ profil du corps; b) ♂ tête; c) ♂ thorax vu de dessus; d) ♂ antenne; e) ♀ antenne; f) ♀ tête; g) processus épinotal ♀; h) ♂; i) ♂ pédicule vu de dessus; j) ♀.

long, arrondi dessus, devant et sur les côtés. Gastre non échancré devant, ovale, assez grand.

♀. Long 0,8 mill. Jaune brunâtre; tête brun jaunâtre; pattes, antennes et mandibules jaunes. Lisse et luisante avec quelques points épars plus nombreux sur le vertex. Epinotum ponctué-réticulé, assez mat. Pubescence courte assez relevée.

Tête un sixième plus longue que large à côtés assez arqués, aussi large en avant qu'en arrière où le bord est droit et les angles moyennement arrondis.

Epistome convexe, subbicaréné, à bord antérieur entier et avancé. Antennes de 9 articles. Le scape atteint le cinquième postérieur; les articles 2 à 6 du funicule plus larges que longs, le dernier presque aussi long que le reste du funicule. Promesonotum un quart plus long que large sans sutures distinctes, les épaules marquées mais arrondies. Suture metanotale enfoncée. Face

basale de l'épinotum bordée, presque aussi longue que large, la face déclive bordée latéralement d'une lamelle de tissus spongieux. Premier article du pédicule moitié plus long que haut avec un noeud bas et arrondi dessus et devant, aussi large que long au sommet. Deuxième article en ovale transversal, la moitié plus large que long. Gastre assez grand.

♂. Long. 3 mill. Noir un peu brunâtre, pattes antennes et funicule jaune-brunâtre. Luisant. Tête, dessus du thorax, épinotum et pédicule finement ponctués. La tête est en outre finement striolée en long. Une pilosité peu longue, fine, assez oblique et entremêlée à la pubescence sur le corps est passablement abondante. Pattes et antennes seulement pubescentes.

Tête trapezoïdale, aussi large devant que sur les côtés. Les yeux aussi grands que la moitié des côtés sont placés près des angles antérieurs. Un sillon va de l'ocelle médian à l'épistome qui est fortement caréné. Mandibules étroites, de 3 petites dents. Le scape est plus épais et plus court que le troisième article de l'antenne. Mesonotum aussi large que long avec un sillon de Mayr incomplet. Scutellum triangulaire aussi large devant que long. Epinotum étroit convexe et inerme. Sommet des deux noeuds faiblement convexe en ovale transversal. Deuxième noeud environ deux tiers plus large que le premier. Gastre long et étroit. Les

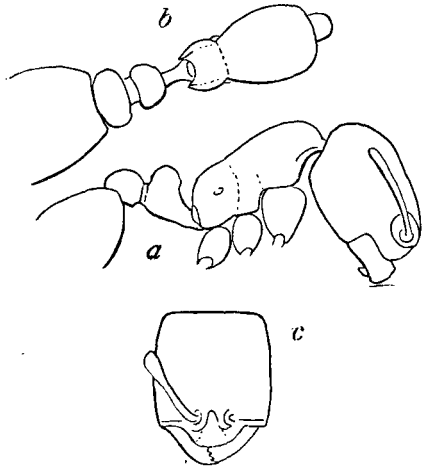


Fig. 23.

Carebara Silvestrii ♀ n. sp.: a) profil; b) dos;
c) tête de face.

stipites long et étroits, arqués en dedans arrondis à l'extrémité et creusé intérieurement en gouttière.

Guinée française: Kindia ♂. ♀. et Conakry, Camayenne ♀. ♀.

Carebara Silvestrii n. sp. (Fig. 23).

♀ Long. 1,5-1,8 mill. Jaune, assez luisant, lisse avec une ponctuation pilifère et une pilosité comme chez *C. vidua* Sm.

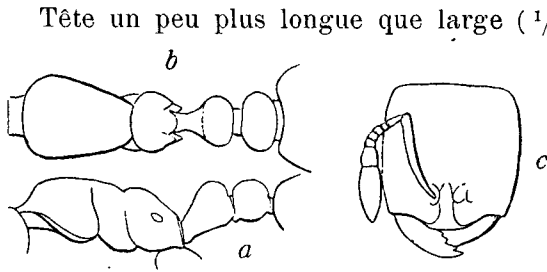


Fig. 24.

Carebara junodi For. ♀. a) profil du thorax; b) dos du même; c) tête.

Tête un peu plus longue que large ($\frac{1}{7}$), épistome convexe, lobé comme chez *vidua*, subbordé du côté des fosses antennaires. Mandibules de 4 fortes dents. Le scape atteint le quart postérieur de la tête. Promesonotum le double plus long

que l'épinotum (un tiers plus long chez *vidua*). Face basale incomplètement bordée, plus courte ou aussi courte que le face déclive. Premier noeud distinctement plus étroit que le suivant, assez longuement pédiculé devant. C'est peut être l'♂ incomme de *C. sichelii* Mayr.

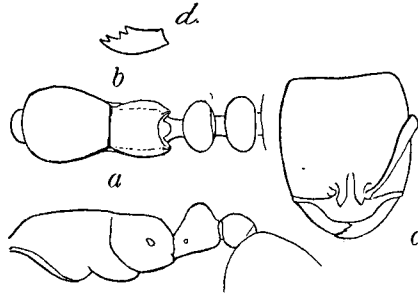


Fig. 25.

Carebara vidua Sm. ♀. a) profil du corps; b) le même vu de dessus; c) tête de face; d) mandibule.

Guinée française: Mamou ♀.

Sénégal: Thies ♀.

Les ♀ de *Carebara* africain méritant une étude plus attentive, je donne ici la clé analytique des espèces avec les figures. *L'Oligomyr mex arnoldi* Forel. est aussi un *Carebara*.

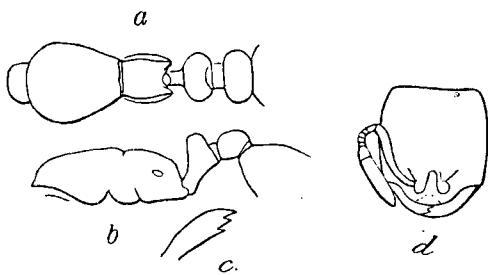


Fig. 26.

Carebara arnoldi For. ♀. a) thorax vu du dos; b) le même de profil; c) mandibules; d) tête.

A). Mandibules de 3 dents, Rhodésia. . . *C. arnoldi* For.

B). Mandibules de 4 dents.

1. Face basale de l'épinotum bordée et plus longue que la face déclive *C. vidua* Sm.

2. Face basale de l'épinotum plus courte.

- a) 1^{er} noeud du pedicule $\frac{1}{4}$ plus étroit que le suivant.
..... *C. Silvestrii* n.
b) 1^{er} noeud aussi large que le suivant . . . *C. junodi* For.

Paedalgus infimus Sants. (Fig. 27).

(*Oligomyrmex infimus* Sants. Bull. Soc. Ent. France 1913 p. 459).

♀. Long. 0,8 mill. Jaune; pattes et antennes jaunâtre pâle. Densément ponctuée. Mate. Epistome, dessus du promesonotum et des deux noeuds du pédicule, et gastre lisses avec une ponctuation pilifère espacée. Pubescence courte et assez clair-semée. Quelques poils dressés autour de la bouche et sur l'extrémité de l'abdomen.

Tête rectangulaire, aussi longue que large, à côtés un peu convexes et plus rétrécie en avant qu'en arrière où le bord est presque droit. Yeux nuls ou réduits à une très petite tache pigmentée au tiers antérieur des côtés. Le scape dépasse un peu le quart postérieur.

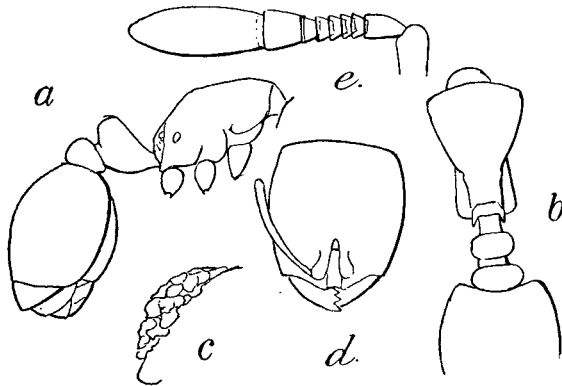


Fig. 27.

Paedalgus infimus Sants. ♀. a) profil; b) face supérieure; c) processus épinotal; d) tête; e) antenne.

Articles 2 à 7 du funicule bien plus épais que longs, le 8^{eme} un peu plus long qu'épais, le dernier très épais et aussi long que le reste du funicule. Epistome bicaréné, étroitement échancré au milieu de son bord antérieur qui avance un peu, prolongé en arrière entre les arêtes frontales. Aire frontale indiquée. Mandibules de 4 dents, la dernière placée en avant de l'angle postérieur qui est inerte. Promesonotum déprimé, sans sutures. La suture metanotale peu distincte. Pronotum fortement épaulé presque aussi large devant que long, subbordé. Face basale de l'épinotum rectangulaire, un peu plus longue que large, fortement bordée et un peu concave de droite à gauche, fortement inclinée en arrière. Face déclive aussi longue que la précédente bordée par un processus lamellaire

qui rappelle celui des *Strumigenys*. Premier article du pédicule aussi haut que long, le sommet du noeud $2\frac{1}{2}$ fois plus large que long, le noeud suivant encore un peu plus large, en ovale transversal; gastre largement échancré devant.

Guinée française : Kindia quelques ♂ et larves.

L'absence de Soldats, les palpes de 2 articles et autres caractères me font ranger cette espèce dans le genre *Paedalgus* Forel. bien que la massue des antennes ne soit que de deux articles comme chez les autres *Oligomyrmex*.

Dureste chez un exemplaire type de *P. escherichi* For. le 7^{ème} article de l'antenne est, comme chez *P. infimus*, à peine plus grand que le précédent. Les larves sont glabres. Diffère du *P. escherichi* par sa sculpture plus faible et surtout par son épinothum plus long.

TRIBU Tetramoriini Emery.

Tetramorium pusillum Em. var. *anxia* nov. var.

♂. Long. 2 mill. Noire. Mandibules pattes et antennes jaune brunâtre. Assez luisant, ridé en long avec de petits points espacés

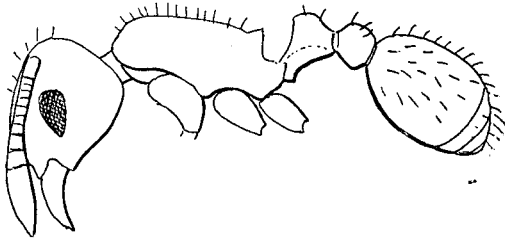


Fig. 28.

Tetramorium pusillum Em. var. *anxia* n. var. ♂.

dans l'intervalle des stries qui sont assez luisants. Fond des scrobes, côtés du thorax, moitié postérieure de la face basale de l'épinothum et face déclive densément et régulièrement ponctués. Les deux noeuds

du pédicule un peu plus finement ponctués avec quelques rides longitudinales. Gastre lisse. Mandibules lisses avec quelques points espacés et quelques faibles stries à la base, de deux dents apicales, le reste indistinctement denticulé. Le thorax est assez déprimé en avant et resserré au niveau de la suture mesoepinothale, laquelle, ainsi que la promesonotale est effacée. Épinothum plus denté que le type. Deuxième noeud en ovale transversal, des $\frac{2}{3}$ plus larges que le précédent.

♀. Long. 2,3 mill. Aile antérieure de 2,5 mill. hyalines à nervures jaune brunâtre, du reste comme chez le type.

Guinée française : Camayenne près de Conakry. ♂. ♀.

Tetramorium pusillum Em. var. *exoleta* n. v.

♂. Long. 1-6 mill. Brun roussâtre clair, gastre brun de poix, pattes, antennes et mandibules jaunes. L'épinotum est plus fortement denté que chez le type un peu plus que chez la var. *anxia*, le premier noeud est un peu plus court, un peu moins luisant que chez *anxia* du reste identique. Fait aussi passage au *T. intextum* Sants. qui pourrait être rattaché au *pusillum* comme race quand on en connaîtra les formes sexuées.

Nigerie: Lagos 6 ♂.

Tetramorium africanum Mayr.

Cameroun: Victoria 2 ♂.

Guinée française: Conakry 2 ♂.

Tetramorium aculeatum Mayr.

Cameroun: Victoria 1 ♂.

Tetramorium sericeiventris Em.

Guinée française: Conakry 1 ♂.

Nigerie: Ibadan 4 ♂.

Tetramorium blochmanni For. v. *nigriventris* Stitz.

Guinée française: Kakulima 2 ♂.

Tetramorium grassi Em.

Cape de B. E. Constancia 2 ♀ 2 ♂.

Tetramorium capense Mayr.

Cape de B. E. Stellenbosch 1 ♂.

Constancia 4 ♀.

Tetramorium caespitum L. st. schultzei For.

Cape de B. E. Stellembosch 1 ♂.

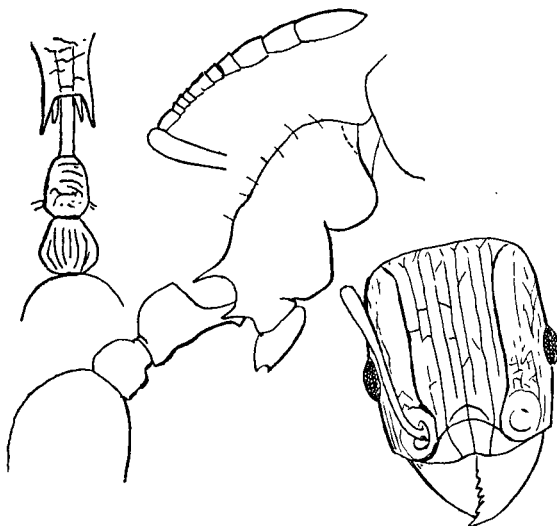


Fig. 29.

Tetramorium camerunense Mayr. v. *Woelbroecki* For. ♂.

Tetramorium camerunense Mayr.

var. *Woelbroecki* For. (fig. 29).

Nigerie du Sud: Lagos 2 ♂.

Xiphomyrmex orbiceps n. sp. (fig. 30).

♂. Long. 2,3-2,5 mill. Noir ou noir brunâtre. Mandibules, funicule et articulations des pattes jaune roussâtre. Quelques poils dressés sur le devant de la tête. Antennes et tarsi assez pubescents, le reste glabre. Très luisant et entièrement lisse (sans les fossettes de *X fossulatum* For.).

Tête arrondie un peu plus large que longue, légèrement convexe derrière. Les yeux occupent un peu plus du cinquième médian des côtés de la tête. L'épistome plat en avant a une

faible carène médiane dans sa moitié postérieure de chaque côté de laquelle il est fortement impressionné. Son bord antérieur s'avance un peu en un lobe orné de cinq faible crénelures. Les crêtes frontales assez rapprochées en avant s'écartent fortement

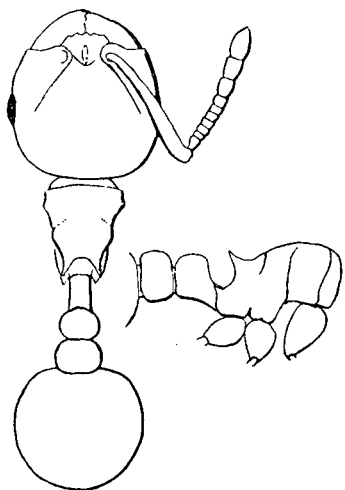


Fig. 30.

Xiphomyrmex orbiceps n. sp. ♀.

en arrière pour atteindre le quart postérieur de la tête bordant en avant un scribe plan non délimité derrière. Le scape dépasse légèrement le bord occipital. Articles 2 à 7 plus épais que longs. Mandibules lisses, de 3-4 dents fortes et irrégulièrement espacée, (parfois un denticule supplémentaire entre la deuxième et la troisième). Thorax beaucoup plus étroit que la tête à sutures obsolètes. Le bord antérieur arqué formant des angles nets, les bords latéraux festonnés. Epines de l'épinotum épaisses à la base, divergentes, longues comme le quart de la longueur du thorax. Epines me-

tasternales aussi longues que la moitié des précédentes. Premier noeud du pédicule un peu plus court que son pétiole, fortement arrondi sur les côtés et devant et, de droite à gauche au sommet lequel est presque aussi large qu'à sa base. Deuxième article plus large que le précédents vu de dessus il est en ovale transversal et aussi large que haut. Gastre arrondi, aussi long que large.

Très voisin de *T. fossulatum* For. dont il diffère surtout par sa tête arrondie, l'absence de fossettes et l'épistome non échancré devant.

Cameroun: Victoria 3 ♀.

Côte d'Or: Abury 4 ♂.

Xiphomyrmex Muralti For.

♀ (non encore décrite). Long. 2,5 mill. Le mesonotum est ridé en long dans la moitié postérieure et deux rides sur le scutellum.

Epines épinoiales plus robustes et plus parallèles. Sommet de l'écaille du premier noeud trois fois plus large que long (épais). Deuxième noeud également bien plus large que chez l'ouvrière. Du reste semblable. Les ailes manquent.

Côte d'Or: Abury 1 ♂ 1 ♀.

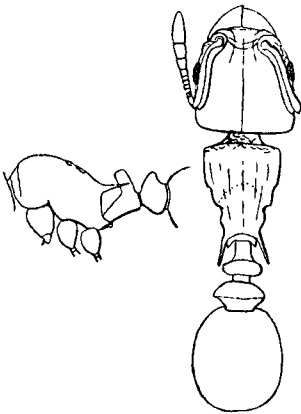


Fig. 31.

Xiphomyrmex Muralti For. st. *flavithorax* n. st. ♂.

Xiphomyrmex Muralti For.

st. *flavithorax* n. st. (fig. 31).

♂. Long. 1,8 mill. Diffère du type par la couleur du thorax qui, comme les mandibules, les antennes et les pattes est entièrement jaune clair tandis que le reste de la tête et l'abdomen sont noir. Lisse, sauf quelques rides disposées comme chez *Muralti* mais en plus il y a quelques rides longitudinales interrompues

sur le pronotum et, en revanche, la ride située entre la médiane et celle bordant le scrobe est beaucoup plus courte et atteint seulement le tiers antérieur de la tête. En avant elle se poursuit sur l'épistome comme chez le type. Le devant du pronotum est plus ou moins rugueux et submat. Mandibules de 6 dents. La tête est un peu plus courte. La suture promesonotale faiblement indiquée. Les épines un peu plus longues et les deux noeuds du pédicule légèrement plus larges.

Côte d'Or: Abury 1 ♂.

Xiphomyrmex minusculus n. sp. (fig. 32)

♂. Long. 1,7 mill. Noir. Mandibules, antennes et pattes jaune brunâtre, cuisses et funicule plus foncés. Une pilosité relevée, fine, assez courte et blanchâtre abonde assez partout. Luisant. Sculpture fondamentale lisse avec des rides longitudinales disposées comme chez *T. Muralti* For. mais plus nombreuses et souvent interrompues sur la tête et le thorax (environ 5-7 d'un scrobe à l'autre). Joues et côtés de la tête en dehors des scrobes lâchement ridés réticulés. Meso et metapleure ponctuées, le reste lisse. Tête rectangulaire, $\frac{1}{6}$ plus longue que large, faiblement rétrécie

devant, à côtés presque droits. Bord postérieur faiblement convexe avec les angles un peu arrondis. Les yeux, placés un peu en avant du milieu des côtés sont assez convexes et aussi grands que le quart des côtés. Mandibules lisses, espacement ponctuées à bord terminal armé de 6 dents, plus étroites que chez *T. Muralti*.

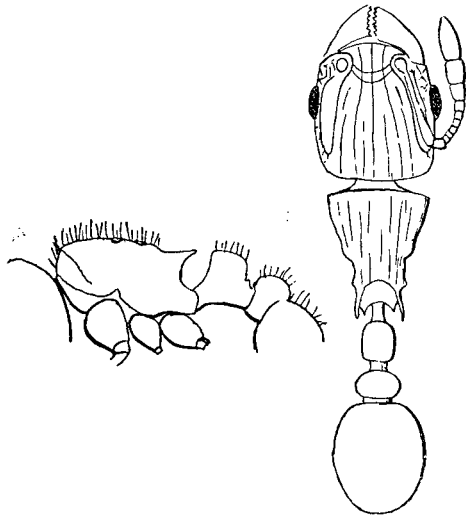


Fig. 32.

Xiphomyrmex minusculus n. sp. ♀.

Epistome arrondi en arrière avec une ride médiane tenant lieu de carène, convexe d'avant en arrière et presque droit transversalement, sur un bord antérieur faiblement arqué. Le scape atteint le cinquième postérieur de la tête et est entièrement reçu dans un scrobe plat complètement bordé d'une arête comme chez *T. Muralti*. Thorax comme chez cette dernière espèce mais un peu plus large devant, l'épinothorax plus court ainsi que ses épines, qui sont en outre plus larges à leur base. La face déclive est plus concave, les épines inférieures très réduites. Le premier noeud du pédicelle plus long que large avec un profil rappelant celui de *T. caespitum* L., la face supérieure convexe de droite à gauche à peine convexe d'avant en arrière. Deuxième noeud une demi fois plus large que long en ovale transversal, plus large que le précédent.

Cette espèce est très voisine de *T. Muralti* For. mais s'en distingue surtout par la forme du pédicelle et de la tête.

Cameroun: Victoria 1 ♂.

Xiphomyrmex atomum n. sp.

♂. Long. 1,2-1,3 mill. Jaune, bord des mandibules, arêtes frontales et articulation des antennes jaune brunâtres. Soies jaunes, obtuse, longues comme le 2^{ème} noeud et distantes de leur lon-

gueur. Pubescence très rare sur le corps, passable sur les pattes, plus abondante sur les tarsi et les antennes. Mat. Fond de la sculpture finement réticulée ponctuée assez superficielle par place plus accentuée sur la tête, le col du pronotum et les côtés du thorax. Celui-ci à en outre un lâche réseau de rides grossières longitudinales. Quelques courtes rides vers l'occiput et deux autres plus faibles près des crêtes frontales. Celle-ci prolongées sous forme de rides sur l'épistome. Gastre lisse.

Tête rectangulaire, un peu plus longue que large, un peu rétrécie en avant, les côtés assez convexes surtout vers les angles postérieurs qui sont largement arrondis, le bord postérieur peu convexe et l'occiput assez fortement échancré vers le col. Yeux assez bombés, placés entre le milieu et le tiers antérieur des côtés dont leur diamètre égale environ le cinquième. Epistome convexe et arqué assez large entre les arêtes frontales avec une aire frontale mal indiquée. Les arêtes frontales atteignent le sixième postérieur de la tête et sont continuées jusqu'à celui-ci par une ride irrégulière limitant en dedans un scribe peu profond, ponctué réticulé et non délimité en dehors. Le scape dépasse à peine le bord occipital. La massue du funicule est formée de trois articles, mais le premier est à peine plus d'un tiers plus grand que le précédent, tandis que les deux suivants sont beaucoup plus grands. Articles 3 à 7 plus larges que longs. Mandibules finement striées de 4 dents. Thorax sans sutures distinctes, environ le double plus large devant que long, le bord antérieur droit d'une épaule à l'autre. Promesonotum un peu convexe, à côtés subbordés par le développement des rides. Face basale de l'épinotum un peu abaissée, rectangulaire, un quart plus longue que large séparée du mesonotum par une ride transversale plus ou moins complète. Face déclive concave et fortement bordée, lobées aux angles inférieurs. Epines épinoles, étroites rectilignes sur le profil, légèrement arquées en dedans, aussi longues que leur intervalle (à l'extrémité) et que la face déclive. Premier noeud en cube comprimé, le bord supéro-antérieur arrondi de droite à gauche. Le bord postéro-supérieur arrondi d'avant en arrière, un peu plus haut que long et un quart plus long que large. La face supérieur droite, la face antérieure perpendiculaire ou un peu oblique en bas et en arrière de façon que le bord supérieur est un peu surplombant. Le pétiote antérieur est un peu plus long que le noeud, légèrement

convexe dessous et inerme. Deuxième noeud un quart plus large que long et que le précédent, droit devant, arrondi derrière.

Très caractéristique par sa petite taille et ses antenne.

Gabon : Libreville 4 ♂.

TRIBU *Cataulacini* Emery.

Cataulacus tardus n. sp. (fig. 33).

♂. Long. 6-6,5 mill. Noir. Scape, genoux, côté externe des tibias postérieurs et derniers tarses rouge brun. Tibias antérieurs rouge jaunâtre. Quelques poils dressés, courts et tronqués vers la bouche et l'extrémité du gastre, le scape et les tibias. Pubescence presque nulle sauf sur le funicule. Mate. Entièrement et finement ponctuée en dé à condre. Sur cette sculpture fondamentale s'étale un lâche réseau de rides espacées à direction 1° longitudinale sur le devant de la tête et le dos du thorax, où elles sont assez régulières, 2° transversale sur le devant du pronotum, les côtes du thorax la face déclive de l'épinothorax, 3° plus irrégulière et davantage anastomosée sur le reste de la tête et le gastre. Sur ce dernier, les rides sont très affaiblies et s'effacent presque. Le premier noeud est grossièrement ridé en travers devant et en long dessus et sur les côtés. Le deuxième noeud est grossièrement ridé-réticulé dessus et ridé en long devant. La tête est en outre parsemée de gros points assez espacés. Tête aussi longue que large derrière; un peu plus d'un tiers plus étroite devant. Les côtés ont une dent au tiers

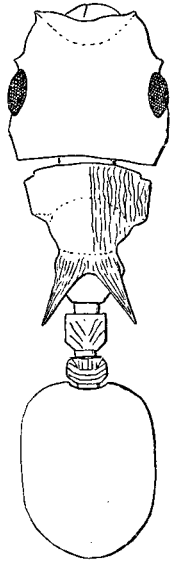


Fig. 33.

Cataulacus tardus
n. sp. ♂.

antérieur (en avant des yeux) et sont plus distinctement convexes en arrière qu'en avant. Le bord postérieur est presque droit, faiblement sinueux à l'union du tiers médian et des tiers externes. Les angles sont droits, sans épine ni rondeur. Le diamètre des yeux est presque égal à la distance qui les sépare du bord postérieur de la tête. L'épistome est arrondi en arrière, les angles latéraux saillants en dent triangulaire. Le bord antérieur droit avec une faible échancrure au milieu derrière la quelle se forme

une impression concave très distincte. Les mandibules grossièrement ridées en long avec quelques festons en place des dents. Articles 2 à 6 du funicule beaucoup plus épais que longs. Le thorax se rapproche de celui du *C. Huberi* André, bien que plus étroit et un peu plus bas derrière. Les deux sutures dorsales à peine indiquées par un sillon très superficiel. Pronotum environ trois fois aussi large que long, le bord antérieur peu arqué. Les côtés presque droits et parallèles. Les angles antérieurs paraissent échancrés en coin parce que l'épine médiane qui se trouve aussi chez *Huberi*, est ici portée, tout en avant, et est fort peu saillante. En arrière, l'angle du pronotum est droit non émoussé. Epinotum plus large que long, médiocrement concave entre les épines, lesquelles sont très fortes, un peu divergentes dirigées en arrière, aiguës et plus longues que l'intervalle de leur base. Face supérieure du 1^{er} noeud du pédicule rectangulaire, un peu plus large que longue (bien moins large chez *Huberi*) légèrement plus large en avant. La face antérieure assez courte et verticale, les faces latérales obliques en dessous jusqu'à la carène inférieure qui est dentée au milieu. Deuxième noeud à peine plus large que le précédent, le double plus large en avant qu'en arrière : avec les angles antérieurs très arrondis, convexe dessus et de côté avec une petite dent en dessous. Gastre ovale, $\frac{1}{4}$ plus long que large, médiocrement échancré devant, sans bordure saillante.

Guinée française: Mamou 1 ♂.

Cataulacus guineensis Sm.

Nigérie: Lagos 1 ♂. Dahomey: Cotonou 1 ♀.

TRIBU **Dacetini** Forel.

Strumigenys rufobrunea n. sp.

♂. Long. 1,5-1,6 mill. Tête, promesonotum et second article du pédicule roussâtre. Epinotum (surtout les côtés) premier noeud du pédicule et gastre d'un brun plus ou moins foncé. Réticulée ponctuée; mate avec quelques faibles rides allongées sur le pronotum. Deuxième article du pédicule et gastre lisses et assez luisants. Trois ou quatre grosses stries de chaque côté de la base de celui-ci. Une rangée de poils cocleaires le long du scape de l'épistome et de l'arête frontale. Reste de la tête thorax et pattes

parsemés de poils très courts à peine renflés en massue ; (plus petits que chez *Traegaordhi* Sant.). Quelques paires de longs poils claviformes sur le thorax et chaque article du pédicule. Quelques poils fins vers la base des mandibules. Une faible pubescence sur les pattes et les antennes.

Tête cordiforme, un quart plus longue que large, fortement échancrée derrière. Yeux de 8-9 facettes, placés au milieu des côtés de la tête. Epistome plus long que large à bord antérieur un peu arqué. Mandibules linéaires, assez arquées, longues comme presque le double de l'épistome. Trois dents spiniformes dont deux terminales et une au quart distal avec un denticule placé au tiers antérieur de leur intervalle comme chez *S. Traegaordhi*. Le scrobe atteint le quart postérieur de la tête et loge tout le scape. Celui-ci légèrement sigmoïdal, est peu épaissi (moins que chez *Traegaordhi*). Dernier article de l'antenne un cinquième plus long que le reste du funicule, 1^{er} article du funicule le double plus long qu'épais, plus long que les deux articles suivant réunis qui sont plus épais que longs. Pronotum peu convexe, subdéprimé, fortement bordé en arc devant, légèrement épaulé avec les côtés droits convergents en arrière. Suture mesoepinotale effacée. Mesonotum et epinotum bordé, formant un profil faiblement convexe se continuant en avant avec celui du pronotum. Face déclive aussi longue que la basale formant ensemble un angle très ouvert bordé d'une bandelette spongieuse assez forte et se continuant sous les dents épinoles. Celles-ci sont aussi longues que la moitié de leur intervalle. Face supéro-postérieure du premier noeud du pédicule aussi longue que large avec les angles antérieurs arrondis. Le sommet un peu anguleux sur le profil est haut comme les deux tiers de la longueur de son pétiole. Deuxième noeud deux fois et demi plus large que long, transversal devant, très arrondi latéralement avec un processus glandulaire assez développé dessous autour de son articulation postérieure.

♀. Long. 2,5 mill. Plus foncée que l'ouvrière, moins roussâtre devant. Les denticules intermédiaires des mandibules plus longs. Le diamètre des yeux égale la largeur du scrobe. Vertex et dos du thorax plus longuement pileux. Les ailes manquent.

Voisine de *S. Traegaordhi* Sants. mais plus petite avec une pilosité plus courte.

Guinée française: Conakry 1 ♂ ♀.

Nigérie: Olokemeji 1 ♂.

Strumigenys (Trichoscapa) concolor n. sp.

♂. Long. 1,7 à 1,8 mill. Jaune clair. Mate. Densément ponctuée réticulée. Gastre lisse et luisant avec une dizaine de longues stries à la base. Quelques poils claviformes sur la tête, l'abdomen et une frange le long de l'épistome et du scape. Thorax presque glabre, une paire de poils aux angles antérieurs du pronotum et du mesonotum. Pattes et antennes pubescentes.

Tête, à peine plus longue (sans les mandibules) que large. Bord occipital peu échancré. Yeux de 7 facettes. Bord antérieur de l'épistome un peu arqué. Mandibules très finement denticulées, lisses, faiblement ponctuées et luisantes, longue comme l'intervalle qui sépare leur base des yeux. Plus courtes et un peu plus larges à la base que chez *S. Escherichi* For. La distance qui sépare le scrobe de l'angle postérieur de la tête égale la longueur du premier article du funicule. Le scape est plus coudé et un peu plus élargi que chez *Escherichi* For. mais moins que chez *S. serrula* Sants. Dernier article de funicule plus long que les 4 articles précédents. Articles 2 et 3 du funicule un peu plus longs que larges. (plus larges chez *serrula*) Profil du promesonotum assez régulièrement convexe, moins brusquement abaissé vers l'épinotum que chez *Escherichi* For. Epinotum un peu convexe d'avant en arrière. Dents assez courtes, bien plus petites que chez *Escherichi*; avec les bandes spongieuses bordant la face déclive de l'épinotum moins larges. Premier article du pédicule un peu plus court que chez *Escherichi* avec le processus spongieux plus faible dessous. Deuxième noeud en ovale transversal comme chez le type. Ressemble à première vue à *serrula* mais est fort voisin d'*Escherichi* For.

♀. Long. 2,5 mill. D'un jaune plus ocracé, un peu roussâtre sur le dos. Tête plus courte moins échancrée derrière que chez *cognata* Sants. ♀. Les angles du pronotum moins marqués. La bande spongieuse du dessous du premier article du pédicule moins développée, ailes un peu jaunâtres à nervure roussâtre longues de 2,3 mill. Le 2^{ème} article du pédicule réticulé comme chez *Alaudi* mais la couleur est tout autre, la tête et les mandibules plus courtes.

Côte d'Or: Abury 10 ♂ 4 ♀.

Strumigenys (Trichoscapa) Escherichi For. st. *cognata* Sants.

Guinée française: Kindia ♂.

var. **obscuriventris** n. var.

♂. Pronotum plus ou moins réticulé avec quelques rides longitudinales derrières, assez luisant et plus ou moins lisse au milieu. Epinotum plus ou moins bordé. Deuxième noeud un peu moins large et complètement contourné en avant par une bande de la masse spongieuse. Gastre d'un brun presque noir ou noir dans sa plus grande partie, le reste roussâtre.

Nigeria: Olokemeji 10 ♂.

Strumigenys (Trichoscapa) Alluaudi Sants.

st. **nigeriensis** n. st.

♂. Long. 1,6-1,8 mill. Roussâtre, pattes antennes et mandibules jaunâtres, parfois le gastre un peu brunâtre. Mate. Densément et entièrement réticulée ponctuée. Mandibules et gastre seul lisses et luisants. Une dizaine de stries espacées à la base de celui-ci. Pilosité comme chez *Alluaudi* et *Escherichi*.

Tête plus longue que large (plus longue que chez *concolor*) les mandibules comme chez *Escherichi* et *Alluaudi*. Le scape est plus long plus mince et moins sinueux que chez *concolor*. Le funicule plus long mais les articles 2-3 aussi larges que longs. Pronotum bordé devant en arc régulier sans échancrures dans leur tiers externe comme chez *Alluaudi*.

Mesonotum et face basale de l'épinotum arrondis, non bordés. Cette dernière faiblement convexe d'avant en arrière. Les épines, relevées, sont un peu moins longues que chez *cognata*. La bandelette spongieuse bordant la face déclive très faible, médiocre sous le premier noeud, assez abondante sous le deuxième, du reste comme *Alluaudi*.

Fait transition entre *Alluaudi* et *concolor*, faciles à distinguer d'*Escherichi* par la sculpture mate du deuxième article du pédicule.

Nigeria: Olokemesi 3 ♂.

SUBFAM. **Dolichoderinae** Forel.

TRIBU **Tapinomini** (Emery)

Tapinoma melanocephalum F.

Guinée française: Conakry ♀ ♂.

Technomyrmex albipes Sm st. **Foreli** Em.

Angola: S. P. de Loanda 1 ♂.

Technomyrmex moereus Santschi.

Guinée française: Kakulima 10 ♂.

SUBFAMIL. **Camponotinae** Forel.

SECTIO II. — **Mesocamponotinae** Forel.

TRIBU **Plagiolepidini** Forel.

Plagiolepis Brunni Mayr.

Variété légèrement rembrunie.

Guinée française: Mamou 6 ♂.

Plagiolepis (Anoplolepis) custodiens Sm.

Angola: S. P. de Loanda ♂.

Plagiolepis (Anoplolepis) custodiens Sm. v. **fallax** Mayr.

Cape de B. E.: Constancia 2 ♂.

Acantholepis capensis Mayr.

Transvaal: Pretoria 4 ♀.

Acantholepis capensis Mayr. st. **canescens** Em.

Côte d'Or: Aburi 8 ♂. Sénégal: Dakar ♀. Nigérie du Sud: Lagos 8 ♀. Guinée française: Kindia 8 ♀.

Acantholepis capensis Mayr. **canescens** Em. v. **cacozela** Sants.

Nigérie du Sud: Olokemeji 5 ♀.

Acantholepis simplex For. st. **laevis** Sants.

Ce n'est qu'une race de *A. simplex*, Les antennes sont presque entièrement jaunes (à peine un peu brunâtres dans le tiers terminal chez le type de Dakar, les exemplaire de Conakry sont un peu moins luisants.

Guinée française: Conakry 6 ♀.

SECTIO **Eucamponotinae** Forel.

TRIBU **Formicinii** Forel.

Pseudolasius Weissi Sants. v. **sordida** n var.

♀: Jaune terne (jaune orangé chez le type) Mandibules de 6-7 dents. Le scape dépasse un peu le bord postérieur de la tête. Aveugle. Profil du mesonotum un peu plus droit, du reste comme le type du Congo.

Côte d'Or: Abury 4 ♀.

TRIBU **Prenolepidii** For.

Prenolepis (Nylanderia) longicornis Latr.

Guinée française: Conakry, ♀. — Kakoulina, ♀. — Nigérie du Sud: Lagos, ♀.

TRIBU **OEcophyllini** Forel.

OEcophylla smaragdina Fab. st. **longinoda** Latr.

Sénégal: Dakar ♂♂. Guinée française: Kindia. ♀.

TRIBU **Camponotini** Forel.

Camponotus (Myrmoturba) maculatus Fab.

Sénégal: Thiés 8 ♂ 1 ♀.

C. (M) maculatus F. st. **Brutus** For.

Cameroun: Victoria 3 ♂.

C. (M) maculatus F. st. **Brutus** For. v. **Chilon** For.

Sénégal: Thiés 2 ♂.

C. (M) maculatus F. st. **licnemis** Em.

Angola: Quifangondo 2 ♂ 1 ♀.

C. (M) maculatus F. st. **melanocnemis** Sants. v. **Lohieri** Sants.

Guinée française: Conakry 1 ♀ 8 ♂.

C. (M) maculatus F. st. **Schereri** For.

Nigeria du Sud: Olokemeji, 2 ♂.

Guinée française: Kakulima, 2 ♂.

Camponotus (Myrmoturba) maculatus F. st. **miserabilis** n. st.

♂. Long. 6,5-9 mill. ♀ *Major*. Tête noire ou noire brunâtre, devant de l'épistome et bord des mandibules rouge sombre, angles postérieurs de la tête, milieu des scapes, dos du thorax et du gastre plus ou moins brun roussâtre à limites fondues; reste du funicule, tibias et tarses, côtés du thorax, écaille, premier segment du gastre et bord des segments suivants d'un jaune plus ou moins roussâtre; tunicules hanches et cuisses jaune comme chez *C. maculatus* i. sp. Pilosité dressée moitié plus courte mais disposée comme chez *maculatus* i. sp. Pubescence courte et très clairsemée sur les antennes, plus longue et plus apparente sur les joues et les pattes. Un peu plus luisants et plus faiblement réticulé, le devant

de la tête, au contraire, l'est plus finement et plus densément avec un aspect plus mat que chez *maculatus* i. sp.

Tête plus longue que large, $1,7 \times 2,2$ mill.) les côtés presque droits et subparallèles dans les deux tiers postérieurs. Le bord postérieur faiblement concave avec les angles un peu arrondis. Les yeux, placés aux tiers postérieurs de la tête ont un diamètre un peu plus petit que l'intervalle qui les sépare du bord postérieur. Crêtes frontales comme chez le type de l'espèce. Epistome caréné. Mandibules luisantes, lissés avec des gros pointe assez nombreux, de six dents. Le scape dépasse le bord occipital de moins d'un tiers de sa longueur. Thorax relativement plus étroit que chez *maculatus* i. sp. avec un profil moins convexe en arrière. Les deux faces de l'épinotum peu distinctes, la basale deux fois plus longue que la déclive. Metanotum distinct. Profil latéral de l'écaille triangulaire, le bord antérieur faiblement convexe, le bord postérieur rectiligne, plus long et assez oblique. Sommeget arrondi, gastre allongé. Tibias sans piquants, comprimés comme chez *maculatus* i. sp. Longueur du scape 2 mill. d'un tibia postérieur 2,2 mill.

♀. *minor*. Couleur de la ♂ minor du *maculatus* i. sp. le dessus du thorax et de la tête un peu plus roussâtres, milieu des segments du gastre avec une large tache brunâtre très diffuse. Tête très allongée, les yeux sont placés au milieu les côtés et en arrière desquels ceux-ci convergent directement vers un col formant à lui seul le bord postérieur. Epistome très convexe avec une carène moins accentuée que chez *maculatus* i. sp. Epinotum proportionnellement plus allongé avec une face declive plus courte. Du reste comme l'ouvrière major.

Cette petite race se rapproche de *atramentarius* par ses tibias mais elle est bien distincte par sa couleur, les variétés du groupe *liocnemis* Em. sont plus grandes, voisin aussi de la race *minusculus* Stitz, mais difère par la forme de la tête et l'écartement des crêtes frontales.

Guinée française: Kindia 4 ♀.

Camponotus (Myrmoturba) acwapimensis Mayr.

Guinée française: Kindia 10 ♀, Camayenne 2 ♀, Mamou 6 ♀.

C. (M) acwapimensis Mayr v. **Pultoni** For.

Cameroun: Victoria 4 ♀.

Camponotus (Myrmosericus) rufoglaucus For. st. **Vestitus** Sm

Transvaal: Pretoria 5 ♂.

C. (M) rufoglaucus Jerd. st. **cinctellus** Gerst.

Transvaal: Pretoria 2 ♀ 1 ♀.

C. (M) rufoglaucus Jerd. st. **flavomarginatus** Mayr.

paucipubens Sants.

Angola: Quifangondo 1 ♂.

Camponotus (Orthonotomyrmex) sericus F.

Sénégal: Dakar 1 ♂.

Camponotus (Orthonotomyrmex) Meinerti For.

Sénégal: Dakar ♂. Guinée française:

Conakry ♂. Nigérie du Sud: Olokemeji ♂.

Camponotus (Myrmotrema) bituberculatus André.

Guinée française: Kakulima 6 ♂.

Camponotus (Myrmotrema) foraminosus For. st.

orthodoxus n. st.

♂ Long. 3,5-6,5 mill. Noire. Mandibules, devant des joues, antennes hanches et pattes d'un roux assez clair. Bords postérieurs des segments du gastre jaune or. Mate, entièrement ponctuée comme chez *C. grandidieri* For. Le thorax un peu plus fortement et les fossettes des joues plus grandes et plus confluentes. Pilosité épaisse et blanche disposée comme chez *grandidieri*. La pubescence dorée est un peu plus courte et un peu plus abondante sur le gastre, mais ne cache pas la sculpture. Il n'y a pas de ligne glabre médiane.

♂. major. Tête plus longue que large, plus étroite devant, à côtés subrectilignes dans les deux tiers postérieurs, convexe dans le tiers antérieur. Le bord postérieur droit ou faiblement convexe avec les angles droits à sommets arrondis. Les yeux sont proportionnellement plus développés que chez *grandidieri*, leur bord antérieur atteint le milieu de la tête. Crêtes frontales plus écartées que chez *grandidieri* For. leur intervalle étant plus grand que celui qui les sépare des côtés de la tête. Epistome plat, rectangulaire, bien plus étroit que long, s'avancant un peu en lobe transversal en avant. Mandibules de dix dents, scape subcylindrique, dépassant de son épaisseur le bord postérieur de la tête. Articles du funicule bien plus courts que chez *grandidieri*, le 2^{ème} du funicule à peine deux fois plus long que large. Thorax relativement plus étroit devant et plus élargi derrière que chez *grandidieri*. Avec le même profil dorsal, les côtés du pronotum et l'angle de l'épinothum moins arrondis. La face basale presque aussi longue que la face déclive forment ensemble un angle moins ouvert que chez *grandidieri*.

♀. minor. Yeux plus convexes et placés plus en arrière que chez *grandidieri*.

Race très caractérisée par la couleur de ses membres, sa petite taille; chez la race *benguensis* Sants, du reste plus grande, la pubescence est plus espacée.

Guinée française: Kindia 8 ♂ (type) et Kakoulina 8 ♀.

Camponotus (Myrmotrema) foraminosus For. st. **haereticus** n. st.

Long. 4,7 à 7,5 mill. ♀. major. Noire. Moitié basale du scape, funicule, mandibules, devant du clypeus et des joues, extrémité des tarsi roux-brunâtre. Pilosité dressée blanche, fine, et pointue disposée comme chez *Olivieri* For. mais plus courte, surtout sur le gastre. Pubescence blanche et fine comme chez *Olivieri* mais plus courte sur le gastre, plus rare sur le dos du thorax et plus abondante sur les côtés. Partout très densément et assez finement ponctuée, le gastre et les pattes plus finement. Fossettes des jones plus confluentes et plus profondes que chez *grandidieri* For. Assez marquées (chez *Ruspolii* For. et *Robecchi* Em. les fossettes sont au contraire plus petites) Tête comme chez *grandidieri* aussi large que longue avec les côtés moins convexes, le scape dépasse un peu moins le bord postérieur de la tête, les articles

du funicule beaucoup plus courts ($1\frac{1}{2}$ à 2 fois plus longs qu'épais) Pronotum arrondi devant mesonotum faiblement convexe et légèrement plus élevé que la face basale de l'épinotum (toutes fois moins élevée que chez *Robecchi* Em.). Face basale convexe de droite à gauche, à peine d'avant en arrière, aussi large, (à peine plus étroite que chez *Olivieri* For.), moitié plus courte que la face déclive avec laquelle elle fait un angle obtus comme chez *Robecchi*. La face déclive est verticale en haut, concave dans le bas, écaille comme chez *grandidieri*; gastre assez allongé.

♂. minor. Tête plus longue que chez *grandidieri* avec les côtés plus rectilignes. L'épinotum est un peu plus large, et continue en ligne droite le plan du mesonotum. Le gastre est densément ponctué comme chez la ♀ major., du reste semblable.

Voisins de *Ruspolii* et *Rebecchi* mais avec les fossettes plus grandes, *Ruspolii* a la face basale de l'épinotum triangulaire et concave sur le profil; *Robecchi* à le gastre moins densément ponctué.

Nigérie du Sud: Olokemeji 6 ♀.

Côte d'Or: Abury: 3 ♀.

Camponotus (Myrmotrema) Bayeri For. st. **nigeriensis** n. st.

♀. media. Long 7 à 8 mill. Noire. Tiers basal des scapes rousâtre. Parfois le bord terminal des mandibules un peu rougeâtre. Mate. Densément ponctuée, gastre et pattes plus finement, donnant aux téguments un aspect grisâtre. Fossettes peu marquées, petites sur les joues, mieux imprimées vers le bord antérieur l'épistome et les mandibules. Pilosité dressée assez abondante (comme chez *Perrisi* For.) d'un blanc-jaunâtre longue et pointue, plus longue sur le thorax et le bord de l'écaille que sur le gastre dont elle borde surtout les segments. Tibias bordés de piquants noirâtres. Pubescence longue et fine, assez espacée.

Tête bien plus longue que large, rétrécie d'un quart en avant avec les côtés et le bord postérieur assez peu convexes. Les yeux, placés un peu en arrière du quart postérieur de la tête, sont convexes et d'un diamètre presque égal aux deux tiers de la partie dilatée du scape. Celui-ci dépasse de près de sa moitié le bord occipital. Epistome trapezi forme, plus fortement carené que chez *Perrisi* Mandibules de 6 dents. Le profil du thorax forme une courbe régulière à peu près le double plus longue que haute. Le pronotum est plan, un cinquième plus large, assez régulièrement arrondi devant et de côtés.

Epinotum très comprimé, le sommet de la face basale forme une crête tectiforme, les deux faces réunies en une seule courbe régulière. Ecaïlle convexe devant, plane derrière, inclinée en avant, épaisse en bas tranchante au sommet qui est ogival. Tibias prismatiques et cannelés.

Diffère du type par sa tête plus allongée sa taille plus grande et la couleur du scape. L'ouvrière major doit être encore plus grande. Tous les exemplaires examinés varient très peu de taille.

Nigerie du Sud: Ibadan 3 ♂, Lagos 1 ♀.

Polyrhachys (Myrma) laboriosa Sm.

Nigerie du Sud: Lagos 1 ♀.

Polyrhacheys (Myrma) monista Sants. (fig. 34)

♂. (non décrite) Long. 4,7 mill (tête fléchée). Noire, tiers distal des funicules rougeâtres. Des soies brunes dressées sur le dos du thorax, oblique sur le gastre, plus courtes sur la tête et les

pattes. Pubescence rare. Mate. Gastre luisant. Tête striée en long, mesonotum en travers. Stries du pronotum et de l'épinotum divergentes. Abdomen finement réticulé. Tête comme chez la ♀ mais plus arrondie derrière. Yeux convexes, le scape dépasse de près de sa moitié le bord occipital. Epistome caréné, luisant.

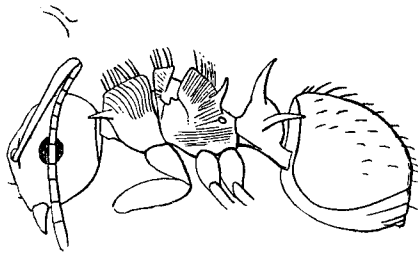


Fig. 34.

Polyrhachys monista Sants ♂.
et épine pronotale vue de dessus.

sant. Thorax profondément et assez largement incisé aux sutures dont le fond est lisse et luisant, le mesonotum paraît presque détaché sa base d'implantation étant plus étroite que sa face dorsale. Pronotum rectangulaire, un quart plus large que long armé aux angles antérieurs de deux fortes épines mousses, aplaties et un peu arquées en bas. Mesonotum quatre fois plus large que long. Epines epinotales relevées, un peu arquées en haut, aigües et aussi longues que la face basale. Celle-ci, très oblique, aussi longue que la déclive dont elle continue presque la direction. Ecaïlle biconvexe, de 4 fortes dents subégales et divergentes comme chez la ♀. Gastre court, distinctement tronqué et bordé devant. Du reste comme la ♀ du Congo.

Côt d'Or: Abury 1 ♀.

Polyrhachys (Myrma) militaris Fab. v. **calabarica** For.

Guinée française: Kakoulima 3 ♂.

Polyrhachys (Myrma) schistacea Gerst v. **divinoïdes** For.

Congo belge: Boma 2 ♂.

P. (M) schistacea Gerst. v. **rugolosa** Mayr.

Angola: Quifangondo 1 ♂.

P. (M) schistacea Gerst. st. **atrociliata** Sants.

Guinée française: Conakry 3 ♂.
