

BULLETIN
DE LA SOCIÉTÉ VAUDOISE
DES SCIENCES NATURELLES

Publié sous la direction du Comité par ARTHUR MAILLEFER

17a
1Ph 0
Nouvelles fourmis d'Australie

PAR LE

Dr F. SANTSCHI

(Avec deux figures dans le texte.)

LAUSANNE
IMPRIMERIE COMMERCIALE
Avenue de l'Université 5

1928

Nouvelles fourmis d'Australie

PAR LE

Dr F. SANTSCHI

(Avec deux figures dans le texte.)

Myrmecia (Myrmecia) urens Lown.

Victoria: Intrans, Gully (J. Barrett) ♀.

Myrmecia pilosula Sm.

Victoria: Elsterwick. ♀. Petite variété de 7 à 10 mm. à pétiote plus étroit, du reste comme le type. 5 ♀.

Myrmecia simillima Sm. v. **violacea** For.

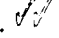
Victoria: Elsterwick 4 ♀, plus petites que le type. (Barrett.)

Myrmecia forficata Fab.

Victoria: Elsterwick 3 ♀. (Barrett.)

Myrmecia (Pristomyrmecia) mandibularis Sm. v. **aureorufa** For.

Victoria: Elsterwick (Barrett) ♀.

Myrmecia (Pristomyrmecia) regina n. sp. 

♀: Long: 11 à 13 mm. Noire. Mandibules, funicules tibias et premiers tarses d'un brun rouge-obscur, souvent presque noir. Petits tarses brunâtres. Sculpture fondamentale finement réticulée, plus granuleuse sur la tête et plutôt ponctuée sur le postpétiote et le gastre. Rides de la tête parallèles comme chez *piliventris*, mais plus réticulées; celles du thorax plus grossières, en arc concentrique sur la moitié antérieure et parfois sur toute la surface du pronotum ou divergent avec de nombreuses anastomoses sur la partie postérieure de ce segment. Mésonotum irrégulièrement ridé en long. Epinotum irrégulièrement ridé en travers ou simplement avec de grosses réticulations. Face déclive plus finement ridée en travers. Pé-

tiole irrégulièrement ridé, rugueux avec parfois des rides longitudinales. Pilosité dressée blanchâtre, plus longue et plus abondante que chez *piliventris*. Pubescence plus abondante, quoique plus espacée sur la tête et le thorax, que chez *piliventris*. Elle forme une pelisse grisâtre sur le postpétiole et mordorée sur le gastre.

Tête un peu moins rétrécie derrière que chez *piliventris*. Mandibules de 6 à 7 dents droites, occupant parfois jusqu'à la moitié distale du bord interne. Les autres dirigées en arrière comme chez *piliventris*, mais plus saillantes, sauf chez le plus petit exemplaire. Scape comprimé. Mésonotum beaucoup plus saillant sur le profil que chez *piliventris* et faisant un escalier vers la suture antérieure. Echancre métanotale plus profonde, les deux faces épinoles ont un angle très arrondi, la face déclive descend moins abruptement que chez la variété *femorata*. Pétiole, vu de dessus, presque aussi large que long. Postpétiole deux fois plus large que long. Gastre, en général, plus court et plus large que chez *piliventris*. Premier segment du gastre plus large que long (plus long que large chez *piliventris*). Mandibules beaucoup plus courtes que chez *mandibularis*. Pour le reste, comme chez *piliventris*.

Queensland: Townsville, 19. IV. 1902, 1 ♂. — 23. V. 1902, 2 ♀. — 18. VI. 1902, 2 ♂ types. (F. P. Dood).

✓✓ **Myrmecia (Pristomyrmecia) piliventris** Sm. v. **femorata** n. var.

♀. Long: 13 à 14 mm. Diffère du type par la couleur des pattes, y compris les hanches, qui sont d'un rouge brunâtre clair. Les tibias, surtout les postérieurs, moins clairs. L'extrême bout des fémurs des deux premières paires est brun; les postérieurs le sont dans le cinquième apical de leur face supérieure. Face déclive de l'épinolet plus abrupte. Pétiole plus large. Postpétiole moitié plus large que long, plus large que chez le type. Pour le reste, semblable.

Victoria: Franktown (C. Barrett) 4 ♀.

¶¶ **Pseudoponera chelifer** n. sp.

♀ Long: 6 à 6,3 mm. Brun marron clair. Mandibules d'un brun plus foncé. Antennes brun châtain. Luisante, lisse, avec une ponctuation pilifère très espacée. Pilosité fine, longue, clairsemée, irrégulière et moyennement abondante sur le corps et les appendices. Pubescence un peu oblique sur les antennes et les tarsi, rare ailleurs.

Tête un peu plus longue que large au niveau des angles antérieurs, où elle est plus large que derrière. Le bord postérieur droit est faiblement concave. La face occipitale concave et les côtés convexes comme chez *amblyops* Em. Les yeux ovales, d'un diamètre double ou triple de ceux de *amblyops*. Sillon frontal et lobes frontaux comme chez cette espèce, mais lisses. Epistome aussi fortement caréné avec un lobe antérieur plus arrondi et aussi avancé. Mandibules un peu moins allongées que chez *amblyops* avec un angle interne encore plus arrondi, dont trois dents, l'apicale et la cinquième, assez fortes et huit dents ou denticules qui se prolongent jusque sur le bord interne. Elles sont striées avec une frange de macrochètes près du bord interne. Le scape atteint le bord postérieur de la tête. Articles quatre à dix du funicule un peu plus épais que longs. Pronotum et mésonotum comme chez *amblyops*, mais avec un épinothum plus long. La face basale un peu plus étroite devant que derrière (égale chez *amblyops*). L'écaille légèrement moins épaisse à sa base et la face postérieure plus droite; elle est distinctement plus étroite que chez *amblyops*. Postpétiole aussi long que large (plus long chez *amblyops*).

Queensland: Beyfield (C. Barrett) 6 ♀.

Monomorium (Lampromyrmex) fraterculus (Sants.) (= **Monomorium (Mitara) læve** Mayr v. **fraterculus** Sants. 1919, Bull. Soc. vaud. Sc. nat., p. 328 ♂ fig. 1).

♂ C'est une forme bien distincte du *M. læve* Mayr. La taille est plus petite que je ne l'ai écrit par erreur dans la description initiale, et va de 1,1 à 1,2 mm. La face déclive de l'épinothum est confondue sur le même plan incliné et très faiblement convexe, que la face basale. Celle-ci n'est sensiblement convexe que dans sa partie antérieure, qui s'élève au-dessus du sillon métanotal. Donc, le profil de l'épinothum est moins convexe dans son ensemble que sur la figure. Le nœud du pétiole plus haut que long, avec un pédicule pas plus long que la moitié de sa base.

Monomorium (Lampromyrmex) fraterculus Sants. var. **barretti** n. var.

♂ Long: 1,6 mm. D'un brun jaunâtre terne, plus foncé que le type avec le gastre brun noir et la tête rembrunie derrière. Celle-ci est un peu plus large et les yeux un peu plus grands et placés entre le milieu et le tiers antérieur des côtés, aussi

grands que l'intervalle qui les sépare du bord antérieur de la tête. Le nœud du pétiole est encore plus haut que chez le type et que chez *nigrius* For. avec un court pédicule.

Victoria: Elsternwick (Barrett) ♂.

Meranoplus diversus Sm. st. **oxleyi** For.

Victoria: Marreyville (Barrett) 7 ♀.

Meranoplus barretti n. sp.

♂ Long: 3,5 à 3,8 mm. Noire, parfois un léger reflet bleuâtre sur le devant de la tête. Massue des antennes, moitié terminale des mandibules, petits tarsi roussâtres. Grossièrement ridée réticulée sur la tête, le thorax, le pétiole et le post-pétiole. Les mailles sont assez régulières et souvent hexagonales. Fond des mailles, milieu de l'épistome, face de l'épinothum, milieu du dessus du gastre lisses et luisants. Scrobe, transversalement ridé, strié. Mandibules, scape et pattes irrégulièrement et finement ridé en long. Gastre assez densément strié en long, ces stries, assez fortes à la base, s'affaiblissent ailleurs pour s'effacer au milieu. Pilosité dressée jaunâtre très fine et abondante partout. La pubescence manque sauf sur le funicule et les tarsi.

Tête aussi large derrière que longue. Le bord postérieur faiblement convexe. Le bord cervical échancré largement. Yeux convexes entre le milieu et le quart postérieur de la tête, bien visibles de dessus. Le scrobe atteint l'angle postérieur de la tête et est plus large que l'œil. Leur bord interne se termine devant par un petit lobe translucide qui indique l'angle antérieur de la tête. Epistome beaucoup plus saillant que ce dernier, en gouttière verticale, dont les bords en crêtes rugueuses se terminent en avant par des dents bien plus courtes que chez *diversus*. Moitié distale du scape deux à trois fois plus large que l'autre moitié. Premier article du funicule un peu plus long que l'ensemble des trois et quatre. Ceux-ci un peu plus épais que longs. Pronotum aussi large que long, le devant arqué; les côtés parallèles et faiblement sinueux. Les épaules sont marquées par des dents aussi longues qu'épaisses à la base. Trois paires d'épines au mésonotum. La première paire aussi longue que les dents du pronotum et aussi grandes, les moyennes beaucoup plus longues sont mousses ou tronquées au bout, dirigées en arrière et un peu en dehors. Entre celles-ci et les précédentes, il y a une fenêtre translucide jaunâtre, une autre fenêtre semblable se trouve un peu en ar-

rière du milieu des côtés. Les épines internes, d'un tiers plus courtes et plus fines que les précédentes, sont aussi longues que leur intervalle. Epines épinoles, parallèles aux moyennes du mésonotum et aussi longues. Pétiole cunéiforme sur le profil et caréné obliquement dessous. Il forme une écaille presque trois fois et demi aussi large que longue à sommet presque tranchant et échancré. Le postpétiole aussi large que le pétiole avec une face antérieure presque plane, le sommet arrondi dessus et derrière, un quart plus large que long. Le dessous denté. Base du gastre échancré.

Victoria: Elsternwick (Barrett) 6 ♂.

Meranoplus ærolus Crawl. st. **linæ** n. st.

♂ Long: 2,4 à 2,5 mm. Couleur comme chez le type, mais la tête plus sombre que le thorax et une fine bande brune, médiane sur le gastre, dont le bout est obscurci. Les rides sont assez régulièrement allongées et presque sans anastomose sur la moitié ou les trois quarts antérieurs de la tête. La sculpture fondamentale entre les grosses rides est partout densément et finement réticulée et mate (seulement sur le devant de la tête chez le type). La pilosité dressée bien plus courte et bien plus rare sur le corps. Epines du thorax relativement plus longue, surtout la paire médiane du mésonotum. Le devant du postpétiole est transversal et même un peu concave vers le bas, tandis qu'il est convexe chez le type. Du reste semblable, mais plus robuste.

Queensland: Townsville (F. P. Dodd), nov. 1902. 5 ♀.

Meranoplus ærolus Crawl. st. **doddi** n. st.

♀ Long: 3,8 mm. D'un brun rouge foncé, le dessus de la tête et un peu du mésonotum d'un brun noirâtre comme chez le type de l'espèce. Gastre roux comme chez le type et la race précédente avec une fine ligne médiane et une large bande sur le bord des segments d'un noir brunâtre. Le fond de la sculpture est lisse et luisant entre les mailles des grosses rides. Celles-ci ont une disposition longitudinale très nette sur la tête avec de nombreux anastomoses qui en font un réticulum aussi dense sur le devant de la tête que sur le thorax. Les rides sont plus rapprochées et plus fortes sur le devant de la tête que chez *linæ*. Elles sont plus élevées sur le mésonotum et le scutellum que leurs anastomoses transversales. Le gastre a le devant mat et le derrière luisant, très finement ponctué-réticulé avec une ponctuation pilifère oblique assez

dense et quelques rides vers la base. Pilosité dressée aussi abondante et longue que chez le type, bien plus que chez *linea*.

Yeux peu convexes, plus longs que leur distance à l'angle postérieur de la tête. Le scrobe atteint ce bord comme du reste chez la race précédente, mais il est moins profond derrière. Le bord antérieur du scrobe est à peine lobé devant vers l'épistome. Celui-ci est brusquement courbé d'avant en arrière au milieu avec une bande lisse médiane et les côtés réticulés, le bord antérieur faiblement échancré avec de petites dents latérales. Mandibules striées en long, de 4 dents, l'apicale aussi longue que le reste du bord terminal, la suivante moyenne, les deux internes petites. Moitié distale du scape épaissi comme deux fois sa base. Articles 3 à 5 du funicule plus larges que longs, le 2 aussi long que large, le premier aussi long que les deux suivants réunis. Le pronotum et le mésonotum forment ensemble un trapèze environ un quart plus étroit derrière que devant, les côtés faiblement sinueux, les angles antérieurs droits ou faiblement saillants. Mésonotum inerme.

Le scutellum surplombe fortement l'épinotum dont les épines sont robustes et aussi longues que leur intervalle. Pétiole à profil cupéiforme, les faces antérieure et postérieure droites, le sommet aminci, non échancré, le dessous convexe. Post-pétiole aussi large que le pétiole, faiblement convexe devant, fortement derrière. La face inférieure dentée. Premier segment du gastre environ un quart plus long que large.

Queensland: Townsville, 25. V. 1922 (F. P. Dodd) 4 ♀.

Meranoplus hirsutus Mayr *st. minor* For. v. **bimaculatus** n. var.

♂ Long: environ 2,2 mm. Brun rouge foncé. Gastre noir avec une grande tache jaune terne de chaque côté du premier segment. Bord antérieur de la tête et appendices roux brunâtre. La sculpture de la tête et du thorax comme chez *minor* For., mais un peu moins réticulée sur le devant de la tête. Tête et thorax à peine plus étroits. Les épines postérieures du métanotum un peu plus dégagées. Pour le reste comme chez *minor*.

Queensland: Blakal Range (Mjöberg) 1 ♂ reçue de M. Forrel sous le nom de *minor*, mais bien distincte du type de cette race par sa couleur.

Meranoplus bicolor Guer. v. **lucidus** Em.

Australie (Duchaussoy) 1 ♂.

Iridomyrmex rufoniger Löwn. st. **suchieri** For. var. **centralis** For.

Victoria: Mallacoola (Barrett) 1 ♂.

Iridomyrmex biconvexus n. sp.

♂ Long: 4,5 mm. Voisine de *scrutator* Sm. Noire. Mandibules et tarses brun rougeâtre foncé. Peu luisante en raison de la pubescence assez dense qui couvre en partie la sculpture, mais luisante là où celle-ci est moins dense ou frottée. Le gastre est mat et sa pubescence beaucoup plus serrée. Le reste lisse avec une très fine ponctuation. Pilosité dressée, très médiocre, un peu plus abondante sur le bout du gastre, absente sur les appendices qui sont densément pubescents.

Tête cordiforme, un sixième plus longue que large, fortement échancrée derrière avec les angles en lobes arrondis: un quart plus étroite vers l'épistome qu'au tiers postérieur. Les yeux sont au milieu des côtés, longs comme la moitié de la distance qui les sépare du bord antérieur de la tête. Arêtes frontales divergeant à partir des lobes, et aussi longues que leur plus grand intervalle. Sillon frontal indistinct. Bord antérieur de l'épistome transversal, un peu échancré et épaissi latéralement, faiblement convexe au milieu. Mandibules assez fortement striées ponctuées, le bord terminal a deux fortes dents apicales suivies de quatre denticules. Le scape atteint l'angle postérieur de la tête. Premier article du funicule long comme l'ensemble des deux suivants. L'avant-dernier article un peu plus large que long. Le pronotum et le mésonotum forment sur le profil une double convexité, la pronotale moins accusée que la mésonotale, comme chez *scrutator* Sm. Le sillon metanotal est profond, très étroit, réduit à une simple fissure et sans métanotum. Epinotum hémisphérique, à convexité qui rappelle celle du mésonotum, mais beaucoup plus complète. L'écaille atteint le milieu de l'épinotum, son sommet est arqué et mousse.

Australie: Ringwood (C. Barrett). 12 ♂.

Chez *I. scrutator* Sm. et sa race *batesi* For, la taille est plus petite, les antennes plus longues, l'échancrure métanotale plus large laisse voir le métanotum. Le *I. nitidiceps* André est plus petit, beaucoup plus luisant, moins échancré der-

rière la tête. Chez *I. dimorphus* Viehm., le mésonotum est bien moins convexe derrière.

Chez *I. fornicatus* Em., la pilosité dressée est bien plus abondante. La tête peu échancrée derrière. La suture promésonotale non imprimée. La métanotum fait saillie sur le profil, dans le fond de son échancrure qui est plus large. La taille est plus petite. C'est la forme la plus rapprochée du *biconvexus*.

Iridomyrmex gracilis Lown. **rubriceps** For. v. **linæ** n. var.

♂. Long: 4,5 à 5 mm. D'un brun rougeâtre plus foncée que chez la var. *minor* For. à laquelle elle ressemble beaucoup. Mais *linæ* a le gastre plus noir, beaucoup plus pubescent dessus. Le reflet violet ou vert métallique plus apparent sur le corps et les appendices mais surtout sur le gastre. La pilosité dressée est assez clairsemée sur le corps mais plus courte. Elle manque également sur le scape et les pattes, sauf quelques fins poils sur le bord postérieur des tibias. La tête a les angles postérieurs plus arrondis, ce qui rétrécit davantage le bord postérieur, lequel paraît droit. Les yeux moins convexes sont plus près du milieu des côtés. Le scape dépasse d'environ un quart le bord postérieur de la tête. Épistome transversalement tronqué devant. Le bord antérieur a un léger lobe vers la base des mandibules. Celles-ci finement réticulées ont 8 à 9 dents. Le thorax élancé comme chez *minor* avec la face déclive de l'épinotum plus abrupte. L'angle très arrondi, les deux faces subégales. L'écaille est un peu plus mince, plus comprimée d'avant en arrière.

Queensland: Townsville (F. P. Dodd) 3 ♂.

Fait un peu passage à *I. agilis* Forel.

Tapinoma (Micromyrma) minutum Mayr. v. **cephalicum** n. var. fig. 1. c, d, f, j.

♂. Long: 1,7 mm. Jaune roussâtre pâle. Devant de la tête, occiput, pronotum et des bandes floues sur le gastre d'un jaune brunâtre clair. L'occiput plus foncé. Mate et d'aspect grasseyeux. Bord postérieur de la tête transversal. Vus de face, les yeux n'atteignent pas les côtés de la tête. Dos du thorax droit comme chez *intégram* For. Palpes maxillaires non dilatés.

♀. Long: 3,4 à 3,6 mm. D'un brun jaunâtre clair. Devant de la tête depuis les yeux, pattes moins le milieu des cuisses jauné roussâtre. Gastre brun foncé avec le bord des segments brun jaunâtre ou roussâtre. Assez mate sauf le de-

vant de la tête et les côtés du gastre, qui sont assez luisants. La tête est plus rectangulaire que chez la ♀ et moins rétrécie devant. Les côtés plus droits. Les yeux sont plus de deux fois plus grands que l'espace qui les sépare de l'angle antérieur de la tête. Le mésonotum ne dépasse pas le pronotum. Ailes hyalines, nervures roussâtres.

♂. Long: 2,6 mm. Jaune roussâtre. Tête plus claire. Gastre, moins l'armure génitale, d'un jaune brunâtre. Un peu luisant. Tête rectangulaire. Les yeux occupent la moitié antérieure des côtés. Le scape dépasse à peine le bord postérieur de la tête. Deuxième article du funicule environ un quart à un tiers plus long que large. Les autres plus longs. Epistome entier. Mandibules finement denticulées assez longues. Ecaille arrondie. Valves moyennes aussi longues que les externes et bifurquées.

Queensland: Townsville, 19. II. 1922 (F. P. Dodd).

La var. *integrum* For. est d'un brun jaunâtre concolor. La var. *broomensis* For. est plus luisante, les bords postérieurs de la tête convexes chez l'♂. Le type *minutum* Mayr est d'un brun plus foncé.

Tapinoma (Micromyrma) indicum For. v. **timidum** n. var. fig. 1, b, g, i, l.

♂. Long: 1,5 mm. D'un brun moyen. Bord postérieur du pronotum et mésonotum d'un brun rougeâtre. Mandibules, antennes et pattes d'un jaune un peu brunâtre. Le milieu des cuisses un peu plus foncé. Faiblement luisante, la tête un peu plus que le corps. Pubescente. Seuls, quelques longs poils vers la bouche et le gastre.

Tête $\frac{1}{3}$ à $\frac{1}{4}$ plus longue que large, un peu plus large derrière, les côtés un peu convexes. Le bord postérieur droit avec ses angles très arrondis. Les yeux placés au deuxième quart antérieur des côtés ne sont pas plus grands que leur intervalle au bord antérieur de la tête. Mandibules larges, les deux premières dents assez longues, les autres très petites. Le scape atteint le bord postérieur de la tête. L'article 2 du funicule plus large que long, les 3 à 8 un peu plus longs que larges (moins longs que chez *melanocephalum* et plus longs que chez *indicum* type). Les palpes, non dilatés, atteignent le bord de l'échancrure cervicale. Article 5 plus long que la moitié du précédent. Le promésonotum forme une convexité un peu distincte de la face basale de l'épinotum qui

est plane. L'angle épinoal net. L'écaïlle très basse, le dessous du pétiole anguleux.

♂. Long: 1,5 mm. Brun terne, appendices grisâtres. Un peu plus luisant que l'♀, moins pubescent, seulement quelques poils sur le bord de l'épistome.

Tête trapézoïdale, un peu plus longue que large derrière, de moitié plus étroite devant. Yeux à peine convexes, grands comme la moitié des côtés, le bord antérieur atteignant l'épistome. Celui-ci convexe, à bord antérieur transversal et entier. Mandibules plus longues que larges, finement denticulées (environ 30 denticules et une dent apicale). Le scape dépasse de

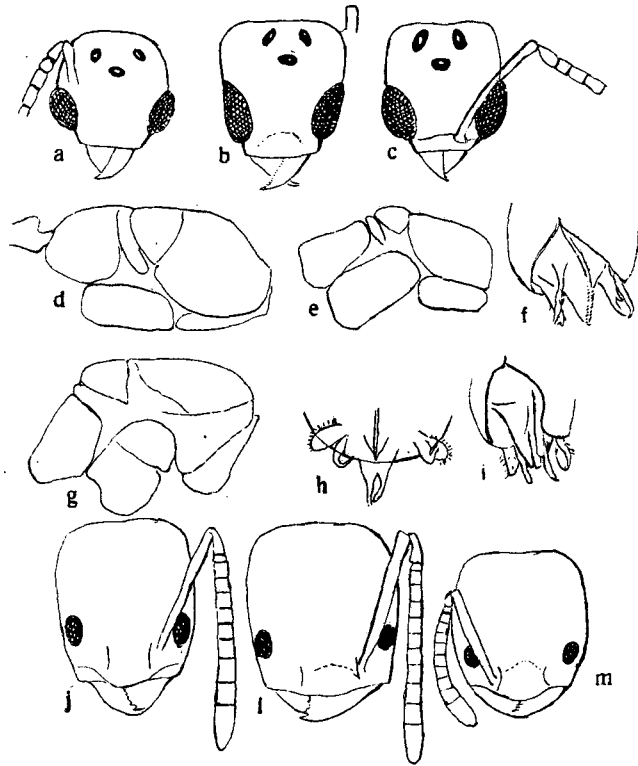


FIG. 1. — *Tapinoma minutum* Mayr. v. *cephalicum* Sants. ♂ c tête. — d thorax. — f genitalia. — j tête ♀. — *T. indicum* For. v. *timidum* Sants. ♂ b tête. — g thorax. — i génitalia. — l tête ♀.

T. subtile Sants. ♂ a tête. — e thorax. — h génitalia. — m tête ♀.

deux fois son épaisseur le bord postérieur de la tête. Articles deux à cinq du funiculé, une fois et demi plus longs que larges. Le deuxième seulement un peu plus petit que le suivant. Thorax plus large que la tête. Pronotum découvert. Face basale de l'épinotum un tiers plus longue que la déclive, fortement inclinée sur le même plan que le bord postérieur du scutellum. Pétiote deux fois aussi long que haut, le dessus faiblement convexe, le dessous anguleux vers le tiers antérieur. Valves génitales comme la figure.

Nouvelles-Hébrides: Espiritu Santo, 18. VI. 1925 (P. A. Buxton).

Tapinoma (Micromyrma) melanocephalum Mayr v. **australe** n. var.

♂ Long: 1,5 mm. Jaune pâle un peu terne. Tête brunâtre. Epinotum d'un brun plus pâle. Palpes maxillaires 3 et 4 plus faiblement dilatés que chez le type de l'espèce et même que chez la var. *malesianum* For. Le 4 plus long que le 6, et un peu moins dilaté. Du reste comme chez *malesianum*, mais la tête plus foncée et le gastre plus clair.

Nouvelles-Hébrides: Santos Island, Moq. Narbow, 8. VIII. 1925 (P. A. Buxton) « from deserted part of large termitarium »
♀ type. Se trouve aussi aux îles Samoa.

Tapinoma (Micromyrma) subtile Sants. fig. 1 a, e, h, m.

♂. Les valves génitales externes et moyennes sont très élargées et relativement courtes. Les internes plus longues et fines. Les externes en ovales et les moyennes terminées par un long appendice très étroit et incurvé.

♀. Les yeux sont relativement petits et un peu distants des côtés (vus de face).

Madagascar. (J. de Gaule.)

Melophorus constans n. sp.

♀. Long: 5,5 à 6,5 mm. Rougeâtre. Bord antérieur de la tête et gastre noirâtre. Mandibules et écaille rouge brunâtre. Pas de reflet métallique. Lisse et luisante. Espace frontal entre les arêtes frontales, épistome et aire frontale finement striés en long. Joues, jusqu'aux yeux, mésopleures, épinotum finement réticulé, submat. Le bas de l'épinotum a quelques rides horizontales. Gastre très finement chagriné. Une pilosité dressée courte, espacée sur le corps, les antennes et les fémurs. Les poils sont plus longs et pointus sur le devant de la tête. Psammophore incomplet. Les tarsi ont de gros pi-

quants. La pubescence sort à peine de ses points d'insertions, du reste distante.

Tête rectangulaire, un peu plus large derrière que devant. Les côtés assez droits. Le bord postérieur convexe avec ses angles très arrondis. Le bord cervical faiblement concave. Elle est un peu plus large chez les plus grands individus, aussi large que longue chez les autres en comprenant l'épistome. Yeux faiblement convexes, grands, comme deux fois l'épaisseur du scape et placés entre le milieu et le tiers postérieur des côtés de la tête. Trois ocelles très rapprochés. Un fort sillon frontal atteint le niveau des yeux. Epistome convexe, faiblement caréné, le bord antérieur arqué avec une étroite échancrure au milieu. Mandibulés grossièrement striés en long avec 5 dents, la première très large. Le scape dépasse d'environ une à deux fois son épaisseur le bord postérieur de la tête. Article 3 du funicule deux et demi fois plus long qu'épais. Le premier et le dernier plus longs, les suivants de plus en plus courts. Pronotum deux fois plus large que long au milieu, plus court que chez *M. ænovirens* de même taille. Mésonotum aussi large ou un peu plus large que long, faiblement convexe avec une courte face déclive plus abrupte que chez *ænovirens*. Etranglement métanotal plus faible sur le profil que chez cette espèce. L'épinotum moins convexe forme une seule convexité réunissant les deux faces. Ecaille mince à bord supérieur arqué et tranchant. Sa face antérieure un peu convexe, la postérieure plane et même légèrement concave. Gaster mou, environ deux fois aussi grand que la tête.

♀. Long: 7 mm. Face occipitale et le thorax un peu plus foncés. Le diamètre des yeux trois fois celui du scape. Ailes jaunâtres à nervures brunes, longues de 6 mm. Thorax assez court. Le scutum et l'épinotum forment deux convexités distinctes, mais subégales. Du reste comme chez l'ouvrière, sauf les caractères sexuels.

Victoria: Idâlle Glen (Barrett), 6 ♂, 3 ♀.

Cette espèce paraît peu dimorphe. M. Emery a omis, dans son catalogue des Formicinæ, les *Melophorus candidus* et *pilipes* Sants., que j'ai décrits en 1919 dans le Bull. Soc. vaud. Sc. nat., p. 328 et 329.

Acropyga (Rhizomyrmex) myops For.

Victoria: Ringward (Barrett), 1 ♂.

Variété un peu plus petite que le type et d'un jaune plus terne.

Stigmatos barretti n. sp. (fig. 2).

♂. Long: 3,3 à 3,4 mm. D'un jaune ocrassé. Mandibules et gastre d'un jaune plus clair. Funicules et une bande transversale, interrompue où seulement rétrécie au milieu, sur le deuxième segment du gastre noirâtre. Une bande plus petite et plus floue sur les segments suivants, pattes et scape d'un jaune brunâtre. Tête et thorax mats. Tête microscopiquement striée et ponctuée, donnant un aspect soyeux. Thorax ridé rugueux. Face déclive, de l'épinotum striée en travers. Abdomen lisse et luisant. Quelques poils dressés vers la bouche et le bout du gastre, le reste glabre. Pubescence très rare, courte et fine sur les appendices et l'abdomen.

Tête un peu plus longue que large derrière, d'un quart plus étroite devant. Les bords latéraux et postérieur très peu con-

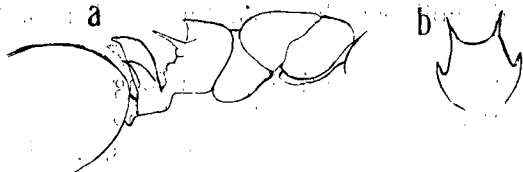


FIG. 2. — *Stigmatos barretti* Sants. ♂.
a Profil du thorax et du pétiole. — b Pétiole vu de face.

vexes, sauf vers les angles. Les yeux grands entre le milieu et le quart postérieur des côtés de la tête. Aire frontale assez grande, aussi large que longue. Arêtes frontales plus courtes que le sillon frontal, fortement divergentes dans leur moitié antérieure, aussi longues que larges derrière. Epistome convexe, faiblement caréné derrière, à bord antérieur très arqué. Mandibules lisses, étroites, de 3 à 4 dents. Le scape dépasse d'un quart le bord postérieur de la tête. Premier article du funicule aussi long que les deux suivants réunis. L'avant-dernier plus large que long, le dernier $2\frac{1}{2}$ fois plus large que le précédent. Pronotum près de deux fois plus large que long, arrondi devant avec une légère impression médiane dessus. Mésonotum assez convexe derrière et déclinant dans un sillon métanotal large et profond. Stigmates peu saillants. Epinotum brusquement relevé devant. La face basale arrondie et plus

large devant que longue, concave entre ses bords latéraux qui font suite aux dents de l'angle postérieur. Celles-ci, pas plus longues que larges, sont moins espacées que les épines des stigmates de la face déclive. Ces dernières épines sont relativement plus longues que chez les autres *Stigmacros*, bien quatre fois plus longues que les susdites dents, dirigées un peu en haut et divergentes. Ecaille verticale trois fois plus haute qu'épaisse à la base, concave entre les deux épines du sommet, qui se dirigent en haut et en arrière, deux fois aussi longues que leur base.

Australie: Victoria, Ringwood (Barrett leg.), 2 ♂.

Paratrechina (Nylandéria) nana n. sp.

♂ long: 1,8 mm. Noire ou noir brunâtre. Antennes et pattes jaune brunâtre clair. Lisse et luisante sans pubescence couchée. La pilosité dressée obtuse, brune, assez courte sur la tête, plus longue sur le gastre et surtout sur le thorax qui porte deux paires de poils sur le pronotum et deux autres sur le mésonotum.

Tête en rectangle arrondi, $\frac{1}{5}$ plus longue que large (sans les mandibules). Les côtés et le bord postérieur assez convexes. Les angles postérieurs très arrondis. Le bord cervical excavé. Les yeux grands comme le cinquième des côtés et placés à peine en avant du milieu des côtés; vus de face, ils n'atteignent pas les bords latéraux. Sillon frontal effacé. Aire frontale courte et large. Epistome caréné au milieu, le bord antérieur très arqué. Mandibules lisses, le bord terminal un peu oblique de 5 dents, l'intervalle entre les 4 et 5 plus ou moins denticulé. Le scape dépasse d'environ un tiers le bord postérieur de la tête. Articles 2 et 3 du funicule environ un tiers plus longs qu'épais et leur ensemble aussi long que le premier, les suivants de plus en plus longs. Pronotum trapézoïdal, le bord postérieur aussi large que les côtés, et un tiers environ plus étroit que le bord antérieur, les angles moins brièvement arrondis. Disque du mésonotum subbordé et aussi large que long, les côtés un peu arqués, le dessus assez plan, droit sur le profil, avec une courte face déclive inclinée dans le sillon métanotal où les stomates font saillie. Epinotum convexe dans sa première moitié, la face basale longue comme la moitié de la déclive. Celle-ci est assez plane et échancrée sur le bord inférieur. Ecaille assez mince, le sommet mousse

et arqué transversalement. Gastre assez grand. Espèce plutôt trapue.

♂. Long: environ 1,8 mm. Brun noirâtre, appendices brun moyen, assez luisant et assez pubescent. Les ailes enfumées et à nervures brunes. Mandibules armées d'une dent apicale assez forte suivie de quatre denticules. Le scape dépasse d'un peu plus de son épaisseur le bord postérieur de la tête. Premier article du funicule un tiers plus long qu'épais, les suivants aussi courts ou plus courts qu'épais.

Australie, Victoria: Ringwood (C. Barrett).

2 ♀ et 1 ♂ en mauvais état.

C'est avec la *Paratrechina subtile* Sants. la plus petite espèce de ce genre; elle a l'aspect de *Paratrechina vitiensi* de Mann, mais celle-ci a l'épinotum échancré, les mandibules de 6 dents, etc.

Paratrechina (Nylanderia) minutula For. v. **buxtoni** n. var.

♂ Diffère du type par ses yeux un peu plus petits que l'intervalle qui les sépare du bord antérieur de la tête. (Plus grand que l'intervalle chez le type.) Il diffère de la race *sauteri* For. par le profil du thorax plus droit, de *atomus* For. par les articles 3 à 5 du funicule plus longs. D'un jaune roussâtre, peu luisante, d'aspect grasseyeux. Macrochètes brunâtres dont les quatre paires thoraciques sont pointues.

Nouvelles-Hébrides: Santo Island. Noq Narbour, 22. VII 1925 (P. A. Buxton) ♀ « From deserted part of large termitarium » avec *Tapinoma melanocephalum* v. *australe*.

Camponotus (Myrmoturba) latrunculus Wheel. v. **victoriensis** n. v.

♀ ou ♂. Diffère du type *latrunculus* par sa tête noire, dont les joues sont parfois un peu ferrugineuses chez les grandes ouvrières. Deux taches sur le pronotum, dessus du mésonotum et épinotum d'un brun rouge ferrugineux, le reste du thorax noirâtre ou brun noirâtre (chez le type, la tête et le thorax sont rouge brunâtre). Funicule et pattes jaune brunâtre. Gastre noir bordé de jaune. L'impression mésoépino-tale moins accentuée que dans le dessin du type. Diffère du *C. testaceipes* Sm. par son épistome faiblement caréné, à lobe plus avancé dont le bord antérieur est rectiligne, avec une série de points et les côtés fortement échancrés.

♂ (minor). Long: 6 mm. Noire, partie inférieure des cô-

tés du thorax et bord terminal des mandibules brun rougeâtre. Pattes brunes ou d'un roux plus foncé que chez la grande ouvrière. Funicule et tarses roussâtres. Tête environ un cinquième plus longue que large, les côtés et le bord postérieur convexes. Yeux près de l'angle postérieur, lequel est très arrondi. (Chez les *testaceipes*, les yeux sont plus en avant et les angles plus distincts.) Crêtes frontales rapprochées atteignant le niveau du milieu des yeux. Le scape dépasse de plus de la moitié de la longueur le bord postérieur des yeux. Epistome fortement caréné, plus étroitement et plus faiblement lobé devant que chez l'♂ major et sans les fortes échancrures latérales. Mandibules de 7 dents, la première bifide ou très mousse ou tronquée. Thorax allongé. Le pronotum et le mésonotum forment une longue et régulière convexité que prolonge sur le même plan la face basale de l'épinotum. (Chez *testaceipes*, le mésonotum fait une saillie assez sensible devant, sur le profil). Celle-ci passe par une courbe à la face déclive courte. Ecaille convexe devant, subplane derrière avec le sommet relativement plus épais et plus mousse que chez la grande ♀. Pilosité et sculpture comme chez la grande ♀.

♂ Long: 8 mm. Noir, funicule, palpes, derniers tarses et base des valves génitales roux brunâtre. Passablement luisant, le devant et les côtés du mésonotum ponctués, submats, le dessus lissé. Pilosité comme chez l'♀, soit un peu plus fine. Tête aussi large, avec les yeux, que longue, les côtés droits et convergents devant. Le bord postérieur régulièrement convexe d'un œil à l'autre avec les ocelles petits et écartés. Le scape est trois fois aussi long que la distance de sa base au bord supérieur de l'œil. Les mandibules ont une base étroite, allongée et arquée, le bord terminal tranchant avec une forte dent apicale. Epistome fortement imprimé en travers sans échancrure au bord antérieur. Ailes enfumées à nervures brunes, l'antérieure longue de 6,2 mm.

Victoria: Elsternwick ♀ ♂, type. Belgrave ♀ ♂ (Barrett).

Chez la ♀ de *testaceipes*, le thorax est aussi clair que les appendices. Chez le ♂, l'impression transversale de l'epistome est plus reculée.

S. G. *Myrmophyma* (Forel).

Etabli primitivement par Forel sur les *Camponotus* australiens et indomalais dont la tête des ouvrières major est plus ou moins fortement renflée au vertex, le sous-genre *Myr-*

mophyma a subi dès lors diverses interprétations dont la dernière, émise par Emery dans son catalogue des Formicines (1922), est un large groupement d'espèces basé non seulement sur le caractère céphalique ci-dessus, mais surtout sur des considérations géographiques. Que celles-ci soient parfois utiles pour compléter d'autres données en vue d'établir une phylogénèse, je n'en disconviens pas; mais à elles seules, elles ne pourraient suffire. Quant au renflement de la tête indiqué par Forel, s'il est le principal caractère des *Myrmophyma* sens large de M. Emery, il n'est pas spécial à ce sous-genre. On le retrouve chez d'autres *Camponotus* australiens, dont quelques-uns avaient même été classés comme *Myrmophyma* par Forel et Emery. Ainsi, les *C. testaceipes* Sm. *discors* Sm. *nigriceps* Sm. sont devenus dès *Myrmoturba* (sens Forel). Le *C. subnitidus* Sm., dont la tête ressemble fortement au groupe *capito* Mayr., est classé chez les *Dinomyrmex* (sens Forel), actuellement *Tanæmyrmex*. D'autre part, des fourmis appartenant primitivement à d'autres sous-genres sont maintenant rangées sous la rubrique des *Myrmophyma* bien que leurs ouvrières minor soient fortement différenciées par la forme de leur thorax. Il ressort de cela que le caractère céphalique apparaît plutôt comme une adaptation de convergence, ainsi que je l'ai compris dans mon étude sur les *Myrmamblys* (Rev. suisse de Zool., 1926, p. 597). Je n'en puis encore expliquer la cause déterminante. Peut-être est-elle due au genre de nidification. C'est en observant attentivement les mœurs de ces insectes et de leurs comparaisons que la solution sera donnée. Quoi qu'il en soit, une classification basée sur ce caractère ne paraît pas aussi phylogénétique que celle basée sur les caractères thoraciques de l'ouvrière minor. En partant de ce principe, on peut constater que le sous-genre *Myrmophyma*, au sens large de M. Emery, présente plusieurs groupements d'espèces que l'on peut définir comme suit:

GROUPE I.

S. G. **Myrmophyma** (Forel) sens strict. Type: *C. capito* Mayr (*C. cinereus* Mayr).

Autres espèces: *C. bigenus* Sants., *ephippium* S. M., *dromas* Sants. (non *dromus* comme écrit dans cat. Gen. Insect.),

fieldellus For., *gouldianus* For., *insipidus* For., *pellax* Sants., *sponsorum* For., *tasmani* For.

♂ major, ou soldat. Tête volumineuse à vertex plus ou moins convexe, obtusément tronquée et fortement ponctuée devant (comme chez *Myrmotrema*). L'épistome faiblement élargi devant, pas ou peu caréné ni lobé. Thorax massif, le pronotum pas ou faiblement bordé devant. Suture mésépino-tale effacée latéralement, bien plus faible que la promés-notale. Métanotum assez distinct. Epinotum allongé, bas, non comprimé, la face déclive plus courte que la basale.

♂ minor. Tête pas plus large que le thorax. Les yeux aux angles postérieurs, les angles du bord cervical distincts. Le pronotum et le devant du més-notum assez fortement convexes (ex-sous-genre *Myrmocametus* For.), l'épinotum très bas derrière, parfois un peu concave sur le profil, la face déclive très courte. La basale unie au més-notum formant ensemble un long segment. Entaille basse et assez épaisse.

GROUPE II.

C. chalceus Craw., **ferrugineus** Craw., **froggatti** For., **innexus** For.

Tête de la grande ouvrière pas notablement agrandie ni enflée au vertex. Epinotum assez creusé en selle (comme dans le s. g. *Myrmosaga* For).

GROUPE III.

Camponotus ænopilosus Mayr. **flavidopubescens** For.

Tête de l'♂ major moins grande que chez le groupe I, et sans points fossettes.

Thorax de l'ouvrière minor moins abaissé derrière que dans le groupe I, mais l'épinotum a sa face basale plus longue que la déclive. Gstre à pelisse pubescente.

GROUPE IV.

C. inflatus Sm.

Tête comme dans les groupes II et III, Epinotum presque aussi haut que long, mais pas comprimé. Gstre très fortement enflé chez certaines ouvrières (comme chez *Myrmécocytus*).

GROUPE V.

S. G. *Thlipsepinotus* n. sg.

Type: *C. claripes* Mayr.

Autres espèces: *C. adami* For., *aureopilus* Vieh., *gibbinotus* For., *eremicus* Wheel., *evæ* For., *lownei* For., *ætheri* For., *rubiginosus* Mayr, *michælseni* For., *scratius* For., *tumidus* Crawl., *vichmeyeri* For.

Tête moyennement enflée au vertex, peu ou pas de fossettes devant chez les grandes ♀. Thorax large et déprimé devant avec le pronotum ordinairement bordé, tandis que l'épinotum est fortement comprimé, à face déclive plus longue que la basale, ordinairement très oblique ou abrupte, les deux faces très étroites chez les ♀ de toutes tailles. En général, les yeux plus avancés que dans le groupe I. Ces fourmis avaient été réunies autrefois par Forel à son sous-genre *Myrmogonia*.

Camponotus (*Thlipsepinotus*) **claripes** Mayr, st. **minimus** Crawl.

Exemplaires à peine plus grands que les types de Crawley (4,5 à 8,2 mm.). Le thorax un peu plus allongé et la face déclive de l'épinotum plus abrupte chez la petite ouvrière. Pas de poils dressés sur les joues. Chez l'♂ major, le scape atteint ou dépasse légèrement le bord postérieur de la tête. Il y a parfois quelques poils sur le bout des tibias. Du reste comme chez *minimus*.

Victoria: Ferntree Galley (Barrett) ♀ ♀ ♂. Déc. 1923.