

**Estratto dal Bollettino della Società Entomologica Italiana**  
**Anno LV, N. 1, 22 Gennaio 1923**

---

**Risultati scientifici**  
**della spedizione Ravasini-Lona in Albania**

**III. FORMICHE.**  
determinate da **BRUNO FINZI**, Trieste.

**Subfam. PONERINAE.**

*Stigmatomma denticulatum* Rog. var.? Un' unica ♂ da Berat, assai piccola (2,8 mm). Dal confronto con alcune provenienti da Sucurac (Dalmazia) mi risulta che la testa è più ristretta e in proporzione un po' più lunga; l'occipite forma coi lati della testa due angoli più marcati. Visti di profilo il

torace è molto più piano, con le suture marcate assai lievemente, l'epinoto, meno alto, forma con la faccia superiore del torace un angolo poco sensibile.

*Sysphincta europaea* Forel. Una ♀ di Tirana, piccola (circa 3 mm). Visti di profilo: faccia dell'epinoto leggermente concava con gli angoli distintamente spiniformi, peziolo coi lati quasi paralleli. Differisce in ciò dalla figura disegnata dall' Emery (Boll. della Soc. Ent. Ital. Anno XLVII, 1916, pag. 103, fig. 12 b).

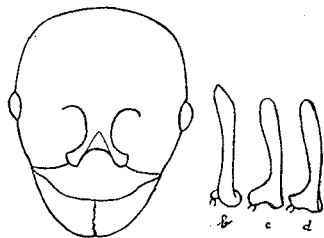
#### Subfam. MYRMICINAE.

*Myrmica rubra ruginodis* Nyl. Tomor (Albania meridionale).

*M. sulcinodis* Nyl. Tomor, Monte Toik. Gli esemplari provenienti da questa località sono di colore oscuro; una ♀ è tutta picea.

*M. scabrinodis* var. *sabuleti* Meinert. Tomor. Sono in dubbio sulla diagnosi della varietà per l'assenza del ♂. Il lobo antennale è abbastanza sviluppato.

**M. Ravasinii** n. sp. — ♀ Testa irregolarmente e fortemente rugosa; le rughe partono dall'occipite e convergono in parte verso l'area frontale, ed in parte continuano sui lati dove formano un reticolo irregolare. Il clipeo ha quattro o cinque strie profonde nel mezzo ed altre meno sensibili ai lati. Area frontale assai debolmente striata o quasi liscia. Cavità antennali molto ampie in seguito allo sviluppo enorme del lobo antennale, dimodochè lo spazio inter-



antennale è estremamente ristretto. Mandibole striate con una serie di denti più o meno distinti. Scapo robusto piegato ad angolo retto con un grandissimo lobo trasversale. Clava più o meno distintamente di quattro articoli.

Torace come nella *M. sulcinodis*, però più rugoso. Solco metanotale in alcuni esemplari profondamente impresso, in altri meno. Spine assai lunghe e debolmente curve.

Visti di profilo, peziolo brevemente pedunculato con gli angoli del nodo ottusi, postpeziolo grosso con gli angoli ar-

rotondati. Tutti e due i segmenti sono attraversati da rughe profonde.

Addome lucido.

Colore bruno scuro; torace bruno rossiccio; funicolo, scapo, mandibole e zampe giallo ocraceo.

Questa *Myrmica* si distingue dalle altre anzitutto per la statura maggiore, principalmente però per il vistoso lobo il quale conferisce alla testa, causa la larghezza della fossetta antennale e conseguente ristrettezza della fronte, un aspetto del tutto diverso da quello del gruppo *scabrinodis* e *lobicornis*. Solamente la *M. scabrinodis Schencki* Em. si avvicina a questo riguardo alla *M. Ravasinii*, senza però raggiungere la conformazione estrema di questa. Si aggiunga ancora che il lobo trasversale della *M. Schencki* è ripiegato all'insù, mentre quello, molto più grande, della *M. Ravasinii* è quasi piano.

Lung. 4,8-5,6 mm.

Diverse ♀ del Tomor (a circa 1600 m.) da nido sotto un sasso.

Dedico questa nuova forma ad uno degli amici che vollero così cortesemente offrirmi il frutto delle loro non lievi fatiche.

*Aphaenogaster subterranea* Latr. Berat, Tirana.

*Aph. cvaticeps* subsp. *Mülleriana* Wolf. Berat, Scutari. Tutte le ♀ sono piccole e gracili; la testa è più stretta che in altre, scelte fra le minori per statura, provenienti da Scurac (Dalmazia). La differenza di larghezza del capo diventa ancora più sensibile confrontandole con gli esemplari di Trieste.

*Messor barbarus meridionalis* Er. André. Tomor, Berat, Tirana, Scutari, Lushnia. Le numerose operaie ricevute hanno il torace assai scuro, alcune quasi nero; i peli sotto il capo costituiscono una barba poco vistosa.

*M. barbarus structor* Latr. var. ? Tomor, Toik.

*Pheidole pallidula arenarum* Ruzsky var. *orientalis* Emery. Molto comune: Tomor, Berat, Tirana, Lushnia, Scutari. Ricevetti di questa forma alcune femmine alate.

*Cremastogaster scutellaris* subsp. *Schmidti* Mayr. Berat, Scutari, Durazzo. Gli esemplari appartenenti a questa sottospecie sono di colore assai chiaro e di statura non molto grande.

*Cr. sordidula* var. *Flachii* Em. Berat.

*Solenopsis fugax* Latr. Scutari.

*Leptothorax* spec. ? Due operaie e una femmina raccolte sul Tomor s' avvicinano per parecchi caratteri al *L. bulgaricus* e subsp. istituite dal Forel. Per altri invece si potrebbe ascriverle a qualche forma del *L. tuborum*. Mi riservo di studiare questi esemplari non appena avrò sufficiente materiale di confronto.

*Tetramorium caespitum* Linné con altre varietà. Sottoposi un numero abbastanza rilevante di operaie e femmine di questa forma provenienti dal Tomor, Cucali, Berat, Tirana ad accurato studio; purtroppo però non sono riuscito a determinare correttamente le varie forme, date le molto sottospecie e varietà descritte che costituiscono un labirinto inestricabile se non si possiede uno svariato materiale di confronto.

#### Subfam. DOLICHODERINAE.

*Tapinoma erraticum* Latr. Tomor, Berat, Tirana.

#### Subfam. CAMPONOTINAE.

*Camponotus maculatus aethiops* Latr. Tomor, Mali Daiti, Berat, Tirana, Lushnia.

*C. Vagus* Scop. Tirana.

*C. herculeanus ligniperda* Latr. Tomor.

*C. lateralis* Olivier. Tirana, Lushnia.

*C. lateralis* subsp. *picea* Leach. Più diffusa della specie. Tirana, Mali Daiti, Berat, Lushnia.

*Lasius emarginatus* Ol. Mali Daiti.

*L. niger* subsp. *alienus* Foerster. Tomor, Tirana, Lushnia.

*L. niger* subsp. *lasioides* Em. Pochi esemplari del Mali Daiti che riferisco con dubbio a questa sottospecie.

*L. flavus* Fabr. Tomor.

*L. fuliginosus* Latr. Mali Daiti.

*Formica fusca* (L) Nyl. Tomor, Toik.

*F. fusca rufibarbis* Fabr. Tomor, Tirana.

*F. gagates* Latr. Mali Daiti.

*F. rufa* subsp. *pratensis* Retzius. Tomor, Toik.

*Myrmecocystus bicolor* var. *orientalis* Forel. Berat, Tirana, Durazzo.

*Polyergus rufescens* Latr. Tomor.

Trieste, ottobre 1922.