

# CAMPONOTUS NÉOTROPIQUES

par F. SANTSCHI.

Les Fourmis qui font l'objet de cette étude m'ont été communiquées ou données par M. CARLOS BRUCH, du Musée de la Plata, pour la plupart de celles de l'Argentine et de la Bolivie ; par M. LUEDERWALDT des Musées de Sao Paulo, pour les brésiliennes, et du Museum de Paris pour celles de la Guyane française et en général de l'Amérique du Sud. J'en ai également reçu de M. LE MOULT, naturaliste à Paris, et d'autres correspondants, dont tout spécialement de M. le professeur C. EMERY, qui a bien voulu me faire parvenir de ses types uniques et autres précieux exemplaires.

Que tous reçoivent ici mes plus vifs remerciements.

## *Camponotus (Myrmoturba) simillimum* SM.

M. EMERY m'a envoyé un exemplaire de cette espèce déterminé par MAYR (*Hetschko*, — *Sta Catarina*). Elle me paraît différer spécifiquement de *C. picipes* ROG. par son épistome plus caréné et plus fortement lobé. Par le thorax plus long, moins anguleux à l'épinotum chez l'♀ " une tête rétrécie derrière, à bords convergents vers l'articulation tandis qu'elle a un bord distinct chez *picipes*. Les joues sans poils ; le scape noirâtre, la tête brune rougeâtre plus foncée que le reste du corps qui est d'un roux brunâtre avec les bords membraneux du gastre jaunes. Le scape, long de 3 mill., dépasse l'occiput d'un tiers de sa longueur. La tête est conformée comme chez *C. atratior* (voir fig. 1). Tibias, canelés avec seulement quelques piquants à l'extrémité, les postérieurs longs de 3,2 mill.

La ♀ " a la même coloration que la " ♀ avec la même longue pubescence sur l'abdomen. La tête est un peu plus courte derrière que chez *atratior*, la face déclive plus longue et plus distincte.

Etat de Sao Paulo : Ilhea, San Sebastiano (E. GARBE) ♀ ".

## *Camponotus (Myrmoturba) simillimum*. SM., st. *riograndensis* EM.

Très voisin de *simillimum*. Tête et scapes noirs. Corps brun-marron plus foncé vers le pronotum. La pilosité et la pubescence presque aussi longues que chez *simillimum*. Les joues pas ou à peine poilues. La tête est un peu plus étroite que chez *atratior*. Pour la forme du thorax et de l'écaille comme chez cette race. Tibias avec piquants. Tête longue de 3,1 mill. Tibias postérieurs 3,4 mill. (d'après une " ♀ type communiquée par M. EMERY) chez la ♀ " la tête est rétrécie derrière comme

chez *atrator*. Le thorax est presque aussi foncé que la tête, ce qui la distingue de *simillimum*.

Etat de Rio Grande do Sul: Santa Maria (E. GARBE).

*Camponotus (Myrmoturba) simillimum* SM. st. *atrator* n. st.  
(fig. 1. B. C. D.)

" ♀ Long. 10,5 mill. Noire. Extrémité du funicule et derniers tarses roussâtres. Ecaille et pattes d'un brun presque noir. Segments du gastre étroitement bordés de jaune pâle. Mate. Mandibules, dessous de la tête, côtés du gastre et appendices plus ou moins luisants. Tête, densément ponctuée réticulée, le thorax finement réticulé, le gastre densément striolé en travers. Pilosité d'un blanc-jaunâtre, aussi longue sur le gastre, un peu plus sur le thorax que chez *aethiops* LATR. Les joues n'ont pas ou presque pas de poils.

Tête trapézoïdale plus longue que large. ( $3.2 \times 2.8$  mill.) Un quart plus étroite devant que derrière. Le bord postérieur droit au milieu avec les angles un peu plus prolongés. Cotés un peu convexes (comme chez *aethiops*). Les arêtes frontales, un peu plus longues qu'écartées, se terminent au niveau du tiers postérieur des yeux. Il y a une petite fossette allongée à la place de l'ocelle médian et qui se prolonge parfois avec le sillon frontal. Aire frontale mate, assez grande, en triangle isocèle. L'épistome est bien caréné, avec un lobe antérieur marqué, les angles saillants comme chez *aethiops*, mais son bord antérieur largement et peu profondément échancré. Mandibules fortement arquées dans leur moitié terminale, lisses avec quelques points vers leur bord denté, le bord interne fortement imprimé en gouttière. Le scape, long. de 3.2 mill. dépasse de plus d'un tiers le milieu du bord postérieur, articles du funicule très longs. Le profil du thorax dessine une courbe assez régulière du col à l'écaille, seulement un peu plus accentuée vers l'épinotum. Suture promésonotale forte, sensible sur le profil. L'écaille est d'un tiers à la moitié plus haute sur son pédicule que haute, subplane derrière (un peu concave) et assez convexe devant, le sommet mousse fortement arqué, plus étroit à la base. Tibias cylindro-prismatiques, avec une rangée de faibles piquants au bord interne. Les postérieurs longs de 3.2 mill.

♂ " 7 mill. Tête ( $1,8 \times 1,2$ ) à côtés parallèles devant, les yeux convergent vers le bord postérieur qui est aussi étroit que le col. Epistome convexe, avec les angles du lobe obliquement tronqués. Le scape dépasse de près de la moitié de sa longueur le bord postérieur. Thorax longuement et régulièrement convexe. La face déclive de l'épinotum à peine

distincte de la basale dont elle représente le tiers environ. Écaille un peu plus basse et plus convexe que chez la " ♀ un peu moins foncée; le reste semblable. Scapes et tibias postérieurs longs de 2,6 mill.

Etat de Sao Paulo, Iles Alcatrazes (LUEDERWALDT).

Rappelle le *C. spengleri* FOR. par sa couleur, mais ce dernier est luisant, la pilosité plus faible, le thorax plus convexe que chez *aethiops* (moins chez *atrator*). L' " ♀ " a la tête plus large derrière. Chez *melanoticus* EM. la tête est plus large et tout le côté de la tête pileux.

*Camponotus (Myrmoturba) melanoticus* EM. st. *valerius* n. st. (fig. 1. A.)

" ♀ Diffère du *publicola* FOR. par sa couleur moins foncée, d'un brun marron moyen. Les mandibules et le bord antérieur de la tête d'un brun

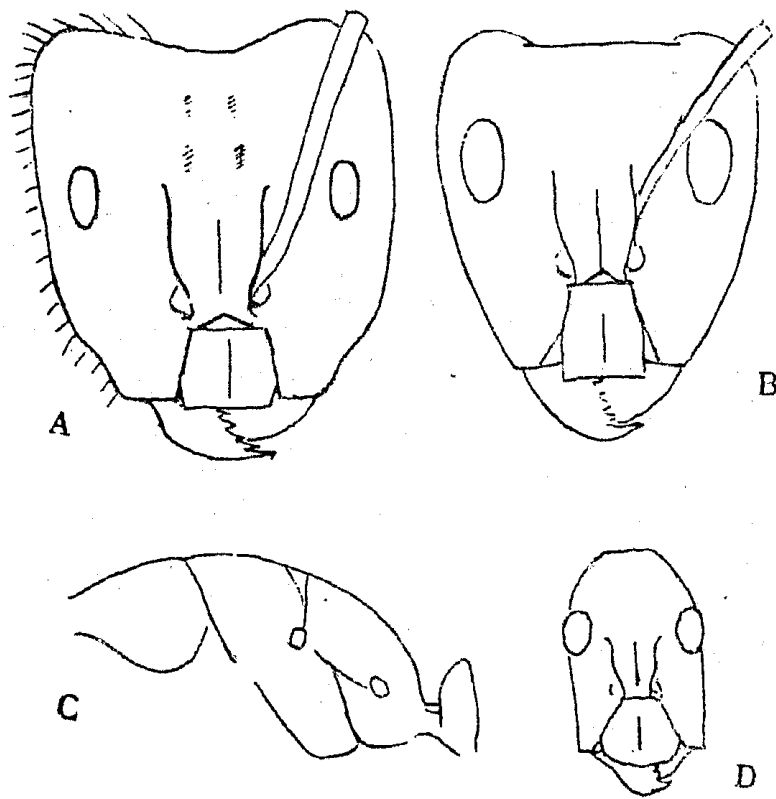


Fig. 1. — *Camponotus (Myrmoturba) melanoticus* EM. st. *valerius* n. st.

A. Tête " ♀ .

C. (*Myrmoturba*) *simillimum* EM. st. *atrator* n. st.

B. Tête " ♀ . — C et D. Thorax et tête ♀ " .

roussâtre. Funicule, pattes et écaille jaune-roussâtre, tarsi plus foncés. Bord des segments du gaster jaune terne. Côté de la tête pileux.

Tête de 2,8 mill. de large et 3 mill. de long, assez rétrécie à partir du tiers antérieur. Le scape dépasse le bord postérieur de trois fois son épaisseur. La carène de l'épistome n'en occupe que les deux quarts médians. Mandibules de 6 dents. Impression entre les mesonotum et

l'épinotum à peine sensible. Les deux faces de ce dernier passent l'une à l'autre par une grande courbe. L'écaille est un peu plus convexe devant que derrière. Le reste comme la description de *publicola* FOR. Tibias postérieurs et scapes 2.9 mill.

♂ " 7.5 mill. Les côtés du thorax sont très clairs plus roussâtres que chez la " ♀; la tête est aussi un peu plus claire mais moins que le thorax. Sculpture et pilosité roussâtre comme chez *publicola*. Tête à côtés parallèles devant les yeux et se retrécissant en arrière avec un bord postérieur très étroit et les bords postoculaires un peu convexes. Le scape le dépasse de la moitié de sa longueur. La carène de l'épistome atteint le bord antérieur qui est assez arqué. Les arêtes frontales, beaucoup plus rapprochées que chez *C. landolti* FOR., ne sont pas plus écartées derrière que devant. Thorax à convexité faible et non interrompue. La face basale de l'épinotum un peu plus de deux fois plus longue que la déclive. L'écaille est beaucoup plus basse que chez la " ♀, plus fortement convexe devant; le sommet assez mousse sur le profil et, vu de face, beaucoup plus acuminé. Scapes et tibia postérieurs longs de 2.6 mill.

Rio Grande do Sul : Neu Württemberg (E. GARBE).

*Camponotus (Myrmoturba) fumidus* ROG. st. *indicatus* n. st.

♀. Long. 13.5 mill. Brun rougeâtre, plus foncé sur la tête. Mandibules et gastre d'un brun noirâtre. Côté du pronotum, hanches, base des cuisses, taches aux angles antérieurs de chaque segment du gastre (celles du 1<sup>er</sup> segment confluentes dessus) et une partie du dessous de l'abdomen d'un jaune roussâtre. Les 2<sup>me</sup>, 3<sup>me</sup> et 4<sup>me</sup> paires de taches du gastre en losanges irréguliers ne dépassant pas la moitié de la longueur des segments sont loin de s'atteindre sur le dos et d'autant plus petites qu'elles sont plus postérieures. Luisante, lisse avec de grosses fossettes irrégulières sur les devant de la tête. Pilosité roussâtre longue et fine, assez abondante sur le corps, les côtés de la tête et les cuisses. Scapes et tibia couverts d'une longue pubescence oblique.

Tête rectangulaire, assez rétrécie devant (longue de 2.8 mill., large derrière 2.2 mill. et 1.8 mill. devant), les côtés et le bord postérieur droit. Les yeux plus grands que l'intervalle qui les sépare du bord postérieur. Les arêtes frontales faiblement écartées atteignent le niveau du tiers postérieur des yeux. Sillon frontal faible n'arrivant pas à l'ocelle. Epistome trapézoïdal, plus long que large à carène fortement convexe et lobe rectangulaire court. Aire frontale petite. Mandibules lisses avec de gros points, armées de 7 dents. Scapes longs de 2,4 mill. dépassant de plus d'un quart de leur longueur le bord postérieur de la

tête. Articles du funicule bien plus courts que chez *substitutus*. Thorax allongé large de 2.2 mill. (3 mill. chez *substitutus*). Face basale de l'épinotum aussi longue que les deux tiers de la déclive. L'écaille est un peu plus conique sur le profil que chez *substitutus*, sa face postérieure un peu moins plane vers le haut, le devant aussi convexe, le sommet plus mousse. Le gastre plus long et plus étroit. Tibias un peu comprimés, sans aiguillons, les postérieurs longs de 3 mill. Ailes hyalines à nervures jaunes-roussâtres, l'antérieure longue de 12 mill.

♂ " Long 6.5 mill. Couleur et sculpture de la ♀. Avec une tache jaune à la base du premier et une de chaque côté du deuxième segment du gastre. Pubescence moins longue sur les appendices. Tête prolongée en cône derrière les yeux, avec un bord aussi étroit que le col et concave. Profil du thorax comme chez *substitutus*. L'écaille plus distinctement conique non tronquée en biseau. Long. du scape 2.9 mill. Tibias postérieurs 2.7 mill.

Guyane française: Nouveau chantier 2 ♀ (type) 1 ♂ ", cette dernière isolée.

Au *Camponotus simillimum* SM. se rattachent comme sous-espèces ou races les *C. impatibilis* FOR., *indianus* FOR., *riograndensis* EM. et *atrator* SANTS., à téguments mats et côtés de la tête glabres.

Le *C. Landolti* FOR. est très voisin de ce groupe. Il s'en distingue par la tête plus étroite chez la " ♂.

Au *C. melanoticus* se rapportent les *C. publicola* FOR. et *valerius* SANTS. Ce sont des formes voisines des précédentes, mais à côtés de la tête pileux.

Avec *C. fumidus* ROG. se groupent les *C. vittatus* FOR., *substitutus* EM., *silvicola* FOR., *hagensi* FOR., *indicatus* SANTS., *hyatianus* MANN., *lucayanus* WH., *dominicensis* WH., races à gastre maculé et à côtés de la tête pileux.

A *conspicuus* SM., les races *sharpi* FOR., *zonatus* EM., *fuscocinctus* EM., abdomen maculé comme les précédents, mais les côtés de la tête glabres.

*C. picipes* OL. forme avec *jason* FOR., *plombi* WH., *guatemalensis* FOR., un groupe luisant, à gastre monochrome, peu ou pas poilu sur les côtés de la tête, et dont le bord postérieur est très distinct du col chez la ♀ ".

*Camponotus (Myrmoturba) santosi* FOR. v. *pazosi* n. v.

♂ " Absence de taches sur les 2<sup>me</sup> et 3<sup>me</sup> segments du gastre. Epistome bien caréné, du reste comme la description du type.

Cuba : San Antonio de los Banos. (D<sup>r</sup> PAZOS).

*Camponotus (Myrmoturba) bonariensis* MAYR, var. *tucumana* n. var.  
Diffère du type de l'espèce par sa couleur plus foncée et surtout par le gastre concolore sans taches claires à la base.

Argentine : Tucuman (CARETTE).

*Camponotus (Myrmoturba) bonariensis* MAYR st. *Garbei* n. st.

" ♂ Long. 8 mill. Jaune brunâtre, une large tache triangulaire sur les deux premiers segments du gastre et les suivants en entier d'un brun rougâtre, plus ou moins obscur, le reste du gastre et la base des cuisses d'un jaune ocre clair. Submat, gastre un peu luisant et très finement striolé en travers, le reste du corps densément réticulé ; la tête plus fortement que le thorax, elle est aussi plus mate et présente de gros points pilifères sur l'épistome et les joues. Pilosité dressée très espacée sur le corps, plus abondante et assez courte sur la tête avec 4 à 5 poils sur les côtés des joues, comme chez *bonariensis*. Pubescence courte et très diluée partout. Tête aussi large que longue (2 × 2 mill.) rétrécie devant (bien plus longue chez *bonariensis*). Le bord postérieur presque droit, arêtes frontales un peu plus courtes et plus écartées derrière que chez *bonariensis*. Epistome caréné à lobe antérieur très court. Mandibules espacement ponctuées, de 6 dents. Le scape dépasse d'un cinquième le bord postérieur. Thorax peu convexe du col à la face déclive laquelle est subverticale et passe par une forte courbe à la basale. Metanotum à peine visible. Ecaille aussi haute que chez *bonariensis*, mais plus mince, moins convexe devant. Tibias subprismatiques, un peu comprimés, armés de piquants, les postérieurs et scape longs de 2 mill.

♀ " Long., 5.5 mill. D'un jaune terne un peu brunâtre, pattes plus claires, bords postérieurs des derniers segments abdominaux estompés de brunâtre. Tête un peu plus étroite et plus longue que chez *bonariensis*. Profil du thorax un peu moins convexe et face déclive plus abrupte. Ecaille beaucoup plus mince. Pour le reste comme chez *bonariensis* MAYR. Ressemble par sa couleur à la race *carolinus* FOR. (= *luteolus* EM.) mais la tête de cette dernière est plus courte.

Brésil : Etat de Parana, Castro (E. GARBE).

*Camponotus (Myrmoturba) bonariensis* MAYR st. *Weiseri* n. st.

" ♂ Long. 10 mill. Très voisin de *garbei*, mais plus robuste et plus pileux. Jaune roussâtre, gastre jaune pâle terne, le dernier segment plus ou moins nuagé de brun. Tête, extrémité du scape, funicule, mandibules, tibias et tarsi rouge ferrugineux. Reste du scape et souvent le dessus de la tête brun noirâtre ; souvent une légère tache brune sur le devant du pronotum.

Sculpture comme chez *garbei*, mais les fossettes des joues plus nombreuses, ainsi que leur pilosité. Des soies en couronne sur l'écaille et l'épinothum plus rare sur le thorax que le gastre. Une rangée d'aiguillons aux tibiaux. Pubescence clairsemée et courte.

Tête aussi large derrière que longue ( $2 \times 2.8$  mill.) relativement plus rétrécie devant que chez *garbei* et les côtés plus convexes. L'épistome est un peu plus fortement caréné et lobé que chez cette race et les angles du lobe arrondis. Mandibules submates, finement striées avec de gros points irréguliers. Le scape dépasse d'un quart de sa longueur le bord postérieur. Thorax peu convexe au milieu, le pronotum assez convexe, un peu plus long au milieu que large. Metanotum bien indiqué. Les deux faces de l'épinothum subégales réunies par une large courbe, la déclive subverticale. Ecaille comme chez *bonariensis* mais un peu moins acuminée au sommet. Tibias postérieurs et scapes longs de 2.7 mill.

♀ " Long. 6 mill. Jaune pâle, le tiers postérieur de la tête, les derniers segments du gastre et parfois aussi un peu le dos du thorax légèrement enfumé de brunâtre. Submate, les côtés assez luisants. Pilosité comme chez le " ♀. Tête un peu plus longue que chez *carolinus* ( $1.7 \times 1.1$  mill.), les côtés parallèles devant les yeux. Arêtes frontales plus prolongées que chez *bonariensis* et les yeux plus convexes. Thorax généralement moins convexe et l'écaille plus épaisse que chez cette dernière espèce. Le scape est aussi plus long et dépasse le bord postérieur de près de la moitié de sa longueur. Scape et tibiaux postérieurs longs de 2.4 mill.

♀ Long. 11.5 mill. Mesonotum, scutellum, face basale de l'épinothum d'un brun noirâtre ou rougeâtre, le reste comme chez la " ♀. La tête est plus étroite et un peu plus longue que chez *bonariensis*, les poils des joues plus abondants. Le scape la dépasse d'un tiers de sa longueur (d'un quart chez *bonariensis*). Elle est assez faiblement réticulée devant. Le thorax et surtout le gastre sont bien plus larges. La face basale de l'épinothum plus convexe et plus longue. L'écaille légèrement plus épaisse et moins haute que chez la ♀ de *bonariensis*, le reste comme chez la " ♀. Ailes hyalines à nervures fauves, longues de 11 mill. Tête  $2.2 \times 1.9$ . Scape 2.2 mill. Tibias postérieurs 2.5 mill.

♂ Long. 5.5 — 7.5 mill. Brunâtre, le pronotum plus clair; funicule, tarses et nervure génitales roussâtres. Mat. Côtés du thorax et gastre luisants. Pilosité dressée rare sauf devant la tête. Celle-ci aussi large que longue avec les yeux, plus longue que chez *bonariensis*. Cuisses antérieures arquées et très comprimées. Epistome caréné, mandibules mates. Ailes de 8 mill., tibiaux postérieurs 2.6 mill.

Argentine : Jujuy, Hornadita à 3 lieues S. W. de Iturbe à 3,500 m. d'alt. et Cueva del Inca 3,900 m. (Ingénieur V. WEISER leg.).

*Camponotus (Myrmoturba) punctulatus* MAYR st. *minutior* FOR.

Cette race varie de taille selon les régions. La forme type de l'Argentine ne dépasse pas 9 mill. de long et la tête  $2.5 \times 2.5$  mill., elle a atteint chez les individus du Brésil méridional 10 mill. et la tête  $3 \times 3$ . La longueur du scape varie également suivant les provenances, mais sans limites précises.

Argentine : Cordoba, Tanti Viejo (DURIONE) ; Entre Rios, Sosa (MAC DONAGH) ; Corrientes, San Roques (J. BOSQ) ; Santa Fe, Venado Tuerto (BIRABEN) ;

Brésil : Rio Grande do Sul, Sao Borga, Uruguayana (LUEDERWALDT et E. GARBE).

*Camponotus (Myrmoturba) punctulatus* MAYR st. *andigena* EM.

Cette forme ressemble à la race *imberbis* EM. par sa couleur et l'absence de poils dressés sur les joues. Elle en diffère, d'après M. EMERY, qui a bien voulu me l'indiquer, par la sculpture beaucoup plus mate du gastre que chez *imberbis* et la pubescence blanchâtre du dessus de la tête qui manque chez cette dernière.

Argentine : Jujuy, Cueva 3,900 m. d'alt. par Iturbe (WEISER leg.).

*Camponotus (Myrmoturba) punctulatus* MAYR] st. *cruenta* EM. 1905  
= (*Camponotus punctulatus* MAYR. st. *minutior* FOR. v. *mediorufa* FOR. 1913).

Cette synonymie m'a été confirmée par M. EMERY.

*Camponotus (Myrmoturba) punctulatus* MAYR st. *andigena* EM. v. *nigriscapa* n. var.

" ♀ 7.5-8 mill. Noir, tarsi et funicule, brunâtres. Mate, y compris le gastre. Pubescence et pilosité comme chez *andigena*, mais les joues sont poilues. Fait passage à la var. *chubutensis* FOR. dont elle diffère par le gastre non luisant. Chez la var. *hispidula*, les appendices sont rougeâtres comme chez le type de l'espèce (choisi par M. EMERY).

Argentine : Tucuman 2,600 m. (RITER).

*Camponotus (Myrmoturba) punctulatus* MAYR st. *lizeri* n. st.

" ♀ Long. 6-6.5 mill. Noir, appendices d'un brun plus ou moins rougeâtre. Tête et thorax mats. Face postérieure de la tête, gastre, mandibules et pattes luisants. Dessus du thorax moins mat que la tête, densé-



ment et finement ponctué réticulé dans les parties mates, gastre finement striolé en travers. Quelques points allongés sur le bord postérieur de la tête. Pilosité dressée rare, clairsemée, absente sur les joues et les appendices. Pubescence très courte et très fine, très espacée sur le gastre, moins sur la tête, assez dense sur les antennes.

Tête allongée ( $2.2 \times 1.7$  mill.), plus large derrière, les côtés faiblement convexes, le bord postérieur peu échancré. Le bord antérieur des yeux atteint à peine le milieu des côtés. Arêtes frontales longues atteignant en arrière le niveau du bord postérieur des yeux. Le sillon frontal est d'un quart plus court. Aire frontale petite et luisante. Epistome trapézoïdal, le sommet large, les côtés très divergents, le bord antérieur faiblement lobé, transversal et frangé, la carène s'arrête au tiers postérieur. Mandibules lisses avec quelques points épars, fortement convexes, de 6 dents, l'apicale très prononcée. Profil du thorax comme chez *punctulatus*. La face basale de l'épinotum, non bordée, est environ le double plus longue que large. Ecaille haute, mince, à peine convexe devant (moins que chez *punctulatus*), gastre court. Tibias comprimés plus ou moins distinctement canelés, avec quelques piquants dans le quart terminal du bord interne.

♂ " Long. 4.5 mill. Sculpture un peu plus luisante que chez la ♀. Pubescence encore plus rare. La tête est un peu moins longue que chez la race *termitarius* EM. et un peu plus que chez *minutior* FOR. Les crêtes frontales dépassent à peine le niveau du tiers antérieur des yeux. Le scape dépasse des deux cinquièmes le bord postérieur, peu convexe, de la tête. Epinotum plus convexe et plus large devant. Thorax et le reste comme chez *minutior* FOR.

Bolivie : Rio Iturbe (LIZER et DELETANG).

Voisin des races *Lilii* et *hybrida* FOR., mais distinct, ressemble à *imberbis*, du reste bien plus petit.

#### *Camponotus (Myrmoturba) Deletangi* n. sp.

♂ " Long. 7 mill. Brun-rougeâtre. Dessus de la tête et du thorax d'un brun plus foncé. Gastre noir. Joues, épistome et funiculaire jaune-roussâtre clair. Reste des appendices rouge-ferrugineux. Mate, mandibules luisantes, lisses avec des points épars. Côtés du gastre et pattes assez luisants. Pilosité dressée comme chez *C. minutior* FOR., mais les joues et les côtés de la tête ont des poils courts et fins. La pubescence forme une jolie pelisse jaune-grisâtre sur le gastre, avec une direction ondulée, transversale sur les côtés et longitudinale au milieu. Elle est encore assez abondante sur les côtés du métasternum, mais devient très

clairsemée ailleurs où la sculpture est densément réticulée ponctuée.

Tête rectangulaire, plus longue que large ( $2.1 \times 1.8$  mill.). Les côtés parallèles dans les trois quarts postérieurs, convergent en s'arrondissant devant. Le bord postérieur peu concave, mais la face occipitale bien excavée. Les yeux sont aussi grands que l'espace qui les sépare du bord postérieur de la tête. Les arêtes frontales, presque aussi écartées derrière que longues, atteignent le niveau du milieu des yeux. Aire frontale assez petite, luisante. Epistome trapézoïdal, aussi long ou un peu plus long que large devant, fortement caréné avec un bord antérieur très court et légèrement échancré au milieu. Mandibules de 6 dents. Le scape long de 1.6 mill. n'atteint pas le bord postérieur de la tête. Thorax à profil comme chez *punctulatus*. La face basale de l'épinotum le double plus longue que la déclive, laquelle est concave en bas et passe à la précédente par un angle arrondi. Pronotum un peu plus large que long. Metanotum indistinct. Ecaille épaisse, moitié plus haute qu'épaisse, à sommet et bords très mousses, fortement convexe devant, plane derrière. Derniers segments du gastre déprimés. Tibias cylindro-prismatiques avec une rangée de piquants, les postérieurs longs de 1.8 mill.

Bolivie : Pozo del Tigre (sur le sol). (LIZER et DELETANG).

Peut être considérée comme race du *punctulatus*.

*Camponotus (Dinomyrmex) diversipalpus* n. sp.

♀ " Long. 10-11 mill. D'un jaune légèrement brunâtre. Moitié postérieure de la tête d'un rouge-brunâtre, l'autre moitié plus roussâtre, ainsi que le scape. Mandibules et épistome jaune-roussâtres, les dents noirâtres. Devant et côtés de la tête, mesopleure, hanches, côtés du gastre luisants. Pattes moins luisantes, le reste submat ou mat. Pilosité jaunâtre, un peu plus courte et moins abondante que chez *lespesi*, sauf sur la tête où elle est au contraire plus riche.

Tête plus courte que chez *lespesi*, elle se rétrécit plus brusquement derrière les yeux en y formant un bord légèrement convexe, tandis que les côtés sont rectilignes et un peu divergents en avant des yeux. Le bord cervical étroit est plus échancré que chez *lespesi*. Arêtes frontales un peu plus rapprochées avec une petite carène médiane qui atteint le milieu de leur longueur. Aire frontale mate. Epistome assez fortement caréné, avec un bord antérieur arrondi, faiblement lobé. Mandibules de 4 dents, luisantes et espacement ponctuées. Palpes maxillaires atteignant l'articulation du cou, palpes labiaux très courts. Le scape dépasse le col de la moitié de sa longueur. Thorax allongé comme chez *lespesi*, mais avec l'angle épinoal plus indiqué. Ecaille plus haute et moins épaisse

que chez *lespesi*, plane derrière, le plan supérieur de la face antéro-supérieure beaucoup plus incliné et la partie verticale très courte, le sommet mousse. Tibias cylindriques, beaucoup moins comprimés que chez *lespesi*.

Brésil : Rio Grande do Sul, Neu Württemberg (E. GARBE).

*Camponotus (Myrmothrix) abdominalis* F.

Guyane : Sainte-Marie, Bas-Oyapok. ♀ dans un nid de *Polybia pygmaea* F. ♀ ♀ et Guanary, avec la note : Fourmi cracra ou couaë-couaë, envahit les nids de guêpes. Nocturne. (E. GEAY 1900) Museum de Paris.

*Camponotus (Myrmothrix) abdominalis* F. st. *mediopallida* FOR.

Venezuela : Maracaïbo (E. POIRIER, 1902), Museum de Paris.

*Camponotus (Myrmothrix) abdominalis* F. st. *depressidens* n. st.

" ♀ Long. 12 mill. Jaune testacé. Tête, scape, mandibules et gastre noirs. Les cuisses plus claires que le thorax. Tête mate, aussi large derrière que longue (4×4 mill.), peu rétrécie devant, le bord postérieur faiblement échancré. Les arêtes frontales un peu plus courtes que chez *mediopallida*. Epistome plus rectangulaire moins élargi devant, le bord antérieur plus fortement échancré et la carène faible. Les mandibules espacement ponctuées, assez luisantes, sont déprimées dans leur moitié terminale, de sorte que, fermées, elles continuent à peu près le plan de l'épistome. Elles présentent en outre une impression longitudinale allant de l'angle apical dans la direction de l'angle basal, mais est loin de l'atteindre. Dents mousses. Le scape ne dépasse pas ou à peine le bord postérieur. Thorax court, convexe du cou à la base de l'écaïlle, plus fortement derrière, avec l'angle de l'épinothum très arrondi comme effacé. Les sutures assez imprimées.

♀ " Côtés de la tête parallèles, mandibules non déprimées, les dents assez courtes. Couleurs comme chez la " ♀, mais la tête plus rougeâtre.

Guyane française : Haut Casevene (F. GEAY, 1898, Museum de Paris.

*Camponotus (Myrmothrix) abdominales* F. st. *ravidus* n. st.

♀ Long. 10.5-11 mill. Jaune-rougeâtre. Tête, funicule et tarsi plus rougeâtres. Gastre plus ocracé. Mandibules, bord antérieur de la tête et scape rouge-brunâtres. Pilosité dressée abondante, manquant presque sur les côtés de la tête, espacée sur les scapes, plus fournie sur les tibia et les fémurs. Tête mate, densément ponctuée, même sur les côtés avec

des points pilifères assez petits sur et autour du clypeus. Dessus du thorax assez luisant; les côtés, les appendices et le gastre plus luisants et finement réticulés.

Tête aussi large derrière que longue, un tiers plus étroite devant, les côtés peu convexes, sauf vers les angles. Arête frontale très écartée. Bords de l'aire frontale luisants. Lobe de l'épistome court, aussi large que le bord postérieur, bien moins saillant que chez *floridanus*, le bord antérieur droit. Mandibules subopaques, finement et densément ponctuées avec de nombreux points, luisantes vers les dents et vers le bord interne qui est fortement imprimé. Le scape, très comprimé, dépasse de trois fois son épaisseur le bord postérieur. Thorax assez élevé, les sutures distinctes et noir imprimées. Metanotum obsolète. Face déclive de l'épinotum aussi longue que la basale. Ecaille mince et haute comme chez *floridanus* mais plus large. Antennes et tibias postérieurs longs de 3.2 mill.

♂ Diffère de la ♀ par sa tête plus étroite et la face déclive de l'épinotum plus oblique.

♂ Long. 6.5 mill. Tête longue de 1.8 mill., large de 1.4 mill., un peu luisante vers le bord occipital que le scape dépasse des deux cinquièmes. Pilosité et couleur comme chez la ♀.

♀ Long. 13 mill. Couleur comme chez la ♀, mais le mésonotum a trois vagues taches brunâtres ainsi que les derniers segments du gastre.

La tête est d'un bon tiers plus large derrière que devant, longue de 2,8 mill., large derrière de 2,6 mill. Les côtes droites. Le scape la dépasse d'un tiers de sa longueur. Thorax un peu plus large que la tête. Ailes hyalines, un peu jaunâtres à la base, à nervures roussâtres longues de 14 mill. Ecaille à sommet échancré et tranchant.

Pérou (J. DE GAULE).

Paraît voisin de *C. opaciceps* ROG., mais la ♀ de celui-ci a le thorax et le gastre plus foncé, la tête moins étroite devant, etc.

*Camponotus (Myrmothrix) abdominalis* F. v. *laevilata* n. var.

♂ Long 12 mill. Jaune rouge brunâtre. Tête noirâtre. Mandibules et scape noirs. Segments du gastre bordés de brun. Hanches et base des fémurs plus clairs. Milieu de la tête mate, ses bords lisses et luisants ainsi que le reste du corps. (La tête est entièrement mate chez le type.) Un peu plus large derrière (3.6 mill.) que longue (3.5 mill.) Le scape la dépasse de deux fois son épaisseur. Sommet de l'écaille mousse.

♀ Long 14 mill. Trois taches sur le mesonotum, scutellum en partie et gastre, moins sa base, brun-noirâtres, le reste comme chez la ♂. Les

côtés de la tête sont moins luisants. Tête longue de 3.8 mill. large 3.2 mill. Aile longue de 15 mill.

Brésil : Sao Paulo (Joao LIMA 1920).

*Camponotus (Myrmothrix) cingulatus* MAYR.

Brésil : Bahia, Sao Paulo, Sao Sebastiano, Ilhao (E. GARBE.).

Variété à gastre clair.

*V. bambousarum* FOR.

Brésil : Santa Catharina, Hammania (LUEDERWALDT); Bahia, Itabuna (E. GARBE.)

La ♀ " est sombre et la " ♀ plus grande que le type et la variété suivante :

*V. brunneiventris* n. var.

Le scape est faiblement pileux et le gastre entièrement brun-rougeâtre, plus petite que la var. *bambousarum* FOR., avec la tête et le thorax plus clairs.

Bolivie : Santa Cruz de la Sierra (LIZER et DELETANG).

Var. *myster* n. var.

Diffère du type par le thorax imprimé au niveau du metanotum, lequel est très apparent avec de forts stigmates de chaque côté. Le tiers postérieur du mesonotum s'abaisse fortement, le plan de la face basale de l'épinotum plus bas que la partie antérieure du thorax. Elle passe par une courbe régulière à la face déclinive dont elle a la même longueur chez la " ♀ tandis qu'elle est plus longue chez la ♀ ". La tête de la " ♀ est un peu plus large et les arêtes frontales plus écartées que chez *cingulatus*.

Brésil : Santa Catharina, Blumenau (LUEDERWALDT). 3 ♀.

Cette forme si aberrante par son thorax ne me paraît cependant pas spécifiquement distincte de *cingulatus* dont ce n'est peut-être qu'un *macroergates*.

*Camponotus (Myrmoplastypus) plutus* n. sp.

" ♀. Long. 14.5 mill. Rouge vif, gastre rouge-jaunâtre. Scape et pattes noirs ou brun-noirâtres. Derniers tarses rougeâtres. Pilosité dressée abondante fauve avec la base brune, toute brune sur les pattes et le scape où elle est plus courte, plus oblique et plus abondante. Une pubescence jaune, longue, abondante, surtout vers le vertex et le gastre, recouvre tout le corps, sans cacher la sculpture. Mate. Densément et finement ponctuée-réticulée. Pattes finement réticulées assez luisantes.

Tête trapézoïdale, plus large derrière que longue au milieu ( $4,2 \times 4$  mill.) fortement échancrée derrière. Les côtés peu convexes dans les deux quarts médians, convergent en avant. Yeux médiocres. Arêtes frontales écartées, mais un peu moins que chez *rufripes*. Aire frontale petite. Clypeus subcaréné pas très élargi devant avec un lobe très peu saillant. Mandibules luisantes avec des points et des stries épars, armées de 5 dents. Le scape cylindrique atteint l'angle postérieur de la tête. Sutures du thorax imprimées. Pronotum aussi large que long. Face basale de l'épinotum convexe de droite à gauche, environ une fois et demi aussi longue que large et passant à la face déclinive, plus longue, par une grande courbe régulière. Ecaille épaisse, à sommet très mousse et légèrement échancrée. La face postérieure plane, l'antérieure présente un plan basal vertical très court et un plan supérieur oblique  $1 \frac{1}{2}$  à 3 fois plus long. Les pattes, y compris les tarsi comprimés en lame de sabre. Tibias postérieurs longs de 3.5 mill.

Guyane française : Haut Casevene (F. GEAY). 1 " ♀ au Museum de Paris.

Voisin de *Mocsaryi* FOR., dont il diffère par ses mandibules rouges, le gastre plus clair, la pilosité dressée plus abondante sur le promésotum, absente sur l'épinotum, la pubescence du gastre abondante, l'écaille plus haute.

*Camponotus (Myrmophaenus) blandus* SM.

Bolivie: de Lagunita à Machareti (LIZER et DELETANG).

La pubescence se dirige presque transversalement en dedans sur les côtés du dessus du gastre pour s'infléchir en une brusque ondulation près de la ligne médiane.

*Camponotus (Myrmophaenus) blandus* SM. v. *crispula* n. var.

♀ 4.7 à 7.5 mill. Un peu plus petite que le type, dont elle diffère par sa tête rouge derrière, d'un roux clair devant (rouge avec l'occiput brun chez le type) le thorax et les pattes rouges. Le gastre, brun noir, est couvert d'une pubescence aussi fine et abondante que chez le type, mais avec une disposition intermédiaire entre *blandus* et *rosariensis* FOR. La tête de la " ♀ est aussi plus étroite que chez le type ( $2.2 \times 1.8$  mill.)

Argentine : Prov. de Cordoba, Cabana (SCOTT), Grand Chaco, Rio Tapenago (WAGNER), Corientes, San Roques (J. BOSQ).

Bolivie : Santa Cruz de la Sierra (LIZER et DELETANG), sur des fleurs.

*Camponotus (Myrmophaenus) blandus* SM. st. *rosariensis* FOR.

Chez cette belle et grande race, la pelisse du gâstre est plus grossière que chez le type et la pubescence dirigée partout en une égale obliquité. La tête de la " ♀ est grande (3.4 × 3 mill.) et plus échancrée derrière.

Argentine : Corientes, San Roques (J. BOSQ), Gaycubec (JOERGENSEN).

*Camponotus (Myrmophaenus) blandus* SM. st. *rosariensis* FOR. var. *mendozensis* FOR.

Bolivie : Passo del Tigre (LIZER et DELETANG).

Fait passage à la var. *scintillans* FOR.

*Camponotus (Myrmophaenus) blandus* SM. st. *scintillans* FOR.

Paraguay : Ascention (D<sup>r</sup> SPEGAZZINI).

Bolivie : de San Jose à Carumba (LIZER et DELETANG).

Diffère de *mendozensis* FOR., par le devant de la tête bien plus clair.

*Camponotus (Myrmophaenus) blandus* SM. st. *denudatus* SM.

Bolivie : de Aroyo Negro à Trinidad (LIZER et DELETANG).

Argentine : Chaco, Nuova Pompeya (JOERGENSEN), Salto (BRUCH).

*Camponotus (Myrmophaenus) blandus* SM. st. *pellitus* MAYR.

Brésil : Matto Grosso, San Luis de Carcera (E. GARBE).

*Camponotus (Myrmophaenus) blandus* SM. st. *pellitus* MAYR var. *semiceps* n. var.

♀ " Noire, moitié antérieure de la tête jaune roussâtre (seulement le devant du clypeus chez *pellitus*), pubescence presque aussi rare que chez *denudatus*. La pilosité dressée bien moins riche. Thorax moins robuste, plus bossu, l'écaille plus basse, la tête plus étroite.

Costa Rica (PITZER).

*Camponotus (Neomyrmamblys) compositor* n. sp.

" ♀ . Long. 6.7 mill. Noir ; funicule et métatarses bruns ; trochanter et tarsi plus clairs. Submat ; tête mate ; la face postérieure, les angles du pronotum et les pattes plus luisantes ; dessous du gâstre luisant. Très finement et densément ponctué réticulé sur la tête, plus légèrement sur le thorax, gâstre densément strié en travers. Des points pilifères assez nombreux mais peu imprimés sur le corps plus nets devant la tête. Pilosité dressée fine, blanchâtre, assez abondante partout, plus courte et assez nombreuse sur les joues. Les pattes n'ont que quelques piquants dans le quart inférieur des tibias et quelques poils à leur extrémité. Partout une fine pubescence adjacente et moyennement abondante.

Tête rectangulaire-trapézoïdale. Longue de 2.1 mil, large de 2 mill., les côtés un peu convexes, le bord postérieur faiblement échancré, la face occipitale concave. Les arêtes frontales, presque aussi espacées derrière que longues, atteignant le niveau postérieur des yeux desquels elles sont assez rapprochées. Le sillon frontal s'arrête au quart postérieur des arêtes. Épistome caréné, aussi long que large, les côtés parallèles dans leur tiers moyen, le bord antérieur échancré latéralement et ne dépassant pas le niveau du bord de la tête. Le scape atteint le bord postérieur de celle-ci. Thorax peu convexe jusqu'à la suture épinoïtale. La face basale de l'épinoïtum descend obliquement en ligne presque droite et passe par un angle net mais émoussé à la face déclive qui est aussi longue et un peu concave en bas. Le pronotum, assez déprimé, aussi large que long présente des rides ou impressions longitudinales assez irrégulières, plus ou moins bien marquées mais larges, au nombre de deux à six et s'irradient d'avant en arrière. Elles se répètent parfois, mais bien plus faibles sur le mesonotum. Ecaïlle mince, plane derrière, peu convexe devant, le sommet peu arqué, aminci mais mousse et garni de poils. Tibias cylindriques, les postérieurs longs de 1.5 mill.

♂ " Long. 4 mill. La tête a un bord postérieur droit avec les angles arrondis, à peine convexes latéralement et peu rétrécie devant. Les arêtes frontales atteignent le niveau du milieu des yeux. L'épistome, trapézoïdal, est fortement caréné, son bord antérieur arrondi, dépasse bien celui de la tête. Le scape va d'un tiers de sa longueur plus loin que le bord postérieur. Les impressions du pronotum sont moins bien indiquées que chez la " ♀. Profil du thorax comme chez celle-ci, mais avec une face basale de l'épinoïtum plus longue que la déclive. L'écaïlle est plus convexe et basse, plutôt coupée en biseau vers le sommet que convexe. Pour le reste comme chez la " ♀.

Brésil : Etat de Sao Paulo, Iles Alcatrazes (LUEDERWALDT).

Plusieurs nids. " ♀ > ♀ ".

Voisin de *fastigatus* ROG. Il s'en distingue par sa pilosité plus forte, ses yeux un peu plus grands, son thorax un peu plus allongé dont le profil rappelle un peu celui de *C. punctulatus* MAYR, bien que moins long, et par ses impressions pronotales.

*Camponotus (Neomyrmamblys) trapeziceps* FOR. v. *prosaïca* n. v.

" ♀ Diffère du type par sa couleur du devant de la tête qui n'a qu'une étroite bande brune foncée comme les mandibules et ne dépasse pas le quart antérieur du clypeus. Antennes roussâtre clair. Du reste semblable au type.



Brésil : Sao Paulo, Ipiranga (LUEDERWALDT).

" ♂ > ♀ "

*Camponotus (Neomyrmambly) fastigatus* ROG. st. *barbiculus* n. st.

" ♀ Long. 6.5 mill. Noire. Funicule, articulations du scape et des hanches et derniers tarsi roussâtres. Bord antérieur de la tête, mandibules, scapes et pattes d'un brun noirâtre ou noir brunâtre. Une bande jaune clair, assez large, borde les segments du gastre. Mate. Mandibules, côtés du gastre et pattes luisants. Dessus du gastre finement et densément strié en travers. Derrière de la tête et thorax réticulé en travers. Tête densément ponctuée réticulée. Pubescence dorée plus longue, un peu plus abondante et bien plus apparente que chez *fastigatus*, autant que chez *trapeziceps* FOR. Pilosité dressée jaune clair, aussi abondante que chez cette dernière, mais plus courte sur les joues, le dessous de la tête, les hanches et en bordure des cuisses antérieures.

Tête comme chez *Smaltzi* EM. aussi étroite et concave derrière mais le scape atteint son angle postérieur. Les arêtes frontales très écartées s'arrêtent au niveau du milieu des yeux. Aire frontale très petite, en partie luisante. Epistome rectangulaire, un cinquième à un quart plus long que large, à carène fortement convexe, le bord antérieur peu arqué, sublobé, assez infléchi et ne dépassant pas celui de la tête. Mandibules luisantes lisses avec quelques points, la moitié distale du bord externe très convexe, armées de six dents. Le thorax plus long et moins robuste que chez *fastigatus*. Pronotum aussi long que large, subépaulé, les côtés arrondis et nullement bordés. La face basale de l'épinotum est d'un bon quart plus longue que la déclive, elles font un angle très obtus, arrondi au sommet. Ecaille comme chez *fastigatus*. Tibias bordés de piquants.

♂ " Long 4.5 mill. Tête à peine rétrécie devant, beaucoup moins que chez *fastigatus* ♀ ". Le bord postérieur est plus transversal avec les angles plus marqués. Arêtes frontales comme chez " ♀ ". L'épinotum est trapézoïdal, plus large devant que long. Le scape dépasse l'occiput de près de la moitié de sa longueur. L'écaille plus mince que chez *fastigatus*. La face postérieure lisse, subplane, plus étroite en bas. Pour le reste, forme du thorax, sculpture, couleur comme chez la " ♀ ", mais la pilosité des joues plus rare.

Bolivie : Rio Ibare (type) et entre Rio Negro et Trinidad (LIZER et DELETANG).

Ressemble beaucoup à *fastigatus* dont elle diffère par sa pilosité, sa tête plus longue, son thorax et de *Schmaltzi* par ses scapes plus longs, sa barbe et son thorax.

*Camponotus (Neomyrmamblys) genatus* n. sp. (fig. 2 A. B.).

" ♀ Long. 8 mill. Noire. Antennes, tarsi et tête rouge ferrugineux, excepté une tache triangulaire qui va du front aux angles postérieurs de la tête et le bord antérieur de celle-ci qui reste noirâtre. Reste des pattes et mandibules brun ou rouge sombre. Un léger bord membraneux jaune pâle limite les segments du gstre. Submat, devant de la tête mate. Gstre luisant. Très finement et densément réticulé avec quelques points peu marqués sur le devant de la tête. Le gstre finement striolé en travers. Quelques poils courts et épais de l'épistome à l'occiput. Joues et pattes glabres. Poils du thorax et de l'écaille blanchâtres, fins, assez longs, surtout ceux qui bordent, en se relevant, les deux côtés de la face déclive de l'épinotum et le bord de l'écaille, plus courts et assez nombreux sur le gstre. La pubescence est très clairsemée, même sur l'abdomen, elle est plus sensible sur les pattes.

Tête rectangulaire (longue de 2.7 mill., large de 2.2 mill.) presque aussi large devant que derrière, les côtés sont parallèles dans la moitié postérieure, ils s'élargissent au niveau des joues pour se rétrécir vers l'angle antérieur. Le bord postérieur est assez fortement échancré. Arêtes frontales très écartées atteignant le niveau du tiers postérieur des yeux. Le sillon frontal s'efface au tiers postérieur de leur longueur. Aire frontale petite et luisante. Epistome rectangulaire, un quart plus long que large à carène n'atteignant pas son bord postérieur, le bord antérieur légèrement échancré à ses angles, un peu saillants. Mandibules mates, réticulées vers leur base, luisantes, lisses avec quelques points vers leur bord terminal armé de 6 dents (4 seulement dépassent l'épistome quand elles sont fermées). Le scape long de 1.5 mill. n'atteint pas l'angle postérieur et à peine le bord postérieur (plus long chez *novogranadensis*). Thorax aussi court que la tête moyennement convexe jusqu'à l'angle épinal, lequel est très arrondi et passé à une face déclive verticale, triangulaire, lisse à sa base et subbordée. Le pronotum, un peu plus large que long a ses bords arrondis. Les sutures luisantes, très marquées mais nullement imprimées. Ecaille mince, rectangulaire, le sommet transversal et mousse, la face postérieure plane, l'antérieure convexe dans son tiers supérieur. Le gstre est assez long. Tibias comprimés sans piquants longs de 1.6 mill.

♀ " Long. 5.5 mill. La tache noire du vertex pénètre entre les arêtes frontales et atteint les yeux; du reste couleur, sculpture et pilosité comme chez la " ♀. Tête rectangulaire, à peine plus étroite devant, les bords postérieurs et latéraux droits avec les angles brièvement arrondis. Les yeux sont légèrement plus grands que l'espace qui les sépare du bord

postérieur. Les arêtes frontales atteignent le niveau du tiers antérieur des yeux. Epistome trapézoïdal, plus large devant que haut. Mandibules luisantes. Le scape dépasse de moins d'un tiers de leur longueur l'angle postérieur. Thorax plus allongé, l'angle épinothoracal plus brièvement arrondi, les deux faces plus distinctes. Écaille plus basse et plus épaisse.

♀ Long. 11 mill. Dos du thorax lisse et luisant, pilosité plus rare que chez la " ♂. Tête rectangulaire, pas élargie devant, les yeux comme c'est le cas chez la " ♂., longue de  $2.2 \times 1.7$  mill. de large. Les arêtes frontales au niveau du milieu des yeux. Epistome plus court et plus large devant que chez la " ♂ et dépasse un peu le plan du bord antérieur de la tête (pas chez la " ♂). Le scape dépasse le bord postérieur d'environ son épaisseur. Mésonotum plus long que la tête, écaille plus épaisse au sommet et plus haute que chez la " ♂. Ailes un peu enfumées avec quelques nervures brunes, l'antérieure longue de 9 mill.

♂ Long 5.5 mill. Noir, appendices bruns, mandibules, funicules et tarsi plus clairs. Tête mate, densément réticulée. Dessus du thorax submat, ses côtés et surtout le gastre luisant. Pilosité faible, comme chez la ♀.

Brésil : Sao Paulo, Ypiranga (LUEDERWALDT).

Voisin de *novogranadensis* mais distinct par sa tête élargie devant les yeux, son gastre luisant, sa pilosité, etc.

*Camponotus (Neomyrmamblys) Westermanni* MAYR v. *fulvicornis* EM.

Argentine : Misiones (WAGNER, — LE MOULT).

*Camponotus (Neomyrmamblys) iridis* n. sp.

♀ " . Long. 7.5 mill. Noir avec, par places, un reflet métallique. Devant et les deux tiers antérieurs des côtés de la tête rouge. Mandibules, base du scape et derniers tarsi ferrugineux. Une étroite bande jaune pâle aux segments abdominaux. Mate. Appendices et côtés du thorax submats, dessous du gastre luisant. Très densément et finement réticulé ponctué sur la tête, le thorax et les pattes plus faiblement sculptés, striolés moirés. Le gastre très densément striolé en travers à la base des segments, plus légèrement vers leur bord postérieur. Pilosité dressée blanchâtre, sétiforme, assez épaisse et longue sur le thorax et le devant de l'abdomen, plus courte ailleurs, manquant aux joues, pattes et antennes. Pubescence longue gris jaunâtre assez dense sur la tête et les deux premiers segments du gastre où elle fait une sorte de pelisse ne cachant pas la sculpture, plus discrète ailleurs.

Tête rectangulaire, longue de 2.4 mill., large de 2 mill., les côtés un peu convexes vers les angles, presque parallèles au milieu ; le bord postérieur échancré. Les arêtes frontales, écartées derrière comme les 4/5 de leur longueur, atteignent le milieu du niveau des yeux. Sillon frontal prolongé par une ligne glabre. Aire frontale très petite. Epistome rectangulaire, près d'un quart plus long que large, carène profondément échancrée latéralement avec un bord antérieur droit sublobé, ne dépassant pas celui de la tête. Mandibules finement réticulées, avec de nombreux points pilifères comme ceux du devant de la tête, mates à leur base et luisantes dans le reste. Le scape n'atteint pas l'angle, mais dépasse un peu le bord postérieur de la tête. Pronotum un peu plus large que long, discoïdal, les bords très arrondis. Profil du thorax assez régulièrement convexe du col à l'angle de l'épinotum, mais la face basale, inclinée en arrière, fait un angle très ouvert, arrondi, avec la face déclive qui est plus longue. Ecaille assez mince, convexe devant, plane derrière, le sommet mousse et arqué atteint le tiers supérieur de la face antérieure du gastre.

♂ 6.5 mill. Les joues et épistome passent au roux-jaunâtre. La tête est plus courte ( $2 \times 1.6$  mill.), plus étroite devant ; le bord postérieur est transversal, dépassé par plus du quart du scape. L'épistome, bien que plus long que large, est plus trapézoïdal, le devant légèrement plus large. L'angle de l'épistome plus arrondi, la face déclive plus abrupte, du reste comme chez la " ♀.

♂ " Long. 4.5-5 mill. Couleur comme chez la précédente sauf que le rouge ferrugineux du devant de la tête disparaît et qu'il ne reste plus que le clypeus, les joues, les mandibules et la base du scape qui soient d'un jaune-roussâtre. La pubescence étant moins abondante, on voit mieux le reflet violet métallique du tégument. Tête plus longue que large, un peu plus étroite devant, avec les côtés rectilignes, le bord postérieur assez droit avec les angles arrondis et le vertex un peu déprimé. Ses côtés non imprimés en dehors des yeux qui touchent presque aux angles. Les arêtes frontales écartées dépassent un peu le niveau du milieu des yeux. Epistome trapézoïdal, plus large devant que long, caréné, le bord antérieur peu arrondi. Mandibules de 6 dents. Le scape dépasse de près de sa moitié le bord postérieur de la tête. Angle de l'épinotum plus effacé que chez la " ♀. Pronotum plus large que long, obtusement bordé en demi-cercle devant. Le profil du thorax est assez régulièrement convexe du col à l'écaille. Celle-ci, bien plus basse que chez la " ♀, assez convexe devant. Les cuisses, surtout celles de la première paire sont larges, comprimées, mais moins que chez la " ♀.

Brésil : Etat de Bahia, Ilheos (E. GARBE).

Cette jolie espèce est voisine de *frontallis* PERG.

*Camponotus (Pseudocolobopsis) Geayi* n. sp. (fig. 2 C. D.).

" ♀. Long. 9.5-10 mill. Rouge brun marron, devant de la tête plus roussâtre, le vertex et le gastre plus foncé. Bout du funicule, cuisses, hanches (en partie), pétiolé, sauf l'écaïlle, dessous du gastre, devant de son

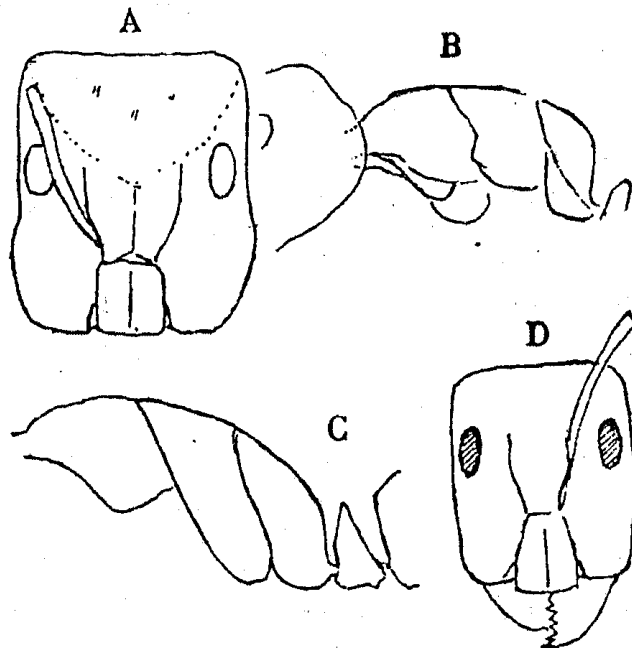


Fig. 2. — *Camponotus (Neomyrmamblys) genatus* n. sp. " ♀

A. Tête. — B. Thorax.

*Camponotus (Pseudocolobopsis) Geayi* n. sp. " ♀

C. Thorax. — D. Tête.

premier segment, une large tache triangulaire plus ou moins contiguë avec l'opposée de chaque côté de la base des autres segments jaune ocre terne. Assez luisante. Le gastre et les côtés du thorax plus luisants; finement réticulée, le devant de sa tête plus fortement avec de gros points pilifères. Une pilosité dressée, assez longue, roussâtre, assez abondante sur le gastre, présente sur les joues, le scape, les fémurs, absente sur les tibias où elle est remplacée par une longue pubescence assez épaisse et relevée, aussi longue et plus fine sur les scapes, et plus couchée et bien plus longue sur le reste du corps.

Tête rectangulaire, longue de 2.4 mill., large de 1.8 mill., à peine plus large derrière que devant; le bord postérieur transversal, les côtés droits parallèle, les angles postérieurs brièvement arrondis. Les yeux occupent le 3<sup>me</sup> quart postérieur de la tête et sont presque aussi grands que l'espace qui les sépare du bord postérieur. Les arêtes frontales atteignent le plan médian des yeux, plus de la moitié plus longue que leur écartement postérieur. Sillon frontal peu distinct, court. Aire frontale en losange.

Epistome peu élargi devant, à carènes très saillantes et lobe trapézoïdal assez saillant. Mandibules submates avec de gros points épars et 7 dents, les internes petites. Le scape dépasse d'environ un quart de sa longueur le bord postérieur de la tête. Thorax allongé, peu convexe, le pronotum plus long que large. Metanotum peu distinct. Face basale de l'épinotum inclinée sur la face déclive qui est moitié plus courte et formant ensemble une large courbure. Ecaille étroite, le double plus haute qu'épaisse (longue) à la base ; le sommet transversal et tranchant, la face postérieure plane, la face antérieure oblique en bas avec son quart inférieur vertical. Gastre étroit, comprimé. Tibias subprismatiques, sans aiguillons bordants, les postérieurs longs de 2.6 mill. Le scape 2.5 mill.

♂ " Long. 8.5 mill. Epistome d'un jaune plus clair, fossettes des joues moins prononcées que chez la ♀. Du reste semblable pour la couleur, la sculpture et la pilosité. Tête plus longue et plus étroite que chez *C. Ulei* FOR. Le bord postérieur plus court que les bords latéropostoculaires. Yeux assez convexes, les arêtes frontales un peu plus rapprochées que chez *C. Ulei*. Une légère carène au lieu de sillon frontal. Epistome trapézoïdal, plus long que chez *Ulei*. Son lobe antérieur un peu arrondi. Mandibules de 6 dents. Le scape dépasse de  $\frac{2}{5}$  de sa longueur le bord postérieur de la tête. Thorax aussi allongé que chez *Ulei*, mais plus convexe au voisinage de la suture épinothoracique. Ecaille un peu plus basse que chez la ♀ et beaucoup plus épaisse que chez *Ulei* FOR.

Guyane française : Environs de St-Georges, Oyapoc (F. GEAY 1900)  
Museum de Paris. 2 ♀.

*Camponotus (Pseudocolobopsis) Luederwaldti* n. sp.

♂ " Long. 10 mill. Jaune brunâtre terne. Tête, scapes, tibias et tarses brun-rougeâtre, base des cuisses un peu plus claire. Une bande brun-noirâtre borde les segments du gastre, elle est plus accusée en arrière, floue en avant et plus large au milieu où elle se prolonge parfois en une bande longitudinale floue. Luisante. Devant et dessus de la tête submat, finement réticulée, beaucoup plus densément dans la moitié postérieure que sur les joues. Celle-ci, les mandibules et l'épistome ont en outre de grosses fossettes pilifères qui deviennent plus petites et bien plus dispersées ailleurs. Pilosité dressée d'un jaune doré, longue comme l'épaisseur des cuisses et même souvent moins, clairsemée sur le thorax, plus serrée sur le gastre et surtout sur la tête. Les appendices n'ont qu'une courte pubescence, mais les tibias ont des piquants.

Tête rectangulaire, plus longue que large derrière (2.6 × 2.4 mill.)

faiblement rétrécie devant, les côtés peu arqués, le bord postérieur presque droit. Les angles droits, arrondis au sommet. Les yeux, un peu en arrière du milieu. Les arêtes frontales sinueuses, presque le double plus écartées derrière que devant, atteignent le plan du tiers antérieur des yeux. Fortement convexes sur le profil, elles participent par la moitié à la tronquature oblique de la tête. Emplacement des ocelles indiqués. Aire frontale subisocèle. Epistome caréné, avec un lobe rectangulaire court, pas plus avancé que le bord antérieur de la tête. Les mandibules fortement striées dans leur tiers terminal, striolées et assez luisantes ailleurs ne laissent dépasser de l'épitosme que 4 dents. Scapes arqués, peu épaissis derrière, dépassant d'un cinquième le bord postérieur de la tête. Du tiers postérieur du pronotum au tiers antérieur de l'épinotum, le thorax est peu convexe, il l'est fortement devant et derrière ces limites. La face basale passe ainsi par une forte courbe à la face déclive, toutes deux de longueur subégale, sans limite définie. Pronotum aussi large que long, non bordé. Mésonotum aussi long que le pronotum et un tiers plus long que large devant, rétréci en arrière. Métanotum à peine plus long que l'épaisseur du funicule. Ecaille le double plus haute, sur sa face postérieure plane, que longue, la face antérieure longuement tronquée en biseau ne laissant qu'un quart de portion verticale, le sommet, un peu ogival, assez tranchant est couronné de poils dressés. Gastre long, les fémurs postérieurs en atteignent le bord postérieur du deuxième segment. Tibias postérieurs cylindriques, un peu comprimés, longs de 2.5 mill.

♀ Long. 8-9 mill. La tête est brune derrière, progressivement brun-rougeâtre devant, le reste d'un jaune-brunâtre terne et les taches comme chez la " ♀. Elle est longue de  $2.1 \times 1.4$  mill. avec un bord postérieur distinct mais arrondi. Crêtes frontales un peu plus rapprochées. Epistome plus fortement caréné et plus large devant avec un lobe moins distinct, plus arrondi. Sillon frontal assez effacé. Le scape dépasse la tête d'un peu moins de sa moitié. Ecaille et face déclive de l'épinotum plus basses que chez la " ♀.

♂ " Long. 5.5 mill. D'un jaune plus clair. Tête rougeâtre derrière, passant au jaune devant. Moitié postérieure du gastre brun noir. Les angles postérieurs de la tête s'arrondissent à partir des yeux. Un bord postérieur à peine convexe. Elle est longue de 1.1 mill., large de 0.9 mill., les côtés parallèles. Thorax relativement aussi convexe que chez la " ♀ (plus que chez la ♀ média). L'écaille est plus mince, plus arrondie au sommet que chez la ♀, du reste comme chez la ♀ (media).

Brésil: Etat de Sao Paulo, Iles Alcatrazes (LUEDERWALDT leg.).

Les *Camponotus Ulei* et *alboannulatus* sont de vrais *Pseudocolobopsis*.

*Camponotus (Paracolobopsis) declivus* n. sp.

♀. Long. 4.2 mill. Noire. Mandibules, antennes et tarsi brun rouge. Pattes plus sombres. Segments du gaster étroitement bordés de jaune. Une pilosité relativement longue, blanchâtre et fine se dresse sur tout le corps, plus courte sur les joues et les fémurs ; elle manque sur les tibias et les antennes. Ces dernières n'ont qu'une pubescence très courte, partout ailleurs elle est longue, blanchâtre, non adjacente et assez abondante, plus dense sur les hanches et le métasternum. Dessus de l'insecte submat, les côtés luisants ainsi que la face déclive de l'épinotum, l'écaille et le devant du gaster. Finement réticulée ponctuée, le gaster striolé en travers.

Tête plus longue que large, assez rétrécie devant, arrondie derrière les yeux ; les côtés rectilignes portent une impression vers le tiers postérieur limitée par un léger bourrelet allant de l'œil à l'angle postérieur. Arêtes frontales très espacées, sillon médian très court et l'aire petite. Epistome convexe subcaréné à bord antérieur arrondi. Mandibules luisantes avec de gros points et 5 dents dont l'apicale beaucoup plus forte. Le scape dépasse de plus de son quart le bord postérieur. Profil du thorax régulièrement et fortement arqué d'un bout à l'autre, à peine atténué autour de la suture mésoépinotale. Pronotum fortement bordé jusqu'à son angle postérieur ; le bord antérieur arqué, faiblement convexe dessus, et un tiers plus large que long. Suture promésonotale très bien marquée. Mésonotum en triangle arrondi, convexe de droite à gauche avec une légère impression longitudinale dans son quart postérieur. Suture mésoépinotale presque effacée dessus, plus distinct latéralement. Face basale de l'épinotum comprimée très courte et très inclinée presque indistincte de la face déclive, une légère impression transversale au-dessus qui est convexe et non bordée. Face déclive étroite légèrement plus élargie vers le bas. Écaille un peu plus du double plus haute qu'épaisse et plus de la moitié plus haute que large, la face postérieure verticale, l'antérieure convexe avec le sommet subaccuminé. Gaster court et beaucoup plus large que le thorax.

Mexique (reçue de M. FOREL sous le nom de *C. abscissus* ROG.).

Voisin de *C. Lincei* FOR. (= *angulatus* MAYR).

*Camponotus (Myrmobrachys) scipio* FOR.

Paraguay : Lambare (D<sup>r</sup> SPEGAZZINI). ♀.

*Camponotus (Myrmamblys) scipio* FOR. var. *insignis* n. var. ♀.

Diffère du type par sa couleur brun-rougeâtre. Le devant de la tête



et les appendices jaune roussâtre avec la base des fémurs obscurcie. La tête est un peu moins rétrécie devant, du reste comme le type.

Paraguay. FIEBRIG leg reçue de M. BRUCH.

*Camponotus (Myrmobrachys) Cameranoi* EM.

Argentine : Misiones, Environs de San Ignacio (E. WAGNER, V. STEIGER); Formosa (JOERGENSEN).

Paraguay (FIEBRIG).

Brésil : Rio Grande do Sul, Santa Maria (E. GARBE).

Bolivie : Guarayo et Chemin entre Aroyo Negro et Trinidad (LIZER et DELETANG).

*Camponotus (Myrmobrachys) cameranoi* EM. v. *eugaster* n. v.

Diffère du type par le gastre d'un brun plus ou moins clair. Les fémurs brun-jaunâtre. Le bord postérieur de la tête est droit chez le " ♀.

Rio Grande do Sul : Neu Württemberg et Santa Maria (E. GARBE).

*Camponotus (Myrmobrachys) crassus* MAYR (fig. 3 D. E. F.).

L'♀ " de cette espèce a le côté de la tête un peu convexe, le thorax est assez élevé, l'épinothum a une face déclive verticale non concave avec l'angle très arrondi. Le gastre submat. Chez la " ♀, la face basale de

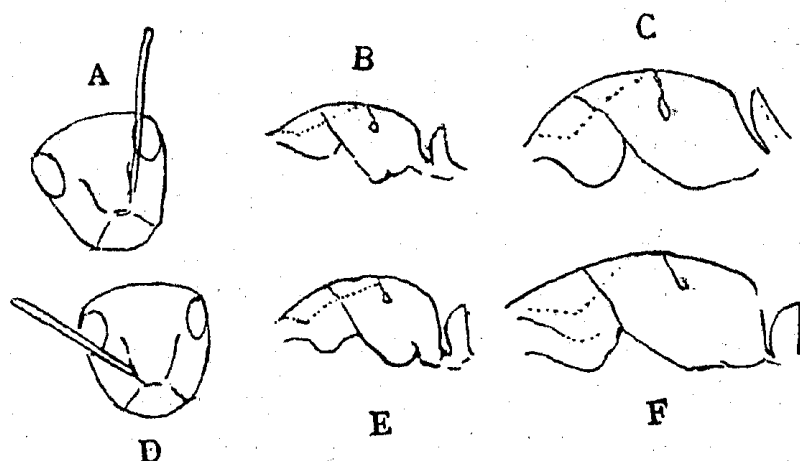


Fig. 3. — *Camponotus (Myrmobrachys) crassus* MAYR.

F. Thorax " ♂. — D et E. Tête et thorax ♀ ".

*St. amazonicus* n. st.

C. Thorax " ♂. — A et B. Tête et thorax ♀ ".

l'épinothum est plus longue que large, l'angle formé avec la face déclive bien plus accentué, quoique mousse, que chez la ♀ ". Le scape est toujours roussâtre.

Brésil : Rio Grande do Sul, Neu Württemberg, Santa Maria (GARBE).

Argentine : Chaco del Estero, Rio Salado près d'Icano (WAGNER); Corientes, San Roque (J. BOSQ). Le type de l'espèce est de Rio Janeiro.

De la même localité que le type précédent, MAYR décrit un *C. brasiliensis* qui diffère de *crassus*, d'après la description, par sa sculpture, plus luisante, ses antennes probablement noires, et l'écaille pas épaisse. Or, aucun des Insectes que j'ai reçus sous ce nom, tant de M. FOREL que de M. EMERY, ne correspondent exactement à la description de MAYR. Ils en ont bien le gastre assez luisant mais l'écaille est épaisse comme chez *crassus* et les antennes roussâtres. Ce sont, les uns, de légères variétés du *crassus*, les autres appartiennent à une race de cette espèce et encore inédite. Cette dernière a été reçue de MAYR, par FOREL et EMERY sous le nom de *brasiliensis*, elle provient de Cayenne (RADOSKOWSKI) (le type est de Rio Janeiro) (FOREL. Bull. Soc. Vand. Sc. Nat. 1884 p. 346). M. EMERY m'en a communiqué deux exemplaires; je l'ai reçue également de différentes localités, toutes au nord de l'Amazone; elle se distingue comme suit :

*Camponotus (Myrmobrachys) crassus* MAYR st. *amazonicus* n. st.

♂ 6 mill. (♀ ?) Noire. Derniers tarse, scape rouge brunâtre, deux tiers basaux du funicule rougeâtre. Reste du funicule et mandibules brun-noirâtre. Mat, densément et finement ponctué réticulé, le gastre réticulé-ponctué submat, plus luisant derrière, le segment basal aussi mat que le thorax. Angle postérieur de la tête et pattes assez luisants. Mandibules et hanches assez luisantes (ces dernières submates chez *crassus*). Pilosité dressée assez fine, blanchâtre, assez abondante et longue sur l'épinotum et la base du gastre. Nombreux poils sur les côtés de la tête et les joues. Pubescence longue et relevée sur les pattes, plus adjacente et plus relevée sur le corps. Tête comme chez *crassus*, mais légèrement plus étroite devant avec les côtés plus droits. Thorax un peu plus convexe, la face déclive de l'épinotum est légèrement concave de haut en bas, mais l'angle arrondi. La face basale à peine plus longue que large, rectangulaire avec les côtés plus distinctement bordés que chez *crassus*. L'écaille est moins épaisse que chez cette espèce, le devant moins convexe vers le haut.

♀. Long. 3.7 mill. Les mandibules deviennent roussâtres comme les antennes et les tarse, le bout du funicule reste obscur. La tête est encore plus distinctement rétrécie devant et les côtés rectilignes. Les yeux plus près des angles postérieurs que chez *crassus*. Le scape un peu plus long, l'écaille moins convexe, du reste comme chez *crassus*.

Brésil : Etat de Bahia, Ilheos (E. GARBE), types.

Guyane Française : Cayenne (RADOSKOWSKI, Coll. EMERY, FOREL, MAYR) et (BENOIT 1914, BOURDA 1906 et A. BONHOURE, au Museum de Paris).

Var. *chrysothrix* n. var. Ne diffère de la race *amazonicus* que par sa taille un peu plus grande et surtout par sa pilosité aussi abondante, mais d'un jaune doré. Long. 5-8 mill.

Brésil : Etat de Bahia, Jouzeiro (E. GARBE).

*Camponotus (Myrmobrachys) propinquus* MAYR. v. *baretoi* n. var.

♀ " Long. 3 mill. Voisin du type par sa sculpture, mais en diffère par la face basale de l'épinotum non bordée devant mais seulement sur une petite longueur des côtés près de l'angle antérieur. Les fémurs sont luisants, finement réticulés et la pilosité dressée partout dispersée. Le profil de l'écaille est comme chez *propinquus*, plus mince que chez *propinquellus* EM. Noire, appendices brun-foncé.

Argentine : Salto, Rosario de la Frontera (BARETO leg.), reçue de M. BRUCH.

*Camponotus (Myrmocladoecus) quadrilaterus* MAYR st. *coronata* n. st.

♀ " Long. 3.5 mill. Noire. Mandibules et antennes rouge-ferrugineux, le dernier article du funicule rembruni. Tibias et tarses brun-rougeâtre. Pilosité dressée blanc-jaunâtre, longue, abondante sur le corps, manque sur les côtés du thorax. Pattes et scapes avec une pubescence assez relevée qui devient longue, couchée et abondante sur le devant de la tête, plus clairsemée sur le thorax et le gastre. Mate, densément et finement réticulée ponctuée. Gastre assez luisant, surtout derrière, très finement striolé en travers avec de nombreux points pilifères.

Tête plus longue que large, plus étroite devant que chez *bidens* MAYR. Les yeux, très convexes, sont situés près des angles postérieurs. Le front est un peu convexe entre les arêtes frontales qui sont beaucoup plus rapprochées que chez *bidens*. Epistome assez long et caréné. Mandibules luisantes, lisses, avec quelques points d'où sort une courte pilosité, armées de 6 dents brunes. Le scape dépasse d'un peu plus de son quart le bord postérieur. Articles du funicule plus longs que chez *bidens*. Thorax comme chez *bidens*, mais plus étroit. Mésonotum aussi long qu'étroit derrière. Face basale de l'épinotum subplane, plus longue que large et moins abaissée derrière que chez *bidens*. Les angles antérieurs arrondis, le postérieur en lames subaiguës à bord externe un peu relevé, l'interne dessine avec leur bord postérieur de l'épinotum une

échancrure en arc assez régulier. Ecaille épaisse aussi longue que la hauteur de sa face antérieure verticale. La face postérieure plane est d'un tiers plus élevée. La face supérieure, inclinée en avant est convexe de droite à gauche et bordée postérieurement d'une crête dentée et arquée plus large que l'épinotum. Pattes un peu plus longues que chez *bidens*.

Diffère de *quadrilater* MAYR par sa pilosité plus abondante et son écaille arquée et festonnée.

Brésil : Sao Paulo, Iles Alcatrazes (LUEDERWALDT).