

ILLUSTRATIO ICONOGRAPHICA  
INSECTORUM

Quæ in Musæis parisinis observavit et in lucem edidit  
JOH. CHRIST. FABRICIUS,

PRAEMISSIS EJUSDEM DESCRIPTIONIBUS;

Accedunt Species plurimæ, vel minus aut nondum cognitæ.

AUCTORE

ANTONIO JOANNE COQUEBERT,  
SOCIETAT. PHILOM. ET HIST. NAT. PARIS. SOCIO.

Video Entomologos species innumeras depingere,  
describere, aut observationibus adumbrationibusque  
scientiam illustrare, quo majorem vigorem et certi-  
tudinem attingit. FAB. *Suppl. Ent. Præf.*

---

TABULARUM DECAS SECUNDA.

---

PARISIIS,  
TYPIS PETRI DIDOT NATU MAJORIS.

ANNO X. (1801.)

Il est difficile de peindre exactement par des descriptions les différentes formes, les différents arrangements, et les différentes proportions des parties de certains corps; mais il est encore plus difficile de fixer l'attention à des descriptions, qui rarement peuvent être suffisamment exactes, sans être longues. Les dessins disent bien plus vite ce qu'ils ont à dire; ils ne peuvent pourtant pas toujours représenter tout ce qu'on voudroit qu'ils représentassent, mais ils soutiennent l'imagination, et avec leur secours on lit et on entend des descriptions qu'autrement on n'entendrait ni ne liroit. RÉAUMUR. *Mém. Ins. tom. 1, pag. 52.*

*J. Stephens.*

595.1  
C72  
Insects  
167992

# PETRO ANDREAE LATREILLE,


INSTITUTI NATIONALIS GALLIAE SOCIO, etc.

ANT. J. COQUEBERT.

S.

**P**RIOREM fasciculum meritissimo illustri FABRICIO obtuleram; tibi alterum dicari nunc imperant grati animi sensus. Oculi tui, microscopii vires adæquantes, ut a FABRICIO audivimus, Insectorum plurium instrumenta cibaria cum arte mirabili evoluta mihi objecerunt, et permultis observationibus, quæ gratiam peritorum captabunt, opus istud illustrasti.

Exquisitam de insectis doctrinam, quæ Entomologiæ primatum te parem fecit, memorare possem; at modestia tua vetat: sileo.



---

# ILLUSTRATIO ICONOGRAPHICA

## I N S E C T O R U M

Quæ in Musæis parisinis observavit et in lucem  
edidit FABRICIUS.

---

### TABULA UNDECIMA.

#### SIREX COMPRESSUS.

Sirex ater, abdomine compresso ferrugineo: segmento primo  
ultimoque atris. FAB. *Ent. Syst. tom. 2, pag. 131, n° 23.*

Habitat in Barbaria. Mus. Dom. DESFONTAINES. FAB. *ib.*

Parvus. Caput et thorax atra, immaculata, nitida. Abdomen compressum, seg-  
mento primo atro, reliquis ferrugineis, excepto ultimo sive ano atro. Aculeus bre-  
vis, exsertus, cylindricus, ater absque corniculo. Pedes albi, femoribus atris; pos-  
tici atri, tibiis compressis basi albis. FAB. *ib.*

Fig. 1. A. Sirex *compressus*, magnitudine naturali.

B. Auctus.

#### SIREX PYGMEUS.

Sirex abdomine compresso nigro: punctis duobus fasciisque tribus  
luteis. LINN. *Syst. nat. tom. 2, pag. 929, n° 7.* FAB. *Ent. Syst. tom. 2,*  
*pag. 131, n° 24.*

ROSSI, *Faun. Etrus, tom. 2, pag. 35, n° 738.*

Habitat in Europa. FAB. *ib.*

Antennæ fere longitudinis corporis, extrorsum subcrassiores. FAB. *ib.*

Fig. 2. A. Sirex *pygmeus*, magnitudine naturali.

B. Auctus.

Ejusdem instrumenta cibaria.

C. Mandibula.

D. Maxilla. *a. b.* Lacinia. *c.* Palpus maxillaris.E. Labium. *a.* Apex trilobatus. *b. b.* Palpi labiales.

## SIREX MACILENTUS.

*Sirex ater*, abdominis lateribus flavis. FAB. *Ent. Syst. tom. 2, pag. 131, n° 25.*

Habitat in Barbaria. Mus. DOM. DESFONTAINES. FAB. *ib.*

Statura omnino *S. tabidi* et forte mera ejus varietas. Caput atrum, maxillis punctisque duobus inter oculos flavis. Antennæ totæ nigrae. Thorax ater, nitidus, puncto parvo antico maculaque majori postica sub alis flavis. Abdomen compressum, atrum, lateribus late flavis, quæ in medio dorsi fascias duas dorsales exserunt. Aculeus cylindricus, brevissimus, ater. Alæ hyalinæ costa ultra medium nigra. Pedes nigri, tibiis anticis flavescensibus. FAB. *ib.*

Fig. 3. A. *Sirex macilentus*, magnitudine naturali.

B. Auctus.

## SIREX TABIDUS.

*Sirex niger*, abdominis lateribus flavo punctatis, tibiis anticis testaceis. FAB. *Ent. Syst. tom. 2, pag. 131, n° 26.*

ROSSI, *Faun. Etrus, tom. 2, pag. 35, n° 739.*

Habitat in Anglia. Mus. DOM. BANKS. FAB. *ib.*

\* Parisiis. DOM. LATREILLE.

Parvus, linearis. Antennæ filiformes, corpore breviores. Thorax ater, postice macula scutellari, virescente. Abdomen subcompressum, segmentis utrinque puncto flavo. Pedes nigri, tibiis anticis testaceis. FAB. *ib.*

Fig. 4. A. *Sirex tabidus*, magnitudine naturali.

B. Auctus.

Ejusdem instrumenta cibaria.

C. Mandibula.

D. Maxilla. *a. a.* Lacinia. *b.* Palpus maxillaris.E. Labium, *a.* Apex trilobatus. *b. b.* Palpi labiales.

## ICHNEUMON SIMILATORIUS.

*Ichneumon scutello albo, thorace maculato, abdomine rufo: petiolo nigro.* FAB. *Suppl. Ent. pag. 221.*

Habitat in Gallia. Mus. DOM. BOSCH. FAB. *ib.*

Affinis *I. fusorio* at minor. Antennæ porrectæ, nigrae. Caput nigrum, orbita ocu-

lorum parva, alba. Thorax niger, lineola antica utrinque scutelloque albis. Abdomen ovatum, rufum, petiolo nigro. Pedes rufi, femoribus nigris. FAB. *ib.*

Fig. 5. A. Ichneumon *similatorius*, magnitudine naturali.

B. Caput auctum.

C. Caput thoraxque superne visa.

### ICHNEUMON TRUNCATOR.

Ichneumon niger, thorace pedibusque ferrugineis. FAB. *Suppl. Ent. pag. 222.*

Habitat Parisiis. Mus. Dom. BOSC. FAB. *ib.*

Parvus. Antennæ subferrugineæ, fascia media alba. Caput nigrum mandibulis palpisque albidis. Thorax lævis, ferrugineus, immaculatus. Abdomen longiusculum, subcylindricum, atrum, aculeo brevissimo. Alæ vix abdominis longitudine, hyalinæ. Pedes rufi. FAB. *ib.*

Fig. 6. A. Ichneumon *truncator*, magnitudine naturali.

B. Auctus.

### ICHNEUMON INTRATORIUS.

Ichneumon scutello albo, thorace immaculato, abdominis segmentis duobus fascia flava. FAB. *Ent. Syst. tom. 2, pag. 132, n° 2.*

Habitat in Barbaria. Mus. Dom. DESFONTAINES. FAB. *ib.*

Magnus. Antennæ atræ, annulo medio albicante. Caput atrum, orbita oculorum tenuissime flavescens. Thorax ater, immaculatus, scutello albo. Abdomen atrum, nitidum, segmento secundo tertioque fascia baseos, in medio emarginata, flava. Pedes ferruginei, postici geniculis nigris. FAB. *ib.*

Fig. 7. A. Ichneumon *intratorius*, magnitudine naturali.

B. Caput. }  
C. Abdomen. } aucta.

### ICHNEUMON INSTRUCTOR.

Ichneumon ferrugineus, capite, pectore, abdominis alarumque apicibus atris. FAB. *Ent. Syst. tom. 2, pag. 154, n° 87.*

Habitat in Barbaria. Mus. Dom. DESFONTAINES. FAB. *ib.*

Major. Antennæ basi ferrugineæ, medio albo annulatæ, apice fuscæ. Caput atrum, immaculatum. Thorax supra rufus, subtus niger, immaculatus. Abdomen petiolatum, segmento 1. 2. 3. ferrugineis, reliquis atris, ano concolore. Alæ flavescens, anticis apice atris. Pedes rufi, femoribus posticis nigris. FAB. *ib.*

Fig. 8. A. Ichneumon *instructor*, magnitudine naturali.

B. Abdomen supra visum.

## ICHNEUMON FLAVATOR.

Ichneumon ater, alis nigris immaculatis, abdomine flavo. FAB. *Ent. Syst. tom. 2, pag. 161, n° 113.*

Habitat in Barbaria. Mus. Dom. DESFONTAINES. FAB. *ib.*

Statura omnino I. *denigrator*, at paulo major. Caput, antennæ, thorax, alæ, pedes atra, immaculata. Abdomen flavum, aculeo exserto, longitudine abdominis, atro: in altero sexu aculeus nullus. FAB. *ib.*

\* In alis anticis linea punctumque album.

Fig. 9. A. Ichneumon *flavator*, magnitudine naturali.  
B. Ala antica, aucta.

## ICHNEUMON ROBORATOR.

Ichneumon ater, abdomine rufo: segmentorum marginibus anoque atris, pedibus rufis. FAB. *Ent. Syst. tom. 2, pag. 170.*

Habitat in Barbaria. Mus. Dom. DESFONTAINES. FAB. *ib.*

Parvus. Antennæ porrectæ, nigræ, apice subferrugineæ. Caput et thorax atra, immaculata. Abdomen rufum, segmentorum marginibus atris. Anus sive ultimum segmentum nigrum. Aculeus longitudine corporis, ater. Alæ hyalinæ puncto marginali atro. FAB. *ib.*

Fig. 10. A. Ichneumon *roborator*, magnitudine naturali.  
B. Ala antica. } aucta.  
C. Abdomen. }

## T A B U L A X I I.

## SPHEX HOLOSERICEA.

Sphex nigra, argente tomentosa, abdominis ferruginei petiolo nigro, ano cyaneo. FAB. *Ent. Syst. tom. 2, pag. 205, n° 27.*

Habitat in Barbaria. Mus. Dom. DESFONTAINES. FAB. *ib.*

Antennæ nigræ. Caput et thorax nigra, tomento argenteo magis minusve tecta. Abdomen elongatum, tenue, rufum, petiolo longiori, nigro anoque cyaneo, nitido. Pedes ferruginei, postici nigri. Alæ breves, cinereæ, puncto calloso baseos rufo. FAB. *ib.*

Fig. 1. Sphex *holosericea*, magnitudine naturali.

## SPHEX MAXILLOSA.

Sphex nigra, argenteo villosa, abdomine basi ferrugineo, mandi-

bulis porrectis, arcuatis, dentatis. FAB. *Ent. Syst. tom. 2, pag. 208, n° 37.*

*Sphex maxillosa.* DOM. POIRET. *Voy. en Barbarie. Tom. 1, pag. 322. journ. de Phys. avr. 1787, pag. 224, pl. 1, fig. 2.*

Habitat in Barbaria. MUS. DOM. DESFONTAINES. FAB. *ib.*

Magna. Antennæ nigræ. Mandibulæ magnæ, porrectæ, arcuatæ, in medio unidentatæ, nigræ. Caput nigrum, tomento argenteo tectum, vertice nudo. Thorax niger, dorso imprimis argenteo villosus. Abdomen ovatum, petiolatum, petiolo nigro, basi rufum, apice nigrum. Alæ obscure cinereæ, apice obscuriores. Pedes rufi, femoribus nigris. FAB. *ib.*

Fig. 2. *Sphex maxillosa*, magnitudine naturali.

## SPHEX BREVIPENNIS.

*Sphex atra*, thorace ferrugineo, abdomine maculis sex albis. FAB. *Ent. Syst. tom. 2, pag. 218, n° 86.*

Habitat in Barbaria. MUS. DOM. DESFONTAINES. FAB. *ib.*

Media. Caput atrum, nitidum, immaculatum. Thorax cylindricus, rufus, in medio inter alas obscurus. Abdomen atrum, nitidum, maculis sex transversis, villosus albidis. Alæ breves, atræ. Pedes nigri. FAB. *ib.*

Aliam majorem, at simillimam, vidimus in eodem musæo, abdomine toto atro, immaculato. FAB. *ib.*

Fig. 3. A. *Sphex brevipennis*, magnitudine naturali.

B. Abdomen, }  
C. Ala antica, } aucta.

## SPHEX ANNULATA.

*Sphex atra*, capite, thoracis antico abdominisque segmentis basi flavis, alis ferrugineis, apice atris. FAB. *Suppl. Ent. pag. 245.*

Habitat in Italia. MUS. DOM. BOSCH. FAB. *ib.*

Magna. Caput cum antennis ferrugineum, immaculatum. Thorax niger, lobo antico dorsoque obscure ferrugineis. Abdomen atrum, nitidum, segmentis 2. 3. 4. 5. basi late flavis. Pedes flavi, femoribus basi nigris. Alæ ferrugineæ, apice nigræ. FAB. *ib.*

Fig. 4. *Sphex annulata*, magnitudine naturali.

## SPHEX DISCOLOR.

*Sphex glabra nigra*, alis flavis, apice nigris. FAB. *Ent. Syst. pag. 217, n° 79.*

Habitat in Barbaria. MUS. DOM. DESFONTAINES. FAB. *ib.*

Caput thoracisque dorsum fusca, immaculata. Abdomen atrum, nitidulum. Alæ flavæ, apice nigræ. Pedes nigri. FAB. *ib.*

Fig. 5. *Sphex discolor*, magnitudine naturali.



## SPHEX DIMIDIATA.

Sphex nigra, capite thoracisque antico obscure ferrugineis, alis atris. FAB. *Ent. Syst. pag. 209, n° 45.*

Habitat in Barbaria. Mus. Dom. DESFONTAINES. FAB. *ib.*

Antennæ nigrae. Caput thoracisque lobus anticus obscure ferruginea, immaculata. Abdomen atrum, immaculatum. Alæ atræ, cyaneo parum nitidæ. Pedes atris. FAB. *ib.*

Fig. 6. A. Sphex *dimidiata*, magnitudine naturali.

B. Aucta.

## POMPILUS BIGUTTATUS.

Pompilus ater, thorace striga, abdominis segmento tertio punctis duobus baseos albis. FAB. *Suppl. Ent. pag. 249.*

Habitat in America septentrionali. Mus. Dom. Bosc. FAB. *ib.*

Parvus. Caput cum antennis atrum. Thorax ater, striga antica impressa, cinerea. Abdomen atrum segmento tertio utrinque puncto baseos albo. Pedes nigri. FAB. *ib.*

Fig. 7. A. Pompilus *biguttatus*, magnitudine naturali.

B. Auctus.

C. Abdomen superne visum et auctum.

## POMPILUS PULCHER.

Pompilus cinereo pubescens, abdominis segmentis basi atris, alis albis, apice nigris. FAB. *Suppl. Ent. pag. 249.*

Habitat in Italia. Mus. Dom. Bosc. FAB. *ib.*

Parvus, cinereo pubescens, antennis nigris. Thorax immaculatus. Abdominis segmenta basi atra, apice cinerea, pubescentia. Alæ albæ, apice nigrae. FAB. *ib.*

Fig. 8 A. Pompilus *pulcher*, magnitudine naturali.

B. Auctus.

## POMPILUS TRICOLOR.

Pompilus niger, abdomine utrinque lunulis argenteo sericeis: basi rufo, apice nigro. FAB. *Suppl. Ent. pag. 251.*

Sphex *tricolor*. FAB. *Ent. Syst. tom. 2, pag. 215, n° 71.*

Habitat in Barbaria. Mus. Dom. DESFONTAINES. FAB. *ib.*

Magnitudine variat. Caput et thorax nigra, cinereo villosa, immaculata. Abdomen sessile anterioribus tribus segmentis rufis utrinque lunula laterali, argenteo sericea, micante, reliquis apicis nigris: lunula eadem. Alæ albidæ. Pedes rufi femoribus nigris. FAB. *ib.*

- Fig. 9. A. *Pompilus tricolor*, magitudine naturali.  
 B. Abdomen, }  
 C. Ala antica, } aucta.

## LARRA ICHNEUMONIFORMIS.

*Larra atra*, abdominis primo secundoque segmento rufis. FAB. *Ent. Syst. pag. 221, n° 4.*

\* PANZ. *Faun. Germ. fasc. 76, n° 18.*

Habitat in Hungaria. DOM. HYBNER. FAB. *ib.*

Caput et thorax atra, immaculata, minime nitida. Abdomen atrum, nitidum segmento primo secundoque rufis. FAB. *ib.*

- Fig. 10. A. *Larra ichneumoniformis*, magnitudine naturali,  
 B. Antenna, }  
 C. Abdomen, } aucta.  
 D. Ala antica, }

## LARRA ANATHEMA.

*Larra nigra*, subpubescens; alis violaceo nigricantibus; abdominis segmentis latera lucidis; primo et secundo rufis. DOM. LATREILLE.

*Sphex anathema*. ROSSI. *Faun. Etrus. tom. 2, pag. 65, n° 822.*

Habitat in Gallia, praesertim australi. LATR.

Habitus *L. Ichneumoniformis* et magnitudine forsan solum distinctus. LATR.

- Fig. 11. A. *Larra anathema*, magnitudine naturali.  
 B. Caput, }  
 C. Ala antica, } aucta.

Ejusdem instrumenta cibaria.

D. Mandibula.

E. Maxilla. *a.* Palpus. *b.* Lacinia.

F. Labium. *a. a.* Palpi. *b. b.* Lingua.

## T A B U L A X I I I.

## TIPHIA FLAVIPES.

*Tiphia atra*, thoracis margine antico, scutello, abdomine segmentorum marginibus pedibusque ferrugineis. FAB. *Ent. Syst. tom. 2, pag. 224, n° 3.*

Habitat in Barbaria. Mus. Dom. DESFONTAINES. FAB. *ib.*

Antennæ nigrae, articulo primo secundoque ferrugineis. Caput nigrum, labio flavo fronteque argenteo villosa. Thorax niger, lobo antico ferrugineo. Abdominis segmenta basi elevata, flava, apice atra. Alæ hyalinae, costa flavescente. Pedes flavi. FAB. *ib.*

Fig. 1. A. *Tiphia flavipes*, magnitudine naturali.  
 B. Caput thoracisque antica pars, }  
 C. Thorax, } aucta.  
 D. Abdomen, }

#### TIPHIA MACULATA.

*Tiphia atra*, thorace maculato, abdominis segmentis maculis duabus flavis, antennis pedibusque rufis. FAB. *Ent. Syst. tom. 2, pag. 224, n° 4.*

Habitat in Georgia. Mus. Dom. OLIVIER FAB. *ib.*

Media. Antennæ mandibulæque ferrugineæ. Caput orbiculatum, labii margine strigaeque inter antennas brunneis. Thorax niger, punctis quatuor: anticis transversis, posticis linearibus scutelloque flavis. Sub scutello maculae duæ holosericeo flavæ. Abdomen atrum, nitidum, segmentis anticis quinque utrinque macula flava, striga tenuissima ad basin segmentorum junctis, reliquis immaculatis. Pedes rufi. Alæ subflavescentes. FAB. *ib.*

Fig. 2. A. *Tiphia maculata*, magnitudine naturali.  
 B. Caput thoracisque antica pars, }  
 C. Thorax, } aucta.

Ejusdem instrumenta cibaria.

D. Mandibula.  
 E. Maxilla. *a.* Palpus. *b.* Apex rotundatus.  
 F. Labium. *a. a.* Palpi. *b.* Apex tridentatus.

#### TIPHIA COLLARIS.

*Tiphia atra*, capite thoracisque antico cinereo villosis, alis apice cyaneis. FAB. *Ent. Syst. tom. 2, pag. 227, n° 16.*

*Scolia thoracica*. FAB. *Mant. Ins. tom. 1, pag. 281, n° 10, vix distinguenda.*

Habitat in China, ad littora malabarica. FAB. *ib.*

\* In Barbaria. Mus. Dom. DESFONTAINES.

Statura *T. femoratae*. Corpus atrum. Caput et thorax antice cinereo tomentosa, postice valde retusus. Abdomen obtusum. Alæ apice cyaneæ. FAB. *ib.*

Fig. 3. A. *Tiphia collaris*, magnitudine naturali.  
 B. Caput, }  
 C. Ala antica, } aucta.  
 D. Pes posticus, }

## SCOLIA RUBIGINOSA.

*Scolia atra*, abdominis segmento tertio maculis duabus fulvis, posticis ferrugineo hirtis, ano tridentato. FAB. *Ent. Syst. tom. 2, pag. 230, n° 8.*

Habitat in India orientali. Mus. Dom. OLIVIER. FAB. *ib.*

Magna. Caput, antennæ, thorax, pedes atra, immaculata. Abdominis segmentum primum secundumque atra, tertium atrum maculis duabus dorsalibus, fulvis, reliquis omnibus ferrugineo hirtis. Anus tridentatus. Alæ cyanæ. FAB. *ib.*

Fig. 4. *Scolia rubiginosa*, magnitudine naturali.

## SCOLIA RUFICORNIS.

*Scolia atra*, alis cyaneis, antennis fulvis. FAB. *Ent. Syst. tom. 2, pag. 230, n° 9.*

Habitat in Senegalia. Mus. Dom. OLIVIER. FAB. *ib.*

Magna. Antennæ fulvæ, articulo primo nigro. Corpus totum atrum, immaculatum, ano tridentato. Alæ cyanæ, nitidæ, immaculatæ. FAB. *ib.*

Fig. 5. *Scolia ruficornis*, magnitudine naturali.

## SCOLIA VARIEGATA.

*Scolia nigra*, flavo maculata, abdominis primo segmento toto, sequentibus maculis duabus flavis, ultimis immaculatis. FAB. *Ent. Syst. tom. 2, pag. 230, n° 10.*

Habitat Cajennæ. Mus. Dom. OLIVIER. FAB. *ib.*

Magna. Antennæ atræ. Caput nigrum, labio flavo. Thorax niger, margine antico, scutello maculisque duabus sub scutello transversis, flavis. Abdomen subcylindricum, nigrum, nitidulum, segmento primo dorso toto flavo, 2. 3. 4. 5. nigris maculis duabus flavis, 6. 7. nigris, immaculatis, ano tridentato. Alæ obscuræ. Pedes nigri, flavo maculati. FAB. *ib.*

Fig. 6. A. *Scolia variegata*, magnitudine naturali.

B. Caput,  
C. Anus tridentatus, } aucta.

## SCOLIA BIMACULATA.

*Scolia hirta*, atra, abdomine maculis duabus luteis, antennis flavis. FAB. *Ent. Syst. tom. 2, pag. 231, n° 11.*

Habitat in America boreali. Dom. YEATS, in Hispaniæ Allio cepa. Dom. prof. VAHL. FAB. *ib.*

Præcedentibus minor, antennæ flavæ, primo articulo nigro. Corpus hirtum, atrum. Maculæ duæ, glabræ, luteæ in tertio abdominis segmento. Alæ apice fuscæ. FAB. *ib.*

Fig. 7. A. *Scolia 2-maculata*, magnitudine naturali.

B. Anus tridentatus.

### SCOLIA CILIATA.

*Scolia atra*, abdominis segmentis margine ciliato fulvo. FAB. *Ent. Syst. tom. 2, pag. 231, n° 12.*

*Tiphia ciliata*. FAB. *Mant. Ins. tom. 1, pag. 269, n° 7.*

Habitat in Hispania. Dom. Prof. VAHL. FAB. *ib.*

\* In Barbaria. Mus. Dom. DESFONTAINES.

Magna. Caput cum antennis atrum. Thorax ater, antice utrinque tomento flavo. Abdomen atrum, nitidum, margine segmentorum pilis aureis ciliato, e quibus primus haud subtus extenditur. Pedes nigri, pilis aureis hirti. FAB. *ib.*

Fig. 8. A. *Scolia ciliata*, magnitudine naturali.

B. Anus,  
C. Ala antica, } aucta.

### SCOLIA AUREA.

*Scolia hirta*, ferruginea, capite atro, alis obscuris. FAB. *Ent. Syst. tom. 2, pag. 231, n° 13.*

Habitat in Barbaria. Mus. Dom. DESFONTAINES. FAB. *ib.*

Affinis certe præcedenti. Antennæ cylindricæ, porrectæ, atræ. Caput hirtum, nigrum. Thorax, abdomen, pedes hirsutie densa, ferruginea omnino tecta. Anus integer. Alæ obscuræ. FAB. *ib.*

\* *Scoliam auream* pro mare *scolia ciliatæ* habet Dom. LATREILLE.

Fig. 9. A. B. *Scolia aurea*, magnitudine naturali.

C. Antenna, *Scolia ciliatæ*, brevior et crassior ut in feminis. D. LATR.  
D. Antenna, *Scolia aureæ*.

### SCOLIA UNIFASCIATA.

*Scolia hirta*, atra, abdomine fascia flava, alis basi ferrugineis, apice fuscis. FAB. *Ent. Syst. tom. 2, pag. 233, n° 19.*

Habitat in Barbaria. Mus. Dom. DESFONTAINES.

Antennæ cylindricæ. Caput et thorax hirta, atra. Abdomen atrum fascia lata, continua, flava. Anus tridentatus. Alæ basi testaceæ, apice fuscæ, nullo modo nitidæ. FAB. *ib.*

Fig. 10. A. *Scolia unifasciata*, magnitudine naturali.

B. Abdomen auctum.

## SCOLIA MAURA.

*Scolia atra*, ali s *nigris*, ano tridentato. FAB. *Ent. Syst. tom. 2, p. 233, n° 20.*

Habitat in Barbaria. Mus. Dom. DESFONTAINES AB. *ib.*

Statura et magnitudo omnino *S. hortorum*. Antennæ porrectæ, cylindricæ, atræ. Corpus totum atrum, immaculatum. Alæ nigræ, apice parum pallidiores. Anus acute tridentatus. FAB. *ib.*

Fig. 11. A. *Scolia maura*, magnitudine naturali.

B. Anus tridentatus, } aucta.  
C. Ala antica, }

## SCOLIA SENILIS.

*Scolia cinereo hirta*, ano tridentato, fusco. FAB. *Ent. Syst. tom. 2, pag. 237, n° 35.*

Habitat in Barbaria. Mus. Dom. DESFONTAINES. FAB. *ib.*

Antennæ nigræ. Labium flavum, macula magna, media, atra. Corpus totum cinereo hirtum, ano solo fusco, acute tridentato. Alæ hyalinæ costa ferruginea. FAB. *ib.*

Fig. 12. A. *Scolia senilis*, magnitudine naturali.

B. Anus tridentatus, } aucta.  
C. Ala antica, }

## SCOLIA QUADRIPUNCTATA.

*Scolia atra*, abdomine punctis quatuor albis, alis ferrugineis, apice fuscis. FAB. *Ent. Syst. tom. 2, pag. 236, n° 32.*

\* PANZ. *Faun. Germ., fasc. 3, n° 21.*

Habitat in Italia. FAB. *ib.*

\* In Gallia. Dom. LATREILLE.

Corpus totum hirtum, nigrum. Puncta duo alba utrinque in dorso abdominis. Alæ ferruginæ, apice fuscæ. FAB. *ib.*

Fig. 13. A. *Scolia quadripunctata*, magnitudine naturali.

Ejusdem instrumenta cibaria.

B. Mandibula dentata.

C. Maxilla. *a.* Palpus 6-articulatus. *c.* Apex.

D. Labium. *a. a.* palpi 4-articulati. *b. b.* Lacinix. *c. c. c.* Lingua trifida.

---



---

 T A B U L A X I V.

## CHRYSIS GLORIOSA.

Chrysis glabra, aurea, nitida, capite pectore pedibusque cyaneo viridibus. FAB. *Ent. Syst. tom. 2, pag. 242, n° 14.*

Habitat in Barbaria. MUS. DOM. DESFONTAINES. FAB. *ib.*

Antennæ viridi cœruleæ. Caput viride, vertice aureo. Thorax et abdomen aurea, nitida, immaculata, ano integro. Pectus cyaneum, nitidum. Abdomen subtus aureum. Pedes viridi, cyanei.

Aliam vidimus capite toto aureo vix distinctam. FAB. *ib.*

Fig. 1. A. Chrysis *gloriosa*, magnitudine naturali.

B. Aucta.

C. Caput supra visum, auctum.

## CHRYSIS DIMIDIATA.

Chrysis glabra, viridis, nitens, thorace abdominisque segmentis duobus anticis aureis, ano quadridentato. FAB. *Suppl. Ent. pag. 258.*

Habitat in Gallia. MUS. DOM. BOSCH. FAB. *ib.*

Caput viride, nitens, antennis maculaque verticis nigris. Thorax aureus pectore viridi. Abdomen aureum, ano quadridentato, viridi. FAB. *ib.*

Fig. 2. A. Chrysis *dimidiata*, mas, magnitudine naturali.

B. Aucta.

C. Anus quadridentatus, auctus.

Fig. 3. A. Chrysis *dimidiata*, femina? DOM. LATREILLE.

B. Aucta.

C. Anus acuminatus, auctus.

Ejusdem instrumenta cibaria.

D. Mandibula.

E. Maxilla. *a. a.* Palpus. *b. b.* Lacinia.

F. Labium. *a. a.* Palpi. *b.* Lingua.

## CHRYSIS LUCIDULA.

Chrysis glabra, viridis, nitens, thorace antice abdomineque aureis, ano integro. FAB. *Ent. Syst. tom. 2, pag. 242, n° 15.*

Vespa viridi-cœrulea, abdomine, thoracisque antica parte ruberrimis. GEOFF. *ins. tom. 2, pag. 382, n° 19.*

*Sphex nobilis*, Scop. *Carniol.*, pag. 297, n° 792.

\* PANZ. *Faun. Germ. fasc.* 51, n° 5.

Habitat in Europa. FAB. *ib.*

Parva. Caput viride, antennis oculisque nigris. Thorax scaber, viridis, antice rufus, postice utrinque acuminatus. Abdomen aureum, ano integro. Alæ fusæ, puncto marginali nigro. FAB. *ib.*

Fig. 4. A. *Chrysis lucidula*, magnitudine naturali.

B. Aucta.

C. Abdomen auctum.

### CHRYSIS COERULESCENS.

*Chrysis glabra*, nitida, auro purpurea, antennis thoracisque postico nigris. FAB. *Suppl. Ent. pag.* 257.

Habitat in Gallia. Mus. Dom. Bosc. FAB. *ib.*

Statura et magnitudo *C. ignitæ*. Caput, thorax, abdomen auro purpurea, nitida. Antennæ totæ nigræ. Thorax sub scutello niger. Pectus pedesque cœrulea, nitida. FAB. *ib.*

Fig. 5. A. *Chrysis cœrulescens*, magnitudine naturali.

B. Aucta.

C. Abdominis apex, auctus.

### CHRYSIS FULGIDA.

*Chrysis glabra*, nitida, thorace abdominisque primo segmento cœruleis, reliquis aureis, ano quadridentato. FAB. *Ent. Syst. tom.* 2, pag. 240, n° 8.

LINN. *Syst. nat. tom.* 1, pars 2, pag. 948, n° 7, *Faun. Suec. pag.* 415, n° 1669.

Habitat in Europa boreali. FAB. *ib.*

Paulo major *C. ignita*. FAB. *ib.*

Fig. 6. A. *Chrysis fulgida*, magnitudine naturali.

B. Aucta.

### CHRYSIS ARDENS.

*Chrysis aureo-purpurea*, nitida; thorace postice cyaneo; ano integro. Dom. LATREILLE.

\* Habitat Burdigalæ, à Dom. DARGELAS communicatus D. LATR.

Statura *C. lucidulæ*. Corpus supra aureo-purpureum, nitidum, sparsim subpubescens, punctatum. Antennæ nigræ, articulo primo viridi-aureo. Frons cyanea, viridi aureo superne marginata. Thorax margine antico viridi-aureo, postice lateribusque



sub alis cyaneis, punctis duobus late excavatis ad apicem. Alæ fuscæ, nervis nigricantibus, margine postico fasciis viridibus purpureisque alternis; anticæ linea hyalina, apice bifida. Abdomen supra in medio magis purpurascens, infra nigricans. Pectus cœrulescens. Pedes femoribus viridi cœruleis, tibiis cupreis, plantis fuscis.

D. LATR.

Fig. 7. A. *Chrysis ardens*, magnitudine naturali.  
B. Aucta.

#### CHRYSIS REGIA.

*Chrysis glabra*, nitens, thorace cyaneo, abdomine aureo: ano integro. FAB. *Ent. Syst. tom. 2, pag. 243, n° 19.*

*Vespa* thorace viridi-cœruleo, abdomine aurato-cupreo, pone inermi. GEOFF. *Ins. tom. 2, pag. 383, n° 21.*

\* PANZ. *Faun. Germ. fasc. 51, n° 9.*

Habitat Kiliæ. FAB. *ib.* \* In Europa.

Statura et magnitudo omnino *C. auratæ*. Caput et thorax cyanea, immaculata. Abdomen subglobosum, aureum, nitidum, immaculatum, ano omnino integro. Antennæ nigræ, alæ obscuræ. FAB. *ib.*

Fig. 8. A. *Chrysis regia*, magnitudine naturali.  
B. Aucta.

#### CHRYSIS ÆNEA.

*Chrysis glabra*, ænea, nitida, antennis pedibusque fuscis. FAB. *Ent. Syst. tom. 2, pag. 242, n° 17.*

\* PANZ. *Faun. Germ. fasc. 51, n° 7.*

Habitat Halæ Saxonum. DOM. HYBNER. FAB. *ib.* \* in Europa.

Statura parva omnino *C. auratæ*, at tota ænea, nitida, antennis pedibusque solis fuscis. Alæ apice fuscæ. FAB. *ib.*

Fig. 9. A. *Chrysis ænea*, magnitudine naturali.  
B. Aucta.

#### CHRYSIS MACULATA.

*Chrysis glabra*, viridis, nitida, occipite fascia abdomine maculis dorsalibus atris, ano integro. FAB. *Suppl. Ent. pag. 258.*

Habitat in Americæ insulis. MUS. DOM. BOSCH. FAB. *ib.*

Statura et magnitudo *C. auratæ*. Caput viride æneum, nitidum, occipite fascia atra. Antennæ nigræ. Thorax viridis, macula antica cœrulescente. Abdomen æneum, macula magna ad basin singuli segmenti atra. FAB. *ib.*

Fig. 10. A. *Chrysis maculata*, magnitudine naturali.

B. Aucta.

C. Caput thoracisque pars antica, } aucta.

D. Abdomen,

CHRYSIS CARNEA.

*Chrysis glabra*, nitida, thorace abdominisque primo segmento viridibus, reliquis carneis, ano serrato. FAB. *Ent. Syst. tom. 2, pag. 240, n° 7.*

ROSSI. *Faun. Etrusc. tom. 2, pag. 75, n° 843, tab. 8, fig. 5.*

Habitat in Italia. DOM. ALLIONI. FAB. *ib.* \* in Gallia præsertim australi. D. LATR.

Magnitudo omnino *C. ignitæ*. Caput viride, labio villosa, argenteo, splendente. Antennæ nigræ. Thorax scaber, viridis, postice utrinque acuminatus. Punctum callosum carneum, ante alas. Scutellum prominens, obtusum. Abdomen carneum, nitidum, segmento primo viridi. Anus denticulis plurimis, minutis, serratus.

Specimina a Dom. ROSSI, Parisiis missa, linguam exertam habere videntur. FAB. *ib.*

\* Hujus insecti novum genus constituit DOM. LATREILLE sub nomine PARNOPES. *Préc. des Caract. gén. des Ins., pag. 127.*

Fig. 11. A. *Chrysis carnea*, magnitudine naturali.

B. Aucta.

Ejusdem instrumenta cibaria.

C. Mandibula.

D. Maxilla. a. Palpus.

E. Labium seu lingua. a. a. Palpi. b. b. Nervuli duo vel dentes palpos setaceos æmulantes.

T A B U L A X V.

BEMBEX LABIATA.

*Bembex labio conico flavo, nigra, abdominis segmentis apice glaucis.* FAB. *Suppl. Ent. pag. 259.*

Habitat in Gallia. Mus. DOM. BOSCH. FAB. *ib.*

Paulo minor *B. glaucæ*. Antennæ nigræ, articulo primo subtus flavo. Labium magnum, porrectum, flavum. Caput et thorax nigra, cinereo villosa. Abdomen nigrum segmentorum marginibus glaucis. Alæ hyalinæ. FAB. *ib.*

Fig. 1. A. *Bembex labiata*, magnitudine naturali.

B. Caput,

C. Ala antica, } aucta.

D. Pes,

## VESPA BINODIS.

*Vespa atra*, abdominis petiolo biarticulato, segmentis striga tenuissima, testacea. FAB. *Suppl. Ent. pag. 264.*

Habitat Cajennæ. Mus. Dom. Bosc. FAB. *ib.*

Parva. Caput, antennæ, thorax, pedes atra, immaculata. Abdomen petiolo biarticulato, primo clavato, secundo basin secundi segmenti efficiente, tenuissimo, atrum singulo segmento ante marginem striga tenuissima, testacea. Alæ obscuræ. FAB. *ib.*

Fig. 2. *Vespa binodis*, magnitudine naturali.

## VESPA CAJENNENSIS.

*Vespa flavescens*, thoracis dorso nigro: lineis duabus flavis. FAB. *Suppl. Ent. pag. 265.*

Habitat Cajennæ. Mus. Dom. Bosc. FAB. *ib.*

Parva. Caput flavum, antennis ferrugineis. Mandibulæ apice nigræ. Thorax flavus dorso nigro: lineis duabus, quæ tamen margines haud attingunt, flavis. Abdomen flavescens. Alæ obscuræ. FAB. *ib.*

Fig. 3. A. *Vespa cajennensis*, magnitudine naturali.

B. Aucta.

## MASARIS VESPIFORMIS.

*Masaris abdomine nigro: fasciis sex flavis, antennis nigris.* FAB. *Ent. Syst. tom. 2, pag 283. n° 1.*

Habitat in Barbariæ floribus. Mus. Dom. DESFONTAINES. FAB. *ib.*

Genus distinctum et singulare. Os maxillis, palpis linguaque. Palpi quatuor inæquales, filiformes, anteriores quadriarticulati: articulis cylindricis; primo breviori, secundo paulo longiori, ultimo obtuso adhærentes maxillæ dorso, posteriores breviores, triarticulati, inserti labii basi. Mandibula porrecta, cornea, subarcuata, acuta, apice dentata. Maxilla cornea, apice membranacea, rotundata. Labium porrectum, exsertum, compressum, membranaceum, desinens in linguam bifidam, elongatam, aut retractam, aut in canalem inferiorem labii recondendam. Antennæ 7 articulatae, longitudine fere corporis, compressæ, extrorsum crassiores: articulo ultimo majori, ovato.

Corpus statura Vespæ. Antennæ nigræ linea laterali, interrupta, flava. Labium superius emarginatum, flavum, margine tenuissime nigro. Caput nigrum macula magna, frontali, quadricuspidata orbitaque oculorum flavis. Thorax dorso niger, macula media antice emarginata flava: margo et scutellum flava. Abdomen atrum, nitidum fasciis sex magnis flavis aculeoque recondito, punctorio. Pedes flavi femoribus basi nigris. Alæ obscuræ. FAB. *ib.*

Fig. 4. A. *Masaris vespiformis*, magnitudine naturali.  
B. Aucta.

Instrumenta cibaria e *Masare apiformi* desumpta.

C. Mandibula.

D. Maxilla. *a.* Palpus 4-articulatus. *b.* Apex maxillæ.

E. Labium. *a. a.* Palpi 4-articulati. *b. b.* Apex labii. *c.* Lingua bifida.

### HYLÆUS ALBILABRIS.

*Hylæus ater*, labio macula punctoque utrinque sub alis niveis.

FAB. *Ent. Syst. tom. 2, pag. 305, n° 10.*

Habitat in Barbariæ floribus. Mus. Dom. DESFONTAINES.

Parva. Caput atrum, nitidum, macula in medio labii nivea. Thorax ater, nitidus, puncto parvo niveo utrinque sub alis. Abdomen subrotundum, nigrum, minus nitidum. Pedes nigri, tibiis cinereo villosis. FAB. *ib.*

Fig. 5. A. *Hylæus albilabris*, magnitudine naturali.  
B. Auctus.

### HYLÆUS ALTERNANS.

*Hylæus thorace villosio ferrugineo*, abdominis cylindrici segmentis fascia media atra. FAB. *Ent. Syst. tom. 2, pag. 303, n° 2.*

Habitat in Barbaria. Mus. Dom. DESFONTAINES. FAB. *ib.*

Major H. *florisomni*. Caput nigrum villis rarioribus, ferrugineis. Thorax niger, ferrugineo villosus. Abdomen cylindricum, planum, segmentis basi pallidis, in medio atris, nitidis, apice læte fulvis. Pedes fulvi femoribus nigris. FAB. *ib.*

Fig. 6. A. *Hylæus alternans*, magnitudine naturali.  
B. Antenna, }  
C. Ala antica, } aucta.  
D. Abdomen, }

### ANDRENA NIGRICORNIS.

*Andrena glabra*, capite thoraceque viridibus, abdomine atro: fasciis quinque flavis. FAB. *Ent. Syst. tom. 2, pag. 313, n° 28.*

Habitat in Georgia. Mus. Dom. OLIVIER. FAB. *ib.*

Parva. Caput viride, labio flavo. Antennæ nigræ. Thorax viridis, immaculatus. Abdomen oblongum, atrum, nitidum cingulis quinque flavis. Alæ albidæ. Pedes flavi, femoribus posticis incrassatis: genubus nigris. FAB. *ib.*

Fig. 7. A. *Andrena nigricornis*, magnitudine naturali.  
B. Aucta.

## ANDRENA SPIRALIS.

*Andrena cinereo pubescens*, antennis convolutis, abdomine subtus quadridentato. FAB. *Ent. Syst. tom. 2, pag. 308, n° 3.*

\* SCHAEFF. *Icon. tab. 32, fig. 9 et 10.*

\* PANZ. *Faun. Germ. fasc. 35, n° 2.*

Habitat in Galloprovincia. DOM. OLIVIER. FAB. *ib.*

Statura parva *A. coerulescentis*. Antennæ filiformes, nigrae, articulo primo brevi, crassiori, ultimis convolutis. Caput et thorax nigra, cinereo pubescentia. Abdomen nigrum, basi dentibus quatuor validis, acutis. Pedes nigri. FAB. *ib.*

Fig. 8. A. *Andrena spiralis*, magnitudine naturali.

B. Aucta.

## ANDRENA CYANEA.

*Andrena cyanea*, cinereo villosa. FAB. *Ent. Syst. tom. 2, pag. 309, n° 9.*

Habitat in Barbariæ floribus. MUS. DOM. DESFONTAINES. FAB. *ib.*

Statura et magnitudo omnino præcedentis. Caput, thorax, abdomen cyanea, nitida tomento cinereo, rariori tecta. Antennæ et pedes nigrae. FAB. *ib.*

Fig. 9. A. *Andrena cyanea*, magnitudine naturali.

B. Aucta.

## ANDRENA RUFIPES.

*Andrena nigra*, abdomine segmentorum marginibus pedibusque fulvis, alis apice fuscis. FAB. *Ent. Syst. tom. 2, pag. 308, n° 2.*

Habitat in Barbaria. MUS. DOM. DESFONTAINES. FAB. *ib.*

Magna. Caput et thorax nigra, immaculata, hirsutiae tenuiore adspersa. Abdomen atrum, segmentorum marginibus fulvis. Pedes hirti, fulvi. Alæ albidæ, apice fusca. FAB. *ib.*

Fig. 10. A. *Andrena rufipes*, magnitudine naturali.

B. Antenna, }  
C. Ala antica, } auctæ.

## EUCERA ATRICORNIS.

*Eucera antennis nigris longitudine corporis, hirsuti ferrugineique.* FAB. *Ent. Syst. tom. 2, pag. 344, n° 2.*

Habitat in Barbariæ floribus. MUS. DOM. DESFONTAINES. FAB. *ib.*

Antennæ cylindricæ, nigræ, longitudine corporis. Corpus totum ferrugineo hirtum, labio solo flavo. FAB. *ib.*

Fig. 11. A. *Eucera atricornis*, magnitudine corporis.

B. Ala antica, } aucta.  
C. Abdomen, }

## EUCERA GRISEA.

*Eucera antennis nigris, longitudine corporis, hirsuti cinereique.*  
FAB. *Ent. Syst. tom. 2, pag. 345, n° 6.*

Habitat in Barbariæ floribus. Mus. Dom. DESFONTAINES. FAB. *ib.*

Duplo minor E. *longicornis*. Corpus totum uti et pedes pilis densis, cinereis hirtum. Antennæ solæ nigræ, longitudine corporis. FAB. *ib.*

Fig. 12. A. *Eucera grisea*, magnitudine naturali.

B. Aucta.

## T A B U L A X V I.

## DORYLUS HELVOLUS.

*Dorylus.* FAB. *Ent. Syst. tom. 2, pag. 365, n° 1.*

*Mutilla helvola*, abdomine cylindrico, apice pubescente, femoribus compressis.  
FAB. *Mant. Ins. tom. 2, pag. 313, n° 18.*

*Mutilla helvola.* LINN. *Syst. Nat. tom. 2, pag. 967, n° 8.*

*Vespa helvola.* LINN. *Mus. LUD. ULR. 412.*

Habitat ad Cap. Bonæ Spei.

Genus singulare instrumentis cibariis, mandibulis exceptis, minutissimis, attamen distinctis. *Tiphia* proximum.

Os palpis maxillisque absque lingua. Palpi quatuor brevissimi, inæquales, filiformes, anteriores paulo longiores, quadriarticulati: articulis globosis, æqualibus, adnati maxillæ sub apice, posteriores paulo breviores, triarticulati: articulis æqualibus adhærentes labii medio. Mandibula magna, exserta, cornea, incurva, basi parum dilatata, acuta, omnino integra. Maxilla brevissima, cornea, cylindrica, obtusa, integerrima. Labium breve, corneum, inter palpos rotundatum, integerrimum. Antennæ filiformes, articulo primo globoso, secundo longissimo, cylindrico.

Corpus majusculum, hirtum, helvolum, mandibulis pedibusque compressis, ferrugineis. Oculi prominuli, globosi, atri, stemmataque tria capitis alba. Abdomen cylindricum, sessile, minus hirtum, primo segmento distincto. Alæ obscuræ. FAB. *Ent. Syst. ib.*

- Fig. 1. A. *Dorylus helvolus*, magnitudine naturali.  
 B. Caput auctum. *a. a.* Mandibulæ.  
 C. Maxilla. *a.* Palpus 4-articulatus. *b.* Lacinia terminalis.  
 D. Labium. *a. a.* Palpi 3-articulati. *b.* Labium proprie dictum. *c.* Stipes.

## MUTILLA DORSATA.

*Mutilla nigra*, abdomine puncto dorsali fasciisque albis. FAB. *Suppl.*  
*pag.* 281.

Habitat in Americæ insulis. Mus. Dom. Bosc. FAB. *ib.*

Caput et thorax atra, immaculata. Abdomen hirtum, atrum, macula magna dorsali secundi segmenti apicibusque approximatis reliquorum segmentorum albis. Pedes nigri. FAB. *ib.*

- Fig. 2. A. *Mutilla dorsata*, magnitudine naturali.  
 B. Aucta.  
 C. Abdomen auctum.

## MUTILLA ARENARIA.

*Mutilla hirta*, nigra, fronte thoracis dorso abdominisque maculis quatuor albis. FAB. *Ent. Syst. tom. 2, pag. 370, n° 16.*

Habitat in Hispaniæ arena mobili ad Porto Farina. Dom. Prof. VAHL. FAB. *ib.*

\* In Barbaria. Mus. Dom. DESFONTAINES.

Magnitudo et statura omnino *M. mauræ*. Caput nigrum, macula magna, frontali, alba. Thorax hirtus, niger, macula magna, dorsali, alba. Abdomen atrum maculis quatuor albis, 1. 2. 1. baseos et apicis minoribus. Pedes nigri.

Variat abdomine macula baseos fasciaque media albis vix distincta. Mus. Dom. DESFONTAINES. FAB. *ib.* (Vide fig. 4.)

- Fig. 3. A. *Mutilla arenaria*, magnitudine naturali.  
 B. Aucta.  
 C. Caput auctum.

- Fig. 4. A. *Mutilla arenaria*, varietas, magnitudine naturali.  
 B. Aucta.  
 C. Abdomen auctum.

\* *Mutillæ arenariæ* varietas ista in multis differt et forte species distincta. Huic enim varietati primum abdominis segmentum magis pyriforme, margine postico villosa albo, punctum album in segmento secundo nullum, fascia alba transversa e duabus constans, integra, et anus immaculatus. Dom. LATREILLE.

## MUTILLA BARBARA.

*Mutilla hirta*, atra, thorace antice abdomine fasciis duabus albis. FAB. *Ent. Syst. tom. 2, pag. 370, n° 17.*

Habitat in Barbaria. Mus. Dom. DESFONTAINES. FAB. *ib.*

Distincta a *M. arenaria* videtur. Caput atrum immaculatum. Thorax hirtus ater, thoracis margine antice late abido. Abdomen petiolatum fasciis duabus: altera baseos, altera pone medium albis. Alæ atræ. Pedes nigri. FAB. *ib.*

Fig. 5. A. *Mutilla barbara*, magnitudine naturali.

B. Aucta.

C. Caput,

D. Abdomen, } aucta.

\* *Mutilla barbara* celeb. FABRICII, alis exceptis, varietati *Mutillæ arenariæ* adeo similis ut mas ejudem varietatis censi videtur. Dom. LATREILLE.

### MUTILLA BARBARA. LINN.

*Mutilla nigra*, abdomine punctis triternatis albis, thorace rufo. LINN. *Syst. Nat. tom. 2, pag. 967, n° 7.*

Habitat in Barbaria. E. BRANDER. LINN. *ib.*

\* In Barbaria. Mus. Dom. DESFONTAINES.

Maculæ supra abdomen albæ, triplici serie tres, simul novem. LINN. *ib.*

Fig. 6. A. *Mutilla barbara* LINN., magnitudine naturali.

B. Caput,

C. Abdomen,

} aucta.

Ejusdem instrumenta cibaria.

D. Mandibula.

E. E. Maxillæ. *a. a.* Palpi sex articulati. *b. b.* Lacinia.

F. Labium. *a. a.* Palpi quatuor articulati. *b.* Lingua.

### MUTILLA MAURA.

*Mutilla nigra*, abdomine maculis quatuor albis, thorace rufo. FAB. *Ent. Syst. tom. 2, pag. 369, n° 12.*

LINN. *Syst. Nat., tom. 2, pag. 967, n° 6.*

CYRILL. *Ent. Neapol. 7. tab. 4, fig. 5.*

\* PANZ. *Faun. Germ. fasc. 46, n° 18.*

Habitat in Europa. FAB. *ib.*

Variat abdomine macula baseos fasciæque media albis vix distincta. Mus. Dom. DESFONTAINES. FAB. *ib.*

\* *Mutillæ mauræ* varietatem aliam e Barbaria, a Professore DESFONTAINES allatam, depinxi. Hæc fig. 7, litt. D. E. F. a varietate FABRICII superius relata differt maculis fasciæque abdominalibus distinctis, et a *Mutilla maura Europæanæ*, fig. 7, litt. A. B. C., thorace antice transverse fusco, macula frontali, albida, magna, dum in illa solus capitis vertex posticus macula parva albida.



- Fig. 7 A. *Mutilla maura europæa*, magnitudine naturali.  
 B. Caput thoracisque pars antica, } aucta.  
 C. Abdomen, }  
 D. *Mutilla maura barbara*, magnitudine naturali.  
 E. Caput, thoracisque pars antica, } aucta.  
 F. Abdomen, }

## MUTILLA EUROPÆA.

*Mutilla nigra*, thorace rufo, abdominis segmentis margine albo.  
 FAB. *Ent. Syst. tom. 2, pag. 368, n° 9.*

*Mutilla europæa nigra* abdomine fasciis duabus albis, thorace antice rufo. LINN.,  
*Syst. Nat., tom. 2, pag. 966, n° 4. — Faun. Suec. ed. 2, n° 1727.*

*Apis aptera. Udm. diss. 98, tab. 17.*

SULZ. *Hist. ins. tab. 27, fig. 23, 24.*

\* PANZ. *Faun. ins. fasc. 76, n° 20.*

Habitat in Oriente. Prof. FORSKAHL. \* in Gallia.

Caput nigrum. Thorax rufus, antice parum nigricans. Abdomen atrum basi segmen-  
 torumque margibus albo aureis. FAB. *ib.*

- Fig. 8. A. *Mutilla europæa*, aptera, femina, } magnitudine naturali.  
 B. . . . . alata, mas, }  
 C. Abdomen, }  
 D. Ala postica, } aucta.  
 E. Maxilla, }  
 F. Labium, }

## MUTILLA RUFIPES.

*Mutilla hirta*, nigra, antennis thoraceque rufis. Abdomine puncto  
 fasciisque duabus approximatis albis. FAB. *Ent. Syst. tom. 2, pag.*  
*372, n° 26.*

\* *Mutilla sellata*. PANZ. *Faun. Germ. fasc. 46, n° 19.*

Habitat Halæ Saxonum. Dom. HYBNER. FAB. *ib.*

\* Frequens Parisiis. D. LATR.

Parva. Caput nigrum antennis rufis. Thorax rufus, immaculatus. Abdomen atrum  
 puncto magno baseos fasciisque duabus valde approximatis albis. Pedes rufi. FAB. *ib.*

- Fig. 9. A. *Mutilla rufipes*, magnitudine naturali.  
 B. Aucta.

## MUTILLA CALVA.

*Mutilla nigra*, vertice thoraceque rufis, abdomine segmentis mar-  
 gine cinereis. FAB. *Suppl. Ent. pag. 282.*

\* *Mutilla calva*, hirta, nigra; occipite thoraceque rufis: abdominis segmentis margine albis. DOM. LATREILLE. *Act. de la Soc. d'Hist. nat. de Paris*, pag. 10, n° 8.

Habitat in Galliâ. D. LATR. FAB. *ib.*

Corpus parvum, hirtum, nigrum. Caput nigrum vertice antennisque rufis. Thorax rufus. Abdomen nigrum segmentorum marginibus cinereo ciliatis. Pedes rufi. FAB. *ib.*

Fig. 10. A. *Mutilla calva*, magnitudine naturali.

B. Aucta.

### MUTILLA ERYTHROCEPHALA. LATR.

*Mutilla hirta*, nigra: antennis, capite thoraceque rufis: abdominis segmentis margine albis (Aptera). DOM. LATREILLE. *Act. de la Soc. d'Hist. nat. de Paris*, pag. 8, n° 3.

Se trouve en Provence. Du cabinet de M. OLIVIER.

Forme de la Mutille européenne. Grandeur moyenne. Mandibules fauves avec l'extrémité noire, dentées. Tête fauve, un peu noire antérieurement, presque glabre, grosse, arrondie postérieurement, avec deux tubercules noirs, pointus entre les antennes, et près de leur insertion. Yeux noirs et ovales. Corcelet fauve, avec quelques poils noirs. Abdomen noir, velu, avec des poils blancs sur le bord des anneaux; point blanc sur le milieu du bord du second. Pattes et poitrine fauves. D. LATR. *ib.*

Fig. 11. A. *Mutilla erythrocephala*, magnitudine naturali.

B. Aucta.

## T A B U L A X V I I.

### PAPILIO BATHSEBA.

*Papilio alis repandis*, fuscis: disco ferrugineo; anticis utrinque ocello bipupillato, posticis subtus fuscis, fascia alba. FAB. *Ent. Syst. tom. 3, pars 1, pag. 235, n° 733.*

Habitat in Barbaria. Mus. Dom. DESFONTAINES. FAB. *ib.*

Magnitudo omnino P. *Ligea*. Antennæ fuscae, albo annulatæ. Corpus hirtum, fuscum. Alæ anticæ concolores, fuscae disco magno ferrugineo, et in hoc disco ocellus magnus, ater pupilla duplici, alba. Posticæ supra fuscae, disco ferrugineo, et in hoc disco puncta tria aut quatuor atra, pupilla alba. Subtus fuscae, fascia alba et pone fasciam ocelli parvi, atri, pupilla alba, interdum quatuor, interdum pauciores. FAB. *ib.*

Fig. 1. A. *Papilio Bathseba*, magnitudine naturali.

B. Ala antica et postica, subtus visæ.

## HESPERIA NOSTRADAMUS.

*Hesperia* alis divaricatis, fuscis: anticis supra fascia maculari al-bida, posticis subtus cinereis. FAB. *Ent. Syst. tom. 3, pars 1, pag. 328, n° 246.*

Habitat in Barbaria. Mus. Dom. DESFONTAINES. FAB. *ib.*

Statura et magnitudo H. *Comma*. Antennæ clava ferruginea. Corpus supra fuscum, subtus cinereum. Alæ anticæ subconcolores, fusca, fascia alba e maculis 5—6, emar-ginatis. Posticæ supra fusca, immaculatæ, subtus cinereæ. FAB. *ib.*

Fig. 2. *Hesperia Nostradamus*, magnitudine naturali.

## NOCTUA BARBARA.

*Noctua cristata*, alis cinerascentibus: macula media fasciæque pos-tica obsoleta fuscis. FAB. *Ent. Syst. tom. 3, pars 2, pag. 111, n° 334.*

Habitat in Barbaria. Mus. Dom. DESFONTAINES. FAB. *ib.*

Rustica media. Palpi cinerei, lingua testacea. Thorax cristatus, cinereus. Alæ cine-rascentes, mox pallidiores, mox dilutiores, macula magna, fusca, margine exteriori contigua. Pone hanc fasciæ in primis versus marginem exteriorem obsoleta, fusca. Inter maculam et fasciæ puncta duo aut tria costalia, alba. Subtus concolores, at albidiores. Posticæ albidæ, fasciæ fusca. FAB. *ib.*

Fig. 3. A. *Noctua barbara*, magnitudine naturali.

B. Caput auctum.

C. Ala antica et postica, subtus visæ.

## PHALÆNA ALGIRA. LINN.

*Phalæna Noctua spirilinguis lævis*, alis grisescentibus, fasciæ lim-boque postico cinereis, apice macula sesquialtera nigra. LINN. *Syst. Nat. tom. 1, pars 2, pag. 836, n° 98.*

LINN. *Amœn. acad. Pand. Ins. tab. 3, fig. 233.*

*Phalæna Achatata*. ROEMER. *Gen. Ins., pag. 75, tab. 22, fig. 4.*

Habitat Algeriæ. E. BRANDER. LINN. *ib.*

\* In Barbaria. Mus. Prof. DESFONTAINES.

Corpus cinereum, mediæ magnitudinis. Alæ supra griseæ, immaculatæ: in medio fasciæ pallida, linearis. Limbus posticus late cinereus, punctis marginalibus, nigris, minutissimis; ad apicem extimum superiorum macula nigra sesquialtera. Subtus alæ cinereæ, strigis undulatis: antè fuscis, postice pallidis; punctum nigrum minutum in medio. Inferiores supra fusca: fasciæ pallida. LINN. *ib.*

Fig. 4. *Phalæna algira*, magnitudine naturali.

## PHALÆNA GLAUCATA.

Phalæna seticornis, alis angulato dentatis, cinereis: strigis duabus punctoque medio brunneis, subtus striga punctorum. FAB. *Ent. Syst. tom. 3, pars 2, pag. 167, n° 135.*

\* Phalæna *Ilicaria*, VILLERS, *Ins. tom. 2, pag. 302, n° 420, tab. 6, fig 2.*

Habitat in Barbaria. Mus. Dom. DESFONTAINES. FAB. *ib.*

Magna fæmina. Antennæ setaceæ, niveæ. Corpus albo villosum. Alæ omnes angulato dentatæ. Anticæ strigis duabus fere rectis, brunneis, posteriore albo terminata. Punctum minutum, brunneum in medio. Posticæ striga unica. Subtus omnes pallidiores, fusco irroratæ strigaque postica e punctis sex aut septem distinctis, brunneis. FAB. *ib.*

Fig. 5. A. Phalæna *glaucata*, magnitudine naturali.

B. Ala antica et postica, subtus visæ.

## PHALÆNA PRATANA.

Phalæna pectinicornis, alis cinereis, fusco undatis punctoque medio atro. FAB. *Ent. Syst. tom. 3, pars 2, pag. 161, n° 116.*

Habitat in Barbaria. Mus. Dom. DESFONTAINES. FAB. *ib.*

Parva. Antennæ rachi albo nigroque variegata, radiis nigris. Corpus nigrum segmentorum marginibus albis. Alæ anticæ cinereæ, striga undata baseos, puncto medio, distincto strigisque duabus approximatis, fuscis. Versus apicem striga fere obsoleta, albida. Posticæ obscuræ strigis obscurioribus. Subtus cinereæ puncto medio strigisque undatis obscurioribus. FAB. *ib.*

Fig. 6. A. Phalæna *pratana*, magnitudine naturali.

B. Caput auctum.

C. Ala antica et postica, subtus visæ.

## PYRALIS SACCOLANA. BOSC.

Pyralis alis violaceo fuscoque variis, luteo maculatis; anticis margine externo erosis, basi elevata, cavitate distincta.

Habitat in Carolina. Mus. Dom. Bosc.

Cet insecte, dont les couleurs sont d'un rouge de laque varié de brun et tacheté de jaune, est remarquable par ses ailes, qui sont comme rongées sur leur bord, et qui offrent à leur base une gibbosité dans laquelle est une cavité profonde. On voit une bande jaunâtre, assez large, sur les ailes. Bosc. *Bull. Soc. Phil. an. 8, n° 59. Tab. id. fig. 3. A. B.*

Fig. 7. A. Pyralis *saccolana*, magnitudine naturali.

B. Aucta.

C. Paginæ superioris alæ anticæ pars, cavitatem exhibens, aucta.

## PYRALIS SALDONANA.

Pyralis alis albo fuscoque undatis : fascia media lata, nigra. FAB. *Ent. Syst. tom. 3, pars 2, pag. 252, n° 39.*

Habitat Parisiis. Mus. Dom. Bosc. FAB. *ib.*

Magna in hoc genere. Caput et thorax albo nigroque irrorata, fascia tamen thoracis antica abbreviata punctisque duobus dorsalibus distinctis, nigris. Alæ albo nigroque undatæ, fascia media, lata, nigra, quæ ad marginem tenuiorem pallidior. Margo alarum striga atra. FAB. *ib.*

SALDONNER amicissimus, Hungarus, strenuus insectorum collector, febre biliosa obiit. FAB. *ib.*

Fig. 8. A. *Pyralis saldonana*, magnitudine naturali.

B. Caput thoraxque aucta.

## PYRALIS RUTANA.

Pyralis alis depressis, fuscis : lineolis transversis, numerosis albis, thorace denticulis duobus dorsalibus. FAB. *Ent. Syst. tom. 3, pars 2, pag. 286, n° 179.*

Habitat in Galliaë Ruta, cujus folia contorquet. Mus. Dom. Bosc. FAB. *ib.*

Statura et Magnitudo P. *applanæ*. Caput et thorax fusca, immaculata. Thorax fasciculis duobus erectis, compressis pilorum. Alæ depressæ, fuscæ, lineolis abbreviatis, numerosissimis, tenuissimis, transversis, albis. Præterea puncta duo parva, elevata, approximata, atra in medio. FAB. *ib.*

Fig. 9. A. *Pyralis rutana*, magnitudine naturali.

B. Caput auctum.

## CRAMBUS ASPERGILLUS. BOSC.

Crambus cinereus; antennis pectinatis, fasciculo piloso ad apicem; alis obscure fasciatis.

Habitat in Carolina. Mus. Dom. Bosc.

Cette espece est cendrée, avec des bandes transversales obscures. Les antennes sont noueuses vers leur extrémité, et présentent dans ce lieu des poils réunis en faisceau. Les palpes antérieurs sont courts, tandis que les postérieurs sont longs et velus. Les antennes, de la longueur du corps, sont pectinées d'un seul côté. Les ailes antérieures, grises, font voir quatre bandelettes plus foncées, avec un point jaune, en lunule, sur le bord extérieur. Les couleurs et les bandelettes des ailes inférieures sont à-peu-près les mêmes, mais moins senties. Bosc. *Bull. Soc. Phil. an. 8, n° 39. Tab. id., fig. 2.*

Fig. 10. A. *Crambus aspergillus*, magnitudine naturali.

B. Caput auctum.

## CRAMBUS ERIGATUS.

Crambus alis ferrugineis : striga flava, margine crassiori flavo punctato. FAB. *Suppl. Ent. pag. 469.*

Phalæna *erigalis*. FAB. *Ent. Syst. tom. 3, pars 2, pag. 237, n° 408.*

Phalæna *punctalis*. FAB. *Mant. Ins. tom. 2, pag. 222, n° 310.*

Phalæna *angustalis*. Wien. Verz. 120. 7.

Habitat in Sueciæ nemoribus. FAB. *ib.*

\* In Barbaria. Mus. Dom. DESFONTAINES.

Alæ subferrugineæ, striga obliqua, flava et punctis 5 seu 6. albis, in margine crassiori. FAB. *Ent. Syst. ib.*

Fig. 11. A. Crambus *erigatus*, magnitudine naturali.

B. Caput auctum.

## TINEA GEOFFROYELLA.

Tinea alis flavescens argenteo striatis : maculis duabus sulphureis marginalibus, antennis mediocribus. FAB. *Ent. Syst. tom. 3, pars 2, pag. 318, n° 139. Suppl. Ent. pag. 491.*

LINN. *Syst. Nat. tom. 1, pars 2, pag. 896, n° 430.*

Habitat in Europa australiori. FAB. *ib.*

Alæ fusco-flavescentes. Maculæ in medio 2, flavæ, subtrigonæ; altera ad marginem exteriorem, ad interiorem altera. Ante maculas alæ argenteo, post nigro striatæ. Pedes longi, barbati, spinosi. LINN. *ib.*

\* Huic Tineæ a celeb. LINNÆO nomen istud impositum fuit in honorem illustris Medici Galli, GEOFFROI, qui primus Entomologiam parisinam 1764 edidit; opus dilucidum, intellectui omnium accommodatum, tyronibus præ cæteris tradendum, qui ortu primo existimatione claruit, magis ac magis augente. *Chartreuve*, in finibus Remorum auctor ille commendandus, nunc incola, ætate venerabilis, naturam sedulo scrutatur, concivibusque suis arte medica, eruditione multa, experientia summa firmata, solatium præbet, et ab omnibus veneratur.

Fig. 12. A. Tinea *geoffroyella*, magnitudine naturali.

B. Aucta.

C. Ala postica, aucta.

D. Pes posticus auctus.

## \* TINEA PURPURELLA.

\* Tinea alis anticis purpureis, fasciis tribus maculaque marginali aureis.

\* Habitat... Mus. Dom. Bosc.

\* Parva. Caput flavo hirsutum. Alæ anticæ purpureæ, fasciis tribus transversis; maculaque margini interno imposita, inter secundam et tertiam, aureo splendentibus. Alæ posticæ cinereæ.

\* Ad T. *Thunbergellam* accedens at distincta.

Fig. 13. A. *Tinea purpurella*, magnitudine naturali.

B. Caput,  
C. Ala antica, } auctæ.  
D. Ala postica, }

### TINEA FLAVELLA.

*Tinea* alis fusco aureis: vitta abbreviata maculaque flavis. FAB. *Suppl. Ent. pag. 483.*

*Alucita flavella*. FAB. *Ent. Syst. tom. 3, pars 2, pag. 332, n° 9.*

*Tinea majorella*. Wien. Verz. 140. 1.

Habitat in ligno antiquo *Quercus*. FAB. *ib.*

Alæ fuscae, vitta dorsali, abbreviata et macula magna ad marginem crassiorem flavis. FAB. *Ent. Syst. ib.*

Larvæ tres annos ante metamorphosin crescunt. FAB. *ib.*

Fig. 14. A. *Tinea flavella*, magnitudine naturali.

B. Caput alaque antica aucta.

### ALUCITA LACTEELLA.

*Alucita nivea*, alis atris: margine exteriori niveo. FAB. *Ent. Syst. tom. 3, pars 2, pag. 337, n° 25.*

Habitat in Barbaria. Mus. Dom. DESFONTAINES. FAB. *ib.*

Depressa. Antennæ, caput, thorax nivea, immaculata. Alæ nigrae, nitidæ margine exteriori toto niveo. Posticæ nigrae, immaculatæ. Abdomen nigrum, pedibus albis, FAB. *ib.*

Fig. 15. A. *Alucita lacteella*, magnitudine naturali,

B. Aucta.

C. Ala postica, aucta.

### YPSOLOPHUS UNGUICULATUS.

*Ypsolophus* alis incumbentibus, obscure cinereis: macula dorsali strigaeque postica fuscis. FAB. *Suppl. Ent. pag. 506.*

Habitat in arborum gemmis Galliae. Mus. Dom. Bosc. FAB. *ib.*

Antennæ cinereo fuscoque varia. Caput et thorax cinerea. Alæ incumbentes obscure

cinereæ, macula media parva strigaque pone maculam fere obsoleta fuscis. Posticæ fuscae. FAB. *ib.*

Fig. 16. A. *Ypsolophus unguiculatus*, magnitudine naturali.  
B. Caput auctum.

\* YPSOLOPHUS PRATENSIS.

\* *Ypsolophus fusco-cinereus*; alis incumbentibus, anticis punctis aliquot nigris.

\* Habitat in Galliæ pratis.

\* Parva, fusco-cinerea, nitidula. Alarum anticarum singula punctis quatuor aut quinque nigris, longitudinaliter fere dispositis. Alis inferioribus marginibus valde ciliatis. Corpus infra dilutior, nitidior. Tarsi fusco cinereoque intersecti.

Habitus Tinearum *applana*, *heracleana* et cum illis ad novum genus pertinens.  
DOM. LATREILLE.

Fig. 17. A. *Ypsolophus pratensis*, magnitudine naturali.  
B. Auctus.  
C. Ala postica aucta.

YPSOLOPHUS NEMORUM.

*Ypsolophus* alis viridi flavescentibus: anticis strigis duabus abbreviatis dorsalibus obscurioribus. FAB. *Suppl. Ent. pag 508.*

*Alucita nemorella*. FAB. *Ent. Syst. tom. 3, pars 2, pag. 531, n° 6.*

Habitat Parisiis. Mus. Dom. BOSC. FAB. *ib.*

Statura et magnitudo omnino A. *Sylvellæ*. Caput et thorax viridi flavescentia, pilosa. Alæ viridi flavescentes, nitidæ, strigis duabus communibus, obliquis, obscurioribus, quæ tamen marginem anteriorem haud attingunt. Puncta aliquot sparsa, minutissima, nigra ad basin apicemque alæ. Posticæ fuscæ. FAB. *Ent. Syst. ib.*

Fig. 18. A. *Ypsolophus nemorum*, magnitudine naturali.  
B. Caput alae antica aucta.

T A B U L A X V I I I.

✎ Cum illustris FABRICIUS hujus operis priorem fasciculum benevolentissime exceperit, cum me pergere optari videatur, pretiosa hujus tabulæ insecta, descriptiones eorum ineditas, adjecta generis *Membracis* nova distributione, mihi generose obtulit. Ap-



prime norunt Entomologiæ cultores quales sint erga virum celeberrimum animi mei sensus.

## MEMBRACIS.

\* *Thorace foliaceo.*

### MEMBRACIS FUSCATA.

Membracis thorace foliaceo fusco: margine antico fasciaque postica albis. FAB.

Habitat in America meridionali. Mus Dom. DE SEHESTEDT. FAB.

Paulo minor M. *foliatæ*. Thorax elevatus, rotundatus, fuscus, margine antico tenuissime albo, postice productus longitudine fere abdominis, acutus, ante apicem albus: Elytra abdomine duplo, longiora, fusca, immaculata. Corpus fuscum. FAB.

Fig. 1. A. Membracis *fuscata*, magnitudine naturali.

B. Aucta.

C. Caput thoraxque aucta.

\*\* *Thorace supra caput protenso.*

### MEMBRACIS ENSATA.

Membracis thorace supra caput protenso, incurvo, fusco, antice fasciaque postica albis. FAB.

Habitat in America meridionali. D. SMIDT. Mus. Dom. LUND. FAB.

Caput parvum, fuscum. Thorax antice valde elongatus in cornu compressum, incurvum, fuscus, sub cornu albus, postice productus longitudine abdominis; acutus, ante apicem albus. Elytra abdomine duplo, longiora, fusca, immaculata. Corpus fuscum. FAB.

Fig. 2. A. Membracis *ensata*, magnitudine naturali.

B. Aucta. C. Caput thoraxque aucta.

### MEMBRACIS LANCEOLATA.

Membracis thorace supra caput protenso, incurvo, brunneo: maculis duabus dorsalibus albis. FAB.

Habitat in America meridionali. Dom. SMIDT. Mus. Dom. DE SEHESTEDT. FAB.

Statura præcedentis. Caput brunneum. Thorax antice productus in cornu compressum, incurvum, nigrum, utrinque linea parva elevata, scaber, brunneus, maculis duabus dorsalibus albis: altera in medio majore, altera ante apicem. Apex penitus longitudine abdominis. Elytra brunnea, immaculata. FAB.

Fig. 3. A. Membracis *lanceolata*, magnitudine naturali.

B. Aucta. C. Caput thoraxque aucta.

## MEMBRACIS CULTRATA.

Membracis thorace supra caput protenso, recto, obtuso, postice brunneo, lineis elevatis flavescens. FAB.

Habitat in America meridionali. Dom. SMIDT. Mus. Dom. LUND. FAB.

Præcedentibus minor. Caput brunneum. Thorax antice porrectus, compressus, obtusus, brunneus, dorso flavescens, postice productus; dilatatus, elytra tegens; brunneus lineis plurimis elevato flavis, apice obtusus. Elytra concolora. FAB.

Fig. 4. A. Membracis *cultrata*, magnitudine naturali,

B. Aucta. C. Caput thoraxque aucta.

\*\*\* *Thorace spinoso.*

## MEMBRACIS CLAVATA.

Membracis thorace quadricorni, postice producto trifido: laciniis lateralibus ante apicem clavatis. FAB. *Ent. Syst. tom. 4, pag. 13, n° 20.*

\* STOLL. *Cicad. Tab. 21, fig. 115 et B.*

Habitat Cajennæ. Dom. V. ROHR. FAB. *ib.*

Parva. Caput nigrum, ore flavescens. Thorax niger, antice cornibus duobus porrectis, arcuatis, acutis et pone hæc duo breviora, basi connata, postice productus, fornicatus, trifidus: laciniis distantibus; intermedia longiori, subulata, lateralibus ante apicem clava ovata, valida. Elytra albo hyalina. Abdomen pallidum ano obscuriore. Pedes flavescens. FAB. *ib.*

Fig. 5. A. Membracis *clavata*, magnitudine naturali.

B. B. Aucta. C. Caput auctum.

\*\*\*\* *Thorace aurito.*

## MEMBRACIS CIMICOIDES.

Membracis thorace aurito, involvente, ferrugineo, atomis nigris. FAB.

Habitat in America meridionali. Dom. SMIDT. Mus. Dom. LUND. FAB.

Caput testaceum, punctis aliquot nigris. Thorax magnus, utrinque excurrens in spinam brevem, planam, depressam, obtusam, postice dilatatus; corpus involvens, ferrugineus, atomis numerosissimis nigris, apice rotundatus. Elytra hyalina, costa apiceque nigra. FAB.

Fig. 6. A. Membracis *cimicoides*, magnitudine naturali.

B. Aucta.

C. Caput thoraxque,

D. Tibiæ apex tarsusque pedum posticorum, } aucta.

## MEMBRACIS INVOLUTA.

Membracis thorace aurito, involvente, flavo brunneoque variegato. FAB.

Habitat in America meridionali. Dom. SMIDT. Mus. D. DE SEHESTEDT. FAB.

Statura omnino præcedentis at triplo minor. Thorax involvens, utrinque auritus, flavo brunneoque varius. Pedes flavi. FAB.

Fig. 7. A. Membracis *involuta*, magnitudine naturali.

B. Aucta.

C. Caput thoraxque, } aucta.

D. Elytrum,

## MEMBRACIS TUBERCULATA.

Membracis thorace aurito, atro, postice tuberculato. FAB.

Habitat in America meridionali Dom. SMIDT. Mus. Dom. LUND. FAB.

Parva. Caput nigrum. Thorax elevatus, utrinque auritus, ater, antice striis aliquot elevatis, indistinctis, postice productus, abdomine tamen brevior, tuberculis aliquot magnis, elevatis, postico majore, distinctiore. Elytra nuda, nigra apice auro variegata. Corpus nigrum, tibiis anticis valde compressis, dilatatis, fere rotundatis. FAB.

Fig. 8. A. Membracis *tuberculata*, magnitudine naturali.

B. B. Aucta. C. Caput thoraxque aucta.

\*\*\*\*\* *Thorace mutico postice producto involvente.*

## MEMBRACIS LATERALIS.

Membracis thorace mutico, involvente, atro: margine flavo. FAB.

Habitat in America meridionali. Mus. Dom. DE SEHESTEDT. FAB.

Paulo major, M. *bicornis*. Caput atrum, lateribus maculaque frontali flavis. Thorax lævis, glaber, ater, margine toto late flavo, postice productus, involvens, acutus. Corpus atrum. Abdomine segmentorum marginibus tibiisque flavescens. FAB.

Fig. 9. A. Membracis *lateralis*, magnitudine naturali.

B. Aucta. C. Caput thoraxque aucta.

## MEMBRACIS PICTA.

Membracis thorace mutico, involvente, variegato. FAB.

Habitat in America meridionali. Dom. SMIDT. Mus. Dom. LUND. FAB.

Statura præcedentis, at triplo minor. Caput ferrugineum. Thorax muticus, lævis, glaber ferrugineo alboque variegatus. Elytra tecta, hyalina. Corpus obscurum. Pedibus flavescens. FAB.

Fig. 10. A. Membracis *picta*, magnitudine naturali.

B. B. Aucta. C. Caput thoraxque aucta.

## FLATA COLLARIS.

Flata alis incumbentibus, atra, thorace postice flavo. FAB.

Habitat in America meridionali. Dom. SMIDT. Mus. Dom. DE SEHESTEDT. FAB.

Parva. Caput lineis tribus elevatis, atrum, rostro basi flavescente. Thorax lineis tribus elevatis atris, basi læte flavus. Scutellum flavum. Elytra nervosa, atra, basi parum flavescencia. Corpus et pedes atra. FAB.

Fig. 11. A. Flata *collaris*, magnitudine naturali.

B. Aucta.

C. Caput antice, } visum et auctum.

D. Caput postice, }

## CICADA SANGUIOLENTA.

Cicada capite thoraceque flavis, sanguineo maculatis; elytris sanguineis, maculis atris. FAB.

Habitat in America meridionali. Dom. SMIDT. Mus. Dom. LUND. FAB.

Parva. Caput flavum, maculis duabus verticalibus sanguineis. Thorax lævis, flavescens, margine omni lineaque dorsali lata sanguineis. Elytra lævia, sanguinea, maculis sex atris, 2. 2. oblique positis, 1. 1. apice, fusco hyalina, fascia parva nivea. FAB.

Fig. 12. A. Cicada *sanguinolenta*, magnitudine naturali.

B. Aucta.

C. Caput auctum.

## CICADA AURULENTA.

Cicada capite thoraceque rufis, elytris fuscis, apice cinereis. FAB. *Ent. Syst. tom. 4, pag. 33, n° 26.*

Habitat Cajennæ. Dom. V. ROHR. FAB. *ib.*

Statura et magnitudo *C. irrorata*. Caput rufum puncto verticali nigro. Thorax rufus, fascia lata, fusca. Elytra complicata fusca apparent, at expansa rufo griseoque variegata, apice cinerea. Alæ obscuræ. Abdomen rufum. Pedes fusci. FAB. *ib.*

Fig. 13. A. Cicada *aurulenta*, magnitudine naturali.

B. Aucta.

C. Caput auctum.

## CIMEX VAHLII.

Cimex scutellaris, ater, nitidus, capite lituris duabus, thoracis scutellique margine pedibusque flavis. FAB. *Ent. Syst. tom. 4, pag. 89, n° 41.*

Habitat in Oriente. Prof. VAHL. FAB. *ib.*

Medius. Caput atrum, lituris duabus magnis flavescens. Thorax gibbus, ater, nitidus, margine lineolaque obliqua ante marginem flavescens. Scutellum atrum, nitidum, margine flavescens. Abdomen atrum, singulo segmento utrinque lineis duabus, apice coeuntibus, flavis. Pedes flavi. FAB. *ib.*

- Fig. 14. A. *Cimex VahlII*, magnitudine naturali.  
 B. Auctus.  
 C. Caput auctum.  
 D. Abdomen subtus visum, et auctum.

### CIMEX IMPRESSUS.

*Cimex scutellaris*, ater, scutello basi utrinque impresso, pedibus pallidis. FAB.

Habitat in America meridionali. Dom. SMIDT. Mus. Dom. DE SEHESTEDT. FAB.

Statura omnino *C. VahlII* at alius et distinctus. Antennæ breves, compressæ, nigræ: articulo ultimo basi albido. Caput, thorax, scutellum subpunctata, atra, nitida; scutellum basi utrinque impressum; corpus atrum, pedibus pallidis. FAB.

- Fig. 15. A. *Cimex impressus*, magnitudine naturali.  
 B. Auctus.  
 C. Scutellum auctum.

## T A B U L A X I X.

### CIMEX BIPUNCTATUS.

*Cimex obscure rufus*, scutello punctis duobus apiceque albis, abdominis margine nigro punctato. FAB. *Ent. Syst. tom. 4, pag. 121, n° 160.*

Habitat in Italia. Dr. ALLIONI. FAB. *ib.*

Magnitudo *C. olivacei*. Caput fuscum, antennis basi pallidis, apice nigris. Thorax et elytra obscure rufa. Scutellum concolor, punctis duobus elevatis, ad basin albis apiceque albo. Corpus subtus griseum, margine abdominis tenuissime albo, nigro punctato. Pedes pallidi. FAB. *ib.*

- Fig. 1. A. *Cimex bipunctatus*, magnitudine naturali.  
 B. Auctus.  
 C. Caput auctum.

## CIMEX VACCA.

*Cimex thorace obtuse subspinoso, olivaceus, antennis basi rufis, sterno brevi compresso, ano quadridentato.* FAB. *Ent. Syst. tom. 4, pag. 92, n° 51.*

Habitat in Insula Guadeloupe. DOM. DE BADIER. FAB. *ib.*

Statura et magnitudo. C. *Gazella*. Antennæ nigræ, articulis prioribus duobus rufis. Thorax postice porrectus, scutelli basin tegens, olivaceus. Spinæ obtusæ, margine tenuissime nigro. Scutellum olivaceum, linea media elevata. Corpus flavescens, sterno brevi, compresso. Abdomen utrinque linea punctorum nigrorum. Anus acute quadridentatus. Pedes flavi. FAB. *ib.*

Fig. 2. A. *Cimex vacca*, magnitudine naturali.

B. Idem infra visus.

C. Caput auctum.

## CIMEX CARNIFEX.

*Cimex niger, thorace striga, scutello punctis duobus, abdomine margine sanguineis.* FAB. *Suppl. Ent. pag. 535.*

Habitat in America. DOM. HYBNER. FAB. *ib.*

Statura et magnitudo omnino C. *oleracei*. Caput nigrum, immaculatum. Thorax niger, margine, striga media, quæ in medio linea cum margine antico jungitur sanguineis. Scutellum nigrum, punctis duobus ante apicem sanguineis. Elytra nigra, margine baseos sanguineo. Corpus atrum, abdominis margine sanguineo. FAB. *ib.*

Fig. 3. A. *Cimex carnifex*, magnitudine naturali.

B. Auctus.

C. Caput auctum.

## CIMEX MEDITABUNDUS.

*Cimex supra viridis, elytris fuscis, subtus flavescens.* FAB. *Ent. Syst. tom. 4, pag. 113, n° 129.*

Habitat in Americæ meridionalibus insulis. DR. ISERT. FAB. *ib.*

Statura et magnitudo C. *cincti*. Caput viride, antennis flavescentibus. Thorax viridis, margine parum flavescente. Scutellum viride, immaculatum. Elytra fusca, immaculata. Alæ nigræ. Subtus flavescens. FAB. *ib.*

\* Scutelli apex flavicans in nostro specimine.

Fig. 4. A. *Cimex meditabundus*, magnitudine naturali.

B. Caput auctum.

## COREUS SCAPHA.

Coreus thorace obtuse spinoso, abdomine marginato, acuto albo maculato, capite antice bispinoso. FAB. *Ent. Syst. tom. 4, pag. 127, n° 2.*

Habitat in Germania. FAB. *ib.*

Os rostro inflexo. Vagina cylindrica, quadriarticulata: articulis subæqualibus, capitis apice prominente inserta. Setæ tres subæquales, acutæ. Labium elongatum, incumbens, subulatum, acutissimum. Antennæ quinque articulatae, capitis apice insertæ. Statura et summa affinitas *C. marginati*. Antennarum primus articulus griseus, secundus totus, tertius basi sanguineus, tertius apice quartusque ater. Caput griseum, antice ante antennis utrinque spina acuta, valida, alba. Thorax griseus margine elevato, reflexo, postice subemarginato. Scutellum elytraque grisea. Alæ nigrae. FAB. *ib.*

Fig. 5. A. *Coreus scapha*, magnitudine naturali.  
B. Caput thoraxque aucta.

## COREUS INSIDIATOR.

Coreus thorace acute spinoso, supra rufus, subtus flavescens. FAB. *Ent. Syst. tom. 4, pag. 131, n° 15.*

*Cimex insidiator*. FAB. *Mant. Ins. tom. 2, pag. 287, n° 86.*

Habitat in Barbaria. DOM. VAHL. FAB. *ib.*

Magnitudo *C. quadrati*. Caput, antennæ, thorax, scutellum, elytra rufa, immaculata. Antennarum ultimus articulus fuscus. Alæ albidæ. Thorax postice spina acuta, valida. Corpus subtus uti et pedes flavescencia. FAB. *ib.*

Fig. 6. A. *Coreus insidiator*, magnitudine naturali.  
B. Caput auctum.

## COREUS VENATOR.

Coreus thorace obtuse spinoso, obscure griseus, subtus flavescens, antennis pedibusque ferrugineis. FAB. *Ent. Syst. tom. 4, pag. 128, n° 4.*

Habitat in Italia. DR. ALLIONI. FAB. *ib.*

Statura et summa affinitas *C. bellator*. Antennæ ferrugineæ, articulo ultimo fusco. Caput, thorax elytraque flavescencia, punctis numerosissimis, atris. Alæ albidæ. Subtus flavescens, pedibus ferrugineis. FAB. *ib.*

\* Caput inter antennis bispinosum.

Fig. 7. A. *Coreus venator*, magnitudine naturali.  
B. Caput auctum.  
C. Caput thoraxque superne visa.

## LYGÆUS SCUTELLARIS.

*Lygæus ater*, scutello ferrugineo, antennis apice capillaribus. FAB. *Ent. Syst. tom. 4, pag. 180, n° 163.*

Habitat Kiliæ. FAB. *ib.*

Caput et thorax atra, immaculata. Scutellum ferrugineum, margine tenuissime nigro. Elytra nigra, immaculata. Corpus nigrum. Pedes nigri. Alæ hyalinæ. FAB. *ib.*

Fig. 8. A. *Lygæus scutellaris*, magnitudine naturali.

B. Auctus.

C. Caput auctum.

## LYGÆUS LEUCOCEPHALUS.

*Lygæus niger*, capite pedibusque fulvis. FAB. *Ent. Syst. tom. 4, pag. 175, n° 140.*

*Cimex leucocephalus*. LINN. *Syst. Nat. tom. 1, pars 2, pag. 723, n° 60.* — *Faun. Suec. pag. 251, n° 940.*

*Cimex rotundato-ovatus*, niger, capite genibusque ferrugineis, pedibus saltatoriis. GEOFF. *Ins. tom. 1, pag. 472, n° 76.*

DEGEER. *Ins. tom. 3, pag. 290, n° 28.*

Habitat in Europa. FAB. *ib.*

Fig. 9. A. *Lygæus leucocephalus*, magnitudine naturali.

B. Auctus.

C. Caput auctum.

## LYGÆUS BATATAS.

*Lygæus thorace subspinoso, obscurus, niger, abdominis margine elevato, carinato*, FAB. *Suppl. pag. 540.*

Habitat Surinami. Dom. Bosc. Cajennæ Batatas destruens. Dom. RICHARD. FAB. *ib.*

Paulo major L. *cruciger*. Caput parvum, fuscum, antennis pilosis. Thorax niger, margine postico prominente, ferrugineo, vix spinoso. Elytra et alæ fusca. Corpus fuscum. Pedes simplices. FAB. *ib.*

Fig. 10. A. *Lygæus Batatas*, magnitudine naturali.

B. Caput auctum.

## GERRIS CURRENS.

*Gerris apterus*, fuscus, abdominis margine elevato, fulvo nigro punctato. FAB. *Ent. Syst. tom. 4, pag. 193, n° 22.*



Habitat in Italiæ aquis. Dr. ALLIONI. FAB. *ib.*

\* Frequens in Gallia.

Corpus fuscum. Thoracis margo parum ferrugineus. Abdomen cylindricum, fuscum, margine valde elevato, acuto, ferrugineo, punctis quinque nigris, subtus linea media lata, fulva. FAB. *ib.*

Fig. 11. A. *Gerris currens*, magnitudine naturali.

B. Auctus.

C. Caput auctum.

### REDUVIUS HIRTICORNIS.

*Reduvius rufus*, elytris, alis, abdomine, pedibusque atris, antennis hirtis, nigris. FAB. *Suppl. Ent. pag. 544.*

Habitat Cajennæ. Dom. RICHARD. FAB. *ib.*

Statura et magnitudo *R. nigripennis*. Antennæ hirtæ, nigræ. Caput rufum, oculis globosis, nigris. Thorax rufus, immaculatus, cruce media impressa. Scutellum rufum, apice emarginatum. Elytra atra, apice parum rufa. Alæ atræ. Abdomen atrum, ano rufo. Pedes nigri. FAB. *ib.*

Fig. 12. A. *Reduvius hirticornis*, magnitudine naturali. B. Infra visus.

C. D. Caput auctum.

## T A B U L A X X.

### ANTHRAX ALGIRA.

*Anthrax hirta*, fusca, abdominis segmentis margine pallidis, alis nigro punctatis, basi fuscis, apice pallidis. FAB. *Ent. Syst. tom. 4, pag. 258, n° 8.*

Habitat in Barbaria. Dom. DESFONTAINES. FAB. *ib.*

Caput pallide ferrugineum. Thorax niger, sublineatus, scutello ferrugineo. Alæ punctis sparsis, nigris, basi fuscis, margine tenuiori albis, Pedes obscure testacei. FAB. *ib.*

Fig. 1. A. *Anthrax algira*, magnitudine naturali.

B. Caput, } aucta.  
C. Ala, }

### ANTHRAX HOLOSERICEA.

*Anthrax hirta*, atra, abdominis lateribus albis, alis basi atris. FAB. *Ent. Syst. tom. 4, pag. 258, n° 9.*

Habitat in Barbaria. Mus. Dom. DESFONTAINES. FAB. *ib.*

Statura A. *maura*. Haustellum exsertum, cylindricum. Caput hirtum, atrum, pilis aliquot cinereis oris. Thorax hirtus, ater, immaculatus. Abdomen subcylindricum, hirtum, atrum, segmentis latere albis. Alæ basi dimidiato nigræ. Pedes nigri. FAB. *ib.*

Fig. 2. A. Anthrax *holosericea*, magnitudine naturali.

B. Aucta.

C. Caput auctum.

### ANTHRAX SABÆUS.

Anthrax hirta, atra, abdomine segmentorum marginibus albidis, alis albis, basi exteriori nigris. FAB. *Ent. Syst. tom. 4, pag. 261, n° 19.*

Bibio *Sabæus*. FAB. *Mant. Ins. tom. 2, pag. 329, n° 19.*

Habitat in Italia. Dr. ALLIONI. FAB. *ib.*

\* In Barbaria. Mus. Dom. DESFONTAINES.

Magnitudo et statura A. *hottentottæ*. Corpus hirtum, atrum. Halteres apice terminantur puncto flavo. Abdomen segmentorum marginibus parum albicantibus. Alæ albæ, margine exteriori ultra medium nigro. Pedes nigri. FAB. *ib.*

Aliam simillimam ex Hispania misit, Dom. VAHL, at segmentorum marginibus lateribus tantum flavis. FAB. *ib.*

Fig. 3. A. Anthrax *sabæus*, magnitudine naturali.

B. Caput,

C. Ala,

D. Abdomen,

} aucta.

### BOMBYLIUS PUNCTATUS.

Bombylius alis basi atris, costa alba, hirtus, ater, thoracis limbo cinereo, abdomine albo punctato. FAB. *Ent. Syst. tom. 4, pag. 408, n° 4.*

Habitat in Barbaria. Mus. Dom. DESFONTAINES. FAB. *ib.*

Magnus. Frons pilis niveis. Rostrum antennæque atra. Thorax ater limbo omni hirto, cinereo. Abdomen hirtum, nigrum, punctis plurimis imprimis apicis niveis, subtus lineis duabus punctorum niveorum. Pedes atri. Alæ basi atræ, costa tantum nivea. FAB. *ib.*

Fig. 4. A. Bombylius *punctatus*, magnitudine naturali.

B. Caput auctum.

C. Abdomen subtus visum.

### BOMBYLIUS ANALIS.

Bombylius alis basi atris, corpore hirto, atro, ano niveo. FAB. *Ent. Syst. tom. 4, pag. 408, n° 5.*

Habitat ad Cap. Bon. Spei. Dom. Profes. BRYNNICHE. FAB. *ib.*

\* In Barbaria. Mus. Dom. DESFONTAINES.

Magnus. Rostrum elongatum, nigrum. Corpus totum hirtum, atrum, ano supra niveo, subtus basi fulvo, apice niveo. Alæ albæ, basi atræ. FAB. *ib.*

Fig. 5. A. Bombylius *analis*, magnitudine naturali.

B. Caput auctum.

C. Abdomen, subtus visum.

### BOMBYLIUS DISCOIDEUS.

Bombylius alis basi atris: costa nivea, thorace niveo: disco atro, abdomine atro: ano niveo. FAB. *Ent. Syst. tom. 4, pag. 409, n° 6.*

Habitat in Barbaria. Mus. Dom. DESFONTAINES. FAB. *ib.*

Affinis B. *anali*; paulo minor. Caput hirtum, niveum, antennis rostroque atris. Thorax hirtus, niveus, disco nudo, atro, forte detrito. Alæ albæ, basi atræ, costa punctoque opposito albis. Pedes atris. FAB. *ib.*

Fig. 6. Bombylius *discoideus*, magnitudine naturali.

### VOLUCELLA FLOREA.

Volucella nudiuscula nigra, alis basi subferrugineis. FAB. *Ent. Syst. tom. 4, pag. 412, n° 1.*

Habitat in Barbaria. Mus. Dom. DESFONTAINES. FAB. *ib.*

Statura omnino Bombylii, at genus vere distinctum. Os haustello absque proboscide et palpis. Haustellum elongatum, porrectum, setaceum, bivalve. Valvulæ æquales, incumbentes: superiori acutissima, inferiori dorso canaliculato ad receptionem setarum, paulo obtusiore. Palpi nulli, setæ incumbentes, æquales. Corpus nudiusculum, nigrum, obesum. Alæ basi parum ferrugineæ. FAB. *ib.*

Fig. 7. A. Volucella *florea*, magnitudine naturali.

B. Aucta.

C. Caput,

D. Anus,

} aucta.

### VOLUCELLA AURATA.

Volucella hirta thorace cinereo nigro lineato, abdomine atro: cingulis aureis. FAB. *Ent. Syst. tom. 4, pag. 413, n° 7.*

Habitat in Barbariæ floribus. Mus. Dom. DESFONTAINES. FAB. *ib.*

Parva. Rostrum porrectum, nigrum. Caput villosa cinereum. Thorax cinereus lineis quatuor nigris: lateralibus interdum interruptis. Abdomen pilosum, atrum, segmentorum marginibus aureis, nitidis. Pedes nigri. Alæ omnino immaculatæ. FAB. *ib.*

Fig. 8. A. *Volucella aurata*, magnitudine naturali.

B. Aucta.

C. Antennæ auctæ.

### VOLUCELLA VERSICOLOR.

*Volucella pilosa*, cinerascens, abdomine macula aurea, capite pedibusque atris. FAB. *Ent. Syst. tom. 4, pag. 413, n° 3.*

*Bombylius versicolor*. FAB. *Mant. Ins. tom. 2, pag. 367, n° 14.*

Habitat in Barbariæ floribus compositis. DOM. VAHL. FAB. *ib.*

\* Ibidem a DOM. DESFONTAINES lecta.

Præcedente minor, pilis erectis, sparsis tecta. Rostrum porrectum, atrum. Thorax obscure cinerascens, immaculatus. Alæ albæ, immaculatæ. Abdomen subrotundum, cinerascens, macula magna dorsali, ferruginea. FAB. *ib.*

Fig. 9. A. *Volucella versicolor*, magnitudine naturali.

B. Aucta.

C. Caput auctum.

### CYTHEREA OBSCURA.

*Cytherea nigricans*, cinereo hirta, alis basi fuscis. FAB. *Ent. Syst. tom. 4, pag. 413, n° 1.*

Habitat in Barbaria. MUS. DOM. DESFONTAINES. FAB. *ib.*

Genus *Bombyliis* affine, attamen omnino distinctum. Os haustello palpisque absque proboscide. Haustellum porrectum, rectum, setaceum, flexile, bivalve. Valvulæ duæ subæquales: superiori paulo brevior, acutissima, inferiori paulo longiori, crassiori, obtusior, setas continente. Setæ tres æquales, acutæ. Palpi duo breves, cylindrici, ad basin rostri inserti. Antennæ sub oculis insertæ, distantes: articulis prioribus brevibus, rotundatis, ultimo longiori subulato, acutissimo. Corpus statura *Bombylii* majoris. Caput cinereo villosum, haustello antennisque nigris. Thorax abdomenque nigra, obscura pilis densis, cinereis, imprimis ad latera, hirta. Scutellum pedesque atra. Alæ basi fuscae, apice albidæ. FAB. *ib.*

Fig. 10. A. *Cytherea obscura*, magnitudine naturali.

B. Caput,

C. Antenna,

D. Ala,

} aucta.

### CYTHEREA AUREA.

*Cytherea hirta* thorace fusco, abdomine aureo. FAB. *Ent. Syst. tom. 4, pag. 414, n° 2.*

Habitat in Barbaria. MUS. DOM. DESFONTAINES. FAB. *ib.*

Præcedente duplo minor. Caput hirsutie aurea. Thorax fuscus, sublineatus, lateribus hirsutie aurea. Abdomen fasciculato hirtum, æneum, nitidum. Alæ basi fuscescentes, apice albidæ, punctis sex nigris ex anostomosibus venarum. Pedes testacei. FAB. *ib.*

Fig. 11. A. *Cytherea aurea*, magnitudine naturali.

B. Aucta.

C. Caput auctum.

### EMPIS TESSELLATA.

*Empis pilosa*, cinerea, thorace lineato, abdomine tessellato. FAB. *Ent. Syst. tom. 4, pag. 405, n° 10.*

Habitat in Barbaria. Mus. Dom. DESFONTAINES. FAB. *ib.*

Statura et magnitudo omnino *E. lividæ*. Caput hirtum, cinereum, antennis atris. Thorax cinereus, nigro lineatus. Abdomen tessellatum segmentis basi cinereis, apice atris. Alæ fuscae, basi testaceæ. Pedes ferruginei. FAB. *ib.*

Fig. 12. A. *Empis tessellata*, magnitudine naturali.

B. Aucta.

FINIS DECADIS SECUNDÆ.

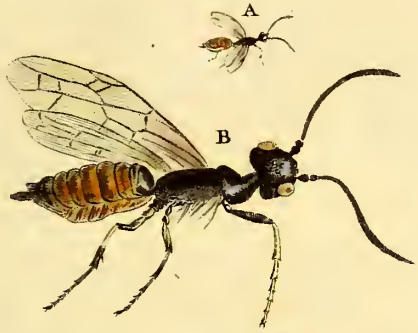
# INDEX

## ALPHABETICUS.

	Pag.	Tab.	Fig.		Pag.	Tab.	Fig.
ALUCITA lacteella ,	74.	XVII.	15.	DORYLUS helvolus ,	65.	XVI.	1.
ANDRENA cyanea ,	64.	XV.	9.	EMPIS tessellata ,	88.	XX.	12.
nigricornis ,	63.	XV.	7.	EUCERA atricornis ,	64.	XV.	11.
rufipes ,	64.	XV.	10.	grisea ,	65.	XV.	12.
spiralis ,	64.	XV.	8.	FLATA collaris ,	79.	XVIII.	11.
ANTHRAX algira ,	84.	XX.	1.	GERRIS currens ,	83.	XIX.	11.
holosericea ,	84.	XX.	2.	HESPERIA Nostradamus ,	70.	XVII.	2.
sabæus ,	85.	XX.	3.	HYLÆUS albilabris ,	63.	XV.	5.
BEMBEX labiata ,	61.	XV.	1.	alternans ,	63.	XV.	6.
BOMBYLIUS analis ,	85.	XX.	5.	ICHNEUMON flavator ,	50.	XI.	9.
discoideus ,	86.	XX.	6.	instructor ,	49.	XI.	8.
punctatus ,	85.	XX.	4.	intratorius ,	49.	XI.	7.
CHRYSIS ænea ,	60.	XIV.	9.	roborator ,	50.	XI.	10.
ardens ,	59.	XIV.	7.	similatorius ,	48.	XI.	5.
carnea ,	61.	XIV.	11.	truncator ,	49.	XI.	6.
cœrulescens ,	59.	XIV.	5.	LARRA anathema ,	53.	XII.	11.
dimidiata , <i>mas.</i>	58.	XIV.	2.	ichneumoniformis ,	53.	XII.	10.
dimidiata , <i>fem.</i>	58.	XIV.	3.	LYGÆUS batatas ,	83.	XIX.	10.
fulgida ,	59.	XIV.	6.	leucocephalus ,	83.	XIX.	9.
gloriosa ,	58.	XIV.	1.	scutellaris ,	83.	XIX.	8.
lucidula ,	58.	XIV.	4.	MASARIS vespiformis ,	62.	XV.	4.
maculata ,	60.	XIV.	10.	MEMBRACIS cimicoides ,	77.	XVIII.	6.
regia ,	60.	XIV.	8.	clavata ,	77.	XVIII.	5.
CICADA aurulenta ,	79.	XVIII.	13.	cultrata ,	77.	XVIII.	4.
sanguinolenta ,	79.	XVIII.	12.	ensata ,	76.	XVIII.	2.
CIMEX bipunctatus ,	80.	XIX.	1.	fuscata ,	76.	XVIII.	1.
carnifex ,	81.	XIX.	3.	involuta ,	78.	XVIII.	7.
impessus ,	80.	XVIII.	15.	lanceolata ,	76.	XVIII.	3.
meditabundus ,	81.	XIX.	4.	lateralis ,	78.	XVIII.	9.
vacca ,	81.	XIX.	2.	picta ,	78.	XVIII.	10.
Vahlî ,	79.	XVIII.	14.	tuberculata ,	78.	XVIII.	8.
COREUS insidiator ,	82.	XIX.	6.	MUTILLA arenaria ,	66.	XVI.	3.
scapha ,	82.	XIX.	5.	arenaria , <i>var.</i>	66.	XVI.	4.
venator ,	82.	XIX.	7.	barbara , LINN.	67.	XVI.	6.
CRAMBUS aspergillus ,	72.	XVII.	10.	barbara ,	66.	XVI.	5.
erigatus ,	73.	XVII.	11.	calva ,	68.	XVI.	10.
CYTHEREA aurea ,	87.	XX.	11.	dorsata ,	66.	XVI.	2.
obscura ,	87.	XX.	10.	europæa ,	68.	XVI.	8.

	Pag.	Tab.	Fig.		Pag.	Tab.	Fig.
MUTILLA erythrocephala,	69.	XVI.	11.	SIREX compressus,	47.	XI.	1.
maura,	67.	XVI.	7.	macilentus,	48.	XI.	3.
rufipes,	68.	XVI.	9.	pygmeus,	47.	XI.	2.
NOCTUA barbara,	70.	XVII.	3.	tabidus,	48.	XI.	4.
PAPILIO Bathseba,	69.	XVII.	1.	SPHEX annulata,	51.	XII.	4.
PHALAENA algira,	70.	XVII.	4.	brevipennis,	51.	XII.	3.
glaucata,	71.	XVII.	5.	dimidiata,	52.	XII.	6.
pratana,	71.	XVII.	6.	discolor,	51.	XII.	5.
POMPILUS biguttatus,	52.	XII.	7.	holosericea,	50.	XII.	1.
pulcher,	52.	XII.	8.	maxillosa,	50.	XII.	2.
tricolor,	52.	XII.	9.	TINEA flavella,	74.	XVII.	14.
PYRALIS rutana,	72.	XVII.	9.	Geoffroyella,	73.	XVII.	12.
sacculana,	71.	XVII.	7.	purpurella,	73.	XVII.	13.
saldonana,	72.	XVII.	8.	TIPHIA collaris,	54.	XIII.	3.
REDUVIUS hirticornis,	84.	XIX.	12.	flavipes,	53.	XIII.	1.
SCOLIA aurea,	56.	XIII.	9.	maculata,	54.	XIII.	2.
bimaculata,	55.	XIII.	7.	VESPA binodis,	62.	XV.	2.
ciliata,	56.	XIII.	8.	cajennensis,	62.	XV.	3.
maura,	57.	XIII.	11.	VOLUCELLA aurata,	86.	XX.	8.
quadripunctata,	57.	XIII.	13.	floreana,	86.	XX.	7.
rubiginosa,	55.	XIII.	4.	versicolor,	87.	XX.	9.
ruficornis,	55.	XIII.	5.	YPSOLOPHUS nemorum,	75.	XVII.	18.
senilis,	57.	XIII.	12.	pratensis,	75.	XVII.	17.
unifasciata,	56.	XIII.	10.	unguiculatus,	74.	XVII.	16.
variegata,	55.	XIII.	6.				

Fig. I.



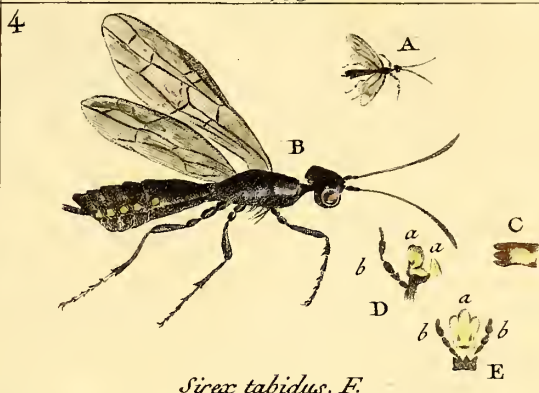
*Sirex compressus*. F.



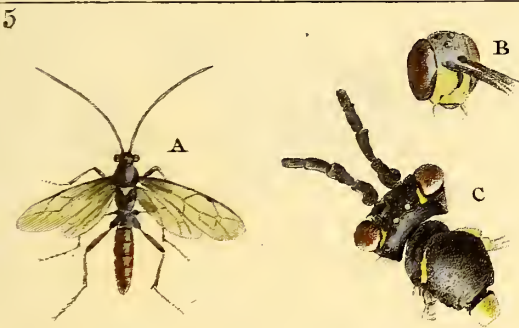
*Sirex pygmaeus*. F.



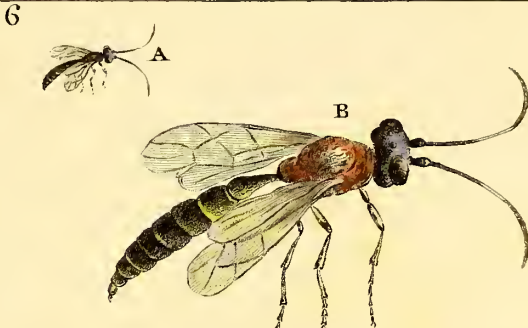
*Sirex macilentus*. F.



*Sirex tabidus*. F.



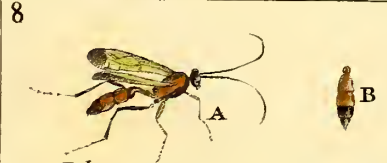
*Ichneumon similatorius*. F. sup.



*Ichneumon truncator*. F. suppl.



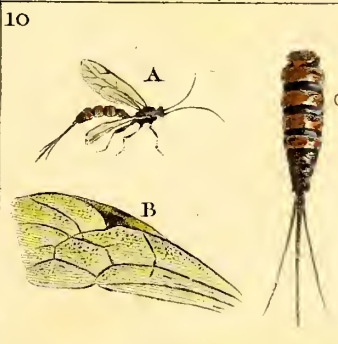
*Ichneumon intratorius*. F.



*Ichneumon instructor*. F.



*Ichneumon flavator*. F.

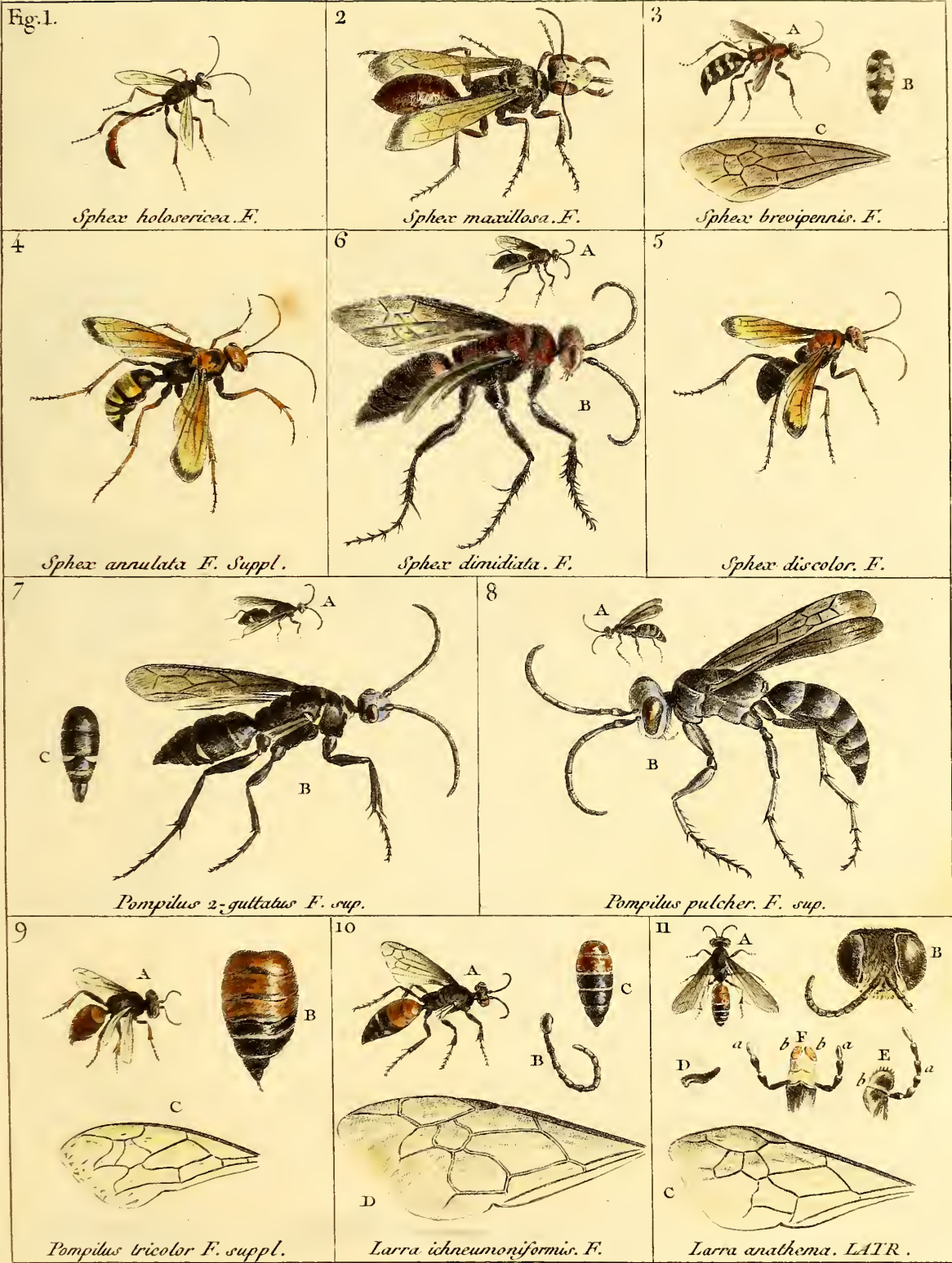


*Ichneumon roborator*. F.

A. J. Coquebert del.

Madeire sculp.





A. J. Coquebert del.

Malewore sculp.

Fig. I.

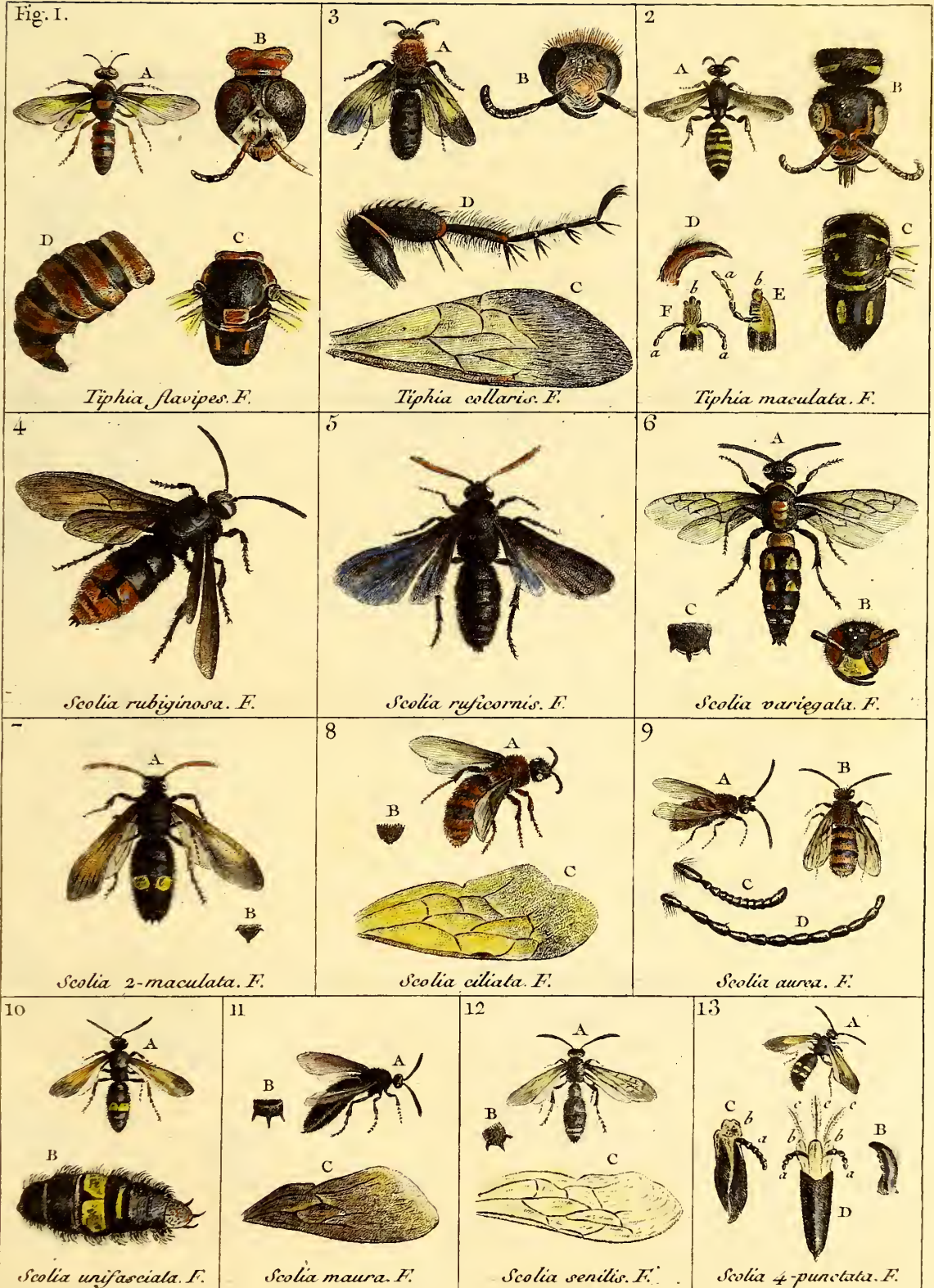
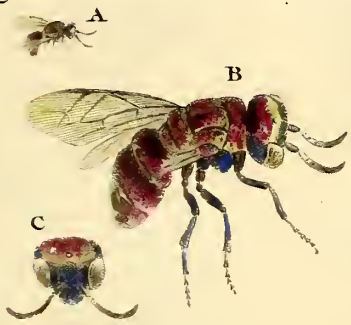
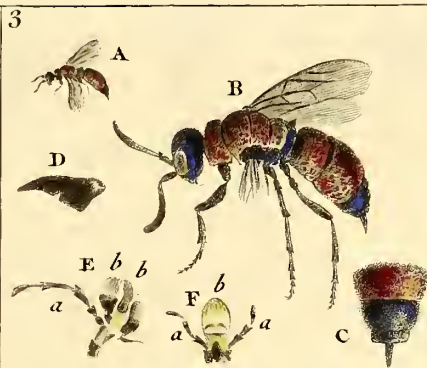


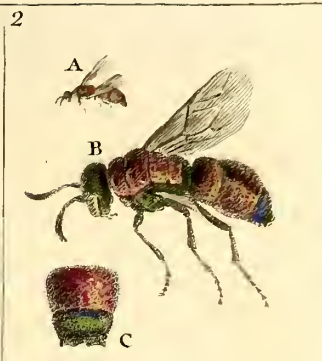
Fig. 1.



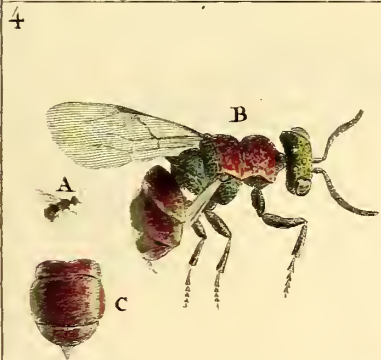
*Chrysis gloriosa. F.*



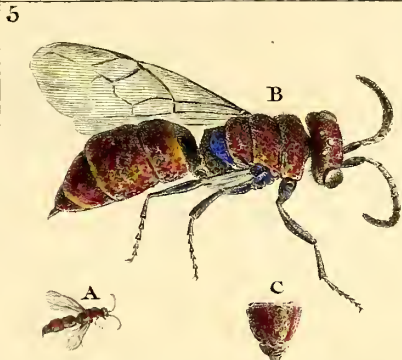
*Chrysis dimidiata fem. F. Sup.*



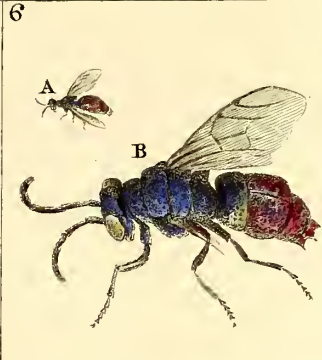
*Chrysis dimidiata mas. F. sup.*



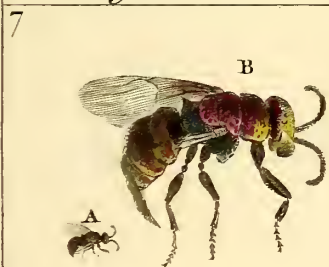
*Chrysis lucidula. F.*



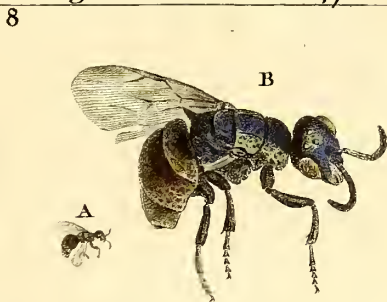
*Chrysis carulescens. F. suppl.*



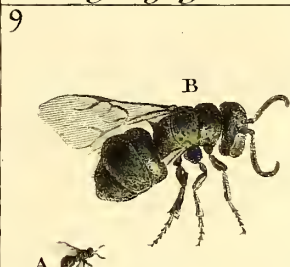
*Chrysis fulgida. F.*



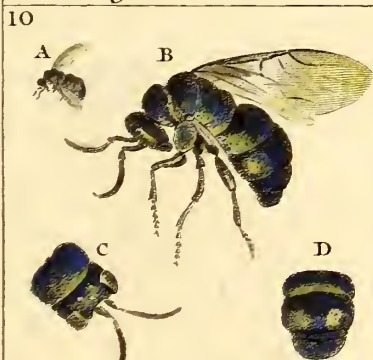
*Chrysis ardens. Latr.*



*Chrysis regia. F.*

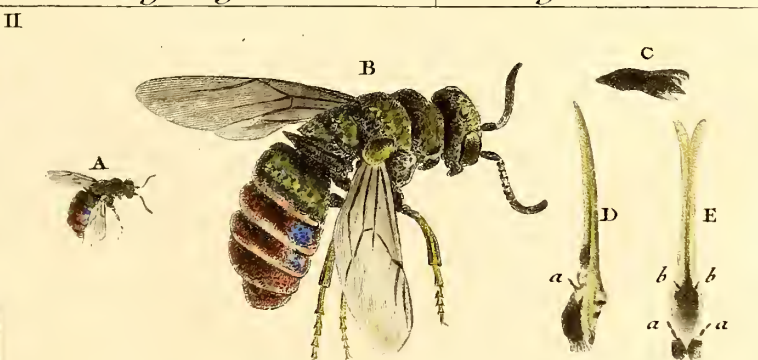


*Chrysis aenea. F.*



*Chrysis maculata. F. sup.*

A. J. Coquebert del.



*Chrysis carnea. F.*

Macleure Sculp.

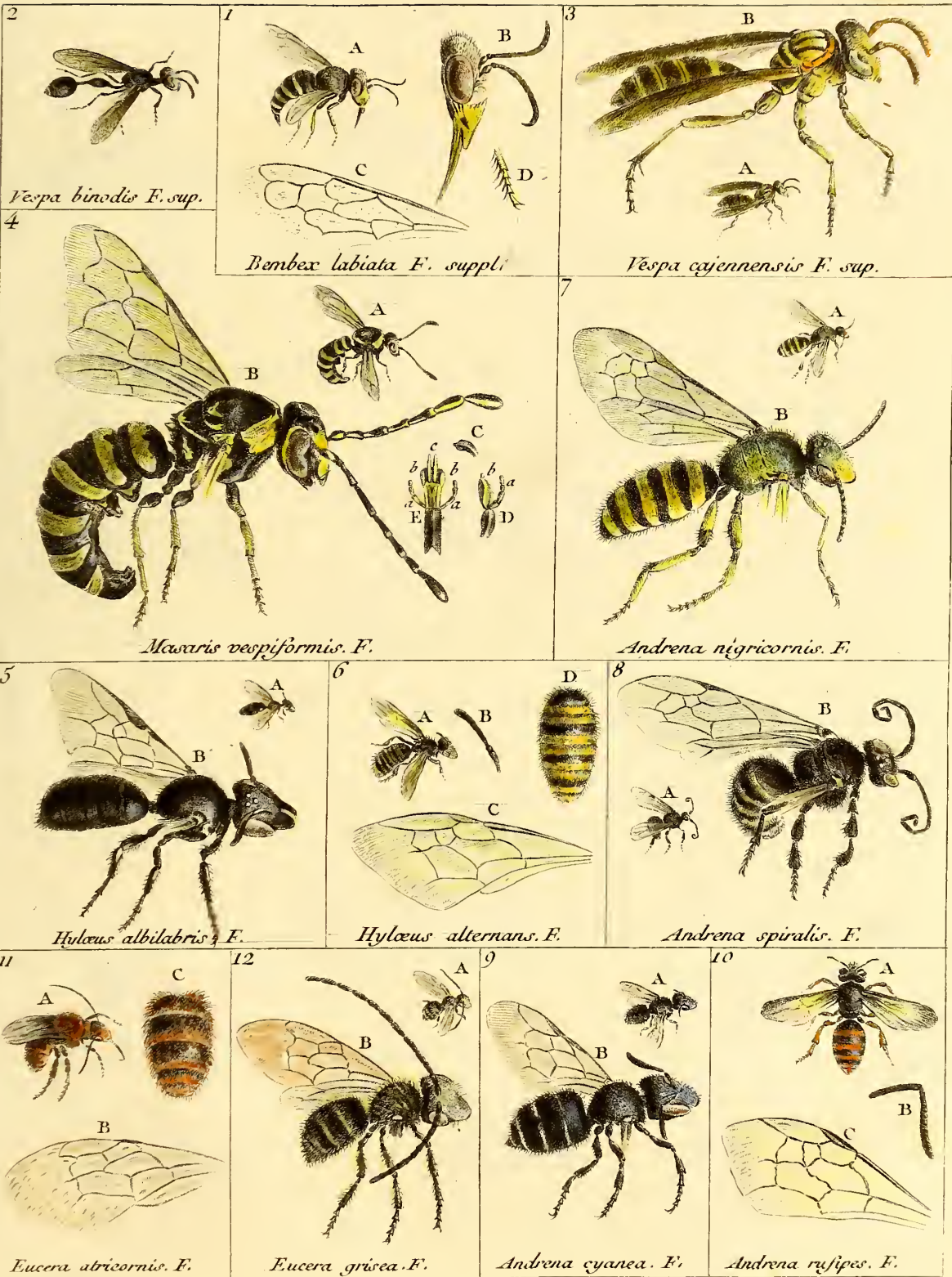
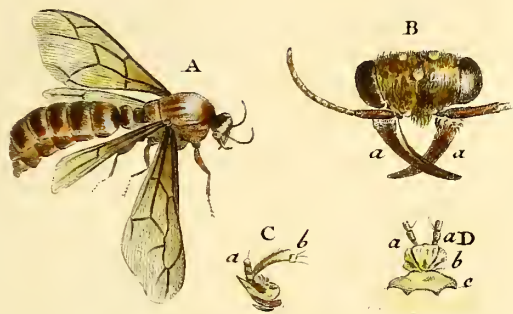
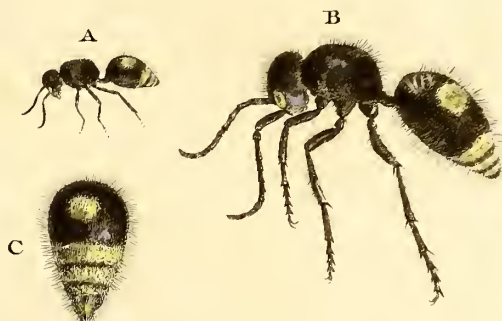


Fig. 1.



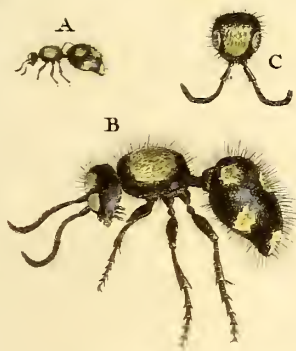
*Dorylus helveticus. F.*

2



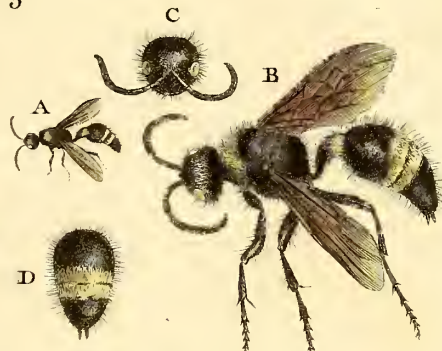
*Mutilla dorsata. F. Suppl.*

3



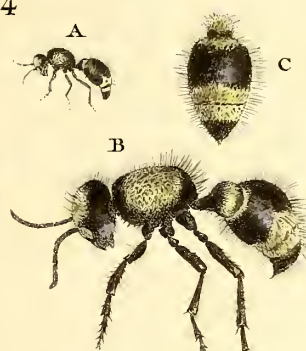
*Mutilla arenaria. F.*

5



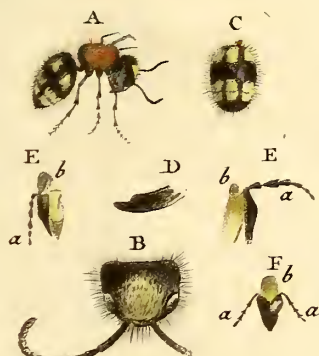
*Mutilla Barbara. F.*

4



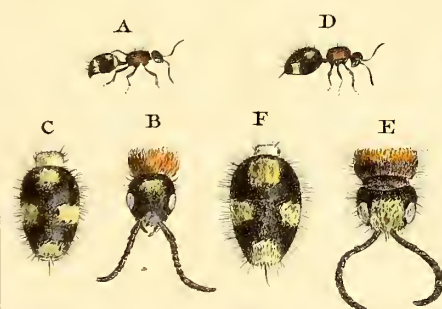
*Mutilla arenaria. var. F.*

6



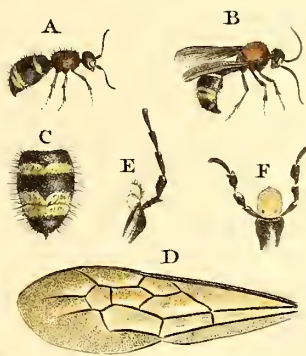
*Mutilla Barbara. Linn.*

7



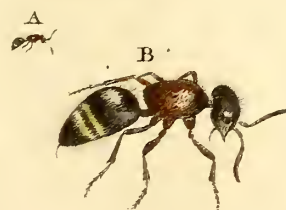
*Mutilla maura. F.*

8



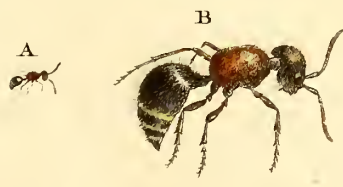
*Mutilla Europa. F.*

9



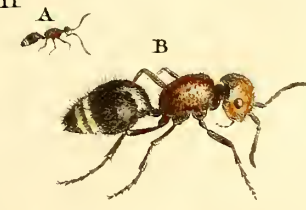
*Mutilla rufipes. F.*

10

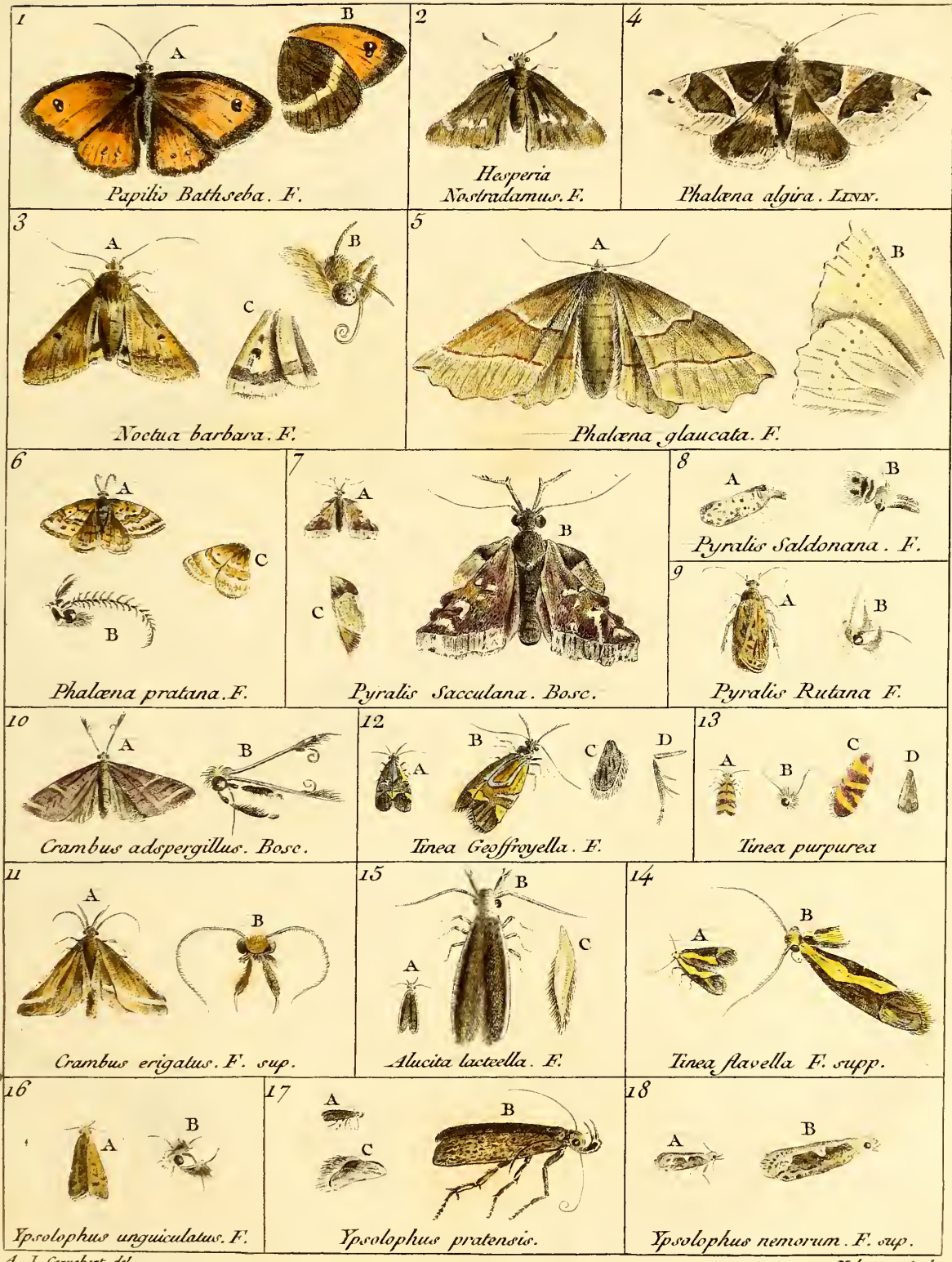


*Mutilla calva. F. Suppl.*

11

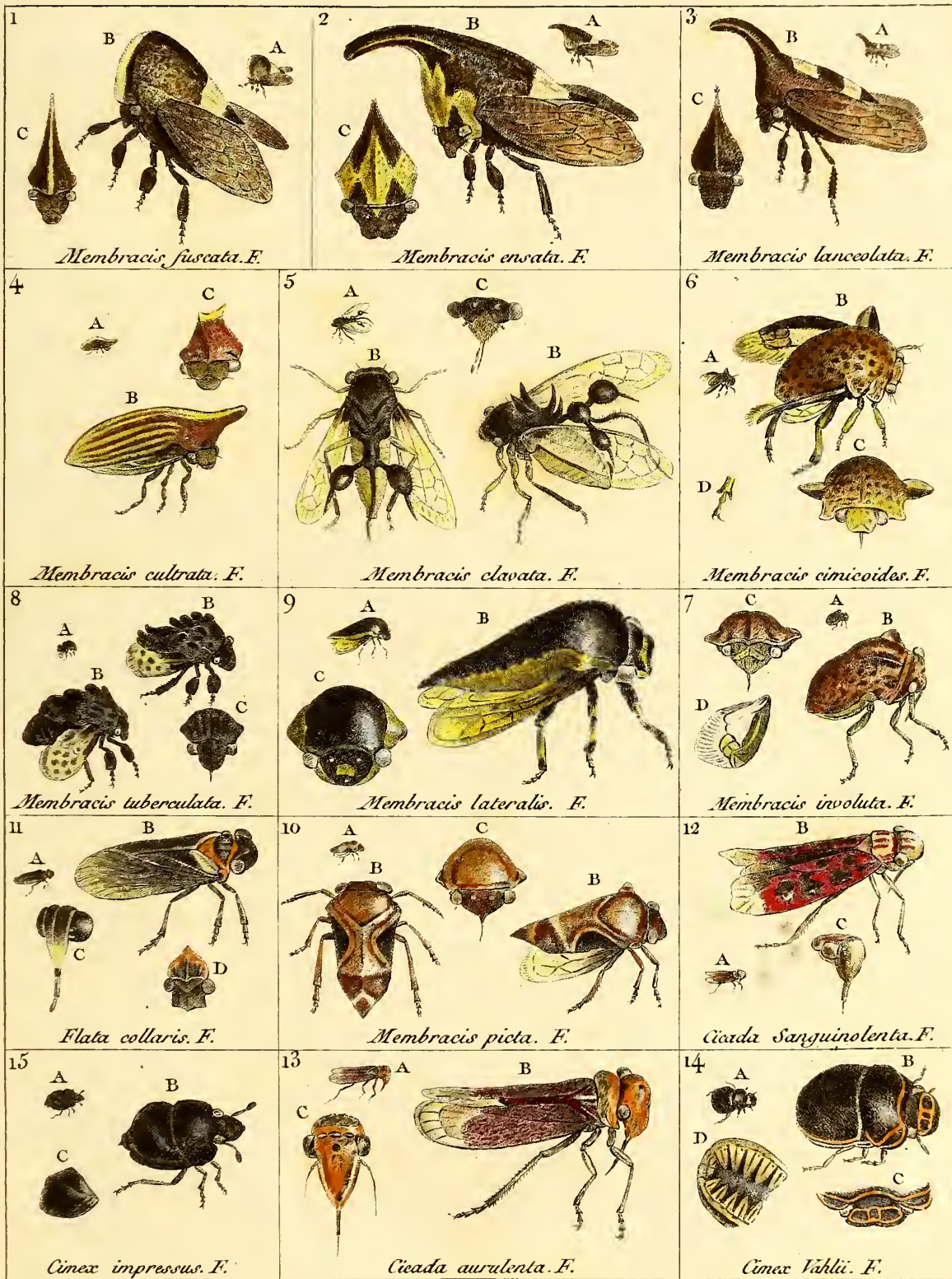


*Mutilla erythrocephala. Latr.*



A. J. Coquebert del

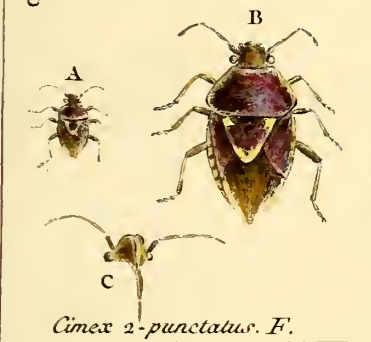
Maboure sculp.



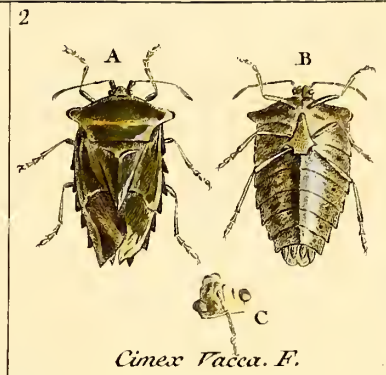
A. J. Coquebert del.

Malenore sculp.

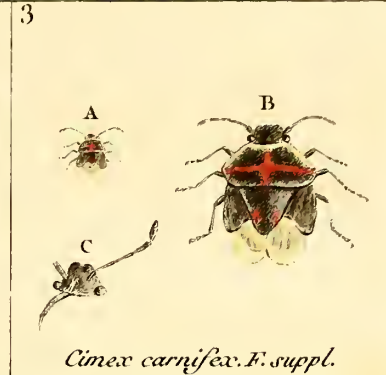
Fig I.



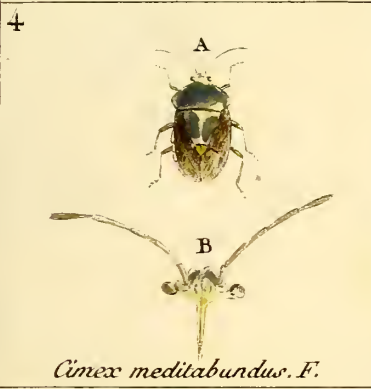
*Cinex 2-punctatus. F.*



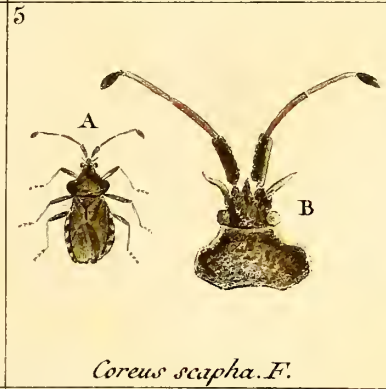
*Cinex Tacca. F.*



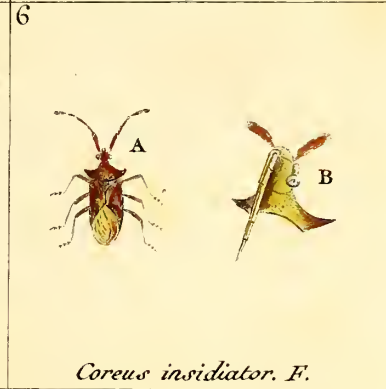
*Cinex carnifex. F. suppl.*



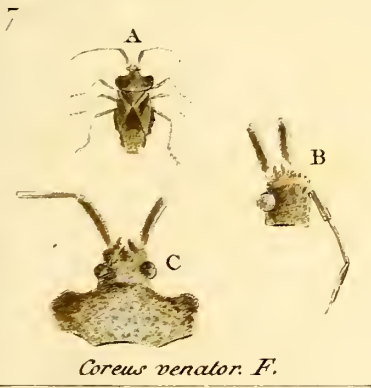
*Cinex meditabundus. F.*



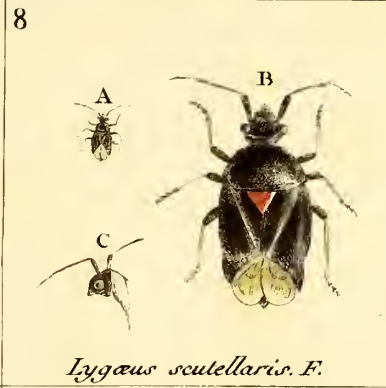
*Coreus scapha. F.*



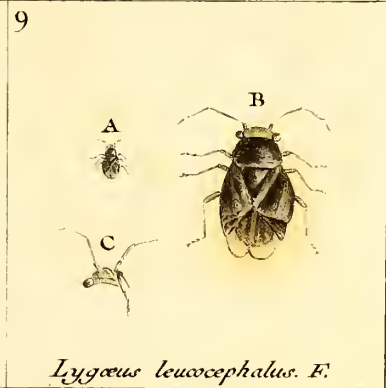
*Coreus insidiator. F.*



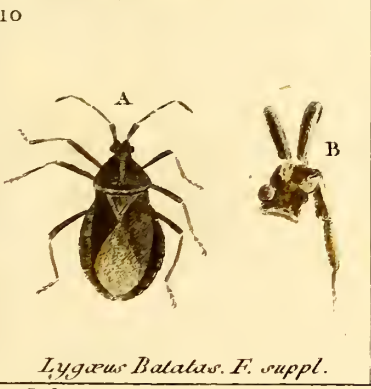
*Coreus venator. F.*



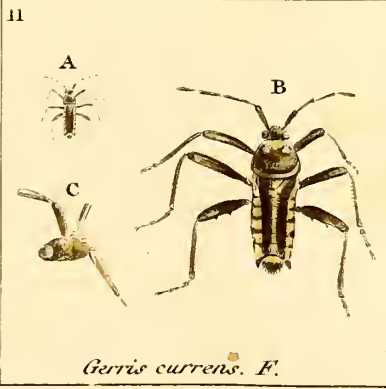
*Lygaeus scutellaris. F.*



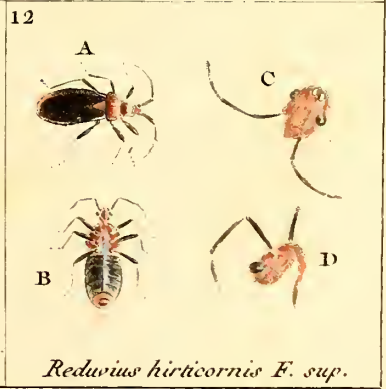
*Lygaeus leucocephalus. F.*



*Lygaeus Batatas. F. suppl.*



*Gerris currens. F.*



*Reduvius hirticornis F. sup.*

A. J. Coquebert del.

Malouire sculp.



