

# HYMÉNOPTÈRES.

## TENTHRÉNIDIDES,

PAR

FR. W. KONOW.

Parmi les trois Tenthredinides que M. Maurice de Rothschild a recueillies au cours de son voyage scientifique fait en Ethiopie jusqu'au lac Rodolphe, il s'est trouvé une espèce inédite, qui représente un genre nouveau, et je m'estime heureux de pouvoir apporter une petite contribution au bel ouvrage que M. Maurice de Rothschild publie sur ses récoltes.

Parmi ce matériel se trouve une paire d'*Athalia Vollenhoveni* Gribodo, espèce que l'auteur a décrite de Sihoa, très répandue, car elle provient aussi de l'Algoa-Bay, du Kilimandjaro et de l'Arabie méridionale, d'où, ne connaissant pas l'espèce de Gribodo, j'ai décrit la même espèce sous le nom d'*Athalia Schweinfurthi*. La femelle seule a été décrite jusqu'ici; mais le mâle ne se distingue de la femelle que par les caractères sexuels.

L'espèce nouvelle, à cause de sa provenance et de sa couleur, aura le nom : *Dulophanes morio*.

Le nouveau genre *Dulophanes* appartient à la tribu des *Hoplocampini* et se rattache au genre d'*Anapeptamena* par son aréa humérale dans l'aile supérieure ouverte sans nervule transverse; mais il s'en éloigne par les antennes II-articulées, par les yeux touchant les mandibules et par l'absence de la première nervule cubitale dans l'aile supérieure.

*Dulophanes morio* Konow ♂ est tout à fait noir; les tibias antérieurs seuls et

les genoux antérieurs et intermédiaires sont d'un testacé obscur. Ailes noirâtres, subhyalines; nervures et stigma noirs. — Long. 3 mm. 5.

M. Maurice de Rothschild a récolté cette jolie petite espèce sur le Petit-Akaki, près de Addis-Abeba. Cette découverte est extrêmement intéressante, parce que jusqu'ici on n'a jamais trouvé un représentant de la tribu des *Hoplocampini* sur le continent noir.

#### GENRE DULOPHANES KONOW.

1907, *Zeitschr. f. Hymenopt. und Dipteropt.*, Hft. 2, p. 132.

*Hoplocampidum* genus. *Corpus parvum. Caput breve; oculis magnis, mandibularum basin attingentibus; palpis labialibus crassis, maxillaribus tenuibus, articulo tertio incrassato; clypeo brevi, apice non exciso; antennis tenuibus, pilosulis, maris 11-articulatis, apice vix attenuatis; articulo secundo crassitudine sua longiore, tertio quartum longitudine superante; ocellis superioribus in linea oculos tangente positus; vertice brevi. Alæ superiores 2 cellulis radialibus et 3 cubitalibus instructæ; nervo primo cubitali oblitterato; costa ante stigma incrassata; nervo discoidali subcurvato, primum mediam longitudine vix superante, longius a cubiti basi remoto; nervo areali pone medium cellulæ discoidalis sito; area humerali aperta, nervo transverso carente. Alæ inferiores 2 cellulis mediis oclusis ornatæ. Tarsorum unguiculi bifidi.*

#### DULOPHANES MORIO KONOW.

(Pl. 1h<sup>1</sup>, fig. 2, 3 et 4.)

*Dulophanes morio* Konow, 1907, *Zeitschr. f. Hymenopt. und Dipteropt.*, Hft. 2, p. 132.

*Nigerrimus; tibiis anticis et genibus anterioribus obscure testaceis; alis dilute nigricantibus; venis et stigmatibus nigris.*

*Ovatus, nitidus, longius fusco-pilosulus; capite pone oculos fortiter angustato; clypeo brevi, apice late rotundato-truncato; antennis gracilibus, abdomine longioribus; articulis 3-7 celeriter longitudine decrescentibus, 5 ultimis inter se fere æquilongis; faciei 3 foveis supra-antennalibus profundis, transversis; area frontali deleta; vertice brevi, longitudine sua triplo latiore; abdominis fissura dorsali magna; alarum superiorum nervo radiali pone medium cellulæ tertiæ cubitalis sito; nervo areali tertiam cellulæ discoidalis partem apicalem decedente; nervis discoidali et primo mediali costam versus convergentibus, pedibus crassiusculis, anterioribus cano-, posticis densius et longius fusco-pilosulis. — Long. 3 mm. 5.*

ÉTHIOPIE. — Addis-Abeba.

## GENRE ARGE Schrnk.

## ARGE ROTHSCHILDI Konow.

(Pl. I<sup>h</sup>, fig. 1.)*Arge Rothschildi* Konow, 1907, *Deutsche entom. Zeitschr.*, p. 490.

♀. *Cæruleo- vel æneo-nigra*; *palpis luteis*; *pronoto — medio excepto — segmentorum abdominalium 1-6 vel 7 lateribus latis, primi dorsalis medio, decimo toto, vagina, ventre, pedibus flavis*; *pedum anteriorum coxis trochanteribusque nigris*; *articulorum tarsalium apice nigricante*; *pedum posteriorum coxis — apice excepto — trochantero primo, tibiæ et articulorum tarsalium 3 anteriorum apice, 2 ultimis totis nigris*; *alis fucescenti-hyalinis, sub stigmate vix fusco-lituratis*; *area intercostali fusca*; *venis et stigmate nigris*.

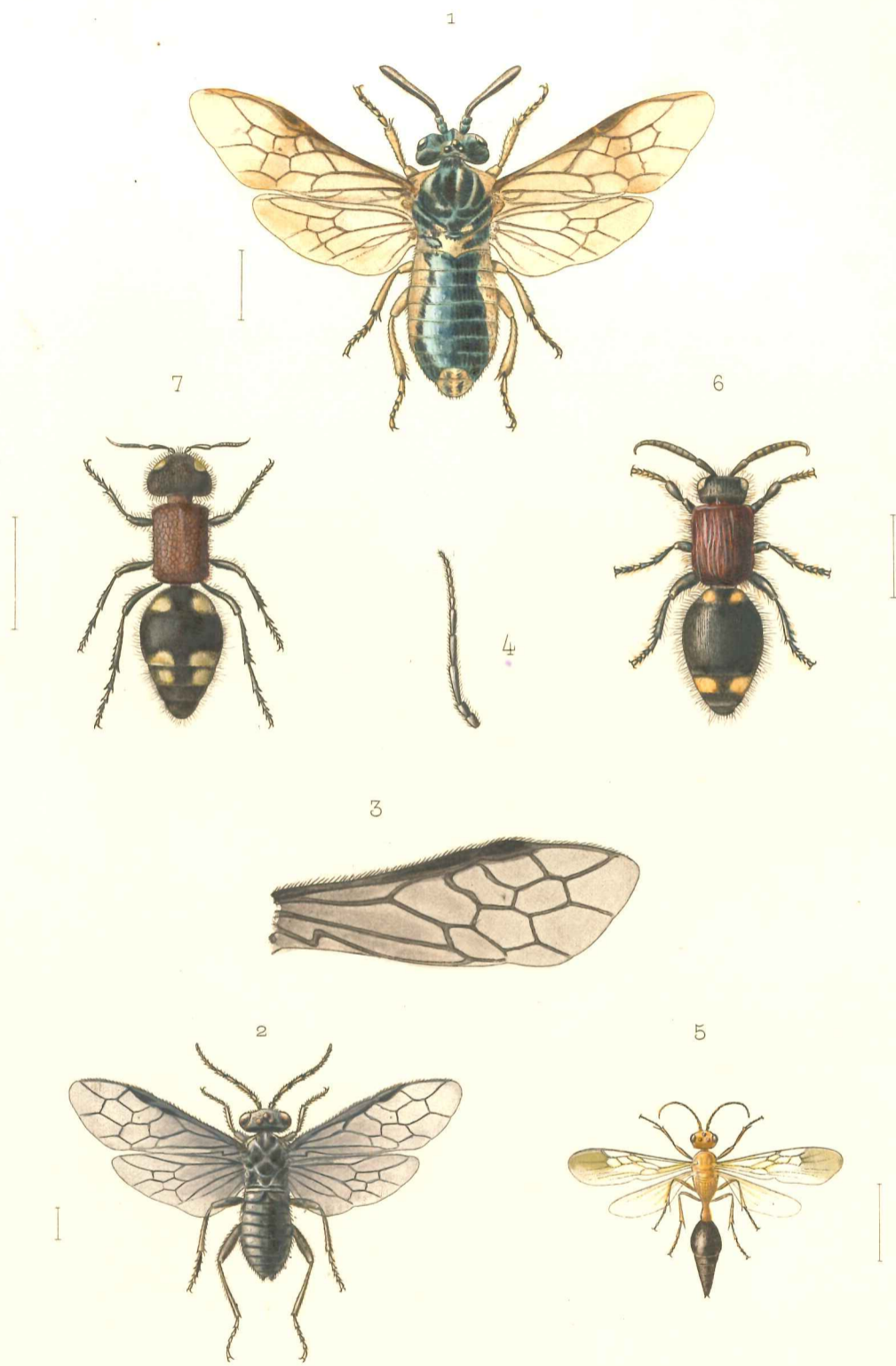
*Ovata, nitida, cano-pubescentis*; *capite pone oculos dilatato*; *clipeo medio apice emarginato*; *facie infraantennali cano-pilosula, medio vix elata et non carinata*; *antennis crassis, thoracem longitudine æquantibus*; *articulo tertio brevissime cano-pubescente, antice acute carinato, summa basi subcurvato, apicem versus incrassato et subcompresso*; *fronte intraantennali lata, fere plana, supraantennali sub oculo inferiore sulcatim impressa*; *facie superiore et sincipite non dense punctatis*; *vertice super ocellos altius elato, longitudine sua fere duplo latiore*; *alarum superiorum intervallo inter nervum discoidalem et cubitum sito nervo intercostali brevioris*; *nervo areali ante medium cellulæ discoidalis sito*; *nervo 3 cubitali super medium fracto*; *cellula 3 cubitali secundam longitudine æquante, apicem versus dilatata*. — Long. 10 mm.

AFRIQUE ORIENTALE ANGLAISE. — Kisumu.

PLANCHE IH<sup>1</sup>.

---

- FIG. 1. *Arge Rothschildi* Konow, ♀.  
FIG. 2. *Dulophanes morio* Konow, ♂.  
FIG. 3. *Dulophanes morio* Konow, ♂, aile.  
FIG. 4. *Dulophanes morio* Konow, ♂, antenne.  
FIG. 5. *Tricholabiodes ægyptiaca* Radoszkowsky, ♂.  
FIG. 6. *Odontomutilla voiensis* E. André, ♀.  
FIG. 7. *Barymutilla pythia* Smith, ♀.



*A. Reichert et M. Trottet ad. nat. del.*

*E. Laroaud sc.*

Tenthredinides et Mutillides

*Imp. J. Tanour*

