

arrondi, un peu déprimé sur le disque près de l'apex, les côtés régulièrement arrondis, nullement sinués, l'apex un peu allongé comme chez le *Philoctetes caudatus*, Ab., l'incision apicale petite, peu profonde, largement subtriangulaire, à sinus obtus; près des bords du segment les points sont très épars, plus gros, un peu bosselés. Ventre vert-doré-bronzé. ♀ Long. 4^{mm}.

Magrettii, Buysson.

PATRIE : Syrie : Damas (Magretti).

— Disque des pro- et mesonotum parfaitement poli, imponctué; postécusson gibbeux-convexe; côtés du troisième segment abdominal avec un large et vague sinus. — Corps de petite taille, assez trapu et convexe : avant-corps bleu-verdâtre ou vert-bleuâtre; abdomen feu-doré resplendissant; pubescence fine, longue, rare, cendré-blanchâtre. Tête assez grosse, un peu plus large que le pronotum, presque imponctuée sur l'occiput ou avec quelques rares petits points très espacés et peu profonds; front avec des points assez serrés, médiocres, subréticulés mais peu profonds; cavité faciale large, évasée, peu profonde, parfaitement lisse, imponctuée et resplendissante, ou avec de très fines rides transversales et quelques petits points sur les bords. Antennes brun-noirâtre : premier article bleu-verdâtre, le deuxième plus ou moins vert, le troisième court, à peine plus long que le suivant. Pronotum très convexe, très brillant; mésopleures grossièrement réticulées, les points à fond plat, les intervalles finement ridés transversalement; mesonotum assez convexe; écusson plan, réticulé, la base lisse, imponctuée; postécusson grossièrement réticulé; angles posticolaséraux du métathorax à pointe

assez longue, obtuse. Poitrine et pattes bleu-verdâtre ; tarses brun-roussâtre ou brun-obscur, ongles avec quatre crochets, le dernier très petit, parfois réduit à un simple petit tubercule. Ecaïlles brun-noirâtre, bleues ou vertes à la base ; ailes subhyalines ou très légèrement enfumées. Abdomen court, obovale, assez convexe, quelquefois à reflets verts, la ponctuation très fine, peu serrée et peu profonde : premier segment presque imponctué en avant ; troisième segment triangulaire, à ponctuation un peu moins fine, parfois un peu ruguleuse, souvent d'une teinte plus feu, la bordure des côtés souvent d'un coloris plus vif et à ponctuation plus grosse, l'incision apicale peu profonde, subtriangulaire, à sinus subaigu ou obtus, la bordure de l'incision presque toujours un peu épaissie et brunie. Ventre avec le premier segment noir, les autres d'un vert plus ou moins doré ; ponctuation assez fine et serrée mais profonde.

♂♀ Long. 3 1/2-4 1/2^{mm}.

Politus, BUYSSEN.

PATRIE : Egypte, Syrie, France méridionale.

29 Angles formés par l'incision apicale du troisième segment abdominal en forme de dents aiguës.

30

— Angles formés par l'incision apicale du troisième segment abdominal courts, non en forme de dents.

31

30 Incision apicale du troisième segment abdominal triangulaire, les dents formées par elle médiocres ; le troisième article antennaire brun-noirâtre ; le dorsulum du thorax et de l'abdomen taché de noir. — Corps de taille médiocre, allongé, subparallèle, assez robuste : avant-corps bleu plus ou moins vif, taché de noir-bleuâtre

sur le vertex, le pronotum et le mesonotum; abdomen d'un feu doré plus ou moins intense, taché de noir-bronzé sur le disque. Pubescence longue, épaisse, cendrée. Tête à peu près de la largeur du pronotum, entièrement couverte de points médiocres, serrés, subcoriacés, devenant réticulés et plus gros sur le front; cavité faciale médiocre, concave, assez profonde, imputéée mais sensiblement rugueuse, brillante, à teinte un peu verte. Antennes robustes, brun-noirâtre, à fine villosité grisâtre: premier et deuxième articles verts ou bleu-verdâtre, le troisième un peu plus long que le deuxième. Pronotum rectangulaire, légèrement convexe, régulièrement ponctué-subréticulé, les points gros et profonds. Mésopleures couvertes de gros points peu serrés, subréticulés, les intervalles garnis de points très petits, rugueux. Mesonotum à points gros, subréticulés, épars, profonds, les intervalles et le milieu des aires latérales très finement chagrinés de petits points excessivement fins, réticulés. Ecusson très grand, à gros points épars, nuls sur un espace longitudinal médian qui est finement chagriné. Post-écusson très grand, convexe, subgibbeux, grossièrement et densément ponctué-réticulé; angles posticolatéraux du métathorax ponctué-réticulés, à pointe assez longue, finement aiguë, recourbée en arrière et fortement réfléchie. Ecailles noir-bronzé à reflets bleus ou verts, subruguleuses; ailes longues, très fortement enfumées à l'extrémité, hyalines à la base. Poitrine bleue; pattes bleu-verdâtre; les tibias antérieurs assez fortement courbés en dedans; tarses bruns, le premier article des postérieurs à reflets verts en dessus; ongles grands, avec cinq forts crochets suivis d'un sixième très pe-

tit. Abdomen assez long, subparallèle, assez convexe, uniformément couvert de points médiocres, profonds, espacés : troisième segment court, très convexe, parfois vert-cuivré à l'extrémité, arrondi, les côtés brusquement arrondis, convergents à l'apex, avec un vague sinus avant l'incision apicale ; celle-ci assez profonde, à sinus obtus. Ventre bleu-verdâtre ou vert-doré, à ponctuation médiocre, très serrée, assez profonde. ♂ ? Long. 6-7^{mm}. (Sec. sp. typ. !).

Sculpticollis, ABEILLE.

PATRIE : France méridionale.

Obs. — M. E. Abeille de Perrin en a trouvé un exemplaire dans un nid de *Cemonus unicolor*, P.

— Incision apicale du troisième segment abdominal elliptique, les dents formées par elle très longues ; troisième article antennaire à reflets verts en dessus ; pas de tache noire sur le dorsulum ou sur l'abdomen. — Semblable à l'*E. sculpticollis*, Ab., mais distinct par les caractères suivants. Taille un peu moins robuste, non subparallèle ; la cavité faciale parfaitement lisse et brillante ; tout l'avant-corps vert-gai un peu doré ou bleu-vert clair ; ponctuation du vertex subréticulée ; ailes moins enfumées ; tarses roussâtres ; abdomen ovale, non subparallèle, resplendissant, feu-grenat, unicolore ; troisième segment long, ovale, un peu comprimé, l'apex un peu allongé, de sorte que les côtés ne sont pas brusquement arrondis, mais plutôt presque rectilignes ; l'incision apicale plus grande, plus profonde, les dents très longues, parallèles, triangulaires, finement aiguës. Ventre resplendissant, vert-doré. ♀ Long. 5 1/2^{mm}.

Medanæ, BUYSSON.

PATRIE : Syrie.

Pronotum et mesonotum à ponctuation grosse ou médiocre mais rare sur le disque. — Corps trapu, convexe, de taille variable, petite ou médiocre; avant-corps bleu ou bleu-verdâtre ou vert ou vert-doré; abdomen d'un beau feu-doré plus ou moins resplendissant, parfois avec des reflets verts, souvent avec une tache discoïdale noirâtre; pubescence longue, grisâtre. Tête grosse, un peu plus large que le pronotum; occiput à ponctuation médiocre, espacée, plus ou moins obsolète, parfois presque nulle, devenant sur le front et derrière les yeux assez serrée et profonde; cavité faciale profonde, subcanaliculée, lisse, imponctuée. Antennes noirâtres, les deux premiers articles bleus ou verts, le troisième vert en dessus chez les plus gros individus, long comme deux fois le suivant. Pronotum subrectangulaire, peu convexe, subimponctué au milieu du disque, ou avec quelques rares points obsolètes mais devenant plus gros et assez serrés sur les côtés et sur la partie antérieure. Mésopleures grossièrement réticulées, les intervalles avec quelques fines rides irrégulières; écusson grossièrement ponctué-réticulé comme le postécusson, celui-ci convexe-gibbeux; les angles posticolatéraux du métathorax à pointe assez grosse et obtuse ou subaiguë. Ailes hyalines à la base mais fortement enfumées à l'extrémité. Ecailles, poitrine et pattes bleues ou bleu-verdâtre ou vert-doré; tarses bruns avec le premier article souvent vert en dessus, ongles avec 4-5 crochets. Abdomen court, trapu, très convexe, subacuminé chez la femelle, à ponctuation très fine, espacée, parfois nulle sur le disque: troisième segment triangulaire, plus ou moins subacuminé chez la femelle, ou plus ou moins arrondi chez le mâle.

à ponctuation un peu moins fine, les côtés sans sinus, l'incision apicale profonde, triangulaire ou subsemicirculaire, le sinus aigu, subobtus, obtus ou encore complètement arrondi. Ventre bleu ou bleu-verdâtre ou vert-doré, à points fins et assez serrés. ♂♀ Long. 3-6 $1\frac{1}{2}$ mm. (Pl. IX fig. 8).

Auratus, LINNÉ.

OBS. — Vit en parasite des *Trypoxylon figulus*, L., *attenuatum*, Sm., du *Pemphredon lugubris*, Fabr. et du *Cemonus unicolor*, F. On le trouve également dans les contrées les plus chaudes. Il a lui-même pour parasite le *Diomorus igneiventris*, Costa, Chalcidide.

PATRIE : Très commun et répandu dans toute l'Europe.

Var. *triangulifer*, Ab. — Taille plus forte, ponctuation plus grosse, le postécusson plus fortement gibbeux. ♂♂ Long. 5-7mm. (Sec. sp. typ. !).

PATRIE : France, Corse, Sardaigne, Italie, Russie, presque aussi répandu que le type.

Var. *abdominalis*, Buyss. — Abdomen d'un feu-doré éclatant, à ponctuation plus espacée et plus fine; postécusson plus fortement gibbeux. ♂♀ Long. 3-5mm.

PATRIE : Algérie, Egypte, Syrie.

Var. *maculatus*, Buyss. — Face vert-doré, une large tache violet-indigo sur l'occiput, le dorsulum et le dessus des écailles. ♂♀.

PATRIE : France.

Var. *indigoteus*, var. nov. — Corps entièrement d'un bleu indigo, excepté le premier et le deuxième segments abdominaux qui sont indigo avec quelques rellets verts; le troisième segment abdominal est parfaitement indigo ainsi que le ventre, la poitrine et les pattes. ♀ Long. 4mm.

PATRIE : France.

Var. *virescens*, Mocs. — Teinte générale plus verte, avec une couleur d'un vert-gai un peu doré sur les côtés du pronotum, les mésopleures, l'écusson, le postécusson et le metanotum; le premier article des tarses vert en dessus. Nervures des ailes roux-testacé; abdomen vert-doré légèrement bronzé. Incision apicale du troisième segment abdominal triangulaire avec les lobes arrondis. Long. 5mm. (Sec. sp. typ. !).

PATRIE : Russie méridionale : Sarcpta (de Saussure).

Var. *cupratus*, Mocs. — Abdomen feu-cuivré avec ou sans tache discoidale d'un noir-bronzé. ♂♀ Long. 4-5^{mm}.

PATRIE : France (Xamheu).

Var. *viridiventris*, Mocs. — « Semblable au type mais avec les segments abdominaux vert-doré, le deuxième segment avec une tache discoidale assez grande noir bronzé. »

PATRIE : « Caucase » (selon M. Mocsary).

— Pronotum et mesonotum impondués mais vaguement ruguleux. — Corps de petite taille, très convexe, l'avant-corps bleu-indigo, subparallèle, l'abdomen plus large que l'avant-corps, feu-doré resplendissant, parfois un peu verdâtre sur le disque. Tête avec l'occiput impondué mais vaguement ruguleux, le reste ponctué-réticulé; face vert-bleu, cavité faciale finement striée transversalement; antennes brunes, les deux premiers articles verts. Pronotum très convexe, les angles antérieurs ponctué-réticulés; écusson déprimé, avec quelques gros points réticulés, les intervalles finement ruguleux; postécusson largement gibbeux, un peu produit en arrière dans toute sa largeur, déprimé à sa base en dessus, ponctué-réticulé comme les mésopleures; angles posticolatéraux du méathorax à pointe assez forte, finement aiguë, un peu dirigée en arrière; écailles bleuâtres, subcarieuses; ailes assez enfumées dans la moitié postérieure. Pattes bleu-vert, tarses brun-roussâtre, le premier article vert; ongles armés de trois crochets. Abdomen très brillant, très convexe, subglobuleux, à ponctuation très fine, obsolète, très espacée: troisième segment court, à points plus gros mais obsolètes, les côtés du segment vaguement bisinués, l'incision apicale assez profonde, triangulaire, à sinus obtus, les angles fermés par l'incision un peu saillants,

dirigés un peu parallèlement, de manière à simuler deux dents à pointe obtuse, scarieuse, roussâtre; l'extrême bordure apicale est égale-scarieuse, roussâtre. Ventre noir-bronzé avec des taches vert-doré chez la femelle et entièrement bleues chez le mâle. ♂♀ Long. 4^{mm}.

Biacinctus, N. SP.

PATRIE : FRANCE.

ESPÈCES

D'ELLAMPUS RESTÉES INCONNUES

E. nanus, SAUND. Doré-violacé, un peu allongé; tête, thorax et abdomen très ponctués, de largeur presque égale; antennes noirâtres, mésothorax et métathorax verdâtres, avec une tache centrale feu-doré; abdomen avec le disque subobscur, la base, l'apex et les côtés vert-cuivré; cuisses et tibias antérieurs vert-violacé; les postérieurs et tous les tarses bruns. Long. 4^{mm}.

PATRIE : Ile Jonica, Grèce.

Il est probable que cet insecte n'appartient pas à la famille des Chrysidés, mais plutôt à celle des Chalcidides. Le type n'existe pas dans la collection S. S. Saunders : M. le docteur J. O. Westwood a eu la complaisance de le chercher pour moi.

E. auratus DAHLB. Var. **obscurus**, TOURN. Tête, prothorax, mésothorax, écusson, cuisses et tibias d'un vert foncé, légèrement olivâtre sur la face, front cuivré-foncé. Antennes, postécusson, métathorax, ventre et tarses noirs; dessus de l'abdomen brun avec des reflets violets très foncés, tournant par places au noir. Tête grossièrement et densément ponctuée; occiput presque lisse avec quelques points fins, mal définis, inégalement distribués. Mésothorax assez grossièrement et inégalement ponctué, plus densément aux bords latéraux et postérieurement. Scutellum fortement, très densément et grossièrement ponctué; postscutellum obtus, arrondi au milieu, son extrémité nettement définie postérieurement par une carène bien marquée et en cône arrondi au bout. Premier segment abdominal sans ponctuation appréciable; deuxième segment obsolètement ponctué sur le disque, lisse sur les côtés; troisième segment à ponctuation sur le disque si fine qu'elle n'est visible que sous un certain jour.

Apex incisé légèrement avec quelques points visibles au-dessus.
Long. 3 1/4^{mm}.

PATRIE : Suisse : Peney.

E. difficilis, TOURN. Ressemble à un petit *E. bidentulus*, Lep. ou à un très petit *E. pusillus* F., mais se distingue des deux par la conformation du troisième segment abdominal dont la structure est absolument semblable à celle que Dahlbom donne pour l'*E. Gayi* (Pl. III, fig. 55 a et 55 b), cependant l'échancrure est un peu moins profonde qu'elle ne l'est dans la figure 55 d. Occiput d'un beau violet, face bleu-foncé avec quelques reflets verts, labre vert-doré. Antennes noires, scape vert. Dessus du corps vert-clair brillant; cuisses bleu-foncé, tibias verts avec un léger reflet doré; tarses noirs. Ventre bleu avec quelques reflets vert-brillant. Cavité faciale brillante, à peine visiblement coriacée; autour, la face est fortement et densément ponctuée-réticulée; occiput lisse, brillant, avec quelques points à peine appréciables. Pro- et mésothorax brillants, parsemés de points forts, bien accusés, plus denses sur les côtés et sur le bord antérieur du pronotum. Ecusson densément mais pas très grossièrement ponctué, ponctuation moins forte que sur le postscutellum, celui-ci en cône court, arrondi au bout, un peu proéminent en arrière, et, vu de profil, légèrement relevé au bout en un petit mucron obtus; surface fortement, densément et grossièrement ponctuée-subréticulée. Abdomen brillant: premier segment très finement et peu densément ponctué; deuxième segment finement et densément ponctué, ponctuation un peu plus forte et plus dense sur les côtés; troisième segment à ponctuation un peu plus forte et plus serrée, extrémité un peu prolongée et étirée en une pointe tronquée et échancrée au bout en un léger cintre, avec un léger épatement à son bord; côtés du segment à peine sensiblement bisinués, l'extrême bord entre les deux sinus est jaune colle forte transparent. Long. 3 1/4^{mm}.

PATRIE : Suisse : Peney.

3° GENRE. — PHILOCTETES, AB., BUYS.

φιλοκτήτης, Philoctète, nom propre

(Pl. XII)

Corps toujours de petite taille, court, trapu, convexe; vertex épais, les côtés de la tête derrière les yeux dilatés-arrondis; mandibules courtes, assez épaisses, pluridentées.

Postécusson conique aigu ou subacuminé, rarement convexe, subgibbeux; pronotum court, sensiblement déclive en avant;

épisternums du mésothorax indistincts ; mésopleures à disque plus ou moins convexe, ayant la tranche antérieure subégale à la tranche postérieure ; épisternums du mésothorax bien distincts ; stigmates mésothoraciques grands, bien visibles, allongés, placés transversalement dans une cavité arrondie.

Fémurs antérieurs dilatés postérieurement mais non anguleusement ; tranches postérieures un peu dilatées postérieurement ; tibias postérieurs, surtout chez le mâle, dilatés, ap'atis et légèrement creusés en dedans ; ongles des tarses armés de trois crochets allant en diminuant de grandeur ou avec les deux de la base presque égaux.

Ailes supérieures avec les cellules brachiale, costale et médiane complètes, la cellule radiale incomplète, une apparence de nervure postérieure. Ailes inférieures avec la base des nervures costale et anale.

Abdomen convexe, le troisième segment plus ou moins déprimé à l'extrémité qui est parfois un peu prolongée et légèrement relevée ; l'apex avec un léger sinus, très peu apparent chez le mâle, par exception presque nul ; marge apicale souvent subscarieuse.

Les derniers segments abdominaux de la femelle entiers, translucides ; les baguettes assez étroites.

Les crochets du mâle hyalins, largement lancéolés, parfois avec une légère dilatation latérale extérieurement ; volsella assez larges, arrondies, plus longues que les tenettes ou subégales à la longueur de celles-ci, les tenettes allongées, sublinéaires, ordinairement plus courtes que les volsella ; branches du forceps larges à la base, allongées dans leur partie supérieure.

Ce genre n'a des représentants que dans l'Europe la plus méridionale : l'Espagne, les îles Baléares, les côtes d'Afrique, la Syrie. On ne sait encore rien sur les mœurs de ces gracieux petits insectes. On les capture sur les Ombellifères, les Euphorbes et les herbages des terrains incultes.

- 1 Postécusson convexe-subgibbeux. — Semblable au *P. caudatus* Ab. dont il diffère par son corps plus trapu, plus court et plus convexe ; par le postécusson nullement conique ;

par l'abdomen plus convexe, le troisième segment court, très élevé; le disque à points fins comme sur le deuxième segment, l'apex très légèrement déprimé, non prolongé en pointe, ♀ Long. 4^{mm}.

Obtusus, N. SP.

PATRIE : Algérie : Biou-Kanefis (Vauloger).

— Postécusson conique-aigu ou subacuminé.

2

2

Corps entièrement vert-gai ou plus ou moins bleuissant. — Corps de petite taille, à pubescence grisâtre. Tête parfois avec une teinte bleu-indigo surtout sur l'occiput, ou encore avec quelques reflets vert-doré, couverte de gros points à fond plat, un peu ocellés, distants les uns des autres, devenant plus fins sur le vertex; cavité faciale grande, triangulaire, creusée, imponctuée, très lisse. Antennes noires; premier article bleu, le deuxième bronzé. Pronotum avec des points semblables à ceux du front, excepté sur le milieu du disque où ils sont obsoletés et très espacés; mesonotum avec quelques rares points effacés; mésopleures ponctuées-réticulées assez grossièrement, mais peu profondément; milieu de la base de l'écusson imponctué lisse, postécusson conique, plus ou moins aigu, subtriangulaire, légèrement plan en dessus, grossièrement et plus profondément réticulé; angles posticolatéraux du métathorax à pointe droite, obtuse. Ecailles noirâtres, plus ou moins bronzées ou à reflets verts; ailes régulièrement et légèrement enfumées; pattes vertes, quelquefois un peu dorées, tarses brunâtres, ongles des tarses avec trois crochets de longueur croissante. Abdomen assez bombé sur le disque, à ponctuation fine mais assez serrée, excepté sur le tiers postérieur du troisième seg-

ment où les points sont plus gros et plus épars; le troisième segment est légèrement sinué ou imperceptiblement bisinué de chaque côté, avec une bordure plus ou moins scarieuse, quelquefois hyaline, le sommet de l'apex porte un léger sinus; ce segment est déprimé vers son sommet qui est un peu allongé et plus ou moins cuivré. Ventre à segments bleus ou verts, bordés de noir. ♀ Long. 3-4 $1/2^{mm}$ (sec. sp. typ.). Le mâle a l'abdomen plus allongé, moins bombé, souvent avec une teinte bleue. **Deflexus**, An.

PATRIE : Egypte, Syrie, Algérie, Tunisie.

— Corps avec des parties dorées ou feu ou cuivrées.

3

3 Thorax entièrement vert-gai, tête bleu-indigo, abdomen feu-doré. — Corps de petite taille, légèrement allongé, à pubescence grisâtre. Front à points larges, à fond plat, assez serrés, subréticulés; cavité faciale très large, très peu profonde, parfaitement lisse chez la ♀, très légèrement subruguleuse chez le ♂; antennes noirâtres avec le premier article bleu ou vert-bleuâtre, le deuxième bronzé. Thorax couvert, sur les côtés surtout, de gros points à fond plat; sur le dorsulum des pro- et mesonotum, les points sont obsolètes, plus petits et très épars; milieu de la base de l'écusson lisse, imponctué; le reste de l'écusson et le postécusson grossièrement ponctué-réticulés; postécusson conique-aigu, subacuminé; écailles noir-bronzé; ailes subhyalines, enfumées à l'extrémité; pattes vertes ou bleu-verdâtre; tarses brun-noirâtre, ongles avec trois crochets de longueur croissante. Mésopleures vert-gai, couvertes de gros points à fond plat, subréticulés, peu profonds;

métathorax bleuissant, angles posticolatéraux à pointe médiocre, aiguë, légèrement dirigée en arrière. Abdomen assez convexe, feu-doré resplendissant, quelquefois un peu cuivré, à ponctuation fine et médiocrement serrée; sur le tiers postérieur du troisième segment les points sont plus gros et beaucoup plus épars; troisième segment chez le ♂ régulièrement arrondi en ovale, simplement avec une petite irrégularité dans la ligne au sommet de l'apex, chez la ♀ le segment est d'un ovale un peu allongé avec l'apex déprimé puis relevé légèrement et épaissi avec un vague sinus en dessous de l'épaississement. La bordure extrême du troisième segment légèrement bleuissante et tout le tour est légèrement déprimé avant cette bordure, avec une très étroite marge subscariée; les côtés sont légèrement sinués. Ventre à segments vert-bleuâtre ou vert-doré, bordés de noir, quelquefois avec une teinte feu-doré sur le troisième segment ♂♀. Long. 3 1/2-4 1/2^{mm}. **Omaloides**, Bursson.

PATRIE : Algérie.

- | | | |
|---|---|---|
| — | Thorax toujours plus ou moins feu ou cuivré en dessus. | 4 |
| 4 | Tête et tout le dessous du thorax, y compris les mésopleures bleus. | 5 |
| — | Tête bleue, dessous du thorax, y compris les mésopleures, vert-gai ou plus ou moins doré ou cuivré. | 6 |
| 5 | Ponctuation abdominale très fine, serrée, non ruguleuse; corps trapu, convexe. — Corps de petite taille; tête bleu indigo à ponctuation comme chez les espèces précédentes, mais un peu plus petite; cavité faciale grande, assez profonde, lisse au milieu, avec quelques points im- | |

perceptibles sur les côtés. Antennes brun-noirâtre, premier article bleu, le deuxième brun légèrement bronzé. Pattes, tout le dessous du corps et métathorax bleu assez vif. Pronotum feu-doré, quelque peu cuivré, ainsi que le mesonotum, l'écusson et le postécusson. Ponctuation du dorsulum subréticulée et formée de points réguliers, gros, à fond plat; celle des mésopleures, de l'écusson et du postécusson plus grosse, profonde, subréticulée, les points du postécusson à fond creusé. Postécusson conique-obtus; milieu de la base de l'écusson imponctué, lisse; angles posticolatéraux du métathorax longs, à pointe aiguë et légèrement réfléchie. Ecailles noires, un peu bronzées; ailes régulièrement et légèrement enfumées. Tarses brunâtres, ongles des tarses avec trois crochets dont les deux de la base sont presque égaux. Abdomen convexe, feu-doré, avec une tache noir-bronzé sur le disque, bordée de bleu ou de vert; troisième segment plus feu, à points moins fins et moins serrés avec la marge scarieuse, parfois hyaline, les côtés très légèrement bisinués, le segment est lui-même légèrement déprimé à l'apex et acuminé-allongé, l'extrémité de l'apex très légèrement émarginée. Ventre noir avec une tache verte ou bleue sur le milieu des segmentis. ♀ Long. 4-5^{mm}. **Micans**, KLUG.

PATRIE : Espagne : Madrid, Séville.

— Ponctuation abdominale profonde, relativement grosse, subruguleuse; corps allongé, déprimé. — Corps de petite taille, à pubescence blanchâtre. Tête bleu-indigo ainsi que le dessous du thorax, les mésopleures et les pattes, avec quelques reflets bleus très légèrement verdâtres sur le milieu des mésopleures et les tibias.

Epistome vert; cavité faciale profonde, lisse et brillante, front subréticulé, vertex à points fins, espacés, antennes noirâtres, premier article bleu-indigo, le deuxième bronzé-bleuâtre. Pronotum et mesonotum doré-verdâtre, couverts de points irréguliers, entremêlés, irrégulièrement espacés. Mésopleures ponctuées-réticulées. Ecusson presque plan, postécusson conique, l'un et l'autre grossièrement et ruguleusement ponctués-réticulés, doré-verdâtre, lavé de feu; angles postico-latéraux du métathorax à pointe médiocre, aiguë, légèrement recourbée. Ecaïlles brunes; ailes légèrement enfumées; tarses roussâtres, ongles avec trois crochets échelonnés dont les deux derniers sont subégaux. Abdomen vert-doré, lavé d'un peu de feu sur le troisième segment et sur les côtés, ovale, déprimé, couvert de points réguliers, égaux, plus gros que chez les autres espèces du genre, ce qui lui donne une teinte mate; troisième segment ponctué comme les autres, arrondi assez régulièrement, très légèrement relevé à l'apex qui porte un sinus très vague, les côtés sont vaguement sinués à la naissance d'une très petite bordure marginale scarieuse. Ventre d'un bleu très légèrement verdâtre, chaque segment finement bordé de noir. ♂♀ Long.

3 1/2-4^{mm}.

Abeillei, N. SP.

Obs. — Le *P. Abeillei* est très voisin du *P. micans*, Kl. (*cicatrix* Ab.) mais s'en distingue de suite par sa forme déprimée, allongée; par la ponctuation forte, profonde et régulière de l'abdomen qui est mate; par la couleur doré-verdâtre du pronotum, du mesonotum et du disque de l'abdomen, sans tache noire; par la ponctuation du pronotum et du mesonotum irrégulièrement espacée, formée de points très irréguliers en grosseur et profonds.

PATRIE : Espagne : Madrid, Aragon.

chez le ♂, triangulaire, tronqué-arrondi à l'extrémité et faiblement déprimé à l'apex chez la ♀; ponctuation abdominale très fine, très peu profonde. — Corps de petite taille : tête d'un bleu un peu verdâtre, avec des points assez gros, à fond plat, subréticulés sur le front, plus petits, obsolètes, épars sur le vertex; cavité faciale large, assez profonde, imponctuée, mais subruguleuse chez le ♂, à peu près lisse chez la ♀. Antennes noirtâres avec le premier article bleu-verdâtre, le deuxième bronzé. Pronotum et mesonotum à ponctuation très éparse et peu profonde sur le disque, les points plus gros et à fond plat sur les côtés. Tout le corps verdoré, quelquefois un peu bleuâtre; le troisième segment abdominal et le postécusson plus dorés, quelquefois feu. Ecusson couvert de points gros à fond plat, subréticulés; mésopleures ponctuées de même, jamais bleu-vif, mais d'un vert plus ou moins doré. Postécusson conique-aigu, subacuminé, à forte ponctuation subréticulée, serrée, les points à fond subcreusé. Métathorax un peu bleuissant, angles posticolatéraux à pointe subaiguë et droite. Ecailles noir-bronzé, souvent à reflets verdâtres; ailes légèrement enfumées. Pattes vertes, tarses d'un brun plus ou moins obscur, ongles avec trois crochets dont les deux de la base sont subégaux. Abdomen plus court et plus bombé que chez le *P. caudatus*, Ab., à ponctuation plus fine, espacée et peu profonde, une tache bleue occupe quelquefois le milieu du disque; troisième segment plus court, légèrement déprimé avant l'apex, les côtés très légèrement bisinués, l'extrémité faiblement émarginée, bordure extrême subscariée, ponctuation médiocre, mais espacée. Ventre à segments d'un vert quelque peu

bleu ou doré, entourés de noir. ♂♀ Long.

3-4 1/2^{mm}.

Tiberiadis, Ab., Buyss.

Obs. Le *P. Tiberiadis* diffère du *P. caudatus* par sa taille plus petite, son coloris toujours un peu verdâtre, la cavité faciale subruguleuse, la ponctuation abdominale plus fine et moins profonde, le troisième segment abdominal beaucoup plus court, triangulaire, tronqué-arrondi chez la ♀, et ovale-arrondi chez le ♂, toujours très faiblement déprimé avant l'apex.

PATRIE : Syrie : Tibériade (Abeille).

— Troisième segment abdominal triangulaire et sensiblement déprimé à l'extrémité chez les deux sexes; il se termine plus ou moins en pointe un peu relevée puis réfléchi en dessous.

7

7

Ponctuation abdominale fine, espacée; troisième segment à points espacés, non rugueux, avec le rebord apical épaissi, noir et replié en dessous à l'apex. — Corps de petite taille, allongé, à pubescence cendrée. Tête bleu-indigo, à ponctuation fine, espacée et obsolète sur le vertex, le front couvert de gros points à fond plat, peu profonds, subréticulés; cavité faciale grande, profonde, très lisse et unie au milieu. Antennes noirâtres, premier article bleu, le deuxième bronzé. Tout le dessus du thorax et de l'abdomen feu-doré quelquefois un peu cuivré. Pronotum et mesonotum à ponctuation très espacée et peu profonde sur le dorsulum; les côtés ainsi que les bords antérieurs et postérieurs avec des points plus rapprochés comme sur le front. Mésopleures dorées ou vert-doré quelquefois un peu bleuissantes, mais jamais bleu-vif, la ponctuation grosse, peu profonde, subréticulée. Ecusson imponctué dans le milieu de la base, le reste couvert de très gros points à fond plat, subréticulés; postécusson conique-aigu, subacuminé, très fortement ponctué-réti-

culé, les points à fond creusé. Métathorax vert-bleuâtre, les angles postico-latéraux à pointe aiguë dirigée en arrière. Pattes vertes ou vert-doré, tarsi brunâtres, ongles avec trois crochets dont les deux de la base sont presque égaux. Ailes assez enfumées, surtout dans l'extrémité. Abdomen assez bombé, d'un feu-doré plus resplendissant, à points espacés, peu profonds, troisième segment triangulaire-acuminé, assez fortement déprimé avant l'apex, ponctuation un peu plus grosse et espacée, non ruguleuse, côtés du segment très légèrement bisinués avec un imperceptible sinus à l'apex, la marge extrême de tout le segment est noir-bronzé, légèrement réfléchie, l'apex est épaissi avec un assez large rebord replié en dessous et noir. Ventre avec les segments dorés ou d'un vert plus ou moins doré, bordés de noir. ♂♀ Long. 4-6^{mm} (sec. sp. typ.!).

Caudatus, AB.

PATRIE : Algérie, Espagne.

— Ponctuation abdominale plus forte, profonde, rapprochée; troisième segment à points relativement gros, rugueux et serrés, bord apical très étroitement replié en dessous à l'apex — Semblable au *P. caudatus* dont il diffère par le front et les mésopleures vert-bleu, le clypeus doré, la ponctuation des pro- et mesonotum plus rapprochée; le postécusson fortement conique, parfois non aigu; l'abdomen à points fins, mais plus gros que chez le *P. caudatus*, profonds et beaucoup plus rapprochés; troisième segment abdominal moins déprimé à l'extrémité et un peu plus court, l'apex très légèrement sinué. Ventre bleu-vert, taché de feu sur le troisième segment. Le deuxième segment abdominal est parfois teinté de bleu-vert sur le disque. ♂♀ Long. 3 1/2-4^{mm} (sec. sp. typ.!). **Friesei**, MOCSARY.

PATRIE : Îles Baléares, Algérie.

4° GENRE — HOLOPYGA, DALLBOM.

ὅλος entier, πύγῃ anus

(Pl. XIII et XIV)

Corps trapu, convexe, robuste, de taille petite, médiocre ou moyenne. Vertex très épais; les côtés de la tête derrière les yeux dilatés arrondis; cavité faciale courte; mandibules courtes, épaisses, obtusément pluridenticulées; mâchoires courtes, bilobées-arrondies, le lobe le plus large ordinairement émarginé, la languette très courte.

Pronotum à bord antérieur arqué-arrondi en avant, le disque déclive en avant également; les parapsides sont visibles.

Ailes supérieures larges avec les cellules brachiale, costale et médiane complètes, les cellule radiale et anale incomplètes, les cellules première et troisième discoïdales simulées plus ou moins par une ligne brunie. Les ailes inférieures larges également, relativement aux autres genres, avec la nervure costale et un fragment de la nervure anale; quelques traces des nervures radiale et médiane.

Les épisternums du mésothorax visibles seulement en dessous; les mésopleures larges, à disque presque plan, formant un angle très accusé, la tranche antérieure subégale à la tranche postérieure; les épisternums du métathorax grands, bien limités; les stigmates mésothoraciques transversaux, linéaires, grands.

Les hanches larges, les fémurs antérieurs dilatés-arrondis en arrière; les ongles des tarses grands, armés de 3-5 crochets allant en diminuant de grandeur du sommet à la base, le dernier ou l'avant-dernier de la base souvent très petit.

Abdomen court, large, convexe; troisième segment vaguement sinuolé à l'apex, l'extrême bord apical aminci, parfois un peu subscarieux et débordant.

Le sixième segment ventral de la femelle en forme de spatule, épaissi, les côtés de la base hyalins et se repliant; le septième segment dorsal en forme de lance avec un acumen corné, les côtés

amincis, hyalins et se repliant ; les autres segments protractiles entiers, simples, plus ou moins transucides ; les baguettes longues et minces.

Les crochets du mâle conjugués, cornés ; les volsella courtes ; larges, les tenettes linéaires ; les branches du forceps longues ; le couvercle génital large, ordinairement émarginé.

Les *Holopyga* sont répandues dans toute l'Europe. Quelques espèces sont spéciales aux contrées les plus méridionales. On les rencontre surtout sur les ombellifères où parfois elles affluent en nombre considérable. On ne sait encore rien de bien positif sur leur manière de pondre. Il est probable qu'elles déposent leurs œufs chez les hyménoptères fouisseurs ou nidifiant dans le sol, car les femelles sont souvent souillées de terre et leurs pattes robustes ne sont pas impropres à fouiller au moins le sable. Je dois rappeler que j'ai surpris une femelle dans la cellule presque terminée d'un *Anthidium punctatum* comme je l'ai dit plus haut.

1 Corps entièrement bleu-violet ou bleu-indigo foncé. 2

— Corps non entièrement bleu-violet. 3

2 Ponctuation du pronotum simple, formée de gros points espacés, les intervalles bosselés-rugueux ; deuxième segment abdominal renflé en bourrelet dans son tiers postérieur. — Corps de taille médiocre, robuste, épais, convexe, entièrement d'un beau bleu-violet foncé, pubescence courte, cendrée, blanchâtre. Tête couverte de points un peu fins, peu profonds, irréguliers, peu serrés ; front à points plus gros, sub-réticulés, rugueux ; cavité faciale large, peu profonde, polie, brillante, excepté au centre à la base où l'on distingue des stries transversales ; clypeus fortement émarginé, Antennes grêles, noir-brun, premier article et la base du deuxième bleus. Pronotum convexe avec un sillon au milieu du bord antérieur ; mesonotum à points un peu plus forts, plus serrés, rugueux, subréti-

culés; écusson, postécusson et mésopleures grossièrement ponctués-réticulés, rugueux. Ecailles roussâtres, subscarieuses; ailes hyalines à la base, enfumées dans la moitié postérieure; pattes bleu-violet avec les articulations et les tarses roussâtres, ongles armés de deux forts crochets suivis d'un troisième beaucoup plus petit. Abdomen très convexe, chaque segment légèrement renflé au milieu; premier segment très court au milieu, avec une ponctuation très espacée formée de points très gros, extrémités de plus petits peu profonds, les intervalles lisses et brillants, les côtés à points très gros, très profonds, rugueux, subréticulés, la troncature antérieure très large, abrupte, plane, brillante avec quelques petits points épars, profonds, la bordure apicale du segment épaissie, lisse, imponctuée, avec des reflets vert-bleu; le deuxième segment porte à la base du disque des points médiocres, très profonds, les intervalles plans et lisses, le reste du segment est couvert de très gros points infundibuliformes, espacés, les intervalles fortement rugueux-bosselés, la bordure apicale très engainante, finement ponctuée; troisième segment ovale-arrondi, à points très gros, infundibuliformes, espacés, les intervalles fortement rugueux-bosselés, bordure apicale brusquement réfléchie en dessous, marginée ensuite d'un rebord scarieux, roussâtre, irrégulier, les côtés du segment arrondis puis vaguement sinués de chaque côté, chaque sinus suivi du côté de l'apex d'un petit angle très obtus. Ventre noir-bronzé, brillant, les deux premiers segments presque imponctués, le troisième couvert de petits points fins assez serrés. ♂♀ Long, 5 1/2^{mm} (sec. sp. typ.!).

La ♀ a le troisième segment un peu plus allongé que le mâle.

Solskyi, RADOSZKOWSKY.

PATRIE : Turkestan (Radoszkowsky).

— Ponctuation du pronotum double, formée de points assez gros, serrés, les intervalles garnis d'autres points beaucoup plus petits; deuxième segment abdominal non renflé en bourrelet. — Corps de taille médiocre ou moyenne, robuste, un peu moins convexe que l'*III. gloriosa* F.; pubescence blanchâtre, tête large, cavité faciale assez profonde, canaliculée au milieu, finement ridée transversalement; front couvert de points assez gros, subréticulés, ruguleux, le vertex à points irréguliers, moins gros, mais ruguleux. Antennes noirâtres, les deux premiers articles bleus ou un peu verts. Pronotum large, couvert de points profonds, serrés, assez gros, réguliers, ruguleux, les intervalles garnis d'autres points beaucoup plus petits; mesonotum régulièrement ponctué-réticulé, mésopleures, écusson et post-écusson grossièrement et profondément ponctué-réticulés; angles postico-latéraux du méta-thorax à pointe forte, légèrement recourbée en arrière et réfléchie, couverts de points ruguleux, subréticulés, médiocres. Ecaillés noir-bronzé; ailes assez enfumées. Pattes bleues ou violet-foncé, tarses brun-roussâtre très foncé, ongles des tarses avec quatre crochets allant en diminuant de grandeur de l'extrémité à la base. Abdomen assez convexe, à ponctuation régulière assez serrée, médiocre; premier segment avec la troncature antérieure légèrement canaliculée longitudinalement au milieu, à points profonds, assez serrés, subruguleux, le sommet de la troncature antérieure forme une légère carène transversale brillante, lisse, imponctuée; troisième segment ovale-arrondi avec un petit angle de chaque côté. Ventre noir à ponctuation grosse et espacée. ♂♀ Long. 7^{mm}. (sec. sp. typ.!).

Mauritanica, LUCAS.

Obs. — L'*H. Mauritanica*, Lucas me semble être une espèce distincte à cause de sa ponctuation régulière, de sa forme moins convexe, des angles qui sont de chaque côté du troisième segment abdominal et par sa couleur. Grâce à M. le capitaine Fertou, j'ai pu en examiner un certain nombre d'exemplaires, mais je n'ai rien pu constater qui pût faire supposer que cette espèce soit une variété de l'*H. gloriosa*, F.

PATRIE : Algérie.

- | | | |
|---|--|---|
| 3 | Tête franchement feu-doré au moins sur le vertex. | 4 |
| — | Tête verte ou bleue, parfois vert-gai subdoré. | 6 |
| 4 | <p>Postécusson bleu. — Corps de taille médiocre, trapu, brillant, couvert d'une fine pubescence très courte, roussâtre sur l'avant-corps, blanchâtre sur l'abdomen ; ponctuation formée de petits points enfoncés, espacés, les intervalles lisses ; coloration feu plus ou moins cuivré sur tout le corps excepté sur le postécusson, le métathorax et le dessous du thorax qui sont bleu-indigo parfois un peu verdâtres. Tête aussi large que le pronotum, cavité faciale bleu-indigo, verdissant sur les bords, légèrement concave, brillante, imponctuée, avec des stries transversales très fines ; clypeus et épistome noirs, le derrière des yeux bleu-indigo. Antennes noires, le premier article bronzé, ordinairement vert-doré en dessus. Pronotum assez convexe ; mésopleures bleu-indigo parfois un peu verdâtre, grossièrement ponctuées-réticulées avec quelques petits points très fins entremêlés près des ailes. Ecaïlles noir de poix, rarement bronzées ; ailes fortement enfumées dans la moitié postérieure. Mesonotum à ponctuation souvent un peu plus grosse, plus espacée, surtout dans l'aire médiane ; écusson à ponctuation plus grosse et</p> | |

plus profonde sur les bords, le milieu antérieur lisse, imponctué; le mesonotum et l'écusson souvent avec une teinte violacée. Postécusson bleu-indigo, très grossièrement ponctué-réticulé, les points à fond plan. Cuisses noir-bronzé en dessous, bleues avec des reflets verts en dessus; tibiais bleus généralement plus ou moins verdâtres ou violacés, tarses bruns, ongles des tarses armés de trois crochets, dont deux grands inégaux et le troisième très petit. Abdomen rarement avec une légère teinte verdâtre, à ponctuation fine, assez profonde et serrée: premier segment court, deuxième segment plus convexe dans sa partie postérieure: troisième segment subtriangulaire, rectiligne sur les côtés près de sa base, légèrement comprimé à l'extrémité où il est régulièrement entier, arrondi, le bord apical avec une teinte violacée, la bordure extrême amincie, noirâtre, quelquefois subscarieuse. Ventre noir de poix, imponctué, brillant, avec quelques poils rares, noirs. Oviscapte noir de poix, brillant. ♂♀ Long. 5-7^{mm}.

Le ♂ diffère de la ♀ par le troisième segment abdominal non comprimé, moins allongé, plus arrondi. Ce sexe est très rare. **Fervida**, FABRICIUS.

Cette espèce se rencontre parfois en très grand nombre sur les ombellifères, surtout sur les *Daucus carota*, L. cultivés.

PATRIE: Commun dans toute l'Europe: France, Belgique, Allemagne, Autriche, Suisse, Italie, Espagne, Grèce, Algérie, etc.

— Postécusson feu-doré.

5

5

Cavité faciale bleue. — Corps de taille médiocre, trapu, entièrement feu-doré, excepté le dessous du corps et la cavité faciale. Tête à ponctuation serrée, fine sur l'occiput, plus grosse et réticulée sur le front; cavité faciale

bleu-indigo, peu profonde, striée transversalement; clypeus et épistome bleus ainsi que le derrière des yeux. Antennes noirâtres avec le premier article verdâtre; pronotum à points serrés, enfoncés, médiocres, un peu plus gros vers les angles antérieurs; mésopleures fortement triangulaires, feu-doré, fortement ponctuées-réticulées, avec une petite bordure relevée en angle droit sur tout le contour extérieur; écailles d'un noir très légèrement bronzé; ailes assez enfumées sur toute leur surface; mesonotum grossièrement ponctué-réticulé; écusson et postécusson très grossièrement et régulièrement réticulés; les points à fond évasé; méthorax feu-doré, angles posticolatéraux verts à reflets dorés; dessous de l'avant-corps et cuisses bleu-verdâtre, tibias verts en dessous, feu-doré en dessus; tarses brun-noirâtre, ongles des tarses avec quatre crochets inégaux, allant en diminuant de longueur de l'extrémité de l'ongle à sa base. Abdomen peu convexe, à points petits, peu profonds, assez serrés: troisième segment régulièrement subarrondi avec quelques légères ondulations imperceptibles comme chez l'*H. gloriosa*, F. var. *ovata*, Dahlb. Ventre noir, recouvert de poils noirs, nombreux, très fins. ♂ Long. 5 1/2^{mm}. (sec. sp. typ.)

Bifrons, ABEILLE.

PATRIE : Algérie : Bône (Abeille).

Cavité faciale feu-doré. — Corps de petite taille, un peu allongé, à pubescence très courte, très fine, grisâtre; entièrement feu-doré ou feuviolacé. Tête à points fins et assez serrés sur le vertex, plus gros et plus espacés sur le front; cavité faciale feu-doré, évasée, striée transversalement, clypeus noir au sommet, le reste de

l'épistome feu avec quelques légers reflets verts sur les côtés. Pronotum parfois avec une légère teinte violacée, étroit, long, avec une légère fossette en avant, couvert de points médiocres, profonds, entremêlés avec d'autres beaucoup plus petits et peu profonds; mésopleures très fortement et ruguleusement ponctuées-réticulées avec une marge relevée sur les bords; écailles noir-bronzé, dorées à la base; ailes fortement enfumées uniformément; mesonotum peu convexe, à points plus gros, les intervalles garnis de points fins, peu enfoncés; écusson couvert de gros points enfoncés, les intervalles avec quelques autres beaucoup plus petits; postécusson très fortement ponctué-réticulé, les points à fond plan; métathorax grossièrement réticulé. Dessous du corps doré, pattes feudores, tarses brun-roussâtre, ongles des tarses avec trois crochets inégaux allant en diminuant de longueur de l'extrémité de l'ongle à sa base. Abdomen peu convexe, à ponctuation formée de petits points régulièrement espacés, quelquefois avec une légère teinte violacée: troisième segment un peu comprimé, ovale-arrondi, un vague sinus à l'apex, marge apicale noirâtre, légèrement violacée. Ventre noir-brun, brillant, avec quelques rares points petits, peu profonds, entremêlés de quelques poils assez longs. ♂♀ Long. 5-5 1/2^{mm}. (sec. sp. typ. !)

Le ♂ diffère de la ♀ par le troisième segment abdominal plus arrondi.

Miranda, ABEILLE.

PATRIE: Corse, Espagne.

6

Abdomen couvert de points très gros, profonds, ruguleux; bord postérieur du deuxième segment légèrement renflé; bordure apicale du troisième segment sensiblement réfléchi en dessous, sillonnée.

— Abdomen couvert de points fins ou médiocres; bord postérieur du deuxième segment nullement renflé; bordure apicale du troisième segment normale, non sillonnée.

8

7

Pronotum rectangulaire, avec les côtés sub-parallèles. — Corps robuste, d'un vert-bleuâtre excepté le mesonotum, l'écusson et le postécusson qui sont d'un doré plus ou moins verdâtre, souvent avec le milieu feu; pubescence très courte, espacée, noirâtre sur l'avant-corps, grise sur l'abdomen. Tête plus large que le pronotum, épaisse, fortement ponctuée-réticulée; cavité faciale évasée large, bleu-indigo, légèrement ridée transversalement. Antennes fortes, noirâtres, le premier article bleu-indigo. Pronotum assez long, couvert de gros points serrés et profonds. Mésopleures, mesonotum, écusson et postécusson très grossièrement ponctués-réticulés; angles posticolatéraux du métathorax verts. Ecaillés noirâtres, ailes assez enfumées; pattes et dessous du corps bleus, tibiais bleu légèrement verdâtre, tarses bruns, ongles des tarses armés de trois crochets allant en diminuant de longueur. Abdomen assez convexe, obovale, vert-gai ou vert-bleuâtre; premier segment court, avec de gros points réguliers, très profonds; deuxième segment renflé en bourrelet dans son tiers postérieur, ponctuation moins régulière mais plus grosse; troisième segment ovale, bombé surtout près du bord postérieur, à points encore plus gros, subréticulés, côtés du segment légèrement arrondis près de la base, bord apical terminé par une marge scarieuse plus ou moins transparente, très légèrement ondulé. Ventre noir de poix, brillant, avec quelques rares petits points au centre des seg-

ments et entremêlés de poils gris-roussâtre.
 ♂♀ Long. 6-7^{mm}. (sec. sp. typ.!).

Le ♂ a le troisième segment plus brièvement arrondi que la femelle.

Mlokosiewitzi, RADOSZKOWSKI.

PATRIE : Caucase.

— Pronotum fortement arrondi en avant, les côtés sensiblement convergents en avant. — Corps assez trapu et assez convexe; avant-corps vert-gai ou bleu-vert, ou encore bleu-vert avec le pronotum et le mesonotum vert-gai, l'abdomen feu-doré ou doré un peu verdâtre. Poitrine et cavité faciale à teinte bleue, cette dernière finement ridée transversalement; antennes noirâtres à villosité roussâtre, le premier article bleu; ponctuation de la tête, des pro- et mesonotum formée de gros points irréguliers, assez profonds. Mésopleures grossièrement ponctuées-réticulées; écailles noir-brun; ailes hyalines à la base, enfumées au sommet; pattes vert-gai ou vert-bleu, farses et toutes les articulations brun-roussâtre, ongles des tarses avec quatre crochets allant en diminuant de longueur. Ecusson sans espace lisse à la base, de même que le postécusson entièrement couvert de points très gros et réticulés. Abdomen court, très convexe, trapu, couvert de gros points ruguleux, irréguliers, très profonds, évasés en forme d'entonnoir: premier segment ayant en son milieu un espace garni de points fins et serrés, ainsi que sur la partie antérieure du deuxième segment, ce dernier finement ponctué sur sa bordure apicale; troisième segment arrondi, à ponctuation un peu moins forte que sur le précédent, la bordure sensiblement réfléchie en dessous, le bord aminci, scarieux, subondulé,

mais sans sinus distinct. Ventre noir avec des points fins, assez profonds et serrés. Long. 6-8^{mm}. ♂♀.

La ♀ diffère du ♂ par l'abdomen allongé, à points moins gros, moins infundibuliformes, mais cependant forts et très profonds, le deuxième segment est moins renflé.

Punctatissima, DAHLBOM.

J'ai vu un exemplaire ayant la ponctuation thoracique presque semblable à celle de l'*H. gloriosa*, F. var. *ovata*, Dahlb., ce qui pouvait faire supposer qu'il ne s'agit que d'une variation de l'espèce Fabricienne.

PATRIE : Asie-Mineure, Syrie, Caucase, Province transcaspienne.

- 8 Ponctuation du pronotum très espacée, les intervalles resplendissants. — Corps de petite taille, trapu et robuste. Tout l'avant-corps vertgai, subdoré, resplendissant, la ponctuation du vertex, du pronotum et de la moitié antérieure du mesonotum très espacée, grosse, les intervalles très lisses, très brillants, avec quelques rares petits points. La cavité faciale très largement évasée; le reste du thorax très grossièrement ponctué-réticulé, les points à fond plat. Les tarses subtestacés, un peu roussâtres, ongles avec trois crochets allant en diminuant de grandeur de l'extrémité de l'ongle à la base; ailes presque hyalines. Abdomen resplendissant, d'un beau feu doré, à points régulièrement fins et très espacés sur le disque, mais devenant rugueux et plus gros sur les côtés et la base du premier segment; troisième segment obovale-arrondi, régulièrement convexe sur le disque, la marge extrême scarieuse, hyaline. Ventre noir avec des points fins rares. Le reste comme chez l'*H. gloriosa*, F. ♂♀ Long. 3-4^{mm}.

La ♀ a le troisième segment abdominal ovale.

La ponctuation et la petite taille laissent croire qu'il s'agit ici d'une véritable espèce.

Speciosissima, N. SP.

PATRIE : Russie ; Chodechut (E. Ballion, F. Konow);
Mont Ararat (Radoszkowski).

— Ponctuation du pronotum toujours plus ou moins ruguleuse et abondante.

9

9

Ponctuation du pronotum médiocre, peu profonde, les plus gros points réguliers ; un assez large espace finement pointillé à la base de l'écusson ; ongles des tarses avec deux forts crochets suivis de un ou deux autres très petits, obtus. — Corps de taille médiocre, assez court, assez convexe, très variable de couleur : généralement vert sur l'avant-corps et vert-doré sur l'abdomen, mais pouvant être entièrement vert ou entièrement bleu, comme aussi avec l'avant-corps bleu et l'abdomen vert-cuivré ou encore l'avant-corps vert plus ou moins cuivré avec l'abdomen feu-cuivré. Tête de la largeur du pronotum, toujours de la même couleur foncée que celui-ci, couverte de points fins et assez serrés sur le vertex, devenant un peu plus gros sur le front qui porte souvent une teinte dorée ; cavité faciale bleu-indigo, stricte transversalement, clypeus noir-bronzé avec quelques reflets métalliques. Antennes noirâtres, premier article vert ou bleu ; le derrière des yeux toujours à reflets bleus. Pronotum rétréci légèrement en avant, couvert de points irréguliers, médiocres, entremêlés de plus fins, assez serrés, avec les intervalles lisses, bord postérieur très souvent avec une teinte dorée ; mésopleures grossièrement ponctuées-réticulées ; écailles d'un noir plus ou moins bronzé ; ailes enfu-

mées sur toute leur étendue; poitrine et pattes bleu foncé, tibiais verts à reflets bleus ou cuivrés, tarses brun foncé. Mesonotum assez convexe, à points un peu plus forts que sur le pronotum, surtout dans la partie postérieure; postécusson presque toujours avec une teinte bleue, grossièrement ponctué-réticulé; angles posticolatéraux du métathorax toujours avec une teinte plus ou moins bleue. Abdomen court, assez convexe, à points réguliers, profonds, fins, médiocrement serrés, excepté sur les côtés où ils sont un peu plus gros et ruguleux; troisième segment régulièrement arrondi, assez convexe, la ponctuation un peu plus grosse et subruguleuse, la bordure est garnie d'une étroite marge scarieuse, noire ou pellucide. Ventre noir, brillant, le troisième segment couvert de points assez serrés, très fins. ♂ Long. 4-6^{mm}.

La ♀, qui est très rare, a le troisième segment abdominal un peu moins brièvement arrondi.

Chloroidea, DAHLBOM.

Cette espèce se rencontre parfois en compagnie de l'*H. fervida*, en nombre considérable sur les carottes cultivées. Ainsi M. l'abbé Berthoumieu en a capturé plus de 80 exemplaires en deux jours.

PATRIE : Commun dans toute l'Europe : France, Belgique, Angleterre, Suisse, Allemagne, Italie, Espagne, Russie, Grèce, Tunisie, Taurie, Caucase, Province transcaspienne, Algérie, etc.

Ponctuation du pronotum beaucoup plus forte, ruguleuse, profonde, les plus gros points irréguliers; pas de large espace pointillé à la base de l'écusson; ongles des tarses toujours avec plus de deux forts crochets. — Corps de taille médiocre, trapu, assez convexe, à pubescence courte, fine, grisâtre; bleu plus ou moins

verdâtre avec les pro- et mesonotum, l'écusson, le postécusson et l'abdomen feu-doré, très rarement avec de légers reflets cuivrés sur l'abdomen et le postécusson. Tête aussi large que le pronotum, épaisse, toujours bleue plus ou moins verdâtre, couverte de points médiocres, entremêlés d'autres plus petits et moins profonds; cavité faciale bleu-indigo, évasée, subcanaliculée, striée transversalement, clypeus bleu ou plus ou moins verdâtre. Antennes noires, premier article bleu plus ou moins verdâtre, le deuxième noir-bronzé, parfois avec des reflets verts ou bleuâtres. Mésopleures grossièrement ponctuées-réticulées, très souvent avec de petits points obsolètes sur les rugosités; écailles noir-bronzé; ailes assez fortement enfumées; mesonotum ponctué comme le pronotum; écusson et postécusson grossièrement ponctués-réticulés. Tibias sans reflets dorés, tarsi bruns, ongles des tarsi assez variables, généralement armés de cinq crochets allant en diminuant de grandeur. Abdomen à points fins, profonds, réguliers, médiocrement serrés, parfois un peu plus forts et espacés; troisième segment assez convexe, régulièrement arrondi, brièvement chez le ♂, un peu comprimé avec un vague sinus à l'apex chez la ♀. Ventre noir brillant, très souvent avec une tache bleue sur le premier segment, le troisième couvert de points très fins et assez serrés, pubescence grisâtre assez longue et fine. ♂♀ Long. 5-7^{mm}.

Gloriosa, FABRICIUS.

Obs. — Il est impossible de ne pas considérer comme variétés d'une même espèce la série suivante, car on ne trouve que la couleur comme caractère différentiel et encore je puis fournir des passages en coloration pour chacune de ces variétés. Ainsi on rencontre des exemplaires de la var. *viridis* Guer.

dont le pronotum et le mesonotum sont vert-gai presque doré ainsi que l'abdomen, le reste du corps étant bleu-vert; de même des *ignicollis* Dahlb. dont la bordure antérieure du pronotum, la bordure postérieure du mesonotum, l'écusson et le postécusson sont vert-gai: passages de la *viridis* à l'*ignicollis* et de l'*ignicollis* à la *gloriosa*. Il y a encore des *aureomaculata* Ab. dont le pronotum et le mesonotum sont vert-gai, tachés de doré, ce qui forme le passage de l'*amœnula* Dahlb. à l'*ignicollis*; enfin l'*ovata* Dahlb. a le dorsulum bleu, souvent avec des reflets verts: trait d'union avec l'*amœnula*. Les ongles des tarses sont très variables, même sur un seul individu et la même patte. Dahlbom avait très bien saisi cet enchainement.

PATRIE: Commune dans toute l'Europe: France, Allemagne, Autriche, Belgique, Suisse, Espagne, Grèce, Italie, Sardaigne, Algérie, Tunisie, Russie, Perse, Caucase, etc.

Var. *ignicollis* Dahlb. Pronotum, mesonotum et abdomen feu-doré, rarement un peu cuivré; écusson et postécusson bleu plus ou moins verdâtre. Ponctuation abdominale quelquefois un peu plus forte sur le tiers postérieur des segments, d'autres fois un peu plus fine et moins profonde. Ongles des tarses avec quatre crochets, le dernier très petit, parfois réduit à un simple tubercule, ♂♀.

Les *H. Jurinei* Chevr. et *similis* Mocs., d'après les types que j'ai vus, ne sont pas autre chose que cette variété.

PATRIE: Commune dans toute l'Europe: France, Sardaigne, Autriche, Hongrie, Syrie, Suisse, Russie, Perse, province transcaspienne, Caucase, etc.

Var. *aureomaculata*, Ab. Taille, forme et ponctuation de la précédente. Abdomen feu-doré; thorax vert-gai; pronotum et mesonotum avec des taches feu-doré. Ongles avec trois forts crochets suivis de un ou deux autres très petits, obtus. ♂ (sec. sp. typ.).

PATRIE: France, Italie, Espagne, Caucase.

Var. *amœnula*, Dahlb. Taille souvent plus forte que chez les variétés précédentes. Tête comme précédemment verte ou bleue; thorax vert-gai ou légèrement bleuâtre; aire médiane du mesonotum très souvent de couleur plus foncée; abdomen feu-doré. Ongles très irréguliers, même sur la même patte, armés de 4-5 crochets, le dernier très petit et obtus. ♂♀ Long. 6-7^{mm}.

PATRIE : Commun dans toute l'Europe : France, Espagne, Suisse, Russie, Mongolie, Grèce, Asie mineure, etc.

Var. *ovata*, Dahlb. Taille, forme et ponctuation de la précédente; tête bleue ou verte, thorax bleu, aire médiane du mesonotum souvent plus foncée; abdomen feu-doré; ongles des tarses armés de cinq crochets, le dernier très petit et généralement obtus, parfois les deux derniers sont rapprochés, subégaux, très petits et obtus. ♂♀ Long. 6-7^{mm}.

L'*Hedychrum fastuosum*, Luc., d'après le type que j'ai vu, n'est pas autre chose que cette variété; il en est de même de l'*Hedychrum numidicum*, Luc.

PATRIE : Commun dans toute l'Europe : France, Sardaigne, Algérie, Tunisie, Espagne, Portugal, Grèce, Syrie, Russie, Transcaucasie, etc.

Var. *Viridis*, Guér. Entièrement vert-gai; généralement une teinte bleue sur l'avant-corps; quelquefois on remarque des reflets dorés sur l'abdomen, d'autres fois aussi on retrouve des teintes légèrement dorées sur les pro- et mesonotum en même temps que l'abdomen. Ongles avec 4-5 crochets allant en diminuant de longueur, le dernier très petit et obtus. ♂♀ Long. 5-8^{mm}.

PATRIE : Rare, plus spéciale aux pays chauds : Corse, Sardaigne, Grèce, Syrie, Russie méridionale.

Les var. *ignicollis*, *ovata* et *amœnula* de l'*H. gloriosa* sont parfois atteintes de rufinisme dans les pattes, les antennes, les écailles et les nervures des ailes.

ESPÈCE D'HOLOPYGA RESTÉE INCONNUE

H. Hispanica, TOURNIER. Tête et thorax d'un bleu pur et profond, abdomen doré ou rouge doré. Segments du ventre brillants, mais bien visiblement et densément ponctués, ponctuation plus forte et plus dense que chez *amœnula* Dahlb., mêlée de quelques points épars plus forts que les autres, surtout sur le troisième segment. Ponctuation du dessus de l'abdomen forte, grosse, serrée, ressemblant à celle que l'on observe sur les mêmes segments de l'*H. punctatissima* Dahlb., mais uniforme sur le disque; quelques points plus gros se montrent vers les bords latéraux des segments. Ponctuation du prothorax forte, peu serrée, laissant entre elle des espaces plats finement ponctués. ♂♀ Long. 7-8^{mm}.

PATRIE : Espagne méridionale.

5° GENRE. — HEDYCHRIDIMUM, ABEILLE

Hedychrum et εἶδος, apparence

(Pl. XV et XVI)

Corps trapu, légèrement déprimé, de taille très petite, ou petite, ou médiocre; vertex épais; les côtés de la tête derrière les yeux arrondis, à peine dilatés; cavité faciale peu profonde; mandibules courtes, larges, pluridentées, l'extrémité aiguë, falciforme; mâchoires un peu moins courtes que chez les *Hedychrum*, bilobulées-arrondies, la languette également un peu plus longue, pliée en deux.

Pronotum plus convexe, le bord antérieur long, déprimé en forme de cou; il y a des parapsides distincts.

Les ailes supérieures avec les cellules brachiale, costale et médiane complètes, la cellule radiale parfois presque fermée par une légère ligne brunie, les cellules anale et troisième discoïdale incomplètes, la première discoïdale simulée par une ligne brunie parfois peu apparente. Les ailes inférieures avec les nervures anale et costale.

Les épisternum du mésothorax relativement grands, visibles, les mésopleures larges, à disque plan ou presque plan, la tranche antérieure subégale à la postérieure; les épisternums du métathorax bien limités; les stigmates métathoraciques transversaux, linéaires.

Les hanches courtes et larges; les cuisses antérieures dilatées-arrondies en arrière; les tibias postérieurs parfois un peu dilatés à l'extrémité et quelquefois aussi avec une petite fossette ovale du côté interne, plus sensible chez la femelle; les ongles des tarses terminés par un seul crochet, mais ayant vers leur milieu une dent plus petite, placée presque en angle droit.

Abdomen déprimé en dessus, troisième segment entier, arrondi, très rarement sinué à l'apex, souvent avec la bordure extrême subscariée.

Les derniers segments abdominaux de la ♀ simples, entiers, normaux, translucides; les baguettes larges; la partie cornée de l'oviscape longue et finement aiguë.

Les crochets du ♂ larges, conjugués, finement ponctués; les volsella très étroites, linéaires, les tenettes linéaires, parfois plus larges que les volsella; les branches du forceps larges.

Les *Hedychridium* ont des représentants dans toute l'Europe, bien que plusieurs espèces soient exclusivement méridionales. Leurs larves sont parasites des Hyménoptères fouisseurs tels que les Sphégides et probablement aussi de Mellifères comme les *Halictus*, l'*Osmia papaveris* etc.. Il y a encore sur ce point biologique bien des découvertes intéressantes à faire.

A l'état parfait ils butinent sur les Ombellifères, les Potentilles et autres fleurs à corolles peu profondes, et on les rencontre presque partout où il y a un petit coin de terre très exposé au soleil et habité par des fouisseurs. Ils aiment également beaucoup à se chauffer au soleil sur les pierres et les bois morts du sol. On en voit aussi sur les murs les plus fréquentés par les Hyménoptères nidifiants.

Si l'on veut se donner la peine de comparer la diagnose ci-dessus avec celle des genres *Holopyga* et *Hedychrum*, on verra que les *Hedychridium* forment un genre très distinct.

- | | | |
|---|---|---|
| 1 | Corps entièrement bleu ou bleu-verdâtre. | 2 |
| — | Corps non entièrement bleu. | 4 |
| 2 | | |
| | Tibias entièrement roux-testacé. — Corps de taille médiocre, allongé, subparallèle, entièrement d'un bleu verdâtre, mat, couvert d'une fine pubescence grise un peu roussâtre, très courte, assez serrée. Tête peu épaisse, un peu plus large que le pronotum, couverte de points médiocres, très serrés, rugueux; cavité faciale large, peu profonde, verte, ponctuée-subréticulée sur les côtés, striée transversalement au milieu; épistome vert un peu doré; antennes brunes, premier et deuxième articles verts, troisième et quatrième et souvent le cinquième roux surtout en dessous, d'autres fois les an- | |

tennes sont entièrement brun-roux, excepté le premier et le deuxième articles qui sont toujours verts. Pronotum relativement court, les côtés subparallèles, déprimé au milieu sur son bord antérieur qui porte un petit sillon longitudinal ; ponctuation irrégulière, très serrée, ruguleuse, subcoriacée. Mésopleures grossièrement réticulées ; mesonotum et écusson ponctués-réticulés médiocrement ; postécusson fortement réticulé, ruguleux ; angles postico-latéraux du métathorax longs, grêles. Ecailles roux-testacé ; ailes hyalines, légèrement enfumées dans l'extrémité et sur le bord externe de la cellule radiale. Dessous du corps généralement plus vert ; pattes vert-bleuâtre ou vertes, genoux, tibias, tarses et quelquefois le dessus des cuisses roux-testacé. Abdomen déprimé en dessus, couvert de points serrés, médiocres, subruguleux, plus profonds et espacés sur le milieu du disque du deuxième segment qui est souvent d'un beau bleu plus foncé que la teinte générale ; premier segment court, à ponctuation moins grosse ; deuxième segment très long ; troisième segment chez le ♂ court, plus grossièrement ponctué, assez régulièrement arrondi, bordure apicale réfléchie, généralement subscarieuse, testacée, l'apex porte un léger sinus. Ventre vert-bleuâtre, avec des parties plus bleues, ponctuation fine, espacée, régulière, pubescence médiocre, blanchâtre ou grise. ♂♀ Long. 5-7^{mm}.

La ♀ se distingue en outre par ses antennes avec les articles 3 et 4 presque toujours roux en dessous ; la ponctuation plus fine ; le deuxième segment abdominal à côtés subparallèles, plus long, souvent taché de noir ou de bleu indigo sur le disque, le bord apical très légèrement renflé ; le troisième segment abdominal trian-

gulaire, très allongé, tronqué à l'apex où se distingue une incision peu profonde à sinus arrondi; une ligne caréniforme peu élevée, partant du milieu du sinus apical et suivant toute la longueur du segment, se prolonge souvent sur tout le deuxième segment. Le troisième segment ventral est très allongé, et testacé dans la moitié apicale.

Flavipes, EVERSMANN.

PATRIE : Espèce rare. France, Syrie.

— Tibias au moins en partie bleus ou vert-bleuâtre ou vert-bronzé.

3

3

Ponctuation thoracique irrégulière, subréticulée, coriacée; tête aussi longue que large (vue de face). — Corps de très petite taille, un peu allongé, entièrement bleu-vert, assez brillant, pubescence courte, dressée, blanche, très peu épaisse. Tête aussi longue que large, vue de face, triangulaire, cavité faciale subcoriacée-réticulée, plane; front subréticulé, subruguleux, les points médiocres, serrés, à fond creusé; vertex à points plus fins, coriacé-ruguleux. Antennes noir-brun, le premier article bronzé, articles 2, 3 et 4 ordinairement brun-roussâtre foncé, le troisième égal au deuxième. Pronotum rectangulaire, long, avec les angles antérieurs saillants, forts, subaigus, la ponctuation assez fine, subréticulée-coriacée. Mesonotum et écusson un peu plus coriacés; mésopleures et post-écusson ponctués-réticulés, les points à fond creusé; angles postico-latéraux du métathorax à pointe médiocre, aiguë. Pattes vertes, articulations, dessous et extrémité des tibias roux-testacé, tarses de même couleur, mais légèrement brunis en dessus sur les derniers articles. Ecailles brunâtres, bronzées; ailes subhyalines,

très légèrement enfumées à l'extrémité. Abdomen brillant; premier segment couvert de points médiocres, subconfluents, coriacés; deuxième segment couvert de points médiocres mais peu serrés, peu profonds, excepté sur le disque où ils sont très fins, plus serrés; troisième à points médiocres, subcoriacés, serrés, excepté à la base où ils sont très fins, ce segment est lui-même assez régulièrement arrondi avec une très étroite marge hyaline. Ventre parfaitement noir brillant, avec quelques poils très rares et quelques points fins encore moins nombreux. ♂♀ Long. 3 1/2^{mm}. **Zelleri**, DAHLBOM.

PATRIE : Allemagne : Mecklinburg (Konow.).

— Punctuation thoracique régulière, réticulée, uniforme; tête, vue de face, plus large que longue, transversale. — Corps de très petite taille, assez trapu, entièrement bleu un peu verdâtre ou verdâtre un peu bronzé; pubescence très fine, courte, épaisse, dressée, blanchâtre; tête et thorax couverts d'une fine réticulation uniforme, très régulière, les points à fond plat. Tête grosse, yeux grands, très saillants, face très large, légèrement subconvexe, cavité faciale presque plane, très courte, bleu-vif ou concolore, striée transversalement avec quelques points subréticulés. Antennes brunâtres : premier article vert-doré ou bronzé-verdâtre, le deuxième bronzé, le troisième plus long que le deuxième. Pronotum rectangulaire, court, les angles antérieurs non saillants; aire médiane du mesonotum d'une teinte souvent plus foncée; angles postico-latéraux du métathorax à pointe longue, subobtuse; mésopleures réticulées comme l'écusson. Pattes un peu bronzées en dessus, tarses et extrémité des tibias brun-roussâtre, le

premier article des tarses plus clair. Ecaillés brun-roussâtre, un peu bronzées ou avec quelques reflets verts; ailes légèrement enfumées avec une petite fascie ondulée, transversale, un peu plus obscure. Abdomen court, uniformément et régulièrement couvert sur tous les segments d'une réticulation fine, peu profonde; deuxième segment avec une tache noir-mat ou noir-bronzé, bordure apicale de ce segment parfois subscarieuse; troisième segment régulièrement arrondi. Ventre vert un peu bleuâtre, chaque segment largement bordé de noir, avec une ponctuation grosse, espacée, entremêlée de poils noirs dressés. Oviscapte des ♀ brun-roussâtre. ♂♀ Long. 3-3 1/2^{mm}. **Monochroum**, Buysson.

PATRIE : France, Hongrie.

4

Premier segment abdominal bleu. — Corps de petite taille, allongé, déprimé; d'un beau feu doré avec la poitrine, les pattes, le postécusson, le metanotum, le premier segment abdominal et une grande tache sur le milieu du 2^e, bleus; l'avant-corps étroit, l'abdomen plus large que le thorax. Pubescence roussâtre, celle du troisième segment abdominal longue, blanchâtre. Tête plus large que le thorax, à points petits, irréguliers, serrés, subcoriacés; cavité faciale presque plane, feu-doré un peu verdâtre, striée transversalement; épistome bleu-vert; antennes noirâtres, le premier article vert. Pronotum long; ponctuation des pro-et mesonotum irrégulière, serrée, formée de points un peu gros, réticulés, à fond plat, les intervalles finement ponctués, ruguleux, coriacés; écusson et mésopleures ponctués-réticulés; postécusson bleu-foncé, profondément et densément ponctué-ruguleux, metanotum bleu-foncé, les angles

posticolatéraux du métathorax très longs, sublinéaires, dirigés en arrière, à pointe obtuse; écailles scarieuses, roussâtres à reflets cuivrés; ailes assez fortement enfumées; pattes bleues, tibias bleu-verdâtre foncé, tarses brun-foncé. Abdomen large, fortement déprimé antérieurement, d'un beau feu-doré, à points petits, serrés, assez profonds; premier segment très déprimé, presque noir au milieu, à points confluent longitudinalement, les angles postérieurs vert-bleu; deuxième segment ayant sa partie postérieure légèrement renflée; troisième segment arrondi, le bord postérieur légèrement renflé en bourrelet, l'extrême bordure réfléchi en dessous. Ventre noir de poix, premier segment lisse, les deux suivants couverts de points assez fins, le troisième segment un peu caréné et avec une petite échancrure en son milieu apical. ♀ Long. 5^{mm}. (sec. sp. typ.)

Plagiatum, MOCSARY.

PATRIE : Asie-Mineure : Brussa (Mocsary).

—	Premier segment abdominal jamais bleu.	5
5	Thorax à peu près de la couleur de l'abdomen.	6
—	Thorax de couleur très différente de l'abdomen	20
6	Troisième segment abdominal renflé en bourrelet dans son tiers apical, avec une impression transversale.	7
—	Troisième segment abdominal normal.	9
7	Troisième segment abdominal concolore aux deux autres.	8
—	Troisième segment abdominal vert ou bleu plus ou moins verdâtre. — Corps de petite	

taille, assez trapu, entièrement d'un feu doré cuivré ou vert cuivré, excepté le troisième segment abdominal; pubescence très fine, courte, blanchâtre. Tête un peu plus large que le pronotum, couverte de points médiocres, assez serrés, subrugueux, profonds; front vert, à ponctuation plus grosse, subréticulée; cavité faciale large, subcarrée, bleue ou bleu-verdâtre, évasée, subcanaliculée au milieu, finement et densément ponctuée sur les côtés, à peu près lisse ou finement striée transversalement au milieu, avec une pubescence courte, peu abondante, blanche. Antennes brun-roux ou brun plus ou moins foncé, premier article vert. Pronotum un peu long, à côtés subparallèles, déprimé au milieu en avant où l'on distingue un petit sillon longitudinal; ponctuation assez grosse, profonde, subrégulière, subréticulée; mesonotum à ponctuation à peu près de même; mésopleures et écusson grossièrement ponctués-réticulés; postécusson grossièrement et profondément ponctué-réticulé; métathorax vert un peu cuivré. Ecailles brunes, ailes légèrement enfumées, première cellule discoïdale à peine distincte, nervures brun-roux. Dessous du corps bleu parfois un peu verdâtre; pattes rousses ou testacées, avec le dessus des hanches, trochanters, et cuisses bleu ou bleu-verdâtre, tibias tachés en dessus de vert un peu doré ou de bleu-verdâtre; d'autres fois les cuisses, les trochanters et les hanches sont bleus, légèrement roux aux articulations et en dessous des cuisses. Abdomen large, court, un peu déprimé, à ponctuation assez serrée, médiocre, profonde; premier segment très court; deuxième segment grand, un peu renflé dans son tiers postérieur, bordure apicale bleue ou bleu-verdâtre, parfois scarieuse au bord; deuxième segment sabarrondi, parfois

vaguement subondulé, légèrement renflé en bourrelet transversalement près du bord, marge apicale réfléchie, souvent scarieuse et testacée. Ventre uniformément bleu plus ou moins foncé, ou noir-bleuâtre, brillant, à ponctuation très fine, très épaisse; poils rares, très fins, courts, grisâtres, ♂♀. Long. 4-6^{mm}. **Anale**, DAHLB.
 PATRIE : Italie, Espagne, Algérie.

8

Ecailles rousses, scarieuses; pas de fossettes ponctiformes à la base de la face. — Corps de taille petite ou médiocre, trapu, entièrement d'un cuivré mat, quelquefois plus ou moins verdâtre; pubescence fine, courte, gris-brunâtre en dessus, plus longue et blanche sur les côtés et en dessous. Tête un peu plus large que le pronotum, à ponctuation médiocre, très serrée, ruguleuse, devenant plus grosse et subréticulée sur le front qui est ordinairement vert; cavité faciale carrée, large, bleue, subcanaliculée, très densément et très finement ponctuée, coriacée, striée transversalement et ponctuée au milieu, avec une pubescence longue, serrée, argentée; épistome vert-bleuâtre ou bleu. Antennes brunes, premier article bronzé-foncé. Pronotum médiocrement long et convexe, déprimé antérieurement avec un petit sillon au milieu du bord antérieur, ponctuation serrée, assez régulière, subréticulée, médiocre. Mesonotum, écusson et mésopleures ponctués de même; postécusson grossièrement ponctué-réticulé, rugueux, généralement à teinte plus verte ou bleu-verdâtre. Métathorax bleu-indigo; angles postico-latéraux à pointe un peu recourbée en arrière; écailles d'un brun plus ou moins roussâtre; ailes médiocrement enfumées, première cellule discoidale souvent à peine vi-

sible, nervures brunes. Dessous du corps et pattes généralement bleu-indigo ou bleu-verdâtre ; tibias vert un peu doré en dessus, roux en dessous, tarses roux. Abdomen court, à ponctuation médiocre, peu serrée, profonde, à teinte plus cuivré-doré ou feu-cuivré mat ; premier segment très court ; deuxième segment très long, avec une forte carène longitudinale au milieu, le tiers postérieur renflé en bourrelet ; troisième segment régulièrement arrondi, court, avec le tiers postérieur renflé en bourrelet, la bordure étroite, bronzée ou subscariée ; du milieu du bourrelet part une carène longitudinale qui va aboutir à celle du deuxième segment. Ventre avec le premier segment bleu, les autres noirs avec des reflets vert-bleuâtre sur le deuxième ; ponctuation espacée, médiocre, puis devenant très serrée et très fine sur le troisième segment. ♂♀ Long. 4 1/2 à 7^{mm}. Le ♂ a le troisième segment abdominal plus court avec un imperceptible sinus à l'apex.

Incrassatum, DAHLBOM.

D'après M. Abeille de Perrin la larve de cette espèce vivrait de celle de l'*Halictus vestitus*, Lep.

PATRIE : Spécial à l'Europe méridionale. France.

Écailles bleues ; base de la face avec des fossettes punctiformes. — Semblable à l'*H. incrassatum* Dahlb., dont il ne diffère que par la face profondément creusée, encore plus finement coriacée, avec une dizaine de grosses fossettes punctiformes de chaque côté des antennes, près des yeux et de l'épistome ; par la tête un peu plus large et moins épaisse ; par le pronotum déprimé sur le disque ; par les écailles et le postécusson bleus ; les angles postico-latéraux

du métathorax droits, à pointe subdivariquée.

♂ Long. 4 1/2^{mm}.

Aheneum, DAHLBOM.

PATRIE : Grèce : Syra (Radoszkowsky).

9 Funicule des antennes entièrement roux. 10

— Funicule des antennes non entièrement roux. 11

10 Ponctuation fine, espacée; tibias roux-testacé.

— Semblable à l'*H. femoratum* Dahlb. (voir n° 12) dont il diffère par le funicule des antennes roux, les premiers articles roux-testacé; par la ponctuation du vertex, des pro- et mesonotum, fine, espacée, nullement coriacée ni réticulée; les pattes entièrement roux-testacé, les cuisses et les hanches un peu bronzées; les écailles testacées, les ailes parfaitement hyalines avec les nervures roussâtres; par la ponctuation abdominale très fine et espacée, le troisième segment abdominal avec une large bordure apicale hyaline, scarieuse, transparente. Tout l'avant-corps est cuivré-verdâtre, l'abdomen cuivré-rosé un peu comme chez l'*H. elegantulum*, Buyss.; le ventre est roussâtre avec des reflets verts sur le deuxième segment. ♂ Long. 4^{mm}.

(sec. sp. typ).

Caspicum, MOCSARY.

PATRIE : Territoire occidental de la mer Caspienne (Radoszkowsky).

— Ponctuation grosse, profonde, serrée; tibias verts en dessus. — Corps de taille médiocre, trapu, subparallèle, entièrement d'un vert-cuivré; pubescence très courte, fine, grisâtre. Tête pas plus large que le pronotum, couverte de points médiocres, assez serrés, devenant plus gros et réticulés sur le front; cavité faciale vert-clair, carrée, profonde, subcanaliculée, lisse en haut au milieu, finement et densément ponctuée sur les côtés et au bas, pubescence

longue, épaisse, argentée; clypeus vert un peu doré; antennes grosses, roux-brunâtre, premier article vert, deuxième article brun-roux. Pronotum long, parallèle, bombé en dessus, couverts de points assez gros, profonds, serrés, subruguleux, entremêlés d'autres plus petits; mesonotum ponctué de même, mais sans petits points; écusson et mésopleures grossièrement ponctué-réticulés; postécusson très grossièrement réticulé, les points à fond plat, subocellés; angles postico-latéraux du métathorax épais, à pointe fine. Ecailles testacées à reflets verts; ailes subhyalines, la première cellule discoïdale presque indistincte, nervures testacées; dessous du corps et pattes vert un peu bleu; hanches, trochanters et tibiaux roux en dessous, tarses roux-testacé. Abdomen court, à teinte plus cuivrée, un peu dorée, couvert de points assez gros, espacés, très profonds: premier segment très court; deuxième segment long, avec une très légère carène longitudinale et médiane, le tiers postérieur renflé en bourrelet; troisième segment vert-bleuâtre, avec de légers reflets cuivré-doré, très légèrement déprimé transversalement vers sa base, très légèrement renflé en bourrelet près de la bordure qui est régulièrement arrondie, légèrement réfléchie, avec une marge subscarieuse, testacée à reflets bleus, la ponctuation plus espacée que sur les autres segments. Ventre resplendissant, vert-bleu légèrement doré, tous les segments marginés de brun, quatrième segment brun en entier, caréné dans son milieu; ponctuation médiocre, très espacée; poils médiocres, très fins, blanchâtres. ♀ Long. 6-6 1/2^{mm}.

Le ♂ a un coloris plus vert et le fouet des

antennes brun.

Heliophilum, AB. BUYSSON.

PATRIE : Algérie.

11 Tibias roux-testacé. 12

— Tibias en partie de couleur métallique. 14

12 Ponctuation du pronotum régulière, uniforme, coriacée, non réticulée. — Corps de petite taille, de la forme de l'*H. gratiosum*, Ab. (Voir n° 13). Antennes noir-brun, premier article bronzé; dessus de la tête, du pronotum, du mesonotum et de l'écusson doré-cuivré; cavité faciale bleue, légèrement concave; ponctuation du vertex fine, serrée, coriacée, non réticulée; pro- et mesonotum ponctués de même; mésopleures assez fortement réticulées, écailles testacées; ailes médiocrement enfumées; écusson et postécusson assez fortement réticulés, ce dernier et le reste du métathorax bleus; dessous du corps et pattes bleu un peu verdâtre, tibias et tarses testacés. Abdomen doré-cuivré, avec une tache noir-bronzé sur le disque; ponctuation assez forte. Ventre testacé avec un léger reflet métallique au milieu du deuxième segment. ♀ Long 3^{mm}. **Femoratum**, DAHLBOM.

Cette espèce diffère de l'*H. gratiosum*, Ab. par sa ponctuation coriacée, nullement réticulée, sa couleur doré-cuivré, ses écailles et son ventre testacés.

M. E. Abeille de Perrin, ne connaissant pas cette espèce, donnait le nom de *femoratum*, Dahlb. à une variété de l'*H. roseum*.

PATRIE : Hongrie : Budapest (Mocsary).

— Ponctuation du pronotum irrégulière, réticulée ou subcoriacée, mais toujours avec quelques points réticulés. 13

13 Abdomen d'un beau feu-doré. — Corps de

petite taille, assez trapu, couvert d'une pubescence courte, grisâtre. Antennes entièrement noir-brun, le premier article à reflets verdâtres; tête médiocre, dorée en dessus, feu-violacé sur le front, couverte d'une ponctuation subréticulée, fine et serrée, plus grosse sur le front; cavité faciale verdâtre, légèrement concave, striée transversalement. Pronotum assez long, ponctué-subréticulé, les points fins, réguliers et serrés, d'un doré-feu verdâtre vers les angles antérieurs. Mesonotum également doré-feu, mais à ponctuation un peu plus grosse; écusson doré-feu, grossièrement ponctué-réticulé; postécusson et le reste du métathorax vert-bleuâtre, grossièrement ponctués-réticulés; mésopleures colorées et ponctuées comme le postécusson. Ecailles brunâtres; ailes assez enfumées; dessous du corps vert-bleuâtre; pattes vert-bleuâtre avec quelques reflets dorés, tibias et tarses testacés. Abdomen assez convexe, semblable à celui de l'*H. minutum* (Voir n° 16), d'un beau doré-feu, à ponctuation fine, régulière et assez serrée, plus grosse et plus profonde que chez l'*H. minutum*; premier segment avec une tache noir-bronzé sur le disque. Ventre noir-brunâtre avec quelques reflets verdâtres sur le deuxième segment. ♂♀ Long. 3^{mm}. (sec. sp typ.). **Gratiosum**, ABEILLE.

Obs. — Il ne s'agit peut-être ici que d'un rufinisme de l'*H. minutum* Lep., var. *reticulatum* Ab.?

PATRIE : France, Italie.

Abdomen lilas-métallique avec des reflets doré-cuivré. — Corps de petite taille, assez trapu, couvert d'une fine pubescence cendrée, antennes brunes, premier article quelquefois violacé, deuxième article brun ou brun-roussâtre, troisième et quatrième roux-testacé.

Tête à peine plus large que le pronotum, épaisse, verdâtre-obscur, bronzé-cuivré sur tout le dessus, à ponctuation fine, médiocrement serrée, profonde; front régulièrement ponctué-réticulé; cavité faciale verte, étroite, striée transversalement, peu concave; épistome vert un peu doré. Pronotum à côtés parallèles, coloré comme le vertex ou un peu plus cuivré; une légère dépression sur le disque en avant sur le bord antérieur; les angles antérieurs sont marginés par un petit rebord relevé, verdâtre; la ponctuation irrégulière, profonde, serrée, subruguleuse, quelques points plus gros à fond plat, réticulés. Mesonotum coloré de même, mais à ponctuation subréticulée, surtout sur l'aire médiane; écusson coloré de même, ponctué-réticulé un peu plus fortement et beaucoup moins densément; mésopleures vert-cuivré, réticulées. Ecailles testacées; ailes peu enfumées. Postécusson vert-gai ou même un peu doré-cuivré, grossièrement réticulé, le reste du métathorax bleu-verdâtre. Dessous du corps vert-gai ou un peu bleuâtre; pattes vertes, souvent un peu dorées; articulations, tibiae et tarses roux-testacé. Abdomen assez convexe, entièrement lilas-métallique avec des reflets dorés ou plus ou moins cuivrés, ponctuation très fine, subcoriacée, profonde; bordure apicale des segments 2 et 3 plus ou moins scarieuse, testacée; troisième segment assez court, subtriangulaire-arrondi. Ventre roux-testacé avec de légers reflets métalliques sur le milieu du deuxième segment, la ponctuation très espacée, presque nulle sur le deuxième segment, mais très fine et plus abondante sur le troisième. Oviscapte roux.

♀ Long. 4 1/2-5^{mm}.

Le mâle est semblable à la femelle excepté le

ventre qui est brun-bronzé, les antennes avec le premier article plus bronzé, les articles 2, 3 et 4 bruns.

Le coloris varie quelquefois ainsi : tout l'avant-corps feu-bronzé un peu violacé sur la face et les cuisses ; le deuxième segment abdominal avec une large tache bronzé-noir-violacé ; les antennes sans articles testacés : le premier noir-bronzé, le deuxième brun-roux, les autres brun-foncé.

Elegantulum, Buysson

PATRIE : France, Algérie.

14

Ponctuation du pronotum régulière, coriacée, non réticulée, uniforme. — Corps de petite taille, assez étroit, allongé ; pubescence très courte, roussâtre sur l'avant-corps, blanchâtre sur l'abdomen. Tête épaisse, à peine plus large que le pronotum, doré-cuivré obscur, mat en dessus, à points fins, réguliers, médiocrement serrés, profonds ; cavité faciale vert-bleuâtre, plane, couverte de points espacés et de rides transversales ; épistome vert un peu doré. Antennes très longues, noir-brunâtre, les articles 1 et 2 noir-bronzé-verdâtre. Pronotum long, à côtés parallèles, rectangulaire, d'un doré-cuivré obscur mat, ponctuation fine, coriacée, très serrée, subruguleuse ; mesonotum coloré et ponctué comme le pronotum ; mésopleures bleu-verdâtre, ponctuées-réticulées ; écailles noir-bronzé ; ailes grandes, assez fortement et uniformément enfumées. Ecusson doré-cuivré, couvert de points assez profonds, un peu plus gros, espacés, mais nullement à fond plat. Post-écusson et le reste du métathorax bleu-foncé, grossièrement ponctués-réticulés ; dessous du corps bleu foncé ; pattes vert-cuivré, tibiais doré-cuivré, tarses roux-testacé. Abdomen feu-doré,

un peu déprimé, couvert de points fins, serrés, profonds; deuxième segment avec une légère tache discoïdale bronzée; troisième segment un peu allongé, à côtés rectilignes, longs, l'extrémité apicale arrondie avec un vague sinus à l'apex. Ventre noir de poix; deuxième segment avec quelques reflets verdâtres et de gros points épars; troisième segment à points fins et serrés; la pubescence fine, assez serrée, roussâtre. ♂ Long. 4 1/2^{mm}. (sec, sp. typ.).

La femelle a le troisième segment abdominal un peu plus allongé et l'apex presque régulièrement arrondi, le petit sinus imperceptible tend à s'effacer complètement. **Coriaceum**, DAHLBOM.

Il ne faut pas confondre cette espèce avec les variétés de l'*II. minutum* à tache discoïdale sur l'abdomen, que M. Abeille de Perrin avait prises à tort pour l'espèce Dahlbomienne.

PATRIE : Hongrie, Mecklenbourg.

— Ponctuation du pronotum plus ou moins réticulée, non coriacée, souvent avec quelques points plus gros, réticulés.

15

15

Abdomen plat, fortement déprimé; pubescence longue, blanchâtre. — Corps de taille assez médiocre, allongé, déprimé, feu bronzé-cuivré sur l'avant-corps, feu-bronzé sur l'abdomen, couvert de longs poils assez épais, dressés, blancs, excepté sur le dorsulum où ils sont gris. Tête beaucoup plus large que le pronotum, à ponctuation fine, subcoriacée, irrégulière, très peu profonde; la tête, vue de face, est plus large que longue; front vert-doré ou doré-cuivré, à ponctuation un peu moins fine, réticulée, peu serrée, les points à fond plat, ocellés; cavité faciale très large, plane, doré-cuivré ou feu verdâtre, striée transversalement, un peu ponctuée

obsolement sur les côtés; épistome vert-doré un peu violacé. Antennes longues, brun-foncé, premier article et parfois le deuxième bronzés. Pronotum moins large que le mesonotum, étroit, les côtés convergents en avant, déprimé au milieu du bord antérieur, les points irréguliers, médiocres, très peu profonds, subréticulés; mesonotum à points fins, irréguliers, obsolètes; mésopleures ponctuées-réticulées irrégulièrement; écusson à points fins assez profonds, peu serrés; postécusson couvert d'une réticulation médiocre, ruguleuse, assez profonde; le reste du métathorax verdâtre, les angles posticolatéraux à pointe courte, aiguë, dirigée en arrière. Ecailles brun-bronzé; ailes très grandes, médiocrement enfumées dans la moitié supérieure, la première cellule discoïdale très distincte. Dessous du corps et pattes vert un peu doré, tibiais dorés en dessus, tarses et extrémité des tibiais roux plus ou moins testacé. Abdomen ovale-elliptique, déprimé, d'un beau feu-bronzé, à ponctuation fine, peu serrée, peu profonde, et couvert de longs poils blanchâtres; premier segment déprimé antérieurement où il est lisse, imponctué; deuxième segment plus large que les autres avec une vague carène longitudinale dans son milieu, se continuant parfois sur le troisième segment; troisième segment assez long, largement arrondi, l'extrême bordure apicale bronzée ou subscariée. Ventre noir de poix; deuxième segment avec une large tache dorée, irisée sur les bords, à points très fins et très épars; troisième segment couvert de points très fins et plus ou moins serrés; pubescence blanchâtre, médiocre. ♂♀ Long, 5-6^{mm}.

Le mâle a le troisième segment abdominal plus court et plus brièvement arrondi; le troi-

sième segment ventral avec de longs poils blancs, assez épais et couchés. La ♀ a le troisième segment abdominal subtriangulaire-arrondi.

Integrum, DAHLBOM.

PATRIE : Semble spéciale aux montagnes : Petit-St-Bernard ; Piémont : Balme ; Mont Genève ; Alpes du Valais (1890 m. d'altitude).

— Abdomen convexe, pubescence relativement courte. 16

16 Pronotum feu-doré. 17

— Pronotum plus ou moins bronzé-cuivré un peu feu. — Corps de petite taille, à pubescence grisâtre. Tête bronzé-cuivré, finement ponctuée, ruguleuse sur le vertex, mais réticulée sur le front qui est vert ; cavité faciale verte ou vert-bleuâtre, presque plane, large, finement ponctuée sur les côtés, ridée-ponctuée au milieu. Antennes noir-brun, premier et deuxième articles verts. Pronotum couvert d'une ponctuation formée de gros points réticulés, espacés, à fond plat, entremêlés de points fins, la partie antérieure vert-bronzé ou vert-gai, le reste feu-bronzé-cuivré ; mesonotum feu-bronzé-cuivré, ponctué comme le pronotum, mais moins densément ; l'écusson feu-cuivré, brillant, à gros points épars, réticulés, les intervalles lisses ou avec de très petits points ; postécusson ruguleusement et grossièrement réticulé, vert-cuivré, ou bleu, ou bleu-verdâtre, le reste du méthorax vert un peu doré, ou bleu, ou bleu verdâtre ; mésopleures bleu-verdâtre, réticulées. Ecailles brun-roussâtre, légèrement bronzées ; ailes médiocrement enfumées. Dessous du corps et pattes bleu-verdâtre ou vert parfois un peu doré sur les tibias ; tarses brun-roussâtre ou testacés. Abdomen convexe, d'un beau feu-

doré-cuivré, à points fins, médiocrement serrés; deuxième segment souvent avec une tache discoidale bronzée. (Var. *coriaceum*, Ab. nec. Dahlb); troisième segment régulièrement arrondi, avec une étroite bordure apicale subscarescente. La ♀ a le troisième segment un peu plus allongé. Ventre noir-brillant, avec des reflets verts ou vert-doré, principalement sur le milieu du deuxième segment; ponctuation très fine, médiocrement serrée surtout sur le troisième segment. On distingue chez la ♀ une très petite carène médiane longitudinale près du bord apical du troisième segment ventral.

♂ ♀ Long. 3 1/3-5^{mm}.

Minutum, LEPELETIER.

La larve serait peut-être parasite de différents petits *Halictus*, notamment de l'*H. villosus*, K. et, d'après M. Abeille de Perrin, de l'*H. curtus*, Pérez. On prend l'insecte parfait très fréquemment sur les fleurs d'Achillée, des *Sedum album*, L., *acre*, L. et autres petites crassulacées des lieux arides; les petites fleurs jaunes de la *Potentilla replans*, L. attirent un grand nombre.

PATRIE : Très commun dans toute l'Europe.

Var. *jucundum*, Mocs. Diffère du type uniquement par la teinte violacé-bronzé du vertex et du bord postérieur du pronotum, par le postécusson et le reste du métathorax bleus, par l'abdomen un peu moins feu. Cette variété peut avoir une tache bronzée sur le disque de l'abdomen. ♂ ♀ (sec. sp. typ.!) Long. 4^{mm}.

PATRIE : France, Hongrie, Algérie.

Var. *viridimarginale*, Var. nov. Semblable au type mais à teinte obscure sur l'avant-corps; les mésopleures et les angles antérieurs du pronotum plus ou moins bleu-indigo; l'abdomen avec le deuxième segment doré-feu, un peu verdâtre sur les côtés, et le troisième segment entièrement et uniformément vert-gai. ♂ ♀ Long. 4 1/2-5^{mm}.

PATRIE : France, Allemagne.

Var. *æreolum*, Var. nov. Taille plus petite; ver-

tex, pro- et mesonotum, écusson et postécusson
bronzé-feu-cuivré obscur, rappelant le coloris de l'*H.*
integrum. Mésopleures, pattes et métathorax vert-
bronzé avec une teinte très légèrement dorée.
♂♀ Long. 3^{mm}.

PATRIE : France.

Var. *infans*, Ab. Diffère du type par sa taille plus
petite, sa teinte générale verte, à peine cuivrée sur
le vertex, le dorsulum du thorax et de l'abdomen.
Le métathorax est bleu, le dessous du corps, les
pattes et les mésopleures bleu-verdâtre; le ventre
porte de grandes taches vertes sur les deuxième et
troisième segments; les tarses sont testacés. La
ponctuation thoracique est plus profonde, ruguleuse;
sur l'abdomen également, les points sont plus pro-
fonds. Bien souvent une tache bronzée se voit sur le
disque de l'abdomen. ♂♀ Long. 4^{mm}. (Sec. sp. typ.)

PATRIE : France, Italie. Peut-être parasite des *Halictus*
Smeathmanellus, K. et *curtus*, Pérez.

Var. *cinctum*, Var. nov. Voisine de la variété pré-
cédente, mais à taille plus forte, plus robuste; la
ponctuation est la même. Avant-corps bleu-franc,
avec le vertex, le pronotum et l'écusson bleu-vert,
une teinte vert un peu doré autour des ocelles, sur
la moitié postérieure du pronotum et sur le mesono-
tum. Premier segment abdominal bleu-vert, les deux
autres doré-verdâtre avec une large tache feu sur le
disque du deuxième. Le reste comme chez la variété
précédente. ♂♀ Long. 4 1/2-5^{mm}.

PATRIE : France (coll. Perris).

Var. *homœopathicum*, Ab. Semblable à la var.
infans, mais de taille beaucoup plus petite et à
ponctuation sensiblement plus forte surtout sur l'ab-
domen. ♂♀ Long. 2^{mm}. (Sec. sp. typ.).

Serait, d'après M. Abeille, parasite de l'*Halictus*
curtus, Pérez.

PATRIE : France.

Var. *reticulatum*, Ab. Antennes noirâtres ou bru-
nâtres avec le premier article bronzé-verdâtre; ca-
vité faciale d'un beau bleu; dessus de la tête, pro-
notum, mesonotum, écusson et abdomen d'un beau
feu-doré. Pronotum plus long que chez le type, rec-
tangulaire, à peine déprimé en avant au milieu du
bord antérieur, ponctuation subrugueuse, serrée,

formée de points profonds, médiocres, entremêlés de nombreux points plus gros, réticulés à fond plat. Abdomen également à ponctuation plus forte et plus profonde. Mésopleures bleu-verdâtre, souvent avec une tache feu-doré sur le milieu. Ventre avec une large tache vert-bleuâtre sur le deuxième segment. Le reste comme chez le type. ♂♀ Long. 3-5^{mm}. (Sec. sp. typ.).

Cette variété forme une race tellement distincte du type de *Lepeletier* qu'elle constitue peut-être une espèce propre. Cependant je la laisse ici comme variété parce que j'ai vu plusieurs exemplaires la rapprochant de la var. *infans*. Du reste les variétés : *homœopathicum*, *cinctum* et *infans* semblent dériver de cette race, bien que l'on rencontre des individus ressemblant beaucoup au type.

PATRIE : France, Italie, Algérie, Caucase, Espagne.

- | | | |
|----|---|----|
| 17 | Vertex bleu. | 18 |
| — | Vertex vert-doré ou feu-doré | 19 |
| 18 | <p>Ponctuation du pronotum irrégulière, subcoriacée, mais avec des points plus gros, réticulés, à fond plat. — Corps trapu, large, de taille médiocre, de couleur mate, couvert d'une pubescence assez longue, blanchâtre. Tête bleue, couverte de points fins, très serrés, coriacés, ruguleux et profonds; front vert à points plus gros, subréticulés; cavité faciale bleu-vif, large, profonde, évasée, finement ponctuée sur les côtés, canaliculée et ridée transversalement au milieu, avec de fins poils blancs sur les côtés. Premier article des antennes noir-brillant, les autres noir un peu brunâtre, les derniers bruns. Pronotum feu-bronzé mat, les bords légèrement réfléchis en avant, troncature antérieure verte, ponctuation très serrée; mesonotum de même couleur que le pronotum mais à ponctuation plus fine, à points serrés, profonds, subruguleux. Mésopleures grossièrement réticulées, bleu-verdâ-</p> | |

tre. Ecailles brun-roussâtre un peu bronzées; ailes faiblement mais régulièrement enfumées; écusson feu-cuivré, réticulé; métathorax bleu-indigo foncé, le postécusson ruguleusement réticulé, les angles posticolatéraux à pointe forte, divariquée, subaiguë. Poitrine et pattes bleu-verdâtre, tarsi et extrémité des tibiai roussâtres. Abdomen large, légèrement déprimé, feu-bronzé, faiblement brillant, à ponctuation régulière, assez grosse, profonde et serrée; deuxième segment avec une légère tache plus bronzée sur le disque; troisième segment régulièrement arrondi avec une étroite bordure apicale bronzée. Ventre noir brillant, sans aucun reflet métallique, à ponctuation très fine et très espacée, presque nulle; poils assez longs, noirâtres, très espacés; troisième et quatrième segments non carénés. ♀ Long. 6^{mm}. (sec. sp. typ.) **Buyssoni**, ABEILLE.

PATRIE: France: Marseille (Abeille).

Ponctuation du pronotum régulièrement réticulée, les points petits, serrés, coriacés, sans aucuns points plus gros. — Corps de taille médiocre, robuste, large, à pubescence blanchâtre rare. Coloris très peu brillant. Tête bleue; cavité faciale peu profonde, couverte de points serrés, rugueux, subcoriacés, avec des poils blancs sur les côtés, le milieu est très finement strié transversalement; front vert, à points plus gros, subréticulés; vertex bleu, couvert de points petits, réguliers, très serrés, rugueux, coriacés. Antennes noirâtres; premier article vert. Pronotum feu-doré-bronzé, avec une teinte verte sur le devant, rectangulaire, long, à ponctuation uniforme, régulière, rappelant un peu celle de l'*H. coriaceum* Dahlb; meso-

notum ponctué et coloré comme le pronotum; l'écusson doré-cuivré, à points un peu plus gros, mais très serrés, rugueux; postécusson bleu-indigo, grossièrement ponctué-réticulé, angles porticolatéraux du métathorax à pointe forte, largement obtuse, divariquée. Ecaillés brunes, ailes assez enfumées. Mésopleures bleu-verdâtre, grossièrement ponctué-réticulées, ruguleuses. Poitrine et pattes bleu-verdâtre, extrémité des tibias et tarsi roussâtres. Abdomen feu-doré-bronzé-cuivré, couvert de points très serrés, médiocres, très profonds, subconfluents, subcoriacés; deuxième segment avec une tache plus feu-bronzé sur le disque. Ventre brun-noirâtre avec des reflets verts sur le deuxième segment; troisième segment couvert de points très fins et serrés. ♂ Long. 6^{mm}.

Hispanicum, Nov. sp.

Cette espèce est très proche parente des *H. Buyssoni* et *Algirum*. Elle diffère de l'*H. Buyssoni* par la coloration vert-cuivré du devant du pronotum, de l'écusson et de l'abdomen (moins le milieu du deuxième segment); par le premier article antennaire vert; par la tache du deuxième segment ventral; par la ponctuation du pronotum régulière, uniforme, sans gros points épars, celle du mesonotum régulière et pareille à celle du pronotum, celle de l'écusson plus serrée, celle de l'abdomen plus serrée, plus profonde, subcoriacée; par les angles posticolatéraux du métathorax à pointe plus large et obtuse. Elle diffère de l'*H. algirum* par son coloris mat, moins cuivré, sa ponctuation plus régulière et plus coriacée soit sur le thorax soit sur l'abdomen, par les angles posticolatéraux du métathorax, par la coloration du deuxième segment ventral et enfin par sa forme beaucoup plus trapue.

PATRIE : Espagne.

- 19 Abdomen avec des points assez fins, médiocrement serrés et médiocrement profonds.

Minutum, Var. **Reticulatum**, ABEILLE. (V. n° 16).

- Abdomen avec des points très profonds, très

serrés et assez gros. — Corps de taille petite, assez robuste, un peu allongé ; pubescence blanchâtre assez abondante ; coloris médiocrement brillant. Tête bleue, cavité faciale peu profonde, couverte de points fins, très serrés, subruguleux, parfois finement striée transversalement au milieu, des poils blancs de chaque côté ; vertex cuivré-feu-doré avec des points médiocres, subcoriacés, front avec des points plus gros, subréticulés. Antennes noirâtres, le premier article bronzé. Pronotum feu-doré, avec une teinte vert-cuivré en avant, long, subrectangulaire, très densément ponctué-coriacé, ruguleux, les points médiocres, irréguliers, avec quelques uns plus gros à fond plat. Mesonotum de la couleur du pronotum, à ponctuation peu serrée, irrégulière, non coriacée ; écusson vert-doré, à ponctuation plus grosse, subréticulée ; postécusson et le reste du métathorax bleu-indigo, le premier grossièrement et profondément ponctué-réticulé, les angles posticolatéraux du dernier à pointe assez longue, médiocre, aiguë, légèrement recourbée en arrière. Mésopleures bleu-verdâtre, grossièrement ponctuées-réticulées. Ecailles brunes, ailes peu enfumées. Poitrine et pattes vert-bleuâtre, tarses et extrémité des tibias rous-sâtres. Abdomen feu-doré-cuivré : premier segment un peu verdâtre, la troncature antérieure noir-bronzé, une légère carène médiane longitudinale se distingue sur le bord apical et se continue sur tout le deuxième segment. Ventre noir avec des reflets vert-doré-bronzé sur le deuxième segment, troisième segment couvert de points très fins et serrés, entremêlés de poils nombreux et longs. ♂ Long. 4 1/2^{mm}.

(sec. sp, typ.)

Algirum, MOCSARY.

PATRIE : Algérie.

Cette espèce est parasite du *Tachytes tarsina*. Lep. (Voir p. 39).

20

Abdomen feu-doré. — Corps de taille médiocre ou presque petite, trapu, assez convexe, couvert d'une pubescence fine, courte, serrée, blanche. Tout l'avant-corps bleu-foncé, ou bleu-verdâtre, ou vert-gai, parfois avec quelques reflets dorés sur le front, le pronotum et l'écusson. Antennes longues, noirâtres ou noir-brun, premier article noir-bronzé avec quelques reflets bleuâtres ou verts en dessus. Tête épaisse, à peu près de la largeur du pronotum, à ponctuation médiocre, serrée, ruguleuse, profonde, devenant régulière et réticulée sur le front; cavité faciale généralement plus ou moins bleuâtre, un peu concave, ridée transversalement, épistome souvent vert-doré; occiput généralement plus bleu ou bleu-noirâtre. Pronotum long, assez convexe, à côtés parallèles, avec un sillon longitudinal au milieu du bord antérieur, ponctuation forte, grosse, subréticulée, profonde, subruguleuse. Mesonotum avec l'aire médiane le plus souvent de couleur foncée, ponctuée un peu moins ruguleusement que le pronotum; écusson ponctué de même, le plus souvent d'une teinte verte ou bleue plus claire. Mésopleures grossièrement ponctuées-réticulées, le postécusson de même, mais plus profondément. Le reste du mésothorax bleu-verdâtre. Ecailles brunes, légèrement bronzées, assez fortement ponctuées. Ailes fortement enfumées dans la moitié supérieure. Pattes bleu-verdâtre ou vertes, tibias souvent avec une légère teinte dorée en dessus; articulations, extrémité des tibias et tarses roussâtres ou brun-roux. Abdomen légèrement déprimé sur le disque, d'un beau feu-doré, parfois avec des reflets verts, la partie engainée

des segments 2 et 3 noir-foncé, la ponctuation profonde; médiocrement serrée; deuxième segment ayant au milieu du disque une dépression souvent un peu noirâtre, à ponctuation plus fine, quelquefois aussi avec une petite ligne longitudinale lisse, la partie apicale du segment un peu renflée; troisième segment régulièrement arrondi, avec une étroite marge apicale scarieuse. Ventre noir, avec quelques reflets métalliques au milieu du deuxième segment et parfois du troisième; ponctuation assez forte, très espacée; poils longs, blanes, très espacés. ♂♀ Long. 5-7^{mm} (sec. sp. typ).

La ♀ se distingue du mâle par sa forme moins trapue, par la ponctuation thoracique plus serrée, plus fine et souvent subconfluente, par la marge apicale du troisième segment abdominal légèrement réfléchie, le milieu du bord apical des troisième et quatrième segments du ventre avec une petite incision à sinus aigu.

Sculpturatum, ABEILLE.

J'ai vu des femelles de cette espèce entrer dans des nids d'*Osmia papaveris*, Latr. et d'*Halictus celadonius*, K. en voie d'approvisionnement. D'après M. Abeille de Perrin, elle serait parasite de l'*Halictus malachurus*, K.

PATRIE. France, Sicile, Grèce, Algérie, Hongrie, Russie méridionale et orientale.

— Abdomen non feu-doré. 21

21 Abdomen entièrement violet métallique.

Roseum, Rossi. Var. **Nanum**, CHEVRIER. (Voir n° 22).

— Abdomen non entièrement violet. 22

22 Abdomen roux-testacé avec des teintes métalliques violacées; le troisième segment en entier ou en partie vert.

Roseum, Rossi. Var. **Chloropygum**, BUYSSON.
(Voir ci-dessous).

— Abdomen entièrement roux-testacé. — Corps de taille médiocre, assez trapu, couvert d'une fine pubescence cendrée-blanchâtre. Antennes longues, noirâtres ou noir-brun, premier et deuxième articles verts, quelquefois un peu dorés, ou bleu-verdâtre, ou bleus, ou même noir-bronzé. Tout l'avant-corps bleu, ou bleu-verdâtre, ou vert-obscur, ou vert-gai, ou vert-cuivré sur le vertex, le pronotum, les aires latérales du mesonotum et l'écusson; parfois aussi le pronotum a des teintes violacées. Tête grosse, plus large que le pronotum, épaisse, à ponctuation serrée, médiocre, ruguleuse, coriacée, devenant régulière et réticulée sur le front; cavité faciale bleue ou bleu-verdâtre, étroite, striée transversalement; épistome verdâtre, souvent cuivré ou doré. Pronotum long, à côtés parallèles, rectangulaire, avec un sillon longitudinal au milieu du bord antérieur, ponctuation assez grosse, profonde, ruguleuse, serrée, coriacée. Mesonotum ponctué comme le pronotum, l'aire médiane très souvent de couleur foncée; écusson souvent de teinte plus claire, grossièrement réticulé; mésopleures ponctuées de même que l'écusson; postécusson fortement ponctué-réticulé. Ecailles brunes, parfois un peu bronzées, fortement ponctuées. Ailes assez enfumées surtout dans l'extrémité. Pattes vert-bleuâtre ou vert-doré; tibias souvent cuivrés en dessus, rarement testacés en dessous, à reflets vert-cuivré en dessus; extrémité des tibias et tarses roussâtres. Abdomen roux plus ou moins testacé, mat, ou plus rarement avec de légères teintes vertes, ou bleues, ou violacées, principalement à l'extrémité apicale des deuxième et troisième segments et sur les côtés, la forme en est arrondie, un peu déprimée en dessus, la ponctuation mé-

diocre, peu serrée; troisième segment régulièrement arrondi, avec la bordure extrême un peu réfléchie. Ventre roux-testacé, les deuxième et troisième segments parfois brunis; ponctuation médiocre, très espacée, avec des poils longs très peu nombreux. ♂♀ Long. 4 1/2-6 1/2^{mm}.

La ♀ se distingue par le troisième segment abdominal moins arrondi, légèrement allongé à l'apex, les segments 3 et 4 du ventre avec une petite incision à sinus aigu au milieu de leur bord apical.

Roseum, Rossi.

J'ai vu des femelles entrer dans des nids d'*Osmia papaveris*, L. et en voie d'approvisionnement. D'après M. Abeille, serait parasite de l'*Halictus fulvocinctus*.

On rencontre des individus atteints de rufinisme dans les pattes, les antennes, les écailles et les nervures des ailes.

PATRIE : Commun dans toute l'Europe : France, Belgique, Allemagne, Espagne, Caucase, Grèce, Chypre, Algérie, Asie Mineure, etc.

Var. *chloropygum*, Buyss. Abdomen roux-testacé à teinte métallique violacée; troisième segment entièrement ou partiellement vert-franc à reflets bleu-violacé. On trouve également des individus ayant l'abdomen roux-testacé mat à reflets dorés, avec le troisième segment violet ou bleu-violacé. Ventre avec le troisième segment et souvent le deuxième bruns. Tarses généralement brun-roussâtre. Tous les passages entre cette variété et le type ainsi qu'avec la variété suivante. ♂♀.

PATRIE : France.

Var. *nanum*, Chevr. Taille très variable; abdomen entièrement violet-métallique ou bleu-violacé; ventre brun ainsi que les tarses. Teinte de l'avant-corps généralement plus obscure. ♂♀ Long. 4-6 1/2^{mm}.

PATRIE : Suisse, France.

ESPÈCES D'HEDYCHRIDIMUM

RESTÉES INCONNUES

H. cupratum, DAHLBOM. Presque petit, long à peine de deux lignes décimales, entièrement cuivré-feu en dessus; le front, les bords antérieurs et postérieurs du thorax et la poitrine verts; pronotum et dorsulum coriacés, opaques, le premier densément ponctué, le second avec des points médiocrement espacés; pattes doré-brillant, ailes subobscurcies, hyalines, la cellule radiale presque complète et enfumée.

Obs. — ♀, Corps conformé comme chez l'*H. minutum*. Tête à pubescence grise. Vertex cuivré, avec une tache bronzée, ponctué-subruguleux. Front vert, subdoré, brillant, coriacé, subruguleux. Antennes médiocres, noirâtres, scape cuivré resplendissant. Clypeus vert au milieu, avec les côtés vert-doré, ou entièrement cuivré. Mandibules noir de poix, brun clair avant l'extrémité, la base cuivrée. Palpes noirâtres. Thorax à pubescence grise, éparse. Pronotum irrégulièrement coriacé-ruguleux, la partie antérieure déprimée, verte, avec une profonde fovéole noir-bronzée au centre de la marge antérieure, la partie postérieure un peu plus élevée, doré-cuivré, couverte de points assez épais. Mesonotum couvert de points entremêlés de points plus petits: dorsulum coriacé-subopaque, l'écusson brillant. Postécusson visiblement ponctué-réticulé, vert-doré; mésopleures sculptées et ponctuées de même; les autres parties du thorax subdoré-verdâtre. Abdomen feu-cuivre, très brillant, subtilement ponctué, à pubescence éparse, grise. Ventre inégalement concave, brillant, à points et pubescence espacée, noir de poix, le deuxième segment avec une très grande tache vert-doré de chaque côté. Pattes à poils gris, doré-verdâtre, les fémurs et les tibias d'une couleur cuivrée resplendissante lorsqu'on les examine sous un certain jour. Ecaillés des ailes cuivré-bronzé, brillantes; nervures fortes, noir de poix: la nervure transverso-médiane arquée-infléchie.

PATRIE : Italie, Suisse.

H. purpurascens, DAHLBOM. Robuste, presque petit, long à peine de deux lignes décimales; tête et thorax bronzé-pourpre-violet; le dorsulum de l'abdomen feu-doré; pronotum coriacé-subopaque, à points épars et gros; mesonotum brillant, à points assez gros; ailes hyalines avec la cellule radiale complète.

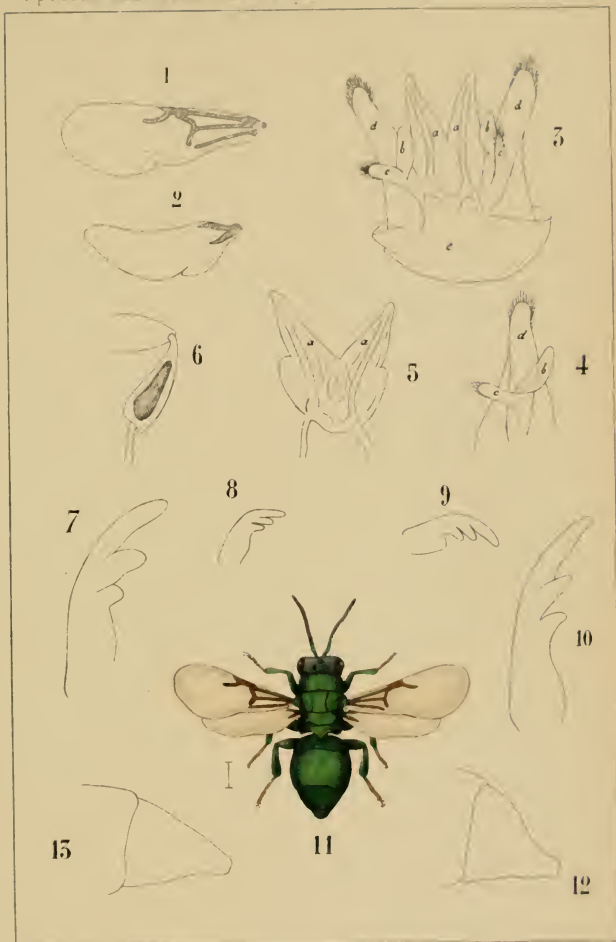
Obs. — Très semblable à l'*H. cupratum*, mais s'en distingue facilement par le corps plus gros, la tête plus large, le vertex non coriacé mais brillant et distinctement ponctué, le dorsulum brillant plus distinctement ponctué, les pattes non dorées mais vert-bronzé, la cellule radiale des ailes complète, la couleur de la tête et du thorax bronzé-pourpre-violacé, etc. Corps à pubescence blanche éparse. Vertex et orbites derrière les yeux brillants, distinctement ponctués de points médiocres ou petits. La ponctuation du front réticulée. La face

(PLANCHE XII)

PLANCHE XII

Heteronychidæ : Philoctetes.

1. Aile supérieure de *Philoctetes*.
2. Aile inférieure de *Philoctetes*.
3. Armures génitales du mâle de *Philoctetes deflexus* Ab., vues en dessous.
4. Moitié droite des mêmes armures génitales :
 - b* volsella
 - c* tenette
 - d* branche du forceps.
5. Crochets du même.
6. Tibia postérieur du même, vu en dessous.
7. Ongle des tarses postérieurs du même.
8. — du *P. micans* Kl.
9. — du *P. Omaloïdes* Buyss.
10. — du *P. Tiberiadis* Ab. Buyss.
11. *Philoctetes deflexus* Ab. ♀
12. Profil du 3^e segment abdominal du *P. caudatus* Ab.
13. — du *P. Tiberiadis* Ab. Buyss.



Rob. du Buysson, del.

J. F. B. de la Haye, del.

CHRYSIDES

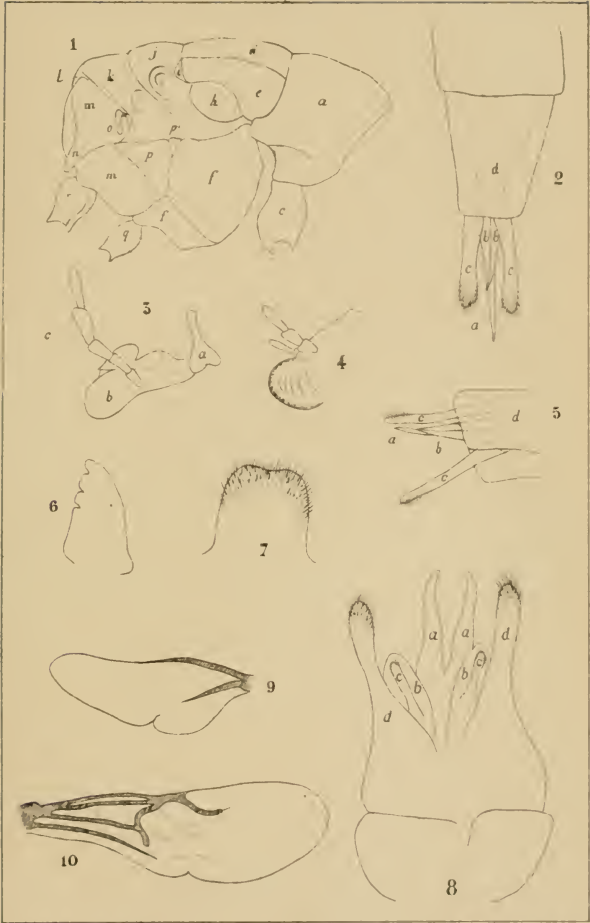
(PLANCHE XIII)

1

PLANCHE XIII

Heteronychidæ : *Holopyga*.

1. Thorax de l'*Holopyga ferrida* Fabr., vu de profil.
2. Extrémité abdominale de la femelle de l'*H. Matritanica* Luc
3. Mâchoire d'*Holopyga* avec palpe sous-maxillaire.
4. Languette d'*Holopyga*, vue de profil avec ses palpes labiaux.
5. 8^e segment dorsal de l'abdomen de la femelle de l'*H. gloriosa* F.
Var. *ignicollis* Dahlb., avec ses armures génitales.
6. Mandibule d'*Holopyga*.
7. Couvercle génital du mâle de l'*H. chloroidea* Dahlb.
8. Armures génitales du même, vues en dessous.
9. Aile inférieure d'*Holopyga*.
10. Aile supérieure d'*Holopyga*.



F. & du Buysson del.

Lith. Gouffon Freres Paris

CHRYSIDES

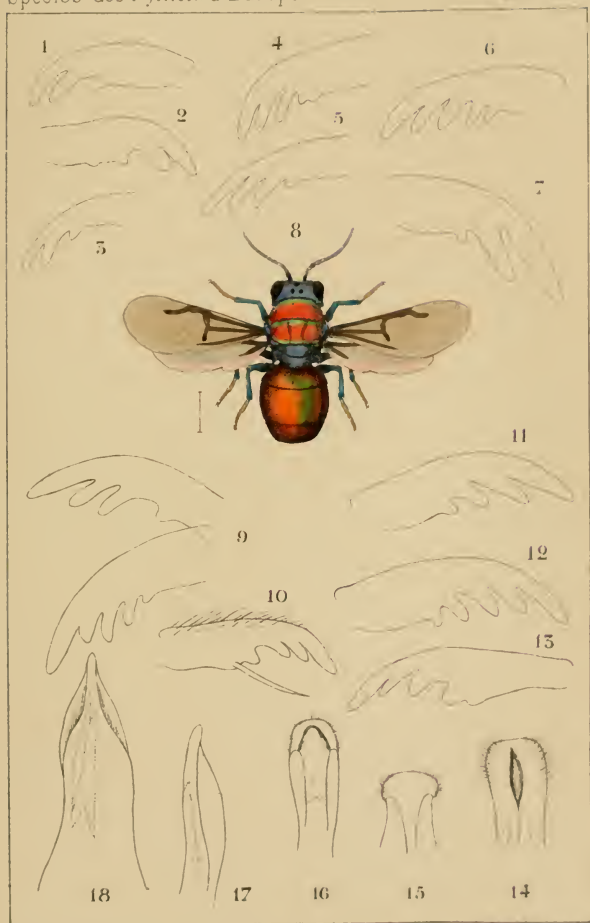
(PLANCHE XIV)

v

PLANCHE XIV

Heteronychidæ : Holopyga.

1. Ongle des tarses de l'*Holopyga chloroidea* Dahlb.
2. — de la même, autre forme.
3. — de l'*H. Solskyi* Rad.
4. — de l'*H. gloriosa* F. Var. *aureomaculata* Ab.
5. — de la même, autre forme.
6. — de l'*H. gloriosa* F.
7. — de l'*H. fervida* F.
8. *Holopyga gloriosa* F. var. *ignicollis* Dahlb. ♂.
9. Deux ongles d'un même tarse d'une femelle d'*H. gloriosa* F. Var. *amænula* Dahlb.
10. Ongle des tarses du mâle de la même, autre forme.
11. — de l'*H. gloriosa* F. Var. *ignicollis* Dahlb.
12. — de l'*H. gloriosa* F. Var. *ovata* Dahlb.
13. — de la même, autre forme.
14. 6^e segment ventral de l'abdomen de la femelle de l'*H. fervida* F.
15. — de l'abdomen de la femelle de l'*H. gloriosa* F. Var. *ignicollis* Dahlb.
16. 6^e segment ventral de l'abdomen de la femelle de l'*H. gloriosa* F. Var. *ovata* Dahlb.
17. 7^e segment dorsal de l'abdomen de la femelle de l'*H. gloriosa* F. Var. *ignicollis* Dahlb., vu de profil.
18. 7^e segment dorsal de l'abdomen de la femelle de l'*H. fervida* F.



ob. du Buysson, del

Lith. Bouché Frères, Paris

CHRYSIDES

(PLANCHE XV)

PLANCHE XV

Heteronychidæ : Hedychridium.

1. Thorax de l'*Hedychridium minutum* Lep., vu de profil.
2. Ongle des tarses de l'*H. integrum* Dahlb.
3. — de l'*H. roscum* Rossi.
4. *Hedychridium roscum* Rossi.
5. Aile supérieure d'*Hedychridium*.
6. Armures génitales du mâle de l'*Hed. roscum* Rossi, vues en dessous.
7. Couvercle génital du même.
8. Mandibule d'*Hedychridium*.



H. de la Haye del.

CHRYSIDES

✓

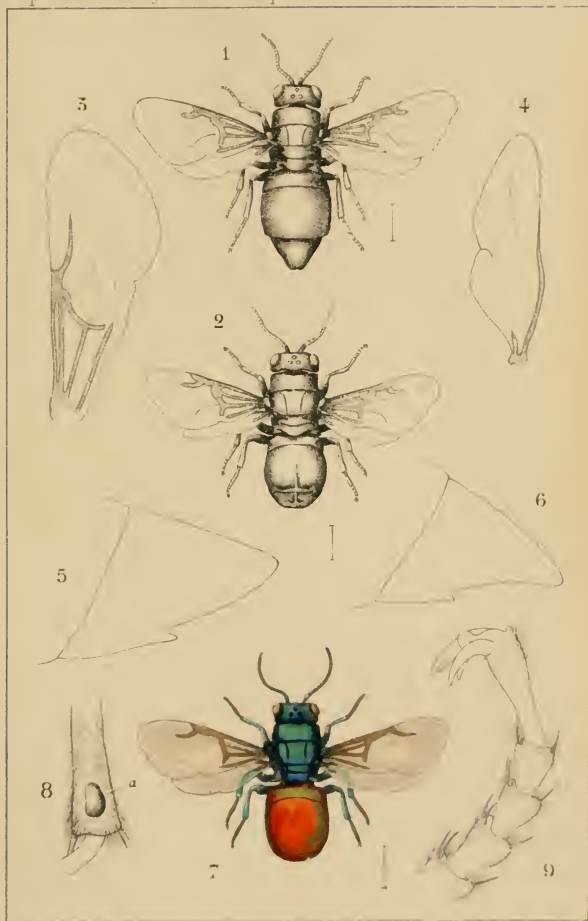
(PLANCHE XVI)

A

PLANCHE XVI

Heteronychidæ : Hedychridium et Hedychrum.

1. *Hedychridium flavipes*. Evers. ♀
2. — *incrassatum* Spin.
3. Aile supérieure d'*Hedychrum*.
4. Aile inférieure d'*Hedychrum*.
5. Troisième segment abdominal de l'*Hedychrum celestinum* Spin. vu de profil.
6. Troisième segment abdominal de l'*H. Gerstaeckeri* Chevr. vu de profil.
7. *Hedychrum lucidulum* Dahlb. ♂
8. Extrémité d'un tibia postérieur, vu en dedans avec sa fossette *a*, chez l'*Hedychrum lucidulum* Dahlb. ♀
9. Tarse antérieur de l'*H. rutilans* Dahlb. ♀



Chrysis

Chrysis

CHRYSIDES

