

EXTRAIT DU BULLETIN
DE LA
SOCIÉTÉ ENTOMOLOGIQUE
DE FRANCE

FONDÉE LE 29 FÉVRIER 1832

RECONNUE COMME INSTITUTION D'UTILITÉ PUBLIQUE

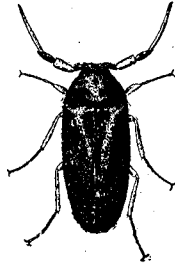
PAR DÉCRET DU 23 AOÛT 1878

*Natura maxime miranda
in minimis.*

~~~~~  
ANNÉE 1911. — N° 3  
~~~~~

DEUX NOUVELLES FOURMIS DE BUENOS-AYRES

par le D F. SANTSCHI



PARIS
AU SIÈGE DE LA SOCIÉTÉ
HÔTEL DES SOCIÉTÉS SAVANTES
28, rue Serpente

1911

B. — 3 — 5

Extrait du *Bulletin de la Société entomologique de France*, 1911.

Deux nouvelles fourmis de Buenos-Ayres [HYM. FORMICIDAE]

par le D^r F. SANTSCHI.

Apterostigma Steigeri, n. sp. — ♀, Long. 3,5 mill. Voisin de *A. Wasmanni* et *A. Mayri* For. mais plus trapue. Brun rouge foncé. Tête et dessus du gastre noirâtres. Mandibules, antennes et pattes brun rougeâtre plus clair. Pilosité d'un jaune clair, moins fournie, plus courte et plus couchée que chez *A. pilosum*, elle est surtout plus rare sur le dos du gastre. Mate. Sculpture rugueuse, tuberculeuse, plus grossière que chez *Wasmanni* et *pilosum*.

Tête plus large que chez *A. Wasmanni*, le bord postérieur tronqué, sans col, tout au plus une fine bandelette terminée latéralement en

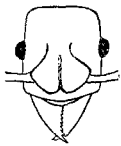


Fig. 1. — *Apterostigma Steigeri* Santschi, ♀, tête vue de face.

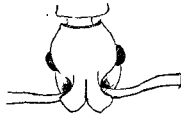


Fig. 2. — Le même vu de dessus.

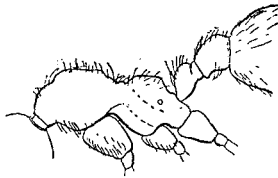


Fig. 3. — Le même, thorax et pédicelle vus de côté.

angle subdenté. La distance qui sépare ces angles est un peu plus grande que celle qui les sépare des yeux. Ceux-ci sont placés en arrière du milieu des côtés de la tête. Les lobes frontaux sont assez fortement rabattus latéralement comme chez *pilosum*, mais bien plus larges et plus anguleux. L'épistome est relativement très court avec un bord antérieur régulièrement arqué. Mandibules finement striées avec une bande lisse le long du bord denté qui compte 9-10 dents.

Pronotum plus court que *A. Wasmanni*, le devant du mésonotum est encore plus saillant, plus élevé. Mésothorax étranglé comme chez *A. pilosum*. Épinotum plus brusquement relevé après l'étranglement que chez *A. Wasmanni*, offrant une face basale aussi longue que la face déclive dont elle se sépare par un angle distinct. Les deux carènes dorsales du thorax sont très apparentes. 1^{er} article du pédicule court comme chez *A. Mayri*, avec un nœud arrondi sur le profil comme chez *A. Wasmanni* mais plus haut. 2^e nœud aussi long que large. Bordure du gastre comme chez *A. pilosum*.

Buenos-Ayres (Argentine).

Une seule ouvrière découverte par M^{me} VON STEIGER à qui je la dédie.

Pheidole Silvestrii Em., var. **pullula**, n. var. — ♀. Long. 4 mill. — Noir, à peine un peu brunâtre. Mandibules noir rougeâtre, funicules et pattes brunes, tarsi testacés. Très luisante. De gros points entre les rides du devant de la tête qui sont du reste disposés comme chez le type.

Tête rectangulaire, plus allongée que chez *P. Risi* à côtes parallèles.

♀ Long 4,8-2 mill. Mandibules, antennes, tarsi testacés, pattes brun clair. Luisant. Pronotum plus nettement strié en travers, pilosité plus fine et plus courte, la tête est plus lisse, le corps plus petit plus ramassé, l'épinotum plus court du reste comme le type.

♀ Long. 5,3 mill. Noire, antennes et pattes noir brunâtre. Les stries atteignent l'occiput. Moitié postérieure du mésonotum ridée en long. La face basale de l'épinotum fortement concave est finement rugueuse ainsi que le 1^{er} nœud. Le reste lisse. Épines métanotales légèrement plus fortes que chez le ♂, 2^e nœud du pédicule plus large, du reste comme le type.

Buenos-Ayres: M^{me} VON STEIGER, 1910.

Un individu de chaque sexe dans la terre sur les bords du Rio de la Plata.