

**Descriptions  
de nouveaux Formicides éthiopiens  
et notes diverses. – I.**

par le

**Dr. F. SANTSCHI.** 1923 d

(KAIROUAN, TUNISIE).

(Date de publication : 30-X-1923).

*All new specimens*

---

**EXTRAIT**

DE LA

**REVUE ZOOLOGIQUE AFRICAINE**

Publiée sous la direction du **Dr H. SCHOUTEDEN** (Tervueren).

VOL. ~~XI~~, FASC. 3. – 1923.

*XI*

---

**Imprimerie ERASMUS  
GAND**

correct

## Descriptions de nouveaux Formicides éthiopiens et notes diverses. — I.

par le

Dr. F. SANTSCHI.

(KAIROUAN, TUNISIE).

—

Les Fourmis qui font l'objet de cette étude proviennent, pour la plus grande partie, du Musée du Congo Belge à Tervueren; le lot le plus considérable en a été récolté par Mr. le Dr. H. SCHOUTEDEN au cours de son voyage récent au Congo. Les autres m'ont été communiquées, soit par le Museum de Paris, soit par le Rhodesian Museum de Bulawayo, soit enfin, par des correspondants directs. Qu'ils reçoivent tous ici mes plus vifs remerciements.

La présente note ne concerne qu'une petite partie du vaste matériel mis à ma disposition; la suite en paraîtra peu à peu.

### I. — *Simopone grandis*, n. sp. ✓✓

♀. Long : 8,5 mm. Noire; appendices, moins les hanches et le milieu des cuisses, et bout du gastre, ferrugineux; reste des pattes et bout des articles du funicule brunâtres. Tête irrégulièrement striée ridée jusqu'au vertex, le reste lisse et faiblement chagriné avec de gros points espacés. Pilosité roussâtre, assez longue sur l'abdomen, partout assez abondante mais plus courte sur les membres.

Tête rectangulaire, près d'un tiers plus longue que large. Les yeux, très saillants, sont au tiers postérieur des côtés. La tête est plus large à leur niveau, et devient tronquée derrière eux, de façon à produire une face postérieure. Bord postérieur de la tête crêté, avec les angles subdentés. Face occipitale courte et large. Ocelles petits; le médian est atteint par un sillon frontal luisant. Arêtes frontales parallèles dans leurs deux quarts médians, convergentes en avant et divergentes en arrière jusqu'aux yeux. Aire frontale petite. L'épistome a une ride médiane en guise de carène. Mandibules lisses, à bord terminal inerme et aussi long que le bord interne, l'externe concave. Thorax en cylindre un peu déprimé en dessus. Son profil dorsal faiblement convexe. Les côtés subparallèles, un peu rentrant au milieu. Le devant du pronotum et la face déclive de l'épinotum bordés d'une arête nette. Suture promésonotale peu distincte, la mésoépinotale effacée. Pétiole rectangulaire, un sixième plus large que long, plus large derrière, où les angles sont dentés, les côtés un peu arqués, la face antérieure bordée, plane, lisse et sans points, comme la face déclive de l'épinotum, ses angles antérieurs plus faiblement dentés que les postérieurs. Vue de profil la face supérieure de cet article est convexe et s'abaisse fortement en arrière. Le dessous présente vers l'articulation antérieure une dent recourbée en arrière. Postpétiole très convexe, un tiers plus large derrière que devant, où il est de la même largeur que le pétiole. Le devant et les angles arrondis, les côtés presque droits, très faiblement convexes. Premier article du gastre plus large que long, presque aussi large que la longueur du postpétiole. Pygidium terminé par deux épines vers lesquels convergent deux rangées d'aiguillons obtus et assez longs.

Congo belge : Kunungu (Dr. SCHOUTEDEN), 2 avril 1921; 2 ♂ (Mus. Tervueren).

2. — **Simopone Schoutedeni** n. sp. (Fig. 1, a-c). ✓✓

♂ Long. 5 mm. Noire; mandibules, funicule, articulation des pattes, tarsi et bout du gastre roussâtres, scapes et tibias plus jaunâtres. Assez luisante. De nombreux gros points, assez confluent, sur la tête, plus espacés sur le thorax et le pétiole, devenant plus fins et tout aussi confluent sur le reste de l'abdomen. Intervalles entre la punctu-

ation presque lisses et luisants, sauf sur le devant de la tête où ils sont striolés en long et submats. Une pilosité fine, pas très longue, mais abondante, sur tout le corps et les antennes; très rare sur les pattes qui ont une fine pubescence.

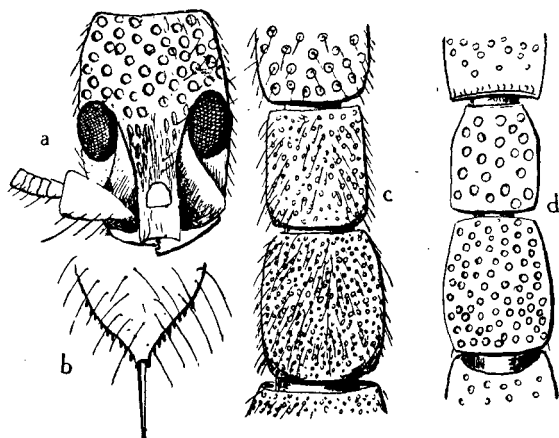


Fig. 1. — *Simopone Schoutedeni* SANTS. ♀ : a. tête vue de face; — b. pygidium; — c. pédoncule vue de dessus. — *Simopone fulvinodis* SANTS. : d. pédoncule vu de dessus.

Tête rectangulaire, environ un tiers plus longue que large, le bord postérieur droit. Les yeux occupent le tiers moyen des côtés qui sont un peu convexes. Les arêtes frontales, d'abord parallèles jusqu'à près du niveau du bord antérieur des yeux, s'écartent alors sans atteindre ceux-ci. Ocelles de la grosseur des points du tégument et assez rapprochés. Epistome brusquement tronqué, concave de droite à gauche. Aire frontale large. Mandibules brusquement coudées à leur base, lisses, leur bord terminal tranchant. Le scape atteint le tiers antérieur des yeux, il est trois fois plus long que large à son bout distal. Premier article du funicule plus long que le suivant, tous, sauf le dernier, plus larges que longs.

Thorax rectangulaire, déprimé, à côtés parallèles, les sutures fort peu distinctes. Pétiole rectangulaire, aussi large que le thorax, un cinquième plus long que large, ses quatre côtés droits, le dessus un peu convexe. Postpétiole aussi large devant que le pétiole, plus large derrière, avec les côtés légèrement convexes, un quart plus long que le pétiole et presque aussi long mais moins large que le segment sui-

vant. Pygidium terminé par deux petits lobes entre lesquels passe tout juste un long aiguillon et vers lequel convergent deux rangées de 4 à 5 piquants.

Diffère de *S. Conradti* EM. par sa sculpture, son pétiote plus étroit et l'absence de lobes latéraux au pygidium.

Congo Belge : Kamaïembi près Luebo (Dr. SCHOUTEDEN), 17 nov. 1921; 1 ♀ au Musée de Tervueren.

3. — *Simopone fulvinodis* n. sp. (Fig. 1 d.). ✓✓

♀ Long. 4 à 4,2 mm. Noire; appendices, épistome, pédoncule et bout du pygidium d'un roux fauve; le milieu des cuisses et le devant du pétiote rembrunis. Luisante, lisse avec de nombreux points assez gros, plus confluent sur la tête, un peu plus espacés sur le thorax et surtout le pédoncule, plus fins sur le gastre. Le front est en outre finement strié et submat. De rares poils dressés, jaunâtres, sur les mandibules et le devant du thorax, plus abondants vers la moitié postérieure du gastre. Une pubescence courte sort des fossettes et ne se remarque guère que de profil.

Tête rectangulaire, environ  $\frac{2}{3}$  plus longue que large, un peu plus étroite devant, les côtés faiblement convexes, le bord postérieur droit et la face occipitale concave. Les yeux occupent presque le tiers moyen des côtés et sont légèrement déplacés en avant. Aire frontale grande, large d'une arête à l'autre; une forte impression la sépare de l'épistome. Celui-ci convexe d'avant en arrière, plan entre ses deux carènes latérales, la carène médiane manque ou est très faible. Les arêtes frontales atteignent les yeux près du milieu de leur bord interne et se continuent devant sur l'épistome. Mandibules coudées dès leur base, le bord terminal, inerme, passe au bord interne par un angle court mais arrondi, de  $45^\circ$ , l'externe concave. Le scape atteint le milieu de l'œil, son bout distal est long comme le tiers de sa longueur. Funicule un peu plus mince que chez *S. Schoutedeni*, les articles 2 à 9 presque aussi transversaux, et une pubescence bien plus courte. Thorax rectangulaire, environ  $2 \frac{1}{2}$  fois plus long que large, les côtés parallèles à peine plus convexes dans leur moitié postérieure. Pétiote  $\frac{1}{4}$  plus long que large derrière où il est  $\frac{1}{4}$  plus large que devant, les côtés convergents en avant dans leur tiers antérieur, le

reste droit. Postpétiole  $1/6$  plus long que l'article précédent, aussi large devant que ce dernier l'est derrière, faiblement élargi postérieurement où les angles sont un peu arrondis. L'article suivant de l'abdomen pas plus long mais bien plus large que le postpétiole. Deux petits lobes triangulaires au bout du pygidium avec une rangée de piquants latéraux.

Congo belge : Kidada (Kitobola) 14/18-11-1922. (Dr. SCHOUTEDEN) (Mus. Tervueren).

4. — **Megaponera foetens** F.

Congo belge : Yambata (DE GIORGI); Yakoma (Dr. BOMSTEIN) (Mus. Tervueren).

5. — **Megaponera foetens** F. v. **rapax** SANTS.

Cette variété paraît assez constante. Les ♂ major sont caractérisées par le développement d'un sillon longitudinal sur le dos de l'épinothum qui manque chez la forme type. La pubescence et la pilosité dressée sont plus faibles. Le funicule plus mince que chez le type chez les individus de toutes tailles. L'écaille est aussi un peu plus longue.

Congo belge : Mayumbé (DELEVAL) (Mus. Tervueren).

6.  $\sqrt{\sqrt{}}$  **Psalidomyrmex Wheeleri** n. sp. (*Ps. procera* WHEELER, Bull. of the American Mus. of Nat. Hist. XLV, 1922-22, p. 90-91, fig. 17; non EMERY 1901).

L'exemplaire dessiné par WHEELER a la tête ainsi que les antennes beaucoup plus longues que chez *Ps. procerus*, dont j'ai un cotype, reçu autrefois de EMERY et qui correspond à la figure que ce dernier auteur donne dans ses « *Ponerinæ* » du *Genera Insectorum*. Le *Ps. Wheeleri* diffère d'autre part du *Ps. longiscapus* SANTS. par les stries du postpétiole qui sont transversales chez le premier tandis qu'elles sont longitudinales chez l'autre. Le *Ps. procerus* est bien plus trapu et ressemble davantage à *Ps. obesus* WHEELER, bien que plus grand.

7. — **Anochetus Schoutedeni** n. sp. ✓✓

♀. Long : 5 à 5,5 mm. Brun jaunâtre ou noirâtre, les pattes et l'écaille jaune miel. Luisante, lisse. Quelques rides dans le sillon métaépinal; assez superficiellement réticulée dans la moitié antérieure du dessus de l'épilotum. Un faisceau de stries frontales, denses et mates, déborde un peu dans le quart postérieur du sillon antennaire, seules les stries médianes atteignent presque la face postérieure. Les pattes et les antennes ont une pubescence blanchâtre très dense qui leur enlève le luisant et qui manque sur le corps. Celui-ci est glabre sauf quelques longs poils sur le gastre.

Tête plus longue que large, plus étroite derrière les yeux que chez *A. africanus* MAYR, avec une échancrure postérieure bien plus étroite et plus profonde. Yeux à peine plus grands que chez *africanus*. Un fort sillon frontal atteint le milieu de la tête. Arêtes frontales comme chez *africanus*, mais l'épistome se prolonge beaucoup plus longuement en arrière, fortement échancré devant. Mandibules longues comme un peu plus que la moitié de la tête, leur bord interne tranchant et presque droit jusqu'au sixième distal, où il est interrompu par un angle droit et mousse. Trois fortes dents apicales, la médiane s'insérant au tiers basal de la dent inférieure. Le scape dépasse de près de la longueur du premier article du funicule le milieu du bord postérieur de la tête mais n'en atteint pas les angles. L'article 2 du funicule est à peine  $1/4$  plus long qu'épais; les deux suivants de  $2/3$  au double plus longs qu'épais, les suivants plus longs. Col du pronotum beaucoup plus prolongé que chez *africanus*. Mésonotum légèrement saillant sur le profil, fortement suturé devant, moins distinctement derrière. La longue face basale de l'épilotum a un sillon médian interrompu, qui se continue sur la face déclive en passant, resserré, entre les dents de l'angle de l'article, qui sont plus développées que chez *africanus*. Ecaille ovale, à sommet transversal et non échancré, la face antérieure presque plane, la postérieure convexe.

Rappelle *A. Rothschildi* FOR. par sa sculpture lisse et sa pilosité, mais celui-ci est plus grand, a les antennes plus longues et l'épilotum non denté. Plus voisin de *Trægaordhi* MAYR, mais celui-ci a la pilosité plus abondante sur le thorax qui est aussi plus sculpté sur le dos et a les dents épinales petites, les yeux un peu plus gros.

Congo belge : Kasai, Dumbi (Dr. SCHOUTEDEN), 5 oct. 1921, 1 ♀ au Musée du Congo, à Tervueren.

8. — **Anochetus Schoutedeni** SANTS. v. **ustus** n. var. ✓✓

Ne diffère du type que par sa couleur d'un brun foncé avec les angles postérieurs de la tête, les joues, hanches, tibias et tarsi jaune brunâtre; les cuisses un peu plus obscures. L'angle de l'épinotum plus légèrement denté moins élevé sur le profil. Du reste semblable.

Congo belge : Kasai, Makumbi (17-X-1921, type) et Kamaiembi (Luebo), 16-IX-1921 (Dr. SCHOUTEDEN).

9. — **Anochetus obscuratus** SANTS. (*A. africanus* MAYR var. *obscurata* SANTS. 1911 et 1914).

Cette Fourmi mérite d'être distinguée spécifiquement d'*africanus*. Par sa sculpture lisse et très luisante, seulement un peu réticulée sur la moitié antérieure du dos de l'épinotum, et striée sur le front, cette espèce se rapproche de l'espèce précédente. Sa couleur noire avec la tête et les appendices rouges est très caractéristique et se voit aussi chez la ♀. La tête est relativement plus large et un peu plus échancrée que chez *africanus*, moins échancrée que chez *Schoutedeni* SANTS. Les yeux un peu plus grands. Les articles du funicule beaucoup plus longs. Le deuxième du funicule bien le double plus long qu'épais. Le troisième 2 1/2 fois plus long que large et les suivants de plus en plus longs. Mandibules un peu plus longues que chez *africanus*. Mésonotum un peu relevé devant sur le plan du pronotum dont le col est presque aussi allongé que chez *Schoutedeni*. Un sillon médian sur le dos de l'épinotum comme chez cette dernière espèce, mais avec les angles nets, sans dents ni épines. Ecaille comme chez *africanus* mais le sommet transversal, non échancré.

Afrique orientale allemande : Kilimanjaro (ALLUAUD). Les sexes en mars.

10. — **Anochetus Pasteuri** n. sp. ✓✓

♀. Long : 6,5 mm. Dessus de la tête (moins ses bords et ses angles) et thorax brun noirâtre; bout de l'abdomen jaune roussâtre, le reste d'un brun rougeâtre plus ou moins clair. Dessus de la tête strié en



éventail comme chez *A. obscurus* SANTS. Les stries les plus externes atteignent les côtés de la tête en arrière des yeux. L'angle occipital, les joues, la moitié antérieure de la gouttière antennaire restent lisses et luisants comme le restant de la tête. Pronotum et face basale de l'épinotum grossièrement ridés en travers; cette dernière est en outre un peu rugueuse. La face déclive plus finement ridée. Mésonotum densément et finement strié en long. Scutum, métanotum, méso-pleures et le reste de l'insecte lisses et luisants. Pilosité dressée longue sur le gastre, courte sur le thorax, absente sur les appendices qui sont pubescents. Tête assez fortement échancrée derrière, un peu plus longue que large. Les yeux presque aussi grands que chez *A. Seditoti* EM. et très saillants (plus grands que chez *obscuratus*). Epistome échancré devant, prolongé en pointe non dilatée entre les arêtes frontales. Mandibules aussi longues que les  $\frac{2}{3}$  de la longueur de la tête, plus larges que chez *obscuratus*, moins brusquement mais aussi fortement élargies dans leurs  $\frac{2}{3}$  distaux; le bord supéro-interne tranchant, inerme. Les trois dents terminales comme chez *A. africanus* mais plus robustes. Scape épais, atteignant l'angle postérieur de la tête. Funicule plus épais que chez *obscuratus*, les articles d'un tiers à la moitié plus longs qu'épais. Thorax un peu plus long que chez *obscuratus*. Deux tubercules coniques marquent les angles de l'épinotum. Ecaille comme chez cette dernière, haute et amincie au sommet, celui-ci échancré. Gastre très peu étranglé. Ailes brunâtres, à nervures brun foncé, les supérieures longues de 5 mm.

♀. Long : 6,5 mm. Couleur et sculpture de la ♀, les stries du pronotum irrégulières, transversales devant et longitudinales derrière. Celles du reste du thorax plus grossières et transverses. Diffère de *A. africanus* par ses yeux bien plus gros (mais moins que chez *Seditoti*). Le scape assez épais s'amincit sensiblement dans son sixième distal. Funicule plus épais que chez *africanus*, bien que les articles soient aussi longs. Echancrure occipitale plus profonde. Ecaille plus arrondie sur les côtés, comme chez *A. aesta* WHEELER. Du reste comme chez *africanus*.

Congo belge : Lesse (J. BEQUAERT), 2 ♀, type. Kasai, Bashishombe (Dr. SCHOUTEDEN, 7-VIII-22), 1 ♀ type; Kamaïembi (Luebo) (Dr. SCHOUTEDEN), 1 ♀ au Musée de Tervueren.

Diffère de *A. aesta* WHEEL. par sa taille et ses yeux plus grands, de *abstractus* SANTS. également par sa plus grande taille et sa sculpture.

11. — **Anochetus africanus** MAYR.

Congo belge : Basongo (Dr. SCHOUTEDEN), o (Musée de Tervueren).

12. — **Anochetus pellucidus** EM.

Congo belge : Mongende (Dr. SCHOUTEDEN), o (Mus. Tervueren).

13. — **Anochetus Traegaordhi** MAYR.

Congo belge : Kunungu (Dr. SCHOUTEDEN) (Mus. Tervueren).

14. — **Anochetus Sediloti** EM.

Cette espèce, décrite sur des ♀ du sud tunisien, a une aire assez étendue dans la Sahara. J'ai découvert le ♂ à Kairouan volant à la lumière pendant les nuits d'été, mais je n'ai pas encore pu trouver les ♀. Je l'ai reçu du Sénégal (Le MOULT) et du lac Tchad, rive S-E. Djimtilo (Dr. R. GAILLIARD) ♂. et de Tombouctou (DE ZELTNER) juillet-août 1911. Une variété existe aux Indes.

15. — **Dorylus Schoutedeni** n. sp. Fig. 2. a-b-c-d.

♂. Long. 2,5 à 2,7 mm. Roussâtre, le gastre plus brunâtre. Appendices brun-rouge foncés. Assez luisante dessus, les côtés du thorax plus mats. Ceux de l'abdomen plus luisants. Thorax et pétiole couverts d'une pilosité assez longue et oblique comme chez *affinis*; le reste de l'abdomen, sauf le bout, n'a qu'une pubescence adjacente qui laisse voir la sculpture.

Tête large de 4 à 4,2 mm., ses faces supérieure et postérieure droites. Les ocelles en saillie, plus rapprochés les uns des autres que chez *affinis*. Les yeux plus convexes latéralement. Les scapes ne sont pas distinctement plus longs que chez cette espèce, bien moins longs que la moitié du funicule (plus longs chez *Staudingeri* EM.), il est aussi plus arqué. Deuxième article du funicule subégale au précédent et pileux en dessous. Mandibules plus larges à la base que chez *affinis* mais plus étroites et droites dans leur moitié distale (arquées chez

*affinis*), en outre un bon tiers de la base de leur face antérieure est garnie de longs poils comme chez *D. mandibularis* MAYR. Ailes un peu jaunâtres à nervures brunes. l'antérieure longue de 17 mm. Thorax large de 4,8 à 5 mm., de même aspect que chez *affinis*, mais avec la

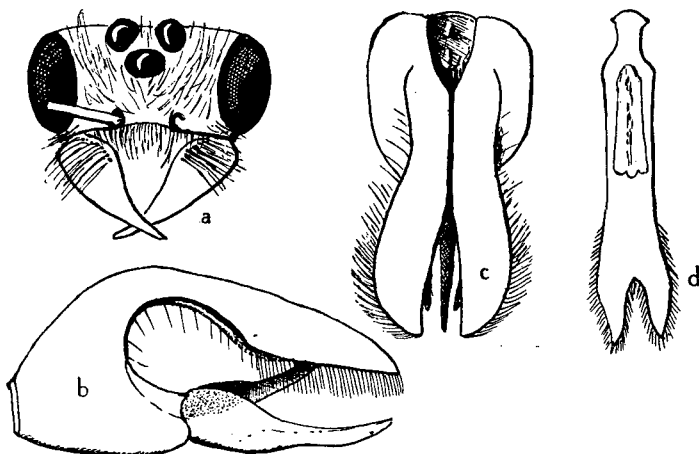


Fig. 2. — *Dorylus Schoutedeni* SANTS. ♂ : a. tête vue de face. — b. armure génitale de profil. — c. la même vue de dessus. — d. lame subgénitale.

convexité antérieure du mésonotum plus atténuée sur le profil. Abdomen un peu plus large que chez *affinis*. Armure génitale longue de 7 mm. Les stipes sont bien plus étroits que chez *affinis*, et s'écartent l'un de l'autre dans leur moitié postérieure; leur portion moyenne dessine sur le profil un arc bien plus élevé. Les volselles sont plus minces et atteignent l'extrémité des stipes. La lame subgénitale a les branches de sa fourche très larges et très poilues.

C'est une forme voisine de *D. mandibularis* MAYR, dont elle diffère de prime abord par sa taille beaucoup plus grande et par sa pilosité thoracique et pédiculaire plus longue et redressée.

Congo belge : Matadi, 29-XI-1920; Yumbi, 28-XII-1920 (Dr. H. SCHOUTEDEN); Moyen Kwilu : Leverville (P. VANDERIJST). Ce dernier plus clair des appendices. ♂ de chaque localité au Musée de Tervueren.

16. — *Dorylus aggressor* n. sp.

♀. Long. 2,8 à 11 mm. Noire, passant au rouge sombre sur le devant de la tête (sauf le front), les antennes, les mandibules, les côtés

du thorax, ses sutures et le pétiole. Pattes et articulation du gastre d'un brun roussâtre. Tête polie et très luisante, parsemée de très petits points espacés; le voisinage des fosses antennaires est submat et très finement et densément ponctué. L'épinotum et surtout le pétiole sont mats et densément ponctué. Le reste du thorax et le postpétiole en partie moins mats que le pétiole. Gastre et pattes luisants. Quelques longs poils sous l'abdomen et aux mandibules. Une fine pubescence, courte et très visible sur le gastre et les pattes, manque presque ailleurs.

Tête rectangulaire, plus de  $\frac{1}{3}$  plus longue que large, les côtés parallèles, ne s'arrondissant qu'aux angles postérieurs, qui forment lobes. Echancre occipitale comme chez *D. Kohli* Wasm. Sillon frontal n'atteignant guère que le quart ou le tiers antérieur de la tête, où il est assez imprimé. Une légère impression au vertex. Aire frontale distincte, petite, allongée. Crêtes frontales aussi courtes que leur intervalle, leur angle supérieur oblique en dehors et denté, leur angle antérieur confondu avec le bord de l'épistome, en y faisant une petite saillie angulaire. Ce bord est légèrement concave entre les deux saillies qui sont plus rapprochées que chez *congolensis* Sants. Mandibules épaisses, assez courtes, et médiocrement arquées; leurs dents basale et préapicale ne sont indiquées chacune que par un léger tubercule chez les o seulement, qui, chez les autres ouvrières, se développe en raison inverse de l'amointrissement de la taille; submates et finement striolées, en dehors et en dessous, elles se terminent en pointe souvent fort émoussée. Les trois premiers articles du funicule plus épais que longs, les suivants, sauf le dernier, aussi longs qu'épais. Thorax comme chez *militaris* Sants. A peine plus étroit derrière. Un bourrelet arqué s'étend sur le côté du métathorax depuis le devant de l'articulation coxale médiane jusqu'à l'arrière de l'articulation coxale postérieure où il se termine par une petite épine. Le pétiole est à peine plus long que large derrière, les côtés, peu convexes, laissent voir à leur quart antérieur la saillie des stigmates. Il y a un fort appendice denté en dessous. Impression anale arquée, avec trois épines terminales. Pattes assez longues, les tibias postérieurs dépassent l'anus.

♀. (8,5 mm). Comme la "o mais le thorax plus rougeâtre. Les taches noires du promésotum et de l'épinotum persistent du reste chez toutes les tailles jusqu'aux o". La dent basale des mandibules forme un lobe plus anguleux.

♀. (6,5-7 mm.). La tête, longue de 1,5 mm., se rétrécit un peu en arrière, l'échancrure plus faible; les côtés restent droits. Les dents préapicale et basale bien distinctes. Le pétiole paraît un peu plus long que large.

♀'. (4,5-5 mm.). Tête longue de 1,1 mm., gardant les mêmes proportions que chez la *o media*. La pilosité devient plus abondante et le gastre moins luisant.

♀''. (2,8 mm.). Pattes, antennes et mandibules roussâtres; reste coloré comme chez les autres. Côtés de la tête plus convexe. La pubescence devient nette sur le thorax. Articles 2 à 8 du funicule bien plus larges que longs. Le scape épais, assez comprimé. Les arêtes frontales très rapprochées, la dent faiblement indiquée. La dent du bas de l'épinothum reste visible chez les ♀ de toutes tailles, ainsi que l'appendice angulaire du dessous du pédicule.

Congo belge : Luluabourg (Mus. Tervueren). Nombreux ♀ avec la notice : « Colonne de fourmis *Nsendula* dans ma chambre. Ces fourmis sortent par ci par là, d'un trou au bas du mur pour disparaître un peu plus loin dans un autre trou. Très agressives; les cancrelats se sauvent en haut du mur. Les fourmis grimpent peu le long du mur mais montent entre celui-ci et le bois de la porte. 15 mai 1913. P. CALLEWAERT. »

Cette espèce intéressante fait passage entre les sous genres *Dorylus* et *Anomma*. Elle tient à la fois à *A. Gerstaeckeri* EM. et à *D. spininodis* EM. La ponctuation bien plus fine que chez cette dernière.

17. — *Dorylus atratus* SM. ♂.

Congo belge : Mayumbe, Lundu (Dr. H. SCHOUTEDEN) (Mus. Tervueren). Je soupçonne fort les *D. atratus* et *Gribodoi* EM. d'être des *Anomma*, voisins d'*opacus* FOR. Peut être de *A. Gerstaeckeri* EM.

18. — *Dorylus moestus* EM.

Congo belge : Buta (de CALONNE, 1911); Yambata (DE GIORGI), II-III-1914), ♂ (Mus. Tervueren.)

18. — *Dorylus moestus* EM. v. *claripennis* SANTS.

Cette variété ressemble en gros à *D. depilis* EM. mais elle a les yeux et la tête beaucoup plus petits, comme c'est le cas chez *moestus* type, tandis que la tête de *depilis* ressemble à celle de *D. affinis*.

Congo belge : Kwango, Atene (CHARLIER); Elisabethville (Mission agricole) ♂, (Mus. Tervueren).

20. — *Dorylus depilis* EM.

Congo belge : Yambata (DE GIORGI), ♂ (Mus. Tervueren).

21. — *Dorylus depilis* EM. v. *ugandensis* SANTS.

Congo belge : Haut Uelé, Moto (L. BURGEON), 2 ♂ (Mus. Tervueren). Ces exemplaires sont plus foncés que le type de la variété mais identiques pour le reste.

22. — *Dorylus affinis* SHUCK.

♂. La variété type se distingue des autres en ce que le postpétiole (ou premier article du gastre) a de longs poils dressés sur les côtés comme le pétiole, mais moins abondants; ils manquent presque totalement sur le dessus des quatre segments suivants, ce qui la distingue des variétés *sudanicus* SANTS. et *hirsutus* SANTS. Chez *pulliceps* la pilosité de l'abdomen est plutôt comme chez le type mais la tête plus foncée, presque noire.

Soudan égyptien : Haut Nil bleu, Roselees (C. ALLUAUD). — Soudan français : Région de Zender, Bebeye (Dr. R. GAILLARD). — Côte d'Ivoire : Dimbroko (LE MOULT). — Congo belge : Kasai, Kondué, (E. LUJA); Léopoldville (Dr. MOUCHET) (Mus. de Tervueren).

23. — *Dorylus (Anomma) titan* n. sp.

♀. Long : 3 à 13,5-14 mm. Voisin de *D. (A.) opacus* FOR. et de *D. (A.) Emeryi* MAYR.

4. D'un rouge vineux foncé. Tête noire. Dessus du thorax (sauf la suture et le bout de l'épinothum) et le milieu des segments du gastre rembrunis. Le bord latéral de ces derniers plus roussâtre. Le corps

et les appendices ont la même sculpture que chez *Emeryi*, mais avec le dessus du promésonotum et du gastre submat. La tête est mate mais avec un reflet soyeux qui manque chez *opacus* tandis qu'elle est en grande partie luisante chez *Emeryi*. Le fond de la dense sculpture réticulée ponctuée de la tête est bien plus luisant que chez *opacus*. Pilosité dressée plus rare dessus le corps que chez cette dernière espèce.

Tête rectangulaire; longue de 4,1 et large de 3,7 mm, à peine plus large devant que derrière, les côtés plus ou moins droits avec quelques ondulations irrégulières; elle est moins arquée que chez *opacus*, surtout aux angles postérieurs. Le bord occipital plus large, moins étroitement et un peu moins profondément échancré. Le sillon frontal bien apparent sur le vertex (presque effacé chez *opacus*) se poursuit sur la face occipitale sous forme de ligne très luisante et lisse. Les arêtes frontales un peu plus accentuées ont le fond de leur intervalle luisant. Les mandibules, luisantes, presque lisses, avec de très fines strioles et quelques points espacés, sont bien plus longues, étroites et arquées que chez *opacus*, sans trace de dent préapicale, la basale plus réduite. Elles ressemblent plutôt à celles de *arcens* quoique un peu plus courtes. Scape et surtout articles du funicule plus longs que chez *Emeryi*, et à plus forte raison que chez *opacus*. Thorax aussi robuste et un peu plus long. Pétiole à peine plus long que large, arrondi derrière comme chez *opacus* mais plus large, laissant voir de dessus les stomates saillants au quart antérieur des côtés. Au dessous de l'article un lobe denté en arrière comme chez *Emeryi*. Gastre plus grand. Pattes plus longues, le tibia postérieur à 3,7 mm (3,1 mm. chez *opacus*).

"♀. (11 mm.). Devant de la tête plus rougeâtre, funicules plus rous-sâtres. Tête longue de 2,8 mm., large devant de 2,5 mm, plus rétrécie derrière où les angles font légèrement saillie en dehors et sont presque aussi prolongés que chez *Emeryi* mais plus mousses. Vu de front, le bord postérieur est peu concave, mais le bord cervical l'est très profondément. Mandibules presque aussi longues que la tête, plus étroites que chez le ♂ et sans dent préapicale, la basale plus longue.

'♀. (8 à 9 mm.). Mandibules comme chez la ♀, mais la tête plus courte, les angles postérieurs ne font plus si nettement saillie en dehors.

♀. (media, 6 à 7 mm.). Tête longue de 2 mm., large devant de 1,7 mm. La dent préapicale développée; oblique, légèrement plus rapprochée de l'apicale que de la basale et de grandeur presque égale, le bord interne de leur deuxième intervalle finement denticulé. Les pattes plus roussâtres.

♀'. (4 à 5 mm.). Roussâtre, la tête rouge sombre avec le vertex plus brunâtre. Elle est plus luisante bien que très distinctement ponctuée. Vu de face le bord postérieur à peine échancré fait un angle presque droit avec les côtés. Echancrure occipitale angulaire avec les angles prolongés en bas. Le devant de la tête plus large. Les articles du funicule un peu plus longs que chez *Emeryi* v. *Pulsi* FOR. de même taille. La pubescence devient partout apparente.

♀''. (3 mm.). Roussâtre, pattes et gastre jaune roussâtre, assez luisante. Vus de front, les angles postérieurs paraissent arrondis; vus de derrière, ils sont encore un peu prolongés et anguleux. Tête moins rétrécie derrière que chez *opacus*. L'avant dernier article du funicule plutôt plus long qu'épais (plus court qu'épais chez *opacus*).

Congo belge : Kasai, Kondué (E. LUJA) (Mus. Tervueren).

Cette belle Fourmi se place à côté de *opacus* et *Emeryi* que je considère comme espèces distinctes.

24. — **Dorylus (Anomma) Emeryi** MAYR, var. **Pulsi** FOR. (*D. A. emeryi* SANTSCHI, Bol. Lab. Zool. Gen. Agrar. Portici, VIII, p. 333, 1914).

L'examen comparatif du ♀ type du Cameroun (CONRAD) avec les exemplaires d'Abury, me fait constater que ces derniers doivent être rapportés à la variété *Pulsi* FOREL.

♂ (Non décrit). Long : 11 à 11,5 mm. Sculpture et couleur comme chez *Emeryi*, les parties lisses de la tête aussi étendues, l'abdomen un peu plus mat et plus pileux. Les angles postérieurs de la tête presque aussi prolongés. Les mandibules sont un peu étroites et n'ont presque pas trace de dent préapicale alors qu'elle est encore présente chez le ♂ de *Emeryi* plus grand. Articles du funicule plus minces. Le pétiole est nettement plus étroit que chez *Emeryi* ainsi que l'abdomen.

♀' et ♀''. Les ♀ de 3 mm. sont encore souvent d'un brun roussâtre.



La ♀ ne dépasse pas 2,2 mm. Elle est jaune roussâtre, luisante, ses antennes ont 11 articles.

Côte d'Or : Abury (SILVESTRI). Le type décrit par FOREL est aussi de l'Afrique occidentale.

25. — *Dorylus (Anomma) Kohli* WASM. var. *militaris* n. var.

o. Long : 2,7 à 12 mm.

♂. (11 à 12 mm). Tête noirâtre ou rouge sombre, l'occiput toujours plus foncé; joues et thorax d'un rougeâtre plus clair, le dessus du pronotum plus brunâtre. Pattes et abdomen brun jaunâtre plus ou moins dilué. Tête submate, sauf un large espace au vertex s'étendant aux angles postérieurs et sur une bande frontale lisse et luisante. Thorax submat, le dessus moins sculpté, pétiote mat. Reste de l'abdomen et appendices luisants, sculpture comme chez *congolensis* plus fine que chez *Kohli*, les points épars plus effacés; pilosité comme chez *congolensis*. Tête rectangulaire, plus longue que large (3,5 à 3 mm), plus étroite que chez *congolensis* et même que chez *Emeryi*, les côtés parallèles dans ses 3/4 antérieurs, le quart restant un peu moins rentrant que chez *congolensis*, pour former un lobe moins arrondi que chez *congolensis*, mais bien moins conique que chez *Emeryi*. La tête est en outre moins convexe du front au vertex que chez *congolensis*. Mandibules plus étroites, plus arquées et plus longues que chez cette dernière forme. Thorax plus étroit (1,4 mm. au milieu de 1,6 mm au pronotum). Pétiote aussi long que large derrière où il est moins élargi que chez *congolensis*, le gastre aussi plus étroit.

''♀. (10 à 11 mm.). Légèrement plus étroite, mandibules un peu plus courtes et épaisses. Parties luisantes de la tête plus réduites que chez le ♂.

'♀. (9 à 9,5 mm.). Comme la ''♀ mais la tête moins allongée, plus faiblement échancrée derrière.

♀. (7 à 8 mm.). La tête est plus petite, moins rétrécie et échancrée derrière que chez *congolensis* de même taille. Légèrement plus mate. Pétiote un peu plus court. L'intervalle entre la dent basale et la terminale devient finement denticulé, la dent préapicale commence à apparaître comme un denticule plus distinct.

♂'. (5 mm.). Tête plus ou moins roux brunâtre, les mandibules brunâtres, le reste roussâtre. Toutes les dents sont presque aussi développées que chez *Emeryi*, de même taille mais plus étroites et lisses.

♂''. Ne diffère de *congolensis* que par sa couleur un peu plus terne, la tête aussi roussâtre que le reste et plus large que chez *Emeryi*.

Congo belge : Yambata et Avakubi (DE GIORGI) (Mus. Tervueren). Se place à côté de *congolensis* par sa grande taille, *D. (A) Kohli* et ses autres variétés ne dépassant guère 8 à 9 mm. (1).

Kasensero (Dr. BEQUAERT, 17-VII-1914) (Mus. Tervueren). Le plus grand exemplaire de cette série atteint 10 m. Du reste pareil au type.

#### 26. — *Dorylus (Anomma) nigricans* ILL. v. *terrificus* n. v.

4. Long : 13 mm. (15 avec les mandibules). D'un rouge brunâtre, thorax plus violacé, avec le dos plus obscur, la tête, moins ses appendices, noir brunâtre, le dessus noir. Celle-ci est lisse et luisante sauf son plan antérieur qui, comme le thorax, est submat, densément et finement ponctué; le reste de l'insecte lisse et luisant. Dessus du corps glabre, seuls quelques poils en dessous et au bout du gastre ainsi qu'à l'épistome. La pubescence abonde sur les tarsi et les funicules, plus clairsemée sur le reste des pattes; rare ou absente ailleurs.

Tête robuste, trapézoïdale, presque aussi large devant que longue (4,2-4,3 mm.); les côtés beaucoup plus convexes que chez *arcens* WESTW. et surtout que chez *Burmeisteri* SHUCK. Le bord postérieur relativement étroit (2 mm. d'un angle à l'autre) et plus échancré que chez *arcens*. Les articles du funicule nettement plus longs que chez *Burmeisteri*. Mandibules comme chez *arcens* mais plus robustes et plus épaisses, avec la dent basale aussi petite ou même plus petite. Thorax comme chez *arcens*. Pétiole un peu plus long et plus large derrière, à peu près comme chez *Burmeisteri*.

''♂. (11 mm. sans les mandibules). Celles-ci diffèrent des *Burmeisteri* de même taille par leur dent basale plus petite et par la présence de denticules le long du bord interne de l'intervalle de cette

---

(1) D'après des exemplaires types reçus du R. P. WASSMANN et révisés par lui-même.

dent à l'apicale. Cette partie de la mandibule est du reste plus large et plus déprimée chez *terrificus*. La tête est plus large que chez *Burmeisteri*. Le pétiole plus étroit derrière que chez cette dernière, et moins luisant que chez le ♀.

'♀. (8 à 9 mm.). Tête plus large et plus convexe latéralement que chez *Burmeisteri* et *arcens* de même taille. La dent préapicale développée comme chez cette dernière, mais l'intervalle denté qui la sépare de la basale plus rectiligne, la mandibule étant plus large et déprimée.

♀'. (5 mm.). Tête plus brusquement et fortement rétrécie derrière que chez *Burmeisteri* et *arcens*; les côtés plus convexes. La sculpture un peu moins luisante que chez le ♀.

Congo belge : Kasai, Kondué (E. LUJA) (Mus Tervueren).

Doit se placer à côté de *Burmeisteri* dont elle diffère surtout par sa robustesse.

27. — *Dorylus (Typhlopone) fulvus* WEST. st. *dentifrons* WASM.

Cette race est remarquable par la grandeur que peuvent atteindre ses "♀. WASMANN indique 14 mm.: j'ai sous les yeux des exemplaires qui atteignent 15 mm. La couleur est presque aussi sombre que chez la var. *obscurior* SANTS., mais la tête de cette dernière est bien plus étroite et les côtés plus parallèles. L'ouvrière media-minor de *dentifrons* est jaune comme la var. *stramineus* STITZ, laquelle se distingue de *dentifrons* par la couleur jaune paille des "♀.

Une "♀ est munie d'un ocelle médian atrophié au fond d'une simple fossette, chez un autre exemplaire la fossette existe sans trace d'ocelle. Cette fossette disparaît déjà chez les ♀ de 13 mm.

Congo belge : Kasai, Kondué (E. LUJA). Nombreuses ♀ (Types). Stanleyville à Kilo (L. BURGEON).

28. — *Dorylus (Alaopone) atriceps* SHUCK.

Gabon : Sam kito (FAURE). — Frontière Congo-Cameroun, Région du N' ten (cap. COTTES 1907), Museum de Paris. Ces exemplaires se rapportent à la description donnée par Mr. EMERY (*Die Gattung Dorylus* 1895), basée sur un exemplaire du Gabon. J'ai quelques doutes que ce soit le vrai *atriceps* de SCHUCKARD et soupçonne plutôt la forme suivante.

29. — *Dorylus (Alaopone) aethiopicus* EM. ♂.

Cette espèce (ou race de *atriceps* selon EMERY) a une aire géographique très étendue, EMERY la signale de l'Erythrée (BECCARI). Je l'ai trouvée à Kairouan (Tunisie) avec les ♀. Je l'ai reçue en outre de la Guinée française, région de Kouroussé (H. POBEGUIN 1901). — Côte d'Ivoire : Dimbroko (LE MOULT). Soudan français : région de Zender (Dr. R. GAILLARD).

30. — *Pheidole dea* SANTS. (Ann. Soc. Ent. Belgique, LXI, p. 115 (1921).

L'épistome est lisse et non l'épinotum comme le fait supposer une erreur typographique.

31. — *Melissotarsus major* SANTS.

♀. (Non décrite) Long : 3,6 mm. Noire; pattes et épistome brunâtre; Mandibules, antennes et tarses d'un jaune plus ou moins clair. Sculpture et pilosité comme chez la ♀. La tête est plus grande et plus large que chez *M. Weissi* SANTS., plus carrée. La dent terminale des mandibules plus longue. Thorax plus robuste. Postpétiole un peu plus étroit.

♂. Long : 2,6 mm. Noir; appendices roux brunâtre clair. Ailes légèrement enfumées avec les nervures d'un brun clair. Pilosité fine, clairsemée. Tête ridée en long. Dos du thorax, moins le devant du pronotum et du mésonotum, finement strié en long. Le reste lisse et luisant. Le postpétiole est largement articulé avec le gastre comme chez les ♀ et ♀. Pour le reste comme la description de *M. Beccarii* EM. par G. ARNOLD.

♀. Varie assez de taille ainsi que de couleur. Cette dernière va du brun noirâtre au roux, mais la coloration de beaucoup la plus fréquente est celle indiquée dans la description originale du type. Le gastre plus clair.

Congo belge : Kamaiembi, près Luebo (Dr. SCHOUTEDEN, 22-IX. 1921) 5 ♀, 2 ♂, 29 ♀, toutes les ♀ aptères. — Au Musée du Congo à Tervueren.

32. — *Diplomorium saharensis* n. sp.

♀. Long : 9 mm. Tête et thorax d'un jaune brunâtre, vertex un peu rembruni, abdomen et appendices d'un jaune miellex clair. Luisante, lisse avec de gros points épars irrégulièrement confluent sur la moitié postérieure de la tête; métapleure finement striée. Une fine pilosité dressée, médiocrement longue, abonde assez sur et sous la tête et le thorax; plus clairsemée sur l'abdomen, elle manque sur les appendices qui sont seulement pubescents.

Tête un peu plus longue que large, à peine plus étroite devant qu'aux angles postérieurs qui sont arrondis. Le bord postérieur faiblement échancré; la face occipitale concave. Les côtés assez convexes avec des yeux qui en occupent les deux quarts médians. L'intervalle entre l'ocelle antérieur et les latéraux à peine plus grand que le diamètre de ces derniers. Sillon frontal large et profond, comprenant l'ocelle médian et l'aire frontale, celle-ci faisant une saillie convexe. Lobes frontaux anguleux, arrondis au sommet. Epistome convexe avec une impression transversale plus ou moins indiquée au devant des arêtes frontales. Mandibules lisses avec de gros points, armées de trois fortes dents devant et d'un denticule marquant l'angle interne du bord terminal lequel est très oblique. Antennes de 11 articles, les 2 à 5 du funicule plus épais que longs, les autres aussi long que l'ensemble des deux précédents qui sont du reste subégaux. Le profil du thorax est comme chez *D. Lujæ* FOR. mais plus bas, plus allongé, surtout l'épinotum dont la face basale est longue comme la moitié de la hauteur de la déclive. Pétiole plus allongé que chez *Lujæ*, le sommet à peine plus anguleux avec une très faible impression. Le plan antérieur concave. Postpétiole deux fois plus large derrière que long, ses côtés s'unissent avec le bord antérieur pour former une portion de cercle. Gastre étroit et allongé comme chez les ♀ de *Solenopsis*. Ailes hyalines, à nervures très pâles, disposées comme chez *D. Lujæ*, l'antérieure longue de 8 mm., pattes courtes et robustes.

♂. Long : 5,5 mm à 6 mm. Brun jaunâtre, tête noirâtre. Ailes comme chez la ♀. Lisse avec de fines stries sur la tête et la métapleure. Pilosité du thorax moins riche que chez la ♀. Tête distinctement plus large que longue en raison des yeux très convexes qui en occupent les

3/4 antérieurs des côtés; le quart restant assez distinct du bord postérieur bien que l'angle soit très arrondi. Lobes frontaux plus petits que chez la ♀. Mandibules étroites, élargies vers le bout (on ne peut voir les dents, engluées, sur l'unique exemplaire). Scape 2 1/2 fois long comme épais, atteignant à peine l'ocelle médian. Article suivant bien plus large que long. Le deuxième du funicule un peu plus court que le scape, les suivants encore plus courts et subégaux sauf le dernier qui est au contraire un peu plus long que le scape. Thorax comme chez la ♀. Le sommet du pétiole plus allongé, du reste semblable.

Sahara central : Bilma (Dr. NOËL) IX-XI 1913, coll. J. CHATENAY, 3 ♀ et 1 ♂, au Musée de Paris).

33. — *Diplomorium (Bondroitia) Lujae* FOR.

Congo belge : Kasai, Kondué ♀, ♂, ♀, retrouvés par E. LUJA). Luluabourg (P. CALLEWAERT), ♀. (Mus. Tervueren).

34. — *Aeromyrma ugandana* n. sp.

♀. Long : 1,5 mm. Jaune brunâtre terne, tête d'un brun plus foncé, appendices et extrémité du gastre jaune. Luisante, lisse. Méso-pleure, épinothum et côtés du pédoncule très finement réticulés, submats. Quelques poils dressés, fins. Pubescence plus abondante, un peu oblique.

Tête environ un sixième plus longue que large, ses côtés assez convexes, son bord postérieur presque droit. Yeux très petits, d'une ou deux facettes, situés au tiers antérieur des côtés. Sillon frontal faible et très court. Aire frontale distincte mais petite. Epistome lisse, convexe, à bord antérieur faiblement arqué au milieu. Mandibules lisses, de cinq dents. Le scape dépasse à peine le quart postérieur de la tête, sa moitié distale est bien plus épaisse que l'autre, laquelle est en outre arquée. Articles 2 à 5 du funicule un tiers plus épais que longs. Le dernier article de la massue presque quatre fois plus long que le précédent. Promésonotum comme chez *A. Trægaordhi* SANTS. mais plus convexe. Profil de l'épinothum faiblement anguleux. La face basale aussi large derrière que longue, un peu convexe sur le profil et d'un quart plus longue que la déclive. Celle ci descend en pente

très douce et ses bords nets ne sont spongieux que vers l'angle inférieur. Nœud du pétiole arrondi comme chez *Trægaordhi* mais un peu plus bas et avec un pédicule antérieur beaucoup plus long, un peu plus long que le nœud, concave dessus, convexe dessous. Post-pétiole environ deux tiers ou double plus large que long et que le pétiole, ses côtés arrondis.

Voisin de *A. Trægaordhi* SANTS. mais plus robuste, plus foncé, la tête plus large.

Uganda : Kampala (H. HARGREAVES, 3 ♀ reçues de Mr. G. ARNOLD).

35. — *Monomorium (Xeromyrmex) viator* n. sp. (fig. 3).

♀. Long : 3,3 à 3,5 mm. D'un jaune un peu roussâtre; tête et dessus des nœuds du pédoncule rouge brunâtre; gastre noir brunâtre avec les segments bordés de jaune. Mat ou submat, (un peu moins mat que chez *subopacum* SM.) et réticulé ponctué comme chez ce dernier.

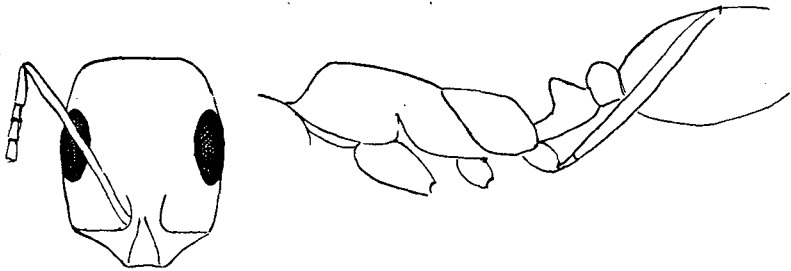


Fig. 3. — *Monomorium viator* SANTS. ♀ — Tête vue de face; thorax et pédoncule vus de profil.

Le devant de la tête plus nettement striolé en long. Gastre et appendices lisses et luisants. Quelques poils jaunes, pointus, obliques et espacés sur l'abdomen et la bouche, absents ailleurs. Appendices pubescents.

Tête un quart plus longue que large (plus longue que chez *Salomonis*), à peine plus étroite devant que derrière; les bords légèrement convexes avec de grands yeux occupant tout le tiers moyen des côtés (plus petits chez *Salomonis*). Sillon frontal court. Aire frontale indistincte et striée. Carènes de l'épistome un peu plus longues et plus rapprochées que chez *Salomonis*. Le scape dépasse de deux fois son épaisseur le bord postérieur de la tête. Tous les articles du funicule

plus longs qu'épais; ceux de la massue plus allongés que chez *Salomonis*. Le profil du thorax ressemble à celui de *M. subopacum* SM., mais plus allongé. Le dessus du promésonotum et de l'épinotum dessinent deux lignes presque droites. La face basale imprimée en long, élargie derrière, est près de deux fois plus longue que la déclive; elles forment ensemble un angle net. Les deux nœuds ont le même profil que chez *subopacum*, mais le postpétiole est relativement moins large, à peine plus large que le pétiole. Pattes plus longues que chez *subopacum*.

♂. Long : 6,5 mm. Noir; trochanters, extrémité des fémurs, tibias et tarses jaune blanchâtre; antennes brunes. Ailes pâles. Densément ponctué, mat; devant de la tête ridé rugueux. Gastre luisant et lisse. Pilosité roussâtre plus abondante sur le thorax que sur le gastre. Plus robuste que *Salomonis*, antennes plus longues. Epinotum nettement anguleux, ses deux faces subégales. Postpétiole pas plus large que la pétiole. Gastre allongé, à côtés parallèles.

Sud ouest africain : Namsen 22-XII 1915 (R. W. E. TUCKER coll., G. ARNOLD leg.).

36. — *Monomorium (Xeromyrmex) Salomonis* L. st. *subopacum*

SM. v. *liberta* SANTS. 1921.

= *M. X. salomonis* n. sp. *subopaca* var. *senegalensis* Danforth, 1913, not known. 1913.

= *M. X. salomonis* L. st. *subopacum* SM. v. *clavai* EM. 1922 (Genera Insectorum, Hymenoptera p. 178).

= *M. X. salomonis* L. st. *subopacum* SM. v. *santschiellum* WHEELER 1922 (Ants of the Belgian Congo, p. 872).

37. — *Monomorium (Parholcomyrmex) epinotale* n. sp.

♀. Long : 1,7 à 2,6 mm. Thorax et pédoncule variant du brun rouge au brun noir, plus foncés chez les petits individus. Tête et face basale de l'épinotum jaune roussâtre, parfois l'occiput et en général tout le thorax noirâtre chez les ouvrières minor. Pattes et gastre jaune pâle. Luisante, lisse avec de fines stries sur les joues, les fosses antennaires, et, chez le ♀ " Mésopleure et, chez la "♀ l'épinotum, surtout la face basale, réticulé et submat. Pilosité dressée plus longue et plus abondante sur l'abdomen que chez *M. gracillimum* SM.

Tête un peu plus courte que chez cette espèce, ses côtés parallèles, son bord postérieur échancré au milieu. Yeux de moitié plus petits



que chez *gracillimum* et placés au tiers antérieur des côtés. Sillon et aire frontaux nuls. Epistome convexe entre les arêtes frontales, ses carènes mousses et peu élevées, son bord antérieur faiblement échancré au milieu. Mandibules striées, de quatre dents. Le scape est distant du bord postérieur de la tête d'environ 1 1/2 fois son épaisseur. Articles 2 à 7 du funicule à peine plus longs qu'épais, les deux premiers de la massue un quart plus longs qu'épais, la massue bien plus courte que chez *gracillimum*. Profil du thorax comme chez cette dernière. Face basale de l'épinotum rectangulaire, les côtés un peu arqués, le dessus plat mais devenant un peu concave entre les angles postérieurs qui sont mousses. Pédoncule comme chez *gracillimum*, le pédicule antérieur du pétiole un peu plus court.

Congo belge : Luluabourg (P. CALLEWAERT), 16-I-1912, dans une termitière) (Mus. Tervueren).

38. — **Monomorium (Parholcomyrmex) australe** EM. st. **Havilandi** FOR.

Province du Cap : Willowmore (Dr. H. BRAUNS). Ponctuation de la tête un peu plus fine que chez le type.

39. — **Calyptomymex piripilis** n. sp.

♀. Long. 3,4 mm. Très voisine d'aspect et de couleur de *C. nummuliticus* SANTS., dont elle diffère comme suit : La tête et le thorax sont plus distinctement striés ridés en long. Les poils, quoique très renflés, sont piriformes (et non circulaires comme chez *nummuliticus*). La tête est moins large derrière, le thorax aussi plus étroit. La face basale de l'épinotum plus transversalement concave et plus fortement bordée, finement granulée, rugueuse (très grossièrement ridée rugueuse chez *nummuliticus*). Le pétiole un peu plus haut que le postpétiole et plus arrondi, un peu plus court que chez *nummuliticus*. Le postpétiole le double plus large que long, donc bien plus court que chez cette dernière espèce.

Congo belge : Manyema, Niemba — Tingo (Dr. GÉRARD, 1 ♀ au Musée du Congo, à Tervueren).

40. — **Atopomyrmex Mocquerysi** ANDRÉ.

Congo belge : Kunungu, 9-IV-1921 ; Tondu (Dr. H. SCHOUTEDEN) (Mus. Tervueren).

41. — **Atopomyrmex Mocquerysi** ANDRÉ v. **australis** SANTS.

WHEELER, dans son grand ouvrage « Ants of the Belgian Congo », confond cette variété avec le type. Elle en est cependant bien distincte, ainsi que je l'ai indiqué dans la description originale.

42. — **Atopomyrmex Mocquerysi** ANDRÉ v. **obscura** n. var.

♀. Long : '♀, 5, 8 mm. ♀" 4,5 mm. D'un brun rougeâtre foncé, abdomen et appendices noirs ou noir brunâtre, le devant de la tête rouge sombre. Sculpture comme chez le type, l'occiput un peu plus grossièrement ridé. Le pétiole plus étroit, plus long que large. Du reste plus svelte.

Côte d'Ivoire : Jacqueville (LOHIER) type; Cotonou (SILVESTRI).

43. — **Atopomyrmex Mocquerysi** ANDRÉ v. **Arnoldi** n. var.

= *A. mocquerysi* ANDRÉ v. *curvispina* ARNOLD, Annals South African Mus., XIV, p. 191 (1916), non FOREL 1911 (v. *curvispina* FOR.

= *A. cryptoceroides* EM).

Cette variété, longuement décrite par ARNOLD, ressemble beaucoup à la précédente par sa couleur. Elle en diffère par son pétiole plus large, aussi large que long. Les épines épinoles plus écartées mais sans dilatation basale, celle-ci caractérisant l'*A. cryptoceroides* EM.

Congo belge : Eala (MAYNÉ), type (Mus. Tervueren). Rhodésie : Sipopoma, Malindi et Victoria Fall. (ARNOLD). Zululand (TRÄGARDH).

44. — **Atopomyrmex Mocquerysi** ANDRÉ st. **opaca** n. st.

"♀. Long : 8,5 mm. Rouge; angles de la tête et du pronotum plus clairs. Abdomen brun rouge. Antennes et pattes jaune rougeâtre. Mat, appendices luisants. Rides de la tête un peu plus fortes que chez le type, atteignant le bord occipital; les interrides très finement ponctués et mats (réticulés avec de gros points et luisants chez le type, où les rides n'atteignent pas le bord occipital). Tout le dessus et les côtés

du gastre opaques. Scape plus épais, articles 3 à 8 du funicule plus larges que longs. Bord du pronotum plus mousse. Mésonotum distinctement plus large que long (aussi long ou plus long que large chez le type). Epines plus courtes et plus épaisses, un peu plus courtes que l'intervalle de leur base, un peu divergentes, assez relevées et presque droites. Nœud du pédicule aussi large que long avec ses épines plus courtes et plus larges, que chez le type. Le postpétiole le double plus large que long.

♂. Les rides sont moins nettes sur les angles postérieurs de la tête où le fond de leur sculpture reste finement réticulé avec de gros points et mat (lisse, luisante avec de gros points chez le type). Postpétiole plus court que chez la "♀", du reste semblable.

"♀ Aussi mate que la ♂". La couleur roux brunâtre des appendices s'étend sur le vertex; le thorax reste clair. Les épines sont plus courtes que chez la ♂ type. Le pronotum plus plan. Pour le reste comme chez la "♀".

Angola : Rivière Cubia, entre Combo et Cubra (de ROHAN-CHABOT).

45. — **Tetramorium perlongum** n. sp.

♂. Long : 4,1 mm. Noir; appendices brun foncé; mandibules, col, épines, pédicule du pétiole et tarses jaune brunâtre. Luisant. Tête et thorax grossièrement et irrégulièrement ridés réticulés rugueux. Cette sculpture s'atténue sensiblement sur le dos du thorax. Pédoncule très finement ponctué, submat. Epistome et gastre lisses et luisants. Pilosité roussâtre, assez longue, obtuse et espacée sur le corps. Appendices pubescents.

Tête près d'un tiers plus longue que large, aussi étroite devant que derrière, les côtés assez convexes, le bord postérieur concave avec les angles postérieurs aigus. Les yeux très convexe sont placés un peu en avant du milieu des côtés. Les arêtes frontales, parallèles, sont prolongées jusqu'au quart postérieur par une grosse ride irrégulière. Une ride semblable, un peu plus courte, remplace le sillon frontal. Lobes frontaux bien développés. L'épistome a une légère ride médiane tenant lieu de carène, ses côtés formant de grands lobes arrondis circonscrivant les fosses antennaires. Le scape dépasse de plus d'un tiers le bord postérieur de la tête. Tous les articles du funicule sont

au moins trois fois plus longs qu'épais, sauf l'avant dernier qui est 2 1/2 fois aussi long que large. Mandibules finement striées, submates, de 7 à 8 dents. Thorax plus étroit que la tête. Pronotum et mésonotum arrondis, non bordés, à profil moyennement convexes. Le mésonotum est un peu étranglé et assez enfoncé devant l'épinotum. La face basale de celui-ci est bordée, plus étroite devant, concave entre les épines et aussi longue que la déclive. Epines fines, aiguës, rectilignes, peu écartées et aussi longues que la face basale. Nœud du pétiole aussi long que son pédicule; vu de dessus il paraît ovale, un peu plus large derrière et aussi long que le postpétiole. Celui-ci est plus haut que long et un peu plus long que large, ses côtés arrondis avec leur plus grande largeur au tiers postérieur. Gastre court. Pattes longues.

Angola : Benguela, Capelongo-Domgo, 1 ♀ au Museum de Paris (Mission de ROHAN-CHABOT.)

46. — **Tetramorium (Decamorium) decem FOR. st. uelensis**  
n. st.

♂. Diffère du type par le thorax entièrement et fortement strié dessus avec de gros points. L'intervalle des arêtes frontales est aussi entièrement strié, mais finement. L'occiput plus densément ponctué, chaque point est plus rapproché de son voisin que son diamètre. (plus éloigné chez le type).

♀. Diffère par les mêmes caractères que la ♀, le mésonotum densément strié et submat.

Congo belge : Uelé, Vankerkhovenville (DEGREEF) (Mus. Tervueren).

47. — **Macromischoides aculeatus MAYR v. melanogyne** n.

Diffère du type par la ♀ qui est plus grande (long : 5,6 mm., et seulement 5 mm. chez le type) d'un noir brunâtre, avec le gastre brun rougeâtre (d'un jaune brunâtre avec la moitié postérieure du gastre brun chez *aculeatus*). L'ouvrière est, au contraire, plus petite et plus uniformément jaune brunâtre (chez le type et la var. *Wasmanni* FOR. le gastre est beaucoup plus clair que le thorax) elle est moins

pâle que la v. *rubroflava* FOR. Le bord postérieur de la tête plus net, moins arrondi.

Congo français : Brazzaville (A. WEISS).

48. — **Pristomyrmex orbiceps** SANTS. (1916).

= *Xiphomyrmex orbiceps* SANTS. (1914).

49. — **Pristomyrmex fossulatus** (FOR.) SANTS. (1916).

= *Xiphomyrmex fossulatus* FOR. (1918).

J'avais déjà signalé cette mutation dans le *Bull. Soc. Ent. France* p. 51 (1916) mais cela avait échappé à Mr. EMERY dans ses « *Myrmicinae* » du *Genera Insectorum* et dans WHEELER dans ses « *Ants of Belgian Congo* ». Le genre *Pristomyrmex* n'était pas encore connu en Afrique.

50. — **Strumigenys (Xephaloxys) Bequaerti** n. sp.

♀. Long. 2,5 à 2,6 mm. Jaune roussâtre, gastre faiblement rembruni au milieu. Réticulée, mate, le gastre luisant lisse avec quelques rides à la base. De longs poils en massue sur le corps comme chez *S. Escherischi* FOR. mais plus nombreux. Pubescence cocléaire de la tête jaune, abondante, plus longue que chez *Escherischi*, plus courte que chez *Maynéi* FOR.

Tête plus longue et moins rétrécie devant que chez *Escherischi* FOR., très peu échancrée derrière, les côtés presque droits. Yeux assez convexes, de 14 ommatidies environ, placés entre le tiers postérieur et le milieu des côtés. Epistome presque aussi long que large, convexe, à bord antérieur arqué. Arête frontale imprimée mais non très distincte. Lobes frontaux plus grands et plus arrondis que chez *Escherischi*. Mandibules plus courtes que chez cette espèce, seulement un peu plus longues que l'épistome. Le scape atteint le bord postérieur de la tête. Les articles 2 à 3 du funicule sont 2 à 2 1-2 fois plus longs qu'épais (moins longs chez *Escherischi*). Pronotum bordé devant mais non de côté, formant avec le mésonotum une courbe régulière sur le profil, non interrompue par la suture promésonotale qui n'est pas distincte. Face basale de l'épinothum bordée, le double plus longue que large, sa moitié antérieure assez convexe, l'autre moitié plane, faisant

avec la face déclive un angle presque droit et subdenté. Face déclive concave de droite à gauche, rectiligne de haut en bas, bordée mais sans tissus spongieux, sauf au niveau de l'articulation. Pédicule du pétiole presque le double plus long que le nœud, sans dents dessous et avec très peu de tissus membraneux devant. Le nœud un peu plus large que la face basale de l'épinotum,  $\frac{1}{3}$  à  $\frac{1}{2}$  fois plus large que long. Postpétiole le double plus large que long et que l'article précédent, bien plus grand que chez *Escherischi* et *glanduscula* SANTS.

Monts Ruwenzori, 10 juillet 1914 (Dr. BEQUAERT) (Mus. Tervueren). Voisine de *glanduscula* et de *Lujae* FOR., mais celles-ci ont la tête beaucoup plus échanquée et le pétiole armé dessous.

#### 51. — *Strumigenys* (*Cephaloxys*) *Gerardi* n. sp.

♀. Long. 2 mm. Jaune roussâtre, le milieu du gastre à peine rembruni. Mate; densément réticulée ponctuée; le gastre lisse avec la base striée. Des poils dressés en massue sur l'abdomen, et simples sur la tête. Pubescence assez étroitement clavée, jaunâtre, assez abondante sur la tête, plus épaisse et formant frange au scape; plus fine sur le thorax et les membres.

Tête cordiforme, un peu plus longue que large, les côtés un peu plus convexes et le bord postérieur plus échanqué que chez *Str. Escherischi* FOR. plus large derrière que chez *Maynéi* FOR. L'épistome un peu plus convexe à son bord antérieur que chez cette dernière. Sa frange a des poils moins clavés. Les mandibules dépassent nettement en longueur l'espace qui sépare les yeux de leur base. Premier article du funicule aussi long que le quatrième, le deuxième  $\frac{1}{2}$  à  $\frac{2}{3}$  plus long qu'épais. Le troisième un peu plus long que le précédent, le dernier est aussi long que le reste du funicule. Thorax arrondi, sans carène médiane ni bordure latérale au promésonotum, comme chez *Maynéi*, mais plus robuste. La déclivité du mésonotum faible. Face basale de l'épinotum rectangulaire, faiblement rétrécie devant, le double plus longue que large et bordée. Sa surface subplane devant devient concave entre les épines. Celles-ci sont redressées et aussi longues que la moitié de l'intervalle de leur base. La face déclive concave également bordée mais sans tissus spongieux sauf vers le bas. Pétiole assez longuement pédiculé devant, à nœud arrondi au sommet.

sur le profil, aussi large que la face basale. L'article n'a qu'un faible proessus allongé, un peu anguleux devant, dans la moitié antérieure de son bord inférieur. Postpétiole des  $\frac{2}{3}$  environ plus large que long, à côtés arrondis, ses jointures articulaires garnies de bandes spongieuses bien moins développées que chez *Maynéi*.

Voisine de *Lujae* FOR. mais plus petite, sans dents sous le pétiole. Facile à distinguer de *S. Bequaerti* par sa tête plus rétrécie devant.

Congo belge : Mongende (Dr. SCHOUTEDEN) (Mus. Tervueren).

52. — **Strumigenys (Cephaloxys) Maynéi** FOR.

Congo belge : Mongende (Dr. SCHOUTEDEN) (Mus. Tervueren). FOREL écrit par erreur que cette espèce, n'a pas de membrane à l'épinotum. Cela n'est pas exact, il existe une bande très nette de chaque côté de la face déclive, tant sur un exemple type reçu de Mr. FOREL que sur les exemplaires récoltés par Mr. SCHOUTEDEN. Il en existe aussi trois grands lobes à la face inférieure du postpétiole.

53. — **Strumigenys (Cephaloxys) calypso** n. sp. (Fig. 4a).

♀. Long. 1,8 mm. Voisine de *serrula* SANTS. D'un jaune roussâtre ferrugineux. Densément réticulée et mate. Mandibules et gastre lisses

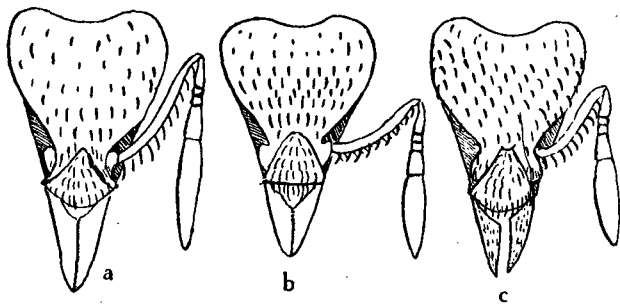


Fig. 4. — a. *Strumigenys calypso* SANTS.; — b. *Strumigenys uelensis* SANTS.  
c. *Strumigenys serrula* SANTS. (tête de face) ♀.

et luisants avec quelques stries à la base de ce dernier. Pilosité dressée fine, faiblement clavée sur le gastre, simple sur la tête, plus longue et plus abondante que chez *serrula*. Pubescence pas très fournie ni très clavée, formant frange au scape.

Tête, sans les mandibules, près du double plus longue que large derrière, les côtés presque droits, le bord postérieur un peu concave mais bien moins que le bord cervical. Le bord antérieur de l'épistome arqué comme chez *serrula*. Bord denticulé des mandibules plus long que l'épistome, comme chez *serrula* ou légèrement plus long. Premier article du funicule un peu plus long que le quatrième, celui-ci 3 fois plus long qu'épais, le deuxième un peu plus épais que long, le troisième aussi large que long, le dernier de l'antenne assez mince et un peu plus long que le reste du funicule (chez *serrula*, les articles 1 et 4 du funicule sont subégaux, ce dernier 1 1/2 à 2 fois plus long que large, les 2 et 3 un peu plus larges que longs). Pronotum faiblement bordé devant et encore plus faiblement de côté, formant avec le més-notum une courbe médiocre séparée de l'épinotum par un sillon un peu plus prononcé que chez *serrula* où il est d'ailleurs faible. Suture promés-notale à peine indiquée. Face basale de l'épinotum environ 1/4 à 1/3 plus longue que large, les côtés peu ou pas bordés, et droits, assez plane devant, concave entre les épines, à profil très faiblement convexe devant, où il descend subitement dans le sillon. Les épines sont aussi longues que l'intervalle de leur base, La face déclive, légèrement plus courte que la précédente, fortement concave de haut en bas, est bordée d'une étroite membrane. Pétiole à pédicule plus long que le nœud, droit, avec une étroite bande membraneuse dessous. Le nœud en triangle arrondi dessus sur le profil. Postpétiole presque le double plus large derrière que long, arrondi de côté et devant, tronqué derrière, le dessus aussi réticulé que le thorax. Les stries du gastre atteignent le tiers de son premier article (bien plus courtes chez *serrula*, dont le postpétiole est plus faiblement réticulé, presque lisse, et de couleur jaune pâle).

Afrique Orientale ex-Allemande : Ouha (MEYER).

54. — **Strumigenys (Cephaloxys) uelensis** n. sp. (fig. 4 b.).

♀. Long. 1,7-1,8 mm. D'un jaune roussâtre. Le gastre un peu rembruni. Réticulée et mate; les mandibules et le gastre lisses et luisants avec des stries espacées à la base de celui-ci. Pilosité comme chez *calypso* SANT.

Tête comme chez *serrula* SANTS., un peu plus petite et le bord postérieur un peu moins échancré que chez *calypso*. L'épistome triangulaire



plus court que large, a le bord antérieur droit. Mandibules un peu plus courtes que chez *calypso*, leur bord denticulé plus long d'un quart que l'épistome. Premier article du funicule très légèrement plus long que le quatrième, ce dernier environ le double plus long qu'épais. Les deuxième et troisième un peu plus épais que longs. Le dernier de l'antenne aussi épais au milieu que la longueur des articles trois et quatre réunis, et aussi long que le reste du funicule. Thorax comme chez *serrula*, la face basale de l'épinotum aussi longue que large, non bordée, sauf entre les épines où elle est concave. Epines assez fines, longues comme la moitié de leur intervalle. La face déclive bordée d'une membrane spongieuse plus distincte que chez *serrula* et *calypso*. Pétiole à pédicule aussi long que chez *calypso*, mais avec une bande membraneuse étendue sur toute sa face inférieure; le nœud plus arrondi au sommet. Postpétiolle le double plus large que long, les côtés arrondis, un peu plus finement réticulés que le thorax, avec passablement de tissus spongieux autour et surtout dessous.

Très voisine de *serrula* SANTS. mais cette dernière a l'épistome convexe devant, la couleur plus pâle. Peut être une simple race de *serrula*.

Congo belge : Haut Uelé, Watsa (L. BURGEON, nov. 1919) (Mus. Tervueren).

55. — *Camponotus (Myrmoturba) maculatus* F. st. *arnoldius* FOR. var. *Georgei* n. var.

= (*C. M.*) *maculatus* F. r. *liengmei* For. var.  $\beta$ . ARNOLD, Ann. of the South African Mus., XIV, p. 639 (1922), non *melanocnemis* SANTS.

♂. Long : 15 mm. Couleur comme chez *melanocnemis* mais sans tache à la base du gastre et avec une petite tache roussâtre de chaque côté de ses deux premiers segments et n'en touchant pas les bords. Tibias et tarsi plus foncés même que chez *melanocnemis*. Thorax et surtout la tête mats, bien plus fortement réticulés ponctués que chez cette dernière race, le gastre moins luisant, surtout devant. Plus faiblement pileux, l'abdomen presque glabre.

Bien plus robuste que chez *melanocnemis*, mais moins que chez *probativus* SANTS. La tête est plus large, les côtés plus convexes que chez *melanocnemis*, presque aussi large mais plus courte que chez *probativus*, dont elle diffère à première vue par ses arêtes frontales

aussi rapprochées que chez *melanocnemis*, les yeux en sont un peu plus écartés. Le clypeus plus large derrière. Thorax plus trapu que chez *melanocnemis*; l'épinotum plus large; ses deux faces forment ensemble un arc régulier qui continue celui du profil thoracique lequel est aussi accentué devant que derrière. Métanotum distinct mais non imprimé sur le profil comme c'est le cas chez *probativus*. Le gastre plus grand et les tibias moins comprimés que chez *melanocnemis*, leur face externe très convexe, et l'interne plate avec les bords en arête.

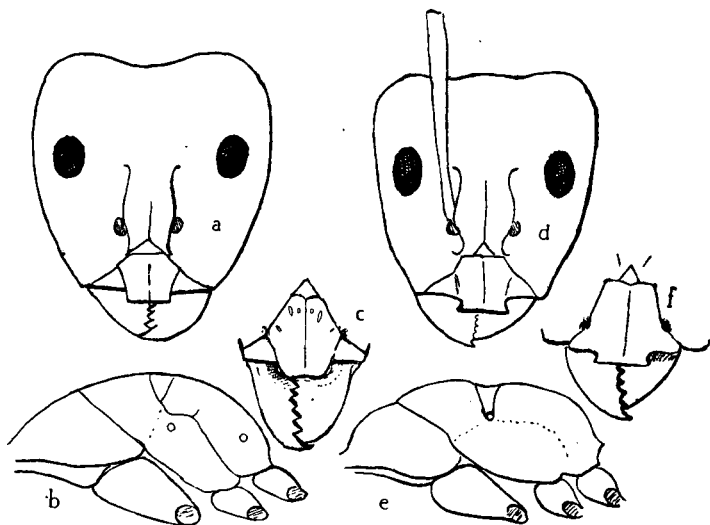


Fig. 5. — *Camponotus (Myrmoturba) maculatus* F. st. *arnoldius* FOR. var. *Georgei* SANTS. ♀ : a. tête vue de face; — b. thorax de profil; — c. épistome et mandibules de face. — *Camponotus (Myrmoturba) compressus* F. st. *probativus* SANTS. ♀ : d. tête vue de face; — e. thorax de profil; — f. épistome et mandibules de face.

Rhodesia : Bulawayo (G. ARNOLD), 1 exemplaire reçu brisé en voyage et dont il manque antennes et écaille. Je l'avais autrefois déterminé sous le nom de *melanocnemis*. ARNOLD écrit que ses exemplaires ont l'extrémité des femurs rembrunis; ce n'est pas le cas chez celui-ci. Je le rapporte avec quelque doute à *C. arnoldius* FOR. que je ne connais que par ses descriptions. FOREL en fait une espèce et ARNOLD une variété « du *probativus* (ici sous le nom de *C. liengmei*). Ce dernier auteur dit qu'il a l'épinotum anguleux et les tibias prismatiques tandis que FOREL indique un épinotum arrondi et les

tibias cylindriques. La var. *Georgei* est plus grande. C'est peut-être une race distincte.

56. — *Camponotus (Camponotus) cuneiscapus* FOR.

Chez cette espèce, les macrochètes du clypeus sont insérés sur son bord antérieur comme chez les *Camponotus* des autres sous-genres, sauf dans le S. G. *Myrmopsammus* FOR. où ils sont insérés sur une crête transversale située au tiers postérieur environ de l'épistome et le long du bord interne des mandibules.

57. — *Camponotus (Myrmoturba) radamae* FOR. st. *Becki* FOR. v. *altior* n. var.

♂. Diffère de la race *Becki* par sa couleur, les funicules, hanches, fémurs et écaille sont d'un roux testacé; le corps noir, et le reste des appendices brun noirâtre. Chez la ♀ les côtés du thorax sont un peu tachés de roussâtre. Le tégument est encore plus mat que chez *Becki*; les côtés du gastre restent luisants. Des piquants couchés, peu nombreux, aux tibias postérieurs. Le bord postérieur de la tête est transversal chez la ♀.

Madagascar : Monts Adrigintra, point culminant de l'île (J. DESCARPENTRIES).

58. — *Camponotus (Myrmamblys) ostiarius* FOR.

L'épinotum est plus de deux fois plus long que large, et non le contraire comme cela a été imprimé par erreur dans la description originale (*Bull. Soc. Vaud. S. N.*, 1914, p. 258).

59. — *Camponotus (Dinomyrmex) Liengmei* FOR. v. *ugandensis* n. Var.

♀. Long. 8 à 8,5 mm. Couleur comme chez la ♀ du *C. maculatus* F. st. *melanocnemis* SANTS., dont c'est un mimétisme. Donc jaune fauve avec la tête, les scapes, le dos du thorax, les tibias, les métatarses et le gastre noir brunâtre. Même pilosité et sculpture que chez *melanocnemis*. Le bord postérieur de la tête réduit au seul bord cervical comme chez les autres *Dinomyrmex*, les bords latéraux derrière

les yeux un peu plus arqués que chez *Liengmei* et les yeux un peu plus reculés. Thorax plus élancé, plus bas que chez *melanocnemis* (comme chez *Hansingi* FOR.) l'écaille plus basse, même que chez cette dernière variété. Du reste comme chez cette dernière, plus petite que *Liengmei*.

Uganda : Kampala (H. HARGREAVES).

Il est intéressant de constater que certains *Dinomyrmex* ont un mimétisme frappant avec diverses races du *maculatus*. Ainsi, les var. *importunoides* FOR., *sexguttatus* FOR., *maculatooides* FOR. (*strangulatus* SANTS.) et *immigrans* SANTS. imitent respectivement les *Camponotus importunus* FOR., *probativus* SANTS., *maculatus* v. *lividior* SANTS. et *brutus* FOR. auprès desquels ils habitent. La raison biologique de ce mimétisme est encore à trouver.

60. — **Phasmomyrmex Buchneri** FOR.

Congo belge : Kamaiëmbi, près Luebo (Dr. H. SCHOUTEDEN) ♀.  
(Mus. Tervueren).

61. — **Phasmomyrmex (Myrmorhachis) paradoxus** ANDRÉ.

Congo belge : Yambata (De Giorgi ♀ ♀. II-III 1914; Kunungu, 3-IV-1921 et Irebu 30-XII-1920 (Dr. H. SCHOUTEDEN). — Congo français : Brazzaville (A. WEISS).

62. — **Phasmomyrmex (Myrmorhachis) paradoxus** ANDR. v. **cupreus** n. var.

o. Diffère du type par sa tête un peu plus étroite derrière, le mésonotum plus court paraissant plus large, et par la pubescence du gastre d'un jaune cuivreux (d'un jaune d'or plus clair chez le type).

Congo français : Brazzaville (A. WEISS).

63. — **Polyrhachis (Pseudocyrtomyrma) lanuginosa** SANTS. st. **Conradti** nom. nov.

= *P. (P.) lanuginosa* SANTS. s. sp. *santschi* : EM. (Bull. Soc. Vaud. S. N., vol. 54, p. 24, 1921; nom. praecoc. : non *P. santschii* MANN, Bull. Mus. Comp. Zool. Harvard Coll., vol. 63, p. 375, 1919).

**Polyrachis (Myrma) Bequaerti WHEELER.**

♀. (non décrite) Long. 6,5 mm. Couleur, pilosité comme chez la ♂. Le pronotum rugueux, non strié. Les stries des mésonotum et scutellum longitudinales et plus fortes que chez la ♂. Métanotum en bourrelet transversal, enfoncé, lisse, et luisant. Les stries de la face basale de l'épinotum divergent en arrière et en dehors, celles de la face déclive sont concentriques à concavité inférieure. Le gastre plus luisant, pour le reste comme la ♂.

Congo belge : Kunungu 5-IV-1921 1 ♀ (type); Mayumbe, Makaia Ntete 11-30-III-1922; Kasai, Ngombe, 7-XI-1921, 1 ♀. (Dr. SCHOUTEDEN) (Mus. Tervueren).

64. — **Polyrhachis (Myrma) decemdentate ANDRÉ v. fernandensis FOR.**

Congo belge : Eala, — Bikoro, — Kamaïmbi (Luebo), — Kasai, Ngombé, — Kai Bumba, — Kidada, Kitobola, (Dr. H. SCHOUTEDEN); La Moto-Madyu (L. BURGEON); Tshela (R. MAYNÉ) (Mus. Tervueren).

**Polyrhachis (Myrma) viscosa SM. v. spretula n. var.**

♀. intermédiaire entre *viscosa* et *nigrita* MAYR par la longueur variable des épines médianes de l'écaille qui sont plus longues que chez *viscosa* et un peu moins que chez *nigrita*, et non recourbées en arrière. La ♀ a les dents médianes plus rapprochées que chez *viscosa* et simplement tuberculiformes, on y voit en outre un troisième tubercule médian. Les épines du pronotum plus longues, la sculpture du dos du thorax plus nettement ridée en long. La face basale de l'épinotum un peu plus courte; plus étroite et un peu plus convexe.

Congo belge : Kasai, Dumbi, (Dr. H. SCHOUTEDEN), 6-X-1921. ♀ ♀. Kwamouth; '♀. (Mus. Tervueren). Ces dernières un peu plus étroites. La *P. nigrita* MAYR ne paraît être qu'une race de *viscosa* à laquelle elle est reliée par des variétés intermédiaires.

65. — **Polyrhachis (Myrma) rufipalpis SANTS.**

Congo belge : Basongo; Kunungu, (H. SCHOUTEDEN); — Mayumbé, Tshela (MAYNÉ) ♀. (Mus. Tervueren).

66. — **Polyrhachis (Myrma) schistacea** MAYR st. **atrociliata** SANTS.

Côte d'ivoire : Dimbroko (LE MOULT). Ces exemplaires, comme les types de Banzyville, Ubangui, ont la pilosité noire plus longue et plus fournie que la variété suivante.

67. — **Polyrhachis (Myrma) schistacea** MAYR st. **atrociliata** SANTS. v. **mediopilosa** n. var.

La pilosité dressée est moins fournie et plus courte que chez le type, cependant beaucoup plus longue que chez la var. *benguelensis*; en outre, les fémurs qui sont abondamment pileux sur toute leur périphérie chez le type, ne le sont que sur leur face inféro-interne dans la nouvelle variété. La pubescence est généralement très abondante.

Congo belge : Irumu (BEOUAERT); Uelé, Poko (Lt. FLORIDON) (Mus. Tervueren). — Monts Ruwenzori (ALLUAUD).

68. — **Polyrhachis (Myrama) schistacea** MAYR. st. **atrociliata** SANTS. v. **benguelensis** SANTS.

Congo belge : Karemi (Dr. BAYER) (Mus. Tervueren).

---