

EXTRAIT DU BULLETIN
DE LA
SOCIÉTÉ ENTOMOLOGIQUE
DE FRANCE

FONDÉE LE 29 FÉVRIER 1832

RECONNUE COMME INSTITUTION D'UTILITÉ PUBLIQUE

PAR DÉCRET DU 23 AOÛT 1878

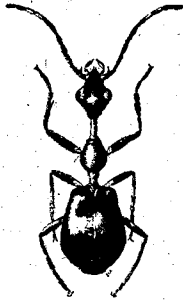
*Natura maxime miranda
in minimis.*

~~~~~  
ANNÉE 1919. — N° 2  
~~~~~

**SUR LE GENRE *TRANOPELTA* ET SUR LE TYPE DU GENRE
*CREMASTOGASTER***

[HYM. FORMICIDAE]

par C. EMERY.



PARIS
AU SIÈGE DE LA SOCIÉTÉ

HOTEL DES SOCIÉTÉS SAVANTES

28, Rue Serpente, 28

1919

B. — 2 — 4

Sur le genre *Tranopelta* et sur le type du genre *Cremastogaster*
[HYM. FORMICIDÆ]

par C. EMERY.

I. — SUR LE GENRE *Tranopelta* MAYR.

En 1916, W. MANN ⁽¹⁾ a publié la description d'une nouvelle espèce de Fourmi souterraine qu'il a attribuée au sous-genre *Mitara* du genre *Monomorium*, sous-genre qui n'était pas représenté jusqu'ici dans la faune néotropicalc. *Monomorium (Mitara) subterraneum* Mann diffère des espèces australiennes, asiatiques et africaines de ce groupe par sa taille relativement grande et par le dimorphisme des ouvrières.

De même, FOREL, en 1901, avait placé dans le genre *Monomorium* (qui n'était pas encore divisé en sous-genres) *M. Heyeri* Forel, trouvé dans une termitière au Brésil; mais il lui a assigné sa véritable place dans le genre *Tranopelta*, à la suite de la découverte de l'ouvrière de ce genre, dont les sexes ailés étaient seuls connus.

Moi-même, j'ai décrit antérieurement (1894) un *M. amblyops*, qui est identique au *Tranopelta* dont FOREL a décrit les trois formes en 1909 (*T. gilva* var. *brunnea* Forel); mais il y a dans ma description une faute grave, dont je m'aperçois seulement à présent : c'est que les antennes ont 11 articles et non pas 12. Je m'empresse de corriger cette erreur.

A mon avis, l'espèce décrite par W. MANN appartient aussi au

genre *Tranopelta*. Par ses antennes allongées, elle se rapproche de *T. Huberi* For., dont la femelle seule est connue et qui provient comme elle du bassin de l'Amazonie.

En tenant compte des caractères des formes décrites et de leur distribution géographique, je pense qu'on peut réduire à quatre les formes spécifiques et subs spécifiques connues, savoir :

1. *T. gilva* Mayr (1866), ♀ ♂.

? *Heyeri* var. *colombica* For. (1912), ♀.

? *gilva* var. *albida* Mann (1916), ♀.

Amérique centrale, Colombie, bassin de l'Amazonie.

2. *T. amblyops* Emery (1894), ♀.

gilva var. *brunnea* For. (1909), ♀ ♀ ♂.

Matto Grosso, Paraguay.

3. *T. Heyeri* For. (1901), ♀ (♀ et ♂ inconnus).

Rio Grande do Sul.

4. *T. Huberi* For. (1907), ♀.

? *subterranea* Mann (1916), ♀.

Bassin de l'Amazonie.

II. — L'ESPÈCE TYPE DU GENRE *Cremastogaster* LUND.

Tout dernièrement le D^r SANTSCHI a publié dans ce *Bulletin* [1918], pp. 182-185, une note sur le genre *Cremastogaster* et sa division en sous-genres. Je n'ai pas l'intention de critiquer ce travail, mais je ne puis me défendre d'insister sur un point : l'espèce-type du genre *Cremastogaster*, que LUND a fondé dans sa Lettre à Audouin sur les Fourmis du Brésil, publiée dans les *Annales des Sciences naturelles* [1831].

Je persiste à soutenir que ce type doit être une espèce du Brésil (j'ai proposé *C. acuta* F.), contre l'opinion de WHEELER qui soutient le type européen, proposé par BINGHAM : *C. scutellaris* Olf. (1); le D^r SANTSCHI prend parti pour WHEELER et BINGHAM.

Or le sous-genre type de SANTSCHI, qui porte d'après lui le nom de *Cremastogaster* s. str., ne comprend aucune espèce de l'Amérique méridionale. Je propose donc que le sous-genre *Eucrema* Santschi,

(1) Voir : EMERY, Les espèces type des Formicidés; *Ann. Soc. Ent. Belg.*, LVI [1912], p. 272, et LVIII [1914], p. 39. — WHEELER, Corrections and additions to the list of type species (*Ann. N. York Acad. Sc.*; XXIII [1913], p. 78).

qui comprend *C. acuta*, soit le sous-genre type et prenne par conséquent le nom de *Cremastogaster* Lund, s. str.

Le sous-genre *Cremastogaster* de Santschi (type : *scutellaris*) devra prendre le nom d'*Acrocoelia* Mayr (1852).

Le sous-genre type, outre l'espèce *C. acuta* F., doit comprendre *C. bingo* For., *C. evallans* For. et *C. quadrispinosa* Rog. Au contraire, *C. longissima* Emery (mentionné dans la note de SANTSCHI) est proche parent de *C. limata* F. Sm. et de *C. brasiliensis* Mayr et rentre, comme ceux-ci, dans le sous-genre *Orthocrema* Santschi.