

Son chaperon blanc et sa plus petite taille le distinguent surtout du précédent.

5. *Alyson porte-triangle*. *Alyson triangulifer*, n. sp.

♂—Long. .28 pce. Noir, très finement ponctué. Tête courte, transversale. Le chaperon, les mandibules, les orbites avec le scape des antennes, blanc ou jaune pâle. Antennes courtes, roussâtres en dessous, brunâtres en dessus, le dernier article en croissant. Les tubercules avec une petite tache sur l'angle latéral du prothorax, blanc; mésothorax densément ponctué; métathorax peu allongé, à carènes soulevées très distinctes renfermant l'espace triangulaire de la base, ce triangle brillant, avec 2 petites carènes divergeant de la base vers les côtés et d'autres stries moins apparentes, les côtés en dehors de l'espace renfermé à stries régulières, la face postérieure rugueuse. Ailes hyalines avec une bande légèrement obscure à l'endroit du stigma, la 1ère récurrente reçue très près de la base de la 2e cubitale, la 2e récurrente intersticielle. Pattes rousses, les 4 hanches antérieures blanches en dessous, les postérieures avec la base de leurs cuisses et leur extrême sommet, noir. Abdomen allongé, poli, brillant, noir avec une tache circulaire blanche sur le 2e segment, le dernier segment roux et portant une longue épine de chaque côté. —Bécancour.

Espèce bien distincte par son métanotum plus court que dans les autres espèces, et le triangle qu'il porte; pourrait peut-être former un genre nouveau. Femelle inconnue.

Gen. GORYTES, Latr. p. 636.

Ce genre, tel que restreint maintenant, se réduit pour nous à la seule espèce qui suit, que nous croyons nouvelle.

Gorytes armé. *Gorytes armatus*, n. sp.

♀ — Long. .30 pce. Noir, poli, brillant quoique fortement chargé de toutes parts de ponctuations grosses et peu denses. Tête transversale vue en dessus, à front large et fortement ponctué; le chaperon, excepté à sa marge antérieure, le scape des antennes en dessous, les orbites antérieurs, le bord du prothorax, les tubercules, une tache en arrière, une ligne transversale sur

l'écusson; avec une bande au sommet des segments abdominaux, jaune; les écailles alaires roussâtres. Métathorax avec l'espace triangulaire renfermé sur le dos sillonné de 12 à 14 stries régulières, et la face postérieure parsemée de grosses ponctuations. Les mandibules noires, portant chacune, près de la base, au bord supérieur, une longue épine dressée, jaune; le chaperon à pubescence blanche mais non ponctué. Ailes avec une tache brun-violet couvrant la cellule radiale et partie de la 2^e cubitale. Pattes, noir et jaune, toutes les cuisses avec les hanches et l'extrémité des jambes surtout en dehors, noir, le reste jaune. Abdomen court, en ovale, fortement ponctué, les 5 segments basilaires avec la marge apicale jaune, cette marge plus large sur les segments 1 et 2 et rétrécie au milieu; les segments 3 et 4 avec une bande lisse à la base, le segment terminal aussi fortement ponctué-rugueux. — Ottawa (Guignard).

Voisin du *nebulosus*, Packard, et peut-être le ♂ de cette espèce, les différences de coloration et les épines des mandibules n'étant que des différences de sexe. Nous n'avons point vu la ♀ décrite par M. Packard.

EXTRA LIMINA.

Gorytes cornes-rousses. *Gorytes ruficornis*, n. sp.

♀—Long. .50 pcc. Noir, sub-opaque; la tête et le thorax finement ponctué. Antennes entièrement d'un roux jaunâtre, à l'exception du scape qui est plus ou moins taché de brun en dessus. Le chaperon transversal, convexe, roux de même que les mandibules et les orbites au dessus des antennes jusque sur le vertex. Le bord du prothorax, les tubercules avec une tache en arrière, l'écusson et le post-écusson, une tache allongée et échancrée intérieurement sur les côtés du métathorax, jaune. Dos du métathorax avec l'espace renfermé finement strié, les côtés portant aussi des stries fines et obliques, ces stries transversales au bas de la face dorsale. Ailes hyalines-jaunâtres, l'extrémité enfumée à partir du stigma, mais sans descendre au delà du cubitus; le stigma jaune. Pattes jaune-roussâtre, les 4 hanches postérieures avec leurs cuisses excepté à l'extrémité, noir,

le dernier article des tarses aussi noir. Abdomen lisse, allongé, jaune avec une bande noire à la base des 4 premiers segments, cette bande très étroite à la base du 3e, le 6e entièrement jaune et le terminal roux et ponctué.

♂—Toute la face au-dessous des antennes, avec les orbites remontant jusque sur le vertex, jaune; une ligne sur le mésonotum au dessus des ailes, une grande tache allongée au dessous—deux grandes taches ovales sur les côtés du métathorax se rejoignant presque au milieu, jaune. Abdomen jaune avec une ligne noire à la base des 4 premiers segments, le terminal roussâtre.—Californie (Coquillett).

Espèce bien distincte par sa coloration.

Gorytes recherché. *Gorytes eximius*, n. sp.

♀—Long. .33 pce. Noir varié de blanc par une pubescence dense et argentée. Le chaperon, les mandibules, les orbites antérieurs, les joues en arrière des yeux, le bord du prothorax, les tubercules avec une grande tache au dessous s'étendant jusqu'au sternum, une tache de chaque côté en dedans des ailes, l'écusson, les bords supérieurs des flancs du mésothorax avec une bande au sommet des segments abdominaux, blanc, à pubescence argentée. Chaperon large, transversal, brillant. Antennes noires, soyeuses-blanchâtres à la base, roussâtres à l'extrémité. Espace renfermé du dos du métathorax poli, avec un profond sillon au milieu, les flancs densément pubescents d'un beau roux avec les bords supérieurs blancs, les flancs du mésothorax aussi roux à l'exception des épaules qui sont blanches. Ailes hyalines, sans aucune tache, avec le stigma brun et les nervures noires. Pattes noires mais couvertes d'une efflorescence blanche, les cuisses rousses de même que le dedans des jambes.—Californie (Coquillett).

La plus belle espèce que nous ayons encore vue.

8. **Gorytes-à-larges ceintures.** *Gorytes laticinctus*, n. sp.

♂—Long. .42 pce. Noir, poli, brillant, la tête avec une courte pubescence grisâtre. Le chaperon, les mandibules, la face, de petites lignes orbitales n'atteignant pas le vertex, le scape ex-

cepté une tache noire à la base en dessus, les 4 à 5 articles basillaires des antennes en dessous, le bord du prothorax, une tache sur les côtés du mésothorax près de l'insertion des ailes, une tache sur les écailles ulaires, 3 ou 4 autres au dessous sur les flancs, l'écusson, une tache sur le post-écusson, une grande tache ovale sur les côtés du métathorax, les pattes en partie, avec une ceinture au sommet de chaque segment abdominal, jaune-citron. Les antennes roussâtres à l'extrémité en dessous. Ailes hyalines, obscurcies vers l'extrémité, le stigma jaune. Espace triangulaire du métathorax avec un sillon au milieu et des rayons réguliers de chaque côté. Pattes jaunes, une ligne en dehors des cuisses avec une tache à l'extrémité des jambos et la base des hanches, noir. Abdomen avec une large ceinture au sommet de chaque segment, celles des deux premiers échancrées au milieu, toutes dilatées sur les côtés.—Vancouver (Taylor).

Gen. HOPLISE. *Hoplisis*, St-Fargeau.

Tête comme dans les Gorytes, mais avec la face rétrécie vers le chaperon qui est généralement sub-triangulaire. Les

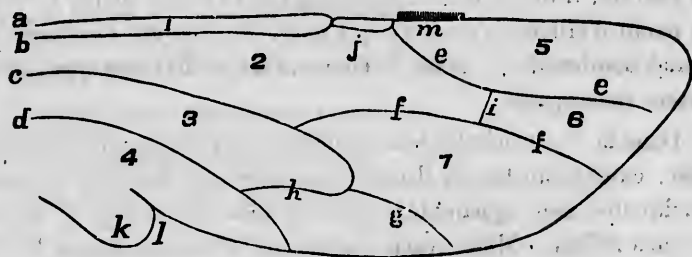


Fig. 37.

Fig. 37—1, cellule costale; 2, cellule médiane; 3, cellule sous-médiane; 4, cellule anale; 5, cellule radiale ou marginale; 6, cellule cubitale ou sous-marginale; 7, cellule discoïdale; a, nervure costale; b, nervure sous-costale; c, nervure externo-médiane; d, nervure anale; e, nervure radiale ou marginale; f, nervure cubitale; g, nervure discoïdale; h, nervure transverso-médiane; i, nervure transverso-cubitale; j, stigma; k, lobe basilaire; l, sinus; m, spicules.

antennes sont aussi plus distantes du chaperon. Ailes antérieures comme dans les *Gorytes*; dans les postérieures la cellule sous-médiane est toujours plus longue que la médiane sur la nervure externo-médiane (Fig. 37).

Ces insectes ont toute l'apparence des *Gorytes* et ne s'en distinguent guère que par la nervation de leurs ailes postérieures.

Trois espèces rencontrées.

Espace renfermé du dos du métathorax poli, sans ponctuations ni stries..... 3. *phaleratus*, 638.

Espace renfermé poli, mais avec stries à la base 1. *ephippiatus*, 637.

Espace renfermé strié longitudinalement..... 2. *atricornis*, 638.

1. **Hoplise à-selle.** *Hoplisus ephippiatus*, Pack. *Gorytes ephippiatus*. Pack. Faune p. 637.

M. Packard n'a pas donné une définition bien distincte de cette espèce. Dans sa description il parle de deux grandes taches ovales sur les côtés du métathorax, et dans les explications qui la suivent, il dit qu'elle se distingue par l'absence de ces taches. Il paraît d'ailleurs n'avoir vu que le ♂. Nous avons examiné un grand nombre de ♂ et de ♀ et voici les différences que nous avons remarquées.

Dans la ♀, le métathorax en dehors de l'espace renfermé est lisse, excepté au bas où il porte des stries; les deux taches sont quelquefois très apparentes, d'autres fois très petites et quelquefois nulles. Même variété pour ces taches aussi dans le ♂.

2. **Hoplise cornes-noires.** *Hoplisus atricornis*, Pack. *Gorytes atricornis*, Pack—Faune, p. 638.

3. **Hoplise caparaçonné.** *Hoplisus phaleratus*, Say. *Gorytes phaleratus*, Say—Faune p. 638.

Fam. XVIII.—CRABRONIDES, p. 639.

Tête généralement forte, à antennes insérées au dessous du milieu de la face. Yeux très souvent antérieurs plutôt que

latéraux. Prothorax consistant en un simple rebord n'atteignant pas l'insertion des ailes antérieures. Abdomen sessile ou pédiolé. Ailes antérieures à une, deux ou trois cellules cubitales complètes.

On fait maintenant de cette famille, telle que caractérisée ci-dessus, et avec raison, 5 familles différentes, qu'on peut distinguer comme suit les unes des autres. Nous ne les considérons ici que comme des sous-familles.

- 1(4) Ailes antérieures à 3 cellules cubitales complètes;
 2(3) Cubitales 2 et 3 chacune avec une nervure récurrente; abdomen sessile ou subsessile. 1. **Philanthides**.
 3(2) 1ère cubitale ne recevant pas de nervure récurrente; abdomen pétiolé 2. **Mimésides**.
 4(5) Ailes antérieures avec 2 cubitales; chaperon ni caréné ni rostriforme..... 3. **Pemphrédonides**.
 5(4) Ailes antérieures avec une seule cellule cubitale complète; yeux antérieurs..... 4. **Crabronides vraies**.

Nous ne mentionnons pas les Mellinides qui ne se rencontrent pas dans notre faune; ces insectes ont 3 cubitales dont la 1ère reçoit une nervure récurrente.

Sous-Fam. I.—PHILANTHIDES, *Philanthidae*.

Trois genres dans notre faune.

Deuxième cellule cubitale pétiolée;

Yeux sub-échancrés; antennes insérées vers le milieu de la face, non loin du chaperon, écartées entre elles; cellule sous-médiane des ailes postérieures égale ou plus longue que la cellule médiane à la nervure externo-médiane, segment anal ♀ non caréné sur les côtés..... **PHILANTHUS**, 641.

Yeux entiers; antennes insérées au dessus du milieu de la face, rapprochées entre elles et distantes du chaperon; cellule sous-médiane des ailes postérieures beaucoup plus courte que la médiane à la nervure externo-médiane; segment anal ♀ caréné sur les côtés..... **APHILANTHOPS**.

Deuxième cellule cubitale pétiolée. CERKERIS, 643.

Gen. PHILANTHUS, Fabr. p. 641.

Aux 3 espèces décrites, ajoutez la suivante :

4. Philanthe de Harrington. *Philanthus Harringtonii*, n. sp.

Long. .30 pcc. Noir avec taches jaunes, fortement ponctué. Tête un peu plus étroite que le thorax ; le chaperon, les côtés de la face, le scape des antennes en dessous, une ligne sur le collier, les tubercules une tache en arrière, une ligne sur l'écusson, les pattes en partie avec 5 bandes à l'abdomen, jaune. Le front fortement ponctué, le thorax à punctuations plus fortes mais moins rapprochées, le métathorax à 7 ou 8 sillons longitudinaux. Ailes subhyalines avec une tache brune en arrière du stigma couvrant presque toute la radiale et la 2e cubitale ; les nervures brunâtres, les stigma roux, les écailles testacées. Pattes avec les cuisses noires, plus ou moins roussâtres en dedans, les jambes jaunes tachées de noir en dehors, les tarsi jaunes, bruns à l'extrémité. Abdomen fusiforme, convexe, fortement ponctué, les 5 premiers segments avec une bande jaune à leur sommet ; cette bande dilatée aux côtés dans les deux premiers, et plus large au milieu avec une échancrure dans le premier, l'extrémité noire et fortement ponctué.—Ottawa.

Nous dédions avec plaisir cette nouvelle espèce à M. W. H. Harrington, d'Ottawa, qui en a fait la capture.

Gen. APHILANTHOPS. *Aphilanthops*, Patt.

Ce genre se sépare des Philantes par les caractères ci-dessus indiqués.

Une seule espèce rencontrée.

Aphilanthops froid. *Aphilanthops frigidus*, Sm. ; *Philanthus frigidus*. Sm.—Faune 11, 642.

Sous-Fam. II. — MIMÉSIDES. *Mimesidae*.

Cette sous-famille ne comprend que les 2 genres qui suivent.

Deuxième cellule cubitale recevant les 2 récurrentes; la cellule sous-médiane des ailes postérieures plus longue que la médiane à la nervure externo-médiane, stigma petit; éperon intérieur des jambes postérieures aplati.....MIMESA, 647.

Deuxième et troisième cellule cubitales chacune avec une nervure récurrente; cellule sous-médiane des ailes postérieures plus courte que la médiane à la nervure externo-médiane; stigma grand, éperons des jambes postérieures semblables.....PSEN, 649.

Gen. MIMESA, *Shuck*, p. 647.

Aux trois espèces décrites, ajoutez les trois qui suivent :

Les espèces de ce genre sont très difficiles à distinguer les unes des autres; la coloration des antennes et de l'abdomen n'est pas constante; nous pensons que les sculptures du métathorax sont des caractères beaucoup plus sûrs pour séparer les espèces les unes des autres.

- 1 (2) Espace renfermé du dos du métathorax à stries très fines, régulières, se continuant sur les flancs et divergeant en arrière du sillon médian qui est très profond..... 4. **proxima**.
- 2(1) Espace renfermé à stries sub-régulières, assez fortes;
- 3(4) Stries de l'espace renfermé régulières à la base du triangle et transverses à sa pointe.... 1. **paupera**, 647.
- 4(7) Stries de l'espace renfermé régulières à la base et irrégulières dans le reste, les flancs en dehors du triangle portant aussi des stries qui forment une espèce de réseau, surtout vers le dos;
- 5(6) Antennes noires, pattes noires..... 2. **argentifrons**, 648.
- 6(5) Antennes rousses, pattes rousses; dans les ♂ antennes denticulées en dessous. 3. **denticulata**, 648.
- 7(4) Stries de l'espace renfermé irrégulières, fortes, les flancs rugueux, mais sans stries distinctes;
- 8(9) Triangle transversal; très court, à stries régulières à la base, sillon de la face dorsale très profond..... 5. **unicincta**.