

ÉTUDE SUR LES ÉVANIIDES EXOTIQUES [HYM.]

DU BRITISH MUSEUM DE LONDRES

par J.-J. KIEFFER.

Les insectes décrits dans ce travail sont tous exotiques; 48 espèces proviennent d'Australie et d'Océanie, 33 de l'Amérique du Sud, 21 d'Asie, 7 d'Afrique et 1 des États-Unis. Les *types*, à l'exception d'un seul, sont conservés au British Museum de Londres, d'où ils m'ont été envoyés en communication.

1^{re} SOUS-FAMILLE. — EVANIINAE.

1. Ailes antérieures sans autres cellules fermées qu'une ou trois basales..... 2.
— Ailes antérieures ayant six ou sept cellules fermées..... 4.
2. Ailes antérieures n'ayant que la cellule sous-costale fermée. 3.
— Ailes antérieures avec trois cellules basales fermées..... 3. **Brachygaster** Leach.
3. Ailes antérieures sans autre nervure que la costale et la sous-costale..... 1. **Chalcidopterella** End.
— Ailes antérieures ayant outre la costale et la sous-costale un point calleux indiquant l'extrémité de la médiane..... **Evaniellus** End.
- Ailes antérieures ayant une costale, une sous-costale et une médiane 2. **Hyptia** Ill.
4. Six cellules fermées..... 5.
— Sept cellules fermées.. 6.
5. Cubitus nul ou non distinctement marqué, par suite la cellule discoïdale et la cubitale sont réunies. **Evaniscus** Szepi.
— Cubitus bien marqué, partie antérieure de la basale nulle ou oblitérée, par suite la 2^e cellule basale et la cubitale sont réunies..... 4. **Zeuxevania** Kieff.
6. Partie antérieure de la basale distante du stigma de plus de sa longueur..... **Parevania** Kieff.
— Basale aboutissant à la base du stigma ou à l'extrémité de la sous-costale..... 5. **Evania** Fabr.

1. Gen. **Chalcidopterella** Enderlein.
Stettin. Ent. Zeit., 1909, p. 262.

C. longistila, n. sp. — ♂. Noir; base des trochanters d'un jaune blanchâtre, les quatre pattes antérieures testacées, partie renflée des fémurs et des tibias brune, mandibules testacées, scape jaune, reste des antennes graduellement plus sombre. Tête ponctuée assez densément et assez grossièrement, face ridée-ponctuée, convexe, une faible arête arquée va de l'œil au clypeus, joues un peu plus longues que le tiers des yeux, front à peine convexe, ocelles postérieurs un peu plus distants l'un de l'autre que des yeux. Antennes filiformes, insérées un peu avant le milieu des yeux, scape égal aux 3 articles suivants réunis, 2^e article à peine plus long que gros, 3^e de moitié plus long que gros, 4^e deux fois, 5^e égal au 4^e, 12^e d'un tiers plus long que gros, plus court que le 13^e. Thorax de moitié plus long que haut, épaules arrondies, mésonotum, scutellum et partie antérieure du segment médian avec une ponctuation grosse, moins dense que sur la tête, intervalles lisses et brillants, sillons parapsidaux divergents, partie postérieure du segment médian et métapleures grossièrement réticulées, mésopleures lisses et brillantes. Ailes hyalines; 4 crochets fréniaux. Mésternum sans appendice. Hanches postérieures guère plus longues que grosses, ponctuées dorsalement, pattes postérieures peu longues, les 2 éperons égaux, un peu plus longs que le tiers du métatarse, 2^e article tarsal trois fois plus long que gros, crochets tarsaux à dent proximale plus longue et plus large que l'extrémité ou dent distale. Pétiole de moitié plus long que l'abdomen, un peu plus long que sa distance du mésonotum, strié en long, à poils dressés sur le dessus, abdomen subcirculaire et glabre. — Taille : 3,5 mill.

Brésil : Rio de Janeiro.

Hyptia pauperrima Kieff., et *H. brasiliensis*, Szepl. reviennent aussi au genre *Chalcidopterella*.

2. Gen. **Hyptia** Illiger.
Rossi, Fauna Etrusca 1807, v. 2, p. 82.

H. spinulosa, n. sp. — ♀. 5,5 mill. Noir; tête d'un roux clair sauf les yeux et les ocelles, antennes d'un roux jaune, graduellement brunies distalement; prothorax d'un roux sombre, pattes postérieures et toutes les hanches brunes, sauf les trois derniers articles tarsaux qui sont d'un jaune roussâtre comme les 4 pattes antérieures. Tête entièrement couverte de gros points ombiliqués et se touchant presque,

front plan depuis les ocelles jusqu'aux antennes; face convexe et glabre, une arête arquée en dehors va, de chaque côté, du clypeus à l'œil dont elle longe le bord interne, joues sans sillon, égalant le tiers des yeux, tempes presque nulles en haut, ocelles postérieurs situés contre le bord occipital, deux fois aussi distants l'un de l'autre que des yeux, dont ils sont éloignés de leur diamètre seulement. Antennes insérées à peine avant le milieu des yeux, non dans une fossette; flagellum graduellement et faiblement grossi, scape égal aux trois articles suivants réunis, 2^e article à peine plus long que gros, 3^e et 4^e d'un tiers plus longs que gros, 12^e un peu plus long que gros, plus court que le 13^e. Épaules à angle droit. Mésonotum, scutellum et partie antérieure du segment médian ponctués comme la tête, mésonotum convexe, sans sillons parapsidaux, partie postérieure du segment déclive réticulée et densément pubescente de blanc, reste du corps à pubescence à peine perceptible; propleures et mésopleures brillantes et sublisses, métapleures réticulées, séparées du segment médian par une gouttière large, lisse et brillante. Appendice du métasternum très court. Ailes subhyalines, les postérieures à 3 crochets fréniaux. Pattes grosses et courtes, aux pattes postérieures la hanche n'est guère plus longue que large, rugueuse sauf à la base, le tibia est très brièvement spinuleux, son extrémité couronnée par des spinules plus fortes, grand éperon égal à la moitié du métatarse qui est plus long que les quatre articles suivants réunis, crochets à dent proximale plus large mais moins longue que la terminale. Pétiole égal aux deux tiers de l'abdomen, à peine plus court que sa distance du mésonotum, mat, strié très finement et ponctué; abdomen glabre, brillant, en ellipse courte. — Taille : 5,5 mill.

Brésil.

3. Gen. **Brachygaster** Leach.

Edinb. Encycl. 1817, vol. IX, p. 142.

(*Semaecodogaster* Brad., *Semaecomylia* Brad.).

1. Tête densément ponctuée, blanchâtre en partie..... 1. **B. leucomelas**, n. sp.
— Tête lisse et brillante, noire, à mandibules rousses..... 2.
2. Épaules à angle droit; taille : 1,8 mill. 2. **B. flaviscapa**, n. sp.
— Épaules arrondies; taille : 4 mill... 3. **B. venezuelensis**, n. sp.

1. **B. leucomelas**, n. sp. — ♂. Noir; face, joues, tempes, mandibules, dessous du scape, les 4 pattes antérieures et leurs hanches

blanchâtres, leurs tarses bruns. Tête, thorax et pattes assez fortement pubescents, presque poilus. Tête à ponctuation dense et peu grosse, front plan jusqu'aux antennes, face convexe, une arête arquée en dehors va de chaque extrémité du clypeus à l'œil, dont elle longe le bord interne, joues égalant le quart des yeux, qui sont reliés aux mandibules par une ligne brunâtre, ocelles postérieurs situés contre le bord occipital, deux fois plus distants l'un de l'autre que des yeux. Antennes insérées à peine avant le milieu des yeux, 3^e article égal aux deux premiers réunis, 2^e pas plus long que gros, 4^e égal au 3^e, deux fois aussi long que gros. Thorax deux fois aussi long que haut, arrondi aux épaules, qui sont rugueuses, mésonotum lisse et brillant, sillons parapsidaux profonds et divergents en avant, lobes latéraux avec un sillon percurrent près des écailles, scutellum et partie antérieure du segment médian ponctués comme la tête, reste du segment médian et métapleures réticulés, mésopleures lisses et brillantes en majeure partie. Ailes inférieures avec 4 crochets fréniaux. Pattes longues et grêles, hanches postérieures presque deux fois aussi longues que grosses, ponctuées grossièrement, grand éperon double du petit, atteignant le milieu du métatarse, 2^e article quatre fois aussi long que gros, dent proximale des crochets tarsaux plus longue et deux fois aussi large que la dent terminale, qui est très mince. Pétiole densément ponctué, égal à sa distance du mésonotum, abdomen de la longueur du pétiole, subcirculaire et glabre. — Taille : 5,5 mill.

Brésil.

2. B. flaviscapa, n. sp. — ♂. Noir; mandibules, scape, toutes les hanches et les 4 pattes antérieures jaunes, milieu des fémurs intermédiaires et pattes postérieures bruns comme le pétiole, dont le tiers postérieur est jaune. Tête lisse et brillante, face convexe et pubescente, front plan, joues sans sillon, n'atteignant pas la moitié des yeux, ocelles postérieurs situés contre le bord occipital, aussi distants l'un de l'autre que des yeux, mandibules tridentées. Antennes subfiliformes, insérées à peine avant le milieu des yeux, scape égal aux articles 2 et 3 réunis, 2^e article un peu plus long que gros, 3^e de moitié plus long que gros, 4^e deux fois, 5^e à peine plus long que le 4^e. Thorax à peine aussi long que haut, épaules à angle droit, mésonotum et scutellum lisses et brillants, sillons parapsidaux profonds, percurrents et divergents, segment médian et métapleures grossièrement réticulés, sauf un espace allongé situé entre les deux. Crochets fréniaux au nombre de 4 ou 5. Hanches postérieures sublisses, presque deux fois aussi longues que grosses, pattes postérieures longues et grêles, grand éperon un peu plus long

que le tiers du métatarse, 2^e article trois fois aussi long que gros, crochets très petits. Pétiole sublisse, égal à sa distance du mésonotum ou à la moitié de l'abdomen, qui est ovoïdal et glabre, appendices anaux bruns. — Taille : 4,8 mill.

Mexique, Tabasco : Teapa, en avril (H. H. S.).

3. **B. venezuelensis**, n. sp. — ♀. Noir; tarses antérieurs et intermédiaires testacés, pétiole roux brun. Tête lisse et brillante, front plan, face à peine convexe, joues sans sillon, égalant la moitié des yeux, ocelles postérieurs situés contre le bord occipital, un peu plus distants l'un de l'autre que des yeux. Antennes en massue, scape égal aux trois articles suivants réunis, 2^e article pas plus long que gros, 3^e presque deux fois aussi long que gros, 4^e un peu plus long que le 3^e, à peine plus court que le 5^e, à partir du 6^e les articles sont graduellement renflés; 12^e encore un peu plus long que gros, plus court que le 13^e. Thorax de moitié plus long que haut, arrondi aux épaules, mésonotum et scutellum lisses et brillants, sillons parapsidaux profonds, divergents en avant, segment médian et métapleures grossièrement réticulés, mésopleures lisses et brillantes. Appendice du métasternum très petit et indistinct. Hanches postérieures ponctuées, guère plus longues que grosses, pattes postérieures grosses, peu longues, grand éperon égal aux deux tiers du métatarse, 2^e article trois fois aussi long que gros, crochets tarsaux à dent proximale plus longue et plus large que la dent terminale. Pétiole ayant, sur le dessus, des poils dressés; abdomen un peu plus court que le pétiole, ovoïdal, subtronqué en arrière, tarière jaune. — Taille : 4 mill.

Venezuela : San Esteban (E. Simon, mars 1888).

4. Gen. **Zeuxevania** Kieffer.

Genera Insectorum de Wytsmann, *Evaniidae*, 1902, p. 4.

Z. africana, n. sp. — ♂. Noir; extrémité des mandibules, tous les éperons, extrémité du fémur et tibia des pattes antérieures, genoux et extrémité du tibia des pattes intermédiaires roux testacé. Vertex plus fortement ponctué que le front, celui-ci faiblement convexe et dépourvu d'arête au-dessus des antennes, face graduellement déclive; une arête va de la base de chaque mandibule jusque près du bord interne de l'œil; joues un peu plus courtes que le 3^e article antennaire. Scape inséré un peu avant le milieu des yeux, deux fois et demie aussi long que gros, 2^e article pas plus long que gros, 3^e à peine plus long que le scape, 4^e et 5^e guère plus courts que le 3^e. Propleures

ridées, mésopleures réticulées et traversées transversalement par un sillon plus ou moins distinct, tiers supérieur lisse ou finement ponctué, métapleures réticulées, non séparées du segment médian, avec un petit espace lisse vers le haut. Rameaux de l'appendice du métasternum divergents. Portion antérieure de la basale non indiquée par un vestige; nervures discoïdale et anale distinctes et atteignant le bord postérieur; ailes inférieures avec 6 crochets fréniaux, sans autre nervure que la sous-costale. Extrémité des hanches intermédiaires touchant la base des postérieures; grand éperon du tibia postérieur égalant les trois quarts du métatarse. Pétiole lisse, ou très finement ponctué, aussi long que sa distance du mésonotum. Pour tout le reste, semblable à *dinamica*. — Taille : 5-5,6 mill.

Tanger (*Duchaussoy*).

5. Gen. **Evaniscus** Szepligeti.

Ann. Mus. Nat. Hung., 1903, v. 1, pp. 375, 378.

E. discolor, n. sp. — ♂ ♀. Le mâle est noir; mandibules, scape, tibias antérieurs, genoux et tarses des 4 pattes antérieures brun clair, pattes brun sombre, hanches noires; la femelle est rousse; tiers distal des antennes assombri, abdomen noir sauf le pétiole. Tête et thorax mats, avec des points assez gros et se touchant presque, intervalles chagrinés, face convexe, sans rebord devant les antennes, front un peu déprimé, joues égales au tiers des yeux, un sillon relie l'œil à la mandibule, ocelles postérieurs presque trois fois plus distants l'un de l'autre que des yeux, aussi rapprochés du bord occipital que des yeux. Antennes du mâle filiformes, plus rapprochées de la base des yeux que du milieu, 1^{er} article égal au 4^e, 2^e pas plus long que gros, 3^e de moitié plus long que gros, un peu plus court que le 4^e, 12^e guère plus long que gros. Scape de la femelle égal aux trois articles suivants réunis, 2^e article aussi long que gros, 3^e et 4^e de moitié plus longs que gros, 5^e et suivants graduellement grossis sauf les deux derniers, 12^e à peine plus long que gros, plus court que le 13^e. Thorax pas plus long que haut, épaules à angle droit, sillons parapsidaux nuls, tout le dessus jusqu'au pétiole est dans le même plan, partie postérieure du segment médian déprimée, réticulée comme les métapleures et le bas des mésopleures; face, pleures et segment médian faiblement pubescents. Ailes subhyalines (fig. 1), nervures d'un jaune pâle, stigma brun à base blanche, basale sortant à l'endroit du nervulus et aboutissant un peu avant l'extrémité de la sous-costale, la cellule cubito-discoïdale est un peu plus de deux fois aussi longue que large, avec une trace de

transversale qui la divise en une cubitale carrée et une discoïdale un peu plus longue, l'extrémité du radius forme avec le bord un angle interne droit, nervure anale et partie distale du cubitus indiqués seulement par des vestiges; ailes postérieures sans nervure, avec 4 cro-



1

chets fréniaux. Hanches postérieures rugueuses, sauf la partie annulaire qui occupe le quart basal, pattes postérieures deux fois aussi longues que le corps, leur tibia avec de courtes spinules, éperons jaunes, le grand atteignant la moitié du métatarse, qui est un peu plus court que les 4 articles suivants réunis, crochets petits, droits, avec une petite dent obtuse au-dessus du milieu. Pétiole ridé grossièrement, un peu plus long que sa distance du scutellum, abdomen du mâle deux ou trois fois aussi long que le pétiole, plus court que la hauteur du thorax, ellipsoïdal et glabre, celui de la femelle est subcirculaire et tronqué à l'extrémité. — Taille : 2,5 mill.

Queensland : Townsville, 13, XII, 1902 et 2, I, 1903 (*F. P. Dodd*).

6. Gen. **Evania**, Fabricius.

Syst. Ent. 1775, p. 345.

(*Acanthinevania* Brad., *Evaniella* Brad., *Szepligetella* Brad.).

Toutes les espèces qui suivent ont les yeux glabres, les antennes de la femelle un peu grossies distalement, celles du mâle amincies distalement ou cylindriques, la nervure basale aboutissant à l'extrémité de la sous-costale ou à la base du stigma, les ailes inférieures sans nervure sur le disque.

1. Nervure basale juxtaposée à la sous-costale dans son tiers ou ses deux tiers antérieurs, sous-genre **Prosevania**, n. subg. ⁽¹⁾..... 2.

(1) Je rapporte encore ici une espèce d'Afrique, **Prosevania afra**, n. sp., qui diffère de *subtangens* par le mésonotum et le scutellum ponctués et la face réticulée.

- Nervure basale distante de la sous-costale sur tout son parcours (sous-genre *Evania*)..... 3.
- 2. Tête et thorax roux, mésonotum réticulé..... 1. **E. pyrrhosoma**, n. sp.
- Tête et thorax noirs, mésonotum lisse..... 2. **E. subtangens**, n. sp.
- 3. Partie postérieure du segment médian lisse, glabre et brillante; 17 crochets fréniaux..... 3. **E. giganteipes**, n. sp.
- Partie postérieure du segment médian réticulée; 5 à 9 crochets fréniaux..... 4.
- 4. Face striée ou ridée longitudinalement..... 5.
- Face ni striée ni ridée longitudinalement..... 10.
- 5. Sillons parapsidaux nuls; crochets avec une petite dent au milieu..... 6.
- Sillons parapsidaux distincts, mésonotum grossièrement ponctué..... 7.
- 6. Mésonotum réticulé, thorax roux, abdomen noir..... 4. **E. clavaticornis**, n. sp.
- Mésonotum ponctué grossièrement et peu densément, thorax noir, abdomen roux..... 5. **E. rufiventris**, n. sp.
- 7. Crochets tarsaux à dent plus courte et pas plus large que l'extrémité..... 8.
- Crochets tarsaux à dent aussi longue que l'extrémité.... 9.
- Crochets tarsaux à dent plus longue et plus large que l'extrémité..... 6. **E. origena**, n. sp.
- 8. Tête grossièrement ridée en long et parsemée de gros points..... 7. **E. rugosiceps**, n. sp.
- Face et joues grossièrement striées en éventail..... 8. **E. montana**, n. sp.
- 9. Tête, thorax et pattes couverts de poils gris et appliqués, front grossièrement strié comme la face et les joues... 9. **E. grisea**, n. sp.
- Corps subglabre, front à peu près lisse, face et joues finement striées..... 10. **E. araticeps**, n. sp.
- 10. Articles antennaires 3-6 de la femelle jaunes, les autres noirs, cellule discoïdale à peine plus longue que la cubitale..... 11. **E. xanthotoma**, n. sp.
- Antennes sans anneau jaune, cellule discoïdale beaucoup plus longue que la cubitale sauf chez *longiventris* et *microstyla*..... 11.
- 11. Mésonotum ponctué en dé..... 12.

- Mésonotum lisse ou à points ne se touchant pas..... 15.
- 12. Tête et thorax roux, sillons parapsidaux profonds, crochets tarsaux bifides; taille : 12 mill. 12. **E. ditoma**, n. sp.
- Tête et thorax noirs, sillons parapsidaux nuls ou peu distincts, crochets à petite dent au milieu; taille : 4-8 mill. 13.
- 13. Tête vue de devant plus haute que large, rugueuse, mésonotum à points ombiliqués, taille 8 mill..... 13. **E. leucocras**, n. sp.
- Tête vue de devant circulaire, densément et grossièrement ponctuée en dé, mésonotum à points simples; taille : 4-5 mill..... 14.
- 14. Abdomen noir, pubescent de blanc..... 14. **E. punctaticeps**, n. sp.
- Abdomen roux marron, glabre.. 15. **E. longiventris**, n. sp.
- 15. Thorax roux au moins en majeure partie..... 16.
- Thorax noir en entier..... 18.
- 16. Crochets tarsaux avec une petite dent vers le milieu, tibias non spinuleux..... 16. **E. stenochela**, n. sp.
- Crochets bifides, la dent inférieure plus longue et plus large que la supérieure..... 17.
- 17. Tibias et tarse à spinules noires, joues égalant la moitié des yeux..... 17. **E. formosa**, n. sp.
- Tibias et tarse non spinuleux, joues égalant le quart des yeux..... 18. **E. rufosparsa**, n. sp.
- 18. Joues égalant le quart ou le tiers de la longueur des yeux. 19.
- Joues atteignant les deux tiers des yeux, crochets tarsaux avec une petite dent au-dessus du milieu..... 19. **E. crassicornis**, n. sp.
- 19. Tête lisse, parsemée de quelques gros points, crochets tarsaux bifides, la dent inférieure aussi longue et plus large que la supérieure, pétiole long. 20. **E. psilopsis**, n. sp.
- Tête ponctuée densément et grossièrement, crochets avec une petite dent au-dessus du milieu, pétiole pas plus long que sa distance du mésonotum..... 21. **E. microstyla**, n. sp.

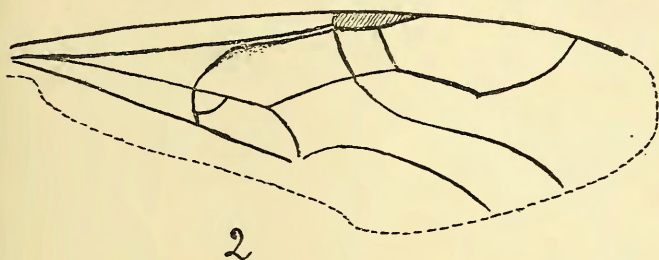
1. **E. pyrrhosoma**, n. sp. — ♀. Roux; mandibules, 5 premiers articles antennaires, hanches, trochanters, quart basal du tibia postérieur et pétiole jaunâtres, reste des antennes brun, éperons blanchâtres, 4 pattes antérieures brunâtres, abdomen noir. Tête sans la pubescence ordinaire, mais comme le thorax et les pattes postérieures

sauf le tarse, avec des poils dressés et sombres; joues, face et front densément striés, une arête va de chaque ocelle externe à une des antennes, espace compris entre ces deux arêtes et le reste de la tête lisses et brillants, joues égalant presque la moitié des yeux, ocelles postérieurs situés contre le bord occipital, un peu plus distants l'un de l'autre que des yeux. Antennes insérées plus près de la base que du milieu des yeux, scape non entouré d'une fossette, mince à sa base, un peu plus long que les 3 articles suivants réunis, 2^e article plus long que gros, 3^e trois fois, 4^e deux fois, 5^e un peu plus long que gros, 5^e et suivants graduellement renflés et formant une massue. Thorax pas plus long que haut, épaules à angle droit, mésonotum réticulé, sillons parapsidaux distincts, scutellum grossièrement ridé en long, segment médian, métapleures et bas des mésopleures réticulés. Ailes hyalines, basale touchant le nervulus, son tiers antérieur est juxtaposé à la nervure sous-costale, cellule discoidale triple de la cubitale, 3^e partie du radius se dirigeant obliquement vers le bord, nervure anale bien marquée; 5 crochets fréniaux. Appendice du métasternum à rameaux divergents et arqués, hanches intermédiaires touchant les postérieures qui sont à peine plus longues que grosses, sans sculpture et sans anneau basal; pattes postérieures médiocres, grand éperon égal au tiers du métatarse, crochets à extrémité plus large et plus longue que la dent. Pétiole égal à sa distance du mésonotum ou à l'abdomen, lisse dessus, strié latéralement; abdomen triangulaire, à peine plus long que haut, glabre, tronqué postérieurement. — Taille : 4-5 mill.

Bornéo : Sarawak.

2. **E. subtangens**, n. sp. — ♂. Noir; mandibules rousses, scape et dessous des 2 articles suivants jaunâtres, tibia et tarse des 4 pattes antérieures brun, articulations des trochanters roux. Tête vue de devant pas plus longue que large, face convexe, densément striée en long comme les joues, légèrement carénée au milieu, une arête va de chaque œil à une mandibule, front un peu déprimé, lisse et brillant comme le vertex, une arête va de l'ocelle antérieur jusque entre les antennes, ocelles postérieurs à peine plus distants l'un de l'autre que des yeux, joues un peu plus longues que le tiers des yeux. Antennes filiformes et longues, insérées un peu avant le milieu des yeux, scape non entouré d'une fossette ni d'un rebord, un peu plus court que le 3^e article, le 2^e article transversal, 3^e trois fois aussi long que gros, un peu plus court que le 4^e, 12^e encore trois fois aussi long que gros. Épaules à angle droit, sillons parapsidaux profonds et

très divergents, mésonotum et scutellum lisses et brillants, segment médian réticulé, partie déclive convexe et faiblement pubescente, métapleures et bas des mésopleures réticulés; appendice du métasternum à rameaux roussâtres et divergents. Ailes très faiblement teintées, basale touchant le nervulus, ses deux tiers antérieurs sont juxtaposés à la sous-costale, extrémité du radius formant un angle interne aigu, cellule discoïdale plus de deux fois aussi longue que la cubitale, partie distale du cubitus et anale brunes, une trace de 2^e cellule cubitale; sur une aile (fig. 2) le nervulus reçoit, au-dessous de son milieu, un rameau



arqué et distal qui le relie à la nervure médiane en formant une aréole; ailes inférieures avec 6 crochets fréniaux. Hanches intermédiaires se touchant presque, leur extrémité atteint presque la base des postérieures, qui sont réticulées, et un peu plus longues que grosses, crochets bifides, dent inférieure plus longue et plus large que la supérieure. Pétiole un peu plus long que sa distance du scutellum, plus court que l'abdomen, grossièrement et obliquement ridé; abdomen ellipsoïdal, à pubescence à peine visible. — Taille : 5-5 mill.

Indes Orientales : Singapour (*H. N. Ridley*, 1900).

3. *E. giganteipes*, n. sp. — ♂. Noir; mandibules, alentours de la bouche, quelques très petites taches sur la face, extrémité du scape, dessous du 3^e article, les 4 tibias antérieurs et tous les tarses roussâtres, flagellum brun. Corps à pubescence pâle et dressée, plus courte mais plus dense sur les pattes, sans pubescence blanche. Tête brillante, lisse, sans autres points que ceux d'où partent les poils, vue de devant plus longue que large; mandibules tridentées, face faiblement convexe, joues un peu plus courtes que la moitié des yeux, ocelles postérieurs plus distants l'un de l'autre que des yeux, situés presque contre le bord occipital qui n'est ni marginé ni arqué. Antennes insérées vers le milieu des yeux, dans une fossette unique bordée en avant

par un rebord arqué; scape trois fois aussi long que gros, 2^e article transversal, 3^e cinq fois aussi long que gros, 4^e quatre fois, 10^e encore 3-4 fois; flagellum graduellement aminci distalement. Thorax deux fois aussi long que haut, arrondi aux épaules, mésonotum lisse et brillant, sillons parapsidaux profonds; scutellum lisse, avec quelques gros points; partie antérieure du segment médian réticulée, la postérieure lisse, brillante et glabre, ce qui distingue cette espèce de toutes ses congénères; pleures lisses sauf les métapleures et le bas des mésopleures qui sont réticulés; mésosternum avec quelques gros points épars, sans appendice furcal entre les hanches intermédiaires, appendice du métasternum à rameaux longs, très divergents et arqués. Ailes subhyalines, couvertes de poils longs et appliqués, nervure basale distante proximale du nervulus, radius relevé à angle droit, cette partie un peu sinueuse au milieu et faisant avec le bord un angle interne droit, cellule discoïdale 2 fois et demie plus longue que la cubitale, 2^e cubitale indiquée par un vestige, partie distale du cubitus et anale aussi bien marquées que les autres nervures; ailes inférieures avec 17 crochets fréniaux. Hanches intermédiaires distantes des postérieures de toute leur longueur, celles-ci lisses, brillantes et sans partie annuliforme, pattes postérieures très longues, presque triples du corps, grand éperon égalant presque la moitié du métatarse, 2^e article tarsal encore 6 fois aussi long que gros, crochets tarsaux droits et bifides, dent proximale aussi longue que la supérieure et deux fois plus large. Pétiole lisse, égal à sa distance du mésonotum ou à la longueur de l'abdomen, qui est allongé, deux fois aussi long que haut et densément pubescent de roussâtre sur les tergites sauf leur extrémité latérale. — Taille : 9 mill.

Asie : Hongkong.

4. **E. clavaticornis**, n. sp. — ♀. Roux; tempes, vertex, front depuis les ocelles jusqu'aux antennes, 9 derniers articles antennaires et abdomen sauf le pétiole, noirs, tibia et tarse des pattes postérieures bruns; sans pubescence notable. Tête avec des rides longitudinales depuis les ocelles jusqu'à la bouche, vue de devant plus haute que large, face convexe, avec trois carènes longitudinales, dont la médiane aboutit entre les antennes, joues égalant les deux tiers des yeux, à rides longitudinales entremêlées de gros points, mandibules tridentées, front un peu déprimé, ocelles postérieurs également distants l'un de l'autre, des yeux et du bord occipital qui est largement découpé en arc. Antennes insérées près de la base des yeux, sans fossette ni rebord, scape égal aux articles 2 et 3 réunis, 2^e article à peine plus

long que gros, 3^e guère plus long que le 4^e qui est cinq fois aussi long que gros, les neuf derniers graduellement et assez fortement grossis, 12^e à peine plus long que gros. Thorax de moitié plus long que haut, ressortant à angle droit aux épaules, réticulé sauf au prosternum et au haut des mésopleures; sillons parapsidaux nuls; mésosternum et métasternum avec un appendice fourchu, rameaux subparallèles. Ailes subhyalines, basale à peine distante proximalelement du nervulus, radius arqué au bout et formant un angle interne obtus, partie distale du cubitus et anale nulles, cellule discoïdale de moitié plus longue que la cubitale; 8 crochets fréniaux. Hanches intermédiaires atteignant la base des postérieures qui sont grossièrement ponctuées et sans partie annulaire, fémurs faiblement poilus dessous, tous les tibias et tarses à spinules courtes et roussâtres, grand éperon postérieur plus long que la moitié du métatarse, crochets longs, presque droits, à petite dent vers le milieu. Pétiole de moitié plus long que sa distance du scutellum, à ponctuation éparsée; abdomen glabre, triangulaire, à peine plus long que haut, tronqué postérieurement. — Taille : 9 mill.

Australie : Swan River.

5. *E. rufiventris*, n. sp. — ♀ ♂. Noir; pétiole et abdomen roux, mandibules brun roux et tridentées, parfois le pétiole est roux brun et l'extrémité de l'abdomen brun noir; sans pubescence notable. Tête mate, plus haute que large; face convexe, ridée longitudinalement, avec 3 rides plus fortes que les autres, joues et tempes à gros points, les intervalles formant rides, yeux deux fois aussi longs que les joues, front faiblement déprimé, grossièrement ridé en long, vertex réticulé, bord occipital marginé et faiblement arqué, ocelles postérieurs un peu plus distants l'un de l'autre que des yeux, aussi distants du bord occipital que l'un de l'autre. Antennes insérées près de la base des yeux, sans fossette ni rebord, subfiliformes, à peine plus grosses distalement, scape égalant les articles 2 et 3 réunis, 2^e article un peu plus long que gros, 3^e à peine plus long que le 4^e qui est quatre fois aussi long que gros, 10^e encore presque deux fois. Thorax de moitié plus long que haut, à angle droit aux épaules, mésonotum, scutellum et partie antérieure du segment médian grossièrement et peu densément ponctués, intervalles lisses et brillants, sillons parapsidaux nuls, reste du segment médian, métapleures et mésopleures réticulés; mésosternum avec un appendice à rameaux divergents, métasternum avec un appendice à rameaux subparallèles. Ailes subhyalines, basale à peine distante proximalelement du nervulus, extrémité de la sous-costale non séparée du stigma par une tache blanche, radius arqué au

bout et formant un angle interne obtus, partie distale du cubitus et anale brunes, cellule discoïdale presque deux fois aussi longue que la cubitale; 7-8 crochets fréniaux. Hanches intermédiaires atteignant la base des postérieures qui sont ponctuées et sans anneau, tibias et tarses à spinules noires et courtes, fémurs faiblement poilus dessous, grand éperon à peine plus long que la moitié du métatarse, crochets tarsaux, pétiole et abdomen de la femelle comme chez le précédent; abdomen du mâle ellipsoïdal. — Taille : 6,5-7 mill.

Australie méridionale.

6. **E. origena**, n. sp. — ♂. Noir; mandibules blanchâtres, dessous des premiers articles antennaires et 4 pattes antérieures jaune brunâtre, hanches antérieures, partie renflée des fémurs antérieurs et intermédiaires et articulations des pattes postérieures brunes, éperons des tibias postérieurs blancs. Sans pubescence notable. Tête lisse et brillante, vue de devant circulaire ou un peu transversale, face convexe, striée densément et finement comme les joues qui égalent le quart des yeux, occiput arrondi en arrière, ocelles postérieurs également distants des yeux et l'un de l'autre, plus rapprochés du bord occipital. Antennes insérées vers le milieu des yeux, dans une fossette bordée en avant par un rebord arqué, scape égal au 3^e article, qui est deux fois et demie aussi long que gros, 4^e de moitié plus long que le 3^e, 12^e encore plus de deux fois aussi long que gros, flagellum graduellement aminci. Thorax de moitié plus long que haut, épaules à angle droit, mésonotum et scutellum lisses, parsemés de gros points, sillons parapsidaux profonds et divergents, segment médian non déprimé, mais arrondi, réticulé comme les métapleures et le bas des mésopleures; appendice du métasternum à rameaux longs et divergents. Ailes subhyalines, basale touchant le nervulus, sous-costale séparée du stigma par une petite callosité blanche, radius formant un angle interne aigu, partie distale du cubitus et anale bien marquées, cellule discoïdale deux fois aussi longue que la cubitale; 6 crochets fréniaux. Hanches intermédiaires distantes des postérieures de leur moitié, celles-ci sublisses, partie annulaire occupant presque la moitié basale, grand éperon postérieur égalant la moitié du métatarse, celui-ci égal aux trois suivants réunis, crochets tarsaux bifides, dent inférieure plus large et plus longue que la supérieure. Pétiole plus long que sa distance du mésonotum, égal à l'abdomen, strié en long ou obliquement, abdomen en ellipse allongée. — Taille : 5 mill.

Kangra Valley, en juin 1899, à une altitude de 1.500 mètres (*Dudgeon*).

7. **E. rugosiceps**, n. sp. — ♀. Noir en entier; sans pubescence notable, sauf faiblement aux pleures et au segment médian. Tête grossièrement ridée en long et parsemée de gros points, vue de devant un peu plus haute que large, tempes non ridées, avec de gros points, joues égalant le tiers des yeux, face convexe, avec 3 arêtes dont les externes sont arquées et vont de la mandibule jusque vis-à-vis de la base des yeux, tandis que l'interne va du clypeus jusque entre les antennes, front déprimé, bord occipital arrondi, ocelles postérieurs plus distants l'un de l'autre ou du bord occipital que des yeux. Antennes insérées un peu avant le milieu des yeux, sans fossette ni rebord, graduellement grossies distalement, les 2 ou 3 derniers articles moins gros, scape égal aux articles 2 et 3 réunis, 2^e article un peu plus long que gros, 3^e trois fois, 4^e à peine plus court que le 3^e, 12^e de moitié plus long que gros. Épaules arrondies, mésonotum et scutellum lisses, brillants, parsemés de gros points, sillons parapsidaux peu marqués, segment médian, métapleures et bas des mésopleures réticulés; appendice du métasternum à rameaux courts et subparallèles. Ailes subhyalines, basale distante proximale du nervulus, radius formant un angle interne droit, partie distale du cubitus et anale nulles, cellule discoïdale de moitié plus longue que la cubitale; 7 crochets fréniaux. Hanches intermédiaires atteignant presque la base des postérieures, celles-ci très finement ponctuées, avec un anneau basal, tibias et tarses à spinules noires et petites, grand éperon postérieur dépassant la moitié du métatarse qui est égal aux trois articles suivants réunis, crochets tarsaux presque droits, avec une dent perpendiculaire située au delà du milieu et plus courte que l'extrémité. Pétiole plus long que l'abdomen, un peu plus court que sa distance du mésonotum, ridé obliquement; abdomen triangulaire transversal, tronqué en arrière où il est le plus large. — Taille : 6 mill.

Australie : Victoria.

8. **E. montana**, n. sp. — ♂. Noir; mandibules, partie dorsale du 3^e article antennaire et tibias antérieurs roux brun. Tête, pleures et tout le segment médian avec une pubescence argentée; en outre la tête, le thorax, les fémurs et le dessus du pétiole ont des poils dressés, sombres et moins abondants. Tête, vue de devant, circulaire, joues égalant la moitié des yeux, grossièrement striées en éventail comme la face, qui est convexe et traversée par une arête médiane, front faiblement déprimé, avec deux arêtes longitudinales qui atteignent les ocelles, bord occipital tronqué, ocelles postérieurs un peu plus distants l'un de l'autre que des yeux. Antennes amincies distalement, insérées

un peu avant le milieu des yeux dans une fossette précédée d'un rebord arqué et séparées l'une de l'autre par une carène; 1^{er} article égalant les deux suivants réunis, 2^e transversal, 3^e trois fois aussi long que gros, 4^e à peine plus court que le 3^e, 12^e encore plus de deux fois aussi long que gros. Thorax plus long que haut, épaules à angle droit, mésonotum et scutellum à gros points peu denses, intervalles lisses et brillants, sillons parapsidaux divergents, peu marqués, partie antérieure du segment médian ponctuée en dé, partie postérieure non déprimée, réticulée comme les métapleures et le bas des mésopleures; appendice du métasternum à rameaux fortement divergents. Ailes subhyalines, basale touchant le nervulus, sous-costale séparée du stigma par une callosité blanche, radius formant un angle interne aigu, cellule discoïdale deux fois aussi longue que la cubitale, partie distale du cubitus et anale faisant défaut; 9 crochets fréniaux. Hanches intermédiaires touchant la base des postérieures, celles-ci ponctuées grossièrement, tibia et métatarse à spinules noires et très courtes, grand éperon un peu plus court que la moitié du métatarse, crochets bifides, dent inférieure un peu plus large et un peu plus courte que la supérieure. Pétiole long, égalant sa distance du mésonotum ou les deux tiers de l'abdomen, ridé obliquement; abdomen en ellipse, faiblement pubescent. — Taille : 6 mill.

Kangra Valley, en juillet 1899, à une altitude de 1.500 mètres (*Dudgeon*).

9. **E. grisea**, n. sp. — ♂. Noir; mandibules rousses en partie et tridentées. Tête, thorax et pattes couverts de poils gris, appliqués, entremêlés de poils plus sombres et dressés, abdomen à pubescence grise, appliquée, dessus du pétiole à poils dressés, dessous des fémurs à poils plus longs. Tête vue de devant plus longue que large, convexe sur la face, à peine convexe sur le front; face, front et joues grossièrement striés en long, face avec 3 arêtes dont la médiane va du clypeus jusque entre les antennes, les externes arquées et allant de la mandibule jusque vis-à-vis de la base de l'œil, joues un peu plus courtes que la moitié des yeux, tempes sublisses, vertex lisse et parsemé de gros points, bord occipital tronqué, ocelles externes un peu plus distants l'un de l'autre que des yeux ou que du bord occipital. Antennes insérées vis-à-vis du milieu des yeux, dans une fossette bordée en avant par un rebord arqué, 1^{er} article égalant le 3^e, 2^e à peine aussi long que gros, 3-12 trois fois aussi longs que gros, flagellum graduellement aminci. Thorax de moitié plus long que haut, épaules à angle droit, mésonotum et scutellum lisses et parsemés de

gros points, sillons parapsidaux divergents et profonds, segment médian, métapleures et mésopleures sauf une tache lisse vers le haut, réticulés comme le sternum, appendice du métasternum à rameaux longs et très divergents. Ailes subhyalines, basale touchant le nervulus, sous-costale séparée du stigma par une callosité blanche, radius formant un angle interne aigu, cellule discoïdale plus de deux fois aussi longue que la cubitale, partie distale du cubitus et anale bien marquées; 8-9 crochets fréniaux. Hanches intermédiaires atteignant presque la base des postérieures, celles-ci grossièrement ponctuées, partie annulaire lisse, grand éperon postérieur un peu plus court que la moitié du métatarse, celui-ci un peu plus long que le reste du tarse, crochets peu arqués, bifides, les deux dents d'égale longueur, l'inférieure la plus large. Pétiole égal à sa distance du mésonotum, grossièrement ridé en long ou obliquement, un peu plus court que l'abdomen qui est subcirculaire. Taille : 7 mill.

Ceylan : Kandy, en mars 1903 (*R. E. Turner*).

10. E. araticeps, n. sp. — ♂. Noir; mandibules, tibia et tarse des pattes antérieures, roux. Corps subglabre. Tête mate, vue de devant à peine plus longue que large, mandibules tridentées, joues égalant la moitié ou les deux tiers des yeux, densément et finement striées en éventail, ainsi que la face qui est convexe et traversée par une arête médiane, front non déprimé, sublisse comme le vertex et les tempes, ocelles postérieurs aussi distants des yeux que l'un de l'autre. Antennes insérées vis-à-vis du milieu des yeux, sans fossette mais précédées d'un rebord transversal et arqué, 1^{er} article égal au 3^e, 4^e quatre fois aussi long que gros, un peu plus long que le 3^e, les suivants égalant le 4^e. Thorax plus long que haut, épaules à angle droit, mésonotum, scutellum et partie antérieure du segment médian à gros points moins denses sur le mésonotum, sillons parapsidaux profonds et divergents, segment médian non déprimé, grossièrement réticulé comme les métapleures et le bas des mésopleures, appendice du métasternum à rameaux divergents. Ailes subhyalines, basale distante proximale du nervulus, sous-costale non séparée du stigma par une callosité blanche, radius formant un angle interne aigu, partie distale du cubitus et anale brunes, cellule discoïdale deux fois aussi longue que la cubitale; 7 crochets fréniaux. Hanches intermédiaires atteignant la base des postérieures, celles-ci ridées transversalement, éperons jaunes, grand éperon postérieur un peu plus court que la moitié du métatarse, celui-ci un peu plus court que le reste du tarse, crochets bifides, les deux dents d'égale longueur, l'inférieure plus

large. Pétiole égalant sa distance du mésonotum, un peu plus court que l'abdomen, ridé obliquement, abdomen glabre et ellipsoïdal. — Taille : 5 mill.

Indes Orientales : Assam (*R. E. Turner*).

11. *E. xanthotoma*, n. sp. — ♂ ♀. Noir, y compris les mandibules; articles antennaires 3-6 de la femelle jaunes. Tête et thorax avec une ponctuation assez grosse et assez dense, qui se touche parfois et forme une réticulation, intervalles des points mats et finement chagrinés; front, face et bas des tempes avec une pubescence blanche, face à peine convexe, lisse à sa base, traversée par 3 arêtes dont la médiane va du clypeus jusqu'entre les antennes, les externes vont de la mandibule jusque entre le scape et l'œil, front faiblement déprimé au milieu, joues égalant la moitié des yeux, ocelles postérieurs plus distants l'un de l'autre ou du bord occipital que des yeux, bord occipital droit. Antennes filiformes, à peine plus grosses distalement chez la femelle, insérées un peu avant le milieu des yeux, 1^{er} article égalant le 3^e, chez la femelle le 2^e est un peu plus long que gros, le 3^e de moitié plus long que le 4^e, qui est trois fois aussi long que gros, le 12^e encore plus de deux fois aussi long que gros, chez le mâle le 2^e article n'est pas plus long que gros, le 3^e égal au 4^e, trois fois et demie aussi long que gros, le 12^e encore trois fois. Thorax presque deux fois aussi long que haut, épaules à angle droit, sillons parapsidaux à peine indiqués par des vestiges, une tache de pubescence blanche sur chaque épaule, une autre de chaque côté du métanotum, la partie postérieure du segment médian et le côté externe des hanches postérieures couverts de pubescence blanche, le segment médian dont la partie postérieure est profondément excavée, les métapleures et le bas des mésopleures sont réticulés, haut des mésopleures lisse, appendice du mésosternum et du métasternum à rameaux parallèles. Ailes subhyalines, basale touchant le nervulus, radius formant un angle interne presque droit, partie distale du cubitus et anale nulles, cellule discoïdale à peine plus longue que la cubitale; 9 crochets fréniaux. Hanches intermédiaires ne touchant pas la base des postérieures, celles-ci ponctuées, tibias et tarsi à petites spinules noires, grand épéron postérieur atteignant presque le milieu du métatarse, chez la femelle, le dépassant chez le mâle, crochets grêles, presque droits, avec une petite dent au-dessus du milieu. Pétiole un peu plus long que sa distance du scutellum, égalant la moitié de l'abdomen chez la femelle, ridé longitudinalement, avec une arête dorsale, parfois ponctué entre les rides; abdomen de la femelle un peu plus long que haut,

graduellement plus élevé, tronqué en arrière, glabre, bord antérieur des tergites avec une faible pubescence sur la partie médiane, abdomen du mâle en ellipse allongée et plus fortement pubescent. — Taille : ♀ 7,5 mill. ; ♂ 5,5 à 7,5 mill. ; antennes du mâle 7-9 mill.

Australie : Mackay (*R. E. Turner*).

12. *E. ditoma*, n. sp. — ♂. Roux ; flagellum sauf le dessous des premiers articles, brun noir, pattes postérieures sauf les hanches et abdomen sauf le pétiole, noirs, base du pétiole assombrie. Tête lisse et brillante, avec une pubescence jaunâtre, vue de devant un peu transversale, subcirculaire, face convexe, joues dépassant un peu le tiers des yeux, tempes et vertex à gros points denses dont les bords forment rides, une arête va de l'ocelle antérieur jusque entre les antennes, ocelles postérieurs aussi distants l'un de l'autre que des yeux, presque deux fois plus distants du bord occipital. Antennes insérées avant le milieu des yeux, sans fossette ni rebord, graduellement amincies, 1^{er} article égal au 3^e, qui est trois fois aussi long que gros, 2^e transversal, 4^e égal au 3^e ou au 5^e, avant-dernier encore trois fois aussi long que gros. Thorax deux fois aussi long que haut, épaules à angle droit, mésonotum grossièrement ponctué en dé au tiers antérieur, très finement ponctué dans les deux tiers postérieurs, sillons parapsidaux profonds, scutellum et partie antérieure du segment médian ponctué grossièrement en dé, reste du segment médian, métapleures et moitié inférieure des mésopleures réticulés ; sternum avec deux appendices, dont le premier entre les hanches intermédiaires ; rameaux grands et divergents ; mésosternum finement ponctué. Ailes subhyalines ; basale à peine distante proximale du nervulus, radius faisant un angle interne droit, partie distale du cubitus et anale bien marquées, cellule discoïdale de moitié plus longue que la cubitale, 2^e cubitale indiquée par un vestige ; 9 crochets fréniaux. Hanches intermédiaires distantes des postérieures de la moitié de leur longueur, les postérieures réticulées, partie annulaire lisse, pattes postérieures assez longues, d'un quart plus longues que le corps, éperons jaunâtres, le grand égale la moitié du métatarse, crochets bifides, dent inférieure plus large et plus longue. Pétiole de moitié plus long que sa distance du scutellum, égal à la moitié de l'abdomen, grossièrement ponctué ; abdomen plus de deux fois aussi long que haut, aminci aux deux bouts, très faiblement pubescent dorsalement. — Taille : 12 mill.

Bolivie (*J. Steinbach*).

13. *E. leucocras*, n. sp. — ♂. Noir ; moitié proximale du fla-

gellum roux brun sur le dessous, mandibules brun roux. Tête sauf le vertex, bas des mésopleures et des métapleures, partie proximale du segment médian, une tache sur chaque épaule, une autre de chaque côté du métanotum et de chaque côté du scutellum, côté externe des hanches postérieures, et tous les tergites sauf le bas des côtés, couverts d'une pubescence dense et blanche. Tête vue de devant plus haute que large, face à peine convexe, rugueuse, avec 3 arêtes parallèles, dont la médiane va du clypeus jusque entre les antennes, les externes vont de la mandibule jusque vis-à-vis de la base des yeux, joues égalant presque la moitié des yeux, rugueuses et ponctuées comme les tempes, dont le haut atteint la demi-largeur des yeux, bord occipital marginé et un peu en arc, vertex fortement rugueux, ocelles postérieurs à peine plus distants des yeux que du bord occipital, plus éloignés l'un de l'autre que des yeux, front plan. Antennes insérées chacune dans une minime fossette circulaire, avant le milieu des yeux, filiformes, atteignant l'extrémité du pétiole, un peu amincies distalement, 1^{er} article égal au 3^e qui est trois fois aussi long que gros, 2^e article transversal, 4^e un peu plus long que le 3^e, égal au 5^e, 12^e encore trois fois aussi long que gros. Thorax au moins de moitié plus long que haut, épaules proéminentes en angle et formant presque lamelle, mésonotum, scutellum et mésosternum avec une ponctuation grosse, ombiliquée et se touchant, segment médian et pleures sauf un petit espace lisse aux mésopleures, réticulés; appendice du métasternum à rameaux faiblement divergents. Ailes enfumées, plus claires à l'extrême base, surface à soies microscopiques, basale distante proximale du nervulus, radius recourbé en arc et formant un angle interne à peine obtus, partie distale du cubitus et anale faiblement marquées, cellule discoïdale de moitié plus longue que la cubitale, 2^e cubitale indiquée par des vestiges; 9 crochets fréniaux. Hanches intermédiaires atteignant la base des postérieures, celles-ci mates et grossièrement ponctuées, anneau basal brillant et à ponctuation très fine, pattes postérieures un peu plus longues que le corps, leur tibia et leur tarse à spinules noires, grand éperon atteignant presque le milieu du métatarse, 2^e article cinq fois aussi long que gros, crochets grands, peu arqués, avec une petite dent vers leur milieu. Pétiole un peu plus long que sa distance du scutellum, égal à la moitié de l'abdomen, grossièrement ponctué; abdomen allongé, deux fois et demie aussi long que haut. — Taille : 8 mill.

Australie (*R. E. Turner*).

14. **E. punctaticeps**, n. sp. — ♂. Noir; éperons jaunâtres, man-

dibules rousses en partie. Face, tempes, pleures et partie postérieure du segment médian avec une pubescence blanche et dense. Tête mate, grossièrement ponctuée en dé, circulaire vue de devant, face convexe, avec trois arêtes dont les externes plus fortes, arquées et allant de la mandibule jusque entre le scape et l'œil, front faiblement déprimé, bord occipital tronqué, ocelles postérieurs un peu plus distants l'un de l'autre que des yeux ou que du bord occipital, joues égalant le tiers des yeux. Antennes un peu amincies distalement, insérées vis-à-vis du milieu des yeux, sans fossette ni rebord, 1^{er} article égalant au moins le 3^e qui est 2-3 fois aussi long que gros, 4^e égal au 3^e, 12^e encore deux fois aussi long que gros. Thorax plus long que haut, épaules à angle droit, mésonotum, scutellum et partie antérieure du segment médian mats et ponctués en dé, sillons parapsidaux indiqués par des vestiges, partie postérieure du segment médian excavée, réticulée comme les métapleures et la moitié inférieure des mésopleures, appendice du métasternum à rameaux courts et parallèles. Ailes hyalines, basale touchant le nervulus, sous-costale non séparée du stigma par une callosité blanche, radius formant un angle interne à peine aigu, partie distale du cubitus et anale oblitérées, cellule discoïdale de moitié plus longue que la cubitale; 6-7 crochets fréniaux. Hanches intermédiaires atteignant la base des postérieures, celles-ci mates et ponctuées, sauf l'anneau basal, tibia et métatarse brièvement spinuleux de noir, grand éperon un peu plus long que la moitié du métatarse qui égale le reste du tarse, crochets avec une petite dent au-dessus du milieu. Pétiole un peu plus long que sa distance du scutellum, à peine plus court que la moitié de l'abdomen, mat et grossièrement ponctué; abdomen en ellipse allongée, pubescent de blanc sauf sur le dessous. — Taille : 4,5 mill.

Australie : Queensland.

15. **E. longiventris**, n. sp. — ♂. Ne diffère du précédent que par les caractères suivants : abdomen sauf le pétiole d'un roux marbré; 3^e article antennaire quatre fois aussi long que gros, un peu plus long que le 5^e, 12^e trois fois; joues égalant presque la moitié des yeux; cellule discoïdale à peine plus longue que la cubitale; métatarse postérieur distinctement plus long que le reste du tarse; abdomen trois fois aussi long que le pétiole, non pubescent. — Taille : 6,5 mill.

Ile Ding-Ding (*H. N. Ridley*).

16. **E. stenochela**, n. sp. — ♀. Noir; mandibules, thorax et pétiole roux. Tête vue de devant plus haute que large, front enfoncé,

à points épars, face convexe, ponctuée assez densément et assez grossièrement, joues égalant le tiers des yeux, lisses et brillantes comme les tempes, front et face faiblement pubescents de blanc, ocelles postérieurs deux fois plus distants l'un de l'autre que des yeux, aussi rapprochés du bord occipital que des yeux. Antennes subfiliformes, insérées vis-à-vis du milieu des yeux dans une fossette limitée en avant par un rebord arqué, 1^{er} article un peu plus court que les trois suivants réunis, 2^e plus long que gros, 3^e triple du 2^e, de moitié plus long que le 4^e qui est trois fois aussi long que gros, 12^e encore un peu plus long que gros. Thorax de moitié plus long que haut, épaules arrondies, mésonotum et scutellum à gros points épars, intervalles lisses et brillants, segment médian, métapleures et mésopleures sauf le haut, réticulés, sillons parapsidaux divergents; appendice du métasternum à rameaux divergents et arqués. Ailes subhyalines, basale un peu distante proximale du nervulus, radius formant un angle interne à peine obtus, cellule discoidale deux fois et demie plus longue que la cubitale, partie distale du cubitus et anale brunes; 9 crochets fréniaux. Hanches intermédiaires distantes des postérieures de toute leur longueur, celles-ci pubescentes, guère plus longues que grosses, à ponctuation éparse, sans anneau basal, grand éperon postérieur un peu plus long que le tiers du métatarse, articles tarsaux munis à l'extrémité de leur partie ventrale de deux petites spinules roussâtres, crochets grêles, presque droits, avec une petite dent au-dessus du milieu. Pétiole un peu plus long que sa distance du scutellum, un peu plus court que l'abdomen, lisse dorsalement, avec six arêtes transversales sur la moitié postérieure du dessous; abdomen glabre, subtriangulaire, tronqué en arrière où il est plus haut que long. — Taille : 8 mill.

Indes Orientales : Karachi.

17. **E. formosa**, n. sp. — ♀. Roux; tête et abdomen sauf le pétiole, noirs, éperons jaunes, tibia et tarse des pattes postérieures d'un brun noir. Tête et thorax mats, à points superficiels et épars, sans pubescence, front excavé, face convexe; de chaque mandibule part une ligne enfoncée et bifurquée qui s'arrête entre le scape et l'œil, joues égalant la moitié des yeux, bord occipital arrondi en arrière, ocelles postérieurs deux fois plus distants l'un de l'autre que des yeux ou que du bord occipital. Antennes insérées plus près de la base des yeux que du milieu, faiblement épaissies distalement, 1^{er} article égal aux deux suivants réunis, 2^e un peu plus long que gros, 3^e trois fois aussi long que gros, 4^e un peu plus court que le 3^e, 12^e encore de moitié plus long que gros. Thorax plus long que haut, épaules à angle droit,

sillons parapsidaux superficiels, partie postérieure du segment médian excavée, réticulée comme les métapleures et la moitié inférieure des mésopleures, appendice du mésasternum à rameaux divergents. Ailes hyalines, nervures jaunes, stigma brun noir, basale touchant le nervulus, sous-costale non séparée du stigma par une callosité blanche, radius formant un angle interne presque droit, partie distale du cubitus et anale nulles, cellule discoïdale presque deux fois aussi longue que la cubitale; 6-7 crochets fréniaux. Hanches intermédiaires distantes des postérieures de leur demi-longueur, celles-ci mates, anneau basal brillant et occupant presque la moitié, tibias et tarses à spinules noires, grand éperon postérieur égalant la moitié du métatarse qui est un peu plus court que le reste du tarse, crochets bifides, dent inférieure plus longue et plus large. Pétiole mat, égal à la moitié de l'abdomen, guère plus long que sa distance du scutellum; abdomen ovalaire, tronqué obliquement à l'extrémité. — Taille : 6 mill.

Australie centrale : Hermannsburg (*H. J. Hillier*, 1909).

var. **rivularis**, n. var. — ♀. Roux; tête et abdomen sauf le pétiole, noirs, moitié antérieure du thorax noirâtre. Tête et thorax à ponctuation plus dense et plus profonde, face pubescente de blanc, un vestige d'arête va de l'ocelle antérieur jusque entre les antennes. Nervures brunes, cellule discoïdale de moitié plus longue que la cubitale. Quant au reste, semblable au type. — Taille : 6 mill.

Australie : Swan River.

18. **E. rufosparsa**, n. sp. — ♂. Noir; mandibules jaunes, deux premiers articles antennaires bruns, pattes antérieures sauf les hanches, base des trochanters aux quatre autres, jaunâtres, tibia et tarse des pattes intermédiaires brun clair, une tache devant l'ocelle antérieur, une autre au haut des tempes, bord occipital, prothorax, mésonotum, scutellum et haut des mésopleures, roux, moitié distale du pétiole blanc jaunâtre. Tête vue de devant à peine plus longue que large, face convexe, pubescente de blanc, sans sculpture sauf une verue avant les antennes et une ligne enfoncée allant de chaque scape à une mandibule, front déprimé, chagriné, assez fortement ponctué avant les ocelles, vertex plus faiblement ponctué, ocelles postérieurs un peu plus distants l'un de l'autre que des yeux, tempes sublisses, joues atteignant seulement le quart de la longueur des yeux. Antennes insérées vis-à-vis du milieu des yeux, sans fossette ni rebord, amincies distalement, 1^{er} article égal aux deux suivants réunis, 2^e pas plus long que gros, 3^e égal au 4^e, deux fois et demie aussi long que gros, 12^e en-

core deux fois. Thorax plus long que haut, épaules arrondies, mésonotum brillant, lisse, parsemé de faibles points, sillons parapsidaux divergents, scutellum grossièrement et densément ponctué, segment médian, métapleures et bas des mésopleures réticulés, partie postérieure du segment médian pubescente et à peine déprimée, appendice du métasternum à rameaux divergents. Ailes hyalines, basale distante proximale du nervulus, sous-costale séparée du stigma par une callosité blanche, radius formant un angle interne droit, partie distale du cubitus et anale brunes, cellule discoïdale presque deux fois aussi longue que la cubitale; 8 crochets fréniaux. Hanches intermédiaires distantes des postérieures de toute leur longueur, celles-ci ponctuées, tiers basal formant un anneau lisse, éperons jaune clair, métatarse postérieur égalant les trois articles suivants réunis, crochets bifides, dent inférieure plus longue et plus large. Pétiole lisse, brillant, égalant sa distance du mésonotum ou les deux tiers de l'abdomen, qui est ellipsoïdal et glabre, pince brun clair. — Taille : 7 mill.

Mexique, Tabasco : Teapa.

19. **E. crassicornis**, n. sp. — ♀. Noir; tache des mandibules et dessous du flagellum brun roux, tarsi bruns. Tête vue de devant un peu plus haute que large, face convexe, glabre, brillante, à ponctuation à peine perceptible, avec une verrue avant les antennes, une arête arquée va de chaque mandibule jusque entre le scape et l'œil, front déprimé, chagriné, avec des points gros et assez denses, ocelles postérieurs un peu plus distants des yeux ou du bord occipital que l'un de l'autre, tempes et joues lisses, brillantes, parsemées de gros points, les joues égalent les deux tiers des yeux. Antennes grosses, fusiformes, insérées près de la base des yeux, sans fossette ni rebord, 1^{er} article égal aux trois suivants réunis, 2^e pas plus long que gros, 3^e presque trois fois aussi long que gros, graduellement épaissi distalement, 4^e pas plus long que gros, de la même grosseur que les suivants, les derniers graduellement amincis, 12^e pas plus long que gros. Thorax de moitié plus long que haut, faiblement pubescent, épaules arrondies, mésonotum, scutellum et partie antérieure du segment médian presque lisses, luisants, avec quelques points épars, sillons parapsidaux profonds et divergents, partie postérieure du segment médian déprimée, réticulée comme les métapleures et le bas des mésopleures, propleures grossièrement ridées en travers, appendice du métasternum à rameaux petits et parallèles. Ailes subhyalines, basale distante proximale du nervulus, sous-costale séparée du stigma par une callosité blanche, radius formant un angle interne aigu, partie distale

du cubitus et anale brunes, cellule discoïdale deux fois aussi longue que la cubitale; 8 crochets fréniaux. Hanches intermédiaires n'atteignant pas les postérieures qui sont pubescentes et mates; grand épéron postérieur ayant au moins la demi-longueur du métatarse, celui-ci plus court que les trois articles suivants réunis, crochets grands, avec une petite dent au-dessus du milieu. Pétiole égalant sa distance du mésonotum, sublisse et brillant; abdomen glabre, ovulaire, à peine un peu tronqué en arrière. — Taille : 10 mill.

Mexique, Guerrero : Omilteme, en juillet, à une altitude de 2.700 mètres (*H. H. Smith*).

20. **E. psilopsis**, n. sp. — ♂. Noir; mandibules et quatre pattes antérieures roux jaunâtre, sauf les hanches qui sont noires et la partie renflée des fémurs qui est brune, épaules rousses, antennes brun noir, dessous du scape plus clair, tiers distal du pétiole blanc jaune. Tête vue de devant subcirculaire, face convexe, faiblement pubescente de blanc, lisse, parsemée de quelques gros points, un sillon va de chaque mandibule jusque entre le scape et l'œil, joues lisses, égalant le quart des yeux, front faiblement déprimé, chagriné, à gros points assez denses, bord occipital tronqué, ocelles postérieurs plus distants l'un de l'autre ou du bord occipital que des yeux. Antennes insérées un peu avant le milieu des yeux, précédées d'un rebord arqué, mais sans fossette, amincies distalement, 1^{er} article égal aux deux suivants réunis, 3^e deux fois et demie aussi long que gros, 4^e un peu plus long que le 3^e, 12^e encore deux fois et demie aussi long que gros. Thorax plus long que haut, épaules arrondies, mésonotum lisse et brillant, lobe médian avec quelques gros points en avant, sillons parapsidaux profonds et divergents, scutellum et partie antérieure du segment médian ponctués grossièrement et densément, reste du segment médian non déprimé, réticulé comme les métapleures et les mésopleures sauf le haut de celles-ci, appendice du métasternum à rameaux divergents. Ailes subhyalines, basale distante proximale du nervulus, sous-costale séparée du stigma par une callosité blanche, radius formant un angle interne droit, partie distale du cubitus faiblement marquée, anale bien marquée, cellule discoïdale presque deux fois aussi longue que la cubitale; 8 crochets fréniaux. Hanches intermédiaires distantes des postérieures de presque toute leur longueur, celles-ci ponctuées, sauf l'anneau basal, épérons blancs, le grand atteint presque le milieu du métatarse, qui est un peu plus court que le reste du tarse, crochets bifides, dent inférieure plus large et aussi longue que la supérieure. Pétiole égalant sa distance du mésonotum ou la moitié de l'abdomen, brillant

et finement ponctué; abdomen en ellipse allongée. — Taille : 5,5 mill.
Mexique, Vera Cruz : Atoyac, en avril (*H. H. Smith*).

21. **E. microstyla**, n. sp. — ♀. Noir en entier. Tête mate, ponctuée densément et grossièrement, faiblement pubescente de blanc, face convexe, un peu carénée au milieu, une faible ligne enfoncée va de chaque scape au clypeus, joues un peu plus longues que le tiers des yeux, front à peine déprimé, occiput tronqué, ocelles postérieurs deux fois plus distants l'un de l'autre ou du bord occipital que des yeux. Antennes insérées avant le milieu des yeux, sans fossette et sans rebord, légèrement grossies vers le haut, 1^{er} article égal aux deux suivants réunis, 2^e un peu plus long que gros, 3^e plus long que le 4^e qui est trois fois aussi long que gros, 8^e encore de moitié plus long que gros. Thorax de moitié plus long que haut, épaules à angle droit, mésonotum et scutellum à points gros mais peu denses, intervalles luisants, sillons parapsidaux percurrents, partie antérieure du segment médian densément ponctué, partie postérieure pubescente de gris, déprimée longitudinalement, réticulée comme les métapleures et les mésopleures sauf une tache lisse au haut de ces dernières, propleures grossièrement ponctuées, mésosternum et métasternum avec un appendice à rameaux courts et divergents. Ailes subhyalines, basale à peine distante proximale du nervulus, radius formant un angle interne à peine aigu, partie distale du cubitus et anale nulles, cellule discoïdale à peine plus longue que la cubitale; 7 crochets fréniaux. Hanches postérieures avec une ponctuation éparse, tibia et métatarse des 4 pattes postérieures avec des spinules noires, grand éperon postérieur atteignant presque le milieu du métatarse, crochets longs, presque droits, avec une petite dent au-dessus du milieu. Pétiole pas plus long que sa distance du métanotum, à peine trois fois aussi long que gros, ridé grossièrement et obliquement; abdomen faiblement pubescent dorsalement, à peine plus long que haut, tronqué obliquement. — Taille : 6,5 mill.

Indes Orientales : Singapore.

2^e SOUS-FAMILLE. — GASTERUPTIONINAE.

1. Cubitus sortant de la basale, abdomen inséré ordinairement à une proéminence conique du segment médian..... 2.
- Cubitus formant le prolongement de la nervure médiane, abdomen non inséré à un prolongement conique..... 6.
2. Une seule cellule discoïdale..... 4. **Pseudofoenus** Kieff.

- Deux cellules discoïdales situées l'une au-dessus de l'autre. 3.
- 3. Cubitus sortant du milieu de la basale, thorax subglobuleux, plus haut que long, segment médian perpendiculaire, tarsi appendiculés..... 3. **Hemifoenus**, n. gen.
- Cubitus sortant du tiers inférieur de la basale, thorax allongé, articles tarsaux non appendiculés..... 4.
- 4. Tête avec un sillon transversal en arrière des yeux, épaules prolongées en une ou deux dents coniques..... 4. **Odontofoenus** Kieff.
- Tête sans sillon transversal, épaules non prolongées en dent..... 5.
- 5. Mésonotum divisé en deux parties, par un sillon transversal et arqué..... 2. **Hyptiogaster** Kieff.
- Mésonotum divisé en trois parties, par deux sillons parapsidaux. (Type : *Hyptiogaster Szepligetii* Kieff.)..... **Aulacofoenus**, n. gen.
- 6. Aile antérieure avec une 2^e cellule cubitale imparfaitement close. (Type : *G. paraguayense* Schrott.)..... **Plutofoenus**, n. gen.
- Aile antérieure sans trace de seconde cellule cubitale..... 7.
- 7. Mésonotum à 2 sillons parapsidaux. (Type : *G. trianguliferum* Kieff.)..... **Trigonofoenus**, n. gen.
- Mésonotum avec un sillon transversal et arqué..... 8.
- 8. Partie postérieure du mésonotum plus longue que l'antérieure..... 7. **Dolichofoenus** Kieff.
- Partie postérieure du mésonotum plus courte ou au maximum aussi longue que l'antérieure..... 9.
- 9. Yeux pubescents..... 5. **Trichofoenus** Kieff.
- Yeux glabres..... 6. **Gasteruption** Latr.

1. Gen. **Odontofoenus** Kieffer.

Ann. Soc. ent. Fr., vol. 79, p. 77 (1910).

O. flavosignatus, n. sp. — ♀. Roux; seulement les yeux, les ocelles et l'extrémité des mandibules noirs. Tête conformée comme chez *O. humeralis*; avec une ponctuation dense et grosse, plus fine en avant; yeux glabres; mandibules aussi longues que le clypeus; carène frontale atteignant presque l'ocelle antérieur; ocelles externes aussi distants l'un de l'autre que du bord occipital, à peine plus rapprochés des yeux. Palpes maxillaires de 6 articles, dont le dernier est plus petit que l'avant-dernier, les labiaux de 4. Scape égal au 3^e article, 2^e article

pas plus long que gros, 4^e un peu plus court que le 3^e, égal au 5^e, trois fois aussi long que gros. Thorax comme chez *O. humeralis*, sauf que le prothorax n'a, de chaque côté, qu'une seule dent conique; mésonotum ponctué en dé, la partie antérieure parcourue, en outre, par des rides transversales, sans lignes longitudinales en avant, scutellum grossièrement ponctué en dé et ridé en travers; segment médian et dessus des hanches postérieures réticulés, côtés des hanches postérieures et pleures avec une ponctuation superficielle et peu dense. Ailes légèrement enfumées, nervures noires, sauf la médiane qui est d'un jaune clair, nervation comme chez *O. humeralis*, la 2^e partie du radius égale à la 1^{re}, formant un angle avec la 3^e qui est de moitié plus longue qu'elle, envoyant un commencement de transversale vers la cubitale; ailes postérieures avec 6 crochets fréniaux. Pattes postérieures grosses et courtes, leur tibia non en massue, muni en dehors de courtes spinules noires, articles tarsaux 2-4 très transversaux et très serrés, le 5^e aussi long que les 4 précédents réunis, crochets simples, très grands, aussi longs que le 5^e article tarsal; aux 4 pattes antérieures le métatarse est double du 5^e article, lequel égale presque les articles 2-4 réunis, ceux-ci aussi gros que longs, les crochets simples, grands, plus longs que la moitié du 5^e article. Abdomen presque droit, presque d'égale hauteur depuis l'extrémité du pétiole; moitié antérieure du pétiole grossièrement ridée en travers, avec de gros points entre les rides, moitié postérieure finement chagrinée; tarière un peu plus longue que la moitié du pétiole, valves noires dans la moitié antérieure, jaunes dans la moitié postérieure. — Taille : 23 mill. (sans la tarière).

Australie occidentale : Waroona, 18. 2. 1909 (*G. F. Berthoud*).

2. Gen. **Hyptiogaster** Kieffer

Bull. Soc. ent. Fr., 1903, 25 février, p. 93

(*Eufoenus* Szepligeti, Ann. Mus. Hungar., 1903, octobre, vol. 1, p. 365).

1. Ailes inférieures avec 6 ou 7 crochets fréniaux; dessus de la moitié antérieure du pétiole rugueux ou avec des arêtes transversales; crochets tarsaux longs 2.
 - Ailes inférieures avec 3 ou 4 crochets; dessus du pétiole sans sculpture; crochets tarsaux petits..... 3.
 2. Dessus de la moitié antérieure du pétiole avec des arêtes transversales et arquées; tibias postérieurs non en massue, articles tarsaux 2-4 très transversaux.....
- 1. **H. grossitarsis**, n. sp.

- Dessus de la moitié antérieure du pétiole un peu rugueux; tibias postérieurs en massue, articles tarsaux 2-4 plus longs que gros..... 2. **H. macrochela**, n. sp.
3. Pattes et abdomen à poils dressés..... 3. **H. pilosa**, n. sp.
- Pattes et abdomen avec une pubescence appliquée et à peine perceptible..... 4. **H. microchela**, n. sp.

1. **H. grossitarsis**, n. sp. — ♀. Roux; une tache englobant les ocelles qui sont hyalins et le dessus de la moitié antérieure du pétiole, sauf l'extrême base, d'un noir brillant, dents des mandibules d'un brun noir. Tête plus large que le thorax, sans sillon transversal, arrondie en arrière des yeux, vertex et occiput ridés et ponctués, front et clypeus brillants, presque lisses, avec quelques points épars; entre les antennes s'élève une forte carène qui atteint presque l'ocelle antérieur, de chaque côté d'elle le vertex est enfoncé jusqu'aux ocelles postérieurs; joues longues, égalant presque la moitié des yeux, qui sont glabres; occiput égalant la moitié des yeux; mandibules longues (fig. 3), plus longues que le clypeus, la dent basale est distante de l'extrémité de deux fois sa longueur. Antennes de 14 articles, scape plus court que le 3^e article, qui est presque trois fois aussi long que gros, 2^e un peu transversal, 4^e de moitié plus long que gros, 13^e à peine plus long que gros. Col très court. Thorax moins large que la tête, inerme, arrondi en avant et sur les épaules, mésonotum grossièrement ridé et ponctué, partie antérieure plus longue que la postérieure, sans lignes en avant, scutellum grossièrement ponctué, segment médian réticulé, pleures brillantes et presque lisses. Ailes hyalines, nervures brunes, médiane, costale et stigma jaunes, nervation de *Odontofoenus humeralis*, sauf que la 2^e partie du radius ne fait pas d'angle avec la 3^e et égale la moitié de la 1^{re} ou les deux tiers de la 3^e; ailes inférieures avec 7 crochets frénaux. Crochets tarsaux des 4 pattes antérieures longs, articles conformés comme chez *Odontofoenus flavosignatus*; hanches postérieures presque lisses, pattes postérieures grosses, leur tibia non en massue, leur métatarse cordiforme, plus court que les trois articles suivants réunis, ceux-ci très transversaux, le 5^e au moins aussi long que les 4 précédents réunis, mais un peu plus court que les crochets tarsaux. Abdomen droit, subfusiforme, seulement de moitié plus long que le reste du corps; partie noire du pétiole avec des arêtes transversales et arquées; tarière brisée. — Taille : 17 mill.



Australie : Swan River.

2. **H. macrochela**, n. sp. — ♂. Roux; tête noire, sauf une petite tache circulaire en arrière de chaque œil; une grande tache sur le lobe antérieur du mésonotum et se prolongeant en une ligne médiane jusqu'au bord postérieur, bord antérieur du scutellum, taches des pleures et du sternum, toutes les hanches, trochanters postérieurs, base et partie du dessus des fémurs postérieurs, base et extrémité de l'abdomen, noirs. Tête conformée comme chez *Odontofoenus flavosignatus* mais sans sillon transversal, ponctuée et ridée, joues plus longues que le 2^e article antennaire; face, tempes, pleures et côté externe des hanches postérieures avec une pubescence argentée; mandibules aussi longues que le clypeus. Antennes longues, scape plus court que le 3^e article, 2^e article aussi gros que long, 3^e article quatre fois aussi long que gros, à peine plus long que le 4^e, un peu arqué, les suivants graduellement raccourcis, 12^e encore trois fois aussi long que gros, un peu plus court que le 13^e. Thorax à épaules arrondies et inermes; col court; mésonotum avec de grosses rides ou arêtes transversales, intervalles grossièrement ponctués, partie antérieure plus longue que la postérieure, sans lignes en avant; scutellum ridé transversalement; segment médian et pleures plus faiblement sculptés. Ailes hyalines, nervation du précédent, sauf que le radius n'a que 2 parties, dont la 2^e double de la 1^{re}, et graduellement arquée; 6 crochets fréniaux. Hanches postérieures striées transversalement, tibias postérieurs en massue, de la longueur du tarse, métatarse postérieur deux fois aussi long et deux fois aussi gros que le 5^e article qui est égal au 3^e et au 4^e réunis, ceux-ci un peu plus longs que gros, crochets tarsaux assez longs, dépassant la moitié de la longueur du 5^e article. Abdomen arqué, deux fois aussi long que le reste du corps, également mince sauf aux deux extrémités, dessus de la moitié antérieure du pétiole un peu rugueux. — Taille : 16 mill.

Australie : Victoria (R. E. Turner, 1907).

3. **H. pilosa**, n. sp. — ♂. Noir; mandibules, scape, côtés du bord postérieur des segments abdominaux d'un roux brun, genoux, tibias et tarses d'un roux jaune. Face, tempes, pleures et hanches postérieures avec une pubescence grise; pattes, surtout les tibias postérieurs, et l'abdomen sauf la moitié antérieure du pétiole, avec des poils jaunâtres, dressés et médiocrement longs. Tête conformée comme chez le précédent, sublisse, brillante, finement rugueuse entre les ocelles, grossièrement ponctuée en avant des ocelles, joues un peu plus longues

que le 2^e article antennaire, mandibules égales au clypeus. Antennes de 13 articles, dont les 3 ou 4 premiers sont brièvement poilus, le 2^e pas plus long que gros, le 3^e un peu plus long que le scape, double du 4^e, qui est d'un tiers plus long que gros, 5-12 pas plus longs que gros, 13^e de moitié plus long que gros. Thorax inerme, col court, épaules arrondies, mésonotum et scutellum avec de gros points denses, intervalles lisses et brillants, partie antérieure du mésonotum plus longue que la postérieure, segment médian et pleures à sculpture peu visible à cause de l'épaisse pubescence. Ailes hyalines, nervures et stigma brun noir, costale et médiane jaunes, nervation du précédent; 4 crochets fréniaux. Hanches postérieures striées en travers, tibias postérieurs en massue, plus longs que le tarse, métatarse deux fois aussi gros que le 5^e article, égalant au moins les trois articles suivants réunis, 2^e et 3^e articles un peu plus longs que gros, 4^e pas plus long que gros, 5^e égal au 3^e et au 4^e réunis, crochets grêles, égalant presque la grosseur du métatarse. Abdomen augmentant graduellement en hauteur. — Taille : 11 mill.

Australie : Queensland (F. P. Dodd, 1907).

4. **H. microchela**, n. sp. — ♂. Noir; mandibules et thorax roux; partie antérieure du mésonotum sauf le devant, une tache de chaque côté de la base du scutellum, segment médian, taches sur le haut des mésopleures et métapleures noirs, pattes d'un brun noir, hanches noires, les quatre tibias antérieurs d'un testacé brunâtre, tarses jaunes, articles 4 et 5 des tarses postérieurs et base du premier assombris, côtés de la moitié postérieure du pétiole et du 2^e segment roux brun. Tête conformée comme chez le précédent, face et pleures pubescentes, une légère carène va de l'ocelle antérieur jusque entre les antennes, de chaque côté d'elle le front est un peu déprimé; front, vertex et occiput lisses et brillants, joues subnulles, ocelles postérieurs également distants l'un de l'autre et des yeux, deux fois plus distants du bord occipital. Antennes de 14 articles, filiformes et courtes, 2^e article un peu transversal, 3^e égal aux deux premiers réunis, quatre fois aussi long que gros, 4^e égal à la moitié du 3^e, le 13^e encore un peu plus long que gros, plus court que le 14^e. Col court. Thorax inerme, grossièrement ridé et presque réticulé sur le dessus, pleures plus faiblement sculptées. Ailes hyalines, nervures noires, médiane jaune, nervation du précédent, sauf que la 2^e partie du radius est plus longue que la 1^{re} et égale à la 3^e; trois crochets fréniaux. Tibias postérieurs en massue, plus longs que les tarses, métatarse sensiblement grossi, trois fois aussi gros que le 5^e article, 4^e article pas plus long

que gros, crochets petits, aussi longs que la moitié de l'épaisseur du métatarse. Abdomen un peu arqué en arrière, pétiole sans sculpture; pince anale conformée comme d'ordinaire. — Taille : 14 mill.

Cette espèce se distingue de tous ses congénères par les antennes de 14 articles, comme chez les femelles.

Australie : Adélaïde.

3. Gen. **Hemifoenus**, n. gen.

Cubitus sortant du milieu de la basale, tandis que chez *Hyptiogaster*, *Odontofoenus* et *Pseudofoenus* il sort du tiers inférieur. Thorax subglobuleux, distinctement plus haut que long, tandis que chez les autres genres il est plus long que haut; segment médian perpendiculaire et non oblique comme chez les autres genres. Tarses de la femelle appendiculés.

H. brevithorax, n. sp. — ♀. Roux; antennes et thorax sauf le pronotum d'un roux brun, presque noir par endroits. Tête conformée comme chez le précédent, sauf que les joues sont deux fois aussi longues que le 2^e article antennaire, à points épars et peu gros, presque lisse; face, tempes et pleures à pubescence très faible; yeux glabres; ocelles postérieurs un peu plus distants des yeux que réciproquement, beaucoup plus distant du bord occipital que l'un de l'autre. Article 2^e des antennes pas plus long que gros, le 3^e égal au 4^{er}, de moitié plus long que le 4^e, qui est deux fois aussi long que gros, 13^e un peu plus long que gros, plus court que le 14^e. Article terminal des palpes maxillaires deux fois aussi long que l'avant-dernier, l'antépénultième égal aux deux derniers réunis. Col assez long, égal à la distance de l'écailllette au bord antérieur du thorax. Thorax inerme, mésonotum fortement convexe, subcirculaire, à points épars et assez gros, intervalles lisses et brillants, partie antérieure plus longue que la postérieure; scutellum ponctué comme le mésonotum; segment médian-perpendiculaire, strié en travers, la proéminence supportant le pétiole est presque verticale et touche le scutellum. Propleures et col sublisses, mésopleures et métapleures chagrinées. Ailes hyalines, brièvement ciliées, nervures testacées, sous-costale brun noir; 1^{re} cellule discoïdale deux fois aussi longue que la 2^e mais pas plus large, 2^e partie du radius épaissie, égale à la moitié de la 1^{re}, qui est un peu plus courte que la 3^e; 4 crochets fréniaux. Hanches postérieures striées, tibias postérieurs en massue, articles 1-4 de tous les tarses graduellement grossis distalement, où ils portent quelques petites spinules, aux

tarses intermédiaires ils sont armés, en outre, à l'extrémité de leur côté externe, d'une spinule plus forte; aux tarses postérieurs (fig. 4), les articles 1 et 2 sont armés en dehors, à leur extrémité, d'un prolongement presque aussi long que l'article et terminé lui-même par une minime spinule, les deux articles suivants n'ont, en dehors, qu'une grosse spinule, le métatarse est deux fois aussi gros que l'article suivant, deux fois aussi long que gros, le 2^e article à peine plus court que le 1^{er}, le 4^e de moitié plus long que gros, 5^e double du 4^e mais plus court que le 3^e et le 4^e réunis; crochets tarsaux plus courts que la grosseur du métatarse, éperon postérieur égal au métatarse. Pétiole sans sculpture; abdomen droit, augmentant graduellement en hauteur, valves noires, plus courtes que la moitié du pétiole, égales à la hauteur du dernier tergite, tarière rousse. — Taille : 40,5 mill.



Australie : Victoria (R. E. Turner, 1907).

4. Gen. **Pseudofoenus** Kieffer.

Genera Insectorum de P. Wystman, 1902, p. 6.

1. Col très court, mandibules grandes, stigma non linéaire...
 1. **P. nocticolor**, n. sp.
 — Col mince et très long, mandibules courtes, stigma linéaire.
 2. **P. angustatus**, n. sp.

1. **P. nocticolor**, n. sp. — ♂. Noir; dents des mandibules et genoux antérieurs roux. Tête conformée comme chez *Pseudofoenus pedunculatus* Schlett., mate, sans sculpture, face, tempes et pleures densément pubescentes de blanc, yeux glabres, mandibules grandes (fig. 5), la dent proximale n'atteint en longueur que la moitié de sa distance de l'extrémité de la mandibule, joues un peu plus longues que le 2^e article antennaire, ocelles postérieurs deux fois plus distants du bord occipital que l'un de l'autre, un peu plus distants des yeux que l'un de l'autre. Les deux derniers articles des palpes maxillaires égaux, l'antépénultième un peu plus long que le pénultième. Antennes de 13 articles, scape un peu plus court que le 3^e article, qui est trois fois aussi long que gros, 2^e article pas plus long que gros, 4^e presque trois fois aussi long que gros, les suivants une fois et demie, le 13^e deux



fois. Col très court. Thorax inerme, épaules arrondies, mésonotum et scutellum striés densément en travers, partie antérieure du mésonotum trois à quatre fois aussi longue que la postérieure, avec deux lignes divergentes en avant, réunie au bord postérieur du mésonotum par un sillon médian, les lobes latéraux ont chacun un sillon longitudinal; segment médian finement strié en travers; pleures mates. Ailes hyalines, stigma et nervation comme chez *P. pedunculatus* Schlett. (voir Schletterer fig. 114 c), nervures noires, la médiane jaune, radius sortant du tiers distal du stigma, sa 2^e partie un peu plus longue que la 1^{re}, égale à la 3^e, avec qui elle forme un angle; son extrémité est de moitié plus distante de la pointe alaire que le cubitus; 4 crochets fréniaux. Pattes de conformation ordinaire, métatarse postérieur plus long que les trois articles suivants réunis, deux fois aussi gros que le 5^e article, 4^e un peu plus long que gros, crochets tarsaux pas plus longs que la grosseur du métatarse. Abdomen arqué seulement à l'extrémité, augmentant graduellement en hauteur, bord postérieur des tergites pubescent de blanc, pétiole sans sculpture. — Taille : 13 mill.

Nouvelle-Zélande : Wellington, 14. XIII. 1909 (A.-N. Cockayne).

2. *P. angustatus*, n. sp. — ♂♀. Noir mat; mandibules, pleures et extrême base des fémurs roux, tibia et tarse des 4 pattes antérieures, d'un testacé brunâtre, dessous de la partie renflée des tibias postérieurs avec une tache blanche, bord postérieur des segments abdominaux roussâtre. Corps très grêle. Tête allongée et étroite, yeux glabres, joues subnulles; occiput graduellement aminci en arrière, aussi long que large, ocelles postérieurs deux fois plus distants du bord



occipital que l'un de l'autre, un peu plus éloignés des yeux que l'un de l'autre; mandibules courtes (fig. 6), n'ayant que deux dents dont la proximale est distante de l'extrémité, de sa longueur. Palpes maxillaires de 6 articles, dont les trois premiers ne sont guère plus longs que gros, 4^e et 5^e 2 à 3 fois aussi longs que gros, le 6^e égal aux deux précédents réunis. Antennes de la femelle de 14 articles, dont le 2^e est deux fois aussi long que gros, à peine plus court que le 1^{er}, 3^e presque trois fois aussi long que gros, un peu plus long que le 4^e, 13^e pas plus long que gros, plus court que le 14^e. Antennes du mâle de 13 articles, dont le 2^e est égal au 1^{er}, deux fois aussi long que gros, 3^e trois fois, 4^e deux fois, 12^e un peu plus long que gros, guère plus court que le 13^e. Col mince et très long, plus long que la distance des écailles au bord antérieur du mésonotum, 3-4 fois aussi long que large en arrière, très finement strié en travers. Pronotum armé de chaque côté

d'une minime dent aiguë. Mésonotum et scutellum finement striés en travers, partie antérieure de moitié plus longue que la postérieure, avec deux lignes en avant. Segment médian très oblique, traversé par une arête longitudinale, réticulé ; face, tempes, pleures et côté externe des hanches postérieures densément pubescents de blanc. Ailes hyalines, nervation comme chez *P. pedunculatus*, mais le stigma est linéaire, le radius sort un peu avant le milieu du stigma, est droit et aboutit très près de la pointe alaire, sa partie distale triple de la proximale. Hanches postérieures striées transversalement, pattes ordinaires, métatarse postérieur égal aux deux tiers des quatre articles suivants réunis, à peine deux fois aussi gros que le 5^e article, crochets tarsaux aussi longs que la moitié de l'épaisseur du métatarse ; chez le mâle, le métatarse postérieur est égal aux 4 articles suivants réunis, 4^e article pas plus long que gros, crochets plus courts que la demi-grosseur du métatarse. Abdomen fortement arqué, pétiole non sculpté, tarière égale à l'abdomen, valves noires, leur tiers distal jaune. — Taille : ♀ 13 mill. ; ♂ 12 mill.

Mexique, Vera Cruz : Atoyac.

5. Gen. **Trichofoenus** Kieffer.

Ann. Soc. ent. Fr., v. 79, p. 77 (1910).

1. Occiput graduellement rétréci en arrière, bord postérieur avec une collerette..... 2.
- Occiput non graduellement rétréci en arrière, sans collerette..... 3.
2. Ocelles postérieurs situés en arrière de la ligne qui passe par le bord postérieur des yeux... 1. **T. angusticeps**, n. sp.
- Ocelles postérieurs situés sur la ligne qui passe par le bord postérieur des yeux, bord occipital avec une collerette.
..... 2. **T. melanothecus**, n. sp.
3. Mésonotum mat. sans sculpture, thorax noir..... 4.
- Mésonotum grossièrement réticulé ou ridé transversalement ; thorax roux en majeure partie..... 5.
4. Valves noires en entier, pas plus longues que le pétiole...
..... 3. **T. abruptus**, n. sp.
- Valves plus longues que l'abdomen, noires, leur quart distal jaune..... 4. **T. atrinervis**, n. sp.
5. Mésonotum grossièrement ridé en travers.....
..... 5. **T. corynetes**, n. sp.
- Mésonotum grossièrement réticulé.... 6. **T. rufithorax**, n. sp.

1. **T. angusticeps**, n. sp. — ♂. Noir; tibia et tarse des quatre pattes antérieures, un anneau près de la base du tibia postérieur, moitié proximale du métatarse postérieur, blancs; hanche et fémur des quatre pattes antérieures rouges; côté ventral du fémur postérieur roux brun; un étroit bord postérieur des tergites blanchâtre; mandibule blanchâtre, dents brunes. Tête mate, sublisse; face, tempes et pleures pubescentes de blanc, joues presque nulles; occiput très long, graduellement et fortement aminci en arrière, aussi long que les yeux qui sont densément pubescents, bord occipital avec une collerette étroite et transparente; ocelles postérieurs situés en arrière de la ligne imaginaire passant par les bords postérieurs des yeux, aussi distants les uns des autres que des yeux, trois fois plus éloignés du bord occipital; mandibules très courtes; palpes à peine proéminents, les articles guère plus longs que gros. Antennes de 13 articles, insérées vis-à-vis du tiers antérieur des yeux, scape presque double du 2^e article qui est aussi long que gros, 3^e article à peine plus long que le 2^e, plus mince que les suivants, 4^e trois fois aussi long que gros, 12^e encore deux fois plus court que le 13^e. Col grêle et long, égalant la distance de l'écailllette au bord antérieur du mésonotum; pronotum à épine à peine visible; thorax plus de deux fois aussi long que haut; mésonotum et scutellum réticulés ou ponctués en dé, 1^{re} partie un peu plus longue que la 2^e; segment médian réticulé; pleures faiblement sculptées. Ailes hyalines, toutes les nervures d'un brun noir, stigma brunâtre et linéaire; radius sortant du milieu du stigma, 2^e partie égale à la 3^e, presque double de la 1^{re}; les deux cellules discoidales quadrangulaires et d'égale longueur, la supérieure n'ayant que la demi-largeur de l'inférieure; trois crochets fréniaux. Métatarse postérieur pas sensiblement grossi, égalant presque les 4 articles suivants réunis, crochets petits, leur longueur égale la demi-épaisseur du métatarse. Abdomen augmentant graduellement et faiblement en hauteur, pétiole sans sculpture. — Taille : 46 mill.

Australie : Victoria (R. E. Turner, 1907).

2. **T. melanothecus**, n. sp. — ♀. Noir; tiers médian de l'abdomen roux, tibias et tarses intermédiaires bruns (pattes antérieures brisées). Tête brillante et lisse, yeux densément pubescents, à peine plus longs que l'occiput, qui est graduellement aminci en arrière, bord occipital avec une collerette transparente; ocelles postérieurs situés sur la ligne imaginaire qui passe par les bords postérieurs des yeux, aussi distants des yeux que l'un de l'autre, plus de deux fois aussi distants du bord occipital; joues égalant le 2^e article antennaire.

Antennes insérées vis-à-vis du milieu des yeux. Scape guère plus long que gros, 2^e article aussi long que gros, 3^e double du 2^e, égal au 4^e, les suivants un peu plus longs que gros. Col court. Thorax plus de deux fois aussi long que haut, pronotum inerme, mésonotum à partie antérieure un peu plus longue que la postérieure, réticulée, la partie postérieure et le scutellum irrégulièrement ridés, segment médian réticulé, très oblique, avec une arête percurrente, métapleures réticulées, mésopleures ridées. Ailes faiblement enfumées, stigma lancéolé, brun noir comme les nervures, 2^e partie du radius égale à la 1^{re}, un peu plus courte que la 3^e, 1^{re} cellule discoïdale deux fois aussi longue que la 2^e, qui est deux fois plus large; trois crochets fréniaux rapprochés, ailes inférieures avec la partie distale de la nervure distincte et brune. Hanches postérieures striées en travers, métatarse pas sensiblement grossi, égal aux quatre articles suivants réunis, crochets petits. Abdomen sans sculpture, mince et droit dans les deux tiers antérieurs, valves noires en entier, tarière rousse, à peine égale à l'abdomen. — Taille : 13,5 mill.

Port Natal.

3. **T. abruptus**, n. sp. — ♀. Noir; tiers médian de l'abdomen roux, quatre pattes antérieures brunes, tibias et tarses plus clairs, tarses postérieurs d'un roux brun, tibias postérieurs avec un anneau blanc près de leur base. Tête mate, sublisse, yeux à pubescence très courte et peu distincte, joues subnulles, occiput non aminci en arrière, plus court que la moitié des yeux, ocelles postérieurs situés sur la ligne qui passe par le bord postérieur des yeux, dont ils sont plus rapprochés que l'un de l'autre, plus distants du bord occipital que l'un de l'autre. Antennes insérées vis-à-vis du milieu des yeux, scape de moitié plus long que gros, 2^e article à peine plus long que gros, 3^e deux fois aussi long que gros, 4^e à peine plus court que le 3^e, égal au 5^e, 13^e un peu plus long que gros. Col médiocre, plus court que la distance de l'écailllette au bord antérieur du mésonotum; thorax deux fois aussi long que haut, pronotum avec une petite dent à chaque épaule, mésonotum et scutellum mats, pas distinctement chagrinés, 1^{re} partie du mésonotum double de la 2^e, avec deux lignes divergentes en avant; segment médian et pleures faiblement réticulés, le premier presque perpendiculaire, avec une trace d'arête percurrente. Ailes faiblement teintées, nervures noires, stigma brun et lancéolé, 2^e partie du radius égale à la 1^{re}, plus courte que la 3^e; 1^{re} cellule discoïdale d'un tiers plus longue que la 2^e, qui est deux fois plus large; aux ailes inférieures, la partie distale de la nervure est visible et jaune; trois

crochets fréniaux dont le 1^{er} éloigné des autres. Hanches postérieures finement chagrinées dessus, faiblement striées latéralement, métatarse pas sensiblement grossi, un peu plus court que les 4 articles suivants réunis, crochets petits. Abdomen sans sculpture, valves noires en entier, tarière rousse, égale au pétiole. — Taille : 41 mill.

4. **T. atrinervis**, n. sp. — ♀. Noir; hanches d'un roux brun, quatre pattes antérieures d'un roux jaunâtre, leurs tibias et tarses blancs dessus, bruns dessous, un large anneau près de la base des tibias postérieurs, tarses postérieurs sauf la base du 1^{er} article et l'extrémité du 5^e, blancs. Tête mate, sans sculpture, occiput égal au tiers des yeux, non aminci en arrière, bord occipital faiblement découpé en arc, front avec une arête entre les antennes, joues plus courtes que le 2^e article antennaire, face et tempes pubescentes de blanc, yeux à pubescence dressée, dense, très courte, ocelles postérieurs situés sur la ligne qui passe par le bord postérieur des yeux, presque deux fois plus près des yeux que l'un de l'autre, plus distants du bord occipital que l'un de l'autre. Antennes insérées vis-à-vis du milieu des yeux, 2^e article plus long que gros, 3^e un peu plus long que le 1^{er}, deux fois aussi long que gros, 4^e presque trois fois, 12^e de moitié plus long que gros. Col médiocre, plus court que la distance de l'écailllette au bord antérieur du mésonotum; thorax plus de deux fois aussi long que haut, inerme, mat et sans sculpture sur le dessus et sur les pleures, partie antérieure du mésonotum double de la postérieure, reliée au bord postérieur par un sillon médian; segment médian chagriné, très oblique, avec une ligne enfoncée et longitudinale. Ailes hyalines, toutes les nervures noires, stigma lancéolé et brun, 2^e partie du radius égale à la 1^{re}, plus courte que la 3^e; 1^{re} cellule discoïdale pas plus longue que la 2^e, qui est deux fois plus large; ailes inférieures avec 3 crochets fréniaux rapprochés, partie distale de la nervure d'un brun noir. Hanches postérieures finement striées, métatarse pas sensiblement grossi, un peu plus long que les trois articles suivants réunis, crochets petits, aussi longs que la demi-épaisseur du métatarse. Abdomen sans sculpture, arqué, valves noires, quart postérieur jaune. — Taille : 45 mill.; tarière : 10 mill.

Nouvelle-Hollande.

5. **T. corynetes**, n. sp. — ♂. Noir; mandibules et thorax roux sauf le col, la partie médiane postérieure du mésonotum, le scutellum et la partie antérieure du segment médian qui sont d'un brun noir, quatre genoux antérieurs d'un blanc brunâtre, tarses des quatre pattes

postérieures bruns, base du métatarse plus claire. Face avec une faible pubescence blanche. Tête mate et sans sculpture, occiput non rétréci en arrière, égal aux deux tiers des yeux, joues plus courtes que le 2^e article antennaire, yeux à pubescence dense et relativement longue, ocelles postérieurs situés sur la ligne qui passe par le bord postérieur des yeux, presque deux fois aussi distants du bord occipital que l'un de l'autre, un peu plus près des yeux que l'un de l'autre. Antennes insérées à peine avant le milieu des yeux, scape de moitié plus long que gros, 2^e article pas plus long que gros, 3^e un peu plus long que le 4^e, qui est de moitié plus long que gros, 5^e égal au 4^e. Thorax plus de deux fois aussi long que haut, inerme, mésonotum à partie antérieure grossièrement ridée en travers, deux fois aussi longue que la postérieure qui est ridée irrégulièrement au milieu, ridé transversalement sur les côtés; segment médian réticulé, avec une arête médiane peu distincte, propleures avec un sillon longitudinal arqué, large, très profond et traversé par des arêtes transversales, le reste faiblement rugueux, mésopleures et métapleures rugueuses. Ailes subhyalines, nervures noires, stigma lancéolé et brun noir; 2^e partie du radius un peu plus longue que la 1^{re}, plus courte que la 3^e; 1^{re} cellule discoïdale d'un tiers plus longue que la 2^e, qui est deux fois plus large; ailes postérieures sans nervure, 3 crochets fréniaux rapprochés. Hanches postérieures striées, métatarse pas sensiblement grossi, égal aux 4 articles suivants réunis, crochets petits. Abdomen sans sculpture, droit, également mince dans ses deux tiers antérieurs. — Taille : 15 mill.

Indes Orientales : Nasik.

6. **T. rufithorax**, n. sp. — ♂. Noir; mandibules, thorax sauf le scutellum, le col et les deux axilles, roux, tibias et tarses des quatre pattes antérieures bruns, bas des tibias postérieurs avec une tache blanchâtre sur le dessous. Tête lisse et brillante, occiput non aminci, dépassant la moitié des yeux, faiblement pubescent, face densément pubescente, front avec une trace d'arête entre les antennes, joues plus courtes que le 2^e article antennaire, yeux densément pubescents, ocelles postérieurs situés sur la ligne qui passe par le bord postérieur des yeux, plus distants l'un de l'autre que des yeux, plus de deux fois aussi distants du bord occipital que l'un de l'autre. Antennes insérées un peu avant le milieu des yeux, scape un peu plus long que gros, 2^e article pas plus long que gros, 3-5 subégaux, presque deux fois aussi longs que gros. Col médiocre, un peu plus court que la distance des écailles au bord antérieur du mésonotum, thorax entièrement réticulé, partie antérieure du mésonotum double de la postérieure.

Ailes hyalines, stigma lancéolé, 2^e partie du radius égale à la 1^{re}, plus courte que la 3^e; 1^{re} cellule discoïdale de moitié plus longue que la 2^e, qui est deux fois plus large; ailes inférieures à trace d'une nervure, trois crochets fréniaux dont le 1^{er} est distant. Hanches postérieures striées, métatarse pas sensiblement grossi, un peu plus court que les 4 articles suivants réunis, crochets petits. Abdomen faiblement arqué, sans sculpture. — Taille : 14 mill.

Calcutta.

6. Gen. **Gasteruption** Latreille.

Les espèces de ce genre diffèrent du genre précédent par les yeux glabres; métatarse postérieur pas sensiblement grossi, crochets tarsaux petits.

1. Première cellule discoïdale triangulaire et plus courte ou à peine aussi longue que la deuxième..... 2.
— Première cellule discoïdale quadrangulaire, plus longue ou au moins aussi longue que la deuxième..... 5.
2. Col long et grêle, plus long que la distance des écailles au bord antérieur du mésonotum. 1. **G. bihamatum**, n. sp.
— Col médiocre, plus court que la distance des écailles au bord antérieur du mésonotum..... 3.
3. Tête lisse et brillante, valves noires à extrémité jaune....
..... 2. **G. nigrinerve**, n. sp.
— Tête mate..... 4.
4. Thorax pas plus long que gros, quart distal des valves jaune..... 3. **G. microthorax**, n. sp.
— Thorax deux fois aussi long que haut, quart distal des valves blanc et élargi..... 4. **G. albicuspis**, n. sp.
5. Partie antérieure du mésonotum triangulaire, pointue en arrière, métatarse postérieur découpé en cœur.....
..... 5. **G. trianguliferum**, n. sp.
— Partie antérieure du mésonotum arrondie en arrière; métatarse tronqué..... 6.
6. Femelles..... 7.
— Mâles..... 21.
7. Tarière plus courte que le pétiole..... 8.
— Tarière plus longue que le pétiole..... 9.
8. Mésonotum grossièrement ridé en travers; 14 mill.....
..... 6. **G. brevicuspis**, n. sp.
— Mésonotum mat, très finement chagriné; 26 mill.....

- 7. *G. valens*, n. sp.
9. Tarière plus de deux fois aussi longue que le corps, moitié distale des valves jaune..... 8. *G. calothecus*, n. sp.
- Tarière d'un tiers plus longue que le corps, cinquième distal des valves jaune..... 9. *G. leptothecus*, n. sp.
- Tarière pas distinctement plus longue que le corps..... 10.
10. Valves noires en entier..... 11.
- Valves noires avec l'extrémité blanche ou jaune..... 14.
11. Tarière aussi longue que le corps..... 12.
- Tarière plus courte que le corps..... 13.
12. Mésonotum mat..... 10. *G. melanotarsus*, n. sp.
- Mésonotum à ponctuation grosse et peu dense..... 11. *G. sericeipes*, n. sp.
13. Partie antérieure du mésonotum à peine plus longue que la postérieure..... 12. *G. subaequale*, n. sp.
- Partie antérieure du mésonotum double de la postérieure..... 13. *G. robustum*, n. sp.
14. Tarière beaucoup plus courte que l'abdomen, à peine plus longue que le pétiole; une carène entre les antennes... 14. *G. fuscimanus*, n. sp.
- Tarière au moins aussi longue que l'abdomen..... 15.
15. Mésonotum ridé ou grossièrement ponctué en dé..... 16.
- Mésonotum mat, sans sculpture..... 18.
- Mésonotum mat, parsemé de points superficiels, extrémité des valves jaune, ailes inférieures sans nervure..... 15. *G. pallidicuspis*, n. sp.
16. Mésonotum finement ridé en travers dans la moitié antérieure, chagriné dans la moitié postérieure, ailes inférieures à nervure brun noir, taille : 25 mill..... 16. *G. nervosum*, n. sp.
- Mésonotum ridé transversalement et ponctué entre les rides, ailes inférieures sans nervure bien marquée.... 17.
- Mésonotum grossièrement réticulé et ponctué en dé..... 17. *G. leucobrachium*, n. sp.
17. Extrémité des valves de la tarière jaune, tête mate..... 18. *G. poecilothecus*, n. sp.
- Extrémité des valves de la tarière blanche, tête luisante.. 19. *G. sinarum*, n. sp.
18. Valves à extrémité élargie en lanière et jaune; un sillon relie la partie antérieure du mésonotum au scutellum. 20. *G. himantophorum*, n. sp.

- Valves non élargies en lanière vers l'extrémité..... 19.
- 19. Tiers distal des valves blanc..... 21. *G. leucostictum*, n. sp.
- Tiers distal ou extrémité des valves jaune..... 20.
- 20. Seconde partie du radius faisant un angle avec la 3^e, hanches postérieures non striées..... 22. *G. lampropleurum*, n. sp.
- Radius non anguleux, sa partie distale formant une ligne presque droite, hanches postérieures striées transversalement..... 23. *G. flavicuspis*, n. sp.
- 21. Bord occipital relevé en collerette, occiput rétréci en trapèze, col aussi long que la distance des écailles au bord antérieur du mésonotum. 24. *G. montivagum*, n. sp.
- Occiput sans collerette, rarement rétréci en arrière, col plus court que la distance des écailles au bord antérieur du mésonotum..... 22.
- 22. Mésonotum mat, sans sculpture ou finement ridé par endroits..... 23.
- Mésonotum densément et grossièrement ponctué..... 24.
- Mésonotum grossièrement ridé en travers ou irrégulièrement..... 26.
- 23. Joux presque deux fois aussi longues que le 2^e article antennaire..... 25. *G. leucochirus*, n. sp.
- Joux plus courtes que le 2^e article antennaire, pattes noires, tarsi bruns..... 26. *G. oriplanum*, n. sp.
- 24. Occiput rétréci en trapèze, col assez long, presque aussi long que la distance des écailles au bord antérieur du mésonotum..... 27. *G. leptodomum*, n. sp.
- Occiput non rétréci en arrière, col court..... 25.
- 25. Articles antennaires 5-12 pas plus longs que gros..... 28. *G. monticola*, n. sp.
- Articles antennaires 5-12 deux fois aussi longs que gros..... 29. *G. tricoloripes*, n. sp.
- 26. Dernier tergite et extrémité des deux valves de la pince d'un blanc pur, occiput non rétréci en arrière..... 30. *G. anale*, n. sp.
- Abdomen sans couleur blanche, occiput rétréci un peu en trapèze..... 31. *G. bicolor*, n. sp.

1. *G. bihamatum*, n. sp. — ♀. Roux brun; tête et antennes noires, tibias et tarsi antérieurs et intermédiaires blanchâtres, base des tibias postérieurs et milieu du métatarse un peu plus clairs. Corps

grêle. Tête lisse et brillante, occiput graduellement rétréci en arrière, égalant la moitié de la longueur des yeux, joues plus courtes que le 2^e article antennaire, ocelles postérieurs situés sur la ligne qui passe par le bord postérieur des yeux, plus distants l'un de l'autre que des yeux, presque deux fois plus distants du bord occipital que l'un de l'autre. Antennes insérées vis-à-vis du milieu des yeux, 2^e article de moitié plus long que gros, le 3^e un peu plus long que le scape, trois fois aussi long que gros, 4^e égal au 5^e, à peine plus long que le 3^e. Col long et grêle, plus long que la distance des écailles au bord antérieur du mésonotum. Thorax deux fois aussi long que haut, dents du pronotum petites, mésonotum à ponctuation éparse et assez grosse, entremêlée de rides transversales surtout en arrière, partie antérieure double de la postérieure; scutellum chagriné; segment médian réticulé, avec une arête percurrente. Ailes hyalines, stigma lancéolé et brun, 2^e partie du radius presque double de la 1^{re}, égale à la 3^e, la 1^{re} cellule discoïdale triangulaire, à peine aussi longue que la 2^e et beaucoup plus étroite, ailes postérieures à deux crochets rapprochés, sans nervure. Hanches postérieures striées transversalement, métatarse égal aux 4 articles suivants réunis. Abdomen droit, presque filiforme dans sa moitié antérieure, valves noires à extrémité blanche, tarière jaune, un peu plus longue que le pétiole. — Taille : 40 mill.

Fleuve des Amazones.

2. *G. nigrinerve*. n. sp. — ♀. Noir; mésosternum, métasternum, métapleures et hanches antérieures d'un roux clair; fémurs antérieurs bruns, genoux, tibias et tarses blancs, milieu des tibias brun; aux pattes intermédiaires la base du tibia et la moitié proximale du métatarse, aux pattes postérieures le dessous de la partie rétrécie du tibia, blancs. Tête lisse et brillante, occiput non rétréci en arrière, un peu plus long que la moitié des yeux, ocelles postérieurs situés sur la ligne qui passe par le bord postérieur des yeux, un peu plus distants l'un de l'autre que des yeux, deux fois plus distants du bord occipital que l'un de l'autre, joues subnulles, face densément pubescente de blanc, tempes et pleures plus faiblement. Antennes insérées vis-à-vis du milieu des yeux, scape égal au 3^e article qui est 2 fois et demie plus long que gros, 2^e un peu plus long que gros, 4^e presque double du 3^e, un peu plus court que le 5^e. Thorax allongé; col médiocre, plus court que la distance des écailles au bord antérieur du mésonotum, pronotum muni à chaque épaule d'une petite dent aiguë, partie antérieure du mésonotum double de la postérieure, densément striée en travers, intervalles ponctués, lignes divergentes distinctes,

partie postérieure sans sillon médian, grossièrement ridée au milieu, très finement chagrinée sur les côtés qui ont une ligne enfoncée longitudinale; scutellum finement chagriné, segment médian ridé transversalement, très oblique, avec une ligne longitudinale; pleures chagrinées. Ailes hyalines, toutes les nervures noires, stigma sublinéaire, 2^e partie du radius un peu plus longue que la 1^{re}, un peu plus courte que la 3^e; 1^{re} cellule discoïdale triangulaire, pas plus longue que la 2^e qui est deux fois plus large; ailes inférieures sans nervure, avec trois crochets. Hanches postérieures finement striées en travers, métatarse pas sensiblement grossi, au moins aussi long que les 4 suivants réunis, crochets petits. Abdomen presque droit, tarière jaune, valves noires à extrémité jaune. — Taille : 15 mill.; tarière : 13 mill.

Ceylan : Kandy, mai 1907.

3. **G. microthorax**, n. sp. — ♀. Noir; mandibules, scape et 4 pattes antérieures d'un roux jaune, 4 hanches antérieures, trochanters et fémurs postérieurs bruns, tarses postérieurs et un grand anneau près de la base du tibia blancs. Tête mate et lisse, joues plus longues que le 2^e article antennaire, occiput non rétréci en arrière, égal au tiers de la longueur des yeux, ocelles postérieurs vis-à-vis du bord postérieur des yeux, dont ils sont un peu plus près que l'un de l'autre, plus distants du bord occipital que l'un de l'autre. Antennes insérées avant le milieu des yeux, 2^e article pas plus long que gros, 3^e égal au 1^{er}, 4^e trois fois aussi long que gros, presque double du 3^e. Col médiocre, plus court que la distance des écailles au bord antérieur du mésonotum, épaules du prothorax à dent très petite. Thorax pas plus long que haut. Mésonotum ridé transversalement, intervalles ponctués, 1^{re} partie triple de la 2^e, qui n'est pas traversée par un sillon médian, lignes antérieures divergentes; scutellum rugueux; segment médian presque perpendiculaire, sans arête longitudinale, réticulé comme les pleures qui sont faiblement pubescentes ainsi que la face, propleures ridées. Ailes hyalines, toutes les nervures noires, stigma brun et lancéolé, 2^e et 3^e partie du radius formant un arc, 1^{re} cellule discoïdale triangulaire, à peine aussi longue que la 2^e qui est trois fois plus large, ailes inférieures sans nervure, 3 crochets fréniaux, dont le 1^{er} est distant. Hanches postérieures striées transversalement, métatarse pas sensiblement grossi, aussi long que les 4 articles suivants réunis, crochets petits. Abdomen presque droit, long de 8 mill., sans sculpture, valves noires, quart distal jaune. — Taille : 12 mill.; tarière 7 mill.

Nouvelle-Guinée.

4. **G. albicuspis**, n. sp. — ♀ ♂. Noir; mandibules et parties avoisinantes, pattes antérieures et les côtés du tiers médian de l'abdomen roux, tibias antérieurs et base du métatarse intermédiaire blancs, tibias et tarses intermédiaires bruns, un anneau près de la base des tibias postérieurs, et tarses postérieurs, sauf le 5^e article et la base du 1^{er}, blancs. Tête mate et lisse, face pubescente, occiput égal au tiers des yeux, très faiblement et graduellement rétréci en arrière, joues égalant le 2^e article antennaire, ocelles postérieurs situés vis-à-vis du bord postérieur des yeux, un peu plus distants l'un de l'autre que des yeux, presque deux fois plus distants du bord occipital que l'un de l'autre. Antennes situées avant le milieu des yeux, longs et filiformes, scape de la femelle un peu plus long que le 3^e article qui est presque deux fois aussi long que gros, 2^e un peu plus long que gros, 4^e presque double du 3^e, 13^e encore plus de deux fois aussi long que gros, 14^e presque double du 13^e; 4^e article du mâle de moitié plus long que le 3^e, qui est deux fois aussi long que gros, 12^e trois fois, 13^e égal au 12^e. Col médiocre, un peu plus court que la distance des écailles au bord antérieur du mésonotum. Épaules du prothorax avec une très petite dent. Thorax allongé, mésonotum et scutellum à ponctuation grosse et dense, 1^{re} partie du mésonotum double de la 2^e. Segment médian, métapleures et moitié inférieure des mésopleures réticulés et pubescents, propleures ridées transversalement. Ailes hyalines, stigma lancéolé, d'un brun noir comme les nervures, 2^e partie du radius égale à la 3^e, plus longue que la 1^{re}; 1^{re} cellule discoidale triangulaire, à peine aussi longue que la 2^e, qui est deux fois plus large; ailes inférieures sans nervure, trois crochets dont le 1^{er} distant des autres. Hanches postérieures striées, métatarse pas sensiblement grossi, un peu plus long que les 4 articles suivants réunis. Abdomen sans sculpture, tarière jaune, quart distal blanc, valves noires, quart distal élargi et blanc pur. — Taille : 12 mill.; tarière : 10 mill.

Australie : Mackay.

5. **G. trianguliferum**, n. sp. — ♂. Noir; mandibules, clypeus et parties avoisinantes, une petite tache au bord postérieur des yeux, thorax à l'exception du col, du mésonotum, du milieu du scutellum et du haut du segment médian, dessous des hanches postérieures et de tous les fémurs, dessous des tibias postérieurs, tous les tarses et les côtés des quatre premiers segments abdominaux, roux. Tête finement chagrinée et faiblement luisante, occiput égal au tiers des yeux, non rétréci en arrière, bord postérieur découpé en arc, ocelles externes

situés vis-à-vis du bord postérieur des yeux, aussi distants d'eux que l'un de l'autre, presque deux fois plus distants du bord occipital, derrière eux une ligne enfoncée et transversale, qui va d'un ocelle à l'autre; front avec une carène entre les antennes, joues un peu plus longues que le 2^e article antennaire, celui-ci transversal, 3^e article presque double du 4^e, qui est à peine plus court que le scape, 5^e deux fois aussi long que gros, guère plus court que le 4^e, 13^e égal au 5^e. Col gros, égalant presque la distance des écailles au bord antérieur du mésonotum; thorax de moitié plus long que haut, épaules arrondies et inermes, mésonotum à grosses stries arquées et transversales, avec deux lignes longitudinales en avant, lobe antérieur triangulaire, les sillons parapsidaux formant en arrière, à leur point de jonction, un angle aigu; partie postérieure plus courte, avec un sillon longitudinal de chaque côté; scutellum rugueux; segment médian réticulé, presque perpendiculaire, pleures à peine chagrinées, mésopleures fortement pubescentes. Ailes hyalines, nervures noires, la médiane jaune, stigma lancéolé, brun, 2^e partie du radius double de la 1^{re}, un peu plus longue que la 3^e, cellule discoïdale antérieure deux fois aussi longue que la postérieure et presque aussi large; ailes inférieures à moitié distale de la nervure jaune et bien marquée, 3 crochets fréniaux. Hanches postérieures sublisses, métatarse plus de deux fois aussi gros que le 5^e article, plus court que les 3 articles suivants réunis, découpé en cœur à son extrémité distale, articles 1-3 munis en dehors, à l'extrémité, d'une courte et grosse spinule, 4^e article un peu plus long que gros, crochets petits. Abdomen non sculpté, presque droit, deux fois aussi long que le reste du corps, pétiole graduellement grossi. — Taille : 15 mill.

Australie méridionale.

6. **G. brevicuspis**, n. sp. — ♀. Noir; moitié distale des antennes rousse, tibias et tarses des 4 pattes antérieures bruns, genoux blanchâtres, dessous de la base des tibias postérieurs avec une grande tache blanche. Tête mate, sans sculpture, occiput faiblement en trapèze, égalant la moitié des yeux, ocelles externes situés vis-à-vis du bord postérieur des yeux, presque deux fois plus distants l'un de l'autre que des yeux, deux fois plus loin du bord occipital que l'un de l'autre. Scape un peu plus long que le 2^e article, 3^e plus de deux fois aussi long que gros, à peine plus court que le 4^e, qui est égal au 5^e, 13^e d'un tiers plus long que gros. Col court. Thorax deux à trois fois aussi long que haut, prothorax avec une petite dent de chaque côté; mésonotum grossièrement et irrégulièrement ridé en travers, 1^{re} partie double de la 2^e; scutellum moins fortement ridé; segment

médian, métapleures et moitié inférieure des mésopleures réticulés; pleures et face pubescentes. Ailes hyalines, stigma lancéolé comme chez les suivants, 2^e partie du radius plus longue que la 3^e, qui est un peu plus longue que la 1^{re}; cellule discoïdale antérieure à peine plus longue que l'inférieure; ailes inférieures sans nervure, avec 3 crochets fréniaux, dont le 1^{er} est distant des autres. Hanches postérieures striées, métatarse pas sensiblement grossi, égalant presque les 4 articles suivants réunis. Abdomen arqué, sans sculpture, tarière rousse, plus courte que le pétiole, valves noires (brisées distalement). — Taille : 14 mill.; tarière : 3 mill.

Indes Orientales : Assam (R. E. Turner, 1905).

7. **G. valens**, n. sp. — ♀. Noir; mandibules, hanches et fémurs des 4 pattes antérieures roux, tibias et tarses blancs, brun noir dessous (pattes postérieures brisées). Mandibules (fig. 7) à dent inférieure aussi longue que sa distance de l'extrémité de la mandibule; tête et thorax mats et granulés, face et pleures pubescentes de blanc, occiput non rétréci en arrière, égal au tiers des yeux, une arête va de l'ocelle antérieur jusque entre les antennes où elle forme une forte carène, joues plus courtes que le 2^e article antennaire, ocelles externes situés vis-à-vis du bord postérieur des yeux, dont ils sont distants de leur diamètre, deux fois plus distants l'un de l'autre et plus éloignés encore du bord occipital. Article 2^e des antennes à peine plus long que gros, 3^e égal au scape, plus court que le 4^e qui est trois fois aussi long que gros. Col très court, épaules du prothorax avec une petite dent. Partie antérieure du mésonotum double de la postérieure, avec 2 lignes parallèles en avant, partie postérieure sans sillon médian, avec une ligne longitudinale de chaque côté; segment médian très oblique, comme d'ordinaire, ridé transversalement, avec une arête longitudinale médiane, pleures chagrinées, métapleures et bas des mésopleures ridés transversalement. Ailes subhyalines, stigma brun, lancéolé, 2^e partie du radius plus courte que la 1^{re} qui est égale à la 3^e; cellule discoïdale antérieure de moitié plus longue que la postérieure, qui est deux fois plus large; ailes inférieures avec 4 crochets fréniaux, quart distal de la nervure longitudinale distinct et jaune. Hanches postérieures striées transversalement. Abdomen lisse, augmentant graduellement en hauteur, tarière rousse, un peu plus courte que le pétiole, valves noires, quart distal d'un blanc jaunâtre. — Taille : 26 mill.



Australie occidentale.

8. **G. calothecus**, n. sp. — ♀. Noir; bande le long des sillons parapsidaux, hanches et fémurs des 4 pattes antérieures roux, tibias et tarses des 4 pattes antérieures blancs, dessous des tibias brun, fémurs postérieurs bruns, tarses blancs, moitié proximale du métatarse et moitié distale du 5^e article, noires. Tête mate, chagrinée, finement ridée en travers derrière les ocelles, occiput égalant presque la moitié des yeux, non rétréci en arrière, joues égalant le 2^e article antennaire, front avec une carène entre les antennes, tête et thorax faiblement pubescents, face densément pubescente, ocelles externes situés vis-à-vis du bord postérieur des yeux, presque deux fois plus distants l'un de l'autre que des yeux, deux fois plus distants du bord occipital que l'un de l'autre. Scape égal au 3^e article, qui est deux fois aussi long que gros, 2^e un peu plus long que gros, 4^e double du 3^e, un peu plus long que le 5^e. Thorax 2 fois $\frac{1}{2}$ aussi long que haut, col très court, épaulement du pronotum à petite dent, mésonotum mat, partie antérieure densément ridée en travers, avec 2 lignes longitudinales en avant, double de la postérieure qui est rugueuse comme le scutellum et le segment médian, pleures chagrinées. Ailes hyalines, nervures noires, 2^e partie du radius égale à la 1^{re}, un peu plus courte que la 3^e; cellule discoïdale antérieure un peu plus longue que la postérieure qui est plus de deux fois plus large, stigma lancéolé, d'un brun sombre; ailes inférieures avec une nervure brune dans sa moitié distale, 3 crochets fréniaux rapprochés. Hanches postérieures finement striées en travers, métatarse pas sensiblement grossi, égal aux 4 articles suivants réunis, crochets petits. Abdomen droit, sans sculpture, tarière triple du corps, valves noires, moitié distale jaune. — Taille : 15-16 mill.; tarière : 40 mill.

Queensland et Mexique.

9. **G. leptothecus**, n. sp. — ♀. Noir; hanches et pattes rouges, tibias et tarses des 4 pattes antérieures blancs, sauf les deux derniers articles tarsaux et le dessous des tibias qui sont bruns; hanches, trochanters et tibias des pattes postérieures noirs, les tibias avec un large anneau blanc près de la base, les tarses blancs, base du métatarse et le 5^e article noirs. Tête et thorax mats et chagrinés, occiput non aminci en arrière, égalant le tiers des yeux, joues égales au 2^e article antennaire, ocelles externes situés vis-à-vis du bord postérieur des yeux, plus distants l'un de l'autre que des yeux, aussi distants du bord occipital que l'un de l'autre. Antennes insérées vis-à-vis

du tiers basal des yeux, 2^e article pas plus long que gros, 3^e égal au scape, deux fois aussi long que gros. Col court. Pronotum à petite dent de chaque côté; mésonotum, scutellum et pleures mats et chagrinés, partie antérieure du mésonotum triple de la postérieure, celle-ci sans sillon médian, avec une ligne longitudinale de chaque côté, segment médian très oblique, grossièrement ridé en travers, avec une arête médiane. Ailes hyalines, nervures noires, stigma lancéolé, 2^e partie du radius plus longue que la 1^{re}, un peu plus longue que la 3^e; cellule discoïdale antérieure d'un tiers plus longue que la postérieure qui est deux fois plus large, ailes inférieures sans nervure, 3 crochets fréniaux. Métatarse postérieur pas sensiblement grossi, égalant presque les 4 articles suivants réunis, crochets petits. Abdomen sans sculpture, pétiole très grêle, tarière rousse, 5^e distal comme le 5^e distal des valves jaune, reste des valves noir, celles-ci très fines, capillaires. — Taille : 12 mill., tarière : 16 mill.

Tasmanie.

10. **G. mélanotarsus**, n. sp. — ♀. Noir; mandibules, bords latéraux de la partie antérieure du mésonotum, propleures et mésopleures en partie, et côté des tergites 2-4 roux, hanches et fémurs d'un brun roux, tibias et tarses des 4 pattes antérieures blancs, dessous des tibias brun, tibias postérieurs avec un large anneau blanc près de leur base. Tête, thorax et massue de l'abdomen faiblement pubescents, face densément pubescente de blanc. Tête mate, sans sculpture, occiput égal aux deux tiers des yeux, graduellement un peu rétréci en arrière, joues subnulles. Col médiocre; dent du pronotum petite, mésonotum mat, avec des vestiges de points épars et superficiels, partie antérieure double de la postérieure, scutellum mat, segment médian très oblique, avec une arête longitudinale, réticulé comme les métapleures et les mésopleures, propleures chagrinées. Ailes hyalines, nervures noires, stigma lancéolé et brun, 2^e partie du radius plus longue que la 1^{re}, plus courte que la 3^e, cellule discoïdale antérieure d'un tiers plus longue que la postérieure, ailes inférieures sans nervure, 3 crochets fréniaux, le 1^{er} distant des autres. Hanches postérieures striées en travers, métatarse pas sensiblement grossi, un peu plus court que les 4 articles suivants réunis, crochets petits. Abdomen lisse, un peu en massue postérieurement, tarière aussi longue que le corps, valves d'un brun noir en entier. — Taille : 13 mill.

Cafrerie, Maschonaland : Salisbury (*G. A. K. Marshall*, janvier 1900).

11. **G. sericeipes**, n. sp. — ♀. Noir; mandibules et tiers médian

de l'abdomen roux, pattes antérieures et intermédiaires à fémurs bruns, leurs tibias et tarses blancs, dessous des tibias brun, aux pattes postérieures un large anneau près de la base des tibias, les deux tiers distaux du métatarse ou les deux premiers articles en entier sont blancs. Tête, thorax et pattes pubescents de blanc, le mésonotum et le scutellum plus faiblement. Tête lisse et brillante, occiput non aminci en arrière, égalant la moitié des yeux, ocelles externes situés vis-à-vis du bord postérieur des yeux, presque deux fois plus distants l'un de l'autre que des yeux, presque deux fois plus loin du bord occipital que l'un de l'autre, joues subnulles. Antennes insérées un peu avant le milieu des yeux, 2^e article pas plus long que gros, 3^e égal au 4^{er}, presque deux fois aussi long que gros, un peu plus court que le 5^e, 13^e à peine plus long que gros. Col médiocre. Thorax trois fois aussi long que haut, prothorax avec une très petite dent de chaque côté, mésonotum avec une ponctuation assez grosse et peu dense, intervalles chagrinés, partie antérieure un peu plus longue que la postérieure, scutellum chagriné, mat, parfois avec quelques points épars, segment médian très oblique, réticulé transversalement, avec une arête percurrente, métapleures réticulées, mésopleures irrégulièrement ridées. Ailes hyalines, nervures noires, stigma lancéolé et brunâtre, 2^e partie du radius un peu plus longue que la 1^{re}, plus courte que la 3^e; cellule discoïdale antérieure d'un tiers plus longue que la postérieure, qui est deux fois plus large; ailes postérieures sans nervure sur le disque, 3 crochets fréniaux dont le 1^{er} est distant des autres. Hanches postérieures striées transversalement, métatarse pas sensiblement grossi, à peine plus long que les 3 articles suivants réunis, crochets petits. Abdomen sans sculpture, droit, tarière aussi longue que le corps, valves noires, l'extrême bout distal blanc. — Taille : 12-13,5 mill.

Indes Orientales : Karachi, novembre 1909 (*E. Comber*) et Peschawar (*E. Y. Watson*).

12. *G. subaequale*, n. sp. — ♀. Noir; mandibules, bord antérieur du clypeus, abdomen sauf les deux bouts, et les 4 pattes antérieures roux; toutes les hanches et pattes postérieures d'un brun noir, partie rétrécie du fémur et du tibia rousse. Tête lisse et brillante, occiput non rétréci en arrière, égalant presque la moitié des yeux, ocelles externes situés vis-à-vis du bord postérieur des yeux, dont ils sont aussi distants que l'un de l'autre, un peu plus distants du bord occipital, joues plus courtes que le 2^e article antennaire, face, tempes et pleures très faiblement pubescentes. Antennes insérées vis-à-vis du

milieu des yeux, article 2^e plus long que gros, égalant presque le scape, 3^e deux fois aussi long que gros, égal au 4^e. Col médiocre. Prothorax à dents indistinctes. Thorax allongé; mésonotum à ponctuation peu dense et peu grosse, partie antérieure à peine plus longue que la postérieure, sans lignes en avant, partie postérieure sans sillon médian mais avec une ligne enfoncée sur chaque côté; scutellum finement chagriné; segment médian rugueux et ponctué, très déclive, avec une arête médiane, pleures chagrinées. Ailes hyalines, nervures brunes, stigma lancéolé et brun, 2^e partie du radius plus longue que la 3^e, qui est plus longue que la 1^{re}, cellule discoïdale antérieure d'un tiers plus longue que la postérieure, qui est deux fois aussi large; ailes postérieures à 4 crochets fréniaux, partie distale de la nervure et le rameau antérieur distincts et jaunes. Hanches postérieures striées en travers, métatarse pas sensiblement grossi, égal aux 4 articles suivants réunis, crochets petits. Abdomen arqué, valves noires en entier, tarière rousse, un peu plus courte que le corps. — Taille : 14 mill.; tarière : 11 mill.

Afrique du Sud.

13. *G. robustum*, n. sp. — ♀. D'un roux brun; une grande tache allongée englobant les ocelles, une autre plus petite, située entre chaque œil et le bord occipital, mésonotum et scutellum sauf les bords, et massue de l'abdomen brun noir, tibias antérieurs avec une ligne blanche. Tête lisse et faiblement luisante, occiput plus long que la moitié des yeux, graduellement et très faiblement rétréci en arrière, ocelles externes aussi distants des yeux que l'un de l'autre, plus de deux fois plus distants du bord occipital, joues plus courtes que le 2^e article antennaire, mandibules à dent basale aussi longue que sa distance de l'extrémité. Antennes insérées vis-à-vis du milieu des yeux, 2^e article un peu plus long que gros, 3^e deux fois aussi long que gros, égal au scape, guère plus court que le 4^e, 13^e un peu plus long que gros, plus court que le 14^e. Tête, thorax et massue de l'abdomen à pubescence blanche, plus dense sur la face. Col court. Thorax inerme, allongé, mésonotum avec des points médiocres et peu denses, partie antérieure double de la postérieure, avec 2 lignes divergentes, scutellum ridé-ponctué, segment médian et métapleures ridés transversalement, le 1^{er} très oblique. Ailes hyalines, stigma lancéolé, brun clair, nervures noires, 2^e partie du radius égale à la 1^{re}, plus courte que la 3^e, cellule discoïdale antérieure d'un tiers plus longue que la postérieure qui est deux fois plus large; ailes inférieures avec les nervures distinctes et jaunes depuis la bifurcation, 3 crochets dont le 1^{er} éloigné des autres. Hanches postérieures striées, métatarse pas sensi-

blement grossi, égalant presque les 4 articles suivants réunis, crochets petits. Abdomen non sculpté, droit, presque également mince dans plus des deux tiers antérieurs, renflé ensuite en massue, valves noires en entier, atteignant les deux tiers de l'abdomen. — Taille : 20 mill.; tarière : 9 mill.

Cafrerie, Mashonaland : Salisbury, avril 1900 (*G. A. K. Marshall*).

14. *G. fuscimanus*, n. sp. — ♀. Noir; mandibules roussâtres; aux 4 pattes antérieures, la hanche, le trochanter et le fémur sont roux, le tibia noir avec une ligne dorsale blanche, le tarse d'un brun noir; aux pattes postérieures le tarse est blanc sauf la base du métatarse. Tête, thorax et tiers postérieur de l'abdomen pubescents de blanc, la face et les pleures plus fortement. Tête mate et finement chagrinée, une carène entre les antennes se prolonge en arête jusqu'à l'ocelle antérieur, joues subnulles, occiput égalant la moitié des yeux, non rétréci en arrière, ocelles externes situés vis-à-vis du bord postérieur des yeux dont ils sont un peu plus rapprochés que réciproquement, presque deux fois plus distants du bord occipital que l'un de l'autre. Antennes situées un peu avant le milieu des yeux, scape de moitié plus long que gros (le reste manque). Col très court. Thorax deux fois aussi long que haut, dent du prothorax à peine visible, mésonotum et scutellum mats et chagrinés, partie antérieure du mésonotum double de la postérieure, avec 2 lignes divergentes; segment médian, métapleures et bas des mésopleures ridés transversalement. Ailes hyalines, nervures noires, stigma lancéolé, brunâtre, 2^e partie du radius plus courte que la 1^{re}, qui est plus courte que la 3^e, cellule discoïdale antérieure d'un tiers plus longue que la postérieure qui est deux fois aussi large; ailes inférieures avec 3 crochets fréniaux et une nervure brunâtre dans leur moitié distale. Hanches postérieures striées, métatarse pas sensiblement grossi, à peine plus long que les 4 articles suivants réunis, crochets petits. Abdomen droit, sans sculpture, valves noires, quart distal blanc, tarière rousse, un peu plus longue que le pétiole. — Taille : 17 mill.; tarière : 5 mill.

Australie centrale : Hermannsburg (*H. J. Hillier*, 1909).

15. *G. pallidicuspis*, n. sp. — ♀. Noir; quatre pattes antérieures rousses, leur tibia et leur tarse blancs, dessous du tibia et 5^e article tarsal brunâtre, un large anneau près de la base du tibia postérieur et le tarse sauf la base du 1^{er} article et l'extrémité du 5^e, blancs, propleures et côtés du milieu de l'abdomen d'un roux brun. Face et pleures pubescentes de blanc. Tête mate, sans sculpture, occiput égalant le

tiers des yeux; une arête entre les antennes; joues plus courtes que le 2^e article antennaire; ocelles externes situés vis-à-vis du bord postérieur des yeux, deux fois plus distants réciproquement que des yeux, pas plus éloignés du bord occipital que l'un de l'autre. Article 2^e des antennes guère plus long que gros, le 3^e deux fois et demie, 4^e trois fois, 5^e à peine plus court, 13^e de moitié plus long que gros. Col court. Thorax 2-3 fois aussi long que haut, dents du prothorax petites, mésonotum mat, parsemé de points superficiels petits et peu distincts, partie antérieure presque double de la postérieure, scutellum mat, segment médian, métapleures et bas des mésopleures réticulés. Ailes hyalines, stigma lancéolé, 2^e partie du radius égale à la 1^{re}, plus courte que la 3^e, cellule discoïdale antérieure presque double de la postérieure, qui est deux fois plus large, ailes inférieures sans nervure, à 3 crochets fréniaux, dont le 1^{er} est éloigné des autres. Hanches postérieures striées, métatarse égalant presque les 4 articles suivants réunis, pas sensiblement grossi, crochets petits. Abdomen presque droit, sans sculpture, valves noires, le cinquième distal jaune, tarière jaunâtre, aussi longue que le corps. — Taille : 15 mill.

Australie : Mackay (R. E. Turner).

16. **G. nervosum**, n. sp. — ♀. Noir mat; mandibules brun noir, hanches et fémurs des 4 pattes antérieures rousses, tibias et tarses antérieurs, tibia et moitié proximale du métatarse des pattes intermédiaires, blanchâtres, un large anneau près de la base du tibia postérieur et tarse postérieur sauf la moitié proximale du métatarse blancs. Tête mate, sans sculpture, avec une ligne enfoncée d'un ocelle externe à l'autre, une autre de l'ocelle antérieur jusque entre les antennes, face pubescente de blanc, yeux 3-4 fois aussi longs que l'occiput, ocelles externes situés un peu avant le bord postérieur des yeux, deux fois plus distants l'un de l'autre que des yeux, beaucoup plus éloignés du bord occipital que l'un de l'autre. Mandibules petites, avec les 3 dents ordinaires. Antennes insérées avant le milieu des yeux, 2^e article pas plus long que gros, 3^e à peine plus long que le 1^{er}, 4^e double du 3^e, à peine plus long que le 5^e. Col court. Dents du prothorax aiguës et assez fortes. Mésonotum à partie antérieure double de la postérieure, finement ridée en travers, intervalles chagrinés, avec 2 lignes parallèles en avant, partie postérieure et scutellum grossièrement chagrinés, segment médian avec une carène longitudinale, grossièrement mais peu densément ponctué. Ailes hyalines, stigma linéaire, brun noir, 2^e partie du radius plus longue que la 1^{re}, égale à la 3^e, cellule discoïdale antérieure d'un tiers plus longue que la postérieure, qui est deux

fois plus large; ailes inférieures avec une nervure bifurquée, dont la partie proximale et le rameau qui atteint le bord antérieur sont très pâles, la partie distale est d'un brun noir; 3 crochets fréniaux. Hanches postérieures fortement striées en travers, métatarse plus long que les 4 articles suivants réunis, pas sensiblement grossi, crochets petits. Abdomen faiblement arqué, plus de deux fois aussi long que le reste du corps, tiers antérieur également mince, deux tiers postérieurs graduellement plus élevés; valves noires, 6^e distal jaune, tarière de la longueur du corps. — Taille : 25 mill.; tarière : 26 mill.

Australie : Mackay.

17. *G. leucobrachium*, n. sp. — ♀. Noir; mandibules, toutes les hanches, les 4 fémurs antérieurs et la base des fémurs postérieurs, roux, tibia et tarse des 4 pattes antérieures, large anneau près de la base du tibia postérieur, moitié distale du métatarse postérieur et les articles 2 et 3 en entier blancs, bord postérieur des 4 premiers segments abdominaux d'un roux brun. Face, tempes et pleures à pubescence blanche. Tête finement chagrinée, mate, un peu striée transversalement derrière les ocelles, occiput égal au quart ou au tiers des yeux, joues égales au 2^e article antennaire, ocelles externes situés vis-à-vis du bord postérieur des yeux, dont ils sont presque deux fois plus rapprochés que l'un de l'autre, plus distants du bord occipital que l'un de l'autre. Antennes insérées à peine avant le milieu des yeux, scape égal au 3^e article, 2^e pas plus long que gros, 3^e deux fois aussi long que gros, 4^e presque trois fois, 13^e un peu plus long que gros, plus court que le 14^e. Col très court. Thorax allongé et mat, dents du prothorax très petites, mésonotum grossièrement ponctué en dé, partie antérieure double de la postérieure, sans lignes en avant, partie postérieure sans sillon médian, scutellum et métapleures rugueux, segment médian ponctué grossièrement, à arête médiane peu distincte. Ailes hyalines, nervures noires, la médiane jaune, stigma brun et linaire, 2^e partie du radius égale à la 3^e, plus longue que la 1^{re}; cellule discoïdale antérieure pas plus longue que la postérieure qui est trois fois aussi large; ailes inférieures sans nervure, à 4 crochets fréniaux. Hanches postérieures striées en travers, métatarse pas sensiblement grossi, égalant les 4 articles suivants réunis, crochets petits. Abdomen presque deux fois aussi long que le reste du corps, à peine arqué, sans sculpture, les 4 premiers tergites fortement découpés au milieu du bord postérieur, valves noires, 5^e distal jaune, tarière plus longue que l'abdomen. — Taille : 12,5 mill.; tarière : 9,5 mill.

Australie, Queensland : Townsville, 7. I. 1903 (*F. P. Dood*).

var. **xanthopus**, nov. — Tarses postérieurs blanc jaunâtre, sauf 5^e article et base du 1^{er}. Face et pleures pubescentes. Mésonotum, scutellum, segment médian, métapleures et bas des mésopleures grossièrement réticulés; trois crochets fréniaux. — Taille : ♀ 15 mill.; tarière : 13 mill.

Australie : Mackay.

18. **G. poecilothecus**, n. sp. — ♀. Noir; 4 pattes antérieures d'un roux brunâtre, plus claires aux articulations, un large anneau près de la base du tibia postérieur et milieu du métatarse postérieur blancs, côtés des tergites 2-4 avec une grande tache rousse. Tête mate, sans sculpture et sans pubescence, occiput non rétréci en arrière, égalant presque la moitié des yeux, joues subnulles, ocelles externes situés vis-à-vis du bord postérieur des yeux, presque deux fois plus distants du bord occipital que l'un de l'autre. Antennes insérées avant le milieu des yeux, scape deux fois aussi long que gros, 2^e article un peu plus long que gros, 3^e égal au scape ou au 4^e, 5^e de moitié plus long que le 4^e. Thorax deux fois aussi long que haut, col petit, dents du prothorax courtes, mésonotum avec des points peu denses et des rides transversales peu fortes, partie antérieure double de la postérieure, avec 2 lignes divergentes, scutellum finement ridé en travers, segment médian réticulé, avec une arête peu marquée, pleures glabres, métapleures et mésopleures réticulées, propleures chagrinées. Ailes hyalines, nervures noires, stigma lancéolé, cellule discoïdale antérieure d'un tiers plus longue que la postérieure, qui est deux fois aussi large; 3 crochets fréniaux, dont le 1^{er} distant, ailes inférieures sans nervure. Hanches postérieures striées transversalement, métatarse un peu plus court que les 4 articles suivants réunis, crochets petits. Abdomen faiblement arqué, sans sculpture, valves noires, assez longuement jaunes au bout. — Taille : 15 mill.; tarière égale au corps.

Asie : fleuve Amur.

19. **G. sinarum**, n. sp. — ♀. Brun; tête et tibia postérieur sauf la base, noirs, hanches, pattes et deux tiers antérieurs de l'abdomen plus clairs. Tête luisante, sans sculpture, occiput non rétréci en arrière, dépassant un peu le tiers des yeux, joues subnulles, ocelles externes situés vis-à-vis du bord postérieur des yeux, dont ils sont un peu plus rapprochés que l'un de l'autre, plus éloignés du bord occipital que des yeux; face à peine pubescente. Antennes insérées vis-à-vis du milieu des yeux, scape un peu plus court que le 3^e article qui est deux fois aussi long que gros, 4^e article trois fois, 2^e un peu plus long que gros. Col court. Dents du prothorax petites. Thorax deux fois

aussi long que haut, mésonotum ridé en travers et grossièrement ponctué entre les rides, partie antérieure double de la postérieure, scutellum chagriné, segment médian et métapleures réticulés, pleures non pubescentes. Ailes faiblement teintées, stigma lancéolé, 2^e partie du radius égale à la 1^{re}, plus courte que la 3^e, cellule discoïdale antérieure à peine plus longue que la postérieure; 3 crochets fréniaux, dont le 1^{er} est distant. Hanches postérieures striées, métatarse du précédent. Abdomen sans sculpture, valves noires à extrémité blanche, tarière d'un roux pâle, égale au corps. — Taille : 13 mill.

Chine.

20. **G. himantophorum**, n. sp. — ♀. Noir; mat et sans sculpture; toutes les hanches et les 4 fémurs antérieurs roux, les 4 tibias antérieurs, sauf le dessous qui est brun, un large anneau près de la base du tibia postérieur, tarses sauf les articles 4 et 5 aux 4 pattes antérieures et sauf la base du 1^{er} article et l'extrémité du 5^e aux pattes postérieures, blanches. Occiput non rétréci en arrière, égalant presque la moitié des yeux, face à pubescence blanche, front avec une arête de l'ocelle antérieur jusque entre les antennes, joues plus courtes que le 2^e article antennaire, ocelles externes situés vis-à-vis du bord postérieur des yeux, dont ils sont deux fois plus rapprochés que l'un de l'autre, plus distants du bord occipital que l'un de l'autre. Antennes insérées avant le milieu des yeux, 2^e article plus long que gros, 3^e plus long que le scape, 2 fois 1/2 aussi long que gros, 4^e trois fois, 5^e égal au 3^e, 13^e encore un peu plus long que gros, plus court que le 14^e. Col médiocre. Dents du prothorax petites et aiguës. Partie antérieure du mésonotum 2 fois 1/2 aussi longue que la postérieure, avec 2 lignes parallèles en avant, partie postérieure traversée par un sillon médian et longitudinal, lobes latéraux sans ligne longitudinale; segment médian ridé transversalement, faiblement pubescent comme les pleures, métapleures et bas des mésopleures ridés transversalement. Ailes hyalines, nervures noires, stigma lancéolé, 2^e partie du radius à peine plus courte que la 1^{re}, qui est un peu plus courte que la 3^e; cellule discoïdale antérieure deux fois aussi longue que la postérieure et de moitié aussi large; ailes postérieures à nervure distincte distalement, trois crochets fréniaux dont le 1^{er} est éloigné des autres. Hanches postérieures chagrinées, métatarse pas sensiblement grossi, égalant les 4 articles suivants réunis, crochets petits. Tergites 1-4 échancrés au milieu de leur bord postérieur, valves noires, le 6^e distal est jaune et élargi en lanière, tarière rousse, aussi longue que le corps. — Taille : 18 mill.

Tasmanie : Hobart.

21. **G. leucostictum**, n. sp. — ♀. Noir; mandibules rousses, tibias et tarses des 4 pattes antérieures blancs, dessous des tibias brun, 4 derniers articles des tarses intermédiaires assombrés, trochanter et fémur roussâtres aux pattes antérieures, bruns aux intermédiaires, large anneau près de la base du tibia postérieur et tarse postérieur sauf le 5^e article et la base du 1^{er}, blancs. Tête mate, lisse ou finement chagrinée, occiput égalant le tiers des yeux, joues subnulles, dent proximale de la mandibule égale à sa distance de l'extrémité, ocelles externes situés vis-à-vis du bord postérieur des yeux, presque deux fois plus distants l'un de l'autre que des yeux, un peu plus loin du bord occipital que l'un de l'autre; dent proximale des mandibules égale à sa distance de l'extrémité. Antennes insérées avant le milieu des yeux, scape égal au 3^e article qui est deux fois aussi long que gros, 2^e un peu plus long que gros, 4^e un peu plus long que le 3^e, 5^e égal au 3^e, 13^e un peu plus long que gros. Col assez long et grêle mais encore plus court que la distance des écailles au bord antérieur du mésonotum. Thorax trois fois aussi long que le haut, inerme, mésonotum et scutellum mats et sans sculpture, partie antérieure du mésonotum presque double de la 2^e, avec deux lignes divergentes en avant, partie postérieure avec une ligne longitudinale de chaque côté; segment médian très oblique, grossièrement réticulé, avec une arête percurrente, face et pleures densément pubescentes. Ailes hyalines, stigma lancéolé, nervures noires, 2^e partie du radius plus longue que la 1^{re}, plus courte que la 3^e; cellule discoïdale antérieure un peu plus longue que la postérieure et de moitié aussi large; ailes inférieures sans nervure, trois crochets fréniaux rapprochés. Hanches postérieures striées, métatarse pas sensiblement grossi, égalant les 4 articles suivants réunis, crochets petits. Abdomen presque droit, non sculpté, valves noires, tiers ou quart distal blanc. — Taille : 14 mill.; tarière : 12 mill.

Australie, Queensland : Mackay (*R. E. Turner*).

22. **G. lampropleurum**, n. sp. — ♀. Noir; mandibules, hanche et fémur des 4 pattes antérieures roux, leur tibia et leur tarse brun noir avec une ligne dorsale blanche, sauf aux quatre derniers articles tarsaux, un large anneau près de la base du tibia postérieur et le tarse postérieur sauf le 5^e article et la base du 1^{er}, blancs. Tête mate et sans sculpture, face et pleures fortement pubescentes de blanc; occiput non rétréci en arrière, égalant presque la moitié des yeux, ocelles externes situés vis-à-vis du bord postérieur des yeux, un peu plus distants l'un de l'autre que des yeux, presque deux fois plus distants du bord occipital que l'un de l'autre. Antennes insérées peu avant le milieu

des yeux, scape un peu plus court que le 3^e article, 2^e article aussi long que gros, le 3^e presque deux fois aussi long que gros, 4^e de moitié plus long que le 3^e, pas plus long que le 5^e, 13^e de moitié plus long que gros. Col court. Pronotum à dents petites; mésonotum et scutellum mats, et sans sculpture, partie antérieure du mésonotum double de la postérieure, avec 2 lignes divergentes, partie postérieure sans sillon médian; segment médian réticulé, avec une arête médiane. Ailes hyalines, nervures noires, stigma lancéolé, 2^e partie du radius plus courte que la 1^{re}, cellule discoïdale antérieure d'un tiers plus longue que la postérieure et de moitié aussi large; ailes inférieures avec une nervure longitudinale et trois crochets rapprochés. Hanches postérieures striées, tarses du précédent. Abdomen arqué, sans sculpture, valves noires, largement jaunes à l'extrémité, tarière égale au corps. — Taille : 15 mill.

Australie : Victoria (*R. E. Turner*, 1907).

23. *G. flavicuspis*, n. sp. — ♀. Noir; aux pattes antérieures la hanche est brune, le fémur roussâtre, le tibia et le tarse brunâtres, dessus du tibia et le métatarse blanchâtres; aux pattes intermédiaires le tibia et le métatarse sont blanchâtres, le reste des tarses brunâtre, tibia postérieur avec un large anneau blanc près de sa base. Tête et thorax mats, sans sculpture; occiput égalant la moitié des yeux, pas distinctement rétréci en arrière, joues plus courtes que le 2^e article antennaire, face et pleures pubescentes, ocelles externes situés à peine en arrière des yeux, dont ils sont aussi éloignés que l'un de l'autre, un peu plus distants du bord occipital. Antennes insérées un peu avant le milieu des yeux, 3^e article égal au 1^{er}, presque deux fois aussi long que gros, un peu plus court que le 4^e, qui est égal au 5^e, 2^e et 13^e un peu plus longs que gros. Col petit. Thorax deux fois aussi long que haut, dents du prothorax petites, partie antérieure du mésonotum presque double de la postérieure. Ailes hyalines, 2^e partie du radius pas distincte de la 3^e, formant ensemble une ligne presque droite, faiblement sinueuse, cellule discoïdale antérieure d'un tiers plus longue que la postérieure qui est deux fois aussi large; ailes inférieures à nervure indiquée par un vestige, trois crochets fréniaux rapprochés. Hanches postérieures sans sculpture ou faiblement chagrinées, métatarse non sensiblement grossi, un peu plus long que les trois articles suivants réunis. Valves noires, tiers distal jaune, tarière d'un jaune pâle, égale au corps. — Taille : 14,5 mill.

Nouvelle-Zélande.

24. **G. montivagum**, n. sp. — ♂. Noir; mandibules et abdomen sauf les deux bouts, roux brun; fémurs brun noir, tibia et tarse des 4 pattes antérieures blanchâtres, plus clairs à la base, un anneau près de la base du tibia postérieur et l'extrémité dorsale du métatarse blanchâtres. Tête mate, sans sculpture, occiput rétréci graduellement en arrière, en forme de trapèze, égalant la moitié des yeux, son bord postérieur relevé en collerette étroite et transparente, face et pleures pubescentes, joues subnulles, ocelles postérieurs situés vis-à-vis du bord postérieur des yeux, un peu plus distants l'un de l'autre que des yeux, plus de deux fois plus éloignés du bord occipital que l'un de l'autre. Antennes insérées vis-à-vis du milieu des yeux, scape à peine plus court que le 3^e article qui est de moitié plus long que gros, 2^e article à peine plus long que gros, 4^e de moitié plus long que le 3^e, à peine plus long que le 5^e, 12^e égal au 3^e. Col grêle, aussi long que la distance des écailles au bord antérieur du mésonotum. Thorax deux fois aussi long que haut, dents du prothorax petites, mésonotum à ponctuation grosse, assez dense, intervalles ridés, partie antérieure double de la postérieure; scutellum moins fortement ponctué; segment médian oblique, grossièrement réticulé, arête médiane peu distincte; métapleures et mésopleures grossièrement ridées-réticulées. Ailes subhyalines, stigma presque linéaire, 2^e partie du radius plus longue que la 1^{re}, plus courte que la 3^e; cellule discoïdale antérieure à peine plus longue que la postérieure, de moitié aussi large; ailes postérieures sans nervure, 3 crochets dont le 1^{er} est distant. Hanches postérieures striées, métatarse pas sensiblement grossi, égalant les 4 articles suivants réunis, crochets petits. Abdomen non sculpté. — Taille : 15 mill.

Mexique, Guerrero : Sierra Colorada, à une altitude de 666 m., octobre (*H. H. Smith*).

25. **G. leucochirus**, n. sp. — ♂. Noir; mandibules, joues, bord latéral du mésonotum, une partie des propleures et des mésopleures, fémur et hanche des 4 pattes antérieures et extrême base du pétiole roux, tibia des 4 pattes antérieures blanc, plus sombre dessous; tarse antérieur, moitié basale du métatarse intermédiaire et le tarse postérieur sauf la moitié basale du métatarse, blancs. Tête mate et très finement chagrinée, face et pleures pubescentes, occiput non rétréci en arrière, égal au tiers des yeux, joues presque doubles du 2^e article antennaire, ocelles externes situés avant le bord postérieur des yeux, presque deux fois plus distants l'un de l'autre que des yeux, beaucoup plus distants du bord occipital que l'un de l'autre. Antennes insérées

vers le milieu des yeux, 2^e article aussi gros que long, 3^e égal au 1^{er}, presque deux fois aussi long que gros, 4^e presque double du 3^e, un peu plus long que le 5^e, 12^e encore 2 fois 1/2 aussi long que gros, plus court que le 13^e. Col court. Thorax deux fois aussi long que haut, dents du prothorax petites, mésonotum mat, chagriné, finement ridé en travers par endroits, partie antérieure double de la postérieure, avec deux lignes divergentes; scutellum chagriné; segment médian très déclive, réticulé ou ridé irrégulièrement, avec une arête percurrente. Ailes hyalines, stigma lancéolé, 2^e partie du radius presque double de la 1^{re}, plus courte que la 3^e; cellule discoïdale antérieure dépassant d'un tiers la postérieure qui est deux fois aussi large; ailes inférieures avec une nervure distale d'un jaune brun, 3 crochets fréniaux dont le 1^{er} est distant. Hanches et pattes du précédent. Abdomen droit, sans sculpture. — Taille : 15 mill.

Australie : Mackay (*R. E. Turner*, 1907).

26. **G. oriplanum**, n. sp. — ♂. Noir; mandibules, tous les tarses et base des 4 tibias antérieurs bruns. Tête et thorax mats et chagrinés, occiput non rétréci en arrière, égalant la moitié des yeux, joues plus courtes que le 2^e article, ocelles externes aussi distants l'un de l'autre que des yeux, un peu plus éloignés du bord occipital. Antennes situées vis-à-vis du milieu des yeux, 2^e article un peu plus court que le 1^{er}, deux fois aussi long que gros, 3^e plus long que le 1^{er}, plus court que le 4^e, qui est un peu plus de deux fois aussi long que gros; face et pleures presque sans pubescence. Thorax inerme, col court; partie antérieure du mésonotum subtriangulaire, double de la postérieure, sans lignes en avant; partie postérieure sans sillon médian; segment médian très oblique, ridé en travers. à arête médiane. Ailes hyalines, stigma lancéolé, 2^e partie du radius un peu plus courte que la 1^{re} qui est plus courte que la 3^e; cellules discoïdales et crochets fréniaux du précédent, ailes postérieures avec un vestige de nervure bifurquée. Pattes du précédent. Abdomen sans sculpture. — Taille : 9,5 mill.

Thibet : Gyantse, à une altitude de 4.300 mètres (*Walton*, en juin 1904).

27. **G. leptodomum**, n. sp. — ♂. Noir; mandibules et 4 pattes antérieures roussâtres, tibia et tarse des 4 pattes antérieures blanchâtres, dessous du tibia postérieur avec une grande tache blanche. Tête brillante, lisse ou à ponctuation peu perceptible, occiput graduellement rétréci en trapèze en arrière, égalant la moitié des yeux, face et pleures pubescentes, joues subnulles, ocelles externes situés vis-à-

vis du bord postérieur des yeux, plus distants l'un de l'autre que des yeux, plus éloignés du bord occipital que l'un de l'autre. Antennes insérées vis-à-vis du milieu des yeux, scape un peu plus court que le 3^e article qui est deux fois aussi long que gros, 2^e article un peu plus long que gros, 4^e égal au 5^e, un peu plus long que le 3^e. Col grêle, à peine plus court que la distance des écailles au bord antérieur du mésonotum. Thorax allongé. Dents du prothorax aiguës et bien distinctes. Mésonotum à points assez gros et assez denses, intervalles très finement chagrinés, partie antérieure double de la postérieure; scutellum chagriné; segment médian réticulé. Ailes hyalines, stigma lancéolé, 2^e partie du radius plus longue que la 3^e, cellule discoïdale antérieure pas plus longue que la postérieure; ailes postérieures sans nervure, trois crochets fréniaux dont le 1^{er} est distant des autres. Pattes comme chez le précédent. Abdomen sans sculpture. — Taille : 13 mill.

Amérique du Sud, Guyane britannique : Muso, en juillet.

28. *G. monticola*, n. sp. — ♂. Noir; mandibules, scape, tous les fémurs, bords du mésonotum, axilles, propleures, une partie des mésopleures, extrême base du pétiole et côtés des tergites 2 et 3 roux, tibias et tarses des 4 pattes antérieures bruns, les tibias tachés de blanchâtre, une grande tache ventrale près de la base des tibias postérieurs, blanche. Tête mate, sans sculpture, faiblement pubescente, plus fortement sur la face, occiput non rétréci en arrière, égalant la moitié des yeux; ocelles externes situés vis-à-vis du bord postérieur des yeux, aussi distants l'un de l'autre que des yeux, plus distants du bord occipital. Antennes insérées avant le milieu des yeux, scape un peu plus long que gros, à peine plus long que le 2^e article, 3^e article deux fois aussi long que gros, 4^e un peu plus court que le 3^e, les suivants pas plus longs que gros, sauf le 13^e. Col court. Thorax deux fois aussi long que haut; dents du prothorax petites, mésonotum avec des points gros, peu réguliers et se touchant, partie antérieure double de la postérieure, sans lignes en avant, la postérieure sans sillon médian; scutellum et pleures rugueux; segment médian ridé transversalement, avec une arête percurrente. Ailes faiblement teintées, stigma lancéolé, 2^e partie du radius plus courte que la 1^{re}, qui est plus courte que la 3^e; cellule discoïdale antérieure d'un tiers plus longue que la postérieure, et de moitié aussi large; ailes postérieures sans nervure, trois crochets dont le 1^{er} est distant. Pattes comme chez le précédent. Abdomen arqué, sans sculpture. — Taille : 11 mill.

Congo : Lualaba, 23. V. 1907, altitude de 800 à 1.400 mètres.

29. **G. tricoloripes**, n. sp. — ♂. Noir; toutes les hanches, trochanters et fémurs des 4 pattes antérieures, et abdomen sauf les deux bouts, roux, tibias et tarses des 4 pattes antérieures d'un jaune brunâtre, un large anneau près de la base des tibias postérieurs, moitié apicale du métatarse et les deux articles suivants blancs. Tête avec une ponctuation dense et assez grosse, les bords des points formant rides, occiput non rétréci en arrière, égalant la moitié des yeux, face et pleures pubescentes, joues subnulles, ocelles postérieurs situés vis-à-vis du bord postérieur des yeux, deux fois aussi distants l'un de l'autre que des yeux, presque deux fois plus éloignés du bord occipital que l'un de l'autre. Scape égal au 3^e article, qui est de moitié plus long que gros, 4^e de moitié plus long que le 3^e. Col court. Thorax allongé, dents du prothorax très petites; mésonotum et scutellum ponctués en dé, segment médian réticulé comme les pleures; partie antérieure du mésonotum double de la postérieure; segment médian oblique et réticulé. Ailes et pattes comme chez le précédent, sauf que les trois crochets fréniaux sont rapprochés et la cellule discoïdale antérieure presque deux fois aussi longue que la postérieure. Abdomen non sculpté. — Taille : 16 mill.

Nouvelle-Hollande.

30. **G. anale**, n. sp. — ♂. Noir; épaules, milieu de la 2^e partie du mésonotum et majeure partie des mésopleures roux, 4 pattes antérieures brunes, leurs tibias et tarses d'un blanc jaunâtre, dessous des tibias brunâtres, tarses postérieurs blancs, sauf le 5^e article et la base du 1^{er} qui sont noirs, dernier tergite et extrémité des deux valves de la pince d'un blanc pur. Tête mate et chagrinée, avec une légère ligne transversale d'un ocelle externe à l'autre, une trace d'arête entre les antennes, tête et thorax faiblement pubescents, la face plus fortement, occiput non rétréci en arrière, égalant presque la moitié des yeux, joues subnulles, ocelles externes situées vis-à-vis du bord postérieur des yeux dont ils sont deux fois plus rapprochés que l'un de l'autre, un peu plus distants du bord occipital que l'un de l'autre. Antennes insérées un peu avant le milieu des yeux, 3^e article plus court que le 1^{er}, deux fois aussi long que gros, 2^e aussi gros que long, 4^e quatre fois aussi long que gros, un peu plus long que le 5^e, 12^e encore trois fois aussi long que gros. Col très court. Dents du prothorax petites; mésonotum et scutellum ridés transversalement ou irrégulièrement, partie antérieure double de la postérieure, avec 2 lignes diver-

gentes en avant, segment médian très oblique, chagriné ou faiblement ridé transversalement, avec une forte carène percurrente; métapleures et bas des mésopleures ridés transversalement; thorax deux fois aussi long que haut. Ailes et pattes du précédent, sauf que la 2^e partie du radius est égale à la 1^{re}, que la cellule discoïdale antérieure est deux fois aussi longue que la postérieure, et que le 1^{er} des crochets fréniaux est éloigné des autres. Abdomen arqué, sans sculpture. — Taille : 47 mill.

Australie : Victoria.

31. **G. bicolor**, n. sp. — ♂. Noir; bords latéraux et antérieur du mésonotum d'un roux sombre, pétiole et pattes sauf les hanches rousses, partie renflée des fémurs et des tibias postérieurs assombrie. Tête mate, sans sculpture, occiput à peine rétréci en trapèze, égalant la moitié des yeux, une ligne enfoncée va de l'ocelle antérieur, jusque entre les antennes, joues subnulles, face pubescente, ocelles postérieurs situés vis-à-vis du bord postérieur des yeux, aussi distants l'un de l'autre que des yeux, presque deux fois plus distants du bord occipital. Scape un peu plus long que le 2^e article qui n'est pas plus long que gros, 3^e deux fois aussi long que gros, 4^e égal au 5^e, à peine plus court que le 3^e. Col petit. Thorax deux fois aussi long que haut, dents du prothorax petites, mésonotum grossièrement ridé en travers, partie antérieure double de la postérieure; scutellum rugueux, segment médian et métapleures réticulés. Ailes et pattes comme chez le précédent. Abdomen arqué. — Taille : 42 mill.

Afrique du Sud.

Gast. fallaciosum Szepl., 1903 (non Semenow 1894) est à changer en **G. fallens**, n. nov. et *Gast. flavitarse* Schlett., 1885 (non Guérin 1829) en **G. breviscutum**, n. nov.

7. Genus **Dolichofoenus** Kieff.

Ann. Soc. ent. Fr., v. 79 p. 77 (1910).

D. leptotrachelus, n. sp. — ♂. Noir; mandibules rousses, aux 4 pattes antérieures, les articulations, les tibias sauf le dessous, et les tarses sont blanchâtres, aux pattes postérieures un large anneau près de la base du tibia et la base du métatarse sont blancs. Corps très grêle. Tête mate, sans sculpture, occiput graduellement rétréci en trapèze, égalant les deux tiers des yeux, ocelles externes situés en arrière de la ligne qui passe par le bord postérieur des yeux, dont ils sont aussi distants que l'un de l'autre, un peu plus éloignés du bord

occipital, joues subnulles, mandibules tridentées, dent proximale plus courte que sa distance de l'extrémité, front avec un vestige d'arête entre les antennes. Col long et grêle, plus long que la distance des écailles au bord antérieur du mésonotum, dents du prothorax très petites, mésonotum finement chagriné et mat, partie antérieure de même longueur que la postérieure, scutellum mat, segment médian réticulé et oblique. Thorax deux à trois fois aussi long que haut. Ailes hyalines, stigma sublinéaire, 2^e partie du radius presque double de la 1^{re}, un peu plus courte que la 3^e, cellule discoïdale antérieure à peine plus longue que la postérieure; ailes postérieures sans nervure, avec trois crochets rapprochés. Hanches postérieures striées transversalement, métatarse pas sensiblement grossi, à peine plus court que les 4 articles suivants réunis. Abdomen presque droit, sans sculpture. — Taille : 40,5 mill.

Tasmanie : Launceston.

3^e Sous-Famille. — AULACINAE.

1. Ailes antérieures avec 3 cellules cubitales, dont la 3^e et parfois la 2^e sont imparfaitement closes distalement... 2.
- Ailes antérieures avec 2 cellules cubitales, dont la 2^e est imparfaitement close distalement..... 7.
2. Crochets tarsaux simples..... 3.
- Crochets tarsaux armés d'une ou de plusieurs dents..... 6.
3. Segment médian conformé comme chez *Gasteruption*, graduellement déclive depuis le bord antérieur, le pétiole inséré contre le métanotum; ailes inférieures sans cellule..... 4. **Parafoenus** Kieff.
- Segment médian formant une élévation conique à l'extrémité de laquelle est inséré le pétiole..... 4.
4. Ailes inférieures avec une cellule fermée..... 2. **Neuraulacinus** Kieff.
- Ailes inférieures sans nervure sur le disque..... 5.
5. Cellules cubitales 2 et 3 imparfaitement closes distalement..... 3. **Micraulacinus** Kieff.
- Seulement la 3^e cellule cubitale imparfaitement close distalement..... 4. **Aulacinus** Westm.
6. Crochets tarsaux armés d'une dent au-dessus du milieu, seulement la 3^e cellule cubitale imparfaitement close, ailes inférieures sans nervure sur le disque..... 5. **Disaulacinus**, Kieff.

- Crochets tarsaux pectinés, cellules cubitales 2 et 3 imparfaitement closes distalement, ailes inférieures à nervure marquée distalement..... 6. **Tetraulacinus** Kieff.
- 7. Crochets tarsaux simples, hanches postérieures de la femelle prolongées en dedans..... **Pammegischia** Prov.
- Crochets tarsaux armés d'une ou de deux dents..... 8.
- Crochets tarsaux pectinés..... 10.
- 8. Ailes inférieures avec une cellule fermée.....
..... 7. **Odontaulacus** Kieff.
- Ailes inférieures sans nervure sur le disque..... 9.
- 9. Crochets tarsaux avec une dent..... **Aulacus** Jur.
- Crochets tarsaux avec deux dents..... **Interaulacus** Bradl.
- 10. La 1^{re} cellule discoïdale et la 1^{re} cellule cubitale sont imparfaitement séparées..... **Tropaulacus** Bradl.
- La 1^{re} cellule discoïdale est parfaitement séparée de la 1^{re} cubitale..... 11.
- 11. Ailes inférieures avec une cellule fermée.....
..... 8. **Pristaulacus** Kieff.
- Ailes inférieures sans nervure sur le disque.....
..... 9. **Psilaulacus** Kieff.

1. Gen. **Parafoenus** Kieff.

Bull. Soc. ent. Fr., p. 350 (1910).

Ce genre diffère de tous les autres genres des Aulacines par la forme du segment médian, qui est conformé comme chez *Gasteruption*, c'est-à-dire graduellement déclive d'avant en arrière, creusé au milieu; le pétiole est inséré au bord antérieur, contre le métanotum; chez les autres Aulacines le segment médian a la forme d'un cône, au sommet duquel est inséré le pétiole. Les ailes antérieures ont trois cellules cubitales, dont la 3^e est imparfaitement close distalement; la portion antérieure de la nervure basale est distante du stigma de toute sa longueur; ailes postérieures sans nervure sur le disque; crochets tarsaux simples; yeux glabres. Ce genre a le port d'un *Gasteruption*.

P. formosus, n. sp. — ♀. Noir; tête et deux premiers articles antennaires d'un roux clair, col sauf le dessus, prothorax sauf le milieu des propleures, hanches et pattes antérieures blanchâtres, pattes intermédiaires roussâtres sauf les hanches, tarses postérieurs blancs, sauf le 5^e article et la base du 1^{er}. Tête subglobuleuse, lisse et brillante,

avec une punctuation très fine et peu dense, joues égalant le 2^e article antennaire, yeux guère plus longs que gros, occiput atteignant les deux tiers de la longueur des yeux; ocelles externes situés avant le bord postérieur des yeux, deux fois aussi distants du bord occipital que l'un de l'autre, aussi près des yeux que l'un de l'autre. Palpes grêles et très longs. Antennes insérées avant le milieu des yeux, scape renflé, un peu plus long que gros, 2^e article à peine plus long que gros, les suivants très minces, le 3^e trois fois aussi long que gros, le 4^e double du 3^e, à peine plus long que le 5^e. Col grêle, plus long que la distance des écaillettes au bord antérieur du mésonotum. Thorax deux à trois fois plus long que haut, partie médiane du mésonotum plus élevée, arrondie en avant, sa moitié antérieure est lisse et brillante, avec quelques gros points sur les côtés, sa moitié postérieure est fortement striée en travers, parties latérales striées transversalement sauf en avant; scutellum et segment médian striés grossièrement en travers; partie médiane du segment médian excavée sur toute sa longueur, pubescente de blanc; métapleures et mésopleures ridées irrégulièrement. Ailes hyalines, les antérieures à extrémité d'un brun noir, radius aboutissant à la pointe alaire, presque droit, la 3^e partie égale aux deux premières réunies, dont la proximale sort perpendiculairement du milieu du stigma, celui-ci lancéolé; basale touchant le nervulus comme chez tous les Aulacines décrits ici; 1^{re} cellule cubitale aussi longue que les deux suivantes réunies, la 3^e ouverte au milieu de son côté distal, 1^{re} cellule discoïdale pointue distalement, séparée de la 2^e cubitale par une nervure égalant sa longueur, dépassant à peine la sous-médiane externe qui est deux fois aussi large, 2^e cellule discoïdale dépassant un peu la 2^e cubitale; trois crochets fréniaux. Pattes comme chez *Aulacinus*, métatarse postérieur égal aux 4 articles suivants réunis. Abdomen grêle, faiblement arqué, comprimé, graduellement plus haut depuis la base du pétiole qui occupe la moitié antérieure, lisse, glabre et brillant; valves noires, tiers médian blanc, tarière trois fois aussi longue que le corps. — Taille : 12 mill.; tarière : 35 mill.

Brésil : Santarem.

2. Gen. **Neuraulacinus** Kieff.

Bull. Soc. ent. Fr., p. 350 (1910).

Yeux glabres. Segment médian en forme de cône. Ailes antérieures avec trois cellules cubitales dont la 3^e est imparfaitement close distalement, la nervure basale aboutit à l'extrémité de la sous-costale; le

nervulus aboutit à l'origine de la basale; ailes inférieures avec des nervures bien marquées, à savoir : une longitudinale aboutissant au bord postérieur non loin de la pointe alaire, une basale oblique qui sort du milieu de la longitudinale et atteint le bord antérieur avant les crochets fréniaux, une transversale oblique qui sort de la longitudinale au même point que la basale et s'arrête avant le bord postérieur; crochets tarsaux simples. Le type est : *N. braconiformis*. Les trois espèces qui forment ce genre reviennent à l'Amérique du Sud et à l'Australie; elles se distinguent comme il suit :

1. Abdomen très comprimé et courbé en faucille, corps noir.
..... 1. *N. braconiformis*, n. sp.
- Abdomen non comprimé ni courbé en faucille, mais convexe, faiblement déprimé, pétiolé et ellipsoïdal; corps roux, varié de noir..... 2.
2. Abdomen brun noir, moitié antérieure du pétiole et une bande transversale sur les tergites 5 et 6, roux.....
..... 2. *N. vespiformis*, n. sp.
- Abdomen roux, avec deux larges bandes transversales noires, situées en arrière du milieu.....
..... *N. festivus*, n. sp.

1. *N. braconiformis*, n. sp. — ♀. Noir; antennes, sauf les deux premiers articles, d'un jaune orangé, éperon du tibia antérieur d'un jaune clair. Tête à peine transversale, luisante et presque lisse, occiput égalant la moitié ou les deux tiers des yeux, joues un peu plus longues que le 2^e article antennaire, ocelles externes deux fois aussi distants du bord occipital que des yeux, plus distants des yeux que l'un de l'autre. Antennes insérées avant le milieu des yeux, scape pas plus long que gros, 2^e article transversal, 3^e deux fois aussi long que gros, 4^e double du 3^e. Col plus court que la distance des écailles aux épaules. Thorax deux fois aussi long que haut, sublisse et luisant, épaules arrondies, segment médian un peu déprimé, grossièrement réticulé comme les métapleures et les mésopleures. Ailes très enfumées, à reflet bleuâtre; stigma lancéolé, radius sortant perpendiculairement du milieu du stigma, 1^{re} cellule discoïdale pointue distalement, séparée de la 2^e cubitale par une nervure égale à la moitié de sa longueur, 2^e discoïdale dépassant un peu la 2^e cubitale, 3^e cubitale ouverte au milieu de son côté distal; ailes inférieures avec 3 crochets fréniaux, nervures brunes. Aux pattes postérieures, la hanche est lisse, le tibia plus long que le fémur, égal au tarse, le métatarse au moins égal aux 4 articles suivants réunis, le 4^e un peu plus long que gros.

Abdomen très comprimé, brillant et glabre, tiers antérieur augmentant graduellement en hauteur, les deux tiers postérieurs également hauts, courbés en faucille, tarière rousse, aussi longue que le corps, valves d'un brun noir, tiers distal brun roux. — Taille : 14 mill.

Chili.

2. *N. vespiformis*, n. sp. — ♂. Roux fauve, taché de noir; une tache en fleur de lis va du bord occipital en avant, où elle se divise en trois courts rameaux englobant chacun un ocelle, une autre tache va obliquement du bord occipital au bord postérieur de chaque œil; mésonotum avec une tache longitudinale sur chacun des trois lobes; palpes noirs; abdomen brun noir, moitié ou tiers antérieur du pétiole d'un roux fauve, tergites 5 et 6 avec une bande transversale jaune qui ne laisse qu'un mince bord antérieur et postérieur libre. Tête subquadrangulaire, un peu transversale, chagrinée, luisante, face et joues à pubescence jaunâtre, mandibules à 3 dents noires, joues un peu plus longues que le 2^e article, ocelles externes situés avant le bord postérieur des yeux, aussi distants l'un de l'autre que des yeux, deux fois plus éloignés du bord occipital, occiput égalant la moitié des yeux. Palpes maxillaires longs et grêles, les labiaux courts, les deux derniers articles guère plus longs que gros, l'antépénultième plus gros et aussi long que les deux derniers réunis, plus court que le précédent. Article 2^e des antennes plus long que gros, le 3^e 3-4 fois aussi long que gros, 5^e un peu plus court que le 4^e mais plus gros, 12^e presque deux fois aussi long que gros, à peine plus court que le 13^e. Col très court, non visible d'en haut. Thorax allongé, irrégulièrement ridé, épaules arrondies, inermes, lobe médian du mésonotum avec deux lignes ou arêtes longitudinales en avant, segment médian non déprimé, réticulé comme les métapleures et les mésopleures. Ailes brunâtres, une large bande d'un brun plus sombre longe le bord antérieur, stigma roussâtre, nervures brunes ou jaunâtres, radius à base oblique, sortant du milieu du stigma; 1^{re} cellule discoïdale pointue distalement, séparée de la 2^e cubitale par une nervure égalant sa moitié, 2^e discoïdale dépassant un peu la 2^e cubitale, 3^e cubitale ouverte au milieu de son bord distal, cellule sous-médiane externe un peu plus courte et deux fois aussi large que la 1^{re} discoïdale. Ailes inférieures à nervures jaunes. Hanches postérieures deux fois aussi longues que grosses, striées transversalement, métatarse un peu plus court que les 4 articles suivants réunis. Pétiole cylindrique et également mince au tiers antérieur, graduellement grossi jusqu'au milieu de la partie élargie de l'abdomen, qui est en ellipse allongée, convexe, un peu plus large que haut, à pu-

bescence jaunâtre, très fine, dense surtout en arrière. — Taille : 14 mill.

Queensland : Townsville. en février 1903 (F. P. Dodd).

3. **N. festivus**, n. sp. — ♀. Roux jaunâtre; tête avec une grande tache noire arrondie qui s'étend du bord postérieur des ocelles aux antennes, palpes noirs; thorax noir, bord supérieur du prothorax, bords latéraux du lobe médian du mésonotum, scutellum sauf les bords et milieu du segment médian d'un roux jaunâtre; abdomen avec deux larges bandes transversales noires et à peine séparées, situées en arrière du milieu. Tête subcirculaire vue d'en haut, lisse, brillante, front mat, chagriné, grossièrement ridé au-dessus des antennes; flagellum manque. Sternum grossièrement et densément ponctué, mésonotum ridé, scutellum chagriné et mat, segment médian, métapleures et mésopleures réticulés; tarière longue de 12 mill., valves manquent. Pour tout le reste, semblable au précédent. — Taille : 13 mill.

Australie.

3. Gen. **Micraulacinus** Kieff.

Bull. Soc. ent. Fr., p. 350 (1910).

Diffère de *Neuraulacinus* par la nervation alaire; les cellules cubitales 2 et 3 sont closes distalement par une nervure oblitérée; la nervure basale aboutit à la sous-costale à une grande distance du stigma, la 1^{re} cellule discoïdale est tronquée distalement et les ailes inférieures sont dépourvues de nervure; nervulus aboutissant à la basale; crochets tarsaux simples; segment médian en cône; yeux glabres.

M. elegans, n. sp. — ♀. Noir; tête, trois premiers articles antennaires et base du 4^e, articles 7 à 9, col, pattes antérieures et leurs hanches, tibias et tarses intermédiaires, et tarses postérieurs d'un roux clair, fémur et tibia des pattes postérieures et fémurs intermédiaires bruns, moitié postérieure de l'abdomen d'un roux marron sombre. Tête subcirculaire, lisse, brillante, densément et finement ponctuée entre les ocelles et les antennes, occiput égalant seulement le tiers des yeux, joues presque deux fois aussi longues que le 2^e article antennaire, 3^e article antennaire plus court que les deux premiers réunis, à peine deux fois aussi long que gros; 4^e double du 3^e, égal au 5^e; 13^e pas plus long que gros, égal au 14^e. Col médiocre, un peu plus court que la distance des écailles au bord antérieur du mésonotum.

Thorax deux fois aussi long que haut, mésonotum et scutellum grossièrement sillonnés en travers, épaules arrondies, segment médian et métapleures réticulés, mésopleures et propleures rugueuses. Ailes hyalines, extrémité des antérieures brune, stigma noir, la partie antérieure de la basale est distante du stigma de la moitié de sa longueur, 1^{re} cellule discoïdale plus courte que la nervure qui la sépare de la 2^e cubitale, sous-médiane externe trois fois aussi large, sa nervure distale oblique, extrémité de la 2^e discoïdale également distante de la 2^e et de la 3^e cubitale. Ailes inférieures avec 3 crochets fréniaux. Hanches postérieures deux fois aussi longues que grosses, très finement striées en travers, métatarse égal aux 4 articles suivants réunis. Abdomen droit, ellipsoïdal et non comprimé, sa partie amincie guère plus longue que grosse, tarière rousse, à peine plus longue que l'abdomen, valves noires en entier. — Taille : 5,5 mill.

Australie.

4. Gen. **Aulacinus** Westwood.

Ailes antérieures avec 3 cellules cubitales, dont la 3^e est imparfaitement close au côté distal, nervulus aboutissant à la basale, ailes inférieures sans nervure sur le disque; crochets tarsaux simples; lobe médian du mésonotum non en cœur et sans sillon médian; segment médian en cône; yeux glabres.

1. Cellule discoïdale tronquée distalement, partie antérieure de la nervure basale aboutissant à la sous-costale à une distance du stigma égale à sa longueur. 1. **A. truncatus**, n. sp.
- Cellule discoïdale pointue distalement, nervure basale aboutissant à l'extrémité de la sous-costale. 2.
2. Corps roux, tête noire, mésonotum finement strié transversalement, scutellum chagriné. 2. **A. atriceps**, n. sp.
- Corps noir, mésonotum et scutellum grossièrement sculptés. 3.
3. Mésonotum grossièrement réticulé sur le lobe médian, ailes sans tache. 3. **A. longiventris**, n. sp.
- Mésonotum et scutellum grossièrement sillonnés ou ridés en travers. 4.
4. Valves plus courtes que l'abdomen, noires en entier, antennes jaunes. 4. **A. flavicornis**, n. sp.
- Valves à peine plus courtes que le corps, blanches au tiers distal, antennes noires. 5. **A. albimanus**, n. sp.

1. **A. truncatus**, n. sp. — ♀. Noir; mandibules, scape, bandes antérieures, toutes les pattes et le quart antérieur de l'abdomen roux clair. Tête subcirculaire, mate, chagrinée, clypeus caréné, joues deux fois aussi longues que le 2^e article, ocelles externes situés vis-à-vis du bord postérieur des yeux, à peine plus distants l'un de l'autre que des yeux, deux fois plus éloignés du bord occipital. Article 3^e des antennes plus court que les deux premiers réunis, 2^e un peu plus long que gros, 3^e deux fois, 4^e 2 fois et demie, 5^e égal au 4^e, 13^e à peine plus long que gros, guère plus court que le 14^e. Col très court. Thorax deux fois aussi long que haut, mat, chagriné, arrondi aux épaules, les deux lignes du lobe médian subparallèles, segment médian, métapleures et moitié inférieure des mésopleures grossièrement réticulés. Ailes hyalines, les antérieures ont le $\frac{1}{5}$ distal bordé de brun, cette bordure formant un arc, stigma noir, partie antérieure de la basale aboutissant à la sous-costale à une distance du stigma égale à sa longueur, 1^{re} cellule discoïdale tronquée distalement et ne dépassant pas la sous-médiane externe, dont elle égale le tiers en largeur, séparée de la 2^e cubitale par une nervure égalant ses deux tiers, 2^e discoïdale dépassant un peu la 2^e cubitale; trois crochets fréniaux. Hanches postérieures sublisses, très finement ponctuées, deux fois aussi longues que grosses. Abdomen non comprimé, lisse, graduellement grossi depuis sa base; tarière rousse, longue de 5,5 mill., valves noires en entier. — Taille : 8 mill.

Australie : Victoria, 7. IX. 1907 (R. E. Turner).

2. **A. atriceps**, n. sp. — ♀. D'un roux clair; tête noire sauf les mandibules, trois premiers articles antennaires d'un roux brunâtre, 4^e et 5^e brun noir, les suivants jaune blanchâtre, le 14^e un peu assombri. Tête subcirculaire, mate, chagrinée ou très finement ridée, joues égales au 2^e article antennaire, mandibules tridentées. Article 2^e des antennes un peu plus long que gros, le 3^e un peu plus court que les deux premiers réunis, 2 fois et demie aussi long que gros, 4^e de moitié plus long que le 3^e, un peu plus court que le 5^e, 13^e de moitié plus long que gros, égal au 14^e. Col très court. Thorax plus de deux fois aussi long que haut, mat, mésonotum finement strié en travers, scutellum chagriné, segment médian grossièrement réticulé comme les métapleures, mésopleures plus faiblement réticulées, propleures chagrinées. Ailes subhyalines, l'extrémité des antérieures à peine assombrie, stigma noir, nervation comme chez *A. albianus*; trois crochets fréniaux. Hanches postérieures deux fois aussi longues que grosses, lisses, faiblement striées transversalement en dehors, métatarse égal

aux 4 articles suivants réunis. Abdomen droit, à peine comprimé, graduellement grossi dès sa base, lisse et brillant, tarière longue de 8 mill. (valves brisées). — Taille : 10 mill.

Tasmanie : Hobart (A. M. Lea, 1904).

3. **A. longiventris**, n. sp. — ♀. Noir; trochanter et tibia des 4 pattes antérieures, tous les fémurs et le tiers médian de l'abdomen roux, tarse des 4 pattes antérieures blanc, sauf le 5^e article, tarse postérieur blanc sauf la moitié proximale du métatarse et le 5^e article. Tête subcarrée, lisse, brillante, faiblement rugueuse entre les ocelles et les antennes, excavée à l'endroit des antennes, ocelles externes situés vis-à-vis du bord postérieur des yeux, trois fois plus distants du bord occipital que l'un de l'autre ou que des yeux. Article 3^e des antennes trois fois aussi long que gros, égal aux deux premiers réunis, 4^e de moitié plus long que le 3^e, 13^e deux fois aussi long que gros, égal au 14^e. Col très court. Thorax deux fois aussi long que haut, lobe médian du mésonotum, segment médian et métapleures réticulés, reste du thorax irrégulièrement ridé. Ailes hyalines, sans tache, stigma noir, 1^{re} partie du radius oblique, 1^{re} cellule discoïdale pointue distalement, un peu plus large que la moitié de la sous-médiane externe, séparée de la 2^e cubitale par une nervure égalant sa moitié, 2^e discoïdale s'arrêtant à l'extrémité de la 2^e cubitale; trois crochets fréniaux. Hanches postérieures trois fois aussi longues que grosses, striées en travers, métatarse égal aux 4 articles suivants réunis. Abdomen long de 10 mill., fortement comprimé, augmentant graduellement et faiblement en hauteur à partir du tiers antérieur, tarière rousse, valves noires (extrémité brisée). — Taille : 16 mill.

Australie, Victoria : Melbourne (R. E. Turner, 1907).

4. **A. flavicornis**, n. sp. — ♀. Noir; antennes jaunes, les trois premiers articles assombris, tarses roussâtres, sauf le 5^e article. Tête subcirculaire, luisante et sublisse en arrière, mate et ridée irrégulièrement au-dessus des antennes, joues un peu plus longues que le 2^e article antennaire, ocelles postérieurs aussi distants l'un de l'autre que des yeux, deux fois plus distants du bord occipital, mandibules tridentées, d'un brun noir. Article 3^e des antennes plus long que les deux premiers réunis, au moins trois fois aussi long que gros, 2^e aussi long que gros, 4^e de moitié plus long que le 3^e, 5^e un peu plus court que le 4^e, 13^e presque deux fois aussi long que gros. Thorax allongé, grossièrement strié ou sillonné en travers, segment médian et toutes les pleures réticulés, devant du lobe médian du mésonotum avec deux

arêtes longitudinales. Ailes hyalines, sans tache, stigma brun noir, 1^{re} cellule discoïdale pointue distalement, séparée de la 2^e cubitale par une nervure égalant sa moitié, 2^e discoïdale s'arrêtant à l'extrémité distale de la 2^e cubitale, nervure distale de la 3^e cubitale fortement arquée en dehors et interrompue au milieu; trois crochets fréniaux. Hanches postérieures réticulées, deux fois aussi longues que grosses, tibias avec des spinules jaunes à peine visibles, métatarse un peu plus court que les 4 articles suivants réunis. Abdomen non comprimé, tiers antérieur graduellement grossi, deux tiers postérieurs également gros, fortement courbés, tarière un peu plus courte que l'abdomen, valves noires en entier. — Taille : 9 mill.

Australie, Victoria, 7. II. 1907 (R. E. Turner).

5. **A. albimanus**, n. sp. — ♀. Noir; mandibules brunes, scape, hanches, pattes, tiers médian de l'abdomen et tarière roux, 5^e article de tous les tarsi, bas des hanches intermédiaires et, aux pattes postérieures la hanche, le tibia et la moitié proximale du métatarse, brun noir ou noirs, tibia et 4 premiers articles tarsaux des pattes antérieures et intermédiaires, moitié distale du métatarse postérieur et les trois articles suivants, blancs. Tête subquadrangulaire, mate, chagrinée, occiput égal à la moitié des yeux, joues à peine plus longues que le 2^e article antennaire, ocelles externes situés avant le bord postérieur des yeux, plus distants l'un de l'autre que des yeux, deux fois plus éloignés du bord occipital que l'un de l'autre. Article 3^e des antennes plus long que les deux premiers réunis, trois fois aussi long que gros, 4^e de moitié plus long que le 3^e, à peine plus long que le 5^e, 13^e deux fois aussi long que gros, au moins égal au 14^e. Col très court. Thorax plus de deux fois aussi long que haut, mat, à épaules arrondies, més-notum et scutellum avec des rides transversales et espacées, intervalles chagrinés, segment médian et métapleures réticulés, propleures et mésopleures chagrinées en haut, ridées transversalement en bas. Ailes hyalines, les antérieures ont l'extrême bout brun, stigma noir, 1^{re} partie du radius oblique, 1^{re} cellule discoïdale pointue distalement, séparée de la 2^e cubitale par une nervure égalant sa moitié, 2^e discoïdale dépassant un peu la 2^e cubitale; trois crochets fréniaux. Hanches postérieures striées transversalement, deux fois aussi longues que grosses, métatarse égal aux trois articles suivants réunis. Abdomen droit, quart antérieur aminci en pétiole, partie élargie non comprimée, subfusiforme et faiblement pubescente, tarière longue de 9 mill., valves noires, tiers distal blanc. — Taille : 10 mill.

Australie, Mackay (R. E. Turner. 1907).

♂. var. **nigriventris**, n. var. — Noir; mandibules brun noir, tous les fémurs et le tibia des 4 pattes antérieures, roux, tarse des 4 pattes antérieures blanchâtre, extrémité du métatarse postérieur et les trois articles suivants d'un blanc pur. Ocelles postérieurs situés vis-à-vis du bord postérieur des yeux. Article 12^e des antennes trois fois aussi long que gros, plus long que le 13^e. Abdomen arqué et comprimé. Quant au reste, semblable au type. — Taille : 10 mill.

Australie : Victoria (*R. E. Turner*, 1907).

5. Gen. **Disaulacinus** Kieff.

Bull. Soc. ent. Fr., p. 350 (1910).

Ne diffère de *Aulacinus* que par les crochets tarsaux qui ont une dent au-dessus du milieu.

D. flavimanus, n. sp. — ♀. Corps noir; mandibules roux brun, antennes sauf les deux derniers articles qui sont un peu assombris, tibias et tarses antérieurs et tarses intermédiaires jaunes, tibias intermédiaires bruns. Tête subcirculaire, mate, finement ridée, occiput égalant la moitié des yeux, joues égales au 2^e article antennaire, mandibules tridentées, ocelles postérieurs deux fois plus distants du bord occipital que des yeux. Antennes filiformes, 1^e article trois fois aussi long que gros, plus long que les deux premiers réunis, 4^e de moitié plus long que le 3^e, 5^e un peu plus court que le 4^e, 13^e de moitié plus long que gros. Col très court. Thorax deux fois aussi long que haut, mat, entièrement ridé irrégulièrement, presque réticulé, segment médian grossièrement réticulé. Ailes hyalines, stigma brun noir, 1^{re} partie du radius perpendiculaire au stigma, 1^{re} cellule discoïdale séparée de la 2^e cubitale par une nervure aussi longue qu'elle, 2^e discoïdale dépassant un peu la 2^e cubitale; trois crochets fréniaux. Hanches postérieures striées transversalement, deux fois aussi longues que grosses, métatarse un peu plus long que les 4 articles suivants réunis. Abdomen droit, tiers antérieur subcylindrique, aminci en pétiole et chagriné dorsalement, les deux autres tiers très comprimés, d'égale hauteur et finement pubescents; tarière rousse, un peu plus courte que l'abdomen (valves brisées). — Taille : 8 mill.

Australie, Victoria : Melbourne (*R. E. Turner*, 1907).

6. Gen. **Tetraulacinus** Kieff.

Bull. Soc. ent. Fr., p. 350 (1910).

Ce genre a les crochets tarsaux pectinés comme *Pristaulacus*, mais

les cellules cubitales sont au nombre de 3, la 2^e et la 3^e ne sont fermées distalement que par une nervure oblitérée, nervure basale aboutissant loin du stigma; ailes inférieures avec la partie distale de la nervure longitudinale faiblement marquée. Yeux glabres. Segment médian en cône.

T. rufobalteatus Cam. — ♀. Noir; scape, pattes antérieures et intermédiaires et tiers médian de l'abdomen roux clair, hanches antérieures et pattes postérieures roux brun. Tête lisse et brillante, parfois avec un pointillé épars, très fin et peu distinct, joues un peu plus longues que le 2^e article antennaire, occiput égalant les deux tiers des yeux, ocelles postérieurs aussi distants l'un de l'autre que des yeux, plus de deux fois aussi distants du bord occipital. Article 2^e des antennes deux fois aussi long que gros, 3^e quatre fois, 5^e au moins de moitié plus long que le 3^e, le 9^e encore deux fois aussi long que le 13^e, qui est égal au 14^e et de moitié plus long que gros. Col grêle, aussi long que la distance des écailles au bord antérieur du mésonotum, prothorax avec une petite dent de chaque côté en avant; mésonotum et scutellum avec des arêtes transversales, lobe médian du mésonotum en cœur, ne s'avancant pas au-dessus du col, parcouru par un sillon médian et longitudinal; segment médian réticulé, pleures irrégulièrement ridées, thorax deux fois aussi long que haut. Ailes hyalines, les antérieures brunâtres à l'extrême bout, une grande tache carrée et brune est adossée à la moitié proximale du stigma et s'étend jusqu'au milieu de la 2^e cellule cubitale, parfois encore une tache brune plus petite, allongée et située au delà du milieu de la cellule médiane; partie antérieure de la nervure basale égale à la postérieure, plus courte que sa distance du stigma; 1^{re} cellule discoïdale touchant presque la 2^e cubitale, aussi large que la sous-médiane externe, pointue distalement, 2^e cubitale un peu rétrécie à l'extrémité distale où se trouve une trace de nervure transversale, dont les deux extrémités sont indiquées par un point calleux, 2^e discoïdale dépassant un peu la 2^e cubitale; trois crochets fréniaux. Hanches postérieures trois fois aussi longues que grosses, striées grossièrement en travers, métatarse égalant les 4 articles suivants réunis, crochets tarsaux pectinés, divisés en 4 dents longues et grêles. Abdomen aussi long que le reste du corps; pétiole occupant plus de la moitié de l'abdomen, à peine grossi en arrière, reste de l'abdomen subovoïdal et fortement comprimé, tarière longue de 10 mill., valves noires en entier. — Taille : 12 mill.

Indes Orientales : Dharjeling; Assam.

7. Gen. **Odontaulacus** Kieffer.

Ern. André, Spec. Hym. Eur., vol. II, p. 382 (1903).

1. **O. albosignatus**, n. sp. — ♀♂. Noir; mandibules, scape, hanches. pattes sauf le trochanter, le tibia et le tarse des postérieures, lobe médian du mésonotum et taches sur les pleures ou, chez la femelle, thorax en majeure partie, roux comme les côtés du tiers médian de l'abdomen; une bande blanche ou d'un blanc jaunâtre longe le bord interne des yeux, elle commence vis-à-vis des ocelles postérieurs et va en s'élargissant graduellement jusqu'à la base de la mandibule. Tête lisse et brillante, occiput égal au tiers des yeux, bord postérieur découpé en arc, ocelles externes situés avant le bord postérieur des yeux, deux fois plus distants du bord occipital que l'un de l'autre, plus éloignés l'un de l'autre que des yeux. Article 3^e des antennes égal aux deux premiers réunis, deux fois et demie aussi long que gros, 4^e presque double du 3^e chez le mâle, plus de deux fois aussi long que le 3^e chez la femelle. Thorax trois fois aussi long que haut. Col médiocre; lobe médian s'avancant au-dessus du col en s'amincissant graduellement, arrondi aux épaules, traversé par un sillon médian, percurrent et élargi en avant; mésonotum et scutellum traversés par des arêtes transversales, segment médian réticulé ou irrégulièrement ridé, pleures rugueuses et mates. Ailes hyalines, chez la femelle l'extrême bout est d'un brun sombre, stigma noir, partie antérieure de la nervure basale distante du stigma de toute sa longueur ou de plus de sa longueur, partie basale du radius oblique, 1^{re} cellule discoïdale à peine séparée de la 2^e cubitale; ailes inférieures avec deux crochets fréniaux, partie distale de la nervure longitudinale brune, la partie proximale et les deux rameaux visibles seulement par transparence. Hanches postérieures densément et fortement striées en travers, métatarse un peu plus court que les 4 articles suivants réunis, crochets tarsaux presque droits, avec deux dents espacées et plus courtes que l'extrémité du crochet. Abdomen du mâle droit, aussi long que le reste du corps, quart antérieur graduellement grossi en arrière, le reste d'égale grosseur, subcylindrique, non comprimé; abdomen de la femelle plus court que le reste du corps, fusiforme, faiblement comprimé; tarière longue de 13 mill., valves noires en entier. — Taille: ♂ 40 mill.; ♀ 41 mill.

Australie: Victoria (R. E. Turner).

var. **rufus**, n. var. — ♂. Roux; antennes sauf le scape, une tache depuis les ocelles postérieurs jusqu'aux antennes, et touchant latéra-

lement la bande blanche qui longe les yeux, métanotum sauf le milieu, quart antérieur de l'abdomen, tibia et tarse des pattes postérieures, noirs; avant-dernier article antennaire presque trois fois aussi long que gros. — Taille : 10 mill.

Australie, Victoria : Ararat.

2. **O. editus** Cress. — ♀. Noir; pattes sauf les hanches et les trochanters, et abdomen sauf l'extrême base, roux, pattes postérieures d'un roux brun, surtout dessus. Vu de côté, le mésonotum est dans le même plan horizontal, mais en avant il s'avance un peu au-dessus du col, en s'amincissant graduellement, épaules amincies en carène, milieu du lobe médian enfoncé. Ailes subhyalines, non jaunâtres, partie antérieure de la nervure basale distante du stigma de toute sa longueur, 1^{re} cellule discoïdale pointue distalement et touchant presque la 2^e cubitale. Ailes inférieures à nervures brun noir; crochets tarsaux comme chez le précédent. — Taille : 12 mill.; tarière : 10 mill.

Ile de Vancouver.

8. Gen. **Pristaulacus** Kieffer.

Ann. Soc. ent. Fr., vol. 68, p. 813 (1899).

(*Deraiodontus* Brad., *Oleisoprister* Brad., *Neaulacus* Brad.).

Chez toutes les espèces qui suivent, la partie antérieure de la nervure basale est distante du stigma d'au moins sa longueur et le nervulus rencontre la basale.

1. Antennes avec un ou plusieurs anneaux de couleur plus sombre ou plus claire 2.
- Antennes noires en entier 3.
2. Flagellum noir, avec un large anneau distal blanc chez la femelle, 1^{re} cellule discoïdale séparée de la 2^e cubitale par une nervure égale à ses deux tiers.
- 1. **P. pulchricornis**, n. sp.
- Antennes rousses avec deux anneaux brun noir séparés par un anneau blanc jaunâtre, 1^{re} cellule discoïdale touchant presque la 2^e cubitale 2. **P. cingulatus** Westw.
3. Article 3^e des antennes 2 fois 1/2 aussi long que gros, pattes noires. 3. **P. nigripes**, n. sp.
- Article 3^e des antennes 6 fois aussi long que gros, pattes rousses, sauf les hanches. 4. **P. longicornis**, n. sp.

1. **P. pulchricornis**, n. sp. — ♀♂. Noir; mandibules roux brun,

articles antennaires 1 et 2 roux, 10-13 et moitié proximale du 14^e blanc pur chez la femelle, parties du mésonotum et du segment médian, hanches, pattes et côtés du pétiole et une mince bande transversale avant le milieu de l'abdomen, roux, une grande tache transversale en arrière du pétiole, jaune, tarsi roux jaunâtre; chez le mâle, le flagellum et le thorax sont noirs en entier, abdomen roux, avec le tiers postérieur et le dessus de la moitié antérieure du premier tergite noirs. Tête mate, à points assez gros et peu denses, intervalles chagrinés. joues égalant l'occiput ou le tiers des yeux, ocelles externes situés avant le bord postérieur des yeux, deux fois plus distants du bord occipital que des yeux, dont ils sont plus rapprochés que l'un de l'autre. Article 2^e des antennes plus long que gros, le 3^e chez la femelle 2 fois $1\frac{1}{2}$, le 4^e à peine de moitié plus long que le 3^e, le 13^e de moitié plus long que gros, égal au 14^e; chez le mâle, le 3^e article est deux fois aussi long que gros, le 4^e trois fois, l'avant-dernier encore presque trois fois. Col médiocre. Thorax moins de deux fois aussi long que haut chez la femelle, plus de deux fois chez le mâle, avec de grosses arêtes transversales, lobe antérieur du mésonotum s'avancant au-dessus du col, découpé au milieu, avec un profond sillon longitudinal et percurrent, épaules inermes, un peu comprimées en carène, segment médian et métapleures réticulés, les autres pleures rugueuses. Ailes hyalines, extrémité brun sombre sur une longueur qui dépasse le tiers distal de la cellule radiale et atteint au bord postérieur l'extrémité du cubitus, partie antérieure de la basale à peine plus longue que la postérieure, aboutissant à la sous-costale, où elle est distante de plus de sa longueur du stigma, 1^{re} cellule discoïdale pointue, séparée de la 2^e cubitale par une nervure égalant ses deux tiers, 2^e discoïdale atteignant le milieu de la 2^e cubitale; ailes inférieures à deux crochets fréniaux, nervures brunes. Hanches postérieures striées, métatarse égal aux 4 articles suivants réunis, crochets divisés en 4 dents parallèles et grêles et un commencement d'une 5^e. Abdomen de la femelle arqué, guère comprimé, égal au reste du corps, graduellement grossi dans le tiers antérieur, tère à peine plus longue que l'abdomen, valves noires en entier; abdomen du mâle comprimé, subfusiforme. — Taille : ♀ 9,5 mill.; ♂ 10,5 mill.

Tasmanie : Hobart.

2. *P. cingulatus* Westw. — ♀. Roux; une bande jaune longe la moitié inférieure du bord médian des yeux, articles antennaires 4-6 et 9-14 brun noir, 7 et 8 blanc jaunâtre, partie antérieure du segment médian et moitié antérieure de l'abdomen, noires. Tête lisse et bril-

lante, avec quelques points épars et peu distincts, ocelles postérieurs deux fois aussi distants l'un de l'autre que des yeux, de moitié plus éloignés du bord occipital que l'un de l'autre. Article 2^e des antennes de moitié plus long que gros, le 3^e quatre fois, le 4^e presque double du 3^e, égal au 5^e, 13^e encore deux fois aussi long que gros, égal au 14^e. Col très court. Thorax allongé, avec des arêtes transversales, intervalles lisses et brillants, prothorax avec une dent à peine perceptible à chaque épaule, mésonotum non avancé au-dessus du col, mais retombant perpendiculairement en avant, lobe antérieur en cœur, à sillon percurrent, segment médian réticulé, propleures à peine chagrinées, les autres pleures ridées. Ailes hyalines, avec une minime tache brune à l'extrémité du radius, stigma noir profond, partie antérieure de la basale à peine plus longue que la postérieure, distante du stigma de sa longueur, 1^{re} cellule discoïdale pointue à l'extrémité distale, à peine plus mince que la sous-médiane externe, séparée de la 2^e cubitale par une courte nervure qui est seulement 2-3 fois aussi longue que large, 2^e discoïdale atteignant presque le milieu de la 2^e cubitale; ailes postérieures à nervures jaunes, sauf le radius et la partie proximale qui sont oblitérés. Hanches postérieures ponctuées densément et assez grossièrement, avec trace de fines rides transversales, métatarse plus long que les 4 articles suivants réunis, crochets du précédent. Abdomen subfusiforme, médiocrement comprimé, graduellement grossi dès la base, valves noires en entier. — Taille : 13 mill.; tarière : 14 mill.

Australie : Mackay.

3. *P. nigripes*, n. sp. — ♀. Noir; tibia et tarse des pattes antérieures bruns. Tête lisse et brillante, antennes graduellement amincies, 2^e article presque deux fois aussi long que gros, le 3^e deux et demie, le 4^e de moitié plus long que le 3^e, égal au 5^e, le 13^e encore deux fois et demie aussi long que gros. Col court. Thorax du précédent. Ailes faiblement enfumées surtout vers l'extrémité, avec une minime tache brune à l'origine de la nervure basale et une grosse tache subcirculaire et d'un brun noir, adossée à toute la longueur du stigma, et atteignant le milieu de la 2^e cellule cubitale; partie antérieure de la basale un peu plus longue que la postérieure, distante du stigma de beaucoup plus de sa longueur, 1^{re} cellule discoïdale plus étroite que la sous-médiane externe, pointue distalement et atteignant la 2^e cubitale, 2^e discoïdale dépassant le milieu de la 2^e cubitale; ailes inférieures à nervures faiblement marquées. Hanches postérieures grossièrement striées en travers, subglabres, métatarse plus long que les 4 articles

suivants réunis, crochets roux brun, conformés comme chez les précédents. Pétiole occupant plus de la moitié antérieure de l'abdomen, sa moitié postérieure graduellement grossie, partie élargie de l'abdomen ovoïdale et très comprimée, segments pubescents sauf le premier; tarière longue de 9 mill., valves noires en entier. — Taille : 12 mill.

Indes Orientales : Sikkim, Runjet Valley, en avril 1894, à une altitude de 700 m.

4. **P. longicornis**, n. sp. — ♀. Noir; pattes rousses sauf les hanches, moitié antérieure de la partie élargie de l'abdomen rousse. Tête lisse et brillante, avec des points épars, très petits et peu distincts, ocelles externes situés un peu avant le bord postérieur des yeux dont ils sont aussi distants que l'un de l'autre, deux fois plus distants du bord occipital. Antennes très longues, 2^e article plus de deux fois aussi long que gros, égal au 1^{er}, 3^e six fois aussi long que gros, 4^e de moitié plus long que le 3^e, égal au 5^e; 13^e trois fois aussi long que gros, égal à la moitié du 11^e, 14^e plus court que le 13^e. Col court. Thorax inerme et conformé comme chez le précédent. Ailes subhyalines, une minime tache brune va du stigma le long de la partie antérieure du radius qu'elle ne dépasse pas, une autre petite tache se trouve dans la cellule médiane; partie antérieure de la basale à peine plus longue que la postérieure, distante du stigma de plus de sa longueur, 1^{re} cellule discoïdale moins large que la sous-médiane externe, à peine séparée de la 2^e cubitale, 2^e discoïdale dépassant à peine le milieu de la 2^e cubitale; ailes inférieures à 3 crochets fréniaux, les trois nervures jaunes et bien marquées. Hanches postérieures densément striées en travers, métatarse égal aux 4 articles suivants réunis, crochets tarsaux des précédents. Abdomen graduellement grossi dès son origine, allongé, peu comprimé, tarière brisée. — Taille : 15 mill.

Chine.

P. ater Westw. (non Guérin) est à changer en **P. aterrimus**, n. nov.

9. Gen. **Psilaulacus**, Kieff.

Bull. Soc. ent. Fr., p. 350 (1910).

Ce genre ne diffère de *Pristaulacus* que par les ailes inférieures qui n'ont aucune trace de nervure sur le disque.

P. annulatus, n. sp. — ♀. Noir; tarse des 4 pattes antérieures brun. Tête avec de gros points peu denses, intervalles lisses et bril-

lants, ocelles externes situés avant le bord postérieur des yeux, dont ils sont aussi distants que l'un de l'autre, deux fois plus distants du bord occipital. Article 2^e des antennes presque deux fois aussi long que gros, 3^e presque trois fois, 4^e égal au 5^e, double du 3^e, 13^e de moitié plus long que gros, plus court que le 14^e. Col court. Thorax deux fois aussi long que haut, mésonotum lobé, vu de côté non prolongé au-dessus du col, mais retombant perpendiculairement sur lui, traversé par de grosses arêtes transversales, intervalles lisses et brillants, scutellum sculpté comme le mésonotum, segment médian réticulé, pleures ridées. Ailes subhyalines, brun sombre à l'extrémité sur un espace plus long que le tiers de la cellule radiale, stigma noir, partie antérieure de la basale égale à la postérieure, plus courte que sa distance du stigma, 1^{re} cellule discoïdale séparée de la 2^e cubitale par une nervure égalant le tiers de sa longueur, 2^e discoïdale s'arrêtant peu avant le milieu de la 2^e cubitale. Hanches postérieures densément pubescentes, sublisses, métatarse plus long que le reste du tarse, crochets tarsaux des précédents. Pétiole un peu plus long que la moitié de l'abdomen, son tiers antérieur mince, les deux tiers postérieurs graduellement grossis; partie élargie de l'abdomen droite, à peine comprimée, deux fois aussi longue que haute; tarière rousse, longue de 14 mill., valves noires, un large anneau blanc est situé à une petite distance de l'extrémité qui est noire. — Taille : 11,5 mill.

Mexique.



Description d'un nouveau genre et de deux nouvelles espèces de *Stéphanides* (HYMÉN.),

par J.-J. KIEFFER.

Les deux insectes, dont la description suit, m'ont été communiqués par le British Museum de Londres, où ils sont conservés.