

## DESCRIPTION

# DES CHRYSIDES

OBSERVÉES AUX ENVIRONS DE SAUMUR.

---

### TABLEAU DES FAMILLES DE L'ORDRE DES CHRYSIDES.

#### 1. Mâchoires et lèvres médiocres.

1<sup>re</sup> **Section.** Abdomen convexe en dessus et en dessous, prothorax ovoïde . . . . . 1<sup>re</sup> fam. *Cleptidées.*

2<sup>e</sup> **Section.** Abdomen convexe en dessus, concave en dessous.

1<sup>re</sup> DIVISION. Ongles des tarse pectinés. . . . . 2<sup>e</sup> fam. *Elampidées.*

2<sup>e</sup> DIVISION. Ongles des tarse unidentés. . . . . 3<sup>e</sup> fam. *Hedychridées.*

3<sup>e</sup> DIVISION. Ongles des tarse simples.

A. Troisième segment de l'abdomen ou mutique, ou ondulé, ou 1, 2, 3, 4, 5, ou 6 denté. . . . . 4<sup>e</sup> fam. *Chrysidées.*

B. Troisième segment de l'abdomen denté en scie . . . . . 5<sup>e</sup> fam. *Euchrocidées.*

#### 2. Mâchoires et lèvres longues, la lèvre inférieure prolongée en trompe, couchée sur la poitrine, dans le repos.

Quatre segments à l'abdomen des mâles, dernier seg. crenelé. . . . . 6<sup>e</sup> fam. *Parnopidées.*



## PREMIÈRE FAMILLE. — CLEPTIDÉES (1).

## GENRE CLEPTES.

## 1. CLEPTES NITIDULA.

Longueur cinq à six millimètres ♀. Tête d'un noir bronzé brillant. Antennes souvent brunes, prothorax fauve, mesothorax bronzé brillant, écusson et métathorax bleu. Abdomen : les deux premiers segments fauves, le troisième fauve à la base, brun à l'extrémité, le quatrième brun. Cuisses brunes, le reste des jambes fauve ♂. Tête et thorax bleu verdâtre brillant, les deux premiers segments de l'abdomen fauves, les derniers bruns. Jambes comme la femelle.

## 2. CLEPTES SEMIAURATA.

Longueur six millimètres ♀. Tête, prothorax, mesothorax et écusson cuivreux doré brillant, métathorax et dessous thorax vert bleuâtre. Abdomen fauve, deuxième segment plus court que le troisième qui est brun à la base avec un léger reflet bleu. Pattes quelquefois entièrement fauves, ordinairement les cuisses noires ou bronzées ♂. Tête et thorax bleu verdâtre brillant ; abdomen fauve, dernier segment à reflet bleu.

## DEUXIÈME FAMILLE. — ELAMPIDÉES.

## GENRE OMALUS.

Milieu du troisième segment échancré, les côtés de ce même segment sans sinuosités.

## 3. OMALUS AURATUS.

Longueur trois à quatre millimètres. Tête et thorax bleu ou bleu verdâtre ; abdomen doré cuivreux. Echancrure du troisième segment en triangle obtus ; portécusson renflé presque hémisphérique.

(1) J'ai suivi pour ces descriptions, l'ouvrage de Dahlbom, comme étant le dernier publié sur ce genre d'insectes. (♀ femelle, ♂ mâle).



## 4. OMALUS CÆRULEUS.

Longueur 5 millimètres, entièrement d'un beau bleu violet quelquefois un peu doré. Portécusson renflé, conique. Echancrure du troisième segment peu profonde.

## GENRE ELAMPUS.

Bord du troisième segment échancré; côtés de ce même segment unis ou bisinués.

## 5. ELAMPUS BIDENTULUS.

Longueur trois à quatre millimètres, d'un bleu verdâtre. Abdomen vert doré, le bord du troisième segment bisiné de chaque côté de l'échancrure; portécusson en cône pointu. Varie beaucoup pour la couleur.

## 6. ELAMPUS TRUNCATUS.

Longueur trois à quatre millimètres; semblable au précédent, mais le bord du troisième segment unisé. Portécusson en cône obtus.

## 7. ELAMPUS SPINA.

Longueur six millimètres. Tête et thorax bleu un peu violet; chaperon vert brillant, abdomen vert bleuâtre brillant. Echancrure du troisième segment petite, les côtés bisinués, postécusson ayant une longue pointe subtriangulaire. L'extrémité du troisième segment formant un bourrelet qui dépasse l'échancrure.

## 8. ELAMPUS PANZERI.

Longueur quatre à cinq millimètres vert bleuâtre brillant; abdomen doré. Troisième segment bisiné de chaque côté de l'échancrure, qui vue de face représente assez exactement la forme d'un fer à cheval. Postécusson ayant une longue pointe obtuse, rectangulaire.

## GENRE HOLOPYGA.

Corps épais presque rond. Bord du troisième segment très entier.



## 9. HOLOPYGA PUNCTATISSIMA.

Longueur cinq millimètres. Tête et thorax verts, cavité faciale très peu profonde; ocelles très gros et se touchant presque. Ponctuation fine et serrée, base de l'aréole intermédiaire du mesothorax d'un noir bronzé et finement ponctuée; abdomen rouge doré; pattes bleu verdâtre. Genoux, extrémité des tibiae et tarse, testacés.

## 10. HOLOPYGA OVATA.

Cette espèce est si variable, qu'il est impossible d'indiquer quel est véritablement le type qu'il faut choisir pour la description.

**Première division.** — Tête et thorax bleu ou bleu verdâtre.

VARIÉTÉ A. Longueur cinq millimètres. Tête et thorax bleu ou bleu verdâtre, abdomen doré.

VARIÉTÉ B. Longueur six à huit millimètres. Tête et thorax bleu ou bleu verdâtre, abdomen rouge cuivreux doré, base de l'aréole du milieu du mesothorax peu ponctuée.

VARIÉTÉ C. Longueur six à sept millimètres, semblable, mais base de l'aréole du milieu du mesothorax entièrement ponctuée.

**Deuxième division.** — Tête et thorax vert brillant.

VARIÉTÉ D. Tête et thorax vert brillant, abdomen rouge doré.

**Troisième division.** — Prothorax seul doré.

Je n'ai pas rencontré cette variété.

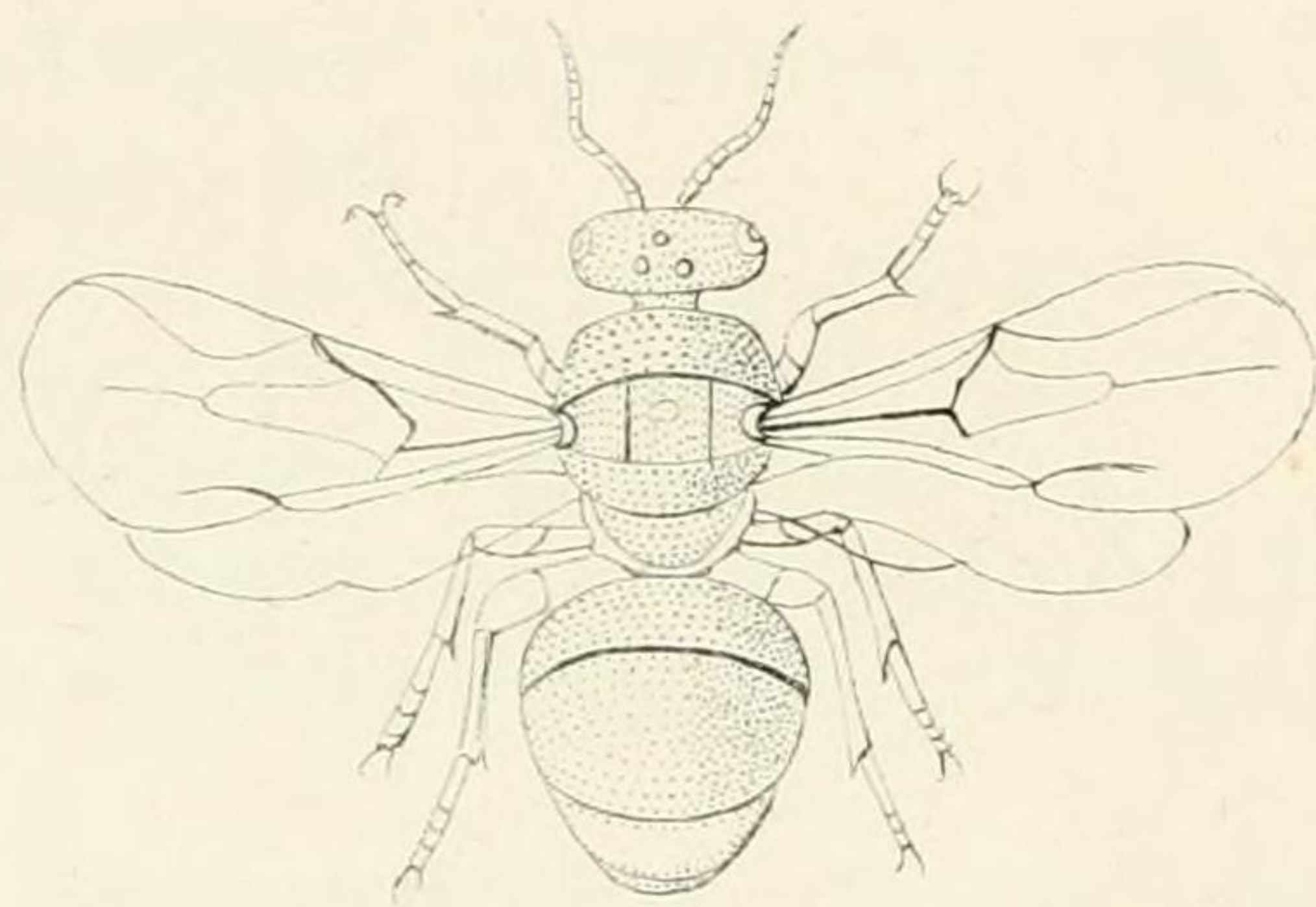
**Quatrième division.** — Prothorax et mesothorax dorés.

VARIÉTÉ G. Longueur cinq à six millimètres, tête bleu ou bleu verdâtre, prothorax et mesothorax cuivreux doré, le reste du thorax bleu verdâtre. Abdomen rouge doré.

11. HOLOPYGA GLORIOSA. FAB. (*variété i Dahlbom*).

Longueur cinq à cinq millimètres et demi ♀. Tête bleue, prothorax, mesothorax, écusson et postécusson doré brillant, le reste





I

Lith de E. BARASSE, Angers.

Hedychrum Solandii



du thorax et les pattes bleus. Abdomen doré brillant, à ponctuation très fine.

♂ très probablement. Longueur cinq millimètres. Tête et thorax bleu, prothorax et mesothorax doré brillant; abdomen doré brillant à ponctuation très fine : pattes bleues, genoux au moins les deux antérieurs dorés; l'extrémité des tibias et les tarses testacés.

### TROISIÈME FAMILLE. — HEDYCHRIDÉES.

#### GENRE HEDYCHRUM.

Dernier segment de l'abdomen entier ou légèrement sinué.

**Première division.** — Dernier segment de l'abdomen légèrement sinué.

#### 12 HEDYCHRUM SOLANDII.

Longueur cinq à cinq millimètres et demi, entièrement bleu en dessus tournant au bleu-verdâtre sur les côtés et sur tout le dessous; ponctuation épaisse et serrée qui le rend presque mat. Quelquefois le dessous des deuxième et troisième articles des antennes, testacé. Cavité faciale peu profonde, verte finement et fortement ponctuée. Chaperon vert brillant sans échancrure. Mandibules vertes à la base, noires à la pointe et testacées au milieu. Pattes : trochanters et base des cuisses vert brillant, extrémité des cuisses, genoux, tibias et tarses rose testacé. Ailes très légèrement enfumées, nervures brunes, écaille couleur des jambes. J'ai dédié cette espèce, dont je n'ai pas trouvé de description, à M. De Soland, président de notre Société, faible hommage rendu à son zèle.

**Deuxième division.** — Troisième segment de l'abdomen entier.

#### 13. HEDYCHRUM CHALIBŒUM.

Longueur cinq millimètres, entièrement bleu verdâtre. Vertex et thorax fortement ponctués. Abdomen brillant, cavité faciale finement et fortement ponctuée. Troisième segment ayant de chaque côté un angle obtus peu apparent et d'un angle à l'autre avant l'extrémité une ligne légèrement enfoncée, qui fait paraître ce segment comme terminé par un léger bourrelet. Pattes bleu verdâtre; tarses bruns. Varie pour la couleur.



## 14. HEDYCHRUM CHLOROIDEUM.

Longueur cinq millimètres, ressemble beaucoup au chalibœum, mais cavité faciale très brillante; deuxième et troisième segments de l'abdomen finement bordés de brun testacé.

## 15. HEDYCHRUM RUTILANS.

Longueur cinq à six millimètres, tout le corps vert cuivreux avec des reflets rouges sur le bord des segments de l'abdomen, cavité faciale très brillante. Pattes et dessous du thorax, bleu ou verdâtre; tarsi bruns.

## 16. HEDYCHRUM LUCIDULUM.

Longueur quatre à huit millimètres ♀. Tête, écusson et métathorax bleu ou bleu verdâtre. Prothorax et mésothorax dorés un peu cuivreux. Dessous du thorax bleu. Cavité faciale brillante et finement striée; abdomen rouge doré: troisième segment ayant de chaque côté, jusqu'à la base, un angle saillant assez prononcé et avant l'extrémité une ligne légèrement enfoncée. Dessous de l'abdomen brun. Bord de l'avant-dernier segment très-échancré, et au milieu de l'échancrure, une pointe presque à angle droit avec ce segment.

♂ A le thorax entièrement bleu ou bleu verdâtre.

17. HEDYCHRUM ARDENS Latreille ( Var. *Lucidulum*, Dahl. ).

Longueur quatre à huit millimètres. Vertex, prothorax, mésothorax et écusson, vert cuivreux rutilant comme terni. Ponctuation comme usée. Cavité faciale mieux déterminée que dans l'espèce précédente, et plus profonde. Abdomen cuivreux doré. Dessous de l'abdomen brun; bord de l'avant-dernier segment sans échancrure et sans pointe, mais simplement relevé par un pli.

♂ Semblable à la femelle, quelquefois un peu moins cuivreux.

Variété ♂. Abdomen tout vert, à reflets légèrement dorés.

J'ai rétabli cette variété comme espèce, ce qu'avait fait également M. Wesmael, et voilà pourquoi. La cavité faciale est bien plus prononcée que dans le *Lucidulum*; les ocelles forment un angle beaucoup plus ouvert; le prothorax est plus étroit et beaucoup plus long, la ponctuation moins serrée et moins rugueuse, l'avant-dernier segment, en dessous, ne porte jamais d'épine et n'est pas échancré.



Cette espèce, certainement la plus commune que nous ayons, paraît plus tard que le *Lucidulum*, quoiqu'on les trouve cependant ensemble. J'ai vérifié ces différences sur plus de cent individus, et j'aurais pu m'en procurer plusieurs centaines dans une seule chasse, sur les fleurs de l'*Eringium*.

18. *HEDYCHRUM INTEGRUM*.

Longueur trois millimètres. Tête et thorax vert bronzé. Prothorax et métathorax fortement ponctués. Mesothorax lisse, brillant et finement ponctué. Abdomen brillant, rouge cuivreux. Pattes vertes, tarsi testacés. Ventre noir de poix, une grande tache dorée sur le deuxième segment.

19 *HEDYCHRUM CORIACEUM*.

Longueur trois millimètres. Tête, prothorax et mesothorax vert bronzé, finement et régulièrement ponctués. Métathorax bleu, dessous et côtés vert bleuâtre. Dessus de l'abdomen rouge cuivreux. Dessous noir de poix, deuxième segment sans tache ou avec une tache verte.

20. *HEDYCHRUM FERVIDUM*.

Longueur cinq à six millimètres. Tête, prothorax, mesothorax, écusson et dessus de l'abdomen, cuivreux doré resplendissant. Métathorax et dessous du thorax bleu. Cuisses bleues, tibiae rouge doré, tarsi bruns.

21. *HEDYCHRUM ROSEUM*.

Longueur cinq millimètres. Tête et thorax vert bleuâtre fortement ponctués. Abdomen rose testacé. Pattes vertes, tarsi testacés.

QUATRIÈME FAMILLE. — CHRYSIDÉES.

GENRE CHRYSIS.

**Première division.** — Bord du dernier segment parfaitement entier.

22. *CHRYSIS AUSTRIACA*.

Longueur huit à dix millimètres. Thorax bleu, bleu violet ou bleu



vert. Abdomen rouge doré. Tête aussi large auprès des mandibules qu'au vertex. Cavité faciale légèrement marquée, face très velue. Les fossettes du troisième segment peu marquées.

23. CHRYSIS BICOLOR.

Ressemble beaucoup à l'Austriaca, mais la tête est plus étroite auprès des mandibules qu'au vertex, la cavité faciale plus profonde et moins velue, et les angles du métathorax plus grands.

24. CHRYSIS AERATA.

Longueur huit millimètres. Tête et thorax verts ou bleus; tête plus large que le prothorax. Cavité faciale peu profonde et très-ponctuée, un très-petit espace brillant au fond et près des antennes. Les quatre premiers articles des antennes vert bleu. Thorax très-ponctué. Postécusson prolongé en tubercule obtus. Pieds bleu verdâtre. Tarses bruns. Ailes transparentes à l'extrémité, la base et la côte enfumées. Abdomen rouge cuivreux opaque, très-ponctué, avec une légère carène sur les trois segments. Dernier segment arqué à partir de l'endroit où commencent les fossettes, qui sont nombreuses et petites. Dessous du ventre rouge, or et vert brillant.

25. CHRYSIS CÆRULIPES.

Longueur sept à huit millimètres. Tête, dessus du thorax et abdomen pourpre doré, métathorax, sternum et pattes bleus. Ailes transparentes, enfumées près de la côte et dans la cellule radiale. Dessous de l'abdomen rouge doré.

26. CHRYSIS DICHROA.

Longueur six à sept millimètres. Vertex, métathorax, dessous du thorax et pattes bleu verdâtre. Cavité faciale peu profonde, verte ainsi que le devant de la tête. Prothorax, mésothorax, écusson et abdomen, rouge doré brillant. Les deux premiers segments du dessous de l'abdomen, noirs à la base, dorés à l'extrémité; le troisième entièrement brun.

**Deuxième division.** — Troisième segment de l'abdomen onduleux.

27. CHRYSIS ELEGANS.

Longueur quatre à six millimètres. Thorax bleu, varié de vert ou



d'or. Abdomen rouge doré, le premier segment ayant sa base fortement échancrée et verte. Le bord du troisième segment bronzé ; ventre vert.

J'aurais encore à ajouter à cette division deux espèces qui se rapportent assez, l'une au *Crassimargo*, l'autre au *Versicolor*, mais n'ayant qu'un individu de chacune d'elles, j'attendrai pour être plus certain.

**Troisième division.** — Troisième segment unidenté.

28. CHRYSIS SUCCINCTULA.

Longueur quatre à six millimètres. Thorax bleu ou verdâtre. Deux taches sur le bord antérieur du prothorax. Le mésothorax et l'abdomen, cuivreux doré. Cavité faciale profonde et brillante. Bord du troisième segment, brun ou violet bronzé ♀ (*Voir la planche à la fin de cet article, fig. 1*).

♂ Plus petit ; cavité faciale très-finement ponctuée, bord du troisième segment sans sinuosité (*fig. 2*).

**Quatrième division.** — Troisième segment bidenté.

**Cinquième division.** — Troisième segment tridenté.

29. CHRYSIS CYANEA.

Longueur quatre à six millimètres. Entièrement bleu ou bleu verdâtre brillant, légèrement ponctué. Tarses bruns.

**Sixième division.** — Troisième segment quadridenté.

30. CHRYSIS NITIDULA.

Longueur dix millimètres. Entièrement bleu ou bleu violacé. Cavité faciale finement et fortement ponctuée, bordée supérieurement. Premier segment de l'abdomen fortement ponctué. Ponctuation du second plus fine et serrée. Troisième segment finement et légèrement ponctué.

31. CHRYSIS FULGIDA.

Longueur six à huit millimètres. Thorax bleu brillant. Premier segment de l'abdomen bleu, le deuxième et le troisième dorés. Le second segment bleu à la base dans le mâle.



## 32. CHRYSIS CYANOPYGA.

Longueur quatre à six millimètres. Corps épais fortement ponctué. Thorax bleu ou vert. Les deux premiers segments de l'abdomen dorés, le troisième bleu. Cavité faciale peu profonde, bordée supérieurement d'une ligne biarquée. Abdomen à peu près de la longueur de la tête et du thorax réunis. Dents de l'extrémité du troisième segment presque sur la même ligne, les deux du milieu plus rapprochées (*fig. 3*).

## 33. CHRYSIS SPLENDIDULA.

Semblable à la précédente espèce, mais corps beaucoup plus grêle. Ponctuation plus fine et moins serrée; cavité faciale assez profonde, bordée supérieurement d'une ligne droite réfléchie aux extrémités. Très-brillante dans son milieu et peu saillante. Le bord occipital a deux petits angles saillants à la hauteur du milieu des yeux. L'abdomen est plus long que la tête et le thorax réunis, l'extrémité du dernier segment rétrécie, les dents également espacées (*fig. 4*).

## 34. CHRYSIS BIDENTATA.

Longueur sept à huit millimètres. Corps allongé, fortement ponctué, très-velu. Tête, dessous du thorax, métathorax, troisième segment de l'abdomen et pattes bleu ou bleu verdâtre. Dessus du thorax et les deux premiers segments de l'abdomen dorés ou rouge doré. Dents du troisième segment peu saillantes (*fig. 5*).

## 35. CHRYSIS ANALIS.

Longueur cinq à six millimètres. Thorax bleu ou vert; abdomen, troisième segment bordé de bleu, les dents triangulaires peu prononcées.

## 36. CHRYSIS SCUTELLARIS.

Longueur sept à huit millimètres. Tête et thorax bleu mêlé de vert. Trois points vert brillant, sur une ligne, au-dessous des ocelles. Ecusson doré; postécusson vert; abdomen doré ou rutilant. Base inférieure du troisième segment, bleue; dents peu saillantes, comme dans le *Bidentata*.

Troisième segment ondulé dans le mâle.



## 37. CHRYSIS SUCCINCTA.

Longueur cinq à six millimètres. Tête et thorax bleu ou bleu vert. Prothorax ayant sur le bord antérieur, deux taches triangulaires vert brillant ou doré. Mesothorax et abdomen rouge doré. Bord du troisième segment brun vert, ou brun pourpré; les dents plus ou moins prononcées.

## 38. CHRYSIS INÆQUALIS.

Longueur sept à huit millimètres. Tête et thorax bleu; abdomen rouge doré. Cavité faciale assez profonde, velue, brillante, striée transversalement et bordée supérieurement d'une ligne arquée (*fig. 6*) à peine onduleuse. Troisième segment déprimé au milieu, à ponctuation semblable au deuxième segment. Dents du troisième segment inégales (*fig. 7*).

## 39. CHRYSIS DISTINGUENDA.

Longueur sept à dix millimètres. Corps très large: thorax bleu ou vert; abdomen doré ou rouge doré. Cavité faciale assez régulièrement ponctuée, une ligne saillante au milieu. Bord supérieur surmonté d'une ligne ordinairement légèrement irrégulière (*fig. 8*) ou déprimée dans son milieu (*fig. 9*). Abdomen large; ponctuation des derniers segments à peu près semblable. Dents du bord postérieur peu prononcées (*fig. 10*).

## 40. CHRYSIS IGNITA.

Longueur cinq à neuf millimètres. Tête ou thorax bleu ou vert bleu. Abdomen doré cuivreux. Cavité faciale peu profonde et très-ponctuée, surmontée d'une ligne irrégulière. Dernier segment de l'abdomen, déprimé dans son milieu, à ponctuation plus fine et plus serrée que le deuxième segment. Dents du troisième segment triangulaires, presque sur la même ligne (*fig. 11*).

**Septième division.** — Troisième segment à cinq dents.

**Huitième division.** — Troisième segment à six dents.

## 41. CHRYSIS MICANS.

Longueur sept à neuf millimètres. Tête et thorax bleu ou bleu



verdâtre, fortement ponctués. Le fond de presque tous les points, pourpre cuivreux. Abdomen très-ponctué, rouge cuivreux à reflets verts. Les six dents de l'extrémité, triangulaires et aigües.

CINQUIÈME FAMILLE. — EUCHRŒIDÉES.

GENRE EUCHROEUS.

Troisième segment de l'abdomen inégalement denté en scie.

42. EUCHROEUS PURPURATUS.

Longueur huit millimètres. Tête vert doré ou dorée : sur le vertex une tache pourpre. Thorax : le fond de tous les points enfoncés vert doré, leur bord pourpre. Mésothorax ayant trois lignes longitudinales pourpre. Abdomen bleu violet. De chaque côté du premier segment, une tache dorée et une autre petite au milieu. Deuxième segment ayant une large tache dorée triangulaire de chaque côté, dont les angles viennent presque se toucher sur le dos. Cuisses vert doré, jambes et tarsi jaunes.

SIXIÈME FAMILLE. — PARNOPIDÉES.

GENRE PARNOPES.

43 PARNOPES CARNEA.

Longueur neuf à dix millimètres. Corps large et fortement ponctué. Tête et thorax vert souvent aspergé de rouge cuivreux. Post-écusson prolongé en lame ordinairement trilobée et irrégulièrement dentée. Abdomen : premier segment vert cuivreux à sa base, le bord et les autres segments, d'un testacé un peu carné, ainsi que les jambes et l'écaïlle des ailes. Les cuisses sont vertes.

Il reste encore probablement beaucoup de chrysidés à découvrir dans notre département : j'espère que la description que je donne des espèces que j'ai recueillies, servira à faire compléter l'étude de ce genre d'insectes, le plus brillant de nos contrées.

A. COURTILLER.