

Les Camponotes sont les plus fortes tailles parmi nos fourmis. Ils creusent leurs nids dans le tronc des arbres ou dans le sol.

Quatre espèces rencontrées.

OUVRIÈRES ♂ ET FEMELLES ♀.

- 1(6) Profil du thorax sans angle ni courbure rentrante au point de jonction du mésonotum et du métanotum (fig. 25), mandibules armées de 4 à 2 dents, épistome à partie médiane non sensiblement plus avancée que ses angles latéraux, non échancré au milieu; tête d'épaisseur médiocre; métanotum visiblement tectiforme; corps plus ou moins mat, du moins en partie;
- 2(5) Thorax pétiolé et pattes, au moins en partie, bruns ou rougeâtres. Pubescence courte, cendrée; corps peu rugueux; points de l'abdomen médiocres et peu serrés;
- 3(4) La partie antérieure du thorax souvent presque noire. Abdomen mat, fortement pubescent, avec le 1er segment complètement noir ou tout au plus rouge brunâtre à sa base; pilosité épaisse, un peu plus serrée sur l'abdomen. Dans la ♀ les segments abdominaux ont les deux tiers postérieurs pubescents, finement rugueux et ternes; les ailes légèrement enfumées de roussâtre 1. *herculeanus*.
- 4(3) Thorax d'un rouge assez vif et peu foncé. Le 1er segment abdominal ordinairement rouge sur sa moitié antérieure. Pilosité rare, un peu plus abondante sur l'abdomen. Corps plus allongé et tête relativement plus petite que chez l'espèce précédente (fig. 24). Dans la ♀ la moitié antérieure du 1er segment abdominal, souvent aussi du 2e, d'un rouge assez vif. Tout le corps, y compris l'abdomen, presque lisse, luisant, à peu près sans pubescence. Ailes fortement enfumées de roussâtre 2. *ligniperdus*.

- 5(2) D'un brun noirâtre, quelquefois partie du thorax, le devant de l'abdomen, les antennes et les pattes sont d'un ferrugineux mat. Tout le corps et surtout l'abdomen couverts d'une pubescence

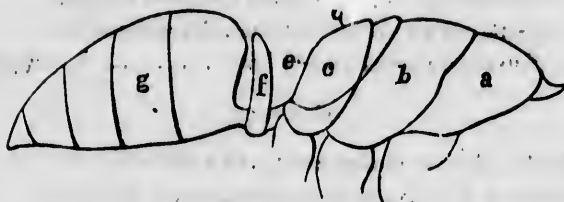


Fig. 25.

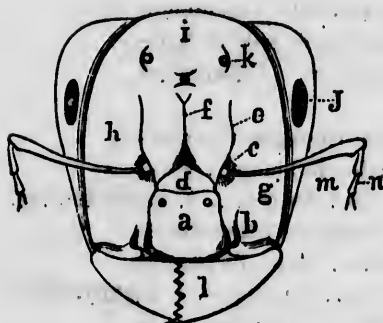


Fig. 24.

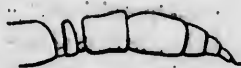


Fig. 26.



Fig. 27.

très longue et abondante d'un jaune doré. Abdomen avec de gros points enfoncés sur la partie postérieure des segments. ♀ Avec les ailes légèrement enfumées de jaunâtre, ayant le stig-ma et les nervures d'un roussâtre clair. 3. **Pensylvanicus.**

Fig. 24.—Tête du *Camponotus ligniperdus*, LAM. ♀. — a épistome ; b fossette clypéale ; c fossette antennaire ; d aire frontale ; e arête frontale ; f sillon frontal ; g joue ; h front ; i vertex ; j oeil ; k ocelle ; l mandibules ; m scape de l'antenne ; n faniculle de l'antenne.

Fig. 25.—Thorax et abdomen du *Camponotus ligniperdus*, ♀. — a pronotum ; b mésonotum ; c métanotum ; d face basale du métanotum ; e face déclive du métanotum ; f écaille ; g abdomen.

Fig. 26.—Pétiote et abdomen du *Ponera contracta*, Latr. ♂.

Fig. 27.—Tête de *Formica rufa*, ♂.

- 6(1) Epistome échancré au milieu; tête courte et très épaisse; métanotum peu rétréci en dessus; corps entièrement luisant. Noir ou noir brun, les mandibules, le thorax en partie, les antennes et les pattes quelquefois d'un rougeâtre plus ou moins vif. Tout le corps finement chagriné et parsemé de points enfoncés. Ailes dans la ♀ enfumées de jaunâtre à la base..... 4. **marginatus**.

MALES ♂.

- 1(3) Taille relativement grande (.40 à .50 pce);
- 2(5) Jones sans gros points enfoncés épars, épistome ayant seulement 2 points fossettes près de son bord postérieur. Noir, extrémité des mandibules, articulations des pattes et parfois le funicule des antennes rougeâtres. Pubescence presque nulle;
- 3(4) Abdomen mat, couvert de rugosités transversales, fines et serrées. Ailes faiblement enfumées de roussâtre. Long. .40 à .50 pce.... 1. **herculeanus**.
- 4(3) Abdomen assez luisant, à rugosités transversales moins fortes et moins serrées. Ailes fortement enfumées de brunâtre. Long. .40 à .50 pce. 2. **ligniperdus**.
- 5(2) Epistome et joues marqués de quelques gros points enfoncés épars. Noir, mat ou peu luisant. Ailes un peu enfumées de brun. Pubescence longue et assez abondante; pilosité assez forte. Long. .40 à .48 pce..... 3. **Pensylvanicus**.
- 6(1) Taille relativement petite (.25 à .35 pce). Mésonotum sans gros points enfoncés. Epistome presque droit à son bord antérieur. Mandibules finement et longitudinalement ridées. Noir luisant; mandibules, funicule des antennes, articulations des pattes et tarses plus ou moins roussâtres ou brunâtres. Ailes enfumées de roussâtre; stigma et nervures d'un roussâtre très pâle. Pubescence presque nulle. Long. .25 à .32 pce..... 4. **marginatus**.

1. Camponote géant. *Camponotus herculeanus*, Lin.*Formica herculeana*, Lin. Faune, II p. 597.2 Camponote ronge-bois. *Camponotus ligniperdus*, Latr,*Formica ligniperda*, Latr. Faune, II p. 597.

Très rapproché du précédent comme on peut le voir par le détail de la clef dichotomique ci-dessus. Cette espèce se creuse aussi des galeries dans le tronc des arbres, mais niche aussi en terre avec dômes maçonnés ou sous les pierres. Elle habite surtout la plaine et se rencontre aussi souvent dans les clairières des bois.

3. Camponote de Pensylvanie *Camponotus Pensylvanicus*, De Geer.*Formica Pensylvanica*, De Geer. Faune, p. 598.

Nids sculptés dans le bois comme chez les 2 précédents.

4. Camponote marginé. *Camponotus marginatus*, Latr.*Formica marginata*, Latr.—St-Fargeau, I, 203.

Fait aussi son nid sous les écorces et dans le bois. Nous l'avons aussi rencontré dans le sol sous des pierres, dans des terrains secs et élevés.

2. Gen. FOURMI. *Formica*, Lin.

Fossettes clypéales et antennaires confondues. Epistome trapézoïdiforme, convexe, souvent caréné. Arêtes frontales divergentes en arrière, non sinuées en forme d'S. Aire frontale nettement limitée, triangulaire. Mandibules triangulaires, dentées. Antennes de 12 articles (fig. 28), insérées aux angles postérieurs de l'épistome (fig. 27); funicule filiforme, avec les premiers articles plus longs que les derniers. Trois ocelles sur

le vertex. Thorax fortement étranglé entre le mésonotum et le métanotum, ce dernier gibbeux. Ecaille du pétiole droite, rarement épaissie. Ailes dans la ♀ avec une cellule cubitale et une discoïdale grande. Taille supérieure à celle de l'♂. Dans le ♂, mandibules à bords tranchants terminés par une grande dent (dans la *sanguinea* 4 à 5 dents). Antennes de 13 articles, à premier article du funicule plus court que le 2e. Ecaille épaisse, carrée, souvent échancrée. Organes génitaux externes grands. Taille à peu près celle de la ♀.

Cinq espèces rencontrées.

OUVRIÈRES ♀ ET FEMELLES ♀

- 1(2) Epistome échancré à son bord antérieur, sans carène distincte. Aire frontale mate, finement ridée. D'un rouge sang plus ou moins vif, quelquefois brunâtre ou jaunâtre; abdomen d'un noir brun; pilosité presque nulle. Long. .25 à .30 pce. (Fig. 31) 1. *sanguinea*.
- 2(1) Epistome sans échancrure au milieu de son bord antérieur;
- 3(4) Aire frontale brillante, lisse ou avec des rides très fines; corps mat; thorax rouge avec ou sans taches de brun. Abdomen, vortex, funicule des antennes, tarses et souvent l'épistome et les tibias d'un rouge brun. Long. .25 à .32 pce. (Fig. 28) 2. *rufa*.
- 4(7) Aire frontale mate, finement ridée; corps médiocrement pubescent, non soyeux; pilosité éparsée; tarses bruns, à peine plus pâles que les jambes; ailes ♀ avec une cellule discoïdale;
- 5(6) D'un brun noir, avec les mandibules, les antennes, les pattes y compris les tarses, rougeâtres. Le thorax, le devant de la tête et le pétiole sont souvent plus clairs, jaunâtres ou rougeâtres, sauf toutefois une tache brune qui se trouve toujours sur le pronotum. Long. .30 à .36 pce... 3. *fusca*.

- 6(5) D'un ferrugineux plus ou moins clair; abdomen, souvent aussi le vertex et le front, d'un brun plus ou moins noirâtre. Parfois tout le corps passe au brun, mais les joues et les bords du pronotum sont toujours rougeâtres. — Long. .30 à .38 pce 4. *rufibarbis*.
- 7(4) Tarses beaucoup plus pâles que les jambes, presque blanches. Ailes ♀ sans cellule discoïdale. ♂ Long. .11 à .13 pce; ♀ .30 à .40 pce. (fig. 33) 5. *pallitarsis*.

MALES ♂.

- 1(2) Bord terminal des mandibules armé de 4 à 5 dents; épistome échancré au milieu de son bord antérieur. D'un noir brun, pattes et parties génitales d'un rouge jaune. 1. *sanguinea*.
- 2(1) Bord terminal des mandibules tranchant, non denté, terminé en pointe plus ou moins allongée;
- 3(4) Corps robuste, large; tête et thorax avec des poils dressés abondants; abdomen à pubescence non soyeuse. Corps noir, à parties génitales avec les pattes d'un jaune rouge. Yeux et abdomen à poils dressés épars. Long. .35 à .45 pce.... 2. *rufa*.
- 4(7) Ailes avec une cellule discoïdale;
- 5.6) Ecaill. peu ou pas échancrée; abdomen allongé, avec un léger reflet métallique. Long. .35 à .45 pce. 3. *fusca*.
- 6(5) Ecaill. largement mais peu profondément échancrée. Abdomen sans reflet métallique. Long. .40 à .45 pce. 4. *rufibarbis*.
- 7(4) Ailes sans cellule discoïdale, blanchâtres, légèrement enfumées. Epistome convexe, tuberculeux; mandibules avec une dent terminale longue. .15 pce. (Fig. 33) 5. *pallitarsis*.

1. Fourmi rouge-sang. *Formica sanguinea*, Latr.—
Saint-Fargeau I, 203.

Cette fourmi habite surtout les clairières des bois, plus ra-

rement les bords des routes où l'on voit ses dômes s'élever au dessus du sol. On trouve souvent dans ses nids des *formica fusca* réduites en servitude.

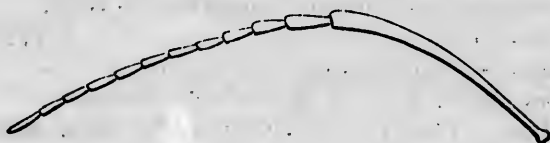


Fig. 28.



Fig. 30.



Fig. 31.



Fig. 32.

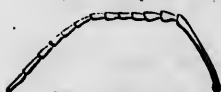


Fig. 29.

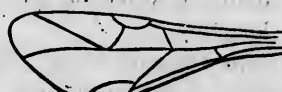


Fig. 33.

2. Fourmi rousse. *Formica rufa*, Lin.—Saint-Fargeau, I, 201; Faune II, 600.

Cette fourmi vit presque exclusivement dans les bois où elle entretient souvent des chemins bien battus de ses dômes qu'elle élève au dessus du sol, aux arbres où elle va rencontrer les pucerons.

3. Fourmi brune. *Formica fusca*, Lin.—Saint-Fargeau I, 205; Faune Can. II, 598.

La plus commune de toutes nos fourmis; timide de sa na-

Fig. 28.—Antennes de *Formica rufa*, ♀

Fig. 29.—Antenne de *Lasius niger*, Lin. ♂.

Fig. 30.—Pétiole et abdomen de *Tapinoma* ♀, vus de profil.

Fig. 31.—Epistome de la *Formica sanguinea*, Latr. ♀.

Fig. 32.—Ecaille du *Lasius flavus*, De Geer ♀.

Fig. 33.—Aile de la *Formica pallidula*, Prov. ♂.

ture, elle fournit des esclaves à toutes les espèces plus puissantes. Ses nids simplement minés en terre, sont le plus souvent recouverts d'un dôme. Elle devient très importune dans les jardins, en creusant ses nids sous les racines des plantes vivaces. On la rencontre partout, dans les champs, les bois, les broussailles etc. Elle se loge aussi souvent sous les écorces des souches ou des vieux arbres. Elle est généralement plus rare dans les bois que dans les déserts.

4. Fourmi à-pois-roux. *Formica rufibarbis*, Fabr. — André, II, 182.

Cette fourmi vit particulièrement dans les lieux secs, ne se rencontre jamais dans les bois ; elle mine ses nids sous les pierres, rarement elle les creuse dans le sol pour les surmonter d'un dôme. Forel ne considère ces 3 dernières espèces que comme des variétés de la 1^{ère}, *herculeanus*.

5. Fourmi pieds-pâles. *Formica pallitarsis*, Prov. Faune, II, p. 598.

Cette espèce assez rare, creuse ses nids dans le sol ou se loge sous les écorces des vieux arbres.

3. Gen. LASIUS. *Lasius*, Fabr.

(De *lasio* velu).

OUVRIÈRES ♂ ET FEMELLES ♀.

Fossettes clypéales et antennaires confondues ; épistome trapézoïdiforme, convexe ; arêtes frontales assez courtes. Aire frontale large, mal définie. Mandibules triangulaires, dentées. Antennes de 12 articles, à funicule un peu plus épais à l'extrémité, les articles de la base plus courts. Ocelles le plus souvent indistincts ou nuls. Ecaille du pétiole droite ou peu inclinée. Abdomen non comprimé latéralement et ne s'avancant pas au dessus de l'écaille. Ailes ♀ longues, avec une cellule cubitale et une discoïdale assez grande qui manque quelquefois. Corps gros et mou, de bien plus forte taille que chez l'♂.

MALES ♂.

Mandibules avec une seule dent en avant ou dentelées dans toute leur étendue. Antennes de 13 articles; funicule à articles sub-égaux, le premier plus épais et le dernier plus long que les autres. Organes génitaux externes petits, à valvules externes aplaties, arrondies à leur extrémité. Ailes comme dans la ♀; taille de l'♀.

Deux espèces rencontrées.

Couleur brun-noir plus ou moins foncé..... 1. *alienus*.

Couleur jaune-pâle ou légèrement roussâtre..... 2. *flavus*.

1. *Lasius étranger*. *Lasius alienus*, Forst. — André, II, 198.

♀ — Scape des antennes et jambes sans poils dressés. Couleur, brun plus ou moins foncé. Taille beaucoup plus petite que dans la ♀. Long. .06 à .08 pce.

♀ — Tête plus petite que le thorax, non échancrée postérieurement. Ailes hyalines, à peine obscurcies; mandibules, antennes et pattes plus ou moins rougeâtres. Long. .20 à .25 pce.

♂ — Bord terminal des mandibules tranchant, portant seulement une grosse dent en avant. Sillon frontal bien marqué, front sans impression transversale, brillant. Long. .12 à .15 pce.

Ce *Lasius* est considéré par M. Forel comme une simple variété du *L. niger*, Lin., aussi le rencontre-t-on à couleur plus ou moins foncée. Il creuse d'ordinaire ses nids sous les pierres et ses habitudes sont lucifuges et souterraines.

2 *Lasius jaune*. *Lasius flavus*, Fabr. — André II, 194. — *Formica mellina*, Prov. Faune II, 599.

D'un beau jaune pâle uniforme, le thorax et la tête souvent rougeâtres. Ecaille basse, un peu plus large au sommet. Ecaille ♀ légèrement échancrée au sommet (Fig. 32); sillon frontal nul. Dans le ♂ le front porte souvent une impression transversale.

Ailes enfumées de brun à la base. Scape et jambes avec poils dressés.

Taille très variable : ♂ .08 à .10 pce. ; ♀ .20 à .25 ; ♂ .10 à .12 pce.

Ce *Lasius* a aussi des allures tout à fait lucifuges et souterraines, on le trouve d'ordinaire sous les pierres où il entretient dans les galeries qu'il y creuse des pucerons qui se nourrissent des racines des plantes qui s'y rencontrent.

4. Gen. TAPINOME. *Tapinoma*, Latr.

(De *tapeinôma*, abaissement ; allusion à l'écaille).

♂ ♀—Tête elargie en arrière. Epistome convexe, profondément et étroitement entaillé au bord antérieur et fortement prolongé entre l'insertion des antennes. Arêtes frontales parallèles. Ocelles, sillon frontal et aire frontale nuls. Mandibules larges, à bord terminal denté dans toute son étendue. Antennes de 12 articles, à funicule à peine épaissi à l'extrémité. Métanotum court, inerte, séparé du mésanotum par un étranglement. L'étiolation paraissant sans écaille, celle-ci étant petite, couchée et soudée avec lui. Abdomen fortement prolongé en avant et couvrant entièrement le pétiole. (Fig. 30) Dans la ♀ les ocelles sont présents, l'aire frontale avec le sillon frontal sont aussi plus ou moins distincts. Ailes avec une cellule cubitale et une cellule discoïdale manquant quelquefois. Taille un peu plus grande que celle de l'♂.

♂—Antennes de 13 articles, funicule à articles sub-égaux, excepté le dernier. Organes génitaux externes assez grands, les valvules externes en forme de cuillers, convexes en dehors. De même taille que la ♀.

Le manque d'écaille avec l'abdomen projeté en avant permettent de distinguer à première vue les *Tapinomes* des véritables fourmis. Une seule espèce rencontrée que nous croyons nouvelle.

Tapinome boréal. *Tapinoma boreale*, nov. sp.

♂—Long. .10 pce. Noir ou brun-foncé; les antennes et les pattes brun-jaunâtre. Le funicule des antennes à articles sub-égaux mais distinctement plus épais à l'extrémité. Les mandibules rousâtres. Abdomen à pubescence peu abondante et courte, et à pilosité encore plus rare, paraissant comme ridé-punctué. Les tarses plus pâles que les jambes.

♀—Long. .18 à .20 pce. Les mandibules, les pattes, le pétiole, d'un brun-jaunâtre. Abdomen très finement punctué-rugueux, pubescence presque nulle. Ailes hyalines-blanchâtres, avec une deuxième cubitale presque complète, la nervure inférieure ne faisant défaut qu'au milieu, une troisième cubitale est même commencée, mais non complétée.—CapRouge, Ottawa (Harrington).

Nids en terre, sous les pierres et sous les écorces des racines d'arbres morts, dans les lieux découverts. La nervure inférieure qui formerait la 2e cubitale manque quelquefois, mais la nervure transverse qui la fermerait à son extrémité extérieure est toujours présente.

Aucun mâle rencontré.

Sous-Fam. II.—PONERIDES. *Poneridæ.*

Pétiole d'un seul article, cubique, nodiforme, ou surmonté d'une écaille épaisse. Abdomen rétréci entre son premier et son deuxième segment. Un aiguillon chez les ouvrières et les femelles. Nymphes renfermées dans un cocon.

Deux genres rencontrés.

♂ ♀—Mandibules longues et étroites, sans bord terminal, dentées dans toute la longueur de leur bord interne, le chaperon denté à son bord antérieur; pétiole épais, sub-cylindrique, tronqué obliquement en dessus en avant et prolongé au-dessous du métathorax au delà de son point d'attache, tenant à l'abdomen par toute l'étendue de sa face postérieure. Ailes ♂

avec 2 cellules cubitales (la 3e plus ou moins complète) et 2 cellules discoïdales complètes..... 5. AMBLYOPONE.

♂ ♀ — Mandibules triangulaires, aplaties, leur large bord terminal simple ou denté; ailes avec 2 cellules cubitales complètes et une seule cellule discoïdale; pétiole surmonté d'une écaille épaisse, toujours d'une longueur plus grande que son épaisseur, non prolongé en avant au delà de son point d'attache au métathorax et ne tenant à l'abdomen que par une étroite portion du diamètre de sa face postérieure 6. PONERA.

5. Gen. AMBLYOPONE. *Amblyopone*, Erichs.

(*Amblyopos*, qui a la vue faible).

♂ ♀ Tête carrée, plus longue que large; arêtes frontales courtes, légèrement arquées. Epistome étroit, denticulé sur son bord antérieur; mandibules longues, étroites, sans bord terminal, dentées irrégulièrement dans toute la longueur de leur bord interne. Antennes de 12 articles, insérées très près de l'extrémité antérieure de la tête, à funicule plus épais à l'extrémité. Yeux très petits, situés en arrière du milieu de la tête. Ocelles nuls dans les ♀. Thorax plus large en avant, légèrement comprimé à son milieu. Pétiole sub-cylindrique, un peu déprimé supérieurement, tenant à l'abdomen par toute sa face postérieure et prolongé en pointe au dessous du thorax au delà de son point d'attache au métathorax. Abdomen allongé, étranglé entre le premier et le second segment. Dans la ♀ le mésonotum est divisé en 2 dans sa longueur par une ligne enfoncée et traversé dans sa largeur par une petite carène, ce qui le partage en 4 parties subégales. ♂ — A tête courte, triangulaire, plus étroite en avant; mandibules courtes; yeux grands, sur les côtés de la tête. Ailes avec une cellule radiale complète et deux cellules cubitales, la 3e même plus ou moins complète. Organes génitaux non apparents extérieurement.

Une seule espèce rencontrée que nous croyons nouvelle.

Amblyopone à-2-nœuds *Amblyopone binodosa*, Prov.
Arotropus binodosus, Prov. ♂ — Faune II, 538.

♀ — Long. .20 pce. (Fig. 34.) D'un rous-âtre plus ou moins obscur sur le dos; les mandibules, les antennes et les pattes de couleur plus claire. Epistome à denticules inégaux en avant, la marge intérieure des mandibules aussi inégalement denticulée, l'extrémité terminée en pointe fine. La tête légèrement échancrée en arrière, plus large en avant et portant une petite pointe de chaque côté à l'insertion des mandibules. Tête mate, finement ruguleuse. Le thorax et l'abdomen à pubescence courte et peu dense, le premier avec une légère dépression entre le mésonotum et le métanotum, la face postérieure du métathorax déclive, lisse. Abdomen quelque peu luisant, à pilosité presque nulle, le pétiolo sub-cylindrique et prolongé en pointe en avant au delà de son point d'attache au métathorax; un étranglement entre le premier et le 2^e segment. — CapRouge, Ottawa.



Fig. 34.



Fig. 35.

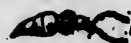


Fig. 36.

♂ — Long. .17 pce. (Fig. 35 et 36). Noir ou brun foncé; tête assez courte, triangulaire; yeux de grandeur ordinaire, sur les côtés de la tête. Mandibules petites, jaunâtres, l'épistome et les

Fig. 34.—*Amblyopone binodosa*, Prov. ♀.

Fig. 35.—Aile de l'*Amblyopone binodosa* ♂.

Fig. 36.—Abdomen de l'*Amblyopone binodosa* ♂.

mandibules non ou peu dentés. Antennes à scape court, le 2^e article du funicule plus long que le premier. Thorax court et assez robuste, rugueux, excepté la face déclive du métathorax qui est lisse et luisante. Ailes hyalines, les nervures brun-pâle, une cellule radiale complète et trois cellules cubitales, la 3^e souvent incomplète, deux cellules discoidales dont l'inférieure un peu plus longue que la supérieure. Abdomen comme dans l'♂ mais plus court et plus robuste. Pattes brunes, jaunâtres aux articulations. — CapRongo.

L'absence d'une deuxième récurrente nous avait porté à ranger ce mâle parmi les Braconides, mais la forme de son abdomen ne permet pas de le séparer des Ponérides. L'insertion de l'abdomen avec le métathorax (fig. 36) nous avait engagé, vu sa ressemblance avec un soc de charrue, à former un nouveau genre sous le nom d'*Avotropus*, mais bien que Erichson, Roger, André etc., ne mentionné pas ce mode, nous avons constaté que c'était celui des Amblyopones, et le pétiole tenant au premier segment par toute sa surface ne permet pas de séparer ce mâle de ce genre, quelque disparate qu'il paraisse comparé à l'ouvrière.

Nous n'avons encore rencontré aucune femelle.

Ces insectes vivent sous les pierres, en familles peu nombreuses. Ils sont sans aucun doute éminemment carnassiers, car les ♀, en outre de leurs grandes mandibules, sont armées d'un aiguillon paraissant redoutable.

6. Gen. PONÈRE. *Ponera*, Latr.

(*Poneros*, méchant.)

Tête allongée, quadrangulaire; épistome aigu au sommet; mandibules à bord terminal denté et plus grand que le bord interne; aire frontale indistincte. Antennes de 12 articles, robustes, scape assez grand, funicule en massue. Yeux très petits, placés à la partie antérieure des côtés de la tête. Thorax sans étranglement entre le mésonotum et le métanotum. Pétiole à écaille épaisse, droite, aussi large et aussi haute que le premier segment de l'abdomen, celui-ci allongé, cylindrique, étranglé en-

tre le premier et le second segment, (fig. 26). Pattes courtes; ongles des tarses simples.

Dans la ♀ les yeux sont assez grands et les ocelles sont présents. Ailes avec 2 cellules cubitales et une discoïdale; taille un peu plus grande que celle de l'♂.

Dans le ♂ mandibules étroites, non dentées. Antennes de 13 articles, à scape court, à funicule filiforme; yeux grands; ocelles convexes. Ecaille nodiforme ou subglobuleuse. Taille de l'ouvrière.

Insectes vivant sous les pierres en sociétés peu nombreuses.

Une seule espèce rencontrée.

Ponère contractée. *Ponera contracta*, Latr. — André, II, 240.

♂—Long. .11 pce. Yeux très petits; mandibules à bord terminal denté; suture entre le mésonotum et le métanotum distincte; palpes maxillaires de deux articles dont le dernier est terminé par une soie. Tête et thorax densément et assez fortement ponctués; l'abdomen finement ponctué avec pubescence assez forte. D'un brun plus ou moins foncé avec les mandibules, le devant de l'épistome, les antennes, les pattes, l'extrémité et la marge postérieure du 2e segment abdominal, rougeâtres.

♀—Long. .12 pce. Ailes à cellules cubitales larges, non parallèles, la 1ère irrégulière, la 2e triangulaire. Corps assez pubescent, d'un brun noir foncé, un peu luisant. Les ailes légèrement enfumées.

♂—Antennes à scape très petit, à peine plus long que le premier article du funicule. Corps luisant, avec quelques points enfoncés épars, pilosité courte et abondante. D'un brun noir avec la bouche jaune et les pattes brunâtres. Epipygium (1) prolongé en arrière en une épine forte, recourbée en bas.

CapRouge, Ottawa; nous n'avons capturé encore que des ♀ et nous avons reçu des ♂ d'Ottawa.

(1) Epipygium, arceau dorsal du dernier segment de l'abdomen.

Sous-Fam. III. *Myrmicoides Myrmicidae.*

Ablomen non contracté entre le 1er et le 2e segment ; pétiole composé de 2 articles le plus souvent nodiformes ; métathorax souvent épineux.

Quatre genres dans notre faune.

Pétiole attaché à la face antérosupérieure de l'abdomen qui est cordiforme, déprimé en dessus et convexe en dessous, à premier article aplati, trapézoïdiforme. Métanotum armé de deux dents ou épines 7. *CREMASTOGASTER*.

Pétiole attaché à l'extrémité antérieure de l'abdomen qui est ovale ; métanotum armé de 2 dents, épines ou tubercules dentiformes ;

Antennes de 11 articles ; éperons des jambes simples. Ailes ♀ et ♂ avec une cellule cubitale non divisée, la nervure transverse s'unissant à la cubitale à son point de partage. Mandibules triangulaires aplaties 8. *LEPTOTHORAX*.

Antennes de 12 articles ; mandibules triangulaires, aplaties, éperons pectinés. Ailes ♀ et ♂ avec une cellule cubitale à demi divisée ; aire frontale aiguë en arrière 9. *MYRMICA*.

Pétiole attaché à l'extrémité antérieure de l'abdomen ; métanotum mutique 10. *MONOMORIUM*.

7. Gen. *CREMASTOGASTER*. *Cremastogaster*, Lund.

(de *kremastos*, suspendu et *gaster*, abdomen)

Tête arrondie, courte ; épistome grand, arrondi en arrière, non caréné. Arêtes fort courtes, parallèles, éloignées l'une de l'autre ; sillon frontal peu visible ou nul ; mandibules de largeur moyenne, dentées. Antennes de 11 articles, terminées par une massue plus ou moins distincte de 3 articles. Thorax, étranglé entre le mésonotum et le métanotum, ce dernier armé de 2 dents ou épines. Premier article du pétiole aplati, trapé-