

angles posticolatéraux du métathorax très courts, plus ou moins obtus et quelquefois un peu divariqués; tibias et tarses antérieurs testacés, les autres plus ou moins noir-brunâtre, à pubescence grisâtre, longue et très serrée. Ailes régulièrement enfumées à teinte noire. Abdomen ovale ou ovale-allongé, peu déprimé, à ponctuation fine et serrée; premier et deuxième segments roux-testacé, le troisième en partie roux-testacé à la base, noir sur le reste, les quatrième et cinquième noirs avec quelques légers reflets peu visibles sur les côtés, d'un violacé-cuivré. Ventre roux-testacé; ses trois derniers segments noirs avec quelques rares reflets cuivrés. ♂

La femelle diffère du mâle par la tête violette, plus rarement verte ou bleue avec des teintes plus ou moins fortes de violet-cuivré sur le vertex; par la couleur roux-testacé des articles 2 et 3 des antennes, couleur qui s'étend quelquefois sur l'extrémité du premier et la base du quatrième articles; le reste des antennes brun-roussâtre. Le pronotum, les mésopleures, l'écusson et le postécusson d'un cuivré-doré, souvent un peu verdâtre, avec une teinte feu sur le pronotum et l'écusson; le mesonotum violet, le métathorax noir-bleu foncé; les pattes un peu moins foncées avec les tibias et les trochanters roussâtres. L'oviscapte roux-testacé. Les poils du corps sont plus longs, les joues plus longues et parallèles. ♀.

Long. 7-7 1/2<sup>mm</sup>.

**Chevrieri, FREY.**

Obs. — La ♀ a été décrite par Chevrier sous le nom de *C. ignita*, F., et M. Frey-Gessner, ne trouvant pas que cet insecte puisse se rapporter à l'espèce Fabricienne, lui donna le nom de var. *Chevrieri*. M. Mocsary l'a décrite sous le nom de *Chyzeri*. Moi-même j'ai décrit le ♂ sous le nom de *C. consimilis*, et ce n'est que lorsque j'ai eu trouvé

la ♀ dans la même localité, que la conformité de caractères des deux sexes m'a frappé. Je lui restitue donc sous le nom d'espèce celui de la variété décrite par M. Frey-Gessner, qui a la priorité.

PATRIE : France, Sicile, Algérie, Suisse, Hongrie.

- 19      Apophyses des hanches antérieures peu saillantes, non dentiformes (Pl. VI, fig. 4); segments noirs de l'abdomen à reflets bleus.

**Pallipes**, LEPELETIER (V. n° 15).

— Apophyses des hanches antérieures fortement saillantes, dentiformes (Pl. VI, fig. 3); segments noirs de l'abdomen sans reflets métalliques. — Corps de taille petite, médiocre ou moyenne, subparallèle, couvert de poils noirâtres en dessus, grisâtres en dessous, médiocrement longs, espacés, dressés. Antennes à villosité grisâtre : premier article noir-brillant, ou cuivré ou bronzé; deuxième et troisième articles roussâtres, quelquefois légèrement brunis, les autres noir-brun, légèrement roussâtres en dessous; deuxième article cylindrique, le troisième subégal aux deux suivants réunis. Tête petite; sillon facial bien sensible; clypeus ordinairement émarginé; tête, pronotum, mesonotum, écusson et postécusson d'un cuivré resplendissant plus ou moins doré ou feu, avec une ponctuation peu profonde et peu serrée. Pronotum étroit, avec une ligne transversale de points à la base; ponctuation du mesonotum et de l'écusson sensiblement plus espacée et plus effacée. Mésopleures bleu-vif ou bleu-verdâtre, doré-cuivré en avant, ponctuées-ridées transversalement; métathorax bleu-vif, bleu-verdâtre, bleu foncé ou bleu-noirâtre; angles posticollatéraux à pointe subaiguë, légèrement divariquée. Ecailles noir-brunâtre; ailes assez enfumées,

surtout dans la moitié apicale, avec une fascie hyaline transversale vers la première cellule discoïdale. Cuisses antérieures noires plus ou moins cuivrées ou bronzées et souvent avec une légère teinte violacée, les autres noires souvent avec quelques reflets bronzés. Tibias antérieurs et les tarses testacés, les autres tibias noirs avec quelques reflets bronzés, leurs articulations souvent roussâtres. Abdomen obovale, assez déprimé, plus ou moins allongé, à ponctuation très fine, espacée et peu profonde : premier et deuxième segments, ainsi que la base du troisième, roux-testacé ; la partie postérieure du troisième et le quatrième noirs. Ventre roux-testacé avec les deux derniers segments noirs, le bord apical de l'avant-dernier segment décoloré. Oviscapte roussâtre. ♀.

Le mâle diffère de la femelle par sa forme un peu plus trapue, par tout l'avant-corps bleu ou bleu-verdâtre, exceptionnellement avec un peu de vert-doré au bord antérieur du mesonotum ; les écailles et les cuisses bleu ou bleu-verdâtre, les tibias intermédiaires et postérieurs noirs à reflets bronzés avec leurs tarses bruns ; les ailes régulièrement enfumées sans fascies hyalines. ♂. (Pl. VI, fig. 6).

Long. 4-6  $1/2^{\text{mm}}$ .

**Semiaurata**, LINNÉ.

OBS. — Le *C. Diana*, Mocs., dont j'ai vu le type, est un ♂ de *C. semiaurata*, L., dont la série de points de la base du segment est réduite à deux gros points avec d'autres plus petits latéralement. M. le docteur Mocsary, dans sa monographie, indique le *C. semiaurata*, L. ♂ comme ayant les trochanters, les tibias et les tarses roux-testacés ; il s'agit sans doute du *C. pallipes*, Lep. ♂.

PATRIE : France, Italie, Grèce, Allemagne, Belgique, Angleterre, Russie, Suisse.

---

## ESPÈCES QUE JE N'AI PU EXAMINER

**C. aurata**, DAHLBOM, ♂. Tête, thorax, pattes et antennes colorés, conformés et sculptés comme chez *C. semiaurata*, L. ♂, la ponctuation cependant plus fine et la tête antérieurement un peu plus convexe. Mais le postécusson et le metanotum ont la forme et la ponctuation de ceux du *C. ignita*. Abdomen entièrement vert-doré, à pubescence grise, densément ponctué, ovale, médiocre, ventre un peu plus convexe que le dorsulum : premier segment du dorsulum à bordure apicale bronzé-noirâtre, le deuxième avec une tache discoidale ou une ligne médiane bronzé-noirâtre également. Ailes hyalines, nervures brunes, cellule radiale allongée en ovale-lancéolé. Long. 1 1/2 ligne.

PATRIE : Turquie : Bosphore.

**C. semicyanea**, TOURN, ♂. Cette espèce a de grands rapports avec le ♂ de *C. nitidula*, F., mais elle s'en distingue nettement par l'extrémité de l'abdomen qui est d'un beau bleu, par le coloris des pattes, etc. Corps finement pubescent, pubescence grisâtre, peu dense. Tête, thorax, une bande transversale sur le troisième segment abdominal, le quatrième et les suivants, ainsi que les hanches, d'un beau bleu vif avec quelques reflets verts; les autres parties de l'abdomen, les pattes et une tache interne des hanches antérieures d'un rouge de rouille clair; côté interne des cuisses intermédiaires et postérieures avec une petite tache allongée d'un beau bleu-verdâtre; mandibules noires à la base, rousses à l'extrémité; antennes noires; premier article vert brillant. Tête brillante, visiblement mais éparsement ponctuée, beaucoup moins fortement et beaucoup moins densément que chez le *C. nitidula*; au milieu, on voit un petit sillon longitudinal qui part de l'ocelle antérieur et s'étend presque jusqu'à la base des antennes; ces dernières avec le troisième article aussi long que les deux suivants réunis, le deuxième un peu plus court que le quatrième. Prothorax et mésothorax très finement et éparsement ponctués; métathorax assez grossièrement chagriné-ridé. Abdomen très finement et éparsement ponctué, le premier et le deuxième segments presque lisses. Ailes non enfumées. Long. 6 1/2<sup>mm</sup>.

PATRIE : Sarepta.

**C. femoralis**, MOCSARY, ♂. Médiocre, allongé, dessus du corps à poils noirs, le dessous ainsi que l'abdomen et les pattes à poils blancs; noir-violacé et un peu verdâtre; l'abdomen en partie, les tibias et les tarses roux-testacé, ces derniers brunis à l'extrémité; face plane, densément couverte de points épais, canaliculée au milieu, le sillon se continuant jusqu'à l'ocelle antérieur; antennes longues, un peu épaisses, noires, à villosité blanche, le scape

vert-bleu, le deuxième article du fouet assez long, seulement un peu plus long que le troisième; joues assez longues, un peu plus longues que le deuxième article antennaire; pronotum convexe, assez régulièrement mais moins densément ponctué, la base sans série transversale de points; mesonotum et écusson à points épars plus fins, les intervalles lisses; le metanotum irrégulièrement réticulé, les dents posticolatérales courtes, subobtus; mésopleures assez éparsément ponctuées, mais à points plus forts; abdomen avec les segments dorsaux brillants, les deux premiers et la base du troisième roux-tes-acé, la partie postérieure du troisième, le quatrième et le cinquième, noir de poix, les segments 3 et 4 violets sur les côtés; le premier segment en grande partie lisse, seulement en dessus avec quelques points distincts mais épars; segments ventraux concolores; cuisses violet-bleu, les postérieures noir de poix en arrière; ailes d'un hyalin sale, les nervures brunes, les écailles bleues; les ailes antérieures beaucoup plus courtes que la pointe de l'abdomen. Long. 6<sup>mm</sup>.

PATRIE : Asie-Mineure : Brussa.

### 2<sup>e</sup> Tribu. — Heteronychidæ

**Caractères.** — Corps de petite taille, ou médiocre ou moyenne, rarement allongé, plutôt court, convexe, épais et large. Vertex épais; les côtés de la tête derrière les yeux ordinairement plus ou moins dilatés, parfois anguleux; joues toujours très courtes; yeux glabres; mâchoires courtes, simplement plus ou moins arrondies; palpes labiaux de 3 articles, palpes sous-maxillaires de 5 articles; face toujours creusée; pronotum rarement allongé, toujours large, plus ou moins convexe, sans sillon transversal. Ongles des tarses jamais simples, toujours avec deux ou plusieurs dents; hanches sans apophyses dentiformes. Ailes supérieures toujours avec les cellules brachiale, costale et médiane complètes, les cellules anale et radiale toujours incomplètes, les cellules première et troisième discoïdales et deuxième postérieure entièrement ou partiellement simulées par un léger trait bruni, ou indistinctes. Les ailes inférieures sans aucune cellule complète, simplement avec la nervure costale plus ou moins longue et un frag-

ment de nervure anale ; quelquefois on distingue quelques traces des nervures radiale et médiane figurées en quelques rares emplacements par une vague ligne brunie. Il y a des parapsides ou il n'y en a pas de distinctes ; les episternum du mésothorax sont visibles ou indistincts vus de profil ; les mésopleures forment toujours un angle plus ou moins accusé. Le scutum du métathorax est constamment très visible ; le scutellum du métathorax est rarement réduit ; les stigmata sont toujours en dessus des angles posticolatéraux, placés au fond d'une cavité arrondie, ou simplement disposés transversalement, alors ils sont plus grands et allongés ; les épisternum du métathorax quelquefois mal limités. Abdomen toujours avec trois segments visibles ; le ventre constamment concave. Le couvercle génital des mâles toujours large à la base.

Cette tribu, très distincte des autres et en même temps très homogène, comprend les sous-familles IV et V de M. le Dr Mocsary (Mon. Chrysid., p. 31, 1889) *Ellampinæ* et *Hedychrinæ*. Les caractères qui la particularisent sont très constants et des plus saillants. J'ai donné le nom d'*Heteronychidæ* (ἑτερος différent, ὄνυξ ongle) aux insectes qui la composent parce qu'ils ont les ongles différents de ceux des *Euchrysididæ* et des *Parnopidæ* qui les ont toujours simples.

## TABLEAU DES GENRES

1	Ongles des tarses armés de plus de deux dents.	2
—	Ongles des tarses avec deux dents seulement.	5
2	Première et troisième cellules discoïdales indistinctes ou incomplètement figurées.	3
—	Première et troisième cellules discoïdales complètement figurées par une ligne brunie.	G. 4. — <b>Holopyga</b> , DAHLB.
3	Postécusson prolongé en lame horizontale.	G. 1. — <b>Notozus</b> , FOERST.
—	Postécusson non prolongé en lame.	4
4	Pronotum subrégulièrement convexe ; tibias postérieurs normaux ; troisième segment abdominal incisé ou émarginé à l'apex.	G. 2. — <b>Ellampus</b> , SPIN.



- Pronotum déclive en avant; tibias postérieurs dilatés surtout chez le mâle, qui les a en outre subcreusés en dedans; troisième segment abdominal très légèrement sinué à l'apex.  
G. 3. — **Philoctetes**, AB.—BUYSS.
- 5 Ongles des tarsi terminés par une seule dent, mais ayant en leur milieu une autre dent plus petite placée presque en angle droit; troisième segment abdominal sans angle sur les côtés.  
G. 5. — **Hedychridium**, AB.
- Ongles des tarsi terminés par deux dents réunies à leur base; troisième segment abdominal ayant de chaque côté un petit angle saillant dirigé en arrière.  
G. 6. — **Hedychrum**, LATR.

1<sup>er</sup> GENRE. — NOTOZUS, FOERSTER.

νωτοζ, dos; ὀξος, branche

(Pl. VII et VIII)

Corps plus ou moins allongé. Vertex épais; côtés de la tête derrière les yeux plus ou moins dilatés, subanguleusement arrondis, quelquefois sinués avant les joues, parfois ciliés de poils blancs; mandibules allongées, subfalciformes, pluridenticulées.

Pronotum long; postécusson toujours prolongé en lame horizontale; épisternum du mésothorax ordinairement visible de profil; mésopleures à disque presque plan, la tranche antérieure beaucoup plus longue que la postérieure; stigmates du métathorax peu distincts, au fond d'une cavité arrondie; épisternum du métathorax mal limité.

Fémurs antérieurs toujours plus ou moins dilatés-anguleux postérieurement; hanches postérieures parfois un peu dilatées anguleusement en arrière. Ongles des tarsi armés de 3-4 dents allant en diminuant de longueur de l'extrémité de l'ongle à sa base. Ailes supérieures sans cellule discoïdale visible.

Abdomen allongé, souvent un peu comprimé sur les côtés, le troisième segment presque toujours terminé par une plate-forme apicale dans laquelle se trouve une incision; les côtés du troisième segment sont sinués une ou deux fois plus ou moins profondément, parfois incisés, exceptionnellement entiers, arrondis.

Les baguettes de la femelle sont allongées et plus ou moins étroites; les derniers segments abdominaux (protractiles) entiers, minces, normaux, et plus ou moins translucides.

Le mâle a les crochets larges, hyalins, largement lancéolés, non conjugués, parfois avec une dilatation latérale antérieurement; les volsella subcornées, plus ou moins étroites, finement lancéolées; les tenettes étroites, linéaires, plus courtes que les volsella; les branches du forceps larges à la base, allongées dans leur partie supérieure.

Le genre *Notozus*, créé par Fœrster (*Verh. nat. Ver. preuss. Rheinl. X. p. 331, 1853*), a longtemps été méprisé parce qu'il a été peu approfondi. Les insectes que je range dans ce genre, (maintenu comme sous-genre par M. Mocsary dans sa monographie) étaient distribués dans les anciens genres *Omalus* et *Ellampus*. La diagnose que je viens de donner renferme des caractères en majeure partie connus de Fœrster, mais l'examen des armures génitales des mâles apporte en plus des particularités qui viennent confirmer la valeur de ce genre. En effet, les volsella, par leur consistance subcornée et leur forme finement lancéolée, font que ce genre est très distinct des genres voisins, comme je le démontrerai par la suite.

Les *Notozus* se rencontrent pendant toute la belle saison, butinant sur les ombellifères, les feuillages atteints de la miellée, ou voltigeant sur les graminées. Il y a peu d'espèces communes.

On a surtout préconisé, pour classer ces insectes, la forme qu'affecte la lame du postécusson; savoir: si elle est triangulaire ou rectangulaire, si elle est plus étroite au sommet qu'à la base, si l'extrémité est tronquée ou arrondie. J'ai examiné de grandes séries de *Notozus* et je puis affirmer que ce caractère est des plus variables et partant fallacieux.

La plate-forme apicale du troisième segment abdominal varie beaucoup moins; c'est pourquoi je me suis plus spécialement attaché à cette partie. On trouvera figurées dans les planches VII et VIII presque toutes les espèces qui me sont connues et j'espère que ces dessins faciliteront beaucoup leur détermination. Il faut en outre tenir compte de la forme générale du corps. Grâce aux nombreuses communications qui m'ont été faites, j'ai eu le loisir



d'étudier près de cent *N. Panzeri* F, et environ soixante *N. productus* Dahlb. de localités très différentes, etc. Si j'ai exposé dans la préface une longue liste de collègues m'ayant fourni des matériaux pour mon ouvrage, liste que l'on a pu trouver oiseuse, j'ai cru cependant utile de l'insérer non seulement pour exprimer à chacun ma reconnaissance, mais aussi pour donner une idée des communications qui m'ont été faites et dont l'étude m'a laissé une autorité incontestable.

- 1 Tout le corps cuivré plus ou moins doré. — Corps de petite taille, légèrement allongé, couvert d'une fine pubescence blanche, espacée. Antennes allongées, brun-noirâtre, premier article vert-doré-cuivré, deuxième article brun-bronzé ou doré-cuivré, pubescence roussâtre; chez la femelle, le troisième article est à peu près de la longueur des deux suivants réunis, plus étroit à la base que près du quatrième. Tête relativement grosse, plus large que le pronotum, avec quelques reflets verdâtres sur l'occiput; ponctuation grosse, peu profonde, peu serrée; cavité faciale large, ridée longitudinalement de bas en haut; mandibules roux-testacé dans leur milieu. Pronotum allongé, à ponctuation comme sur le vertex; mésopleures, écusson et postécusson couverts d'une grosse réticulation; mesonotum ponctué comme le pronotum; écusson subconvexe; postécusson ayant la lame subacuminée, brunie au sommet; métathorax vert-doré-bleuâtre, grossièrement ponctué-ridé; angles posticolatéraux du métathorax à pointes fines, aiguës, subdivariquées. Ecailles doré-cuivré; ailes régulièrement enfumées. Dessous de la poitrine, fémurs et trochanters à reflets verts; tibias doré-cuivré; tarses roux-testacé, ongles des tarses portant quatre dents allant en diminuant de grandeur de l'extrémité

de l'ongle à sa base. Abdomen très peu convexe, d'une couleur doré-feu plus intense, assez court, à points fins et serrés; premier segment très court, légèrement déprimé transversalement en avant; deuxième segment plus convexe, plus long que les autres; troisième segment assez convexe sur le disque, acuminé-tronqué à l'apex, les côtés du segment bisinués, déprimés près de la bordure, celle-ci ayant une marge nullement métallique, brune, subscarieuse à partir du sinus le plus rapproché de la base, cette marge formant à sa naissance un petit angle obtus; troncature apicale formant une plate-forme subsemilunaire, lisse, noire et brillante, l'incision constituée simplement par un sinus large, obtus. Ventre doré-cuivré; premier segment et les replis latéraux à reflets verts. ♂♀. Long. 3-5<sup>mm</sup>.

Le mâle a souvent une teinte plus verte, le troisième article antennaire est plus court que les deux suivants réunis; la plate-forme apicale du troisième segment abdominal plus étroite, à sinus plus large.

**Chrysonotus**, DAHLBOM.

PATRIE : Hongrie (Mocsary).

—	Le corps en partie seulement ou nullement feu-doré.	2
2	Abdomen seul franchement doré.	4
—	Aucune partie du corps franchement dorée.	3
3	Abdomen vert ou vert-gai ou bleu-vert, quelquefois légèrement doré.	8
—	Tout le corps bleu-indigo.	13
4	Corps trapu; abdomen court, convexe, côtés du troisième segment abdominal médiocrement	

bisinués; plate-forme apicale semilunaire, l'incision peu profonde à sinus obtus; tarses rousâtres. — Corps de taille moyenne ou médiocre, assez court, robuste; l'avant-corps bleu ou vert-bleuâtre, l'abdomen d'un beau feu-doré, rarement avec quelques reflets verts. Antennes longues, noirâtres, à fine villosité roussâtre: premier article bleu, le deuxième cylindrique, allongé, souvent un peu bronzé ou vert, le troisième chez la femelle subégal aux deux suivants réunis, chez le ♂ environ d'un quart plus long que le suivant. Tête assez grosse, un peu plus large que le pronotum, ponctuation médiocre, subréticulée, subruguleuse sur le front, fine et espacée sur l'occiput; cavité faciale large, évasée, subcanaliculée, parfaitement lisse et brillante ou plus ou moins ridée semicirculairement. Pronotum assez long, cylindrique, à ponctuation semblable à celle du mesonotum, formée de points médiocres, très peu serrés, très nets et profonds; mésopleures grossièrement et profondément réticulées comme l'écusson, le postécusson et le métathorax. Ecusson un peu bombé, imponctué à la base; postécusson subruguleux, plus ou moins triangulaire, la lame arrondie à l'extrémité, rarement subtronquée; angles posticolatéraux du métathorax à pointe subaiguë ou aiguë légèrement divariquée. Ecailles noires ou brun-noirâtre, souvent bronzées; ailes assez fortement enfumées, hyalines à la base, très légèrement éclaircies aux extrémités. Poitrine bleue; pattes bleues ou bleu-verdâtre; femurs antérieurs dilatés, arrondis en dessous, subanguleusement chez la femelle; ongles des tarses armés de quatre dents allant en diminuant de grandeur, souvent une cinquième très petite suit la quatrième.

Abdomen trapu, un peu déprimé sur le disque chez le mâle, à points peu serrés, relativement gros et profonds ; premier segment sans fort sillon à la partie antérieure ; troisième segment court, acuminé-tronqué, ponctuation un peu plus grosse, une carène bien visible part du milieu de l'apex et se continue longitudinalement sur le disque ; côtés du segment avec deux larges sinus subégaux, une marge subscarieuse part du sinus antérieur jusqu'à la troncature ; tout le long de cette marge, la bordure est canaliculée et plus profondément ponctuée ; la plate-forme apicale est noire, rugueuse, souvent brillante, toujours large ; ventre bleu ou vert-bleuâtre ou doré-verdâtre, couvert de points très fins et serrés entremêlés de poils noirâtres. ♂♀ Long. 6-8<sup>mm</sup>. **Productus**, DAHLBOM.

Obs. — Le *N. Sanzii*, Gog., dont j'ai vu les types dans la collection du musée de Madrid, appartient à cette espèce.

PATRIE : France méridionale, Corse, Espagne, Italie, Russie méridionale, Algérie.

Var. *vulgatus*, v. nov. Beaucoup plus répandue que le type. habite presque toute l'Europe. On la distingue par sa taille toujours plus petite, et par la ponctuation du front, qui est espacée, et celle de l'abdomen généralement plus fine, surtout chez la femelle. Le mâle a parfois l'abdomen un peu verdâtre en dessus, le disque plus déprimé, la plateforme apicale plus petite, avec l'incision très peu profonde. ♂♀. Longueur 5-7<sup>mm</sup>. (Pl. VII, fig. 2).

PATRIE : France, Belgique, Allemagne, Russie, Suisse, Grèce, Turkestan.

J'ai vu deux femelles dont le troisième segment abdominal est un peu plus allongé, avec le sinus précédant la plateforme apicale plus profond, ce qui pourrait parfois égarer le déterminateur.

Bien que je n'aie pas vu le type du *N. bipartitus*, Tourn., je suis persuadé que c'est cette variété qui a été décrite sous ce nom comme espèce distincte du *productus*, Dahlb.

— Corps allongé; abdomen allongé, légèrement comprimé; tarses roux-testacé.

5

5 Côtés du troisième segment abdominal bisinés bien visiblement.

6

— Côtés du troisième segment abdominal avec un sinus très sensible près de la troncature apicale, précédé d'un autre peu visible. — Corps allongé, subparallèle, assez robuste, couvert d'une pubescence longue, dressée, blanchâtre; tout l'avant-corps vert-bleuâtre avec quelques endroits bleu-indigo. Tête large, épaisse, couverte de points fins et espacés sur l'occiput, assez gros, serrés et subréticulés sur le front; cavité faciale très large, vert doré, ridée semi-circulairement. Antennes noirâtres, à pubescence blanchâtre, les deux premiers articles vert-doré, le troisième court, moins long que les deux suivants réunis. Pronotum aussi large que le mesonotum. Pro- et mesonotum couverts de points gros, peu serrés, peu profonds. Mésopleures, écusson et postécusson fortement réticulés, la lame du dernier subtriangulaire, arrondie à l'extrémité; angles posticolatéraux du métathorax larges à la base, à pointe courte, subaiguë, et dirigée un peu en dehors. Ecailles bleu-verdâtre; ailes hyalines à la base, assez fortement enfumées dans la moitié postérieure. Poitrine et pattes vert-doré, tarses testacés, ongles des tarses armés de quatre dents allant en diminuant de longueur. Abdomen d'un beau feu-doré, un peu cuivré-verdâtre sur le premier segment et sur les côtés; ponctuation fine, obsolète, espacée; les deux premiers segments à côtés parallèles; troisième segment fortement triangulaire, allongé, acuminé-tronqué à l'extrémité, la plate-forme api-

cale semilunaire avec une incision subtriangulaire, médiocrement profonde, à sinus subaigu; les côtés du segment à ponctuation plus grosse. Ventre vert-doré, couvert d'une ponctuation relativement assez fine, peu profonde, mais assez serrée, uniforme, entremêlée de poils courts, fins, couchés, blanchâtres; une large tache feu-doré sur chaque segment. ♀ Long. 7<sup>mm</sup>.

**Konowi**, N. SP.

Obs. — Cette espèce ressemble beaucoup au *N. Panzeri*, F. Mais elle en diffère par le corps moins comprimé, plus robuste, l'abdomen plus large sur les deux premiers segments, les ailes plus enfumées, la forme du troisième segment abdominal, de la plate-forme apicale, et par les sinus des côtés du troisième segment de l'abdomen. Elle diffère également du *N. productus*, Dahlb., par son corps plus allongé, la brièveté du troisième article antennaire, la ponctuation de l'abdomen, la forme du troisième segment abdominal, de la plateforme et les sinus des côtés de ce segment.

PATRIE : Mecklembourg : Furstenberg (Konow).

## 6

Plate-forme apicale subtriangulaire, incision resserrée, très profonde à sinus aigu; côtés du troisième segment abdominal avec le sinus le plus rapproché de la troncature en forme d'incision très profonde. — Corps allongé, de taille petite ou moyenne; avant-corps vert-gai, quelquefois un peu bleuâtre; abdomen doré, resplendissant, presque toujours avec des reflets verts; pubescence blanche. Tête grosse, un peu plus large que le pronotum, à ponctuation très serrée, subruguleuse, subréticulée, surtout sur le front, très espacée et plus fine sur l'occiput. Cavité faciale évasée, subcanaliculée surtout près du front, brillante, un peu dorée, ridée semicirculairement, ridée-ponctuée sur les côtés; clypeus vert-doré; antennes longues, brun-noirâtre, à villosité roussâtre: pre-



mier et deuxième articles verts, le deuxième cylindrique, le troisième plus court que les deux suivants réunis. Pronotum long, cylindrique, subruguleux, à ponctuation peu serrée, assez grosse, irrégulière, évasée; mésopleures grossièrement réticulées; mesonotum à points moins gros et plus espacés; écusson grossièrement réticulé, avec une marge postérieure lisse imponctuée et un espace antérieur également lisse et sans points; lame du postécusson subtronquée et noire à l'extrémité, très profondément et grossièrement ponctuée-réticulée, subruguleuse; métathorax couvert d'une grosse réticulation, ses angles posticolatéraux à pointe assez longue, subaiguë. Ecailles vertes ou bronzées; ailes assez enfumées, éclaircies à l'extrémité, hyalines à la base. Pattes vertes, tibias souvent un peu dorés; tarses roux plus ou moins testacés, ongles des tarsi armés de trois dents allant en diminuant de longueur, chez les individus les plus grands une quatrième petite dent se trouve à la suite de la troisième. Abdomen allongé, subcylindrique, subcomprimé, ponctuation fine, peu serrée, excepté sur les côtés où elle est plus grosse; quelquefois une ligne imponctuée suit longitudinalement le milieu du deuxième segment; premier segment avec un fort sillon longitudinal dans la partie antérieure; troisième segment plus comprimé que les autres, assez allongé, acuminé-tronqué, ponctuation plus grosse, surtout sur les côtés, d'une couleur généralement plus feu, subcaréné longitudinalement sur le disque; côtés du segment avec un large sinus vers le milieu, une large marge scariée, translucide, partant du bord postérieur de ce sinus se continue jusqu'à l'incision apicale en formant avant

celle-ci une incision profonde à sinus étroit mais arrondi ; la plateforme apicale est roux-testacé ou brun-roussâtre, ou brun plus ou moins foncé ou même noirâtre. Ventre vert souvent un peu doré, à points fins et serrés. ♀. Long. 5-7<sup>mm</sup>.

Le mâle diffère de la femelle par sa ponctuation un peu plus profonde, son abdomen moins comprimé, à points plus profonds, subruguleux, le troisième segment plus court, le sinus le plus rapproché de la troncature moins profond, la plateforme presque toujours roux-testacé avec l'incision un peu moins profonde ; par les tibias antérieurs moins fortement dilatés en dessous.

**Panzeri**, FABRICIUS.

Obs. — Le *N. Kohli*, Mocs., dont j'ai vu le type, est un mâle de cette espèce ; les différences de ce sexe avaient sans doute échappé à son auteur.

PATRIE : Répandu dans presque toute l'Europe ; la Tunisie.

---

Plateforme apicale semilunaire, incision large à sinus obtus, arrondis ; côté du troisième segment abdominal avec le sinus le plus rapproché de la troncature sensible ou profond mais non en forme d'incision.

7

7 Ponctuation abdominale forte, profonde ; ailes fortement enfumées ; angles posticolatéraux du métathorax étroits, à pointe finement aiguë.

**Productus**, DAHLBOM ♀ (Voir n° 4).

---

Ponctuation abdominale très fine, effacée ; ailes moins enfumées ; angles posticolatéraux du métathorax larges, à pointe subobtus. — Corps très étroit, allongé, comprimé, parallèle, coloré comme le *N. Konowi* dont il diffère par l'abdomen plus étroit, plus allongé, à ponctuation plus espacée, le troisième segment ovale,

plus allongé, subtronqué, les côtés bien nettement bisinués, la plateforme apicale semilunaire avec l'incision beaucoup plus grande, à sinus largement arrondi. Long. 5  $\frac{1}{2}$ <sup>mm</sup>.

**Particeps, N. SP.**

PATRIE : Mecklembourg (Konow).

**8** Troisième segment abdominal sans plateforme apicale distincte. **9**

— Troisième segment abdominal avec une plateforme apicale distincte, de nature et de couleur différente du reste du segment. **10**

**9** Troisième segment abdominal avec toute la bordure apicale repliée en dessous et armée de deux dents aiguës à l'apex. — Corps robuste, de taille médiocre ou moyenne, couvert d'une longue pubescence blanchâtre en dessous, un peu cendrée en dessus; avant-corps bleu-indigo foncé, souvent passant au noir; pattes et abdomen verts à reflets bleus. Tête assez grosse, transversale, avec des points médiocres, assez serrés et profonds; yeux saillants, très longs, parallèles intérieurement; la marge occipitale derrière les yeux forme en haut, près du pronotum, un angle assez prononcé, puis les joues suivent, subcanaliculées, vert-bleu-doré, frangées de longs poils blancs. Cavité faciale très large, profonde, parallèle sur les côtés, évasée, brillante, imperceptiblement ridée transversalement; clypeus vert-gai. Antennes non atténuées à l'extrémité, longues, brun-noirâtre, à fine villosité roussâtre, les trois premiers articles bleus, le deuxième avec quelques reflets verdâtres, le troisième assez long, égalant les deux suivants réunis, ces derniers étant relativement longs. Pronotum long, cylindrique, avec

une dépression au milieu du disque, ponctué comme le mesonotum de points médiocres, assez serrés, profonds, parfois subréticulés; méso-pleures, écusson et postécusson, ainsi que le métathorax, fortement réticulés; écusson un peu gibbeux, la lame du postécusson longue, subtriangulaire, arrondie-subacuminée à l'extrémité; angles postico-latéraux du métathorax grands, à longue pointe aiguë divariquée. Ecaïlles brunes; ailes assez fortement enfumées dans les deux tiers postérieurs. Poitrine et pattes vertes quelque peu bleuâtres: cuisses antérieures très fortement dilatées anguleusement en avant, et frangées de fins poils blancs. Tarses roux: ongles des tarses armés de cinq dents allant en diminuant de longueur, la cinquième est très courte et obtuse. Abdomen ovale, assez convexe, à points médiocres, profonds et peu serrés: premier segment un peu déprimé sur les angles antérieurs; deuxième segment souvent avec une teinte bleu-vif sur le disque, la bordure apicale lisse, subscariéuse, roussâtre; troisième segment ogival, plus fortement et plus densément ponctué, d'une teinte plus verte; la marge apicale est complètement réfléchie en dessous, bisinuée sur les côtés et forme à l'apex, dans le même plan, deux dents assez longues, subaiguës, subscariéuses à l'extrémité, séparées l'une de l'autre par une incision médiocre, à sinus obtus. A l'endroit où la marge apicale se replie en dessous, la ponctuation est plus grosse et ruguleuse; à la base du segment la marge n'est point repliée. Ventre bleu à ponctuation très fine et serrée. ♀♂ Long. 7-7  $\frac{1}{2}$  mm.

Le mâle se distingue de la femelle par le troisième segment abdominal plus court.

**Superbus**, ABEILLE.

PATRIE; Italie, France, Allemagne, Hongrie.

— Troisième segment abdominal sans bordure repliée en dessous; incision apicale très petite, très peu profonde, à lobes subarrondis. — Corps de petite taille, un peu allongé, entièrement vert-gai un peu bleuâtre sur le vertex, pubescence gris-brunâtre, assez longue, subdressée. Tête à points fins, obsolètes, médiocrement espacés sur le vertex, ponctuée-réticulée sur le front et derrière les yeux; cavité faciale assez profonde, subcanaliculée, imponctuée, brillante mais légèrement ruguleuse; antennes brun-noirâtre, premier article vert, le troisième à peine plus long que le suivant. Pronotum assez convexe, à points médiocres, peu profonds, régulièrement espacés; mésopleures réticulées, à points subocellés; mesonotum à points petits et serrés antérieurement, le reste presque imponctué, avec quelques rares gros points à fond plat. Ecusson grossièrement réticulé, à base lisse, imponctuée; postécusson avec la lame tronquée à l'extrémité, grossièrement et subruguleusement ponctué-réticulé; angles posticolatéraux du métathorax couverts de longs poils brunâtres, la pointe médiocre, subaiguë, subdivariquée. Ecailles noires; ailes régulièrement enfumées. Poitrine et pattes d'un vert un peu bleuâtre, les tibias vert-gai; tarses brun-roussâtre; ongles des tarses armés de trois dents assez fortes allant en diminuant de longueur. Abdomen ovale, peu convexe, à points fins, médiocrement serrés et profonds, plus serrés et moins fins sur les côtés; troisième segment assez longuement et régulièrement arrondi, à points moins fins, les côtés vaguement bisinués, la marge extrême de la bordure des côtés à partir du milieu légèrement scarieuse, les côtés avec des reflets vert-doré. Ventre vert-blouâtre, les

segments bordés de noir, le troisième segment couvert de points très fins, assez serrés, avec une pubescence assez longue, couchée, gris-roussâtre. ♂ Long. 3 1/2<sup>mm</sup>.

**Putoni**, N. SP.

Obs.—C'est à cette espèce que se rapporte l'*Omalus ambiguus* signalé par M. Abeille de Perrin (syn. p. 20); l'autre exemplaire cité par le même auteur des Hautes-Pyrénées et capturé par M. Pandellé, est un *N. viridiventris*, Ab. ♂.

PATRIE : France : Basses-Alpes. (A. Puton).

10

Ailes parfaitement hyalines, à nervures testacé-pâle; tarses testacés. — Corps de très petite taille, allongé, entièrement vert-gai; pubescence blanchâtre. Tête assez large, à points médiocres, assez profonds, très espacés, les intervalles très lisses, très brillants; le front à points plus gros et plus rapprochés; cavité faciale plane, canaliculée au milieu, ruguleuse, sans stries distinctes; antennes très grêles et longues, roussâtres, les deux premiers articles vert-gai, le troisième subégal aux deux suivants réunis. Pronotum long, couvert de gros points espacés, à intervalles très lisses; mesonotum à points moins gros; écusson à gros points espacés, subréticulés; postécusson avec la lame noire à l'extrémité, subdorée à la base, grossièrement réticulée, subrectangulaire; angles posticolatéraux du métathorax à pointe longue, dirigée en arrière, finement aiguë. Mésopleures concolores, à gros points épars, subréticulés; écailles vert-gai un peu doré; ailes avec le stigma un peu plus foncé que les nervures; pattes concolores, ongles des tarses armés de trois dents allant en diminuant de longueur, la dernière très petite. Abdomen avec quelques reflets dorés, ovale-allongé, à points fins, profonds, peu serrés;



troisième segment à points assez serrés, plus gros sur les côtés, plus profonds et subruguleux, les côtés distinctement mais très légèrement bisinués avec l'extrême bordure scarieuse, hyaline; plate-forme apicale brune, semilunaire, un peu comprimée, à sinus subarrondi. Ventre vert-doré. ♀ Long. 4<sup>mm</sup>. (Sec. spec. typicum).

**Albipennis**, MOCSARY.

PATRIE : Russie orientale : Astrahan (Radoszkowsky).

— Ailes plus ou moins enfumées.

11

11

Sinus précédant la plate-forme apicale en forme d'incision très profonde; abdomen subcomprimé à côtés réfléchis en dessous, plate-forme apicale en forme de fer à cheval, à lobes libres. — Semblable au *N. viridiventris* Ab., dont il diffère par le corps étroit, subparallèle; le pronotum plus long; la ponctuation thoracique ruguleuse, plus serrée; l'abdomen non déprimé mais bien subcomprimé, allongé, à côtés réfléchis en dessous, à reflets vert-doré sur les côtés et sur le troisième segment. Le troisième segment abdominal allongé, subtronqué, la base du disque finement ponctuée mais le reste couvert de points gros, ruguleux et assez serrés; les côtés bisinués; le premier sinus large, arrondi, placé avant le milieu, le deuxième très profond, formant une incision très profonde juste avant la plate-forme, comme cela se voit chez le *N. Panzeri* F.; les deux sinus séparés par une forte marge scarieuse, dilatée-arrondie comme chez le *N. Panzeri* F.; la plate-forme noire, l'incision subtriangulaire médiocrement profonde, à sinus obtus; en dessus de la plate-forme une assez forte carène part du milieu de l'apex et se continue un peu sur le disque. Ventre vert-bleu avec le troisième segment assez densément pointillé. Ongles des tarses avec trois

dents allant en diminuant de grandeur. ♀ Long.  
4 1/2<sup>mm</sup>. (Sec. sp. typicum!) **Angustatus**, MOCSARY.

Obs.— Cette espèce rappelle beaucoup par sa forme  
le *N. Panzeri*.

PATRIE : Allemagne : Thuringe. (Schmiedeknecht).

— Sinus précédant la plate-forme apicale plus  
ou moins profond mais non en forme d'incision ;  
abdomen nullement comprimé sur les côtés. **12**

**12** Lobes de la plate-forme apicale du troisième  
segment abdominal reliés aux côtés, ailes enfu-  
mées dans toute la moitié postérieure. **13**

— Lobes de la plate-forme apicale du troisième  
segment abdominal libres, ailes parfaitement  
hyalines à l'extrémité. — Corps de petite taille,  
robuste, large ; cavité faciale fortement rugu-  
leuse ; tarses roux-clair, le sinus précédant la  
plate-forme apicale du troisième segment abdo-  
minal assez profond, tout l'avant-corps bleu un  
peu vert, l'abdomen d'une teinte plus verte. Sem-  
blable au *N. viridiventris* Ab., dont il diffère  
par sa taille plus grande, plus robuste et plus con-  
vexe ; la ponctuation thoracique plus serrée ; la  
lame du postécusson plus large et plus longue ;  
la cavité faciale moins profonde, fortement et  
irrégulièrement striée-ruguleuse ; les angles  
posticolatéraux du métathorax sensiblement  
plus courts à pointe moins aiguë ; les ongles des  
tarses armés de trois dents ; l'abdomen plus  
large, plus convexe, à ponctuation plus forte et  
plus profonde ; le troisième segment avec l'ex-  
trémité plus prolongée-comprimée en un acu-  
men tronqué par la plate-forme apicale, celle-  
ci en forme de fer à cheval, les côtés du segment  
bisinués également, mais le sinus précédant la  
plate-forme apicale beaucoup plus profond, sans  
cependant être en forme d'incision. ♂ Long. 6<sup>mm</sup>.

**Rufitarsis**, TOURNIER.

Obs.— Cet insecte rappelle beaucoup le *N. productus*, var. *vulgatus* par sa forme générale.

PATRIE : Roumanie : Tultscha. (Kohl).

13

Corps large, robuste, de taille médiocre ; ponctuation du pronotum grosse, ruguleuse, assez abondante. — Absolument semblable de forme et de ponctuation au *N. productus* Dalb., dont il ne diffère que par la couleur du corps qui est entièrement vert-gai un peu bleuâtre. Les côtés de l'abdomen sont un peu teintés de vert-doré ; sur un des côtés du type que j'ai vu il y a une petite tache accidentelle feu-doré qui ferait croire qu'il ne s'agit que d'une variété bleue du *N. productus*, comme on en verra une semblable chez l'*Ellampus auratus*, L. ♂ Long. 6<sup>mm</sup>. (Sec. sp. typ. !)

**Obesus, MOCSARY.**

PATRIE : Province Transcaspienne (Radoszkowsky).

— Corps grêle ou médiocrement allongé, de taille petite ; ponctuation du pronotum espacée, à fond plat, les intervalles plans. — Indigo quelquefois un peu verdâtre ; pubescence espacée, blanchâtre. Tête petite, arrondie, à ponctuation médiocre, peu serrée, les points du front gros à fond plat ; cavité faciale évasée, canaliculée. Antennes brun-noirâtre, quelquefois un peu rous-sâtre-obscur ; premier article bleu, le deuxième très court, subglobuleux, généralement un peu bronzé, le troisième plus court que les deux suivants réunis. Pronotum un peu allongé, subcylindrique, à points peu profonds, assez gros, très peu serrés ; mésopleures grossièrement réticulées ; mesonotum ponctué comme le pronotum, avec un espace imponctué sur l'aire médiane. Ecusson à base imponctué, le reste assez grossièrement ponctué-réticulé ; postécusson avec la lame arrondie à l'extrémité, d'autres fois

subtronquée, la ponctuation ruguleuse, grossièrement réticulée. Métathorax bleu-indigo, grossièrement réticulé, les angles posticolatéraux à pointe aiguë, un peu dirigée en arrière. Poitrine et pattes bleues, les articulations souvent roussâtres; tibias presque toujours à reflets verts; fémurs antérieurs dilatés-arrondis en dessous; tarses roussâtres ou brun-roussâtre; ongles des tarses avec quatre dents allant en diminuant de longueur; écailles noir-bronzé, quelquefois un peu roussâtres; ailes assez enfumées, hyalines près de la base. Abdomen court, trapu et déprimé, d'un bleu-verdâtre passant parfois au vert-gai, ponctuation fine, médiocrement serrée; troisième segment acuminé-tronqué, à points un peu moins fins, légèrement caréné sur le milieu dans sa longueur; les côtés du segment arrondis arqués, convergeant à l'apex; une marge après le tiers antérieur forme à sa naissance un sinus large, puis en forme un autre avant la troncature apicale, cette marge est elle-même subscariée et la bordure du segment lui-même se trouve subcanaliculée parallèlement à la marge, la ponctuation en est beaucoup plus forte; une légère et courte carène part du milieu de l'apex et s'avance sur le disque; l'apex est tronqué et forme une plate-forme semilunaire noire, un peu brillante, ruguleuse, incisée au milieu par un sinus subaigu, subtriangulaire, mais à côtés légèrement arqués en dedans. Ventre bleu, rarement avec quelques reflets verts, à ponctuation médiocrement serrée et fine; les segments sont quelquefois bordés de noir. ♂ Long 4-5<sup>mm</sup>.

La femelle se distingue du mâle par l'abdomen non déprimé, plus allongé, le troisième segment allongé avec le sinus antérieur des

côtés très peu sensible; par les fémurs antérieurs munis en dessous d'une grosse dent sub-aiguë.

**Viridiventris**, ABEILLE.

OBS. — Le *N. montanus* Mocs. dont j'ai vu le type appartient à la même espèce.

PATRIE : France, Allemagne, Belgique, Mont Ararat d'Arménie.

VAR. *Soror* Mocs. ♀ Diffère du type uniquement par le coloris de l'abdomen qui est vert-doré, plus doré sur les côtés et le troisième segment; les côtés du troisième segment bisinués, le sinus antérieur, comme dans le même sexe du type, toujours très peu visible. (Sec. sp. typ. !)

PATRIE : Autriche, Trieste; France, Toulouse.

14

Corps allongé; milieu du pronotum presque lisse; côtés du troisième segment abdominal unisinués. — Corps de très petite taille, entièrement bleu-indigo. Tête à points médiocres, espacés, peu profonds, devenant plus gros sur le front; cavité faciale large, bleu un peu verdâtre, très obsolètement striée semicirculairement; antennes roussâtres, le premier article bleu, le troisième plus court que les deux suivants réunis. Pronotum médiocre, arrondi en avant, presque lisse sur le disque, les côtés garnis de gros points subréticulés; mesonotum obsolètement ponctué; écusson ponctué-réticulé; postécusson noir avec la lame subtriangulaire, grossièrement ponctuée-réticulée; angles posticolatéraux du métathorax divariqués, à pointe un peu recourbée en arrière; mésopleures à gros points subréticulés; écailles noir-bronze, ailes légèrement enfumées, à nervures roussâtres; pattes roussâtres un peu métalliques, bleuâtres en dessus; tarsi subtestacés, ongles des tarsi armés de quatre dents allant en diminuant de longueur, la quatrième très petite. Abdomen ovale, à points petits mais assez serrés, subruguleux; troisième

segment ovale-acuminé-tronqué, à côtés largement arrondis; la bordure scarieuse, roussâtre, avec un seul sinus de chaque côté touchant la plate-forme apicale qui est subréniforme, noirâtre, l'incision peu profonde; à sinus subarrondi. Ventre bleu-indigo. Long. 4<sup>mm</sup>. (sec. sp. typicum!)

**Eversmanni**, MOCSARY.

Obs. — Cette espèce diffère du *N. viridiventris* Ab. par sa couleur bleu-indigo uniforme, le coloris des antennes et des pattes, la ponctuation presque nulle du disque du pronotum, les angles posticolatéraux du métathorax divariqués, les côtés du troisième segment abdominal unisinués.

PATRIE : Russie Orientale, Saratow (Radoszkowsky).

— Corps trapu; milieu du pronotum ponctué; côtés du troisième segment abdominal bisinués.  
— Corps de petite taille, trapu, robuste, entièrement bleu-indigo, à pubescence très fine et très courte, blanchâtre. Tête plus large que le pronotum, à points fins, obsolètes, presque nuls sur l'occiput, devenant médiocres et subréticulés sur le front; cavité faciale large, subcanaliculée au milieu, striée semicirculairement; antennes grêles, longues, noir-brun, les deux premiers articles bleus, le troisième subégal aux deux suivants réunis. Pronotum long, un peu bosselé, à points médiocres, très espacés et très peu profonds; mesonotum ponctué de même; écusson ponctué-subréticulé avec un large espace antérieur imponctué-lisse; postécusson à lame longue, à côtés subparallèles et à pointe arrondie; angles posticolatéraux du metanotum triangulaires, assez forts, droits, un peu dirigés en arrière; mésopleures ponctuées-réticulées; écailles roussâtres; ailes assez fortement enfumées, hyalines à la base, à nervures roussâtres; pattes d'un bleu un peu vert, surtout sur les



tibias, cuisses antérieures fortement et anguleusement dilatées; tarses subtestacés. Abdomen ovale, couvert de petits points serrés; troisième segment ovale, acuminé-tronqué, les côtés bisinués, les sinus séparés par un petit angle arrondi, scarieux-testacé; plate-forme apicale lisse, semilunaire, noire, l'incision largement subtriangulaire, à sinus subobtus; ventre bleu avec quelques reflets vert-bleu, à ponctuation fine, dense, subcoriacée, le quatrième segment noir à reflets cuivré-doré, fortement caréné dans sa longueur ♀. Long.  $5\frac{1}{2}$ mm. (Sec. sp. typicum!)

**Violascens**, MOCSARY.

PATRIE : Turkestan, Taschkend (Radoszkowsky).

## ESPÈCES DE NOTOZUS RESTÉES INCONNUES

**N. ambiguus**, DAHLBOM. Petit, long de  $1\frac{1}{4}$  ligne décimale, violacé avec l'abdomen vert-doré-bronzé, le troisième segment bisinué de chaque côté avant l'émarginatura, postécusson mucroné.

Obs. — Semblable aux plus petits individus de l'*Elampus Panzeri*, mais s'en distingue par la tête et le thorax entièrement violacé foncé, le metanotum avec un mucron subtriangulaire, c'est-à-dire dont l'extrémité est distinctement plus étroite que la base, l'émarginatura du troisième segment libre et sans pli. — Tête et thorax entièrement violacé foncé, antennes noir-brun, pattes vert-bleu, les tarses brun-testacé. Tête, pronotum, dorsulum et l'écusson avec des points un peu gros et épars. Metanotum ponctué-réticulé; le mucron obtusément triangulaire, à sculpture grossière. Pleures coriacées, densément et moins régulièrement ponctuées. Ailes hyalines à la base avec les nervures brunes, l'extrémité brun-encumé. Abdomen brillant, vert-bronzé un peu doré, densément pointillé; l'émarginatura du troisième segment subarquée, submarginée avec les lobes médiocres, triangulaires, la bordure latérale de chaque côté bisinuée, le sinus inférieur distinct, le supérieur obsolète.

PATRIE : Europe méridionale (Dahlbom) ; Tyrol septentrional (Dalla Torre); Allemagne (Schenck).

**N. viridis**, TOURNIER. « 6-8mm. Entièrement d'un beau vert émeraude brillant sans reflets bleus ou dorés. Antennes noires, scape vert-doré; pointe du postscutellum noire; cuisses et tibias vert-émeraude; genoux légèrement dorés; tarses jaune-rouille

clair. Ventre vert-émeraude avec une très fine carène rouge-doré au milieu du bord postérieur de chacun ; article 1 du funicule des antennes moitié aussi long que le deuxième, subégal au troisième. Tête densément et fortement ponctuée, à ponctuation plus fine et moins serrée sur l'occiput, cavité faciale finement ridée ; pro-mésothorax assez fortement mais peu densément ponctués, surtout sur le disque. Scutellum grossièrement et densément ponctué sur les côtés, moins densément au milieu où les points laissent des intervalles lisses. Postscutellum assez proéminent, subparallèle sur les côtés, arrondi au bout, à peu près de la forme de *N. longicornis* (*N. productus*, Dahlb. ♀), grossièrement densément ponctué-réticulé. Abdomen : premier segment assez finement, peu densément ponctué sur le milieu ; deuxième segment ponctué de même ; troisième segment à points plus forts, beaucoup plus serrés surtout sur les côtés et postérieurement où les points sont plus gros et subconfluents. Partie postérieure tronquée, incisée au bout en un demi-cercle un peu fermé, cette incision surmontée d'un empâtement en forme de croissant un peu fermé, bords latéraux avant l'incision bisinués, le sinus antérieur faible, allongé, le postérieur un peu plus court et plus accentué, bordure des côtés jaune colle forte transparent. Ventre très densément et assez fortement ponctué-chagriné. Ecaillés vertes, ailes très claires, hyalines. ♂ Taille un peu inférieure, plus étroit et de forme plus parallèle que la femelle. »

Obs. — Il est très probable que cet insecte soit le *Notozus albipennis*, Mocs.

PATRIE : Sarepta.

## 2<sup>e</sup> GENRE. — ELLAMPUS, SPINOLA.-MOCSARY.

ελλάμπω, briller sur.

(Pl. IX, X et XI)

Corps trapu, convexe, de taille parfois très petite ; vertex épais, les côtés de la tête, derrière les yeux, dilatés-arrondis ou subanguleux ; mandibules courtes, larges, pluridenticulées.

Pronotum court ; épisternums du mésothorax peu distincts et petits ; mésopleures à disque plus ou moins convexe, la tranche antérieure beaucoup plus longue que la postérieure ; postécusson gibbeux ou subhémisphérique, conique, obtus ou aigu, ou subacuminé ; épisternums du métathorax mal limités ; stigmata métathoraciques peu visibles, placés dans une cavité arrondie.

Les cuisses antérieures dilatées mais non anguleusement ; les hanches postérieures parfois un peu dilatées anguleusement en arrière ; tibias postérieurs normaux dans les deux sexes , ongles des tarses avec 3-6 dents allant en diminuant de longueur.

Ailes supérieures avec la première cellule discoidale nulle, n'étant même jamais simulée entièrement ; ailes inférieures simplement avec les nervures costale et anale.

Abdomen ordinairement court, très convexe ; le troisième segment toujours plus ou moins émarginé ou incisé, l'incision parfois profonde et par exception entaillée dans une plateforme ; les côtés du troisième segment entiers, arrondis, ou avec un ou deux sinus plus ou moins profonds.

Les derniers segments abdominaux de la femelle entiers, translucides, normaux, les baguettes assez larges.

Les crochets du mâle sont larges, hyalins, largement lancéolés, parfois avec une légère dilatation latérale extérieurement ; les volsella de longueur variable, larges, arrondies, parfois très courtes ; les tenettes étroites, linéaires ; les branches du forceps larges, allongées.

Le nom générique d'*Omalus*, Panzer, doit être abandonné, attendu que Panzer n'en a pas donné de diagnose (Faun. Insect. Germ. initia, p. 85, 1805) lorsqu'il a décrit son *Omalus æneus*. Après lui Jurine, en 1809, a appliqué ce nom à un genre de Cécynoptérides. Il vaut donc mieux, pour plus de clarté, adopter le genre *Ellampus* créé par Spinola en 1806.

Comme les *Notozus*, les *Ellampus* prennent leurs ébats sur les feuillages et les plantes basses ; ils sont très friands des exsudations sucrées des feuilles ainsi que des déjections des pucerons. On en prend également sur les ombellifères, les euphorbes, les menthes, les *Thesium*, etc. Ils pondent dans le nid des Sphérides, Euménides et Pompilides nidifiant dans les tiges sèches des arbustes et des plantes, dans les arbres secs et les trous percés par les coléoptères dans les bois morts et même les champignons devenus ligneux.

Plusieurs espèces sont communes dans toute l'Europe.

- Postécusson plus ou moins gibbeux-arrondi ou subhémisphérique. 12
- 2 Postécusson conique-aigu ou subacuminé. 3
- Postécusson conique-obtus ou gibbeux-conique. 7
- 3 Incision apicale du troisième segment abdominal entaillée dans une plateforme à sinus très large, profond et subaigu. — Corps allongé, d'un beau bleu ou avec quelques reflets verts; pubescence fine, blanchâtre. Tête médiocre, à peu près de la largeur du pronotum, couverte de points assez gros, subréticulés, assez serrés sur le front, fins et espacés sur l'occiput; cavité faciale peu profonde, subcanaliculée au milieu près du front, subruguleuse subtransversalement; antennes brun-noirâtre à fine villosité cendré-obscur, premier article bleu, le deuxième noirâtre-bronzé avec quelques reflets bleu-verdâtre, le troisième court, d'un tiers à peine de sa longueur plus long que le suivant. Pronotum transversalement subrectangulaire, peu convexe, à points médiocres, peu enfoncés et très espacés surtout sur le disque; mésopleures grossièrement réticulées; mesonotum à points peu enfoncés, médiocres, encore plus espacés que sur le pronotum; écusson légèrement convexe, souvent d'une teinte obscure, presque noirâtre, grossièrement réticulé, un espace lisse imponctué à la base; postécusson coloré et réticulé comme l'écusson, conique-aigu, avec un petit repli postérieurement en dessous de l'extrémité, de sorte que la pointe extrême simule un commencement de lame horizontale. Méta-thorax bleu-foncé, grossièrement réticulé, angles posticolatéraux larges à pointe obtuse.

Ecailles noir-bronzé; ailes fortement enfumées, éclaircies à la base. Poitrine et pattes bleu-indigo, avec quelques reflets verts sur les tibias, tarses d'un roussâtre plus ou moins obscur, ongles très grands, armés de cinq grands crochets allant en diminuant de longueur, le premier très long, le deuxième et le troisième subégaux. Abdomen ovale-acuminé, légèrement déprimé. à points très fins, presque obsolètes, le disque quelquefois taché de noir : premier segment avec un sillon longitudinal antérieurement, la troncature antérieure lisse; imponduée; deuxième segment avec quelques traces vagues de carène longitudinale près de la base; troisième segment à ponctuation un peu moins fine, triangulaire-acuminé-tronqué, presque toujours décoloré-scarieux sur les côtés près de la troncature, les côtés du segment largement bisinués, un petit angle plus ou moins accusé séparant les deux sinus; la troncature souvent décolorée-scarieuse à sa plateforme subtriangulaire. Ventre bleu, quelquefois avec des reflets verdâtres, très finement ponctué, les points très denses sur le troisième segment et très espacés sur le précédent. ♂♀ Long. 4 1/2-5 1/2<sup>mm</sup>.

**Truncatus**, DAHLBOM.

PATRIE : France, Allemagne, Hongrie, Egypte, Suisse.

— Incision apicale du troisième segment abdominal non entaillée dans une plateforme; corps non entièrement bleu.

4

4

Corps entièrement bronzé-cuivré un peu verdâtre; l'incision apicale du troisième segment abdominal simple, triangulaire, étroite, à bordure légèrement épaissie. — Corps de petite taille, assez trapu, à pubescence fine, blanchâtre. Tête petite, à points gros, réticulés à fond

plan, assez serrés sur le front; cavité faciale évasée, assez profonde, lisse; antennes brun-noirâtre, à fine villosité roussâtre, premier article vert-bronzé, deuxième article assez gros à l'extrémité, le troisième à peine plus long que le suivant. Pronotum assez convexe et court, couvert de points un peu gros, mais avec des espaces impondués parfaitement lisses sur le disque. Mésopleures grossièrement ponctuées-réticulées, les points à fond évasé; mesonotum assez convexe, avec quelques points médiocres très clairsemés, laissant des places lisses sur le milieu de chaque aire. Ecusson convexe, densément et grossièrement ponctué-réticulé ainsi que le postécusson et le métathorax; postécusson conique-subaigu à réticulation plus profonde et subruguleuse; angles posticolatéraux du métathorax à pointe courte, subaiguë, légèrement décombante. Ecailles noires; ailes légèrement enfumées. Poitrine bleu-verdâtre-bronzé; pattes vert-bronzé, tibias un peu cuivrés, tarsi roussâtres, ongles des tarsi avec trois crochets allant en diminuant de grandeur. Abdomen ovale, très convexe: premier et deuxième segments à ponctuation très fine, assez serrée, tout le disque recouvert d'une large tache bleu-noirâtre-bronzé, les côtés de ces deux segments bronzé-cuivré; troisième segment subtriangulaire, d'une teinte beaucoup plus cuivrée, à points beaucoup plus gros et plus espacés; les côtés du segment vaguement sinués, une marge scarieuse part du milieu des côtés et va jusqu'à l'incision: incision apicale peu profonde, à sinus subaigu, à bordure épaissie, noirâtre, et légèrement arquée en dedans. Ventre noir, avec quelques taches cuivrée-bronzée. ♂ ♀ Long. 4<sup>mm</sup>.

(Sec. sp. typ. !)

**Horwathi**, Mocsary.

PATRIE: Budapest (Mocsary).



— Corps non entièrement bronzé-cuivré; bordure de l'incision non épaissie.

5

- 5 Corps entièrement vert-gai un peu doré, surtout sur le troisième segment abdominal et le ventre. — Semblable à l'*E. pusillus*, F. dont il diffère par sa taille plus forte, les aires latérales du mesonotum parfaitement lisses, impunctuées, non striées; le postécusson conique-aigu; les ailes moins enfumées; les angles postico-latéraux du métathorax plus étroits; tous les articles des tarses roux-clair, les ongles armés de trois crochets; la ponctuation abdominale plus serrée; le troisième segment abdominal à points assez fortement rugueux, l'incision apicale un peu plus large, moins profonde, à lobes arrondis, scarieux. ♀ Long. 5<sup>mm</sup>. (Sect. sp. typ. !)

**Sareptanus**, MOCSARY.

PATRIE : Russie méridionale : Sarepta (Kohl).

Var. *inflammatus*, Mocs. « Diffère du type par le corps entièrement doré-cuivré, les écailles brunes et les ailes plus hyalines. »

PATRIE : « Perse : Astrabad. (Secundum Mocsary). »

Var. *Schulthessi*, Mocs. Diffère du type uniquement par son coloris entièrement vert-bleu. ♀ Long. 4 1/2<sup>mm</sup>. (Sect. sp. typ. !).

PATRIE : Russie méridionale : Sarepta. (D<sup>r</sup> de Schulthess-Rechberg).

— Avant-corps bleu ou bleu-verdâtre ou vert; abdomen doré ou doré-verdâtre.

6

- 6 Corps trapu; abdomen non comprimé sur les côtés, doré resplendissant. — Corps de petite taille, pubescence rare, courte, blanchâtre. Tête médiocre, ponctuée-réticulée sur le front, à points petits, épars sur l'occiput; cavité faciale large, évasée, assez profonde, subcanaliculée,

imponctuée, brillante, mais vaguement ridée. Antennes noirâtres, à fine villosité roussâtre, Premier article bleu, le deuxième à reflets bleuâtres, le troisième à peine plus long que le suivant. Pronotum légèrement convexe, ponctué-réticulé sur les côtés, mais le reste couvert de points médiocres, clair-semés surtout sur le disque; mesonotum à ponctuation très espacée; mésopleures grossièrement ponctuées-réticulées; écusson légèrement convexe, grossièrement ponctué-réticulé avec un petit espace lisse à la base; postécusson conique-aigu, grossièrement ponctué-réticulé. Métathorax à réticulation moins profonde, les angles postico-latéraux à pointe assez longue, subaiguë. Poitrines et pattes bleues ou bleu-verdâtre, tarses roussâtres, le premier article ordinairement vert en dessus, ongles armés de trois forts crochets allant en diminuant de grandeur, suivis d'un quatrième très petit. Ecailles noir-bronzé à reflets bleus; ailes assez enfumées, éclaircies à la base. Abdomen court, large, très convexe, ovale, à points très fins, assez profonds, peu serrés; premier segment ayant à la troncature antérieure un large sillon, troisième segment plus feu-doré, à ponctuation beaucoup moins fine, assez grosse près des bords, triangulaire, subacuminé, le plus souvent avec une courte et faible carène sur le milieu du disque et partant du sommet de l'incision apicale, les côtés largement bisi-nués, la marge extrême souvent subscariée à partir du sinus antérieur, extrémité apicale brunie, avec l'incision triangulaire à sinus subaigu, les deux angles formés par l'incision étant un peu prolongés en dents obtuses à l'extrémité. Ventre bleu ou vert-bleuâtre ou vert légèrement doré, les segments quelquefois marginés de noir,

à ponctuation très fine, assez serrée. ♂♀ Long.

4-5 1/2<sup>mm</sup>. (Sec. sp. typ.!) **Wesmaeli**, CHEVRIER.

PATRIE : Belgique, France, Suisse, Russie, Espagne.

Var. *appendicinus*, Ab. Diffère du type simplement par le postécusson conique-obtus, par une tache noirâtre sur le disque de l'abdomen et par la forme du troisième segment abdominal. Chez ce dernier, les côtés montrent deux sinus assez profonds, séparés entre eux par un angle assez fort en forme de dent; l'incision apicale très profonde, subtriangulaire, à sinus obtus; les angles formés par l'échancrure sont prolongés en forme de dents tronquées à l'extrémité. (Sec. sp. typ.)

Je possède un individu ayant le disque de l'abdomen taché de noir, avec les deux dents apicales semblables à celles du type ci-dessus, mais avec les angles des côtés moins forts et le postécusson conique très aigu. J'ai en outre d'autres exemplaires différant du type de Chevrier par les dents apicales du troisième segment abdominal plus fortes et tronquées. Il n'y a donc pas ici une véritable espèce, mais bien une simple variété ou difformité.

PATRIE : Russie : Ukraine, Orenbourg.

---

Corps allongé; abdomen comprimé sur les côtés, doré-verdâtre ou doré-bronzé, souvent un peu noirâtre sur le disque. — Taille petite; avant-corps bleu plus ou moins foncé ou verdâtre, quelquefois un peu bronzé; pubescence cendrée ou blanchâtre. Tête médiocre, à réticulation assez grosse et assez profonde sur le front, l'occiput à points petits, épars; cavité faciale large, assez profonde, vaguement ridée, brillante; clypeus souvent vert-doré; antennes noirâtres, à fine villosité gris-roussâtre, premier article bleu, le deuxième bleu ou bronzé avec quelques reflets bleus ou verts, le troisième à peine plus long que le suivant; pronotum couvert de points peu profonds, très espacés sur le disque; mésopleures grossièrement réticulées; mesonotum à points petits, peu profonds,

très épars, laissant des espaces lisses; écusson un peu bombé, grossièrement réticulé comme le postécusson, ce dernier conique-aigu, souvent avec une petite dépression postérieure au-dessous de la pointe. Métathorax également réticulé, angles postico-latéraux à pointe longue, obtuse, quelquefois un peu courbée; poitrine bleue; pattes le plus souvent bleu-verdâtre surtout sur les tibias, tarses brun-roussâtre, ongles des tarses portant trois forts crochets ou dents allant en diminuant de longueur. Ecailles noir-bronzé; ailes assez enfumées, hyalines à la base. Abdomen ovale-allongé, acuminé, très convexe, à points fins assez serrés; troisième segment presque toujours d'une teinte plus feu-doré, allongé, cylindrique sur le disque, à ponctuation plus grosse; les côtés du segment longs, largement bisinués, mais les sinus rapprochés de l'extrémité, marge des bords souvent subscarieuse, extrémité apicale le plus souvent un peu allongée, brunie, l'incision triangulaire à sinus subobtus, les angles formés par l'incision prolongés en forme de dents obtuses. Ventre bleu-verdâtre, le plus souvent marginé de noir sur chaque segment; chez les individus les plus bronzés le ventre est noir avec une petite tache bleue sur le milieu des segments. ♂♀ Long. 3 1/2-4 1/2<sup>mm</sup>.

**Bidentulus**, LEPELETIER.

PATRIE : France, Belgique, Suisse, Italie.

- 7 Corps entièrement bronzé-cuivré; incision apicale du troisième segment abdominal épaissie sur les bords. **Horwathi**, MOCSARY (V. n° 4).

— Corps non entièrement bronzé-cuivré; incision apicale non épaissie sur les bords.

8

- 8 Corps entièrement vert-doré, plus doré sur

l'extrémité de l'abdomen, l'écusson et le post-  
écusson.

**Pusillus**, FABRICIUS.

Var. **Schmiedeknechti**, MOCSARY (Voir ci-dessous).

— Corps entièrement vert ou bleu-vert ou bleu. — Taille petite, corps plus ou moins trapu, souvent vert-gai ou un peu cuivré, parfois un peu doré sur l'abdomen; pubescence longue, cendrée, plus claire sur l'abdomen. Tête assez grosse, un peu plus large que le pronotum, à ponctuation presque nulle et obsolète sur l'occiput, le front couvert d'une grosse réticulation peu profonde; cavité faciale profonde, très brillante, sans rides ni points; antennes robustes, noirâtres, brunes ou brun-roussâtre, à fine villosité roussâtre, premier et deuxième articles bleus ou vert-bleuâtre ou verts, le troisième à peine plus long que le deuxième, très court. Pronotum peu convexe, subimponctué sur le disque, subréticulé-ponctué sur les côtés; mesonotum avec quelques rares gros points à fond plan; mésopleures grossièrement ponctuées-réticulées, les intervalles un peu larges, imperceptiblement ridés transversalement, ces rides se retrouvent quelquefois sur le mesonotum; écusson légèrement convexe, le plus souvent avec une teinte dorée, grossièrement réticulé avec un espace lisse à la base; postécusson conique-obtus, couvert d'une forte réticulation, le plus souvent avec une teinte bronzée. Méathorax à réticulation grosse mais peu profonde; angles postico-latéraux à pointe grosse, subaiguë, médiocrement longue. Ecailles noir-bronzé; ailes fortement enfumées à l'extrémité et à la base, subhyalines au milieu, rarement elles sont peu enfumées. Poitrine et pattes concolores au corps, tarses bruns ou quelquefois rous-

sâtres, le premier article parfois à reflets verts en dessus, ongles des tarses armés de 4-5 forts crochets allant en diminuant de grandeur, le cinquième parfois très petit. Abdomen court et trapu chez le ♂, ovale-acuminé chez la ♀, assez fortement convexe, très variable de couleur, à points très fins, peu serrés et peu profonds : troisième segment arrondi chez le ♂, triangulaire plus ou moins acuminé, subcomprimé chez la ♀, à points moins fins, plus serrés et même avec quelques points médiocres sur les bords; côtés du segment rarement avec un léger sinus avant l'incision apicale, celle-ci triangulaire, quelquefois arrondie, le sinus aigu ou obtus, les côtés de l'incision noircis, souvent épaissis avec une courte carène plus ou moins accusée, rarement nulle, partant du fond du sinus de l'incision et dirigée longitudinalement sur le milieu du disque. Ventre variant comme l'abdomen, le plus souvent les segments marginés de noir et le troisième segment à teinte dorée, ponctuation fine, espacée, mais serrée à la base de chaque segment. ♂♀ Long. 3-5<sup>mm</sup>.

**Pusillus**, FABRICIUS.

Obs. — Il vit aux dépens des *Trypoxylon figulus*, L., *clavicerum*, Lep. et *attenuatum*, Sm. Sa coque est cylindrique, enfumée, formée de soie roux-clair, les deux extrémités sont subégales et subtronquées. Il a pour parasite le *Diomorus Kollari*, Foerst. Chalcidide.

PATRIE : Commun dans toute l'Europe : France, Belgique, Espagne, Suisse, Italie, Russie, Allemagne, Algérie.

Var. *Schmiedeknechti*, Mocs. Diffère du type, uniquement par sa couleur entièrement vert-doré, quelquefois dorée sur les côtés de l'abdomen et le postécusson. Long. 4-5<sup>mm</sup>. (Sec. sp. typ!)

PATRIE : Thuringe, France, Espagne, Belgique.

— Avant-corps bleu ou bleu-verdâtre, abdomen doré.

9

Ailes hyalines. — Corps de très petite taille, allongé, couvert de poils dressés, blanchâtres, très fins, peu serrés. Tout l'avant-corps bleu-indigo plus ou moins foncé ou avec des reflets bleu-vert sur le pronotum et le mesonotum. Tête assez large : cavité faciale profonde, polie, brillante ; antennes noirâtres, premier et deuxième articles bleu-verdâtre ou indigo-bronzé ; front grossièrement ponctué-réticulé, vertex à points moins gros et espacés. Pronotum à ponctuation grosse, espacée, avec de larges intervalles lisses transversalement au milieu. Mesonotum à points très espacés avec un large espace lisse longitudinal au milieu de chaque aile. Mésopleures grossièrement ponctuées-réticulées, écusson convexe, ponctué de même ; postécusson variable, fortement gibbeux, plus ou moins conique-obtus, plus profondément ponctué-réticulé-subruguleux ; angles posticolatéraux du métathorax à pointe finement aiguë, légèrement recourbée en arrière. Ecailles brun-noirâtre-bronzé ; ailes parfaitement hyalines, à nervures d'un brun peu foncé, plus clair chez les très petits individus, exceptionnellement un peu enfumées vers la cellule radiale. Pattes bleu-verdâtre, tarses roussâtres ; ongles des tarses avec quatre crochets allant en diminuant de longueur, le dernier très petit. Abdomen obovale, peu convexe, resplendissant, feu-doré ou quelquefois un peu verdâtre, le plus souvent avec une large tache ou une ligne médiane sur le disque des deux premiers segments d'un noir bronzé ou d'un noir bleu : premier segment à ponctuation presque nulle au milieu, simplement avec quelques points très fins, très espacés sur les côtés et le bord apical ; deuxième segment à points très fins mais très espacés ;



troisième segment à points un peu plus gros et plus serrés, ovale-arrondi, simplement émarginé à l'apex, côtés du segment légèrement bisinués, marge apicale presque toujours scarieuse sur le bord. Ventre noirâtre avec des reflets bleus ou bleu-verdâtre sur le milieu de chaque segment. ♂♀ Long. 3-3 1/2<sup>min</sup>.

Assez souvent confondu avec l'*E. punctulatus*, Dahlbom, dont il diffère par sa taille ordinairement plus petite, sa forme allongée, moins trapue, le postécusson plus fortement gibbeux, plus ou moins conique-obtus, l'abdomen à teinte sensiblement plus brillante à cause de la ponctuation qui est plus fine, moins profonde et plus espacée, les taches bronzées du disque des deux premiers segments, la forme ovale-arrondie du troisième segment et enfin par les ailes purement hyalines.

**Parvulus**, DAHLBOM.

OBS. — A été obtenu d'éclosion par M. Abeille de Perrin de nids de *Trypoxylon figulus*, Lep., faits dans des tiges de ronces.

L'*E. socius*, Mocs. dont j'ai vu le type, ne diffère en rien de l'*E. parvulus*, Dahlb.; le postécusson, indiqué comme « gibbeux-subhémisphérique », est parfaitement conique-obtus.

PATRIE : France, Espagne, Italie, Algérie.

—

Ailes plus ou moins enfumées.

10

10

Incision apicale du troisième segment abdominal triangulaire-allongée, très profonde. à lobes longs, dentiformes, tronqués; côtés du troisième segment chacun avec un angle saillant entre les sinus.

**Wesmaeli**, CHEVRIER.

Var. **Appendicinus**, AB. (V. n° 6).

—

Incision apicale très peu profonde, à lobes très courts, arrondis; côtés du troisième segment abdominal sans angle saillant entre les sinus.

11

11

Troisième segment abdominal concolore aux deux premiers; ponctuation abdominale profonde, assez serrée; cavité faciale parfaitement lisse. — Corps trapu, de petite taille, mais pouvant atteindre par exception jusqu'à 6<sup>mm</sup>, court, à pubescence grisâtre; abdomen feu-doré ou doré-verdâtre, très souvent avec une large tache noirâtre ou bleu-noirâtre sur les segments 1 et 2. Tête médiocre, un peu plus large que le pronotum, à points assez serrés, plus gros, subréticulés et à fond plan sur le front; cavité faciale assez profonde, parfaitement lisse, brillante ou un peu ruguleuse par de vagues rides obsolètes. Antennes noirâtres, à villosité grisâtre, premier et deuxième articles vert ou bleu ou bronzé plus ou moins obscur avec quelques reflets métalliques, troisième article un peu plus long que le suivant. Pronotum assez court, à points médiocres, irréguliers, peu profonds et peu serrés; mesonotum ponctué de même mais à points un peu plus épars; mésopleures densément ponctuées-réticulées, à points assez gros de même que sur l'écusson, le postécusson et le métathorax; écusson légèrement convexe; postécusson fortement gibbeux-conique-obtus; angles posticolatéraux du métathorax à pointe médiocre, obtuse, un peu divariquée. Ecailles brun-noirâtre-bronzé, souvent avec des reflets verts ou bleus; ailes assez enfumées. Poitrine et pattes bleues ou bleu-verdâtre, tibias quelquefois vert-doré; tarses bruns ou brun-roussâtres; ongles des tarses forts, portant 3-4 crochets qui vont en diminuant de grandeur, le quatrième parfois très petit ou même représenté par un simple tubercule. Abdomen court, un peu acuminé, très convexe, à teinte mate, cou-vert d'une ponctuation fine, assez serrée, assez

profonde, quelquefois un peu ruguleuse, beaucoup plus grosse sur les côtés et sur tout le troisième segment; ce dernier triangulaire, acuminé, subtronqué, la bordure extrême des côtés souvent brunie, l'incision apicale assez large, très peu profonde, à sinus obtus. Ventre noir avec une large macule sur chaque segment d'un vert-doré ou feu; ponctuation effacée. ♂♀  
Long. 4-6<sup>mm</sup>.

**Punctulatus**, DAHLBOM.

PATRIE : France, Espagne, Sicile, Italie.

— Troisième segment abdominal toujours avec une teinte cuivrée ou verte ou souvent parfaitement vert ou bleu-verdâtre; ponctuation abdominale très fine, peu profonde; cavité faciale très finement ridée. — Corps de petite taille, court, trapu, très convexe, à pubescence très fine, courte, grisâtre. Avant-corps bleu ou vert ou vert-bleuâtre ou encore vert-gai à teinte dorée sur le dorsulum. Tête souvent d'une teinte plus bleue que le reste, à points fins, médiocrement serrés, peu profonds, mais devenant plus gros, subréticulés et plus serrés sur le front; cavité faciale assez large, médiocrement profonde, brillante; clypeus vert-doré. Antennes brun-noirâtre à fine villosité gris-roussâtre, premier article bleu-verdâtre ou vert ou bleu ou noir-bronzé, deuxième article à teinte bronzée, ou avec quelques reflets verdâtres à la base, le troisième un peu plus long que le suivant. Pronotum assez convexe, couvert de points médiocres, peu profonds, subégaux, espacés assez régulièrement; mesonotum à points irréguliers, très fins en avant, plus gros sur la partie postérieure où ils sont très irrégulièrement espacés. Mésopleures, écusson, postécusson et métathorax ponctués-réticulés, à points assez gros et

serrés. Postécusson gibbeux-conique-obtus ; angles posticolatéraux du métathorax à pointe médiocre, subaiguë. Poitrine et pattes bleues ou vert-bleuâtre, tibias souvent vert-gai, quelquefois un peu dorés, tarsi d'un brun plus ou moins obscur, le premier article souvent teinté vert en dessus, ongles des tarsi avec quatre crochets. Ecaillés brun-noirâtre, souvent bronzées à la base, avec quelques reflets verts ou bleus ; ailes peu enfumées. Abdomen court, subhémisphérique, très convexe, à ponctuation très fine, espacée, peu profonde, d'un coloris très variable : premier et deuxième segments feudoré resplendissant ou doré-feu-grenat, ou doré-feu-verdâtre, de teinte uniforme ou avec une large tache ou une ligne médiane longitudinale, plus ou moins large, bleu-noirâtre, cette tache s'étendant rarement sur la base du troisième segment ; premier segment impectué, lisse antérieurement ; troisième segment triangulaire, court, brièvement acuminé, de couleur toujours tranchante sur le reste de l'abdomen, ponctuation de l'extrémité et des côtés beaucoup plus grosse ; les côtés du segment vaguement bisinués ; incision apicale subtriangulaire, large, peu profonde, à sinus obtus. Ventre vert-doré-bleuâtre ou bleu-verdâtre, ou encore noir avec des taches bleues ou vertes. ♂ Long. 3.4  $\frac{1}{2}$  mm. (Sec. sp. typ. !)

**Bagdanovi, RADOSZKOWSKY.**

Obs. — C'est cet insecte que j'ai décrit sous le nom d'*Omalus Rudowi*. La description de l'*Holopyga Bagdanovi*, Rad. est des plus brèves et malgré quelques soupçons, je ne pouvais croire que M. Radoszkowsky pût prendre un *Ellampus* pour une *Holopyga*. Ce n'est que lorsque l'éminent général russe m'eût communiqué son type que je pus constater que j'avais fait un double emploi.

PATRIE : Caucase, Russie méridionale, Grèce.

- 12** Abdomen à peu près concolore à l'avant-corps. **13**
- Abdomen de couleur très différente de celle de l'avant-corps. **23**
- 13** Corps entièrement doré-verdâtre; incision apicale du troisième segment abdominal très petite. — Taille petite, corps allongé, resplendissant; pubescence très fine, longue, dressée, blanc-roussâtre; tête à points fins, espacés, front subréticulé; cavité faciale subruguleuse, largement canaliculée et lisse au milieu; antennes brun-noirâtre, les deux premiers articles verdoré; disque des pro- et mesonotum très convexe, avec quelques rares petits points très espacés, les intervalles lisses, resplendissants; écusson ponctué-réticulé avec un espace lisse imponctué en avant; postécusson long, convexe-gibbeux, ponctué-réticulé; mésopleures ponctué-réticulées; pattes concolores au corps, tarsi brun-roussâtre, premier article des tarsi postérieurs un peu verdâtre-métallique, ongles des tarsi avec trois crochets allant en diminuant de longueur. Ecaillés noir-bronzé, doré-verdâtre à la base; ailes subhyalines. Abdomen obovale, plus doré que l'avant-corps; les deux premiers segments à points très fins, très espacés; troisième segment subtriangulaire, à points fins, assez serrés, subruguleux, les côtés visiblement unisinués, l'incision apicale triangulaire, très peu profonde, à sinus subaigu, la bordure épaissie, noirâtre, les angles formés par l'incision arrondis. Ventre concolore. ♂♀ Long. 4<sup>mm</sup>. (Sec. sp. typ!) **Araraticus**, RADOSZKOWSKY.
- PATRIE : Arménie : Mont Ararat (Radoszkowsky).
- Corps entièrement vert-gai, ou vert, ou bleu, ou bleu-verdâtre **14**

- 14 Incision apicale du troisième segment abdominal triangulaire, profonde. 15
- Incision apicale du troisième segment abdominal très peu profonde. 19
- 15 Corps bleu-indigo. **Auratus**, LINNÉ.  
Var. **Indigoteus**, Var. nov. (V. n° 31).
- Corps vert-gai ou vert un peu doré ou vert-bleu. 16
- 16 Disque du pronotum parfaitement lisse, im-  
ponctué. 17
- Disque du pronotum avec des points épars. 18
- 17 Incision apicale du troisième segment abdominal à sinus aigu, les lobes formés par elle également aigus; tarses roux. — Corps de petite taille, court mais parallèle, vert-gai, brillant, avec une teinte bleu-indigo sur le vertex, ainsi que sur le disque des pro- et mesonotum; pubescence blanchâtre. Cavité faciale brillante et polie, bleu-verdâtre; front subréticulé, à points peu profonds, vertex presque lisse, brillant, avec quelques points très fins et rares. Antennes brunâtres, avec les deux premiers articles vert-bleu. Pronotum lisse et brillant sur le disque, avec quelques points fins et épars sur le bord antérieur et les côtés seulement; mesonotum lisse, imponctué sur le devant et longitudinalement sur le milieu de chaque aire, le reste avec quelques points épars; écusson avec la partie antérieure lisse, imponctuée; écusson, postécusson et mésopleures grossièrement ponctué-réticulés; postécusson subhémisphérique, fortement bombé; angles postico-latéraux du métathorax dirigés en arrière, très petits, fine-

ment aigus. Ecaillés bleu-vert; ailes légèrement enfumées; pattes bleu-verdâtre, ongles des tarses avec trois crochets. Abdomen convexe, court, resplendissant, à ponctuation imperceptible, obsolète, très espacée, presque nulle sur le disque; troisième segment court, à points un peu moins espacés; il est de forme régulièrement arrondie, l'incision apicale est triangulaire, profonde, les côtés du segment sont très légèrement sinués. Ventre vert. ♂♀ Long. 3<sup>mm</sup>. (Sec. sp. typ!)

**Chlorosoma**, LUCAS.

PATRIE : Algérie.

- Incision apicale du troisième segment abdominal à sinus obtus, les lobes formés par elle obtus; tarses brun-roussâtre.

**Æneus**, PANZER. (V. n° 20).

- 18 Ailes fortement enfumées dans l'extrémité; tarses brun-roussâtre, le premier article vert en dessus.

**Auratus**, LINNÉ.

Var. **Virescens**, MOCSARY. (V. n° 31).

- Ailes subhyalines ou faiblement enfumées; tarses entièrement testacés. — Corps de très petite taille, arrondi, globuleux, entièrement vert-vif, l'abdomen un peu vert-bleu. Cavité faciale presque plane, bleu-vert, lisse et brillante; occiput presque imponctué, front ponctué-réticulé; antennes brun-roussâtre, les deux premiers articles bleus. Pronotum et mesonotum avec quelques gros points épars sur le disque; écusson ponctué-réticulé, convexe, subgibbeux; mésopleures ponctuées-réticulées. Ecaillés concolores; ailes avec les nervures testacées; pattes concolores au corps, tarses testacés, ongles des tarses avec quatre crochets. Abdomen court, très convexe, très brillant, à points excès-



sivement fins, obsolètes, très espacés; troisième segment triangulaire, à points un peu moins fins sur les côtés et plus rapprochés, les côtés vaguement ondulés, incision apicale triangulaire, à sinus aigu, les angles formés par elle arrondis, la bordure apicale scarieuse, subtestacée, Ventre bleu-vert. Long. 3 1/2<sup>mm</sup>. (Sec. sp. typ!).

**Turkestanicus**, MOCSARY.

PATRIE : Turkestan : Taschkend (Radoszkowsky).

- 19 Pronotum parfaitement lisse et brillant sur le disque. 20
- Pronotum couvert de poils plus ou moins gros sur le disque. 21
- 20 Tarses roux-testacé ou plus ou moins assombris; ailes hyalines, nervures testacées; incision apicale du troisième segment abdominal presque nulle. — Absolument semblable à l'*E. chlorosoma*, Lucas, dont il ne diffère que par son corps non parallèle, plus convexe; la teinte générale vert-bleu; les angles posticolatéraux du métathorax divariqués; l'abdomen plus court, le troisième segment triangulaire, l'incision apicale presque nulle, la bordure extrême testacée, scarieuse; la couleur des tarses; la teinte des ailes et de leurs nervures. Les ongles des tarses portant trois crochets. ♂♀ Long. 3<sup>mm</sup>. (Sec. sp. typ.!) 21

**Imbecillus**, MOCSARY.

PATRIE : Perse : Prov. Transcaspienne. (Radoszkowsky).

- Tarses roussâtres; ailes fortement enfumées à l'extrémité, à nervures d'un roux foncé; l'incision apicale du troisième segment abdominal toujours visible. — Corps relativement allongé, de taille très variable, généralement de taille médiocre, entièrement bleu-indigo, presque

toujours avec quelques reflets verts en quelques places, ou bien vert-bleuâtre ou même noir-bleuâtre ou complètement noir, très brillant, à pubescence cendrée, parfois un peu roussâtre. Tête médiocre, à peine plus large que le pronotum; occiput avec quelques petits points obsolètes, parfois même imponctué; front couvert d'une ponctuation moyenne sub-réticulée, peu profonde; cavité faciale évasée, médiocrement profonde, lisse, imponctuée, resplendissante, souvent avec une teinte dorée sur le clypeus. Antennes noirâtres, à fine villosité roussâtre: premier article bleu ou vert ou avec une légère teinte dorée, deuxième article bleu ou vert-doré en dessus, assez long, le troisième à peine plus long que le deuxième. Pronotum assez convexe, parfaitement lisse, imponctué et brillant sur tout le disque, les côtés avec quelques points subréticulés peu profonds; mésopleures avec de gros points épars, les intervalles très finement ridés longitudinalement. Mesonotum lisse, imponctué, ayant près des ailes une ligne de points médiocres peu serrés. Ecusson plan, couvert de gros points peu serrés, plus espacés sur le milieu; postécusson convexe-gibbeux, grossièrement ponctué-réticulé; angles postico-latéraux du métathorax à pointe courte, subaiguë, légèrement décombante. Ecaillles bleues ou noir-bronzé. Ailes très fortement enfumées à l'extrémité, éclaircies à la base. Poitrine et pattes bleues ou bleu-verdâtre, ongles des tarses avec quatre ou cinq crochets. Abdomen très convexe, ovale, très brillant, bleu ou bleu-verdâtre, ou vert un peu doré, ou noir-bleuâtre, ou complètement noir, le troisième segment presque toujours avec une teinte dorée; premier segment subimponctué; deuxième seg-

ment à points très fins, très peu profonds et espacés, souvent une large tache noire sur le disque; troisième segment à ponctuation moins fine, triangulaire, rarement arrondi, les côtés sans sinus, la bordure parfois un peu scarieuse, l'incision apicale très variable, triangulaire, plus ou moins profonde, à sinus obtus. Ventre bleu-verdâtre ou vert-doré, à points très fins. ♂♀ Long. 2-7<sup>mm</sup>.

Le mâle diffère de la femelle par le troisième segment abdominal plus arrondi, l'incision apicale peu apparente.

**Aeneus**, PANZER.

PATRIE : Répandu dans toute l'Europe : France, Allemagne, Suisse, Italie, Belgique, Espagne, Algérie, Russie.

Var. *Chevrieri*, Tour. — Variété à coloris complètement noir ou avec quelques reflets bleuâtres ou verdâtres à la partie antérieure de la tête, sur les côtés du thorax et aux pattes; le troisième segment abdominal souvent avec une teinte plus ou moins dorée. On rencontre de nombreux passages de la teinte noire au coloris bleu-indigo du type de Panzer. ♂♀.

PATRIE : France, Suisse, Caucase, Allemagne.

Var. *pygialis*, Buyss. — Avant-corps moins lisse et moins brillant; le troisième segment abdominal de la couleur des deux autres, sans aucune teinte dorée; les ongles des tarses avec cinq crochets. ♂♀.

PATRIE : Caucase

Var. *blandus*, Fœrst. — Front, partie antérieure du pronotum, écusson, metanotum et mésopleures vert-doré ou vert-cuivré; le vertex, la partie postérieure du pronotum et le mesonotum noir-bronzé ou indigo-noirâtre ou cuivré-bronzé; l'abdomen vert-doré ou cuivré-doré avec une tache discoidale noir-bronzé; ventre cuivré-doré, pattes vert-doré. Long. 5-5 1/2<sup>mm</sup>.

PATRIE : Hongrie (Sec. Mocsary).

— Les deux premiers articles seulement des antennes bleus ou verts. — Corps de taille médiocre, assez étroit, subparallèle, allongé, d'un bleu-indigo plus ou moins foncé, quelquefois presque noir sur l'occiput, le dorsulum du thorax et le disque des deux premiers segments abdominaux, mais avec quelques reflets verdâtres ou vert-doré sur l'abdomen et les pattes. Pubescence grisâtre peu abondante. Tête un peu plus large que le pronotum, à ponctuation médiocre, assez serrée, réticulée sur le front; occiput à points fins, obsolètes, espacés; les côtés de la tête, derrière les yeux, imponctués, finement ridés transversalement; cavité faciale petite, médiocrement profonde, imponctuée, brillante, mais imperceptiblement ruguleuse. Antennes noirâtres: premier et deuxième articles vert-gai un peu doré, le troisième à peine plus long que le deuxième. Pronotum assez court et assez convexe, avec de gros points espacés sur le disque, devenant serrés et subréticulés sur les côtés. Mésopleures assez grossièrement et un peu ruguleusement réticulées, avec quelques rides transversales peu visibles lorsque les intervalles sont un peu aplanis. Mesonotum à points très espacés, fins, obsolètes sur la moitié antérieure, puis devenant gros à fond plat et peu profonds sur la partie postérieure; écusson plan, grossièrement réticulé avec un espace imponctué antérieurement; postécusson gibbeux horizontalement, à points profonds et gros, réticulés, à fond plat; métathorax avec les angles posticolatéraux à pointe subaiguë, droite, médiocrement longue. Ecailles noires ou avec quelques reflets bleus ou verts; ailes longues, assez fortement enfumées, éclaircies à la base. Pattes d'un vert légèrement doré, tarses d'un

brun plus ou moins foncé, le premier article avec quelques reflets vert-gai, ongles armés de quatre crochets. Abdomen ovale, assez convexe, à ponctuation assez fine, peu profonde, espacée : troisième segment à teinte un peu dorée, un peu allongé, arrondi, à points moins fins, les côtés assez longs, sans sinus, la marge extrême scarieuse, subhyaline; l'incision apicale très petite, triangulaire, à sinus subaigu. Ventre vert-doré un peu bronzé, avec des taches légèrement feu, la ponctuation rare et fine.

♂♀ Long. 5-6<sup>mm</sup>. (Sec. sp. typ !)

**Puncticollis**, MOCSARY.

PATRIE : Allemagne, Suisse, Italie.

Obs. — Je n'ai pas vu en nature l'*E. Freyi*, Tournier, mais sa description détaillée ne laisse aucun doute sur son identité avec l'*E. puncticollis*, Mocs.

Var. *atraius*, Mocs. — Bleu très foncé devenant noir sur tout le dessus du corps, sauf le troisième segment abdominal qui est bleu-verdâtre. Les pattes sont vert-bronzé, les tarses brun moins foncé. ♂♀. (Sec. sp. typ !).

PATRIE : Allemagne.

**22**

Corps trapu, court, robuste; postécusson élevé, gibbeux; ailes fortement enfumées au sommet; le premier article au moins de tous les tarses bleu ou vert-bleuâtre, les autres articles noir-brun. — Corps large, de taille médiocre, entièrement bleu-indigo ou avec quelques reflets verts, ou encore noir légèrement bleuâtre sur l'occiput, le dorsulum du thorax et le disque de l'abdomen. Pubescence longue, grisâtre. Tête grosse, plus large que le pronotum: occiput plan, nullement convexe, ce qui rend la tête beaucoup plus large qu'épaisse, les points fins et obsolètes devenant gros et subréticulés sur le front; cavité faciale profonde, parfaite-

ment lisse, imponctuée, resplendissante. Antennes noirâtres : les trois ou quatre premiers articles bleus ou verts ou vert-doré, le troisième long comme deux fois le deuxième. Pronotum court, le disque couvert de quelques points obsolètes, les côtés à points plus gros, plus serrés et plus profonds. Mésopleures avec de gros points épars, les intervalles subridés. Mesonotum à ponctuation fine, éparse et plus ou moins obsolète antérieurement, la partie postérieure à gros points à fond plan. Ecusson convexe, ponctué comme le postécusson de gros points réticulés; angles posticolatéraux du métathorax très larges, à pointe subaiguë, droite. Ecaillés noir-bronzé ou bleues. Poitrine et pattes vert-gai ou bleu-verdâtre; ongles des tarsi grands, forts, avec cinq forts crochets, les premiers subégaux, les autres allant en diminuant de longueur et presque toujours suivis d'un sixième très petit. Abdomen très convexe, court, de couleur uniforme ou parfois avec une tache discoïdale noire; ponctuation fine, espacée, mais assez profonde : troisième segment triangulaire, jamais à teinte dorée, les côtés sans sinus, l'extrémité apicale simplement émarginée ou avec une très petite incision à sinus obtus, les angles formés par elle toujours très arrondis. Ventre bleu-verdâtre ou vert doré.

♂♀ Long. 4-7<sup>mm</sup>

**Cœruleus**, DAHLBOM.

PATRIE : France, Allemagne, Belgique.

Obs. — Vit en parasite dans les nids des *Trypoxylon attenuatum*, Sm. et chez un petit Pompile nichant dans le bois mort des saules.

Var. *virens*, Moes. — Le front, les côtés de la tête, les trois premiers articles antennaires, la partie antérieure du pronotum, le métathorax, les côtés externes du mesonotum et le bord postérieur de l'aire médiane, ainsi que les pattes et l'abdomen,

plus ou moins vert-bronzé; le vertex, la partie postérieure du pronotum, le reste du mesonotum, l'écusson, le postécusson et une tache discoidale sur l'abdomen noir-bronzé très brillant. ♂ ♀.

PATRIE : France, Allemagne.

Je l'ai obtenu d'élevage avec le type.

— Corps un peu allongé, médiocre; postécusson subconique-arrondi; le premier article des tarses postérieurs seul de couleur métallique, les autres tarses roussâtres. — Diffère de l'*E. coruleus*, Dahlb. uniquement par sa forme moins robuste, un peu allongée, les cinq premiers articles antennaires bleus au moins en dessus; le postécusson plus gibbeux, subconique-arrondi; le premier article des tarses postérieurs seulement vert-bleu et les autres roussâtres. Les ailes sont fortement enfumées dans la moitié postérieure; le troisième segment abdominal est triangulaire avec la bordure extrême scarieuse, roussâtre, l'incision apicale est légère, à sinus obtus, les côtés du segment sont largement et peu sensiblement sinués. \* Long.  $4\frac{1}{2}$  mm. (Sec. typ!).

**Similis**, MOCSARY.

PATRIE : Hongrie : Transylvanie (Mocsary).

**23** Avant-corps noir ou noir-bleuâtre; abdomen bleu ou bleu-verdâtre ou vert-gai ou doré avec le disque noir.

**24**

— Avant-corps vert ou bleu; abdomen doré avec ou sans tache noire sur le disque.

**26**

**24** Pronotum avec le disque couvert de gros points épars; troisième segment abdominal un peu doré-verdâtre, l'incision apicale très peu profonde.

**Puncticollis** Var. **atratus**, MOCSARY (Voir n° 21).

— Disque du pronotum impectué.

**25**



25

Disque du pronotum parfaitement lisse et brillant; côtés de l'abdomen bleu, ou vert ou vert-doré; incision apicale du troisième segment abdominal très peu profonde.

**Aeneus** Var. **Chevrieri**, TOURNIER (Voir n° 20).

— Disque du pronotum sans points mais rugueux; abdomen doré sur les côtés; incision apicale du troisième segment abdominal triangulaire, à sinus aigu. — Corps de petite taille, un peu subparallèle, assez convexe, bleu foncé, avec l'occiput, tout le dorsulum et le disque des deux premiers segments abdominaux, noirs ou presque noirs, le troisième segment et le reste de l'abdomen doré, quelquefois un peu bronzé. Occiput à points très petits et effacés; front réticulé, les points médiocres, assez serrés, peu profonds; cavité faciale grande, évasée, assez profonde, subcanaliculée, imponctuée, brillante, subridée transversalement; les côtés de la tête derrière les yeux finement ridés longitudinalement. Antennes noirâtres, les articles 1 et 2 bleuâtres, le troisième un peu plus long que deux fois le deuxième. Pronotum assez court, légèrement convexe, imponctué sur le disque. Mésopleures avec de gros points épars, les intervalles finement ridés longitudinalement; mesonotum imponctué, subrugueux, avec des rides longitudinales obsolètes; écusson légèrement convexe, avec quelques gros points à fond plat, la base imponctuée, subridée; postécusson gibbeux-arrondi, couvert d'une grosse réticulation; les angles posticolatéraux du métathorax à pointe courte, subobtuse. Ecailles noirâtres; ailes assez enfumées dans l'extrémité. Poitrine et pattes bleues, tarses brun-obscur, ongles avec trois gros crochets. Abdomen court

chez le mâle, un peu moins chez la femelle, assez convexe, à ponctuation très fine, espacée et effacée : troisième segment à ponctuation moins effacée, très court, subarrondi, les côtés sans sinus, l'incision apicale petite, triangulaire, à sinus subaigu. Ventre bleu-verdâtre, à ponctuation très fine. Long. 3-4  $1/2^{\text{mm}}$ . ♂♀.

**Curtiventris**, TOURNIER.

Obs. — Je n'ai pas vu le type de l'*E. curtiventris*, Tourn., mais sa description est assez détaillée pour qu'il puisse être reconnu assez facilement. C'est le même insecte que M. le docteur Mocsary a décrit sous le nom d'*E. auratus*, L., Var. *Gasperinii*, Mocs., dont j'ai vu le type.

PATRIE : Dalmatie, Attique.

**26**

Antennes testacées. — Corps de très petite taille, avant-corps bleu-indigo avec une tache noir-bleu sur le dorsulum, abdomen vert-doré-cuivré. Avant-corps ponctué comme chez l'*E. auratus*, L., mais à points plus gros et plus régulièrement réticulés, le disque du pronotum à réticulation effacée. Cavité faciale profonde, lisse, resplendissante; antennes testacées, le premier article à reflets bleu-vif; palpes testacés; postécusson simplement gibbeux-convexe; angles posticolatéraux du métathorax forts, légèrement divariqués, à pointe finement aiguë. Ecailles testacées; ailes hyalines, à nervures testacé-clair. Pattes roux-testacé, recouvertes en dessus d'une teinte bleu-vif; tarses testacés, les ongles armés de cinq crochets. Abdomen obovale, resplendissant, à ponctuation très fine, obsolète et très espacée, le milieu du disque taché de brun-roussâtre; troisième segment ovale-arrondi, à teinte plus cuivrée, à points plus gros, obsolètes mais un peu rugueux, l'incision apicale médiocre, triangulaire, à sinus

arrondi, toute la bordure du segment subscariéuse, roussâtre, l'extrême bord hyalin, les côtés du segment non sinués. Ventre bleu-vert, chaque segment avec une bordure scariéuse, roussâtre, le troisième segment ayant toute sa partie apicale testacée, et le disque couvert de petits points assez épais. ♀ Long. 3 1/2<sup>mm</sup>.

**Testaceicornis**, N. SP.

PATRIE : Russie orientale.

- |    |  |    |
|----|--|----|
| —  | Antennes non testacées.  | 27 |
| 27 | Incision apicale du troisième segment abdominal très peu profonde.   | 28 |
| —  | Incision apicale du troisième segment abdominal profonde.  | 29 |
| 28 | <p>Disque des pro- et mesonotum imponctué mais non parfaitement poli ; postécusson élevé, fortement gibbeux ; les côtés du troisième segment abdominal non sinués. — Corps de petite taille, large, robuste ; pubescence grisâtre ; tout l'avant-corps vert-bleuâtre-bronzé, l'abdomen feu-doré. Front réticulé, cavité faciale lisse, un peu dorée, brillante ; antennes noirâtres, les deux premiers articles vert-gai ; vertex imponctué, mais non parfaitement poli. Ecusson ponctué-réticulé avec un espace lisse, brillant au milieu du bord antérieur ; postécusson très saillant, bronzé-obscur, grossièrement ponctué-réticulé ; mésopleures ponctuéées et colorées comme le postécusson ; écailles bronzé-noirâtre, ailes légèrement enfumées ; pattes bleu-verdâtre, tarses bruns, ongles avec quatre crochets. Abdomen largement ovale, à ponctuation très fine, assez serrée sur le disque, un peu plus grosse sur les côtés : troisième segment ovale-</p> |    |

(PLANCHE VII)

## PLANCHE VII

### Heteronychidæ : Notozus

1 Thorax de *Notozus Panzeri*, F., vu de profil.

- |                              |   |
|------------------------------|---|
| a Pronotum.                  | k Postécusson.                          |
| b Propleure.                 | l Scutellum du métathorax.              |
| c Hanche antérieure.         | m Métapleure.                           |
| d Aire médiane du mesonotum. | n Angle posticolatéral du métathorax.   |
| e Aire latérale —            | o Stigmate.                             |
| f Mésopleure.                | p Episternum du métathorax.             |
| g Episternum du mésothorax.  | p' Repli de l'épisternum du métathorax. |
| h Ecaille.                   | q Hanche intermédiaire.                 |
| i Parapside.                 | r Hanche postérieure.                   |
| j Ecusson.                   |   |

2 *Notozus productus*, Dahlb, var. *vulgatus*, Buyss.

3 Ongle de *Notozus albipennis*, Mocs.

- |   |   |   |                    |
|---|---|---|--------------------|
| 4 | — | — | viridiventris, Ab. |
| 5 | — | — | superbus, Ab.      |
| 6 | — | — | productus, Dahlb.  |
| 7 | — | — | Putoni, Buyss.     |
| 8 | — | — | Panzeri, F.        |

9 a Profil du 3<sup>e</sup> segment abdominal de *Notozus albipennis*, Mocs.

a' Plate-forme apicale, vue de face.

10 Extrémité apicale du 3<sup>e</sup> segment abdominal de *N. rufitarsis*, Tourn.

11 Moitié gauche des armures génitales du mâle de *N. Panzeri*, F.

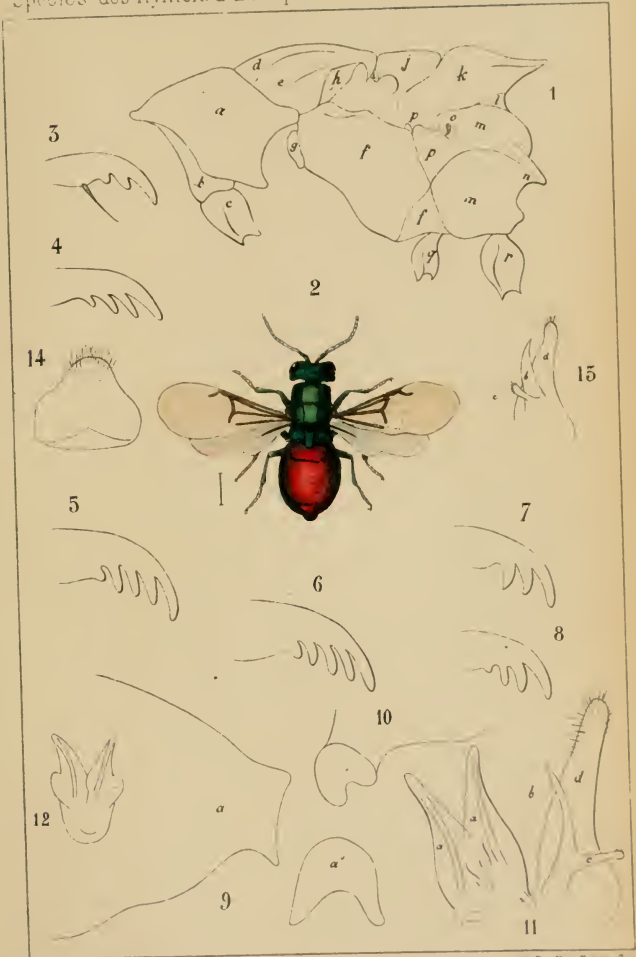
- |                 |                          |
|-----------------|--------------------------|
| a Les crochets. | c La tenette.            |
| b La volsella.  | d La branche du forceps. |

12 Crochets du mâle de *N. productus*, Dahlb.

13 Moitié gauche des armures génitales du mâle de *N. productus*, Dahlb.

- |                |                          |
|----------------|--------------------------|
| b La volsella. | d La branche du forceps. |
| c La tenette.  |                          |

14 Couvercle génital du mâle du même.



Rob. du Buysson, del

Lith. Bouffaut Frères, Gray

CHRYSIDES





(PLANCHE VIII)

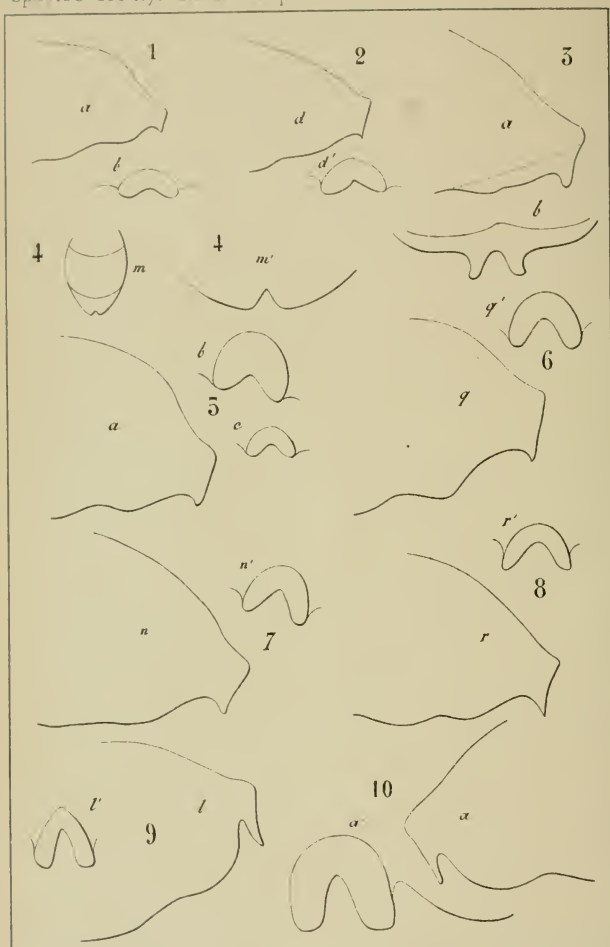
✓

PLANCHE VIII

**Heteronychidæ : Notozus**

- 1 a Profil du 3<sup>e</sup> segment abdominal de *Notozus viridiventris*, Ab  
b Plate-forme apicale, vue de face.
- 2 d Profil du 3<sup>e</sup> segment abdominal de *N. chrysonotus*, Dahlb.  
d' Plate-forme apicale, vue de face.
- 3 a Profil du 3<sup>e</sup> segment abdominal de *N. superbis*, Ab.  
b Extrémité apicale, vue de face.
- 4 m Abdomen de *N. Putoni*, Buyss.  
m' Extrémité apicale du 3<sup>e</sup> segment.
- 5 a Profil du 3<sup>e</sup> segment abdominal de *N. productus*, Dahlb.  
b Plate-forme apicale, vue de face.  
c — — (variété).
- 6 q Profil du 3<sup>e</sup> segment abdominal de *N. productus*, Dahlb. ♀.  
q' Plate-forme apicale, vue de face.
- 7 n Profil du 3<sup>e</sup> segment abdominal de *N. Konowi*, Buyss.  
n' Plate-forme apicale, vue de face.
- 8 r Profil du 3<sup>e</sup> segment abdominal de *N. particeps*, Buyss.  
r' Plate-forme apicale, vue de face.
- 9 l Profil du 3<sup>e</sup> segment abdominal de *N. Panzeri*, F.  
l' Plate-forme apicale, vue de face.
- 10 a Profil du 3<sup>e</sup> segment abdominal de *N. angustatus*, Mocs.  
a' Plate-forme apicale, vue de face.





Rob. du Buysson, del

Lith. Bouffaut Freres, Gray.

# CHRYSIDES

(PLANCHE IX)

v

PLANCHE IX

Heteronychidæ : *Ellampus*.

1. Mandibule d'*Ellampus*.
2. Mâchoire d'*Ellampus* avec palpe sous-maxillaire.
3. Languette d'*Ellampus* avec palpes labiaux.
4. Thorax d'*Ellampus auratus* L. vu de profil.
5. Armures génitales de l'*E. auratus* L., ♂
6. Moitié gauche des armures génitales du même, autre forme
  - b* volsella.
  - c* tenette
  - d* branche du forceps.
7. Crochets du même.
8. *Ellampus auratus* L.
9. Profil du postécusson de l'*E. Wesmæli* Chevr.
10. Aile inférieure d'*Ellampus*.
11. Aile supérieure d'*Ellampus*.
12. Crochets du mâle de l'*E. truncatus* Dahlb.
13. Moitié droite des armures génitales du mâle du même.





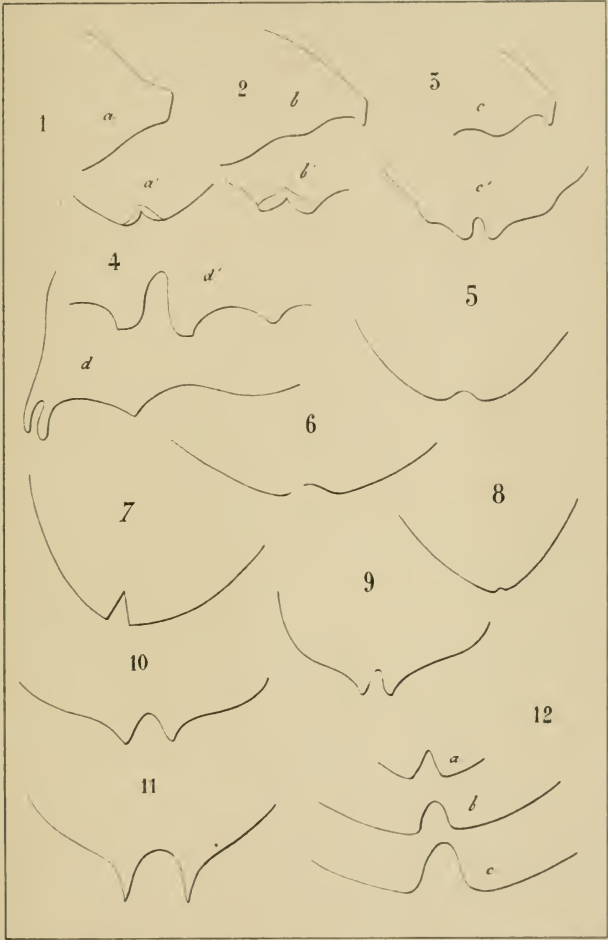


(PLANCHE X)

## PLANCHE X

### Heteronychidæ : Ellampus.

1. *a.* Profil du 3<sup>e</sup> segment abdominal de l'*Ellampus Horwathi* Mocs.  
*a'.* Extrémité apicale du même, vue de face.
2. *b.* Profil du 3<sup>e</sup> segment abdominal de l'*E. truncatus* Dahlb.  
*b'.* Extrémité avicale du même, vue de face.
3. *c.* Profil du 3<sup>e</sup> segment abdominal de l'*E. bidentulus* Lep.  
*c'.* Extrémité apicale du même, vue de face.
4. *d.* Profil du 3<sup>e</sup> segment abdominal de l'*E. Wesmæli* Chev. Var.  
*appendicinus* Ab.  
*d'.* Extrémité apicale du même, vue de face.
5. Extrémité apicale du 3<sup>e</sup> segment de l'*E. punctulatus* Dahlb.
6. — de l'*E. coeruleus* Dahlb.
7. — de l'*E. chlorosoma* Luc.
8. — de l'*E. imbecillus* Mocs.
9. — de l'*E. biaccinctus* Buyss.
10. — de l'*E. sculpticollis* Ab.
11. — de l'*E. Medanæ* Buyss.
12. *a, b, c.* Différentes formes de l'incision apicale du 3<sup>e</sup> segment abdominal chez l'*E. auratus* L.



Rob. du Buysson, del.

Lith. Bouffaut Frères, Gray

CHRYSIDES



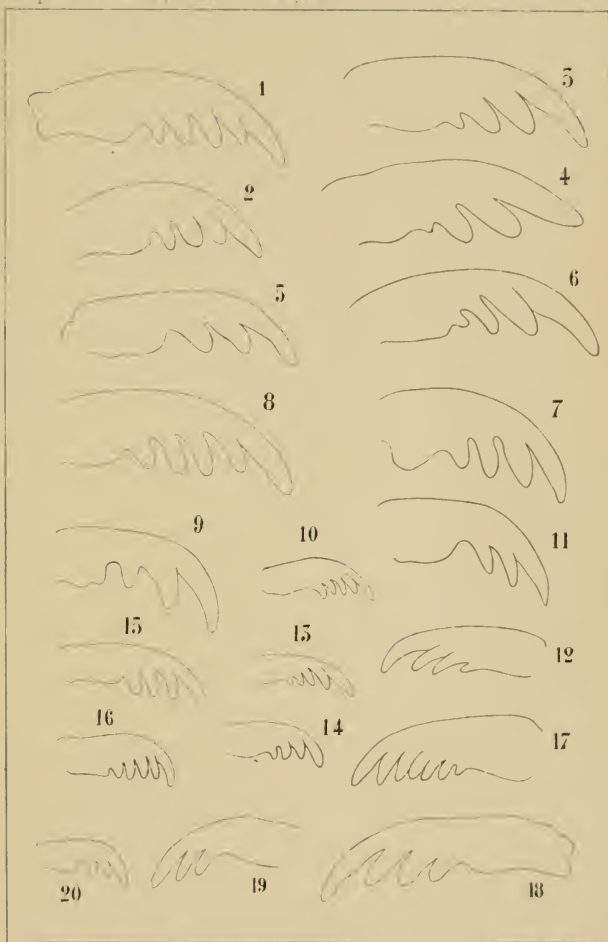
(PLANCHE XI)

# PLANCHE XI

## Heteronychidæ : *Ellampus*.

- |     |   |  |
|-----|---|--|
| 1.  |   | Ongle des tarses postérieurs de l' <i>Ellampus pusillus</i> F. |
| 2.  | — | du même, autre forme.  |
| 3.  | — | de l' <i>E. Wesmæli</i> Chevr.                                 |
| 4.  | — | du même, autre forme.  |
| 5.  | — | de l' <i>E. bidentulus</i> Lep.                                |
| 6.  | — | de l' <i>E. punctulatus</i> Dahlb.                             |
| 7.  | — | du même, autre forme.  |
| 8.  | — | de l' <i>E. auratus</i> L.                                     |
| 9.  | — | de l' <i>E. politus</i> . Buyss.                               |
| 10. | — | de l' <i>E. truncatus</i> Dahlb.                               |
| 11. | — | de l' <i>E. biaccinctus</i> Buyss.                             |
| 12. | — | de l' <i>E. parvulus</i> Dahlb.                                |
| 13. | — | de l' <i>E. æneus</i> Panz.                                    |
| 14. | — | du même <i>Var. pygialis</i> Buyss.                            |
| 15. | — | de l' <i>E. puncticollis</i> Mocs.                             |
| 16. | — | de l' <i>E. sculpticollis</i> Ab.                              |
| 17. | — | de l' <i>E. coerulens</i> Dahlb.                               |
| 18. | — | de l' <i>E. Baydanovi</i> Rad.                                 |
| 19. | — | de l' <i>E. Horvathi</i> Mocs.                                 |
| 20. | — | de l' <i>E. curtiventrîs</i> Tourn.                            |





*Rob. Al. B. yssari, del.*

*Lab. B. yssari, fecit.*

CHRYSIDES

