

ANALES DE ZOOLOGÍA APLICADA

(AGRÍCOLA. MÉDICA. VETERINARIA)

Director y Redactor (Fundador): Prof. Dr. Carlos E. PORTER, C.M.Z.S., F.E.S.

Año IV.

31 DE JULIO DE 1917

N.º 2.

EXFRAIT

QUATRE HYMÉNOPTÈRES PARASITES DU CHILI

PAR

JEAN BRÉTHES

ENTOMOLOGISTE AU MUSÉE NATIONAL (B. AIRES)

Par l'intermédiaire de Mr. le Dr. Carlos E. Porter, Mr. Carlos Silva F. m'a envoyé quatre Hyménoptères qui parasitent *Dirphia amphimone* et *Macromphalia dedecora*. Leur détermination est la suivante.

Dirphiphagus BRÉTHES, n. gen.

Tête normale, excavée pour recevoir le scape, antennes de 8 articles, dont un anneau et la massue non distincte du funicule, les yeux pileux, les lignes parapsidales bien marquées, excepté au bord antérieur, le scutellum avec trois lignes longitudinales enfoncées, le pétiole de l'abdomen comme la moitié plus court que le scape, le deuxième segment de l'abdomen le plus grand, les ailes hyalines, pubescentes, la veine sous costale comme la moitié de la marginale, la postmarginale à peu près nulle, la stigmale très courte, les tarsi de 4 articles.

Type: *Dirphiphagus ancilla* (Wlk.) Brèthes.

Dirphiphagus ancilla (Wlk.) BRÉTHES

J'ai reçu quelques exemplaires de cet intéressant *Entedonini* que Mr. Carlos Silva F. a obtenus parasitant les œufs de *Dirphia amphimone* et de *Macromphalia dedecora*.

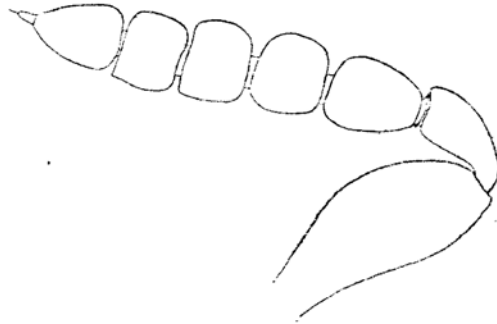


FIG. 2.—Antenne de *Dirphiphagus ancilla* × 135

Calosoter Silvai BRÈTHES n. sp.

Viridis, alis hyalinis, trochanteribus, genubus, tibiis apice, tarsorum articulis 3 primis (in pedibus 4 posticis) albidis, Long.: 2mm.

La tête est chagrinée, l'impression frontale peu excavée, l'ocelle antérieur sur la limite supérieure de cette impression, les ocelles postérieurs séparés des yeux d'une distance égale à leur diamètre. Les antennes ont le scape cylindrique, le pédicelle légèrement obconique, le funicule avec les articles peu distincts les uns des autres, et grossissant légèrement vers l'extrémité, la massue comprimée, plus large à la base en cône. Longueur des articles: 270, 110, 30, 55, 60, 50, 45, 50, 60, 50, 50, 50 microns. Le thorax a un chagriné un peu plus fort vers l'avant que vers l'arrière, sur l'écusson

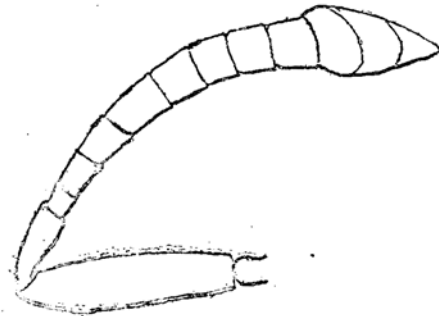


FIG. 3.—Antenne de *Calosoter Silvai* BRÈTHES, n. sp.

les lignes du chagriné sont dirigées dans le sens longitudinal. Le scutellum est séparé du mésonotum par une profonde suture; les axilles sont à peine contiguës avant le scutellum. Les pleures ont un chagriné uniforme. L'abdomen a un chagriné uniforme, semblable à celui de la partie antérieure du thorax. Les tibias médians ont trois épines courtes et noires; le protarse a deux files d'environ 12 épines noires chacune; le 2.^e article tarsal a environ 5 épines noires; le 3.^e article a 3 épines et le 4.^e deux.

Parasite les œufs de *Macromphalia dedecora*: XI, 1916.

Aprostocerus norax (Wlk.) BRÈTHES

Cet insecte a les antennes de 8 articles dont un anneau, devant par conséquent faire partie du genre *Aprostocerus*.

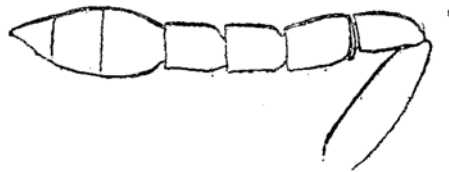


FIG. 4.—Antenne de *Aprostocerus norax* × 110

Trouvé en parasite de *Macromphalia dedecora*: XI, 1916.

Paridris BRÈTHES, n. gen.

Doit se placer dans le voisinage de *Hadronotus* dont il se distingue au premier abord par les antennes différemment construites. Tête plus ou moins hémisphérique, plus large que le thorax, les ocelles postérieurs touchant presque les yeux. Les yeux latéraux, pileux (♀) ou nus (♂). Antennes insérées près du clypéus, de 11 articles (♀), terminées en une massue à peu près comme chez *Opistacantha*, de 12 articles (♂), linéaires, comme dans le même genre *Opistacantha*.

tha. Thorax ovoïde, pronotum à peine visible d'en haut, mésonotum plus large que long sans lignes parapsidales; écusson semi-circulaire, fovéolée sur les bords. Abdomen sessile, le 2.^e segment le plus grand. Ailes avec la veine sous-costale qui atteint le bord costal; la marginale très courte, la postmarginale très développée, la stigmale comme le 1/3 de cette dernière.

Paridris chilensis BRÉTHES, n. sp.

Niger, genibus, tibiis apice et tarsis (apice excepto) plus minus testaceis, alis hyalinis. Long.: 1,1 mm.

♀ Tête finement chagrinée, avec poils courts blanchâtres. Antennes de 11 articles: le scape cylindrique, le pédicelle et le premier article du funicule longuement obconiques, le premier article du funicule un peu plus long que large, les deux suivants transverses; enfin la massue est constituée de 5 articles. Longueur des articles: 200, 70, 60, 40, 35, 35, 30, 50, 40, 40, 60 microns. Le thorax est globuleux, chagriné et avec poils courts blanchâtres; le pronotum à peine visible

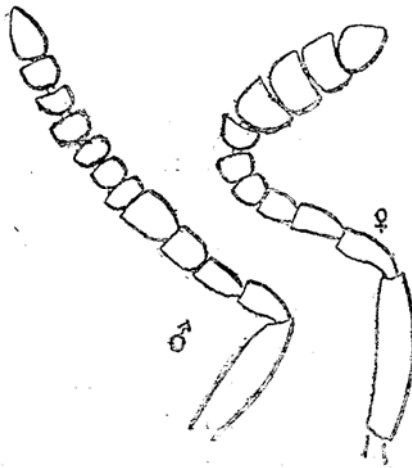


FIG. 5—Antenne de *Paridris chilensis* × 110

d'en haut, le mésonotum à peu près aussi long que large, sans lignes parapsidales, le scutellum séparé du mésonotum par une simple suture et son bord semicirculaire fovéolé, sa surface lisse avec quelques points enfoncés épars. L'abdomen a à peu près la longueur de la tête et du thorax réunis; il est sessile, lisse, avec quelques poils blanchâtres aux derniers segments légèrement et progressivement élargi jusqu'au bout du 2.^o segment, puis presque abruptement tronqué, caréné sur les côtés; le premier segment est transverse, longitudinalement strié à la base, le 2.^o segment aussi long que large à son extrémité, lisse, strié longitudinalement à la base. Les ailes sont pubescentes, la frange des ailes postérieures au plus longue comme le 1/3 de la largeur des mêmes ailes.

♂ Le mâle est semblable à la femelle moins le scape et les pattes qui sont jaunâtres; cependant un second exemplaire a la couleur des pattes comme la femelle. Les antennes ont 12 articles sans massue: le scape est cylindrique, le 3.^e article du funicule plus grand qu'aucun des autres articles, les autres transversaux, le dernier conique. Longueur des articles: 160, 65, 50, 50, 70, 30, 40, 30, 30, 25, 40 et 70 microns.

Parasite de *Dirphia amphimone*: XI/1916.

