

# HYMÉNOPTÈRES PARASITES DE L'AMÉRIQUE MÉRIDIONALE

PAR

JEAN BRÈTHES

(AVEC 19 FIGURES DANS LE TEXTE)

Les descriptions qui font l'objet du présent article se rapportent à des hyménoptères parasites, Ichneumonidae, Braconidae, Proctotrupidae et Chalcididae. Ils m'ont été communiqués par MM. le docteur Giacomelli, de La Rioja; Pedro Caride Massini, Juan Carlos Amadeo, de Buénos Aires; Kurt Schrottky, du Paraguay, ou je les ai recueillis moi-même. Les uns sont parasites d'autres insectes connus; quelques-uns sont hyperparasites dont il est difficile de reconnaître les victimes; d'autres enfin ont leur proie encore à découvrir. Quelques-uns sont signalés parasites de Lépidoptères dont la description fera l'objet d'un article qui paraîtra sous peu <sup>1</sup>.

## Fam. ICHNEUMONIDAE

### *Polycyrtus riojanus* Brèthes, n. sp.

♂ *Ferrugineus, cristulis utrinque scutellum flavis; capite nigro, mandibulis, clypeo et processu supra antennarum flavis; antennis nigris, annulo ante apicem flavo-albido ornatis, tarsisque plus minus aurantio-*

<sup>1</sup> Les plantes qui sont signalées dans le présent travail m'ont été aimablement déterminées par les docteurs C. Spegazzini ou L. Hauman.

*flavis* : alis hyalinis, paululum infuscatis, tegulis testaceis. Long. corp. : 10 mm. Antennae : 9 mm. Alae : 7 mm.

La face, derrière chaque antenne, a une fossette assez profonde ; de chaque côté des ocelles latérales une fossette en croissant. Les lignes parapsidales du mésonotum sont profondes. Les lignes enfoncées mésopleurales antérieure et postérieure sont striolées, le premier segment de l'abdomen est très peu élargi à son tiers postérieur et lisse, les segments suivants sont couverts de poils noirs très courts, le 2<sup>e</sup> segment à peine plus court que le premier. La 2<sup>e</sup> veine récurrente n'est pas intersticielle, sinon légèrement avancée sous le bord inférieur de l'aréole en résultant que celle-ci est un peu pentagonale. La veine transverso-médiale des ailes postérieures est anguleuse en son milieu.

1 ♂ de La Rioja (E. Giacomelli leg.).

#### COELOPIMPLA Brèthes, n. gen.

*Clypeo transverse foreato, a fronte bene disjuncto, oculis nudis, contra antennis tantum sinuosis, articulo ultimo antennarum quam 2 precedentiibus simul sumptos brevior, thorace abdomineque punctatis, segmento mediario haud areolato, spiraculis oratis, abdomine segmentis 2-4 ante apicem transverse impressis, alis anticis arcola tetragonali, contra cellula radiali haud sed rix petiolata, cellula basali postica antica paulum longiore, alis posticis vena medio-transversa multo ante medium angulata, unguibus simplicibus, haud serratis nec dentatis.*

Dans les tables des *Pimplini* d'Ashmead, ce nouveau genre vient se placer dans le dilemme 23, ne correspondant à aucune des deux phrases, n'ayant pas le clypéus imprimé au bout antérieurement. La tête est normale, non rostriforme, les yeux non convergents antérieurement, et paraissant donc voisin de *Tromatobia* Först.

Type : *C. Amadei* Brèthes, n. sp.

#### *Coelopimpla Amadei* Brèthes, n. sp.

♂ *Flavo-nigro-variegata*. Nigri sunt : mandibulis apice, puncto ab ocellis singulis, linea supra scapi, lineis 3 longitudinalibus mesonoti, scutello postscutelloque apice, segmento mediario basi (transverse) et apice, linea propleuris postice, linea mesopleuris obliqua, coxis 4 posticis linea supra, segmentis 1-5 basi apiceque, tarsis 4 posticis a medio

*protarsi, antennis ab articulo 3°. Cetero flavo. Alistantulum infumatis, apice a tertio postico cellulae radialis brunnescis. Long. corp. : 11 mm. Alae : 10 mm. Antennae : 9 mm.*

Le clypéus est lisse, la face légèrement ponctuée avec une proéminence médiane peu élevée. Le mésonotum et le scutellum sont finement ponctués, avec des poils fins, courts et noirs. Le segment médiaire a une striation transversale peu marquée sur sa partie dorsale. Le premier segment de l'abdomen est à peu près lisse, les autres segments avec une ponctuation uniforme sortant de chaque point un poil noir et court.

1 ♂ parasite de Lépidoptère recueilli sur une feuille de *Jodina rhombifolia* par M. Juan Carlos Amadeo, le 19, IV, 1915, à Anchoarena (F. C. C. A.), province de Buénos Aires.

#### Fam. **BRACONIDAE**

##### **Doryctes ridiaschinae** Brèthes, n. sp.

*Ferrugineo-testaceus, oculis, antennis, macula occipitali, mesonoto maculis 3, pleuris macula sat magna, segmento mediario supra rix toto, sterno maculis 2, abdomine segmentis 1-4 supra, tarsisque nigris, alis paulum infuscatissimis venis piccis. Long. corp. : 2,2 mm. Antennae : 2,2 mm. Alae : 2 mm. Terebra haud exserta.*

La tête et le thorax sont chagrinés, le mésonotum avec une ligne longitudinale et les deux parapsidales formées de petites fovéoles, le mésonotum séparé du scutellum par une ligne de quelques grosses fovéoles, le postécusson également fovéolé transversalement, le segment médiaire est chagriné à sa base de chaque côté et aréolé au milieu à la base et en s'élargissant vers l'arrière. L'abdomen a le premier segment légèrement plus large que long, le 2<sup>e</sup> plus transverse, ainsi que les suivants ; des stries longitudinales s'observent sur les trois premiers segments et la base du 4<sup>e</sup> ; le reste de l'abdomen est lisse.

Parasite de *Ridiaschina* (n. g.) *congregatella* (n. sp.) (Lepidoptera) : Buénos Aires, X, 1915.

**Protapanteles bonariensis** Brèthes, n. sp.

*Niger, palpis albidis, pedibus a coxis flavescentibus, coxis posticis maxima parte nigra, antennis scapo antice obscure flavescente, articulis ceteris obscure ferrugineis. Long. : 3 mm. Alae : 3 mm. Terebra haud exserta.*

La tête est marquée de points pilifères, ces points presque nuls sur la ligne médiane qui est légèrement élevée et plus denses vers les yeux; au vertex ils sont assez épars. Le mésonotum est assez densément ponctué-pilifère avec deux légères impressions qui correspondent aux lignes parapsidales, mais celles-ci sont nulles; ces impressions sont plus profondes et contiguës à l'avant de l'écusson. Entre le mésonotum et l'écusson une ligne de fortes fovéoles. L'écusson est lisse, avec des points pilifères épars; sur les bords latéro-obliques de l'écusson un espace triangulaire enfoncé limité de fovéoles plus ou moins complètes. Le postécusson lisse avec une aire médiane circonscrite par un bord caréné. Le segment médiaire est rugueux, ses spiracles à peu près ronds, sans aires ni carènes spéciales. Le premier segment de l'abdomen déclive aux deux tiers antérieurs et presque lisse, assez pointillé au tiers postérieur; le segment en rectangle à peu près une fois et demie aussi long que large. Le 2<sup>e</sup> segment en rectangle transversal, rugueux, légèrement élevé en son milieu longitudinalement. Les autres segments sont lisses.

Le ♂ est semblable à la femelle.

Le cocon est jaune, cylindrique, de 4 mm. de long et 1,5 de diamètre.

Recueilli parasite d'une larve de Lépidoptère à Buenos Aires, II, 1915.

**ALLAPANTELES** Brèthes, n. gen.

*Ut Apanteles, etc., conformatus, sed abdomine segmento 2<sup>o</sup> polito sicut segmenta sequentes distinctus.*

**Allapanteles cecidiptae** Brèthes, n. sp.

♀ *Niger, palpis albidis, pedibus a femoribus ferrugineis, femoribus posticis obscurioribus. Long. : 3 mm. Long. ant. : 3 mm. Terebra : 1,20 mm.*

La tête est assez fortement ponctuée avec des poils blanchâtres épars. Le thorax de même. Le mésonotum est séparé du scutellum

par une ligne enfoncée de fovéoles. Le scutellum est bien moins ponctué et sur ses côtés il porte une ligne presque longitudinale formée également de fovéoles. Le segment médial a un espace basilaire triangulaire dont les côtés sont fermés par une crête en V dont le sommet est dirigé vers l'arrière. Le premier segment abdominal est irrégulièrement strié longitudinalement avec un espace longitudinal étroit et long limité par des crêtes. Les autres segments sont parfaitement lisses, avec des poils blanchâtres épars plus longs que ceux de la tête et du thorax.

♂ Semblable à la femelle.

Les cocons sont blancs, longs de 5 mm. sur 2 mm. de largeur.

Recueilli parasite de *Cecidipta creaccariae* Berg. Buénos Aires, IV, 1915.

***Microgaster duvauae* Brêthes, n. sp.**

♀ *Niger, alis hyalinis, palpis pedibus a coris ferrugineo-flavis, tarsis apice obscurioribus. Long. : 1,60 mm. Long. alarum : 1,70 mm. Long. ant. : 1,70.*

La tête est lisse, marquée de points pilifères, les poils blanchâtres; une carène transversale qui sépare le haut du front de l'impression antennaire; au-dessus des antennes les points pilifères sont moins longs. Les ocelles forment un triangle rétréci. Le pronotum est invisible d'en haut, le mésonotum marqué de points pilifères moyennement serrés; il est séparé du scutellum par une ligne de fovéoles. Celui-ci est transverse, divisé en trois sections par deux lignes légèrement convergentes vers l'arrière et interrompues près de l'extrémité; ces lignes sont formées de fovéoles contiguës; la région médiane a des points pilifères moins nombreux que le mésonotum, et les sections latérales sont parfaitement lisses, sans points. Le segment médial est réticulé, ses spiracles ronds. La plaque dorsale du premier segment abdominal est trapézoïdale, rétrécie vers l'extrémité, légèrement striée dans le sens longitudinal et avec des poils courts clairsemés. Le 2<sup>e</sup> segment, en trapèze, a sa petite base à peu près aussi large que l'extrémité de celle du premier segment et la base postérieure bien plus large; des stries fines basales et des poils clairsemés. Les derniers segments sont lisses avec poils relativement longs et clairsemés.

1 ♀ que j'ai recueillie parasite d'une *Tincina* qui vit dans le parenchyme des feuilles de *Schinus longifolia*; Buénos Aires, IV, 1915.

## Fam. PROCTOTRUPIDAE

*Parasierola bonariensis* Brèthes, n. sp.

♀ *Nigra*, *antennis testaceo-flavis*, *tibiis tarsisque testaceis*, *alis hyalinis*, *venis stigmatique fuscis*; *Long. corp.* : 3 mm.

La tête et le thorax sont opaques et l'abdomen parfaitement lisse. La tête et le thorax ont un chagriné serré avec des points pilifères

épars. Les lignes parapsidales sont à peine sensibles. Le segment médiaire porte une carène médiane à peine sensible et une crête qui, un peu arquée, limite la partie supérieure plane de la partie déclive et qui, sur les bords, sépare aussi la partie supérieure des bords latéraux déclives.

1 ♀ obtenue à Buenos Aires le 25, II, 1905. (J. Brèthes leg.)

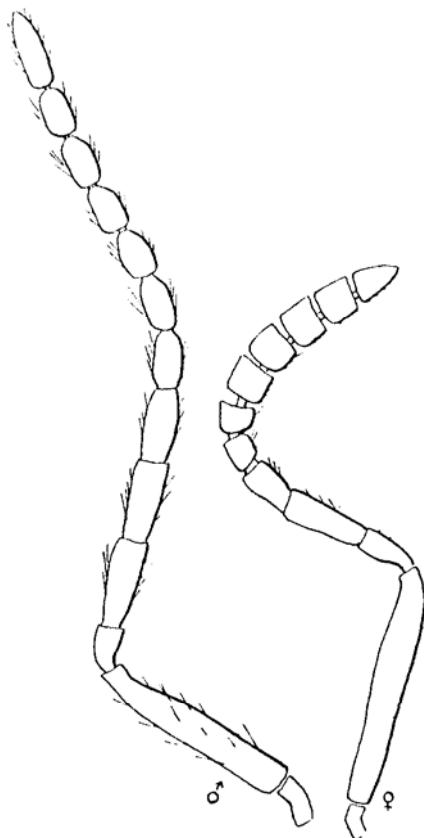


Fig. 1. — Antennes de *Telenomus Schrottkyi* Brèthes, à gauche du ♂, à droite de la ♀, grossies 80 diamètres environ.

*Telenomus Schrottkyi*

Brèthes, n. sp.

♀ *Niger*, *nitidus*, *antennis articulis 5 primis et pedibus a coxis testaceis*. *Long. corp.* : 1,6 mm.

Noir, luisant, le mésonotum assez fortement ponctué, le scutellum lisse ainsi que la tête et l'abdomen. Une légère impression frontale qui s'ac-

centue vers la base des antennes et qui est parfaitement lisse, atteignant l'ocelle antérieure; de cette impression jusqu'aux yeux il y a un très fin chagriné ainsi qu'au vertex. Le scape est cylindrique.

le pédicelle un peu plus gros et plus court que le 1<sup>er</sup> article du funicule, celui-ci est cylindrique ainsi que l'article suivant; le 3<sup>e</sup> article du funicule est aussi long que large, aussi long que l'article suivant, mais légèrement plus étroit. La massue est à peu près aussi longue que le funicule, mais plus grosse (voir le dessin). Le mésonotum est fortement ponctué avec un poil gris sortant de chaque point, et vers la base des ailes un peu plus lisse. Le scutellum est lisse avec des poils gris parsemés; son rebord externe et postérieur est marqué de fovéoles. L'abdomen est aussi long que le thorax, lisse, tronqué au bout, progressivement comprimé vers la base, le premier segment transverse, court, avec une douzaine d'impressions longitudinales, le 2<sup>e</sup> segment est un peu plus large que long, avec des impressions qui occupent environ le  $\frac{1}{4}$  basal du segment, d'abord à peu près aussi grosses que celles du premier segment et ensuite progressivement plus fines.

Le ♂ est semblable à la femelle, excepté les antennes qui sont plus longues, sétacées, le pédicelle bien plus court que les articles suivants; le premier article du funicule à peu près aussi long que le 2<sup>e</sup>, le 3<sup>e</sup> plus court, les 4-9 subégaux, le dernier article est à peu près aussi long que le 3<sup>e</sup> article du funicule. Les 6 à 7 premiers articles sont testacés; les derniers bruns.

Parasite des œufs de *Edessa rufomarginata* (Germ.) Stal. Puerto Cantera (Paraguay) : K. Schrottky leg.

**Telenomus Edessae** Brêthes, n. sp.

♀ *A precedente simillimus, sed minor (1 mm.), mesonoto minus grosse punctato, antennis aliter formatis, etc.*

Bien semblable au précédent, mais l'impression frontale s'arrête à mi-chemin entre la base des antennes et l'ocelle antérieure, les antennes ont le pédicelle un peu plus long que le premier article du funicule, le deuxième article du funicule comme le  $\frac{1}{5}$  de la longueur du premier et à peu près aussi long que l'article suivant, mais légèrement plus mince, la massue est construite dans le même type de l'espèce précédente. Les stries basales du premier segment abdominal sont plus longues que dans l'espèce précédente atteignant presque la moitié de la longueur dudit segment.

Comme le précédent, et avec lui, parasite des œufs de *Edessa rufomarginata* (Germ.) Stal.



Fig. 2. -- Antenne de *Telenomus Edessae* Brêthes, ♀, grossie 90 diamètres environ.

**Trissolcus Caridei** Brèthes, n. sp.

♀ *Niger*, *antennis articulis 5 primis*, *pedibus a coris ferrugineis*, *alis hyalinis*. *Long. corp.* : 1,50 mm.

Tête transverse, assez fortement chagrinée, irrégulièrement striée transversalement dans la dépression frontale, les ocelles latérales voisines des yeux, mais ne les touchant pas, ceux-ci très légèrement villex, les antennes avec le scape long, cylindrique, le pédicelle aussi long que le premier article du funicule, mais un peu plus épais; les articles du funicule : le premier un peu plus long que large, le 2<sup>e</sup> en trapèze un peu plus large que long, le 3<sup>e</sup> en parabole invertie plus large que longue; la massue a 5 articles, les 3 premiers à peu près aussi larges et aussi longs entre eux. Longueur des articles : 440, 100, 100, 45, 40, 40, 70, 65, 60, 60, 65 microns. Les 3 sillons mésothoraciques atteignent presque le bord antérieur. Un fort sillon transversal sépare le mésonotum du scutellum : celui-là est chagriné, celui-ci presque point, mais les deux ont des poils relativement longs et épars sur leur surface.

Fig. 3. — Antenne de *Trissolcus Caridei* Brèthes. ♀, grossie environ 100 diamètres.

Le bord postérieur et arqué du scutellum offre une ligne de fovéoles. De plus le scutellum a une légère carène médiane longitudinale. L'abdomen est court, transverse, le 2<sup>e</sup> segment le plus long. Le premier segment a des carènes longitudinales qui atteignent presque le bord apical; le 2<sup>e</sup> segment a des carènes basales courtes, mais prononcées; il est plus large que long et bien lisse; les segments suivants sont marqués de points.

1 exemplaire de Buenos Aires, donné pour son étude par le docteur Pedro Caride Massini, 5. VI. 1915.

**Dissolcus paraguayensis** Brèthes, n. sp.

♀ *Niger*, *alis hyalinis*, *scapo*, *pedicello*, *renis alarum et pedibus a trochantericibus testaceis*. *Long. corp.* : 1,60 mm.



Noir, opaque, abdomen luisant et impectué; la face modérément impressionnée pour la réception du scape, les yeux pubescents; les antennes naissent près du bord oral; le scape est aussi long que les 5 articles suivants, le pédicelle aussi long que le premier article du funicule, les deux articles suivants petits, transverses; les 6 derniers articles forment une massue qui s'amincit progressivement aux extrémités. Les longueurs des articles antennaires sont: 400, 130, 130, 40, 40, 40, 90, 100, 85, 80 et 75 microns. L'occiput est caréné à son bord postérieur, les ocelles latérales ne touchent pas les yeux. Le thorax

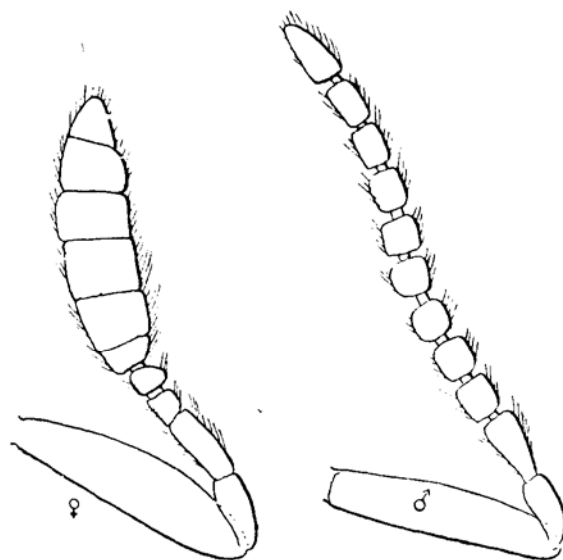


Fig. 4. — Antennes de *Dissolens paraguayensis* Bréthes, à gauche de la ♀ à droite du ♂, grossies environ 90 diamètres

est presque orbiculaire, fortement ponctué, chaque point avec un poil couché fauve; le pronotum est transverse, le mésonotum avec les deux lignes parapsidales à la moitié postérieure; l'écusson semi-circulaire à son bord postérieur; les pleures ont une forte impression lisse. L'abdomen est déprimé, presque aussi large que long, le premier segment court et transverse, marqué d'une dizaine de carènes longitudinales sur son  $\frac{1}{4}$  basal; ensuite strié longitudinalement jusqu'au delà de la moitié, les stries progressivement moins fortes vers l'arrière; puis complètement lisse. Le 3<sup>e</sup> segment est marqué de points fins et assez serrés; les autres segments sont très peu visibles. Les ailes antérieures, longues de 1<sup>mm</sup>6, ont les veines sous-costale, marginale et stigmale longues respectivement de 500, 40 et 120 microns. La

veine postmarginale est absolète. Les cils alaires mesurent 40 microns. La veine stigmale a 3 disques à son extrémité disposés en triangle.

♂ Le mâle diffère de la femelle par les antennes de 12 articles (voir la figure) dont le scape est plus grêle, et les articles du funicule et de la massue non différenciés.

Communiqué par M. Kurt Schrottky, du Paraguay, comme parasite de *Edessa rufomarginata* (Germ.) Stal. n° 176 et 178.

**Caloteleia basistriata** Brèthes, n. sp.

♀ *Picco-nigra*, *antennis articulis 2 primis, pedibus, apice segmenti mediarii et basi segmenti primi abdominis testaceis, alis hyalinis. Long.: 2 mm.*

La tête et le thorax sont densément et finement chagrinés avec des poils courts non denses. Le mésonotum avec deux lignes parapsidales bien marquées; scutellum bien séparé du mésonotum; à l'arrière du postscutellum une ligne transverse de fovéoles. Segment médiaire un peu bossu vers la base avec des lignes transverses à l'avant de la bosse, lesquelles deviennent longitudinales et en stries sur les côtés et après la bosse; celle-ci reste complètement lisse. Abdomen allongé, fusiforme, lisse, le premier segment avec des stries longitudinales qui atteignent jusque vers les  $\frac{3}{4}$  du segment. Les antennes ont les deux premiers articles du funicule subégaux, cylindriques, à peu près deux fois plus longs que larges; les deux suivants sont chacun un peu plus long que la moitié du 2°, et subégaux. Le 5° est sublosangique, à peu près aussi long que large. La massue se compose de six articles, progressivement plus petits vers la base et vers l'extrémité. Ces articles sont assez bien séparés les uns des autres.

Une ♀ que je recueillis à Buénos Aires le 15, III, 1915 et que j'incorpore aux collections du Muséum national.

**Macroteleia platensis** Brèthes n. sp.

♀ *Nigra, tantulum cyaneo-nitens, alis hyalinis, scapo, pedibusque testaceis, femoribus tantum fuscis. Long. corp.: 1 mm.*

La tête et le thorax sont ponctués-ombiliqués avec les espaces chagrinés entre les points. Les antennes avec le pédicelle et le pre-

mier article du funicule à peu près égaux en longueur, celui-ci cependant un peu plus long mais plus grêle; le 2<sup>e</sup> article du funicule dépassant un peu la moitié de la longueur du 1<sup>er</sup>, les articles suivants forment une massue allongée. Le mésonotum a deux lignes parapsidales bien distinctes. Le scutellum avec une ligne de fovéoles à l'avant et une autre à l'arrière. Le postscutellum en entier a une ligne transverse de fovéoles longitudinales. Le segment médiaire est aréolé et court. L'abdomen est long, fusiforme, presque deux fois aussi long que la tête et le thorax réunis, caréné longitudinalement aux côtés et en dessous, le 1<sup>er</sup> segment de moitié plus court que le 2<sup>e</sup>; les 2<sup>e</sup>-6<sup>e</sup> subégaux, les trois premiers avec stries longitudinales dont les interspaces sont ponctués-ombiliqués, la base du 2<sup>e</sup> segment avec une dizaine de fovéoles; les trois derniers segments et le dessus de l'abdomen avec points ombiliqués, les interspaces chagrinés.

Les poils qui sortent des points ombiliqués sont couchés et blanchâtres.

Une ♀ que j'ai recueillie à Villa Urquiza le 25, I, 1915.

#### **PAREPYRIS** Brèthes

Dans la diagnose de ce genre il est dit : ... alulis 2 basalibus ..., tandis qu'il doit s'entendre : cellulis 2 basalibus...

#### **Cephalonomyia meridionalis** Brèthes

La diagnose de l'espèce donne : 1-1,30 millimètres de longueur, tandis qu'il faut lire : 3,5 mm.

#### **TRICLAVUS** Brèthes, n. gen.

*Capite semicirculare, thorace rix aequalato, antennis prope orem sitis, 9-articulatis, clava 3-articulata, pronoto supra modice visibili, mesonoto transverso, sine lineis parapsidalibus, scutello transverso, postice semicirculari, abdomine quam capitem thoracemque sumptos longiore, rix angustiore, segmento 2° majore, sequentibus 4 brevibus, alis anticis rena submarginali brevi, recta, apice clarata.*

Parmi les *Platygasterini*, ce nouveau genre a la plus grande ressemblance avec *Allotropa* Först, dont il se distingue cependant au premier abord par la massue antennaire de 3 articles.

**Triclavus bonariensis** Brèthes, n. sp.

♀ *Niger, nitidus, alis hyalinis, antennis scapo basi, pedicello obscure, et pedibus ferrugineis, femoribus maxima parte et tibiis in medio plus minus late piecis. Long. : 0,80 mm.*

La tête et le thorax sont finement chagrinés et parsemés de poils très courts clairs. Les ocelles forment un large triangle, les ocelles postérieures éloignées des yeux d'un peu plus de leur diamètre. Les

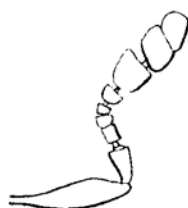


Fig. 5. — Antenne de *Triclavus bonariensis* Brèthes, ♀, grossie environ 110 diamètres.

antennes sont courtes, le scape en massue, le pedicelle aussi en massue courte, le premier article du funicule à peu près aussi long que large, les trois suivants transversaux, trapézoïdaux, progressivement plus gros du premier au troisième. le premier article de la massue gros, un peu plus long que large, le deuxième un peu plus large que long, oblique et le dernier arrondi, à base oblique. Longueur des articles : 140, 40, 20, 10, 15, 20, 15, 10 et 40 microns. Le pronotum est peu visible d'en haut, transverse. Le mésonotum est transverse, assez déclive dans sa moitié postérieure, le scutellum suivant la même déclivité, transverse aussi, le postscutellum très court. les spiracles du segment médiaire ronds et relativement très gros. L'abdomen est plus long que la tête et le thorax réunis, le 1<sup>er</sup> segment court, le 2<sup>e</sup> le plus grand, aussi long que large, paraissant plus long, et un peu élargi vers l'extrémité. Les quatre derniers segments sont aussi longs les uns que les autres, un peu plus courts ensemble que le 2<sup>e</sup> segment.

Une ♀ de Buénos Aires. Pedro Caride Massini leg. : 5, VI, 1915.

**Spilomicrus nodicornis** Brèthes, n. sp.

♀ *Niger, tibiis apice et tarsis etiamque tibiis posticis basi testaceis, alis tantulum infumatis. Long. : 2,6 mm.*

Noir, lisse. Le scape est aussi long que les trois articles suivants et plus gros; le 2<sup>e</sup> article est à peu près aussi grand que le suivant; les deux progressivement étranglés vers la base, les suivants sont à peu près carrés, légèrement et progressivement plus gros vers l'extrémité. La tête est lisse avec une impression à côté de chaque ocelle.

Le pronotum est un peu visible d'en haut et marqué de quelques gros points enfoncés. Le mésonotum a les lignes parapsidales bien marquées; quelques points enfoncés au bord antérieur. Le scutellum a trois fovéoles au bord antérieur et cette ligne est suivie de petits points enfoncés latéralement. Le postsutellum est comme le pronotum marqué de gros points. Le segment médiaire a le disque lisse avec ses bords antérieur, postérieur et latéraux marqués de points également enfoncés. Le pétiole de l'abdomen est cylindrique, un peu plus long que large. Le 2<sup>e</sup> segment est conique, impectué. Les derniers segments sont courts. Les ailes ont la nervure basale assez visible bien que moins marquée que la nervure subcostale.

Un exemplaire que je crois hyperparasite d'*Oliera argentinana* Brêthes (Lépid.). Buenos Aires, X, 1915.

**SCELIOLIRIA** Brêthes, n. gen.

*Caput transversum, thorace latiore, oculis nudis, ocellis posticis rix oculos attingentibus, antennis prope orem sitis, 12-articulatis, funiculo fusiformi, articulis transversis, pronoto a superne riso in medio rix nullo, sed usque ad tegulas recte truncato, mesonoto sine lineis parapsidalibus, scutello semicirculari, segmento mediario utrinque acuto; alis pubescentibus haud renosis, abdomine depresso, utrinque marginato, cum capite thoraceque aequalongo, fusiformi, segmento 3<sup>o</sup> ceteris modice longiore, segmentis omnibus transversalibus.*

Ce genre a le port de *Plastogryon* Kieff., mais ses ailes sans nervures l'en séparent fondamentalement. Il diffère de *Rielia* Kieff. par le pronotum visible d'en haut à la manière des *Eumencidae* ...

Typus: *S. Mariae* Brêthes, n. sp.

**Scelioliria Mariae** Brêthes, n. sp.

♀ *Nigra, alis tantulum infuscatis, femoribus, tibiis tarsisque ferrugineis. Long. : 3 mm.*

Tête vue d'en face plus ou moins carrée, à front légèrement bombé, très finement chagrinée, éparsément pointillée. Ces points avec de courts poils blancs. Les antennes ont le scape cylindrique à peu près aussi long que les cinq articles suivants, le pédicelle et le premier article du funicule obconiques, presque égaux, les articles suivants

de plus en plus transversaux jusqu'au 10<sup>e</sup> pour redevenir moindres les derniers. Longueur des articles : 360, 110, 100, 40, 40, 40, 80, 60, 60, 60, 60 microns. Le thorax est fortement aréolé, les stries dirigées en général dans le sens longitudinal avec des poils courts et blancs disséminés et qui sont plus denses sur les côtés du segment médiaire. Le bord antérieur du pronotum est caréné. Le bord postérieur du mésonotum porte une ligne de points ombiliqués, ainsi que le bord postérieur de l'écusson. L'abdomen a le premier segment transverse, son bord antérieur caréné, sa surface aréolée comme le thorax ; le 2<sup>e</sup> segment a une ligne de fovéoles à sa base, sa surface un peu moins fortement mais de la même manière que le thorax aréolée, excepté son extrémité qui est lisse ; le 3<sup>e</sup> segment et les suivants sont chagrinés-aréolés, les lignes longitudinales assez nettes vers les côtés, avec une ligne médiane et le bord postérieur lisses. Les ailes sont très légèrement enfumées avec une ligne hyaline médiane qui se dirige vers l'extrémité, et la base qui a un teint blanc-jaunâtre.

Dédiée à ma fille Marie-Esther, qui a recueilli cet intéressant Proctotrupide à General Urquiza, le 28, I, 1915.

#### Fam. CHALCIDIDAE

##### **Monodontomerus Schrottkyi** Brèthes, n. sp.

♀ *Niger, viridi-hic illie cyaneo-nitens, genubus, tibiis apice et tarsis (apice fusco) testaceis, alis hyalinis, macula prope stigmatem fusca. Long. corp. : 3,5 mm. Terebra : 1 mm.*

Pour abréger la description, je dirai que cette espèce est voisine de *M. argentinus* Brèthes ; elle s'en distingue cependant par les antennes plus longues, le scape plus massif, le tiers postérieur de l'écusson non obliquement striolé, mais lisse et très finement chagriné, le premier segment de l'abdomen lisse, mais très finement chagriné ainsi que le 5<sup>e</sup> et l'extrémité du 4<sup>e</sup> ; le segment médiaire avec une carène médiane aiguë accompagnée de chaque côté d'une forte impression longitudinale.

Le ♂ est semblable à la femelle, mais la face a un vert qui tire au bronzé-doré vers la bouche.

Quelques exemplaires trouvés parasites dans un nid d'*Eumenes* sp., envoyé de Colombie à M. K. Schrottky, à qui je dédie l'espèce.

**Pseudochalcis paraguayensis** Brèthes, n. sp.

*Nigra, parce albo pilosula, tegulis, femoribus apice, tibiis (linea interna nigra excepta) et tarsis flavis, alis hyalinis. Long. : 5,5 mm.*

La tête et le thorax sont fortement ponctués-ombiliqués, sur l'écusson un peu plus éparsément. L'impression frontale est complètement lisse, avec une quille médiane interantennaire qui atteint la moitié supérieure de cette impression. Les antennes, de 11 articles, ont le scape plus étroit que le funicule et à peu près aussi long que les trois premiers articles de celui-ci. Le pédicelle est un peu plus long que la largeur du scape; l'annelet est transverse. Le premier article du funicule est un peu plus long que large, tandis que les autres segments sont carrés ou même légèrement plus larges que longs. En dessus du clypéus il y a un espace triangulaire qui atteint la base des mandibules et l'impression faciale, étant marginé de petits points enfoncés. L'écusson est avancé sur le plan du postécusson d'une longueur égale à la hauteur de celui-ci. Le postécusson est formé d'une ligne foveolée. Le segment médiaire a de gros points enfoncés dont les bords sont élevés en crêtes; les épines latéro-postérieures sont presque nulles formées par la rencontre de crêtes élevées. Le premier segment de l'abdomen est arrondi, aussi grand que le reste des segments abdominaux, lisse, vers son bord postérieur marqué de fins poils blancs et d'un chagriné microscopique comme les autres segments.

Communiqué par M. Kurt Schottky, de Puerto Cantera, III, 1914 (n° 174). Parasite de *Magachile* sp.

**Eurytoma ridiaschinae** Brèthes, n. sp.

♂ *Nigra, tegulis, pedibus anticis, coxis femoribusque mediis, tibiis base apiceque, trochanteribus, genubus et apice tibiarum posticis, tarsis albido-flavis, articulo ultimo nigro, alis hyalinis. Long. : 3,5 mm.*

La tête et le thorax sont ponctués-ombiliqués avec poils blanchâtres. Les antennes ont le scape cylindrique, légèrement plus large vers l'extrémité et fortement excavé-tronqué au bout; le pédicelle est un peu moins long que la partie étranglée du scape, en cloche petite; l'annelet est transverse. Les cinq articles du funicule sont transverses, avec deux verticilles de soies chacun, le premier le plus large et les autres progressivement moins, le premier aussi long que le scape,

en soc de charrue, trouqué en biais à l'extrémité, le deuxième moins large, rétréci plus abruptement à la base et à l'extrémité : de même les 3<sup>e</sup> au 5<sup>e</sup> mais moins larges. La massue de deux articles, avec quelques soies assez longues, le premier cylindrique, le 2<sup>e</sup> conique. Le segment médiaire a une ligne médiane enfoncée marquée d'environ six stries transversales. Les mésopleures sont fortement striées-alvéolées. Les coxas postérieures sont chagrinées; le pédicelle de l'abdomen est également chagriné, mais plus faiblement. Le reste de l'abdomen est lisse, légèrement comprimé.

Parasite de *Ridiaschina congregatella* (Lépid.). Buénos Aires. X, 1915.

**Eurytoma vulgata** Brèthes, n. sp.

♀ *Nigra, scapo tertio basali, femoribus apice, tibiis basi apiceque ferrugineis, tarsis albidis, apicem versus obscurioribus, alis hyalinis. Long. : 3 mm.*

La tête et le thorax ont une légère teinte verdâtre obscure; l'impression fronto-antennaire est très finement chagrinée, presque lisse;



Fig. 6. Antenne de *Eurytoma vulgata* Brèthes, grossie environ 50 diamètres.

le reste de la tête et du thorax est marqué de points ombiliqués serrés, les poils qui naissent des points sont assez courts. Les antennes ont 12 articles : le scape cylindrique, progressivement atténué vers l'extrémité, le pédicelle en cône, l'annelet un peu plus large que long, les articles du funicule légèrement plus gros du premier au dernier avec une file de *sencilli* chacun; la massue de quatre articles subégaux, excepté le dernier très petit qui est couvert de cylindres tactiles et perpendiculaires; le 1<sup>er</sup> et le 3<sup>e</sup> articles de la massue ont deux files de *sencilli* tandis que le 2<sup>e</sup> n'en a qu'une irrégulière. Longueur des articles : 360, 100, 20, 120, 120, 120, 120, 100, 100, 80, 80 et 30 microns. L'abdomen est comprimé, lisse, les trois premiers segments courts, le 4<sup>e</sup> le plus grand, les derniers petits.

Une ♀ obtenue parasite d'une galle d'*Eupatorium crenulatum* que je suppose produite par un Lépidoptère. Buénos Aires, IV, 1915.



*Decatoma cecidosiphaga* Brêthes, n. sp.

♂ *Testacea, oculis ocellisque in viro miniaceis, alis hyalinis, anticis maculis 2 fuscis, una transversa ad dimidium, altera duplo majore vix trapezina ad  $\frac{2}{3}$  longitudinis alarum. Long. corp. : 3-4 mm.*

♀ A ♂ differt : obscuriore, plus minus fusca.

♀ ♂ Le mâle est d'un teint général testacé, avec le bout des mandibules noir de poix, les yeux et les ocelles d'un rouge vermillon. La femelle est par endroits ou plus ou moins entièrement d'un teint marron. Les ailes dans les deux sexes ont une petite tache transverse brune vers la moitié de l'aile et une autre plus grande et plus obscure vers les  $\frac{2}{3}$  de leur longueur : celle-ci n'atteint pas le bord postérieur de l'aile. Les antennes sont semblables dans les deux sexes, de 10 articles dans le ♂, de 11 dans la ♀. La longueur respective des articles est : ♂, 380, 140, 20, 120, 100, 90, 90, 80, 60 et 60 microns; ♀ : 380, 140, 20, 90, 80, 75, 80, 80, 80, 55 et 50 microns. Les sencilli sont plus abondants dans les antennes de la ♀ qui n'en portent pas cependant au premier article du funicule, tandis que chez le ♂ il y en a.

La tête et le thorax sont couverts de points ombiliqués jusqu'au segment médiaire qui est aréolé : deux crêtes plus fortes que les autres qui sortent de la base du segment médiaire et se dirigent vers les côtés à égale distance des stigmates et de l'extrémité du même segment. Le pétiole de l'abdomen est deux fois plus long que large, fortement chagriné. L'abdomen est complètement lisse, piriforme, le 3<sup>e</sup> segment bien plus grand qu'aucun des autres segments.

Voisin de *D. setosipennis* Kieff. dont il diffère spécialement par les poils alaires qui sont tous noirs.

J'ai recueilli cette intéressante espèce parasite de *Cecidoses ere-*

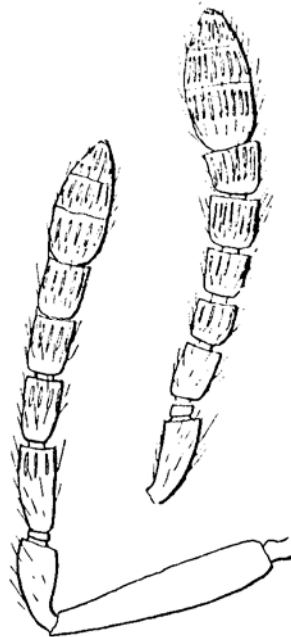


Fig. 7. — Antennes de *Decatoma cecidosiphaga* Brêthes, à gauche du ♂, à droite de la ♀, grossies environ 80 diamètres.

mita Curt., *Euccoidosus minutana* Brèthes, *Ridiaschina congregatella* Brèthes, à Buenos-Aires, X-XII, 1915.

**Habritus bimaculatus** Brèthes, n. sp.

♀ *Niger, viridi-nitens, alis hyalinis, ante et pone renam marginalem fusco-maculatis, scapo, tibiis tarsisque plus minus testaceo-flavis. Long. corp. : 2 mm.*

La tête et le thorax ont leur surface à sculpture alvéolaire tandis que le segment médiaire est très finement chagriné et l'abdomen lisse

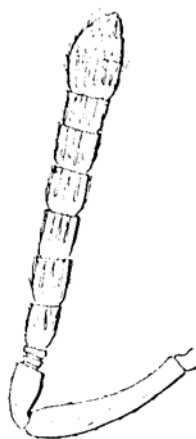


Fig. 8. — Antenne de *Habritus bimaculatus* Brèthes, grossie environ 85 diamètres.

avec le chagriné presque imperceptible au microscope. Les antennes ont le scape cylindrique, légèrement arqué, aussi long que les cinq articles suivants, le pédicelle obconique, les 2 annelets très courts, les articles du funicule à peu près aussi longs entre eux, mais graduellement et très légèrement élargis vers l'extrémité, la massue courte, un peu plus large que le funicule; la longueur des articles est : 260, 100, 10, 12, 65, 75, 75, 65, 60, 60, 50 et 40 microns. Les antennes sont insérées vers le  $\frac{1}{3}$  de la face, presque au niveau inférieur des yeux; le front a une légère élévation longitudinale qui n'atteint pas l'ocelle antérieure. Les stigmates du segment médiaire sont très légèrement ellipsoïdes, presque ronds. L'abdomen est plus étroit et aussi long que le thorax.

Les ailes mesurent 1400 microns et leurs veines sous-costale, marginale, stigmale et postmarginale mesurent respectivement : 600, 240, 240 et 240 microns.

Une ♀ que j'ai recueillie à General Urquiza, le 25, III, 1912.

**Eupelmus halysidotae** Brèthes, n. sp.

♀ *Nigro-viridi-aeneus; capite dimidio antico, scapo, pedicelloque antennarum, propleuris, pedibus totis a coris et terebra testaceis vel flavidulis; alis anticis modice fuscis, basi usque ad renam marginalem et litura transversa pone renam stigmatem hyalinis. Long. corp. : 3,8 mm : terebra : 1,10 mm.*

Cette espèce a quelque ressemblance avec *E. unifasciatus* Ashm. par ses dimensions et les dessins alaires : mais dans l'espèce d'Ashmead la ligne claire des ailes se trouve avant l'origine de la veine stigmale tandis que chez *E. halysidotae* cette ligne est après la veine stigmale.

La tête a une ponctuation très serrée avec de courts poils blancs. Le thorax est chagriné, mais vers l'arrière du mésonum, le chagriné est plus sensible n'ayant plus l'aspect dense de la partie antérieure. La moitié antérieure des mésopleures est également chagriné-ponctuée tandis que la moitié postérieure consiste en une espèce de striation longitudinale. Les segments abdominaux sont finement chagrinés, mais ce chagriné est bien plus prononcé vers l'arrière.

Obtenue parasite de *Halysidota tessellaris* Hübn., à Buénos Aires, le 25, I, 1908. (A. Zotta leg.).

#### LINDESONIUS Brèthes, n. gen.

*A Solindenia* Cam. vicinus, sed oculis margine interiore parallelo, ocellis lateralibus haud proprie ab oculis approximatis, antennis apicem versus sensim tantulum claratis, abdomine tantum compresso, quam thoracem modice longiore, ovipositorum cerserto.

#### *Lindesonius cecidiptae* Brèthes, n. sp.

♀ Capite thoraceque nigris, plus minus viridi-cupreis, occipite aeneo, abdomine subviolaceo nitente, supra sat cupreo, vertice lobisque lateralibus mesonoti aurato-cupreis; antennis ferrugineis, apicem versus gradatim fuscis; pedibus 4 anticis, genibus, tarsis dimidio apicali et tarsis posticis ferrugineis, terebra in medio flavo-annulata, alis hyalinis. Long. : 4 mm. Terebra :  $\frac{3}{4}$  mm.

La tête est chagrinée, le front et l'occiput striés transversalement avec des poils blancs épars. Le thorax est chagriné (ou très finement aréolé), l'abdomen de même chagriné, mais plus finement. Des poils blancs épars. Les antennes ont leurs articles cylindriques, très légèrement plus larges en s'avancant vers la massue, cylindriques, le 3<sup>e</sup> deux fois plus long que large, les suivants peu à peu plus courts pour devenir transverses avant la massue. Celle-ci de 3 articles intimement et obliquement sondés, une fois et demie plus longue que large. Le protarse médian en dessous avec deux files voisines d'environ 6

épines noires, chacune; les autres articles ont aussi des peignes simples progressivement d'un nombre moindre d'épines.

Obtenu de *Cecidipta craccariae* Berg. Novembre, 1, 1915.

**Calosoter olierae** Brèthes, n. sp.

♀ *Capite lacte viridis, pone oculos testaceo; antennis nigris, scapo basi et antice testaceo, thorace testaceo, mesonoto antice, lineis 2 longitudinalibus et segmento mediario supra viridibus; abdomine violaceo, terebra negra; pedibus testaceis, alis hyalinis. Long. : 3 1/4 mm. Terebra : cir 1 mm.*

La tête est assez finement chagrinée avec des poils épars blancs. Les antennes sont sétacées, le scape testacé excepté vers sa partie externe apicale où il devient brunâtre, le premier article du funicule est noir, à reflet cuivré, le reste est noir avec un léger reflet violacé. Le pédicelle est presque deux fois aussi long que large; le 1<sup>er</sup> article du funicule est un peu plus long que large, le 2<sup>e</sup> à peu près 5 fois aussi long que large, les deux suivants à peu près 3 fois aussi longs que larges, les suivants progressivement plus courts, mais toujours plus longs que larges; la massue est presque indistinctement triarticulée. Le thorax est plus lâchement chagriné que la tête; cependant ce chagriné est plus serré sur les crêtes du mésonotum.

L'abdomen est aussi long que la tête et le thorax réunis, allongé elliptique, lâchement chagriné. Les peignes du protarse médian sont testacés. Les ailes sont hyalines.

Obtenu parasite de *Oliera argentinana* Brèthes : 6, XI, 1915.

**RAFA** Brèthes, n. gen.

*Capite plus minus aequalongo ac lato, oculis brevis sive pilosulis; antennis prope orem sitis, setaceis, 11-articulatis, annulo 1, clava haud distincta, axillis in medio rix contiguas, mesonoto normali, haud depresso nec impresso, lineis parapsidalibus sat notatis, calcare medio rix protarso medio aequalongo, pedibus normalibus haud compressis nec latis, tibiis posticis 1 calcaratis, tarsis 5 articulatis.*

Ce nouveau genre entre dans la tribu *Tanaostigmini*, se distinguant de *Eutrichosoma* Ashm. par le manque absolu d'écailles filiformes, les ailes non glabres, etc.

Type : *Rafa albitarsis* Brèthes.

**Rafa albitarsis** Brèthes, n. sp.

♀ *Nigra, viridi-cyaneo-nitens, alis hyalinis, tibiis anticis apice et articulis primis tarsorum anticorum testaceis, tarsis 4 posticis articulis 2 primis, 3<sup>e</sup> basi et calcare albis. Long. corp. 2 mm.*

La tête est fortement chagrinée, le front imprimé avec une éminence longitudinale qui va de la base des antennes jusqu'au milieu du front. Les antennes sont simples, le scape court et gros, presque la moitié aussi large que long, le pédicelle court et obconique, l'annelet transverse, les articles suivants un peu plus longs que larges, le dernier article conique avec, au bord interne, une série de spinules très fines. La longueur des articles est : 200, 70, 10, 85, 80, 100, 90, 80, 80, 80 et 160 microns. Le thorax est, comme la tête, fortement ponctué-chagriné excepté sur l'écusson et les axiles où il est simplement chagriné. Le segment médiaire est presque complètement lisse comme l'abdomen; il porte une quille longitudinale médiane. L'abdomen est sessile, plus court et plus étroit que le thorax, lisse, avec un chagriné très fin, aucun des segments n'étant spécialement long.

Une ♀ que j'ai recueillie à General Urquiza le 25, I, 1915.

**Rafa ridiaschinae** Brèthes, n. sp.

♀ *Nigra, viridi-cyaneo-nitens, alis hyalinis, trochanteribus omnibus, femoribus anticis, femoribus mediis (linea postica excepta), tibiis 4 anticis plus minus obscure, tibiis posticis basi apiceque, tarsis 4 posticis dimidio basali alido-testaceis. Long. 2 mm.*

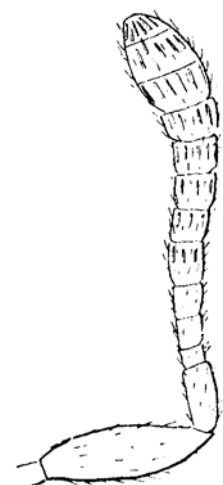


Fig. 10. — Antenne de *Rafa ridiaschinae* Brèthes, grossie environ 80 diamètres.

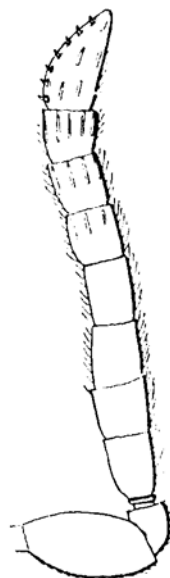


Fig. 9. — Antenne de *Rafa albitarsis* Brèthes, grossie environ 80 diamètres.

Assez semblable au précédent, en différant par les caractères ci-dessus. De plus la tête est moins fortement chagrinée; le thorax est également moins chagriné et les antennes sont autrement conformées. C'est une petite guêpe à marche rapide, bien différente de l'allure mesurée

et compassée que l'on observe dans la généralité des Chalcidiens.

Recueilli parasite de *Ridiaschina congregatella* (Lépid.), Buenos Aires, N. 1912.

**MINAPIS** Brèthes, n. gen.

*Capite transverso, oculis nudis, antennis in medio faciei sitis, 13-articulatis, annulis 2, clava 3-articulata, acillis in medio contiguës, mesonoto normali, lineis parapsidalibus sat notatis, tarsis 5-articulatis.*

Voisin de *Eutrichosoma* Ashm. et *Rafa* Brèthes, dont les caractères antérieurs le distinguent facilement.

**Minapis nigra** Brèthes, n. sp.

♀ *Nigra*, fronte obscure testacea, clava flava; alis anticis nigris, basi (litura ad costam minuta nigra) usque ad basin renae marginalis hyalinis; macula triangulari sub rena marginali, macula in medio disci, macula altera in margine postico, et imo margine alarum usque ad apicem renae postmarginalis hyalinis; alis posticis macula transversa ad  $\frac{1}{3}$  longitudinis nigra. Long. corp. : 2,5-3,5 mm.

♂ A femina differt : forma antennarum, clava articulis 2 ultimis plus minus flavidulis et alis hyalinis.

Fig. 11. — Antennes de *Minapis nigra* Brèthes, à gauche de la ♀, à droite du ♂, grossies environ 80 diamètres.

La tête et le thorax ont un chagriné fin et serré. Sur le mésonotum ce chagriné est transversal, sur le scutellum il est longitudinal. L'abdomen est comprimé; vu latéralement il a un profil triangulaire. Son chagriné microscopique le laisse lisse, tandis que la tête et le thorax sont subopaques.

*Hyménoptéroccidie*. Sur les branches de *Scutia buccifolia*, le *M. nigra* produit des galles plus ou moins volumineuses, depuis la grosseur

d'une noisette jusqu'à celle du poing et de forme plus ou moins sphé-

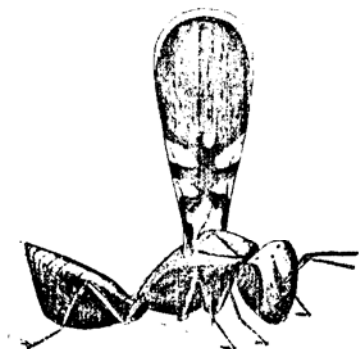


Fig. 12. — *Minapis nigra*, vue de  $\frac{1}{4}$ , pour montrer la position perpendiculaire des ailes et leur superposition parfaite; grosseur environ 10 diamètres.



Fig. 13. — Aile de *Minapis nigra* Brêthes grosseur environ 20 diamètres

rique ou allongée dans le sens de la branche. Les insectes ont métamorphosé en mars.

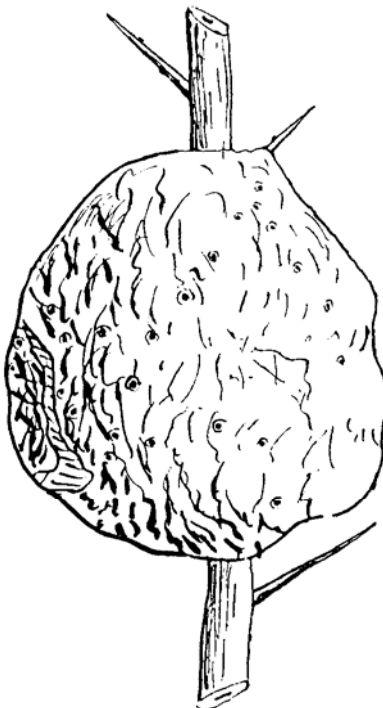


Fig. 14. — Cécidie produite sur les rameaux de *Scutia buccifolia* par *Minapis nigra*, de grandeur naturelle.

Les types sont incorporés aux collections du Muséum national. J'ai obtenu cette espèce à Buénos-Aires, en mars 1915.

**PSILOMIRINUS** Brèthes, n. gen.

A *Prionomito ricinus*, sed corpore pallide flavo, haud metallico-iridi; mandibulis apice 3-dentatis, fronte corporeque minute rix obselete alutaceis, haud umbilicato-punctatis; capite antice riso triangulari plus minus aequilatero, genis plus minus diametro oculorum aequelongis, pedicello latitudine duplo longiore; alis rixa marginali rix nulla, rixa postmarginali nulla.

Typus : *P. flavidulus* Brèthes, n. sp.

**Psilomirinus flavidulus** Brèthes, n. sp.

♀ *Flavidulus*, alis hyalinis, oculis nigris, ocellis rubris, antennis funiculo, pronoto, segmento mediario transverse tantulum obscurioribus. Long. corp. : 0,90 mm. Long. alar. : 0,80 mm.

La tête, le thorax et l'abdomen sont transversalement et très finement chagrinés; ce chagriné apparaît un peu plus fort en un arc dorsal de l'abdomen situé un peu en arrière des deux pores sétigères. Les antennes sont situées vers le bord oral. Le scape est grand, atteignant l'ocelle antérieure, légèrement et graduellement renflé jusque vers les  $\frac{2}{3}$  de sa longueur; le pédicelle est deux fois plus long que large, le funicule a 5 articles, tous transverses et progressivement plus gros vers l'extrémité; la massue est encore plus large, à 3 articles, dont la suture est à peine distincte. La massue est comprimée. Les yeux sont légèrement villeux. Le pronotum est court. Le mésonotum est transverse (5;3) et parsemé de soies relativement grandes et égales entre elles. Les axiles sont à peine contiguës au milieu et l'écusson, un peu plus large que long (4;3), a son bord antérieur arqué et ses bords latéraux forment ensemble une courbe parabolique; sa surface est parsemée de soies comme le mésonotum. Les ailes ont leur surface couverte de soies avec le spéculum sous la veine sous-costale; celle-ci mesure environ 300 microns, la marginale à peu près nulle, la stigmale, 80 microns. L'éperon des tibias médians dépasse à peine la moitié du protarse correspondant, et les articles tarsaux médians sont armés en dessous de soies spiniformes.

♂ Le mâle diffère de la ♀ par sa taille moindre (0,65 mm.) et spécialement par les antennes dont la massue est uniarticulée, sans traces de sutures, à bords parallèles jusque vers les  $\frac{2}{3}$  de sa longueur, puis légèrement arquée et acuminée au bout.



Une ♀ et un ♂ recueillis de *Diaspis pentagona* à Ituzaingó (F. C. O.) près de Buénos-Aires (A. Cardoso leg.).

**ALLORHOPOIDEUS** Brêthes, n. gen.

*Mandibulae edentatae; antennae 11-articulatae, articulis primis funiculi latitudine longiores, dein compressis, aequalongis ac latis, clara tri-articulata; mesonoto sine lineis parapsidalibus, vena marginali brevissima, vena postmarginali quam stigmalem aequalonga, stigmali arcuata, terebra haud exserta.*

On voit par la description qui précède que ce nouveau genre doit faire partie de la petite tribu *Arrhenophagini*, se distinguant tout de suite de *Rhopoideus* How. par la présence de la veine postmarginale, le nombre des articles antennaires, l'aiguillon caché, etc.

Typus : *A. mirabilis* Brêthes, n. sp.

**Allorhopoideus mirabilis** Brêthes, n. sp.

♀ *Capite, thoraceque miniacis, abdomine nigro. Capite postice, pronoto supra, mesonoto linea rix postica transversa plus minus fuscis; scutello fasciculo pilorum nigro; alis dimidio postico fuscescente, dimidio antico hyalino apice macula fuscescente; pedibus plus minus minia-*

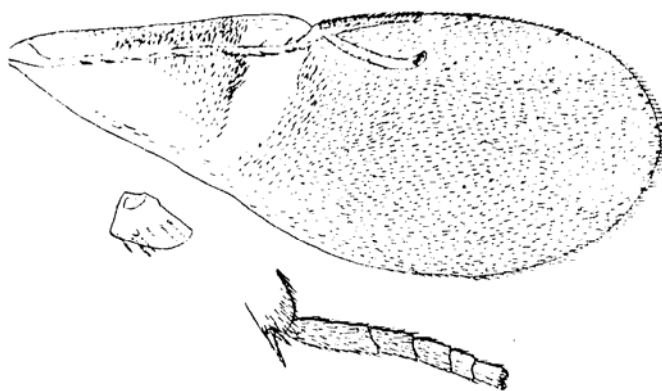


Fig. 15. — *Allorhopoideus mirabilis* Brêthes : en haut, aile ; à gauche, mandibule ; à droite, tarse, grossis.

*cis, protarso postico dimidio basali fusco, dein et articulis 2-4 albis; scapo maxima parte etiam albo; cetero antennarum nigro. Long. corp. : 2,20 mm.*

La tête est plus large que longue, les antennes situées vers le niveau inférieur des yeux, les joues développées comme la moitié du diamètre vertical des yeux, ceux-ci à bord interne parallèle, la face et le front légèrement chagrinés, avec points épars pilifères. Les antennes ont 11 articles, le scape plus long que les deux articles suivants, légèrement en massue vers l'extrémité, les 3 articles suivants plus longs que larges, les 4 suivants aussi longs que larges, comprimés, la massue de 3 articles transverses, comprimés; longueur des articles :

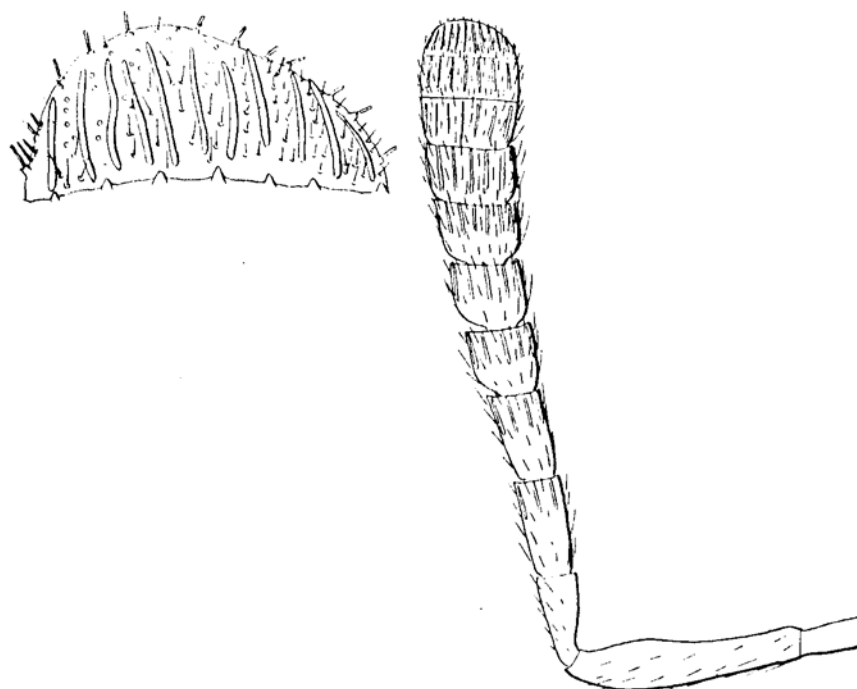


Fig. 16. Antenne de *Allorhopoideus mirabilis* Brethes, augmentée environ 80 diamètres.  
A gauche, dernier article de la massue, grossi environ 330 diamètres.

360, 130, 150, 140, 110, 100, 80, 80, 80, 60 microns. Des *sensilli* existent sur tout le funicule et la massue. Le dernier article de celle-ci porte à son bord des poils et des soies tactiles. Le thorax est finement chagriné, avec cils blancs à l'avant du mésonotum, aux axilles et à la moitié antérieure de l'écusson, avec cils noirs à la moitié postérieure du mésonotum et deux groupes parallèles vers l'arrière de l'écusson. Le pronotum est peu visible d'en haut, le mésonotum transverse, les axilles se touchent au milieu devant l'écusson, et celui-ci est semicirculaire à l'arrière. L'abdomen est noir, lisse, moyen-

nement chagriné, large comme le thorax à la base, mais moins long, sessile, les segments à peu près égaux.

Quelques ♀ que je recueillis à Buénos-Aires le 25, IV, 1903; le type est déposé dans les collections du Muséum national.

**Pachycrepoideus bonariensis** Brêthes, n. sp.

♀ *Niger, viridi-nitens, facie aeneo-nitente, pedibus testaceis. Long. : 1,5 mm.*

La tête est transverse, un peu plus large que le thorax, la face peu profondément et largement aplatie, très finement chagrinée. Les antennes son situées vers le milieu de la tête: le scape cylindrique, atteignant l'ocelle antérieure, le pédicelle obconique, un peu moins long que la moitié du scape. Le funicule légèrement et progressivement plus large vers l'extrémité, ses articles transverses, moniliformes. Les articles 1 et 2 sont petits mais non précisément en annelets, le 2 plus grand que 1, 3 à 8 progressivement plus grands; la massue de 3 articles soudés. Le mésonotum a ses lignes parapsidales complètes. Le thorax est finement chagriné. Le pétiole de l'abdomen est aussi long que large. Les deux anneaux suivants sont à peu près d'égale longueur. L'abdomen est complètement lisse.

L'unique exemplaire que je connais a été obtenu à Buénos Aires (5, XI, 1915) où en voletant, il est venu s'arrêter sur mes vêtements. Type introduit dans les collections ent. du Muséum national.

**PERHYMENES** Brêthes, n. gen.

*Palpi marillares et labiales 1-articulati, antennae 10-(9-) articulatae cum annulis 2, oculis villosis, lincis parapsidalibus completis, abdomine sessile, subdepresso, capite thoraceque paulum longiore, tarsis 4-articulatis, vena postmarginali vix nulla.*

Ce nouveau genre doit se placer près de *Chrysocharis* et *Zaomomyia* dont il se distingue par ses antennes avec deux annelets, la veine postmarginale à peu près nulle, etc.

Type : P. Schrottkyi n. sp.

**Perhymenes Schrottkyi** Brèthes, n. sp.

♀ *Niger, viridi-nitens, alis hyalinis, femoribus apice, tibiis tarsisque (art. 5<sup>e</sup> excepto) albis. Long. corp. : 2,5-3 mm.*

La tête est transverse, les antennes insérées vers le niveau de la base des yeux, un espace interantennaire assez lisse, très peu chagriné, le front et le vertex un peu plus; entre l'espace interantennaire et chaque oeil le chagriné est bien plus fort. Les antennes ont

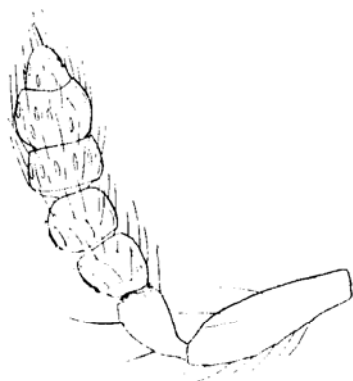


Fig. 17. Antenne de *Perhymenes Schrottkyi* Brèthes, augmentée environ 150 diamètres.

10 articles qui mesurent respectivement : 160, 70, 3, 2, 52, 50, 46, 48, 43, 20 microns. Le funicule et la massue sont pratiquement indistincts l'un de l'autre et très hirsutes. Le thorax est assez fortement chagriné, le pronotum transverse, un peu plus étroit que le mésonotum, avec quelques longues soies claires à son bord antérieur; le mésonotum porte 4 longues soies équidistantes, deux au milieu du disque et deux avant l'écusson: celui-ci en porte également 2 de chaque côté. Le segment médiaire a une ligne médiane assez lisse accompa-

gnée de deux autres également larges bien plus chagrinées; il redvient plus lisse sur les côtés. L'abdomen est un peu plus long que la tête et le thorax réunis, déprimé, se rétrécissant vers la base et vers l'extrémité, assez légèrement chagriné, une bande lisse apicale à chaque segment et quelques poils clairs parsemés sur le dos. Les ailes antérieures mesurent 1100 microns et ses veines sous-costale, marginale, postmarginale et stigmale mesurent chacune 200, 910, 20 et 40 microns. Les cils alaires sont courts mesurant environ 20 microns.

Communiqué par M. Kurt Schrottky qui l'a obtenu parasitant *Megachile* sp. à Puerto Cantera (Paraguay).

**Aphelinus argentinus** Brèthes, n. sp.

♀ *Albido-flavus, oculis fuscis, ocellis rubiginosis, alis hyalinis. Long. 0,6 mm. Alae corp. : 1,20 mm. Latit. alar. anter. : 0,16 mm.*

La tête, le thorax et l'abdomen sont à peu près d'égale largeur. La longueur des antennes est un peu moindre que la largeur de la tête. La longueur des articles est 75, 30, 10, 10, 30 et 65 microns. Les articles 4-6 antennaires indistinctement rembrunis. L'éperon des tibias intermédiaires est aussi long que le protarse.

Une ♀ de Misiones, parasite de *Parlatoria Pergandei*. A. de Llamas leg. 1, VI, 1915.

En repassant à nouveau les préparations microscopiques, j'ai reconnu que :

*Trichogrammatoidea signiphoroides* Brèthes est *APHELINUS SIGNIPHOROIDES* (Brèthes) Brèthes.

*Prospaltoides Howardi* Brèthes est *ASPIDIO-TIPHAGUS CITRINUS* (Craw) How.

Le genre *DIMACROCERUS* Brèthes se distingue d'*Azotus* How. par l'oviducte qui n'est pas exserte à l'extrémité de l'abdomen, etc.

***Tetrastichodes imitator* Brèthes, n. sp.**

♀ *Niger, aeneo-nitens, scutello rix cupreo, abdomineque viridis, scapo pedicelloque antennarum et pedibus a coris testaceis, sed coris anticis nigris, femoribusque anticis piceis; alis hyalinis. Long. : 1,9 mm.*

La face est assez profondément imprimée jusqu'à l'ocelle antérieure, très finement chagrinée et avec poils gris courts. Les antennes ont le premier article du funicule plus long que le pédicelle avec trois files obliques de *sencilli* : les deux articles suivants sont un peu bombés sur les côtés et la massue à peu près de la longueur du premier article du funicule. Longueur des articles : 300, 140, 10, 10, 190, 120, 120, 80, 65, 50 microns. Le thorax est uniformément et assez fortement chagriné ; le scutellum porte 4 raies longitudinales enfoncées avec deux soies, l'une vers les  $\frac{3}{4}$  et l'autre presque à l'extrémité des régions externes. Le segment médiaire a un chagriné moins fort que le dessus du thorax, paraissant ainsi plus lisse. L'abdomen est de la longueur du thorax, déprimé, lisse, avec un chagriné assez fin.

Une ♀ que j'ai recueillie à Buénos-Aires le 25, III, 1912.

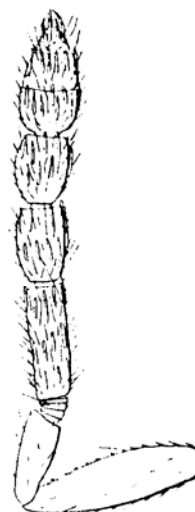


Fig. 18. Antenne de *Tetrastichodes imitator* Brèthes, augmentée environ 80 diamètres.

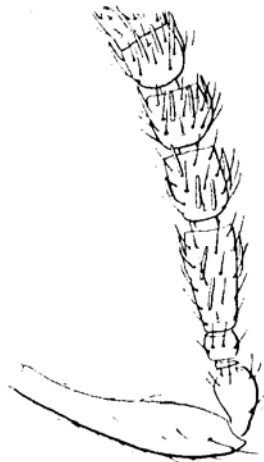
*Cirrospius verucinata* Brethes

Fig. 19. — Antenne de *Cirrospius verticillata* Brethes, ♀, augmentée environ 80 diamètres.

Dans la diagnose originelle j'ai donné la description du ♂.

La ♀ est semblable au mâle, moins les antennes qui sont autrement conformées : elles ont aussi 10 articles, avec deux annelets (le 2<sup>e</sup> relativement grand). La longueur des articles est : 1600, 400, 40, 200, 700, 460, 380, 320, 280, 220 microns, avec la forme que représente le dessin ci-contre.

Le scape est légèrement renflé vers l'extrémité, le pedicelle obpiriforme, le premier annelet très court, transverse, le 2<sup>e</sup> annelet aussi long que large ; le premier article du funicule est cylindrique, deux fois plus long que large avec quelques *sencilli* obliques ; le 2<sup>e</sup> article du funicule est à peine plus long que large et le suivant à peine plus large que long avec quelques *sencilli* un peu moins obliques qu'au 1<sup>er</sup> article ; la massue a ses articles contigus et est un peu fusiforme.

Quelques exemplaires ♀ et ♂ de Buénos Aires.