

3614

COMUNICACIONES

DEL

MUSEO NACIONAL DE HISTORIA NATURAL

«BERNARDINO RIVADAVIA», BUENOS AIRES

(Tomo II, págs. 149-168, septiembre 24 de 1925)

ENTOMOLOGÍA

Publicación Nº 136

FOURMIS DES PROVINCES ARGENTINES

DE SANTA FE, CATAMARCA, SANTA CRUZ, CÓRDOBA ET LOS ANDES

PAR LE Dr J. SANTSCHI

(TIRADA DEL AUTOR)



BUENOS AIRES

IMPRESA Y CASA EDITORA «CONI»

684, PERÚ, 684

1925

b

3614 A. Moussier à D. B. Finzi

hommage de l'auteur

COMUNICACIONES

DEL

MUSEO NACIONAL DE HISTORIA NATURAL

« BERNARDINO RIVADAVIA », BUENOS AIRES

Tomo II Buenos Aires, septiembre 24 de 1925 N° 15

(Entomologia, Publ. N° 136)

FOURMIS DES PROVINCES ARGENTINES

DE SANTA FE, CATAMARCA, SANTA CRUZ, CÓRDOBA ET LOS ANDES

PAR LE DR F. SANTSCHI

Monsieur le docteur Carlos Bruch m'a encore envoyé un intéressant lot de fourmis de la République Argentine dont plusieurs espèces et variétés étaient encore inédites¹. Voici d'abord la liste des espèces reçues d'après les provinces ou territoires.

Santa Fe. — Récoltées à Rosario, par Mr. Hubrich, à Fives Lille par Mr. C. Bruch, et surtout par Mr. l'ingénieur Weiser. Cette dernière localité est tout particulièrement intéressante par la richesse de ses variétés locales. Les noms d'espèces non suivis de celui de la localité se rapportent à Fives-Lille.

1. *Acanthostichus ramosmexiae* Bruch.
2. *Ectatomma opaciventre* Rog. var. *concolor* Sants.
3. *Pachycondyla striata* Sm.
4. *Ponera opaciceps* Mayr var. *pampana* n. var.
5. *Leptogenys bohlsi* Em. st. *weiseri* n. st.
6. *Odontomachus haematodes* L.

¹ La plupart des types des espèces décrites dans ce travail ont été offerts par Mr. Carlos Bruch au Musée d'Histoire Naturelle de Buenos Aires et sont conservés dans ses collections.

7. *Anochetus mayri* Em. st. *neglectus* Em. var. *nobilis* n. var.
8. *Eciton (Labidus) coecum* Latr. var. *grassator* For.
9. *Eciton (Acamathus) pseudops* For. var. *grandipseudops* For.
10. *Eciton (Acamathus) raptans* For.
11. *Pogonomyrmex cunicularis* Mayr var. *carnivora* n. var.
12. *Pogonomyrmex (Ephedomyrmex) naegeli* For.
13. *Pheidole dimidiata* Em.
14. *Pheidole flavens* Rog. st. *tuberculata* Em. var. *iheringi* Em.
15. *Pheidole susannae* For. st. *obscurior* For.
16. *Pheidole fallax* Mayr st. *arenicola* Em. var. *obscurithorax* Sants.
17. *Pheidole triconstricta* For. var. *rosariensis* For.
18. *Pheidole triconstricta* For. var. *nubila* Em.
19. *Pheidole triconstricta* For. var. *ambulans* Em.
20. *Pheidole (Elasmopheidole) taurus* Em.
21. *Pheidole (Elasmopheidole) aberrans* Mayr.
22. *Pheidole (Elasmopheidole) aberrans* Mayr var. *obscurifrons* n. var.
23. *Solenopsis saevissima* Sm. var. *tricuspis* For.
24. *Solenopsis saevissima* Sm. var. *macdonaghi* Sants.
25. *Solenopsis wasmanni* Em. var. *robustior* Sants.
26. *Solenopsis (Diplorhoptrum) leptanilloides* n. sp.
27. *Solenopsis (Diplorhoptrum) metanotalis* Em.
28. *Solenopsis (Diplorhoptrum) gallardoii* n. sp.
29. *Crematogaster (Orthocrema) brevispinosa* Mayr st. *tumulifera* For. var. *convicta* For.
30. *Crematogaster (Orthocrema) brevispinosa* For. st. *moelleri* For. var. *tucumana* For.
31. *Crematogaster (Orthocrema) iheringi* For.
32. *Crematogaster (Neocrema) scapamaris* Sants.
33. *Lepto thorax* ? sp. ?
34. *Wasmannia auropunctata* Rog. var. *australis* Em.
35. *Cryptocerus lobigaster* Sants. var. *fides* n. var.
36. *Mycetophylax emeryi* For. var. *hubrichi* n. var. Rosario.
37. *Cyphomyrmex olitor* For. st. *lecta* For.
38. *Cyphomyrmex rimosus* st. *pencosensis* For.
39. *Trachymyrmex tucumana* For. st. *weiseri* n. st.
40. *Trachymyrmex tucumana* For. var. *fracticornis* n. var.

41. *Acromyrmex nispidus* st. *atratus* Sants.
 42. *Acromyrmex lobicornis* Em.
 43. *Acromyrmex* (*Moellerius*) *heyeri* For. var. *lillensis* n. var.
 44. *Acromyrmex* (*Moellerius*) *bruchii* For.
 45. *Acromyrmex* (*Moellerius*) *fracticornis* For. var. *joergenseni*
 For.
 46. *Atta vollenweideri* For.
 47. *Iridomyrmex humilis* Mayr.
 48. *Forelius brasiliensis* For. var. *pilipes* Sants.
 49. *Dorymyrmex* (*Conomyrma*) *bituber* Sants. var. *laticeps*
 Sants.
 50. *Dorymyrmex* (*Conomyrma*) *thoracicus* Sants. var. *tigris*
 n. var.
 51. *Brachymyrmex oculatus* Sants.
 52. *Brachymyrmex heeri* For. var. *fallax* Sants.
 53. *Brachymyrmex coactus* Mayr.
 54. *Paratrechina* (*Nylanderia*) *fulva* Mayr.
 55. *Camponotus* (*Myrmoturba*) *fumidus* Rog. st. *substitutus*
 Em.
 56. *Camponotus* (*Myrmoturba*) *punctulatus* Mayr var. *hispidus*
 Em.
 57. *Camponotus* (*Myrmoturba*) *punctulatus* Mayr st. *termitarius*
 Em.
 58. *Camponotus* (*Myrmoturba*) *punctulatus* Mayr st. *minutior*
 For.
 59. *Camponotus* (*Myrmothrix*) *rufipes* F.
 60. *Camponotus* (*Myrmophaenus*) *blandus* Sm. var. *crispula*
 Sants.
 Catamarca. — Récoltées par Mr. l'ingénieur Weiser au Cerro Colorado, Peñas Azules, Famabalasto, Laguna Blanca, Punta Balasto.
1. *Ponera opaciceps* Mayr var. *pampana* n. var. Cerro Colorado.
 2. *Pogonomyrmex silvestrii* Em. var. *niger* n. var. Cerro Colorado.
 3. *Pogonomyrmex carettei* Sants. var. *incultus* n. var. Cerro Colorado.
 4. *Pheidole spininodis* Mayr Laguna Blanca.

5. *Solenopsis (Diplorhoptrum) angulata* Em. st. *oculata* n. st. Cerro Colorado.
 6. *Dorymyrmex flavescens* Mayr Cerro Colorado.
 7. *Dorymyrmex flavescens* Mayr st. *joergenseni* Bruch. var. *azulensis* n. var. Peñas Azules.
 8. *Dorymyrmex flavescens* Mayr st. *joergenseni* Bruch. var. *albipes* n. var. Laguna Blanca.
 9. *Dorymyrmex bruchi* For. var. *ebenina* For. Cerro Colorado.
 10. *Dorymyrmex (Ammomyrma) baeri* André Laguna Blanca.
 11. *Dorymyrmex (Ammomyrma) exsanguis* For. Cerro Colorado.
 12. *Dorymyrmex (Ammomyrma) exsanguis* For. var. *carbonaria* For. Cerro Colorado.
 13. *Dorymyrmex (Ammomyrma) exsanguis* For. st. *sordidus* Sants. Famabalasto.
 14. *Myrmelachista gallicola* Mayr st. *elongata* n. st. Famabalasto.
 15. *Camponotus (Myrmoturba) bonariensis* Em. st. *weiseri* Sants. Punta Balasto.
 16. *Camponotus (Myrmoturba) fumidus* Rog. st. *substitutus* Em. var. *pullula* Sants. Famabalasto.
- Córdoba. — Récoltées par Mr. Carlos Bruch à Alta Gracia ¹.
1. *Ponera argentina* Sants.
 2. *Ponera opaciceps* Mayr var. *pampana* n. var.
 3. *Ponera fiebrigi* For. var. *transiens* n. var.
 4. *Pheidole nitidula* Em. var. *richteri* For.
 5. *Pheidole fallax* Mayr st. *arenicola* Em. var. *obscurithorax* Sants.
- Santa Cruz. — Collectées par Mr. Merkle à Comodoro Rivadavia.
1. *Pogonomyrmex vermicularis* Em. var. *chubutensis* For.
 2. *Dorymyrmex flavescens* Mayr var. *mandibularis* n. var.
 3. *Dorymyrmex (Araucomyrmex) richteri* For. var. *depilitibia* For.
 4. *Dorymyrmex (Conomyrma) gallardoi* Sants.
 5. *Melophorus (Lasiophanes) bolivari* Sants.

¹ Cette localité a déjà donné de nombreuses et très intéressantes formes qui ont fait l'objet d'études précédemment publiées.

6. *Camponotus (Myrmoturba) distinguendus* Spin. var. *sanctacrusianus* Em.

Gobernación Los Andes. — Antofalla 4500 m. d'altitude. Récoltée par Mr. Weiser.

1. *Camponotus (Myrmoturba) bruchi* For. st. *lystrata* Sants.

Leptogenys bohlsi Em. st. **weiseri** n. st. *JS*

♂ Long: 6,5 à 7,5 mm. Diffère du type (d'après la description) par l'épistome dont la carène médiane se termine devant en un

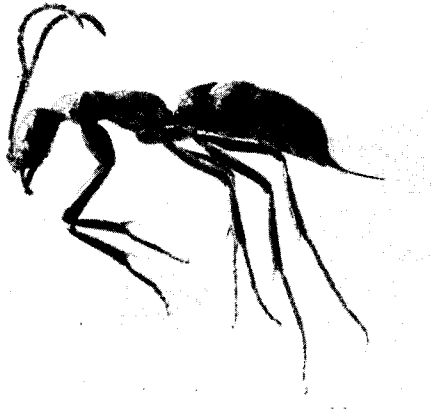


Fig. 1. — *Leptogenys bohlsi* Em. st. *weiseri* Sants.

lobe subacuminé sans lobes latéraux. Mandibules coupées en biseau avec un denticule à l'angle interne et une dent aiguë au bout. Quelques rides sur les joues et côtés du mésonotum sculptés. Le reste comme chez *bohlsi* Em.

Argentine: Santa Fe, Fives Lille (Weiser).

C'est la première fois que ce genre est signalé en Argentine.

Ponera opaciceps Mayr var. **pampana** n. var. *SV*

♂ Long: 3 mm. environ. Noire ou presque noire. Mandibules, antennes et pattes roussâtres, parfois les cuisses plus obscures. La tête est moins fortement ponctuée, un peu plus étroite que chez le type *opaciceps*. L'écaille est souvent plus claire que le

thorax, un peu plus mince vers le haut. Les yeux ont 4 à 6 facettes et distants d'une et demie à deux fois leur diamètre du bord antérieur de la tête.

La ♀ a l'écaille conformée comme chez *P. edouardi* For. (tandis qu'elle est plus épaisse et moins haute chez *P. trigona* Mayr st. *opacior* For.). Le thorax est plus robuste.

Le ♂ a la tête plus mate que chez *edouardi*, le thorax un peu plus robuste avec les deux faces épinoles plus anguleuses. L'écaille est aussi un peu moins conique, plus épaisse en haut. (D'après Mr. Emery, le ♂ de *opacior* serait identique à celui de *P. edouardi* For.)

C'est la ponera la plus répandue dans l'Argentine, je l'ai reçue des stations suivantes :

Catamarca : Cerro Colorado (Weiser) (Types).

Santa Fe: Fives Lille (Weiser).

Buenos Aires: Buenos Aires (v. Steiger), La Plata. Río Santiago, Tandil (Bruch), Monte Hermoso (Carette).

Córdoba: Alta Gracia (Bruch), La Granja (Bruch), Tanti Viejo (Durione).

Tucumán: Famaillá (Weiser), Tucumán (Silvestri).

La *Ponera trigona* est plus petite, plus luisante, les yeux plus petits et surtout plus en arrière (Dans la figure que donne Mr. Gallardo de cette race, *Ann. Mus. Nac. H. N. Buenos Aires*, XXX, p. 81, les yeux sont dessinés trop en dedans vers les arêtes frontales). La race *opacior* est de l'Amérique centrale et des Antilles. La *P. opaciceps* Mayr est plus grande, plus rouge-brunâtre, la tête plus fortement ponctuée. Je l'ai reçue, ainsi que *P. trigona*, Mayr, de Blumenau, Santa Catarina (Brésil) localité des types de Mayr.

Ponera argentina Sants. (*P. distinguenda* Em., v. *argentina* Sants., 1922).

Cette forme se rapproche plutôt de *P. leninei* Sants. dont elle a la tête allongée et les côtés presque parallèles, tandis qu'elle est bien plus large chez *distinguenda*. Elle diffère de *leninei* par sa sculpture beaucoup plus faible et luisante. Les deux faces de l'épinotum forment un angle moins obtus. L'écaille est plus

mince au sommet. Le sillon frontal un peu plus court. La couleur plus claire, le thorax et l'écaïlle d'un brun rouge plus ou moins foncé, antennes, lobes frontaux roux; mandibules, pattes et base du gastre roux brunâtre clair.

Alta Gracia (Bruch).

Ponera fiebrigi For. v. **transiens** n. var. ✓

♀ Aussi grande et pubescente que *fiebrigi*, mais avec la couleur de *P. clavicorne* Em.

Alta Gracia (Bruch).

Anochetus mayri Em. st. **neglectus** Em. v. **nobilis** n. var. ✓

♂ Long: 4 mm. Diffère de *neglectus* et *orientalis* (dont la couleur est uniformément rousse ou jaune), par son abdomen noirâtre bordé de roussâtre, son thorax et le front brun rougeâtre, le reste d'un roux un peu terne. D'ailleurs semblable à *neglectus*.

Santa Fe: Fives Lille (Weiser) 15 ♂.

Ressemble pour la couleur à *A. diegensis* For., mais les mandibules de celle-ci sont bien plus courtes.

Pogonomyrmex cunicularis Mayr v. **carnivora** n. var.

♀ Long: 8,5 à 9 mm. Très voisine de la variété *serpens* Sants., dont elle a la sculpture et la couleur. Elle en diffère par sa taille un peu plus grande et ses épines beaucoup plus longues, deux fois plus longues que leur intervalle (aussi longues que chez *serpens*).

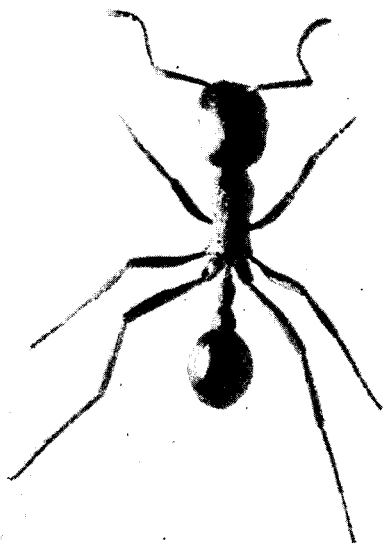


Fig. 2. — *Pogonomyrmex cunicularis* Mayr var. *carnivora* Sants.

Argentine. Santa Fe: Fives Lille (Weiser).

Monsieur Bruch m'écrit que cette variété récolte des insectes dont elle approvisionne son nid.

Pogonomyrmex silvestrii Em. v. **niger** n. var. (fig. 1, b.).

♀ Long: 5,5 à 6,5 mm. Diffère du type qui est brun par sa couleur franchement noire. Funicule et parties des pattes d'un brun moyen. Mandibules et pétiole d'un rouge brunâtre. L'angle dessiné par la face antérieure du noeud du pétiole et le dessus

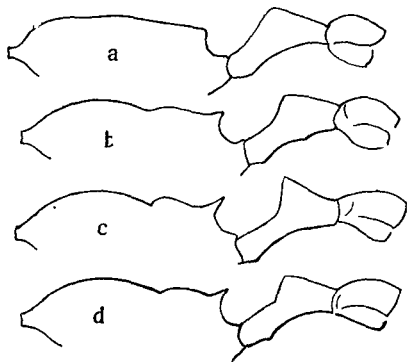


Fig. 3. — a, *Pogonomyrmex silvestrii* Em.; b, var. *niger* Sants.; c, *P. carettei* Sants.; d, var. *incultus* Sants.

de son pédicule est moins ouvert. Le noeud du pétiole est plus haut mais bien moins que chez *P. carettei* Sants. et le sommet plus arrondi. Dents épisternales un peu moins longues. Le reste comme chez le type.

♂ Long: 6,6 mm. Noir. Mandibules, pattes, sillon de Mayr brun clair. Base du gastre brun foncé. Ailes enfumées, à nervures brunes.

Tête et thorax très finement

striés en longueur, assez luisant; le reste lisse et luisant. Pilosité dressée assez longue et fine sur le corps, plus oblique sur les pattes, manque sur les antennes.

La tête, sans les yeux, est de $1/5$ à $1/4$ plus longue que large, arrondie derrière les yeux, le bord cervical droit avec les angles marqués, plus étroite devant. Les yeux assez convexes, occupent le tiers moyen des côtés. Ocelles assez écartés, les postérieurs aussi éloignés l'un de l'autre que des yeux. Mandibules striées, de 4 dents. Aire frontale beaucoup plus imprimée que chez *carettei*. Face basale de l'épinothum rectiligne, une petite dent à l'angle des deux faces. Le noeud du pétiole un peu plus bas et arrondi que chez *carettei*. Diffère nettement de ce dernier par sa tête bien plus longue.

Catamarca: Cerro Colorado (Weiser) 1 ♂ 5 ♀.

Pogonomyrmex carettei Sants. v. **incultus** n. var. (fig. 1. D.).

♂ Long: 6 à 7 mm. Diffère de *P. carettei* par les rides un peu plus grosses sur le front et, au contraire, plus fines avec les intervalles plus larges et plus luisants sur la face occipitale. Celles du thorax moins souvent anastomosées.

Tête rectangulaire, d'1/5 à 1/4 plus longue que large et aussi large derrière que devant. (Aussi large que longue chez *carettei* type et plus rétrécie derrière chez *silvestrii*). La face basale de l'épinotum plus rétrécie derrière. Les épines paraissent plus courtes quand on les regarde de devant parce que la bandelette qui unit leur bases est plus développée que chez *carettei*. Vues de profil elles sont aussi développées, mais moins relevées et bien plus longues que les dents épisternales. Le noeud du pétiole mousse au sommet et sa face antérieure un peu moins abrupte. Postpétiole un peu plus long que large. Le psammophore est encore plus incomplet et irrégulier. Pour le reste comme chez *carettei*.

♀ Funicule d'un brun plus clair, dents de l'épinotum un peu plus courtes. Noeud du pétiole un peu plus allongé, du reste comme la ♀ de *carettei*.

Catamarca: Cerro Colorado (Weiser) 1 ♀, 10 ♂.

Les *Pogonomyrmex imberbis* Em. *silvestrii* Em. et *carettei* Sants. font transitions au S. G. *Ephomyrmex* Wheeler par la pauvreté de leur psammophore.

Pheidole (Elasmopheidole) obnixa For. (*Ph. arciruga* For. r. *obnixa* For. *Mém. Soc. Ent. Belgique*, 1912, p. 236.)

♂. (Non décrit). Long 4 mm. Très voisin de *Ph. taurus* Em. dont il diffère comme suit: La tête est beaucoup plus foncée, d'un brun noirâtre derrière passant au noir dans la moitié antérieure. Les rides occipitales plus serrées, commençant immédiatement après la forte ride ou crête du vertex (Chez *taurus* il y a un espace lisse, assez grand, puis une deuxième crête au bord postérieur de la tête). Le devant de la crête du vertex est transversalement ridée chez *obnixa* et pas chez *taurus*, ou obliquement. Les mandibules sont fortement striées à la base (à peine un peu ridées chez *taurus*). Noeud du pétiole plus tran-

chant au sommet. Epistome finement strié comme le front. (Lisse chez *taurus*). Pour le reste comme chez ce dernier.

♂ Comme la description du type de Forel.

Buenos Aires: Tandil (Bruch) ♂ ♀.

Pheidole (Elasmopheidole) taurus Em. ♂ ♀.

Santa Fe: Fives Lille (Bruch). Exactement comme chez le type, la ♀ à peine plus foncée sur le gastre.

Pheidole (Elasmopheidole) aberrans Mayr v. **obscurifrons**, n. var.

♀ Long: 6 mm. Roux jaunâtre, tête rouge, son bord antérieur et les mandibules rouge brunâtre sombre. Gastre et pattes d'un jaune un peu brunâtre, le dessus du premier un peu rembruni. Tête striée comme chez le type, mais la face occipitale est distinctement, quoique faiblement, striée en travers avec de gros points.

Tête rectangulaire à bords droits comme chez le type, mais les arêtes frontales assez courtes comme chez la var. *mutica*. Epinotum à dents plus courtes. Sommet du noeud du pétiole à peine échancré et presque tranchant. Postpétiole environ deux fois plus large que l'article précédent.

♂ Long: 2,8-3 mm. D'un jaune roussâtre plus ou moins pâle. Une tache très constante, triangulaire, s'étend en s'élargissant du front au bord postérieur de la tête. Une tache plus floue sur le gastre. Tête plus nettement striée en long que chez le type. L'épinotum est tantôt brèvement denté, tantôt pourvu d'épines très fines mais courtes.

Postpétiole aussi large que long. Du reste comme le type dont il diffère surtout par la tache frontale de l'ouvrière.

Santa Fe: Fives Lille (Weiser) 3 ♀ 40 ♂!

Pheidole triconstricta For.

Clé des variétés :

1. Tête lisse et luisante dans le quart postérieur. 2
- Tête sculptée et assez mate jusqu'au sixième postérieur. 7

2. Le bout du scape récliné est plus près de l'oeil que du bord postérieur de la tête. Buenos Aires. sp. *triconstricta* For.
— Le scape est plus long. 3
3. Vertex marqué d'une grosse ponctuation. 4
— Vertex marqué d'une fine ponctuation rare. 5
4. Le scape n'est distant du bord postérieur de la tête que de la longueur de l'article du funicule. Parana.
var. *paranana* Sants.
— Scape plus court Santa Fe. var. *rosariensis* For.
5. Longueur du soldat environ 3,5 mm. et plus. 6
— Longueur 2,5 mm. Antilles. var. *bruesi* Wheeler.
6. Varie du brun foncé au brun rougeâtre, o longue de 2,5 à 2,7 mm. Argentine. var. *ambulans* Em.
— Brun jaunâtre pâle, o longue de 2 mm. Matto Grosso.
var. *laidlowi* Mann.
7. Brunâtre. Argentine. var. *nubila* Em.
— Rouge roussâtre, gastre brun. Bolivie. var. *hebe* Sants.

Les passages entre ces variétés sont fréquents. La var. type est de couleur claire et le scape un peu variable et passe à la variété *ambulans*.

Solenopsis wasmanni For. v. **robustior** Sants.

Chez cette variété les yeux sont plus grands que chez la var. *transformis* For.

Córdoba: Alta Gracia (Bruch); et Santa Fe: Fives Lille (Weiser).

Solenopsis (Diplorhoptrum) leptanilloides n. sp.

♂ Long: 1,3 à 1,4 mm. Voisine de *S. albidula* Em., mais encore plus pâle. Elle en diffère par sa tête plus rectangulaire, environ de moitié plus longue que large, les côtés et le bord postérieur plus rectilignes. Aveugle. Epistome moins avancé que chez *albidula* avec le même bord denté. Mandibules de trois dents, le bord terminal très oblique. Le scape atteint le bord postérieur de la tête. (Le cinquième chez *albidula*.) Articles 2 à

7 du funicule deux à trois fois plus épais que longs. Le deuxième de la massue aussi large ou un peu plus large que long. Le dernier article environ $3 \frac{1}{2}$ fois plus long que le précédent.

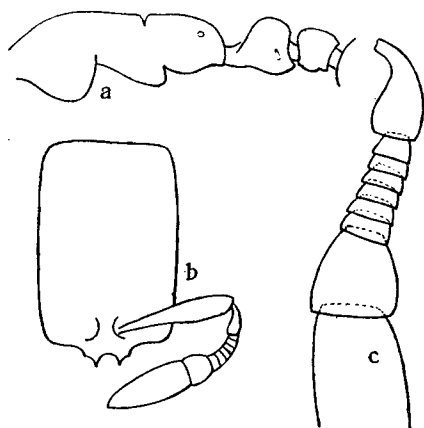


Fig. 4. — *Solenopsis (Diplorhoptum) leptanilloides* Sants. : a, thorax et pédicule; b, tête; c, antenne.

(Articles moyens du funicule moins larges chez *albidula*.) Dos du thorax presque droit, le sillon métanotal à peine imprimé. La face basale de l'épinothum d'un tiers plus longue que la déclive, toutes deux unies par une longue courbe. Noeud du pétiole un peu plus haut que long, le sommet convexe. Vu de dessus, piriforme, un peu plus long que large avec un court pédicule antérieur. Vu de dessus, le

postpétiole est en rectangle arrondi, aussi large que le pétiole et plus large que long.

Santa Fe: Rosario (Hubrich) 25 ♂.

***Solenopsis (Diplorhoptum) gallardoi* n. sp.**

♂ Long: 2 à 2,2 mm. Jaune brunâtre terne, pattes un peu plus claires. Occiput et bords des segments du gastre légèrement rembrunis. Lisse et luisante. Ponctuation pilifère extrêmement fine et clairsemée, un peu plus visible sur le gastre.

Poils dressés passablement abondants et très fins.

Tête rectangulaire, à peine plus longue que large, les côtés et le bord postérieur très peu convexes, les angles arrondis. Yeux allongés, de huit facettes, au tiers antérieur des côtés. Epistome médiocrement avancé, armé de deux petites dents terminant les carènes et aussi espacées qu'éloignées des lobes frontaux. Un angle mousse en dehors des dents. Mandibules lisses de quatre dents. Le scape atteint presque le bord terminal, il s'en faut de la moitié de son épaisseur.

Article 2 du funicule aussi long qu'épais, les suivants un peu plus longs que larges. Le premier de la massue $1/6$ à $1/5$ plus long que large. Dos du thorax assez droit avec un sillon métathoracique peu imprimé. La face basale de l'épinothorax un quart plus longue que la déclive faisant ensemble un angle distinct mais très ouvert. Noeud du pétiole conique, deux fois aussi haut que la longueur de son pédicule antérieur et que l'épaisseur de sa base. Son sommet, arrondi sur le profil, et, vu de dessus, en ovale transversal. Une dent mousse sous le pédicule. Vu de haut, le postpétiole est ovale, de près d'un quart plus large que long et que le pétiole. Vu de côté, il paraît plus haut que long, mais moins haut que le pétiole.

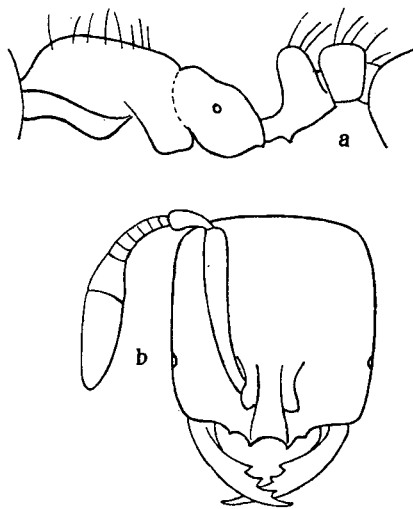


Fig. 5. — *Solenopsis (Diplorhoptrum) gallardoii* Sants. : a, thorax et pédicule; b, tête

Santa Fe : Fives Lille (Bruch) 7 ♀.

Chez *S. westwoodi* For. le scape est plus court et la ponctuation plus forte. Chez *basalis* For. le thorax est bien plus fortement échancré. Chez *clytemnestra* For. le scape plus court et le pétiole moins haut.

***Solenopsis (Diplorhoptrum) angulata* Em. st. ^a*oculatus* n. st.**

♂ Long: 2 à 2,2 mm. Noire ou noire brunâtre. Mandibules, petits articles du funicule, parfois les bas côtés du thorax rougeâtre. Tarses roussâtre. Très luisante et lisse mésopleure striolée en long.

Tête rectangulaire, près d' $1/4$ plus longue que large. Les yeux ont 20 à 25 facettes et occupent plus du deuxième quart antérieur des côtés. Epistome un peu plus saillant que chez *angula-*

ta type, ses dents un peu plus écartées que chez *carettei*. Le scape, entièrement récliné, atteint juste le bord postérieur de la tête. Thorax comme chez *angulata* mais un peu plus allongé et la face déclive de l'épinotum un peu plus courte. Pétiole un peu plus haut et plus longuement pédiculé devant, denté dessous. Postpétiole d'1/4 environ plus large que le pétiole. Sa face antérieure est verticale, la postérieure très inclinée de bas en haut et en avant.

Caractérisée par ses grands yeux qui rappellent *S. nigella* Em. mais celle-ci est bien plus ramassée et les scapes beaucoup plus courts. Chez *carettei* For. les yeux n'ont que 12 facettes et le scape est aussi plus court et le postpétiole plus étroit.

Catamarca: Cerro Colorado (Weiser).

Cryptocerus lobigaster Sants. var. **fides** n. var.

♂ Long: 4 à 5 mm. Diffère du type de l'espèce par son abdomen plus allongé, aussi allongé que chez *C. liogaster*, Sants mais avec une pilosité dressée fine et abondante un peu plus longue que chez *lobigaster*. Elle naît de points enfoncés plus grands entre lesquels la sculpture est lisse et luisante chez les petites ourrières, mais devient un peu striolée au milieu chez les grandes. Tête moins étroite devant. Les deux noeuds du pédoncule distinctement plus robustes mais de même figure. Les lobes du gastre sont encore un peu plus développés. Pour le reste comme chez le type.

“♂ Long: 5,7 mm. Couleur de la ♀”, mais la tête est plus grossièrement sculptée et à peine rétrécie devant.

♀ Long: 6,5 à 7 mm. Noire avec les macules jaunâtres du gastre qui s'effacent chez les plus petits ♀, lesquelles ont le disque céphalique et la crête du pronotum rougeâtre, couleur qui s'étend à toute la tête, au pronotum et à presque tout le mésonotum chez les grands ♀. Pilosité dressée rare sur le dos du gastre, plus courte et plus espacée que chez la ♀. Le dessus de la tête est garni de grosses fossettes que circonscrivent un réseau de rides comme chez *C. peltatus* Em. Le gastre est densément et finement ponctué, submat dans ses deux tiers antérieurs lisses et luisant dans le tiers postérieur. La forme générale com-

me chez *pilosus* Em. dont cette espèce est très voisine, mais le gastre est bien plus allongé avec les lobes plus avancés, et la crête postérieure du disque céphalique plus arrondi.

♀ Long: 9 mm. Comme le ♂ mais les quatre taches abdominales plus apparentes. Le gastre est moins mat que chez *pilosus* et le lobe plus prononcé. Du reste semblable.

Santa Fe: Fives Lille (Brüch y Weiser).

Un ♂ est monstrueux. La crête frontale droite interrompue à mi hauteur, l'oeil se voit à découvert et le lobe correspondant largement perforé.

***Mycetophylax emeryi* For. st. *hubrichi* n. st.**

♂ Long: 3,3 à 3,7 mm. Roussâtre. Le bord postérieur du premier segment du gastre légèrement rembruni. Les appendices plus jaunâtres. Pilosité adjacente argentée, abondante et épaisse. Les longs poils de l'épistome dorés. La tête est aussi large ou un peu plus large que longue, relativement plus robuste que chez *fortis* For. La face basale de l'épinotum est plus profondément creusée en gouttière longitudinale, ses bords plus relevés et saillants. Le pétiole est plus large et son sillon s'étend sur toute la longueur du noeud (seulement sur la moitié postérieure chez *fortis*). Postpétiole un peu plus long que large. Tout l'insecte plus robuste, plus clair et la pilosité moins fine que chez *fortis*.

Santa Fe: Rosario (Hubrich).

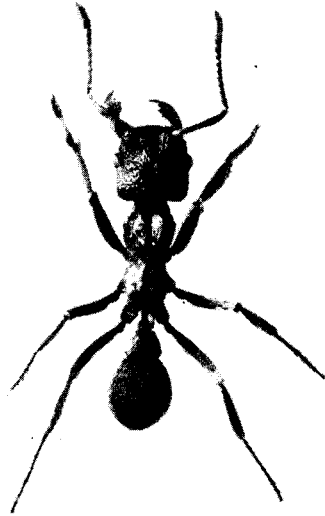


Fig. 6. — *Mycetophylax emeryi* For.
st. *hubrichi* Sants.

Cyphomyrmex personatus Sants. *Cyphomyrmex (Mycetoritis) personatus* Sants. 1923).

L'absence de poils dressés en font un simple *Cyphomyrmex*.

Cyphomyrmex olitor For. st. *lecta* For.

Santa Fe: Fives Lille (Weiser) ♂. Ces exemplaires ne diffèrent en rien du type de la race de São Paulo.

Trachymyrmex tucumana For. v. **fracticornis** n. var.

♂ Long: environ 4 mm. Plus svelte que *tucumana* et sa race *cordovana* Bruch.

Roussâtre. Le milieu de la tête entre les arêtes frontales, le dessus du gastre et surtout les métatarses plus ou moins rembrunis. Ces derniers moins foncés que chez *cordovana*. Le scape est encore plus faiblement lobé que chez cette race alors qu'il l'est plus fortement chez *tucumana*. Les lignes glabres du dessus du gastre très étroites mais plus distinctes que chez le type (au contraire plus large chez *cordovana*). Pour le reste, disposition de la sculpture, tubercules, etc., comme chez le type.

Santa Fe: Fives Lille (Bruch y Weiser).

Trachymyrmex tucumana For. v. **weiseri** n. var.

♂ Long: 3,5 à 4 mm. Encore un peu plus svelte que la précédente variété, la tête un peu plus riche en tubercules. Le scape et le reste comme chez *fracticornis*, dont elle diffère par son abondante pruinosité, qui lui donne un aspect roux violacé, avec les pattes antérieures obscurcies.

Santa Fe: Fives Lille (Weiser).

Acromyrmex (Moellerius) heyeri For. v. **gaudens** n. var.

Cette variété se distingue du type par les nombreuses rides irrégulières, un peu serpigineuses surajoutées à la ponctuation de la tête. L'occiput est mat comme chez le type ce qui la distingue aussi de la variété suivante. C'est la forme la plus commune de l'Argentine.

Acromyrmex (Moellerius) heyeri For. v. **lillensis** n. var.

♂ Un peu plus petite, que *gaudens*, elle se caractérise par la ponctuation plus apparente du tégument. La face occipitale est assez luisante bien que la ponctuation n'y soit pas effacée complètement. Les rides de la tête moins abondantes que chez *gaudens*. D'un jaune roussâtre ou brunâtre, le gastre plus foncé.

Santa Fe: Fives Lille (Bruch y Weiser).

Dorymyrmex flavescens Mayr st. **joergenseni** Bruch v. **azulensis** n. var.

♂ Long: 4,2 à 4,7 mm. D'un roux brunâtre terne bien plus clair que *joergenseni* mais plus foncée que chez *ensifer* For., à peine plus claire que chez *albipes* (voir après). La bande du devant du gastre très marquée, noirâtre. Le reste du gastre en partie plus claire que le thorax (brun noirâtre chez *joergenseni*). Antennes et pattes d'un jaune terne uniforme y compris les hanches. (Celle-ci sont plus claires chez *albipes*.) Bord de l'épistome et mandibules blanchâtres, les dents de celle-ci noirâtres. Les côtés du mésonotum et l'angle de l'épinotum d'un brun rouge plus ou moins foncé. Pour le reste comme chez *albipes*, mais plus petit.

Catamarca: Peñas Azules (Weiser).

Dorymyrmex flavescens Mayr, st. **joergenseni** Bruch var. **albipes** n. var.

♂ Long: 5 à 7,4 mm. Diffère du type, outre sa taille plus grande, par ses appendices, les hanches comprises, d'un blanc à peine rousâtre (roux jaunâtre chez le type). Devant de la tête, deux taches sur le pronotum, dos de l'épinotum, premier segment du gastre d'un roux plus ou moins brunâtre. Funicule plus terne que les pattes. La tête est à peine plus large et l'épinotum un peu moins luisant. Du reste semblable.

Catamarca: Laguna Blanca, alt. 3600 mm. (Weiser) ♂.

Dorymyrmex flavescens Mayr v. **mandibularis** n. var.

♂ Long: 4 à 4,5 mm. D'un roussâtre un peu plus terne que chez le type de l'espèce avec une tache brune longitudinale fortement détachée sur la base jaune terne du gastre, tandis que les segments postérieurs sont un peu rembrunis. Antennes et pattes jaune roussâtres. Mandibules blanchâtres avec le bord denté brunâtre. (Chez le type et la variété *jactans* Sants. elles sont jaunâtres et la base du gastre n'est pas tachée.) L'épino-tum est moins luisant et la tête légèrement plus étroite. Du reste comme chez *flavescens* Mayr.

La variété *mucronata* est plus claire, la tache de la base du gastre plus faible et les derniers segments non rembrunis.

Santa Cruz: Comodoro Rivadavia (A. Merkle).

Dorymyrmex (Conomyrma) thoracicus Sants. v. **tigris** n. var.

♂ Long: 3,2 à 3,5 mm. Trois quarts postérieurs de la tête, antennes et gastre noirâtres. Devant de la tête, mandibules et articulation des pattes d'un roux fauve. Milieu de l'épistome, reste des pattes, écaille et des bandes plus ou moins étendues sur le thorax brunâtres. Luisante, surtout la tête malgré la pubescence. Le thorax a un profil moins tourmenté que chez *thoracicus* et fait passage à *brunnea* For. L'encoche mésonotale à peine imprimée. La face déclive du mésonotum plus courte et plus faiblement inclinée lui donne un profil voisin de la var. *spuria* For.

Santa Fe: Fives Lille (Bruch y Weiser).

Dorymyrmex (Ammomyrma) baeri André.

♀ (Non décrite). Long: 7,5 mm. Noire, bord antérieur du clypéus et mandibules roux. Pattes gris jaunâtre. Dos du mésonotum plus luisant que chez l'♂. Tête aussi large au tiers postérieur que longue. Yeux trois fois plus grands que leur distance au bord antérieur de la tête. Le funicule dépasse de 1/5 le bord postérieur de la tête. Thorax un peu plus allongé que chez *exsanguis* For. Les deux faces de l'épino-tum sont de longueur sub-

égale, la déclive concave et passant à l'autre par une longue courbe. Ailes hyalines, les nervures brun pâle, la costale et la stigma brun foncé, l'antérieure longue de 8 mm. Cellules du S. G. *Ammomyrma*.

♂ (Non décrit). Long: 3,7 mm. Noir, mandibules brunes. Pattes brun foncé. Tête rectangulaire, un peu plus large que longue, plus large que chez *exsanguis*. Les yeux atteignent le tiers postérieur des côtés et n'avancent pas plus devant que chez *exsanguis*. Thorax plus large et un peu plus haut que chez cette espèce. Face déclive de l'épinothum aussi longue que la basale. Luisant et lisse. Du reste comme chez *exsanguis* For.

Catamarca: Laguna Blanca (Weiser) ♀♂♀. Les ♀ sont un peu plus grandes que les types de Tucuman, mais identiques quant au reste.

Dorymyrmex (Ammomyrma) exsanguis For.

Catamarca: Cerro Colorado (Weiser) ♀♂♀.

La ♀ a les angles postérieurs de la tête blanchâtres comme chez la race *sordidus* Sants. mais la tête est plus allongée chez le type.

Dorymyrmex (Ammomyrma) exsanguis For. st. **sordidus** Sants.

♂ (Non décrit). Plus petit et plus svelte que chez le type *exsanguis*. D'un brun plus terne. Mandibules antennes et tarsi blanchâtres. Epistome, bord des segments du gaster et pattes d'un jaune brunâtre. La tête est légèrement plus large devant, avec les yeux, que longue. Ceux-ci occupent plus des 3/4 antérieurs des côtés, ils atteignent presque le bord de l'épistome (plus reculés chez *exsanguis*). Le scape est un peu plus court, le reste comme chez le type.

Catamarca: Famabalasto (Weiser) ♀♂. Les ♀♀ de ce nid sont un peu plus claires que le type de la race.

Brachymyrmex heeri For. v. **fallax** Sants.

Cette variété présente une dépression au vertex et le plus souvent un ocelle médian que je n'avais pas remarqué chez l'

unique exemplaire type. Le sillon frontal ne se voit nettement que sous un certain angle. Elle ressemble un peu à *longicornis* For. mais avec un thorax moins échanuré.

♀ Long: 3,5 mm. Couleur de l'♂. Les ailes un peu enfumées. Le scape dépasse d'un quart le bord postérieur de la tête.

Santa Fe: Fives Lille (Bruch et Weiser).

***Myrmelachista gallicola* Mayr st. *elongata* n. st.**

♂ Long: 2,8 mm. Diffère du type par sa forme plus allongée, la tête est plus longue et moins rétrécie devant, plus fortement sculptée, mate jusqu'à la face occipitale (assez luisante derrière chez le type). Les scapes atteignent presque le bord postérieur de la tête, il s'en faut de leur épaisseur. Les deux premiers articles de la massue distinctement plus longs qu'épais. (Plus larges ou aussi larges que longs et le scape bien plus court chez *gallicola*). Le thorax est aussi plus allongé. Du reste comme chez le type.

Catamarca: Famabalasto (Weiser) 3 ♂.

[Recibido para su publicación en enero de 1925.]