

Fourmis de Sumatra,

Récoltées par Mr. J. B. CORPORAAL et décrites
par le Dr. F. SANTSCHI.

F



Fourmis de Sumatra,

Récoltées par Mr. J. B. CORPORAAL et décrites
par le Dr. F. SANTSCHI.

Avec deux figures dans le texte.

Les insectes qui font l'objet de cette étude m'ont été envoyés par Mr. J. B. CORPORAAL, qui les a pour la plupart récoltés lui-même à Sumatra O. K. et quelques-unes à l'île Varela (Poeloe Berhala = Pula Berhala), minuscule îlot, placé entre Sumatra et Malacca. Il y a environ 30 ans, c'était une station de quarantaine pour les ouvriers chinois destinés aux plantations de Sumatra, mais depuis, l'île a seulement été visitée par des pêcheurs malais qui y cherchent des oeufs de tortues.

J'ai ajouté quelques descriptions de fourmis reçues de Mr. le Dr. K. SURBEK et d'autres, mais c'est à Mr. CORPORAAL qu'il faut attribuer tous insectes dont l'origine n'est pas spécialement mentionnée ici. Quelques-uns d'entre eux avaient déjà été vus et déterminés par feu mon regretté collègue H. VIEHMEYER, que la mort a prématurément enlevé à la Myrmécologie.

***Aenictus spathifer* n. sp.**

♂. Long: 8 mm. Dessus du corps brun, le dessous, y compris l'épinotum, le pétiole et le funicule, jaune brunâtre. Scapes et pattes jaunes. Tête et thorax luisants, lisses avec une fine ponctuation distante. Gastre submat avec une ponctuation confluyente et forte. Densément pubescent, de longs poils aux appendices et au bout du gastre.

Tête deux et demi fois plus large que longue, avec les yeux, qui en occupent tout le côté. Vue de dessus (côté des ocelles) elle est aussi faiblement convexe derrière que devant.

Pas d'éminence pour les ocelles, les latéraux sont un peu

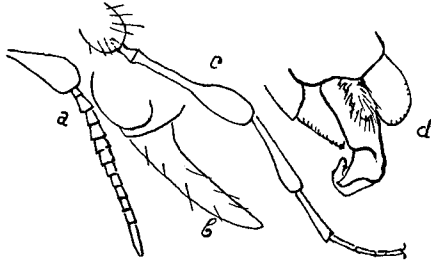


Fig. 1. *Aenictus spathifer* SANTS. ♂.

a. Antenne face externe. b. Mandibule et angle antérieur de la tête.
c. Patte de la troisième paire. d. Armure génitale, ♂.

plus rapprochés l'un de l'autre que des yeux. Arêtes frontales relevées derrière et terminées par une fine épine obliquant en dehors. Mandibules environ trois fois plus longues que larges à la base, le bord interne presque droit ou très faiblement concave, le bord externe très peu convexe sauf la pointe qui s'incurve légèrement. Scape à peu près deux et demi fois plus long que large, régulièrement élargi de la base vers le cinquième terminal, qui est arrondi. Premier article du funicule très mince, et un peu plus long que large. Les articles 2 à 7 aussi ou à peine plus longs que larges à leur extrémité, beaucoup plus étroits à leur base, les trois derniers distinctement plus longs que larges et cylindriques. Thorax plus étroit que la tête. Pronotum assez fortement renversé devant. Mésonotum avec un sillon longitudinal et sur le même plan que le scutellum, dont le bord postérieur est sur la même ligne verticale que le métanotum et l'épinotum. La face basale de l'épinotum est ainsi recouverte par le métanotum, la face déclive est concave en tout sens et assez oblique en bas et en dessous. Fémurs fortement dilatés en spatule dans leur moitié distale, environ 4 à 5 fois plus minces et subcylindriques dans leur moitié basale. Tibias deux à trois fois plus larges dans leur moitié terminale que dans l'autre. Le dessus du pétiote est sillonné en long, les bords régulièrement arrondis devant et dessus, concaves derrière, formant un angle mousse. Le dessous a une lame assez épaisse à la base qui est aussi longue que le neud,

à bord postérieur concave, le bord inférieur et antérieur forment un angle très largement ouvert. Pygidium entier, hypopygium légèrement échancré. La lame interne se termine par un crochet recourbé en avant. Ailes enfumées à nervures brunes. La supérieure longue de 6 mm.

Sumatra: Brastagi. (CORPORAAL) 1 ♂.

***Aenictus latiscapus* FOR. st. *sauteri* FOR.**

Sumatra, O. K. Medan, 4, II, 21 (CORPORAAL) 1 ♂.

Dans la figure du *Aenictus latiscapus* que donne Bingham dans sa Fauna of British India, p. 15, fig. 15, les tibias sont dessinés beaucoup plus larges que ne les décrit FOREL et que dans la race *sauteri* FOR. où ils sont subcylindriques, seulement un peu plus amincis dans leur tiers basal.

***Platythyrea pulchella* n. sp.**

♀. Long: 3.4 mm. Noire, Scapes et tibias jaune roussâtre très clair, presque blanchâtre. Base du funicule, petits tarses et bout du gastre roux testacés. Mandibules, reste des appendices et bords des segments du gastre brun rouge foncé. Mate. Microscopiquement ponctuée réticulée. Sur le gastre la réticulation est plus transversale et un peu plus luisante. Partout de petits points en fossettes peu imprimées, plus accusées et plus nombreuses sur les mésonotum et épinothum. Pubescence très courte, fine et peu abondante. Pas de poils dressés sauf sur les mandibules et le pygidium.

Tête un quart plus longue que large derrière où elle est un cinquième plus large que devant; les côtés et le bord postérieur à peu près droits, la face occipitale concave. Yeux ovales, presque aussi grands que le tiers des côtés et un peu plus grands que l'intervalle qui les sépare de l'échancrure articulaire des mandibules. Epistome assez plat, le bord antérieur arqué ou faiblement triangulaire avec le sommet mousse. Les sutures postérieures faiblement indiquées bien que visibles ainsi que le sillon frontal. Mandibules un peu allongées, leur bord externe droit dans ses deux quarts médians, l'angle interne arrondi, le bord terminal un peu oblique de six à sept denticules et d'une dent apicale aigue. Il s'en faut de la moitié de son épaisseur que le scape

atteigne le bord postérieur de la tête. Articles deux à dix du funicule environ un cinquième à un quart plus larges que longs. Pronotum aussi large devant que long sans le col. Les angles de l'épinotum ont une petite dent mousse, la face déclive est bordée latéralement et passe par une brève courbe à la face basale. Pétiole environ un quart plus long que large derrière où le bord est bisinueux avec les angles dentés comme l'épinotum. Postpétiole aussi large derrière que long. Segment suivant bien plus long que large, une petite dent sur les hanches postérieures.

Sumatra, Medan, 17, VII, 1920 (J. B. CORPORAAL) 1 ♂.

Euponera (Trachymesopus) darwini FOR. v. **indica** EM.

Sumatra, Medan, 7, VII, 1920 (J. B. CORPORAAL) 1 ♀.

Euponera (Trachymesopus) myropola MENOZZI.

Sumatra, Labouan Bilik (Dr. K. SURBECK) 2 ♀.

Cette espèce mesure 4.7 mm. et non 5.7 mm. comme l'indique par erreur la description originale. (Confirmé par une communication de Mr. MENOZZI).

G. Pseudoponera.

♂ (non décrit). Gastre avec un étranglement très prononcé derrière le postpétiole. Pygidium prolongé en longue épine courbée. Palpes maxillaires de cinq articles, les quatre derniers très allongés. Du reste comme dans le S. G. *Trachymesopus*.

Pseudoponera amblyops EM.

♂. Long: environ 9 mm. D'un brun roussâtre avec le gastre plus clair comme chez la ♀. Les mandibules, antennes, pattes et valves génitales jaunes. Tête assez ponctuée, un peu rugueuse et un peu luisants.

Gastre, thorax plus densément et fortement rugueux. Des rides assez faibles et transversales sur le pronotum deviennent plus grossières et irrégulières sur les côtés du thorax; elles forment un réticulum de grosses mailles, qui ont un aspect de grosses facettes confluentes sur les côtés du pétiole. Postpétiole et gastre lisses. Pilosité dressée longue comme chez la ♀, mais beaucoup plus abondante sur le corps et

les pattes et manquant sur les antennes. Ailes comme chez la ♀, mais plus claires.

Tête en ovale transversal, environ un cinquième plus large que longue, les yeux occupent presque tout les côtés. Les ocelles latéraux ont un intervalle latéral à peine plus grand que celui qui les sépare des yeux. Arêtes frontales courtes et confluentes comme une carène. Epistome convexe, sub-caréné derrière, le bord antérieur transversal avec deux légères éminences au milieu. Mandibules aussi larges à leurs extrémités qu'à leur base, deux fois et demi plus longues que larges, terminées par un angle obtus. Scape $1\frac{2}{3}$ plus long que large et plus épais que le funicule. Premier article du funicule plus large que long, l'article 2 quatre à cinq fois plus long que large. Les suivants un peu plus courts. Pronotum beaucoup plus court que chez la ♀. Vu de dessus il dessine une bande semilunaire à peine plus épaisse vers les épaules qu'au milieu. Sillon de MAYR peu imprimé. Ecusson convexe à peine plus haut que le mésonotum. Face basale de l'épinotum sur un plan inférieur au mésonotum, trois fois plus large que longue, non bordée latéralement. Face déclive circulaire, partout bordée et assez plane. Pétiole moitié plus large que long au sommet, les faces postérieures et antérieures planes, la postérieure bordée et verticale, l'antérieure légèrement oblique en avant, subbordée vers le bas, arrondie vers le haut. Postpétiole un peu plus large que long. Valves génitales externes longues, légèrement arquées en dedans et en dessous, arrondies vers la pointe, qui est un peu plus de la moitié plus étroite que leur plus grande largeur. Valves moyennes et médiane subégales, plus d'un tiers plus courtes que les précédentes. Tibias postérieurs garnis de nombreux piquants comme chez la ♀, remplacés sur les tibias moyens par des poils épais.

Sumatra, O. K. Medan, 12, VII, 1920, 1 ♂. — 12, II, 1922, 1 ♀. — Boeloe Tjina, 2, VIII, 1921, 1 ♀.

***Diacamma tritchleri* FOR.**

Sumatra, Boschreserve Bandar, 2 ♀. — Tandjong Merah, 5 ♂. (CORPORAAL).

Diacamma rugosum LE GUIL. st. **sculpturatum** SM., **convexum** SANTS.

Variété très voisine mais à pilosité dressée moins forte.
Sumatra, Boschreserve Bandar, 1 ♀.

Botroponera tridens SM.

Tandjong Merah. 1919, 1 ♀.

Leptogenys (Lobopelta) diminuta SM.

Boeloe Tjina (CORPORAAL) et Bah Buhlian. (v. BUTTEL—REEPEN) reçue de Mr. FOREL avec l'étiquette: v. **palisieri** FOR., mais cette var. est des Indes continentales et a la tête bien plus large.

Leptogenys (Lobopelta) karawaiewi n. sp. (= **Euponera (Brachyponera) luteipes** MAYR v. **arcuata**).

Karawaiew, 1925, Konovia IV, p. 125. ♂. (non ♀, ♀).

J'ai reçu un ♂ type de cette forme qui correspond exactement à la description et aux figures de Karawaiew, mais c'est un vrai *Lobopelta* comme l'attestent ses ongles pectinés.

Java: Tjibodas (2702—2761) Karawaiew leg. 1 ♂.

C'est peut-être le ♂ inconnu de *L. mutabilis* SM.

Odontomachus rixosus SM.

Boschreserve Bandar, 1 ♀. — Sibolangit, 1 ♀, 1 ♀.

Odontomachus haematodes L., ♀, Ile Varela (Pulu Berhala),
Stictoponera sp. ♂, Medan.

Odontoponera transversa SM., ♀, Tandjong Merah.

Sima rufonigra JERD.

Medan, ♀, ♀. — Pagar Marbau, ♀.

Sima pilosa SM.

Siak: Pakan Boeroe, ♀. — Medan, 1 ♀.

Tetraoponera difficilis EM.

Marihat, 1919 (K. HAUSSER), sur fleurs d'Hevea, 1 ♀.

Tetraoponera attenuata SM.

Lau Rakit, ♀. — Medan, ♀.

Pheidologeton pullatus SANTS.

Sibolangit, 22, X, 21, 1 ♀.

Pheidologeton affinis JERD. v. **javanus** EM.

Sibolangit, 1 ♀.

Pheidologeton sp.?

Medan, 6, X, 21, ♂. — Bah Lias, 19, XII, 19, ♂.

Espèce voisine de *Ph. yanoi* FOR., mais à tête plus large. Peut-être le ♂ de *Ph. pullatus* SANTS.?**Carebara lignosa** WEST.

Sumatra (Atjeh), Mopoli, ♀. — Sibolangit, ♀.

Solenopsis geminata FAB., st. **rufa** JERD.

♀. Soengei Rampah.

Cardiocondyla wroughtoni FOR, v. **quadriceps** FOR.

♀, Medan.

Monsieur CORPORAAL m'écrit avoir rencontré cette espèce au cours de ses recherches à Sumatra au sujet du *Stephanoderes coffeae* HAGED., Ipide très nuisible au café. Ces fourmis avaient fait leur nidifications dans des fruits de *Coffea robusta*, tombés sur le sol, pourris et creux.

Monomorium floricola JERD.

Ile Varela (Pulu Berhala), 2, XI, 1919, ♂. — Medan, 1917, ♀.

Vollenhovia subtilis EM., st. **nigrescens** FOR.

♀. (non décrite). Long: 3.5 mm. Couleur et sculpture comme chez l'ouvrière. Une petite bande lisse sur le devant du mesonotum, et du scutellum. Pilosité un peu plus dense sur le gastre, du reste semblable.

Sumatra O. K., Boschreserve Bandar, 1 ♀.

Cataulacus latissimus EM.

Lau Rakit, 29, VIII, 1921, 1 ♀.

Cataulacus (Otomyrmex) horridus SM.

Soengei Merah, ♀.

***Crematogaster (Acrocoelia) corporaali* n. sp.**

♂. Long: 2.7 à 3.5 mm. D'un jaune roussâtre terne. Tête, massue des antennes, extrémité des mandibules d'un roux jaunâtre plus foncé. Parties postérieures du gastre plus ou moins brunâtres. D'un reflet graisseux, peu luisant. Epistome, joues et côtés du front finement striolés en long, submats. Aire frontale, milieu du front et parties postérieures de la tête lisses, assez luisantes, avec des points épars; parfois quelques fines rides transversales sur le vertex. Thorax finement réticulé, mat avec quelques fines rides irrégulières sur le pronotum, plus régulièrement allongées sur les deux faces de l'épinotum. Base de la face déclive assez luisante. Pédoncule lisse ou très finement réticulé, gastre lisse. Quelques poils dressés sur le devant de la tête, rares sur le reste du corps, présents sur les hanches. Pubescence clairsemée sur le corps, plus redressée sur les appendices.

Tête un peu plus large que longue, légèrement rétrécie devant, les côtés et le bord postérieur assez convexes. Le bord cervical concave, les angles postérieurs arrondis. Les yeux au milieu des côtés de la tête, presque aussi grands que leur distance à l'angle antérieur de celle-ci. Sillon frontal très peu marqué. Arêtes frontales faiblement divergentes derrière, plus courtes que leur intervalle. Aire frontale indistinctement limitée derrière. Epistome faiblement convexe, le bord antérieur arqué. Mandibules assez finement striées vers leur base, étroites, de 4 dents. Le scape dépasse un peu le bord postérieur de la tête. Les articles 3 à 6 du funicule à peine plus longs que larges, les deux derniers articles de la massue très épais. Pronotum déprimé, deux fois aussi large que long, sans le col, non bordé. Suture promésonotale distincte mais non imprimée; mesonotum transversalement concave, convexe d'avant en arrière, ses bords latéraux en bourrelets mousses. Métanotum en général visible comme une fine bande au fond du sillon. Epinotum simplement denticulé, la face basale très courte au milieu où elle passe directement à la face déclive, laquelle est plus de trois fois plus longue, très oblique, droite et bordée, disque du pétiole aussi long que large, régulièrement arrondi

en demi cercle dans sa moitié antérieure, les côtés postéro-latéraux assez droits et aussi longs que la largeur du bord postérieur. Postpétiole fortement sillonné, un peu plus étroit que le pétiole. Gastre un peu allongé, plus large que la tête.

♀. Long: 6 à 6.5 mm. Jaune brunâtre. Appendices et joues jaune roussâtre. Massue des antennes (moins leur bout), trois taches allongées sur le pronotum, bord des segments du gastre bruns noirâtre. Tête mate, striée, sauf le milieu du front et du vertex. Parties obscures du mésonotum plus lisses et luisantes que le reste du segment. Le reste de la sculpture comme chez l'ouvrière. Pilosité dressée plus abondante sur le thorax et la tête. Celle-ci est rectangulaire, plus large que longue, avec les côtés et le bord postérieur assez droits. Les yeux un peu plus grands que chez l'♂. Sillon frontal bien imprimé. Mandibules plus larges, de 5 à 6 dents. Antennes plus courtes. Le mésonotum surplombe le pronotum et est fortement et assez largement arrondi devant. Epinotum bituberculé, vertical, presque sur le même plan que les bord postérieurs du scutellum et du métanotum. Sillon du postpétiole incomplet devant. Nervures des ailes jaunâtres. Longueur de l'aile antérieure 5 mm.

Sumatra's O.K. Soengei Rampah, 18, VII, 1919, 2 ♂. — 28, VII, 1919, 2 ♂, 1 ♀.

Espèce voisine de *Cr. fruhstorferi* EM. de Célebes.

Crematogaster (Paracrema) spengeli FOR.

♂, Boschreserve Bandar.

Crematogaster (Physocrema) deformis SM.

♂, Pagar Marbau.

Crematogaster (Physocrema) fulmeki FOR.

Sumatra O. K. Sibolangit, VI, 1921.

Mr. J. B. CORPORAAL m'écrit que cette fourmi habite de vraies cécidies dans les branches d'un arbuste du genre *Nauclea*. Mr. CORPORAAL m'a envoyé deux de ces nids. Ils sont constituées par une galle cylindrocônique de 6 à 8 centimètres de long sur une épaisseur de 6 à 12 millimètres, dont l'axe correspond à celui de la tige et avec la même couleur brune. De petites impressions arrondies, plus ou

moins bordées et souvent perforées sont disposées au nombre de 6 à 18 sur deux rangées linéaires, une de chaque côté du renflement pathologique. Certaines de ces perforations sont agrandies et arrondies pour former les orifices d'entrée du nid. La paroi de ce dernier résiste au couteau comme un bois dur, elle a une épaisseur d'un millimètre environ et est d'une couleur de bois blanc. L'intérieur ne consiste qu'en une seule cavité brunâtre peu rugueuse dans laquelle s'entassaient les fourmis et leur couvain. J'ai compté 43 ouvrières adultes dans l'un des nids et 133 dans l'autre. Quelques Phytophthires blanchâtres avec des bandes grises se trouvent parmi les fourmis et sont probablement les premiers habitants et fondateurs des galles. Quand on examine attentivement ces *Crematogaster*, on constate qu'un bon nombre d'entre eux portent à l'anus une substance durcie d'un jaune ocré, mate et dont la formation en boules irrégulières peut atteindre et même dépasser de beaucoup la grosseur du gastre. Une faible quantité de ces sécrétions durcies se sont détachées des insectes et se trouvent çà et là parmi le couvain. On n'en voit point d'adhérentes aux parois. Je me demande à quoi sert cette production? Une autre sécrétion analogue, mais d'un rouge vif, et plus rare, apparaît sur le dessous des épines épinotales.

L'absence de reine dans ces deux nids indique une colonie polycalique dont les deux cécidies ci-dessus ne seraient que des pavillons ou succursales.

***Crematogaster (Physocrema) inflata* SM.**

♀ (non décrite). Long: 11 mm. Noir brunâtre, antennes, tarsi, côtés et face déclive de l'épinotum roux un peu brunâtre. Reste des pattes, dessus du pédoncule d'un brun rouge plus ou moins foncé. Gastre jaune brunâtre clair. Assez luisante. Devant de la tête finement strié jusqu'à la hauteur de l'ocelle médian. Une ponctuation pilifère espacée assez régulière entre les stries; cette ponctuation est plus irrégulière et moins dense sur le thorax, dont le fond est lisse. Mésopleure et côtés du mésonotum régulièrement strié en long, le reste lisse et finement réticulé chagriné. Pilosité

dressée courte, dense, et assez fine partout, mélangée sur les pattes à une pubescence dressée.

Tête rectangulaire, un septième environ plus longue que large, les côtes et le bord postérieur droits. Les angles postérieurs brèvement arrondis. Les yeux grands comme le cinquième des côtés de la tête, et placés en leur milieu, sont faiblement convexes. Arêtes frontales peu divergentes, aussi écartées que longues. Sillon et aire frontaux effacés. Epistome à bord antérieur transversal, faiblement tuberculé aux angles latéraux, le centre moyennement convexe. Mandibules fortement striées, bord terminal assez long, armé de deux fortes dents apicales et d'une basale, entre lesquelles le bord est concave et muni de dents plus petites. Le scape dépasse un peu les ocelles. Massue antennaire de 3—4 articles comme chez l'ouvrière, mais beaucoup plus courte. Thorax beaucoup plus étroit que la tête. Stigmates de l'épinothum grands, mais peu saillants. Les parties latérales claires de l'épinothum sont légèrement saillantes, bien moins que chez l'♂. Les deux noeuds comme chez l'ouvrière sans sillon médian sur le postpétiole, lequel est environ moitié plus long que large et un peu plus large que le pétiole. Gastre relativement court. Ailes enfumées, à nervures jaune brunâtre, l'antérieure longue de 7 mm.

Sumatra's O.K., Boschreserve Bandar. (CORPORAAL) ♂, ♀. 10, III, 26. — Bandar Negri 9, VIII, 1920, ♂.

Bien que prise isolément, et malgré son aspect aberrant qui rappelle le *Crematogaster (Atopogyne) depressa* LATR., ♀, je ne crois pas me tromper en identifiant cette espèce au *Cr. inflata* SM.

***Crematogaster (Orthocrema) biroi* MAYR. v. *andelis* n. v.**

♂. Long: 2 mm. Jaune, segments du gastre bordés d'un nuage brunâtre. Appendices jaune pâle. Lisse et luisante avec quelques stries longitudinales sur les faces de l'épinothum et en dedans des crêtes du mésonotum. La tête est un peu plus étroite devant que derrière; le bord postérieur droit ou faiblement concave. La face occipitale concave. Les yeux, placés entre le milieu et le quart postérieur sont plus ovales que ceux de la var. *aikeni* FOR. Les crêtes bordant le méso-

notum et l'épinotum formés d'une forte ride. Les épines sont plus longues, plus fines et plus divergentes que chez *aitheni*. Les angles antérieurs du pétiole plus arrondis. Pilosité et le reste comme chez le type. Diffère de la var. *bandarensis* FOR. par sa couleur plus claire, la tête moins échancrée derrière. De la var. *quadriruga* FOR. par son promésonotum moins ridé dessus.

Ile Varela (Pulu Berhala), 2, IX, 1919 (CORPORAAL), 9 ♀.

Strumigenys capitata SM.

♀, Boschreserve Bandar.

Pristomyrmex sp.

♂, Medan.

Meranoplus mucronata SM.

♀, Tandjong Merah, ♀, — Boschreserve Bandar.

Myrmecaria (Myrmecaria) brunnea SAUND. v. **flava** FOR.

Brastagi, ♂. — Sibolangit, ♂.

Myrmecaria (Myrmecaria) brunnea SAUND. st. **carinata** SM.

Sibolangit, ♀.

Cette race se distingue de *subcarinata* par son gastre strié à la base, caractère que j'ai omis de signaler dans ma clef analytique du genre. (1924, Ann. Soc. Ent. Belgique, p. 176).

Myrmecaria (Heptacondylus) arachnoidea SM. v. **luteiventris** EM.

Medan, ♀.

Myrmecaria (Heptacondylus) arachnoidea SM. v. **lutea** EM.

Medan, ♀.

Je possède deux ouvrières reçues autre fois de Mr. FOREL étiquetées *arachnoides* Java, (nid en carton) à couleur jaune pâle de la var. *lutea*, mais dont la pilosité, au lieu d'être dressée comme chez le type et chez la var. *lutea* (selon une communication de Mr. MENOZZI) se trouve couchée en arrière sur le corps, les scapes et les pattes; elle est plus redressée sur le funicule et les tarse. J'ai d'abord cru à un collage artificiel, mais des lavages répétés dans divers liquides n'ont en rien modifié cette disposition qui me paraît naturelle. Je nomme donc cette var. **adpressipilosa** n. var.

Dolichoderus (Hypoclinea) patens MAYR st. **pubiventris** EM.

Medan, 1919, 1 ♀. Variété faisant passage à *karawaiewi* FOR. mais plus près du type de la race.

Dolichoderus (Hypoclinea) bituberculatus MAYR v. **bornensis** FOR.

Ile Varela (Pula Berhala) 7 ♀. — Sumatra : Medan, 1917 (CORPORAAL) ♀.

Dolichoderus (Hypoclinea) affinis.

♀, Boschreserve Bandar.

Iridomyrmex myrmecordiae EM. v. **mandibularis** n. v.

♂. Long: 4.5 mm. D'un jaune brunâtre plus foncé sur le dessus du corps. Epistome, mandibules, antennes, pattes et genitaliae jaunâtres. Vertex noirâtre. Luisant, lisse. Modérément pubescent sur le corps, plus fortement sur le gaster où la pubescence est très fine. Seulement de la pilosité dressée sous l'abdomen.

Tête un peu plus large que longue avec les yeux. Ceux-ci, très convexes, occupent la moitié des côtés de la tête. Les ocelles sont énormes, leur diamètre égale presque le tiers de celui de l'oeil composé. Les latéraux sont réunis par une ligne droite, qui forme le bord postérieur de la tête. Epistome convexe au milieu devant et à bord arqué et échancré latéralement. Les mandibules assez spéciales ont leur bord externe fortement convexe dans leur moitié distale et se rétrécissant un peu avant leur bord terminal. Quand elles sont croisées, elles paraissent comme deux lobes placés devant l'épistome. Le scape n'est pas plus court que le deuxième article du funicule. Le mésonotum, fortement convexe devant, recouvre le pronotum. Le scutellum forme une assez forte convexité. Epinotum régulièrement arrondi sur le profil. Ecaille à bord supérieur mousse, un appendice jaunâtre et pileux dessous.

Ressemble à la var. *andamanensis* FOR. mais bien plus robuste.

Medan, 21, I, 21 (CORPORAAL) plusieurs ♂.

Iridomyrmex anceps MAYR.

Medan, 4, II, 21, 1 ♀.

Pseudolasius minutus EM. v. **bendarensis** FOR.

Sumatra, Brastagi, 17, II, 21, 7 ♀. L'une d'elles a l'une des mandibules de 7 dents au lieu de 6.

Pseudolasius minutus EM. v. **crassicornis** FOR.

Bandar Baroe, 12, II, 21, 8 ♂.

Paratrechina (Nylanderia) longicornis LATR.

♀, Médan.

Paratrechina (Nylanderia) flavipes SM.

Medan, 4, II, 27. ♀.

Oecophylla smaragdina SM.

Piasa oeloe ♀. — Sibolangit, 1917 ♀ (J. E. LOERZING).

Camponotus (Myrmoturba) siemsseni FOR.

Boschreserve Bandar, 1 ♀.

Camponotus (Tanaemyrmex) festinus SM.

Boschreserve Bandar, 1 ♀. — Pagar Marbau, 26; XII, 1919.
4 ♀. — Bandar Baroe, 1917, 1 ♀.

Camponotus (Dinomyrmex) gigas LATR.

Boschreserve Bandar, 4, IX, 19. 3 ♀. — Tandjong Merah, 18, XII, 18. ♀.

Camponotus (Myrmosaulus) camelinus SM.

Sibolangit, 29, X, 21, 1 ♀ major. — Lau Rakit, 1, IX, 21, 1 ♀ ailée. — Boschreserve Bandar, 1 ♀ minor.

Mr. EMERY avait raison de distinguer spécifiquement le *Camponotus camelinus* SM. (= *C. senilis* MAYR) du *C. singularis* SM. Le *C. camelinus*, outre sa couleur, se distingue par sa tête beaucoup plus allongée chez l'♀ major (Longueur du bord de l'épistome à l'angle postérieur de la tête 5 mm.; largeur au tiers postérieur 4 mm.) tandis que chez *singularis* ces mesures sont 5×4.7 mm.

Camponotus (Myrmotarsus) mystura SM.

Boschreserve Bandar, 1 ♀. — Sibolangit, 1 ♀. — Lau Rakit, 30, VIII, 26, 2 ♀. — Tandjong Merah, 18, XII, 18, 1 ♀.

Camponotus (Myrmotarsus) quadrisectus SM.

Siak: Pakan Baroe, 1 ♀.

Camponotus (Myrmamblys) reticulatus ROG. st. **bedoti** EM.

Ile Varela (Pulu Berhala) 2, XI, 27, 1 ♂.

Camponotus (Colobopsis) badius SM.

Lau Rakit, ♂.

Camponotus (Colobopsis) leonardi EM.

Bandar Negri 1 ♂, Medan, ♀

Camponotus (Colobopsis) pubens SM

♀, Sibolangit.

Camponotus (Colobopsis) quadriceps SM.

♀, Tandjong Merah.

Echinopla melanarctos SM.

Medan, 1917. — Tandjong Merah, ♂. — Bandar Baroe, ♂.

Echinopla lineata MAYR.

Medan, 1917, ♂. — Haboko, 23, VII, 20, ♀.

Polyrhachis (Myrmatopa) solmsi EM.

Java, Buitenzorg, 1 ♀.

Polyrhachis (Myrmotrinax) trinax ROG. v. **inconstans** VIEHM.

Sumatra O. K., Soengei Rampah, ♀.

Polyrhachis (Polyrhachis) bihamata DRURY.

Boschreserve Bandar, 1 ♂. — Sibolangit, 1 ♂. — Tandjong Merah, 3 ♂.

Polyrhachis (Polyrhachis) bihamata DRURY v. **tonsilis** n. v.

♂. Un peu plus petite que le type. Roux testacé clair. Tête, antennes, tibias, tarses, bout du gastre et bout des épines noirâtres. Femurs brun roussâtre vers la base. La pilosité dressée manque sur le corps comme chez *P. belicosa* SM. (à laquelle cette variété fait passage). Il n'y a de poils dressés que vers la bouche, au bout et dessous le gastre. La pubescence est bien plus rare sur l'abdomen que chez *bihamata* type. Les épines pronotales sont plus fortes et bien plus recourbées en arrière. Les mésonotales aussi fines sont plus rapprochées que chez *belicosa*, et plus hautes sur le profil que chez *bihamata*. Epines de l'écaille comme chez cette dernière, mais sans poils.

Sibolangit, 4 ♂.

***Polyrhachis (Cyrtomyrma) laevissima* SM.**

♀, Haboko.

***Polyrhachis (Cyrtomyrma) rastellata* LATR.**

♂, Pagar Marbau.

***Polyrhachis (Cyrtomyrma) rastellata* LATR. v. *corporali* n. v.**

♂. Long: 4 mm. Noire. Pattes brun noir avec les tibias plus clairs. Luisante. Superficiellement réticulée, presque lisse, les côtés plus fortement sculptés, un peu rugueux vers les hanches. Le devant de l'écaille strié en travers. Quelques poils courts isolés sur la tête et vers le bout du gastre, le reste glabre. Pronotum plus large aux angles antérieurs, qui sont mousses. Convexité du thorax assez accusée devant, avec l'angle de l'épinothorax arrondi mais distinct. Ecaille plus épaisse, les épines médianes réduites à de simples tubercules, les latérales plus ou moins fortes.

♀. Long: 6 mm. Couleur et sculpture de l'♂. Aile enfumée à nervure brune, longue de 8 mm. Ecaille et le reste comme chez l'♂.

C'est la plus petite variété de l'espèce.

Sumatra O. K., Medan, 27, II, 1921, 1 ♀. — 2 ♂, 1917. (J. B. CORPORAL).

***Polyrhachis (Cyrtomyrma) rastellata* LATR. v. *pagana* n. var.**

Fig. 2. *Polyrhachis (Cyrtomyrma) rastellata* LATR. ♂.
a. var. *corporali* n. v. b. var. *congener* n. v. c. var. *pagana* n. v.
Profil du thorax, et de l'écaille, celle-ci vue aussi de face.

♂. Long: 6 mm. Entièrement noire sauf le milieu des tibias

qui est rouge sombre, presque noir. Lisse et luisante. Le profil du thorax est presque aussi convexe que chez *euryalus* SM., aussi arrondi derrière que devant (voir fig. 11 de VIEHMEYER, 1913, Arch. f. Nat., p. 52). Le pronotum présente sa plus grande largeur vers son bord antérieur. Diffère en outre de *P. euryalus* par les épines médianes de l'écaille plus longues et plus fines que les latérales et de *rastellata* type par ses appendices noirs. Pronotum semblable.

Indes: Kanara (BELL.) une ♂ reçue de Mr. FOREL sous le nom de *rastellata*, mais celle-ci a les pattes brun rougâtre clair.

***Polyrhachis (Cyrtomyrma) rastellata* LATR. v. *congener* n. var.**

♂. Long; 5.5 mm. D'un noir un peu bronzé, milieu des tibias rouge sombre. Sculpture comme chez la variété précédente, dont elle diffère par le profil thoracique, moins fortement et régulièrement convexe. L'épinotum dessine un large angle sur le profil comme chez la var. *javana* VIEHM. mais la face déclive de l'épinotum est bien moins concave vers le bas. Elle diffère en outre par la couleur noire des appendices. Écaille plus étroite, les épines médianes plus hautes et les latérales plus réduites que chez *pagana*. La tête est un peu plus courte et plus triangulaire, les côtés un peu plus convexes que chez cette variété.

Sumatra: Fort de Kock, 920 m. (E. JACOBSON), Museum de Paris.

***Polyrhachis (Myrmhopla) tibialis* SM. v. *completa* n. v.**

♂. Long: 4.5 mm. Noire. Milieu des cuisses et des tibias, moitié distale du funicule et gastre roux ferrugineux. Pubescence grisâtre, moins dense que chez la var. *parsis*. Seuls quelques poils dressées au clypeus et au bout du gastre. Tête un peu plus longue que large au tiers postérieur, le bord postérieur plus large, moins convexe que chez *caligata*. Pronotum plus convexe. Epines pronotales longues comme le tiers de leur intervalle, plus courtes que chez *caligata*. Epines épinotales plus fines que les pronotales et de moitié plus longues, aussi divergentes et relevées. Epines latérales

de l'écaille très arquées, circonscrivant le tiers antérieur du gastre. Deux dents médianes au sommet de l'écaille.

Sumatra O.K. Medan, 1917 (J. B. CORPORAAL) 2 ♂.

Très voisine de la *V. crassisquama* FOR., mais chez celle-ci le gastre n'est roussâtre qu'à la base et l'écaille est un peu plus épaisse. Par la couleur elle rappelle *P. timorensis* EM. et *P. basirufa* FOR., qui sont du reste plus grandes.

Polyrhachis (Myrmhopla) tibialis SM. v. **nigricornis** n. v.

♂. Long: 4.5 mm. Un peu plus robuste que le type dont elle diffère par sa couleur entièrement noire sauf les tibias, qui sont d'un brun noirâtre. La pubescence grisâtre est moins lustrée et moins abondante que chez *parsis* et la variété suivante. La sculpture plus grossièrement rugueuse. La tête est plus ovale, moins large derrière que chez ces variétés. Le thorax est aussi un peu plus étroit. Les épines un peu plus fines.

Sumatra O.K., Pagar Marbau, 19, VIII, 1920, ♀ type, et Medan, 1917, 1 ♂ (CORPORAAL).

Polyrhachis (Myrmhopla) tibialis SM. v. **pectita** n. v.

♀. Long: 3.3 mm. Noire, base des cuisses rouge brunâtre. Pubescence argentée, dense comme chez *parsis* EM. Epines épino-tales plus fortes que chez *nigricornis*, plus courtes que chez *parsis*, avec le thorax plus large, la tête plus triangulaire, plus large derrière que chez *nigricornis*.

Ceylan (E. BUGNION) 4 ♂ reçues de Mr. FOREL: type. — Paradenyia (ESCHERICH). Ces dernières ont le milieu des cuisses ferrugineux foncé et font passage à la var. *parsis*.

Polyrhachis (Myrmhopla) tibialis SM. v. **addax** n. var.

♂. Long: 5.5 mm. Couleur comme chez *caligata* EM., mais les cuisses sont d'un rouge égal à celui des tibias. Funicule noir. Diffère de *caligata* par la présence des deux dents sur le sommet de l'écaille qui dépassent sur le profil la base des épines latérales. Celles-ci sont à peine plus épaisses et un peu plus courtes que chez *caligata*. Du reste comme chez *tibialis* type mais avec l'antenne concolor. Les épines épino-tales sont légèrement plus relevées que chez cette dernière.

Java (DUCHAUSOY leg.) ♂.

Mr. KARAWAIEW à décrit dernièrement une variété *robustior* d'Amboine qui se rapproche beaucoup de *addax* mais avec la taille plus grande: 6.5 mm., et les épines épinotales encore plus relevées.

Table analytique des variétés de *Polyrhachis*
(*Myrmhopla*) *tibialis* SM.

- | | | |
|---|--|----------------------------|
| 1 | Gastre noir | 2 |
| — | Gastre en tout ou partie roux ferrugineux | 6 |
| 2 | Funicule en grande partie roux ferrugineux, écaille épaisse. | 3 |
| — | Funicule noir ou presque tout noir. | 4 |
| 3 | Pubescence moins abondante sur le gastre, cuisses ordinairement plus foncée que les tibias. Birmanie, Hindoustan. | <i>tibialis</i> SM. |
| — | Pubescence argentée, aussi serrée sur le gastre que sur le thorax. Cuisses aussi claires que les tibias. La base de ceux-ci et les tarsi noirs. Hindoustan S. . v. | <i>parsis</i> EM. |
| 4 | Cuisses d'un rouge plus clair que les tibias. Le bout du dernier article du funicule roussâtre | 6 |
| — | Cuisses noirâtres ou d'un brun plus foncé que les tibias | 5 |
| 5 | Plus robuste, pubescence comme chez <i>parsis</i> . Ceylan | v. <i>pectita</i> SANTS. |
| — | Moins pubescente, pattes noires, plus svelte. Sumatra | <i>nigricornis</i> SANTS. |
| 6 | Dents de l'écaille ne dépassant pas sur le profil la base des épines. Epines du pronotum horizontales. Birmanie | v. <i>caligata</i> EM. |
| — | Dents de l'écaille plus hautes sur le profil que la base des épines. Pronotum plus convexe avec les épines dirigées plus en bas. Java | v. <i>addax</i> SANTS. |
| 7 | Gastre clair seulement à la base, Malacca | v. <i>crassiquama</i> FOR. |
| — | Gastre entièrement ferrugineux. Sumatra | v. <i>completa</i> SANTS. |

***Polyrhachis* (*Myrmhopla*) *armata* LE GUILL.**

♂, Sibolangit.

***Polyrhachis (Myrmhopla) dives* SM.**

Medan, 1917, ♀. — Pagar Marbau, ♂.

***Polyrhachis (Myrmhopla) ridleyi* FOR.**

Medan, 1917, ♂. — Tandjong Merah, ♀.

***Polyrhachis (Myrmhopla) hippomanes* SM.**

Pagar Marbau, ♀.

***Polyrhachis (Myrmhopla) laevigata* SM. var.?**

Bah Lias, ♀.

***Polyrhaehis (Myrmhopla) bicolor* SM.**

Haboko, sept. 1920, ♀.

***Polyrhachis (Myrma) orsyllus* SM.**

Medan, 1917, ♀.

***Polyrhachis (Myrma) mayri* ROG.**

♂, Medan, 1917, Ile Varela. -- Boeloe Tjina ♀.

***Polyrhachis (Myrma) sumatrensis* SM.**

Bandar Negri, ♂.

***Polyrhachis (Myrma) striata* MAYR.**

Tandjong Merah, ♀.

***Polyrhachis (Myrma) nigropilosa* MAYR.**

Tandjong Merah, ♂.

***Polyrhachis (Myrma) proxima* ROG.**

Pagar Marbau, ♂.

APPENDICE.

Je corrige ici quelques noms de fourmis des îles de la Sonde, tombant en synonymie, parceque leur auteur oublie qu'un même nom ne peut être appliqué à deux formes différentes dans tout le cadre d'un genre. Cette loi est cependant nécessaire si l'on veut éviter dans la suite des confusions facheuses. Elle a été adoptée par EMERY dans ses catalogues des Formicines et Myrmicines.

Ectomyrmex striatus KARAW.

Dans son récent travail 1927, Trav. Mus. Zool. 3. Acc. Sc. Ukraine, p. 5., Mr. KARAWAIEW maintient ce genre comme simple sousgenre de *Pachycondyla*. Si cela était, le nom de *striata* devrait tomber car il ferait double emploi avec *Pachycondyla striata* F. SMITH, 1858.

Leptogenys (Lobopelta) diminuta EM. st. *fruhstorferi* EM. v. *nitidula* nom. nov. = *Leptogenys (Lobopelta) diminuta fruhstorferi* v. *nitida* KARAW. loc. cit., p. 6, 1927, nom. praeocc. FR. SMITH, 1858.

Polyrhachis (Myrmatopa) fruhstorferi EM. v. *torta* nom. nov. = *Polyrhachis (Myrmatopa) fruhstorferi* EM. v. *arcuata* KARAW., loc. cit., p. 9, 1927, nom. praeocc. LE GUILLOU, 1841.

Polyrhachis (Myrmatopa) schang FOR. v. *amboinae* nom. nov. = *Polyrhachis (Myrmatopa) schang* v. *gracilior* KARAW. loc. cit., p. 11, 1927, nom. praeocc. FOREL, 1893.

Polyrhachis (Chariomyrma) karawaiewi nom. nov. = *Polyrhachis (Chariomyrma) convexa* KARAW., loc. cit., p. 10, 1923, nom. praeocc. ROGER, 1863.

Polyrhachis (Chariomyrma) verticalis nom. nov. = *Polyrhachis (Chariomyrma) abrupta* KARAW., loc. cit., p. 19, 1927, nom. praeocc. MAYR, 1867.

Polyrhachis (Hedomyrma) indocilis nom. nov. = *Polyrhachis (Hedomyrma) bicolor* KARAW., loc. cit., p. 21, 1927, nom. praeocc. F. SMITH, 1858.

Polyrhachis (Myrmhopta) acantha SM. st. *romanovi* nom. nov. = *Polyrhachis (Myrmhopta) acantha* st. *dichroa* KARAW., loc. cit., p. 33, 1927, nom. praeocc. FOR. 1893.

Polyrhachis (Myrma) conops FOR. st. *simpla* nom. nov. = *Polyrhachis (Myrma) conops* st. *simplex* KARAW., loc. cit., p. 45, 1927, nom. praeocc. MAYR, 1872.

Polyrhachis (Myrma) conops FOR. v. *stitsi* nom. nov. = *Polyrhachis (Myrma) conops* v. *bismarkensis* KARAW., loc. cit., p. 46, 1927, nom. praeocc. FOR., 1901.

Polyrhachis (Myrma) sericata GUER. st. *pruinosa* nom. nov. = *Polyrhachis (Myrma) sericata* st. *pruinosa* KARAW., loc. cit., p. 48, 1927, nom. praeocc. MAYR, 1872.

Polyrhachis (Myrma) orsyllus SM. v. *javanensis* nom. nov.
= *Polyrhachis (Myrma) orsyllus* v. *javana* KARAW., loc. cit.,
p. 49, 1927, nom. praeocc. VIEHMEYER, 1913.

Polyrhachis (Myrma) sculpturata SM. st. *javaniana* nom
nov. = *Polyrhachis (Myrma) sculpturata* st. *javana* STITZ,
1923, Sitzungsab. Gesellsch. nat. Freunde I, p. 134, nom.
praeocc. VIEHMEYER, 1913

Polyrhachis (Cyrtomyrma) coronata nom. nov. = *Polyrhachis*
(*Cyrtomyrma*) *obsidiana* KARAW., loc. cit., p. 59, 1927, nom.
praeocc. EMERY, 1921.

Polyrhachis (Myrmotherinax) thrinax ROG. v. *castanella* nom.
nov. = *Polyrhachis (Myrmotherinax) thrinax* v. *castanea* STITZ,
1923, loc. cit., p. 136, nom. praeocc. STITZ, *ibid.*, p. 128.

Polyrhachis (Polyrhachis) bihamata DRUR. v. *minor* KARAW.,
loc. cit., p. 12, 1927. D'après sa courte description, cette
variété se rapproche beaucoup de la var. *tonsilis* SANTS.
ci-devant décrite. Mais d'après KARAWAIEW, les épines thora-
ciques de sa var. seraient „ganz wie beim Typus” tandis que
les épines métanotales sont plus hautes sur le profil chez
tonsilis que chez *bihamata*. KARAWAIEW ne dit rien de la
pilosité.
