

de vorming van bloemknoppen wil voorkomen. Dit wordt toegepast bij de groot-bloemige kamer-begonia's. Deze kunnen slechts worden vermenigvuldigd door jonge scheuten te stekken. Nu hebben deze planten de eigenschap dat er gedurende den winter steeds bloemknoppen en bijna geen nieuwe scheuten aan komen. Men laat nu in de kassen 's nachts licht branden, zoodat de plant doorgroeit en een behoorlijk aantal nieuwe scheuten vormt, i.p.v. bloemknoppen.

De heer Waage vertelt daarna 't volgende.

Bij een kip, die eieren gelegd heeft en jongen groot gebracht, werd de eierstok (bij de meeste vogels is maar één eierstok tot ontwikkeling gekomen) weggenomen. 't Dier werd daarna regelmatig ingespoten met mannelijk hormoon. Kam en lellen werden nu grooter en rooder, 't dier kreeg sporen, werd vechtlustig en begon..... te kraaien. Kortom 't dier zag er uit als een haan en gedroeg zich als een haan. De niet tot ontwikkeling gekomen rechter eierstok, was na wegname van 't linker ovarium en de inspuiting met mannelijk geslachtshormoon uitgegroeid tot een mannelijke geslachtsklier, een testis.

Het dier produceerde ook inderdaad spermatozoïden. Nu is bij vogels 't vrouwelijk geslacht digametisch, d.w.z. produceert eicellen met een X chromosoom of met een Y chromosoom. De vermannelijkte kip behield de chromosomale structuur der cellen en bracht dus nu ook spermatozoïden voort met of het X-, of met het Y-chromosoom. Indien nu dit dier een normale kip bevrucht, kunnen de volgende combinaties ontstaan XX, XY, XY, YY. De combinatie YY is door 't ontbreken van een X-chromosoom niet levensvatbaar. Tot ontwikkeling zullen komen 2 maal zooveel combinaties XY als XX. Waar XY een vrouwelijk dier levert en XX een mannelijk, zullen er dus 2 maal zooveel kippen als hanen ontstaan uit deze zoo vreemde combinatie. De theoretisch te verwachten getallen klopten inderdaad met de experimenteel verkregen uitkomsten.

De heer v. Boven spreekt hierna over mierenvondsten in het Belgische Maasdal (zie artikel in dit nummer).

Tot slot werd een aardige film gedraaid, waarop allerlei momenten uit 't leven der kraanvogels, lepelaars en elanden werden weergegeven.

Determineertabel voor de werksterkaste der Nederlandsche mieren

Herziene 2e druk.

A. Stärke

(Vervolg).

7. *Glimmend* (als lak), hoogstens 3,5 mm. Clipeus-kuil aan weerszijden valt niet samen met sprietinplantings-groef. Schub schuin naar voren en zeer laag. Bij ons alleen in warme kassen.

Prenolepis en Paratrechina 8.

Glimmend, zwart, 4—5 mm, zie 10. *Lasius fuliginosus*.

Glanzend (als zijde) of dof; geen ocellen (maar dikwijls putjes op hun plaats) Clypeuskuil valt wel samen met sprietinplantingsgroef; schub recht (fig. 57).

Lasius F. 10.

(= *Formicina* Shuckard 1840

= *Domisthorpea* Mor. en Drnt. 1915).

8. Sprietschaft en scheen en rijkelijk met lange scheefafstaande glanshaartjes maar zonder stijve borstelharen. Lichaam sterk glimmend met lange fijne borstels. De sprietschaft steekt met $\frac{2}{5}$ van zijne lengte achter den kop uit. Sterk gewelfd ovaal promesonotum, daarachter zadelvormig ingedrukt. Bruin, kop en gaster donker, pooten rood, 3—3,8 mm.

Prenolepis imparis Say.

(♀ en ♂ vleugels donker); subsp. *nitens* Mayr.

Vroeger in kassen te Leiden (?). Z.-Europa. Kew Gardens.

— pubescent, bovendien met lange borstelharen 9

9. Schaft bereikt nagenoeg den achterrand van den thorax. Met lange bleke borstels bezet. Lichter of donkerder bruin tot zwart, pooten lichter en zeer lang. Rug recht (zie fig. 67) 2,2—2,5 mm.

Paratrechina longicornis Latr.

Cosmopoliet uit O. Indië. In hortuskassen alg. te Utrecht 1924 en '25. Ook in '41 nog in dezelfde hortuskassen te Utrecht. Voorts: Amsterdam, hortus, Bels no. 16; kweekerij Aerdenhout 3 ♀♀ en 8 ♂♂ levend met bollen van *Iris tingitana* uit Cannes; Utrecht: kas (Dr. v. Ooststroom '42). Ook te Parijs en in Engeland, zelfs in huizen een plaag geworden in enkele loc.

— veel korter; Roodgeel tot bruingeel met donkerder kop en achterlijf. Gaster niet of weinig pubescent. (Rijkelijk pubescent, Pr. *jaegerskjoeldi* Mayr, oost-mediterraan, 2,4—2,8 mm). Kop en gaster sterk glimmend; 2 mm.

Paratrechina (Nylanderia) vividula Nyl.

Cosmopoliet; Leiden?, Artis te Amsterdam, vogelhuis 24-29/10 '25, vele ex. id. 19/3 '26, 26 ♀♀ deal., vele ♂♂ en 6 ♂♂ (v. d. W.!), Haagsche dierentuin olim (Betrem). Kooi van de ratelslang Artis 28-10-27 (S.). Kew en andere Britsche kassen.

— Gelijkend op de vorige, maar schub sterk hellend en lager (zie fig. 67). Gaster spiegelglad (bij *vividula* zeer fijn dwarsgestreept behalve op het 1e segment — met de loupe nog niet zichtbaar). Midden licht roodgeel, kop en gaster bruin, in scherp contrast; nog niet 2 mm. Kew-Gardens; uit Japan.

Pr. *flavipes* F. Sm.

Aangezien nog verscheidene andere soorten incidenteel in kassen zouden kunnen worden aangetroffen, is opzending gewenscht.

10. **Lasius F.** Glimmend (als verlakt), zwart. Kopbasis sterk uitgehold (fig. 68) 3—4 à 5 mm.

Zwarte houtmier. Lasius fuliginosus Latr.

Temporaire sociaalparasiet van den 2en graad op *Lasius umbratus*. — *L. niger* (of *alienus*.) Leeft in symbiose met de zwam *Cladosporium myrmecophilum* Fresenius.

Boschen, ook huismier. Alg. verspreid. België alg. Rijnprov. nergens z., soms z.g. Engeland: alg. maar in 11 graafschappen niet waargenomen.

Eenmaal is het mij gelukt een bevrucht ♀ door een moerlooze kolonie van *L. alienus* te laten adopteren, en tweemaal door *L. niger* (dus met uitschakeling van het tusschenstadium bij *umbratus*). De *niger*-volken waren: één moerloos, één met meer dan één moer. Na de adoptie werden deze geleidelijk door de eigen werksters gedood, evenals de gelijktijdig aanvankelijk gedulde *fuliginosus*-werksters ('42 S.).

— Indien zwart, niet glimmend, hoogstens glanzend (als zijde)

11. geheel geel 11
donker of tweekleurig 18
vaal- of lichtbruin 18

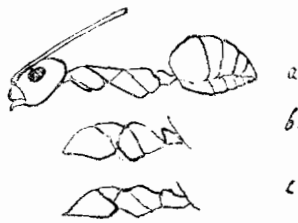


Fig. 67. a. *Prenolepis longicornis*;
b. middendeel van *Pr. vividula*;
c. id. van *Pr. flavipes*.
Naar Emery.



Fig. 68.
Koplijn van
Lasius fuliginosus.

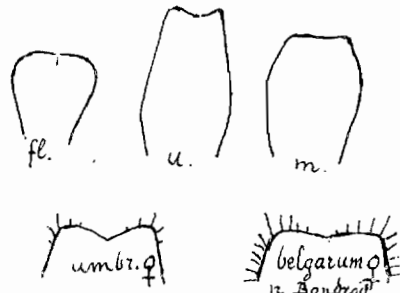


Fig. 69.
Schub van: fl. *Lasius flavus*; u. *L. umbr. umbratus*; m. *L. mixtus*.
orig.

12. (Schub in profiel van boven dik en afgerond. Kop met sterk convexe zijden (als *fuliginosus*). Habitus van *L. flavus* 3—3,5 mm, (wijfjes slechts 3½ mm, en nog in September-October aanwezig. Zoek dus eind September of begin October een *flavus*-nest waarin nog gevleugelden, en wel schijnbaar enkel mannetjes, aanwezig zijn).
L. carniolicus Mayr.
Niet in ons gebied, maar kan over het hoofd zijn gezien, daar zij o.a. in Midden-Frankrijk en Gothland is gevonden).

— dunner aan den top, kop minder convex. 13
13. Schub laag, naar boven verbreed (fig. 69fl.). Scheen zonder borstels (soms aan de buitenzijde 2 of 3 zeer korte half-opgerichte borstelhaartjes).
Lasius flavus de Geer 1778.
a. oogen met 60—80 facetten. In grootte in hetzelfde nest sterk varicerend (dimorph), de grooteren geelbruin. Bij de kleine individuen steekt gewoonlijk de sprietschaft (naar achteren omgelegd) achter den kop uit. 2—3,9 mm (♀ 7 à 8 mm).
L. flavus flavus de Geer.
In weiden, boomstompen, onder steenen alg. Rijnprov. overal, behalve in bosschen. België: alg. Engeland: zeer verspreid maar in sommige graafschappen, vooral in een groot deel van Schotland niet gevonden.
monomorph, oogen even groot maar ronder, schaft iets langer, kop iets langwerpiger, 2—2,5 mm. Bleekgeel. Niet bij ons? Normandische kust.
Var. *morbosa* Bondr.
b. oogen met 15—20 facetten; monomorph, 1,7—2,5 mm, lichtgeel.
L. flavus myops Forel.

Op droge warme plaatsen. Niet inlandsch. België: Beez en Yvoir (Namur).
c. oogen met 30—40 facetten; weinig dimorph, 2,8—3,9 mm. Tusschenvorm.
L. flavus v. flavo-myops Forel.
Ik vond ze op de kalkbergen langs den N. Harzrand. Bladel (Venmans!), Roermond (J. K. A. v. Boven, ± 45 facetten!).
d. als *flavus flavus*, maar sterk zilverachtig pubescent; sprietschaft niet achter den kop uitstekend, voorhoofd met een zwakke kam, lid 2—10 van de zweep minstens even breed als lang; 2,5—3 mm.

L. fl. alieno-flavus Forel i.m.s.
(cit. bij Bingham, Hymenoptera of Br. India).
Himalaya; onder *flavus* van Pietersberg en van Remouchamps zijn er die bijna geheel voldoen aan de beschrijving.

— hoog, naar boven versmald (fig. 69, u, m.)¹⁾ monomorph, grooter. 14
14. Schub diep ingesneden (fig. 70). Scheen zonder borstels; slechts 1 rij borstels (en eenige verspreide) op iederen achterlijfsring (fig. 70) 3,7—4,5 mm. Bij een ex. uit Aalbeek (coll. Wasmann) is de kopbehang ongeveer als van *umbratus*, op de kruin iets verspreider; voorhoofdsgroef op de voorste helft als kiel ontwikkeld, op de achterste als ondiepe weeke groef; op 2 na laatste sprietlid iets langer dan breed; glim sterker dan bij *umbratus*. (♀ ± 5½ à 6 mm). zzz.
Aalbeek 1912 (Rüschkamp S.J. en Wölfisberg S.J.) in rotte stammen. Sint Pieter ♀ al. 22-5-36 v. d. W.!
Type van Aken 1850. België: Hautes Fagnes.
— half ovaalvormig ingesneden; insnijding dieper dan breed, het breedste punt aan den rand. ♀ 4½ mm.
L. bicornis var. *microgynus* Bondr.

Pyr. or. Niet in ons gebied.
— ondiep stomphoekig ingesneden. Achterlijf ook op de schijf der ringen met vele borstels bezet (fig. 70). 3,6—4,9 mm. Scheen zonder borstels. (♀ 7 mm). zzz.
Las. affinis Schenck.
Niet inl. Het is echter niet zeker of *L. umbratus* var. *nuda* Bondr. niet synonim is met *affinis* Schenck. (Zie Stärcke. N. T. v. Ent. 1937).
Elberfeld, Kleve, Boppard. (?)

Het is te begrijpen dat Forel, Emery e.a. die allen *Lasius meridionalis* Bondr. voor *L. umbratus* Nyl. hielden, de werkelijke *umbratus* Nyl. en zijn variëteiten onder andere namen beschreven. Wellicht behooren daartoe ook de „*L. affinis*” uit de coll. Wasmann, Forel, e.a.
— ondiep of diep ingesneden, maar minder diep dan *bicornis*. Scheen meestal met zeer fijne, afstaande borsteltjes, die echter bij de werksters soms ontbreken, die kleiner dan *affinis* Schenck zijn. — Vormen der soort-groep *L. umbratus* Nyl. 15
— ondiep of niet ingesneden. Sterk glimmend; Kopbehang kort, als met de tondeuze geknipt. 3—4½ mm.
L. mixtus Nyl.
Scheen zonder borstels.

¹⁾ Bij onvoldoende zichtbaarheid van de schub is *flavus* van *mixtus* nog aan de kopbehang te onderscheiden. Bij 10 × ziet men in profiel bij *flavus*, behalve den krans van lange haren op den achterrand, enkele (meest minder dan 10) bijna even lange haren over schedel en voorhoofd; bij *umbratus* zijn de thoraxharen korter en in het kopprofiel vele (meest meer dan 20) kortere haren (zoo lang als de helft der kleinste oogbreedte) te zien; bij *mixtus* behalve de langere achterhoofdsharen alleen vele korte stoppeltjes, ternauwernood in het profiel uitstekend. Het aantal afstaande haren langs den achterrand schommelt bij *flavus* om 4, bij *umbratus* en *mixtus* om 10.

15. Alleen aan het wijfje uit elkander te houden. Deze ± 7 mm, licht- of donkerbruin, kop even breed als de thorax of iets breder, achterhoofd min of meer uitgehold, op de zwermdagen in Juli en Augustus bij honderden op de nesten, proximale vleugelheft donker. ♀ :
Lid 8 van den funiculus (bij het wijfje) dikker dan lang. Schub afgekr. of zwak uitgerand, scheen zonder afstaande haren. ♀ 6 à 7 mm. **mixtus** Nyl.
— iets langer dan breed of duidelijk langer dan breed en dan minder behaard 16
16. Middelste sprietleedjes duidelijk langer dan breed, de glim door de kariger beharing heenschijnend, schub-zijkanten bijna evenwijdig, schub hoog, van boven vrij zwak uitgerand. Scheen altijd met fijne afstaande borsteltjes (loupe 30 X) **meridionalis** Bondr.
— slechts even langer dan breed, dicht behaard, schub onder het midden het breedst, van boven zeer breed stomphoekig uitgerand 17 (fig. 69 umbr. ♀).
17. Scheen (bij het wijfje) met fijne borsteltjes, bij de werkster soms niet, hier zijn verschillende combinaties mogelijk. **umbratus** Nyl.
— ~~weinig of niet afstaand behaard~~ : andere var. en de subsp. *distinguendus* Em. z. onder :
Var. *mixto-umbrata* For. is een *umbratus*, waarvan de schub meer op die van *meridionalis* lijkt. (Bij het ♀). Bij var. *nuda* Bondr. zouden zoowel ♀ als ♂ schenen zonder afstaande haren hebben (? = *affinis* Schenck). *L. distinguendus* Em. is een Zuidelijke subspecies, die hier niet voorkomt en te kennen is aan de veel kortere scutumbeharing van het ♀ en het dicht bestippelde gaster van de ♂, (microsc.). Geen afstaande haren aan de scheen. Zuid-Oost Europa.
Heeft men alleen ♂♂ en ♂♂, dan moet men zich vergenoegen met de determinatie *L. umbratus* s. amplo., **honingmier**. Over de levenswijze zie Stärcke T. v. Ent. 1937. Bij het monteeren moet de mier dwars op het driehoekje of kaartje geplakt worden (nooit een mier aan een speld steken), en het achterlijf recht-hoekig naar onderen worden afgebogen, zoodat de schub van achteren af goed kan worden gezien. Bondroit beschrijft van *umbratus* eene var. *sabularum* ♀ uit Duinkerken met zeer korte afstaande haren, vooral op de scheen, geene op de schaft, schub ternauwernood uitgerand, kopbasis minder uitgehold, zijden rechter; wellicht is deze var. synonym met var. *mixto-umbrata* For.
Var. *belgarum* Bondr. heeft een breede afgeknotte schub, afstaande beharing nog sterker dan bij *umbratus* Nyl., *pubescentie bedekt den glans der chitinehuid* bijna geheel. Het ♀ zou een minder uitgehold achterhoofd en een eveneens dichter pubescentie hebben, schub bijzonder dik. Donkerbruin, ♂ 3,5 mm, ♀ 7 mm (zoals alle vormen der groep).

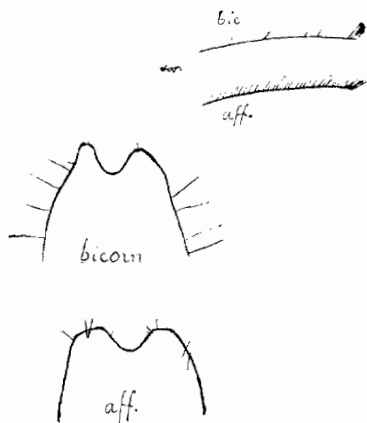


Fig. 70. Schub en achterlijfsbeeharing van *Las. bicornis* (Aalbeek, coll. W a s m a n n) en ? *Las. affinis* (Vaux, Forel det. coll. W a s m.), ♂, ♀ *umbratus* Nyl. vaak even diep uitgerand.

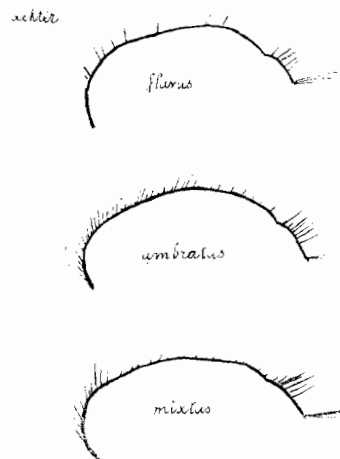


Fig. 71. Kopbeeharing bij onze gele *Lasius*-soorten.

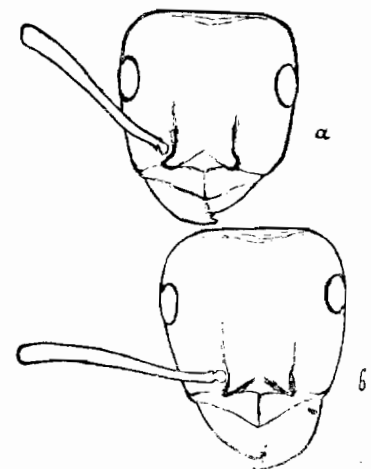


Fig. 72. Koppen van : a. *Las. alienus*; b. *L. lasioides*.

♂ Bij Antwerpen Schelde-oever; ♀ Grande Chartreuse (Isère). De nom. vorm *umbratus* Nyl heeft op de schaft 1 rij afst. haren (♀); schaft rondom afst. behaard: var. *hirtiscapus* Stke. N. O. Eur.

Alle vormen der groep *umbratus* zijn temporair sociaalparasiet bij *Lasius niger* of *L. alienus*. Zij maken cartonnesten in stompen en daaronder met een symbiotische zwam, *Hormiscium pityophilum* var. *myrmecophilum* Elliott. *Umbratus* en *meridionalis* zijn waarschijnlijk algemeen, vooral in de diluviale en oudere gronden, maar leven verborgen. Nesten onder diep liggende stenen en stompen. In den Dolder de meest gewone prooi van *Formica sanguinea*; ook in paddestoelen en diep in bemosten grond. Leven grootendeels van wortelluizen, maar komen ook des nachts aan de oppervlakte en vangen insecten.

Voorkomen: *Lasius mixtus*. Ik zag incl. ex. uit den Dolder ♀, Eis-Wittem! (Reclaire) 17-9-'31 ♀♂, Epen L. 1 ♂ 8-'25 (Zöllner), Putten ♀ 5-7-'12 (Oudemans), Hilversum ♂ 7-'29 (Reclaire), Leersum ♀ deal. 5-4-'30 (v. d. W.), Amsterdam ♀ deal. 9-'07 (Koornneef), Gieten Dr. en Kijfhoek Meyendel (Westhoff en d. J. '41). Voorts geheel Europa behalve de Zuidelijke schiereilanden. Bondroit schrijft de werkster dezer soort niet te kennen. In alle geval is ze veel minder frequent dan *umbratus* en *meridionalis*, in Zuid-Limburg minder z. Bondroit meent *mixtus* als soc-par. bij *flavus* gevonden te hebben. Rijnprov.: sporadisch, Elberfeld z, Kleve, Kottenforst, Saffenburg, Unkelbach-dal. Engeland: sporadisch, 26 loc. Brussel: even algemeen als *umbratus*, nl. de wijfjes. Wat in de oecologie *L. mixtus* heet is ws. veelal *L. umbratus* Nyl. geweest, of zijne var. *nuda*. *L. umbratus*: Otterlo!, Nunspeet!, Hilversum!, Wageningen!, Lunteren!, Beek bij Nijmegen!, den Dolder!, Veluwe div. loc.!, Gooi!, Winterswijk!, Mook!, Amsterdam!. Bos vermeldt Smilde, Rolde, den Haag, Scheveningen, var. *nuda* Bondr. den Dolder ♀ (S.) schadelijk in houten omkisting v. e. waterleiding-put, var. *mixto-umbrata* For. den Dolder ♀♂ in Sphagnetum (S.), var. *hirtiscapus* Stke den Dolder ♀. *L. meridionalis*: den Dolder en overal waar *umbratus* voorkomt, en in de meeste fauna's als *umbratus* ge-

- noemd. O.a. Wapenveld '20 (v. d. W.), Woestduin (v. d. Vaart) '26 ♀, Nunspeet en Laag-Soeren (Mc. G.), Apeldoorn (Venmans) ♀, duinen Bloemendaal (Bels), Aerdenhout (Bels) '32, Waschmeer (Bels) '32, Meyendel, Maastricht (Schmitz), Putten G. (O.).
18. Scheen met minstens 5 afstaande haren 19
 — alleen met liggende beharing 20
 — Tusschenbeide 19
19. Borststuk rood of bruin; kop en achterlijf donkerbruin, stinkend; 2,5—4 mm. *Lasius emarginatus* Ol.
 Huisplaag; ook in rotsspleten. In ons gebied alleen in midden Frankrijk, vroeger in Engeland; Rijnprov.: Bacharach.
 — en kop geelbruin, achterlijf donkerbruin; meer dan 5 scheenharen. *v. nigro-emarginatus* For.
 — en de rest cenkleurig, donkerbruin, thorax veelal iets lichter maar niet op het bloote oog een zwart- en rooden indruk makend, zooals de vorige.
 a. Scheen met vele afstaande haren; koffiebruin, borststuk iets lichter, ook de extremiteiten; 3—4 mm. *Lasius niger niger* L.
 de gewoonste mier in tuinen en woningen; ook in boomstammen. Cultuurvolgster. In het Soesterven in Sphagnum een zeer langbehaard aggressief ras of vo.rm.
 b. Scheen met 2—5 afstaande haren, rest intermediair. *L. niger var. alieno-niger* Forel.
 Tusschenvorm (hybride?) 2,8—3,8 mm.
 Alg. in villa-buurtten.
20. Scheen toch met 2—5 afstaande haren, zie 19b en 21b. 21
 — zonder —
21. Voorhoofdsgroef afwezig (bij twijfel hierheen); lichter bruin dan niger, vooral het borststuk. Afstand van de achterpunt van het oog tot de raaklijn achter langs den kop hoogstens $1\frac{1}{2} \times$ de grootste diameter van het oog ($- 2 \times -$ of nog langer = *L. flavus flavus* ♀ zie No. 13). Lichte exemplaren geelbruin. Afstaande thoraxharen bijna zoo lang als de kleine diameter van het oog; 2—3,5 mm. *L. alienus* Förster. Cultuurvliedend. Op de heide de algemeenste mier. In de bergen weinig. België: alleen in duinen en kalkstreken. Frankrijk: overal alg. Rijnprov.: In de bergen weinig, Elberfeld z., Linz, Kleve, Krefeld, beneden-Ahr, beneden-Nahe, Neuwied. Engeland: niet alg. 74 loc.
 (— Als de vorige; grijsbruin, achterlijf donkerder; *afstaande thoraxharen korter* en meer verspreid; achterhoeken van den kop breeder afgerond dan bij niger en alienus; 2,2—3 mm (schenen en dijnen recht spaarzaam afstaand behaard volgens Forel, niet afstaand behaard volgens Bondroit). *L. lasioides* Em.
 vervangt alienus in een deel van N.-Italië, Balkan en Hongarije.
 Van *lasioides* (Menozzi det.) uit Emilia is de gemiddelde lengte der prothoraxharen 55 mm, langste 80mm; van *lasioides* uit Baross Gabor-telep bij Buda-Pest zijn deze cijfers resp. 45 mm en 66 mm; van *alienus* uit den Dolder van ongeveer dezelfde lengte resp. 84 en 110 mm. Andere verschillen zie ik eigenlijk niet, behalve het aantal haren dat bij *lasioides* ook iets geringer is. De door Forel uit Zwitserland vermelde *lasioides* is *alienus*. *Lasioides* komt voor in Hongarije, den Balkan en misschien in Italië, Anatolië en Levant.
 — Zeer duidelijk tot aan de voorste ocel. Tweekleurig, thorax roodachtig of geelbruin, kop iets donkerder kancekleurig, roodachtig, achterlijf donker, 2—4 mm. *L. brunneus* Latr.
L. brunneus. Het werkelijke kenmerk is de breede kop, waarop de oogen iets meer naar voren gericht staan, zoodat er naast het oog nog een half zoo breede rand zichtbaar blijft. (van voren gezien).
 (Wordt vervolgd).

REMARKS ON NEW OR LITTLE KNOWN
 INDOMALAYAN MOTHS (LEPID. HETEROC.). XI.

By Prof. Dr. W. Roepke, Wageningen.

Neogaurena n. g.

♀. Near *Gaurena* Wlk., but in fore wing v_6 from areola, v_5 from $\frac{1}{2}$ dc, v_7-8 stalked; thus the venation more alike *Achlya* Billb. = *Palimpsestis* Hb., but the palpi very different, much larger, second segment surpassing head, about twice as long as third, head above palpi with a thick, double, frontal tuft. Antennae filiform, slightly thickened, without cilia. Hindlegs with two pairs of tibial spurs. In *Achlya* = *Palimpsestis*, v_7 in fore wing free, v_8-9 stalked.

47. *N. grisescens* n. sp.: fig. 35.

♀. Antennae dull reddish brown, palpi almost whitish, mixed with some dark brown scales. Frontal tuft and patagia darker brownish, thorax light greyish, roughly scaled. Groundcolour of fore wing silvery greyish, with indistinct darker brown or nearly black crosslines, ante- and postmediana, when discernible, highly arched. A straight, black submarginal line close to bilia, before it with an incomplete row of dark lunules. Reniform and orbicular thickly filled up with yellowish white scales. Of the reniform, only the lower portion, between v_3 and v_5 , is developed. Cilia variegated with greyish and brown. Hindwings uniform grey, lighter near base. Underside light grey, somewhat shining, with an indication of lighter crossbands. Legs very hairy, whitish, outer side of tibiae and tarsi spotted with black. There are several specimens

with the ground colour of fore wing more brownish or even purplish brown, and the head and patagia more ferruginous.

I have 12 specimens, 37—40 mm, apparently all ♀♀, from Patoehawatee, 1750 m, W.-J. (Toxopeus), and one specimen from Kamodjan (id.). The Museum Leiden has 8 specimens from the mountains of W.-J., under *Polyplaca orbicularis* Moore. As *orbicularis* is placed by Moore and subsequent authors in *Palimpsestis*, and

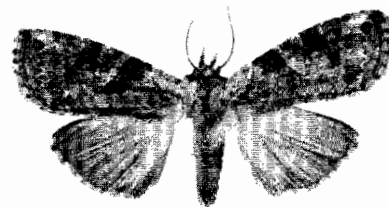


Fig. 35. *Neogaurena grisescens*, holotypus, 1.4 × n.s.

as this genus is characterized by a different venation, I must suppose that the identification of the Leiden specimens is not correct and that we have to do with a new genus and species.

The figures in Seitz 2, pl. 49 f, of *orbicularis*, and Seitz 10, pl. 85 c, of *orbicularis sumatrensis* Gaede, are hardly recognizable.

(To be continued).