

## К. В. Арнольди.

О представителях двух новых для Союза ССР триб муравьев-понерин.<sup>1</sup>

(С 4 рис.)

K. V. Arnoldi.

Sur les représentants de deux tribus des Ponerinae (Hymenoptera) nouvelles pour la faune de l'URSS.

(Avec 4 fig.)

Подсемейство *Ponerinae*, к которому принадлежат, как известно, наиболее примитивные муравьи, широко распространено по тропическим областям всего земного шара. В пределы палеарктики заходит лишь незначительная часть его видов, в границах же Союза ССР до сих пор были обнаружены только три вида, а именно, *Ponera coarctata* Latr., *P. eduardi* For. и *Euponera (Trachymesopus) ochracea* Maug; оба последние очень редки, и известны лишь единичные случаи их нахождения в Крыму и на Кавказском побережье. Между тем на Балканском полуострове были найдены представители двух других интересных родов: *Syphincta* и *Stigmatomma*, ведущих подобно понерам скрытый, подземный образ жизни. Хорошо исследованная фауна Италии, хотя и не дает новых родов кроме четырех отмеченных, но число видов *Ponerinae* доходит там до 10.

Резко бросающаяся в глаза слишком большую бедность *Ponerinae* наших южных окраин — Крыма и Кавказа я всегда объяснял прежде всего крайне недостаточным их исследованием именно в отношении этих трудно добываемых, не бросающихся в глаза, но скрывающихся в земле любопытнейших муравьев. Совершенно очевидно, что только специальные поиски могут более или менее обеспечить успех; в то же время наше знакомство с мирмекофауной такой интереснейшей и разнообразной страны, как Кавказ — этого большого, прекрасного и сложного мира — основано преимущественно на кратковременных экскурсиях или случайных сборах, которыми выяснена общая картина состава и распределения мирмекофауны, но отнюдь не заполнен большой и важный пробел как раз в отношении интересующей нас группы. Заполнение этого пробела очень желательно не только из соображений более полной и правильной зоогеографической характеристики мирмекофауны Кавказа, а и в силу большого интереса, который вызывают

<sup>1</sup> Из Энтомологического Отделения Зоологического Музея Московского Университета, сообщение № 58.

*Ponerinae* вообще своеобразием своей биологии и крайней примитивностью своей социальной жизни.

Поэтому пристальное и детальное исследование Кавказа является для мирмеколога совершенно необходимым и таит в себе, можно думать, не только не меньше, а даже больше того, что дали Балканы, а, может быть, даже и Италия. Находки мои во время исследований последних лет, к которым я перехожу, дают некоторые основания так думать.

В 1927 году во время работ по изучению наземных сообществ на нижнем Дону, на Аксайской Биологической Станции, мне посчастливилось найти гнездо *Sysphincta europaea* For. и сделать, таким образом, первый шаг за недостающими у нас понеридами. И замечательно, для этого первого шага не пришлось даже забираться в лесные дебри кавказского побережья. Условия обитания *Sysphincta* в Аксае, повидимому, весьма характерны. Я нашел гнездо этого муравья в старом тенистом парке в так называемой Мухиной Балде, у ручья, при поисках и раскопке гнезд *Murmesica graminicola* Latr.; гнездо было устроено между корнями дерева в сырой почве в тенистом, темном месте и состояло из очень немногих обитателей; возможно, что оно не было исследовано до конца. Желтые оригинальные, почти слепые муравьи, с подогнутой вниз и вперед задней половиной брюшка, медленно ползали, стараясь уйти от света, и прятались под комки сырой земли.

Нахождение *Sysphincta* под Ростовом неожиданно и интересно; но еще более замечательно, что она оказалась затем и в небольших сборах по муравьям, сделанных в 1928 году в Донецком бассейне В. И. Талицким и любезно переданных им мне.<sup>1</sup> В этих сборах оказалась одна крылатая самка, пойманная 29.VIII. 1928 близ станции Провалье. Таким образом, область распространения *S. europaea* охватывает и юг наших степей, очевидно, непрерывно простираясь на запад; ближайшее к нам и довольно далеко выдвинутое на восток местонахождение этого вида — Румыния (Бухарест), по данным Ломницкого<sup>2</sup>.

Род *Sysphincta* относится к оригинальной небольшой группе *Proceratiini*; значительная часть ее видов принадлежит тропикам; представители *Sysphincta* найдены в Сонорской подобласти (2 вида) и на южных окраинах палеарктики (4 вида); *Proceratium* живет также в Сонорской подобласти.

Детальное исследование материала показало, что наши *Sysphincta europaea* существенно отличаются от типичных, имеющих у меня от С. Мепоззи из Италии, а также от описания этого вида в монографии Емегу<sup>3</sup>. Это заставляет дать описание русской формы вида, которое я и привожу.

### *Sysphincta europaea* For. subsp. *rossica*, nov.

По основным признакам описываемая форма принадлежит к виду *S. europaea*: рукоять (scapus) усика короткая, далеко не достигает затылочного края, все членики жгутика кроме последнего значительно шире своей длины; передний выступ clypeus малевый, заостренный; petiolus с высоким чешуеобразным узелком, снизу с шипом; цвет тела красновато-желтый. Однако

<sup>1</sup> За что считаю своим долгом высказать ему здесь свою живейшую благодарность.

<sup>2</sup> Lomnicki, J., Polsk. Pismo Ent., I, 1922.

<sup>3</sup> Емегу, С. Beiträge zur Monographie der Formiciden des paläarktischen Faunengebietes. I. Deutsch. Ent. Zeitschr., 1909.

по строению груди *S. rossica* больше напоминает *S. mayri* или даже *S. algerica* и резко отличается от своего типа (*S. europaea*) значительно выпуклым профилем спины и очень слабо развитыми, короткими зубчиками ерипотис вследствие слабо выраженного окаймления краев задней его поверхности. Верхняя поверхность ерипотис сильно выпукла и дугообразно поднимается от зубчиков, которые представляют очень тупые, широкие углы. Первый брюшной сегмент велик, почти вдвое превосходит *rostrifolius*. По скульптуре и опушению мои экземпляры сходны с типом, отличаясь от



Рис. 1. — *Syzphincta europaea rossica*, subsp. n. профиль груди и брюшка крупного рабочего.

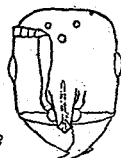


Рис. 2. — *Syzphincta europaea rossica*, subsp. n. Голова самки спереди.

итальянских лишь более частыми и грубыми отстоящими волосками. 4 экземпляра одинаковой длины в 3,0 мм.; один, значительно крупнее, в 3,6 мм., отличается массивностью и некоторыми пропорциями тела, хотя во всех основных признаках вполне сходен с остальными. Очевидно, имеется некоторый диморфизм рабочих, кото-

рый, впрочем, может быть, нужно будет свести к существованию гинекоидных рабочих. Вопрос могут решить только дальнейшие находки, так как никаких признаков самки у этого крупного рабочего обнаружить не удалось.

Аксай, 16.VII. 1927, № 2537 моей коллекции.

Крылатая самка сходна в основных признаках с рабочими, но отличается особенно короткими усиками: рукоять достигает назад только переднего из глазков, которые довольно крупны и хорошо развиты. Шипы ерипотис крупнее чем у ♀, сходны с *S. europaea*. Крылья слегка затемнены, пронизывающие. Жилкование сходно с рисунками Ешегу (l. c., p. 360, ♂), отличаясь однако размерами и формой ячеек. Глаза лежат несколько ближе к передним углам головы чем в задних; их длина укладывается  $1\frac{1}{2}$  раза в промежуток между глазом и передним углом. Одноцветно-желтая, слегка красноватая; темя и грудь сверху слегка затемнены. Длина 4 мм.

Летом 1929 года я провел 40 дней в Талыше, во время которых, благодаря любезности проф. А. А. Гроссгейма и Л. И. Прилипко, имел возможность постепенно пересечь его от Ленкорани в направлении на ю.-з. до персидской границы.

Работа в прекраснейших лесах Талыша дала интересные мирмекологические материалы, центром которых является удивительная понерина, принадлежащая к новому, описываемому ниже роду *Aulacorone*. Как я указываю кратко в конце настоящей статьи, положение ее среди других понерид еще очень неясно, но можно думать, что мы здесь имеем дело с сильно уклоняющимся и весьма своеобразным представителем трибы *Ectatommini*. Открытие этой тропической трибы в пределах Кавказа можно было ожидать меньше всего, и когда я вступил на благодатную талышинскую землю, то был почти уверен, что здесь то мне удастся открыть вновь *Syzphincta* или же найти представителей *Stigmatomma* (триба *Amblyoponini*), но, конечно, на представителя *Ectatommini*; да к тому же, на новый род, не было ни-

каких расчетов, и потому сделанная мной находка превзошла все мои самые смелые ожидания. Этот факт особенно подтверждает высказанное мной вначале предположение о тех возможностях, которые, очевидно, таит в себе Кавказ (в широком смысле слова) и побуждает к новому и новому исследованию этого чудесного края.

*Aulacopone*, gen. n.

Бескрылая самка. Усики 12-члениковые. Шпора на голених одна, срединная, гребенчатая. Коготки простые. Слуреус совершенно слит со лбом, лобными валиками и лобной площадью. Лоб выступает вперед, нависая яйцовойидно надо ртом; при рассматривании сверху, из-под него видны лишь концы челюстей. Лобные валики широко расходятся назад и покрывают своими боковыми краями глубокий желоб, куда вкладывается на всем своем протяжении рукоять усика; эта последняя во вложенном положении сверху почти не видна. Глаза крупные, лежат в задней четверти головы. Petiolus снизу имеет плоскую и широкую лопасть. Postpetiolus и 3-ий сегмент брюшка большие; при этом 3-ий сегмент имеет довольно круто согнутую спинную и короткую брюшную поверхность, отчего его заднее отверстие направлено прямо вниз; остальные сегменты очень малы и направлены несколько вперед. Жало хорошо развито. Пигидий без шипиков. Ноги короткие и толстые.

*Aulacopone relicta*, sp. n.

Голова короткая, широкая, при рассматривании сверху неправильно-треугольной формы, с наибольшей шириной сзади, ровным затылочным краем, округленными задними углами и почти прямолинейно суживающимися вперед нижне-боковыми краями (прикрываемыми сверху лобным выступом). Темя незаметно переходит в широкий выпуклый лоб, который имеет сверху вид широкого клина, сильно приподнятого, выдающегося вперед и прикрывающего рот. Челюсти короткие, согнутые вниз, с 5 зубцами; из них проксимальный, большой и широкий, отделен от остальных промежуток, дистальный немного крупнее 2-го — 4-го. Желоба для рукояти усика занимают большую часть промежутка между лобными валиками и низко лежащими боковыми краями головы. Они простираются от внутренней части глаз, занимают всю область прикрепления усика и продолжают



Рис. 4. — *Aulacopone relicta*, gen. et sp. n. Передняя часть головы спереди и сверху.

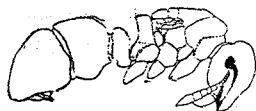


Рис. 3. — *Aulacopone relicta*, gen. et sp. n. Профиль тела.

в виде углубления переднего края слуреус под нависающим концом лба, соединяясь здесь между собою. Желоб снизу резко

ограничен длинным килем от щек. Места прикрепления усиков сближены между собою и сверху намечаются по круглым вздутиям над причленением рукояти; непосредственно позади этих вздутий находится короткое продольное углубление, от которого намечается легкая борозда к среднему глазу. Глазки хорошо развиты. Рукоять усика заметно утолщенная, жгутик короткий; 1-ый членик равен  $2\frac{1}{2}$  последующим, которые значительно шире своей длины, 9-ый—11-ый членики образуют длинную утолщенную булаву.

Грудь с развитыми швами, не сильно выпуклая, со следами прикрепления крыльев. Верхняя поверхность *epinotum* почти плоская, задняя широко вогнутая. *Petiolus* со слабо развитой цилиндрической частью, массивный, с широким, спереди выпуклым узелком. Лопасть *petiolus* имеет вид прямоугольной пластинки.

Верхняя и боковые части головы покрыты частыми продольными морщинками; челюсти морщинистые; поверхность желоба голая, блестящая, очень нежно струйчато-морщинистая; ямка в передней части головы голая и гладкая; за глазами и на затылочном крае морщинки образуют грубые петли. Грудь густо морщинистая, частью продольно, частью сетчато. Брюшко густо пунктированное, довольно блестящее, с густым шелковистым прилегающим опушением. Голова и узелок *petiolus* покрыты частыми, довольно грубыми волосками; усики и ноги в мелких точках и волосках. Тело черно-коричневое, брюшко и стебелек светлее, усики и ноги одноцветные, желтовато-коричневые. Длина 4 мм.

Тальш: кочевки Алазанин в средней лесной зоне гор по реке Вашарчай, в 40 км к ю.-з. от Ленкорани. 8.VII.1929 под корой пня *Quercus castaneifolia*, в соседстве с *Lasius emarginatus* OI.; № 4220 моей коллекции.

К величайшему сожалению, была найдена одна единственная бескрылая самка этого замечательного муравья; тщательные раскопки соседних пней и гниющих листьев на земле не привели ни к каким результатам. Можно думать, что оплодотворенная бескрылая самка забралась под кору гниющего пня для устройства нового гнезда; она устроила небольшую правильную ячейку-камеру в дятлате, нагрязненном многочисленными деятельными муравьями *Lasius emarginatus*, ходы которых пронизывали все пространство между древесной и корой пня.

Несмотря на характернейшие особенности, которые бросаются в глаза при первом же исследовании этого интересного муравья, установление его родственных отношений оказалось нелегким делом, и в настоящий момент, при отсутствии рабочих и самцов, оно может быть произведено только провизорно. Большим затруднением служит также и недостаток сравнительного материала по тропическим понеридам.

Если обратить внимание на характернейший признак — сильное развитие желоба для вкладывания рукояти усика, то приходится сравнивать нашу *Aulacopone* с примитивными трибами понерид, как *Acanthostichini* и особенно *Cylindromyrmecini* (*Cylindromyrmex*, *Simopone*), у которых желоб для рукояти развит тоже довольно хорошо. Однако сумма прочих признаков не позволяет делать такого сопоставления. Свообразное строение *clupeus*, вполне сросшегося со лбом, и весьма сближенные (хотя и не видимые сверху) причленения усиков указывают как бы на некоторые отношения к представителям трибы *Proceratiini*; однако для всех муравьев этой группы характерно вполне свободное, не скрытое подо лбом причленение усиков. Наконец, на основании положения в развитии широко расставленных, расходящихся назад лобных валиков мы приходим к тропической трибе *Ectatommini* и именно к той ее группе, к которой принадлежат два рода <sup>1</sup> *Alfaria* и *Stictoponera*; оба они характеризуются своеобразным строением брюшка, напоминающим муравьев из рода *Sysphincta* и других *Proceratiini*, у которых 3-ий сегмент сильно развит и согнут, а все последующие образуют лишь незначительный, направленный вперед придаток; у *Alfaria* эта

<sup>1</sup> Emery, C. Genera Insectorum, fasc. 118. Subf. Ponerinae, 1911, pp. 31 et 46.

особенная особенность выражена очень ясно, у *Stictoponera* более слабо. *Aulacopone* тоже имеет этот признак, хотя, по видимому, в еще более слабо выраженной степени. По строению лобных валиков (причленение усиков к глубокому спрятаному под их боковыми выступами) наш род стоит ближе к *Alfaria* (Южная Америка), тогда как некоторые другие признаки его более сходны со *Stictoponera* (Индонезийская область), как, например, *clupeus*, который также вдавлен вдоль переднего края, с выступающим над вдавлением и челюстями верхним углом (*rostrum*). Строение *petiolus* у обоих родов сходно по развитию плоской лопасти или придатка, а также сходны и некоторые другие признаки. Однако между обоими сравниваемыми родами существуют и очень большие отличия, из которых я отмечу следующие.

*Stictoponera.*

Коготки расщепленные.  
Членики задней лапки с шипиком.  
Голова сзади выемчатая, с выдающимися задними углами.  
Нет желоба для рукояти.

*Aulacopone.*

Коготки простые.  
Задние лапки без шипиков.  
Голова не выемчатая, задние углы округленные.  
Желоб сильно развит.

Очень существенные отличия имеются также в строении лба и лобных валиков (которые ближе к *Alfaria* чем к *Stictoponera*), в *postpetiolus* и других частях тела.

Итак, отмеченные сходства как бы дают некоторое основание сближать *Aulacopone* с упоминаемыми представителями трибы *Ectatommini*. Если бы исследование новых материалов подтвердило эти предварительно намечаемые отношения, то, по моему, следовало бы обратить особое внимание на основное сходство всех трех родов по строению брюшка, хорошо отличающего их от остальных *Ectatommini*, и объединить все три рода в особую подтрибу *Stictoponerini*, subtrib. nov. (по правилу приоритета), до известной степени поставив эту подтрибу в параллель с трибой *Proceratiini*.

Однако впредь до дальнейшего изучения рода *Aulacopone* в исследовании рабочих и самцов я не считаю возможным делать определенные заключения, ибо даже принадлежность этого рода к трибе *Ectatommini* может быть сильно оспариваема (для огромного большинства представителей этой трибы характерны не простые коготки, а с зубцами или расщепленные), но в таком случае положение *Aulacopone* среди подсемейства *Ponerinae* окажется совершенно неясным и изолированным.

Как бы то ни было находка столь оригинального нового представителя *Poneridae* в СССР, да и вообще в палеарктике, как я уже указал, весьма интересна. Особенно интересно, что она сделана в Талыше, этой стране третичных реликтов, которыми столь изобилует ее замечательнейшая фауна и флора. Очень вероятно, что и *Aulacopone relicta* должна быть отнесена, наравне с *Parandra caspia* Мэн. и другими подобными видами, именно в этой наиболее интересной и характерной составной части фауны Талыша и что она сохранилась там от сравнительно весьма отдаленных эпох истории земли как член древних сообществ, фоном которых являются такие растительные гиганты как *Parrotia persica*, *Acer insigne*, *Quercus castaneifolia*.

В заключение считаю своим приятнейшим долгом высказать благодарность заслуженнейшему русскому энтомологу А. П. Семенову-Тянь-Шанскому за его любезное и ценное содействие в наименовании нового рода.