

CONTRIBUTIONS À L'ÉTUDE DES HYMÉNOPTÈRES

DE L'AMÉRIQUE DU SUD ET SPÉCIALEMENT DE LA RÉPUBLIQUE ARGENTINE:

LES CHRYSIDIDES

PAR

J. BRÈTHES.

Conservateur des Collections entomologiques du Musée National.

Ayant été nommé « Conservateur des Collections entomologiques du Musée National Argentin », ma première attention s'est portée sur les Chrysidides; la riche bibliothèque du Musée possédant les matériaux bibliographiques nécessaires, j'ai entrepris l'étude de ce groupe d'hyménoptères.

Jepourrai ainsi faire connaître quelques nouvelles espèces renfermées dans les cartons du Musée; plusieurs d'entre elles proviennent d'une importante collection que feu le Dr. Bouthéry avait réunie dans la province de San Juan et les provinces voisines. Cette collection a été bienveillamment donnée au Musée National par Madame V^{ve} Marguerite C. Bouthéry. Je désire également remercier pour leur amabilité à me procurer du matériel d'études MM. Carlos Bruch, du Musée de La Plata, Eug. Autran, C. Schrottky, déjà connu pour ses travaux hyménoptérologiques, Santiago Venturi, qui a parcouru l'Argentine comme naturaliste-voyageur, et très spécialement M. Enrique Lynch Arribálzaga, qui ne m'a pas ménagé ses conseils, et à qui la science est redevable de plusieurs remarquables mémoires sur la faune argentine.

OBSERVATION PRÉLIMINAIRE.

J'entre en matière par une observation qui me paraît assez importante, puisqu'elle ne tend à rien moins qu'à modifier le genre *Pleurocera* dans le sens admis jusqu'à ce jour, et à généraliser un caractère que l'on a pris jusqu'à présent comme particulier à ce genre.

Elle a rapport à l'éperon et au prototarse des jambes antérieures.

En 1842, Guérin-Ménéville (in: Rev. Zool., p. 150) fit connaître le *Pleurocera viridis* et créa le genre *Pleurocera* exprès pour son type, à cause de la conformation anormale des antennes.

En 1846, Brullé (in: Hym. iv., p. 48) diagnosa le genre *Pleurocera* en vue *des caractères que présentent les antennes et les pattes*. Il décrivit ensuite ces organes en se trompant quant à l'éperon des jambes antérieures (l'exemplaire qu'il décrivait avait peut-être l'extrémité de cet éperon brisée, ce qui est une excuse bien suffisante), mais il ne se fixa point sur ce que la forme de l'éperon ainsi que l'échancrure du prototarse sont des caractères généraux de la famille des Chrysidides et de quelques autres familles des Hyménoptères. J'ajouterai que le bord interne de l'éperon est orné d'une brosse de cils membraneux, ainsi que l'échancrure du prototarse.

En 1851, Spinola (in: Gay, Hist. Fís. de Chile, vi, p. 408) traduisit en espagnol la diagnose de Brullé.

En 1854, Dahlbom, le premier monographe des Chrysidides, ne fit aucune mention du genre *Pleurocera* (n'aura-t-il pas connu le *Pleurocera viridis*?), et se contenta de dire, comme caractère de la famille, que les tibias antérieurs n'ont qu'un seul éperon.

En 1889, enfin, Mocsáry a copié Brullé, en en répétant les descriptions, sans remarquer que la construction de l'éperon et du prototarse est tout à fait normale. Par contre, dans la figure qu'il donne du *Pleurocera viridis*, t. 1, f. 41, il suppose peut-être que l'expansion extraordinaire de l'abdomen après le 3^e segment est un fait casuel, et partant n'en tient aucun compte; il oublie que Brullé dit que « le dernier arceau du ventre est découpé en deux lobes beaucoup plus grands que dans les *Chrysis* » (l. c. p. 49). Les arceaux 4 et 5 sont en effet larges et exsertes, et les plaques ventrales sont dilatées en des lobes latéraux qui dépassent les anneaux dorsaux.

On sait que les ♂ des Chrysidides ont les anneaux de l'abdomen larges mais inclus dans le 3^e, et que les ♀ les ont exsertes, parfois d'une manière extraordinaire, mais grêles. Je vois donc dans la construction anormale de l'abdomen du *Pleurocera viridis* un caractère réel pour maintenir le genre: il suffit d'en modifier la diagnose. Quant au caractère antennaire, je ne suis pas d'avis d'accorder à ces organes une importance si grande jusqu'au point de les prendre pour point de départ d'une coupe générique, d'autant plus que je vais faire connaître une espèce de *Chrysis* dont les antennes tiennent le milieu entre *Pleurocera* et *Chrysis*: ces antennes si anorma-

les pourraient être considérées comme caractère secondaire jusqu'à ce que de nouvelles découvertes leur donnent plus d'importance ou la leur enlèvent complètement.

Il me semble donc que la belle Monographie des Chrysidides de Mocsáry doit être retouchée dans le *Conspectus generum* (p. 32) ainsi qu'il suit.

Au lieu de:

i) *Antennis, pedes et calcaria antica (ad minimum in femina solum cognita) difformia* PLEUROCERA GUÉR. (8)

ii) *Antennis, pedes et calcaria normalia*

on pourrait peut-être mettre:

i) *Abdominis segmenta 4-5 ampla, exserta* (♂ ♀).

PLEUROCERA GUÉR. (8)

ii) *Abdominis segmenta 4-5 nec ampla* (♀) *nec exserta* (♂).

Etudions maintenant les collections que j'ai pu réunir.

Fam. CHRYSIDIDAE LEACH.

Subf. ELLAMPINAE MOCs.

Gen. ELLAMPUS (SPIN.) SCHCK.

Pour la bibliographie, voir Mocsáry (Mon. Chrys., p. 63 [1889]) et Dalla Torre (Cat. Hymen., VI, p. 7 [1892]).

Ellampus (Philoctetes) minutissimus n. sp.

f. 1.

E. minutissimus, robustus, cyaneo-violescens, cavitate faciali, vertice, pro-, mesonoto, abdomine, scutellique disco politis; fronte, pleuris, postscutelloque crasse punctato-reticulatis; abdomine toto albo-testaceo-marginato. Long. corp. 2 mm.

Patrie. Argentine: San Juan.

Cavité subantennaire profonde, lisse, sans carène supérieure. Antennes cylindriques, finement pubescentes, le 1^r article vert, long, canaliculé en dessous, le 2^e très court, obconique, plus court que le 3^e, 2-13 d'un ferrugineux obscur. Front, pleures, scutellum (moins le disque) et postscutellum fortement ponctués-réticulés. Le mésonotum est séparé du scutellum par une forte ligne enfoncée et fortement impressionnée à sa jonction avec les lignes qui sépa-

rent les lobes mésothoraciques. Vertex, pro-, mésonotum et disque du scutellum lisses, très luisants. Postscutellum fortement gibbeux. Epines postico-latérales du métathorax courtes, tronquées postérieurement. Base de l'abdomen avec une fossette médiane. Abdomen convexe, lisse, très luisant, tout marginé de testacé (ainsi que l'extrémité du 2^e anneau), et marqué de points très fins: serrés sur le 3^e segment, épars sur le 2^e et très épars sur le 1^r. Quelques points très fins sur les parties lisses du thorax et du vertex. 3^e segment à peine incisé à son milieu apical. Ailes hyalines, veines fermes rousses; pieds verts, tarsi roux; ongles tridentés.

Couleurs: D'un bleu très foncé avec des reflets verts ou rouge-violets, ou violets, suivant l'angle de lumière.

Je crois que ce sont les plus petits Chrysidides connus.

2 exemplaires de la province de S. Juan recueillis par le Dr. Bouthéry (Coll. Mus. Nat.).

Subf. HEDYCHRINAE Mocs.

Gen. HOLOPYGA (DLBM.) Mocs.

Hedycrum Latr., Hist. Nat., III, p. 317 (1802) ex parte.—Dlrm., Hym. Europ., II, p. 58, gen. 6 (1854) ex parte.

Holopyga Dlrm., Hym. Europ., II, p. 47, gen. 5 (1854) ex parte.—Mocs., Mon. Chrysid., p. 114 (1889).

Hedychridium Ab., Diagn. Chrysid. Nouvell., p. 3, n. x, (1878); Ann. Soc. Linn. Lyon, XXVI, p. 35 (1879).

Holopyga lazulina DLBM.

Holopyga lazulina Dlrm., Hym. Europ., II, p. 49, n. 25 (1854).

Holopyga lazulina Mocs., (emend.) Monog. Chrysid., p. 124, n. 115. ♂ ♀ (1889).—Dalla Torre, Cat. Hymen., VI, p. 27 (1892).—Du Buyss. Ann. Soc. Ent. Fr., LXVI, p. 547 (1897); Ann. des k. k. naturh. Hofmus., Band XVI, p. 99 (1901).—Ducke, Zeitsch. f. syst. Hymenopt. u. Dipter. 1 Jahrg. heft. 6, p. 361, n. 4 (1901).

Patrie. Brésil; Argentine, Chili.

Le Musée National possède un exemplaire ♂ qui répond très bien aux descriptions de Dahlbom et de Mocsáry. Il n'est pas fait

mention de sa provenance; mais je le crois de l'Argentine: Mocsáry cite *Holopyga lazulina* de Buenos Aires (Collection de Saussure) et de Mendoza (Musée de Halle). Il est aussi du Brésil (Dlbm., Ducke) et du Chili (Du Buysson).

Holopyga Boutheryi n. sp.

f. 2.

H. robusta, mediocris, viridi-cyanea, mesonoto, scutello, postscutelloque crasse punctato-reticulatis, pleuris minus crasse sparsim punctatis. Long. corp. 6 mm.

Patrie. Argentine: San Juan.

La description de *Holopyga ventralis* (Say) Norton = *H. Dohrni* Dlbm. convient en grande partie à *H. Boutheryi*. N'ayant pas sous la main le travail de Say, je vais signaler les particularités de l'espèce argentine comparée avec la description de Dahlbom, en omettant les caractères communs. Pleures avec des points gros et fins mélangés, à espaces lisses, carénées-marginées en avant et en arrière. Joues presque nulles. Mandibules de couleur marron et leur base verte. Abdomen à ponctuation presque égale, plus espacée sur le disque du 1^r et du 2^e segment, plus serrée, presque réticulée sur le 3^e, un peu plus fine vers la base et très fine à l'extrémité du 2^e segment. Ligne médiane nulle. Bord apical du 3^e segment marginé de testacé obscur, légèrement émarginé au milieu et de chaque côté avec une petite dent très obtuse. Ailes presque hyalines, la moitié antérieure de la radiale enfumée; nervures fermes rousses.

Couleurs: Vert; l'occiput, le bord apical et une bande sur le pronotum, le milieu du mésonotum, le scutellum, la base du 2^e segment abdominal d'un noir violet. Le 3^e segment abdominal d'un bleu violacé ou verdâtre suivant l'angle de lumière; 3^e plaque ventrale noirâtre.

1 exemplaire (Coll. Mus. Nat.) qui provient de la Collection Bouthéry.

Gen. HEDYCHRUM (LAT.) MOCS.

Hedychrum Lat., Hist. Nat., III, p. 317 (1802) ex parte.—
Dlbm., Hym. Europ., II, p. 58, gen. 6 (1854) ex parte.—Mocs.,
Monog. Chrysid., p. 155 (1889).

Holopyga Dlbm., Hym. Europ., II, p. 47, gen. 5 (1854) ex parte.

Hedychrum carinulatum SPIN.

f. 3.

Hedychrum carinulatum Spin., Gay: Hist. fís. Chile. Zool. VI, p. 411, n. 2. ♂ (nec Schuck.). — Mocs., Mon. Chrysid., p. 624, n. 16 (1889).

Patrie. Argentine, Chili.

Un ♂ de Salta. (Coll. Mus. Nat.).

Subf. CHRYSIDINAE Mocs.

Gen. PLEUROCERA¹ (GUÉR.) BRETHES.

Pleurocera Guér., Rev. Zool. p. 150 (1842). — Brullé, Hym. IV, p. 48 (1846). — Spin., Gay: Hist. fís. Chile. Zool. VI, p. 408 (1851). — Mocs., Mon. Chrysid. p. 188 (1889). — Dalla Torre, Cat. Hymen., VI, p. 37 [1892]. — Edwyn C. Reed, Ann. Univ. Chile, LXXXV, p. 407 (1893-1894).

Comme je l'ai démontré déjà, le caractère générique tiré du prototarse et de l'éperon antérieurs est un caractère nul; quant à la forme aberrante des antennes, elle ne doit pas être prise en considération, puisque mon *C. Ameghinoi* que je fais connaître dans ce travail établit le passage entre les *Chrysis* vrais et *Pleurocera*. Seul le caractère tiré de la forme spéciale de l'abdomen qui est ample et exserte dans les deux sexes, assez excavé en dessous (♂) ou presque plan (♀), et secondairement, pour le moment, la forme aberrante des antennes, caractériseront ce genre.

Pleurocera viridis GUÉR.

f. 4.

Chrysis (Pleurocera) viridis Guér., Rev. Zool., p. 150, n. 19 (1842).

Pleurocera viridis Brullé, Hym. IV, p. 49, ♀ (1846). — Spin., Gay: Hist. fís. Chile. Zool. VI, p. 409, n. 1 (1851). — Mocs.,

¹ L'impression de mon travail sur les Chrysidides était terminée lorsque je reçois *The Canadian Entomologist*, vol. XXXIV, n° 9 (Septembre 1902). Dans cette revue, p. 225, M. W. H. Ashmead parle encore du genre *Pleurocera*. Ce que j'ai dit dans mon travail me dispense de revenir sur la matière. Je veux ajouter seulement ici: N'y a-t-il pas motif bien suffisant pour établir la sous-famille PLEUROCERINAE?

Mon. Chrysid., p. 189, n. 201 (1889). — Dalla Torre, Cat. Hym. vi, p. 37 (1892).

Patrie. Chili (Mus. Berlin); Argentine: Neuquen (coll. Bruch).

Les 3 exemplaires (1 ♂, 2 ♀) que j'ai sous les yeux concordent absolument avec les descriptions de Guérin, Brullé et Spinola. Mocsáry dit: «cavitate faciali... superne haud marginata». Par un *lapsus calami*, le mot *haud*, à n'en pas douter, aura été introduit dans la diagnose.

Les 4 tarsi postérieurs sont simples, allongés. Les 4, 5 et 6^e segments dorsaux sont exsertes, finement ponctués à leur bord apical où ils sont couverts de poils courts.

Obs. On pourrait se demander si l'exemplaire dont Brullé s'est servi pour sa description est réellement ♀. Mocsáry (Mon. Chrys. t. 1, f. 41) représente mal les ailes de *Pleurocera*: quelques veines manquent, la cellule discoïdale n'est pas ronde à l'extrémité, etc. Les ailes de *Pleurocera* sont identiques à celles des *Chrysis*.

Gen. CHRYSIS (LINN.) Mocs.

Chrysis L., Syst. Nat. Ed. XII, tom. I, P. II, p. 947, gen. 296 (1767) ex parte. — Dlbm., Hym. Europ., II, p. 98, gen. 7 (1854) ex parte. — Mocs., Mon. Chrys., p. 194 (1889).

Euchroeus Lat., Gen. Crust. et Ins. IV, p. 49, gen. 478 (1809). — Dlbm., Hym. Europ., II, p. 365, gen. 11 (1854).

Pyria Lep. et Serv., Encycl. méthod. Ins. X, p. 494 (1825). — Brullé, Hym. IV, p. 18 (1846). — Smith, Tr. ent. Soc. Lond. p. 463 (1874).

Spinolia Dlbm., Hym. Europ., II, p. 363, gen. 10 (1854).

Polyodontus Rad., Fedts. Reise in Turkest. Hym. Chrys. p. 25 (1877).

Brugmoia Rad., Fedts. Reise in Turkest. Hym. Chrys. p. 26 (1877).

Chrysis Taschenbergi Mocs.

f. 5.

Chrysis Taschenbergi Mocs., Mon. Chrysid., p. 316, n. 354. ♂ (1889).

Patrie. Argentine: Mendoza.

Deux exemplaires ♂ de Mendoza (Coll. Mus. Nat.). Un de ces exemplaires convient exactement avec la description de

Mocsáry. L'autre exemplaire est plus petit (6 mm), avec le thorax vert et l'abdomen d'un bleu violacé. Le mésothorax est violacé en avant, sur les bords et sur les lignes interlobulaires ainsi que les écailles. L'abdomen est d'un noir violet à la base des 2^e et 3^e segments et d'un vert assez marqué à l'extrémité des 1^r et 2^e.

J'avais d'abord cru à une espèce distincte, mais la sculpture est absolument la même dans les deux exemplaires. L'étude de l'armure a fini de me convaincre sur l'identité spécifique des deux insectes.

Chrysis Schrottkyi n. sp.

f. 6.

Dichrysis minutissima, elongata, viridi-cyanea, postscutello (a latere viso) postice acuto, metanotum haud superante. Long. corp.: 4 mm; lat. thor. 1 mm.

Patrie. Argentine.

Fossette subantennaire large, assez profonde, striolée, avec trois enfoncements: l'un plus profond sur la ligne médiane et un de chaque côté près des yeux, séparée du front par une carène transversale bien prononcée, légèrement courbe, qui se continue parallèlement aux yeux vers l'occiput. Antennes courtes, grosses, finement pubescentes, les deux premiers articles verts, les autres ferrugineux, les 2^e et 3^e subégaux, obconiques. Pénultième article tronqué obliquement du côté interne et dernier subcylindrique, formant un angle presque droit avec celui-là. Juges courtes, de la longueur du 2^e article des antennes. Les dents postoccipitales petites. Pronotum transverse, rectangulaire, avec une impression longitudinale. Postscutellum impressionné à la base. Vu de côté, le postscutellum s'avance en une légère pointe qui ne dépasse pas le métanotum. Dents postico-latérales du métanotum courtes, triangulaires, aiguës. Abdomen de la longueur de la tête et du thorax réunis. Premier segment trifossulé à la base, les fossettes latérales peu profondes mais amples; les angles assez prononcés, ainsi que la carène médiane qui est très étroite et qui se continue sur le 2^e segment où elle n'est visible qu'à un certain angle. Les 3 anneaux de l'abdomen sont ponctués-réticulés. Le 3^e ne forme pas de bourrelet au-dessus des fossettes qui sont au nombre de deux séparées par la carène et divisées en leur milieu par une cloison obsolète. Un point enfoncé de chaque côté fait suite à la ligne formée par les deux fossettes précédentes. Vu d'en haut, le 3^e segment est bien conve-

xe sur ses bords latéraux, à peine concave près des dents. Les dents sont à peu près nulles, formées par la troncature apicale; cette troncature est légèrement sinueuse au milieu. Vu de côté, le bord latéral est droit. La ponctuation est grosse sur le thorax et presque fine sur l'abdomen.

Couleurs: vert; une grande tache rouge cuivreuse sur les 1^r et 2^e, et à la base du 3^e segment de l'abdomen. Bords du stemma, l'occiput, le prothorax en avant, le mésothorax en avant, en arrière et sur les lignes latérales du lobe médian, le scutellum, la fossette postscutellaire, le métanotum, les fossettes pro-, méso- et métapleuriques, la base de l'abdomen, tout autour de la tache rouge cuivreuse du 2^e segment, vers le milieu et après les fossettes du 3^e segment de l'abdomen d'un bleu violet plus ou moins intense.

Un exemplaire ♂ (Coll. Schrottky). Ce petit Chrysidide a été capturé à Buenos Aires, en Janvier 1902.

Chrysis Ritsemae Mocs.

f. 7.

Chrysis Ritsemae Mocs., Mon. Chrysid., p. 338, n. 378 ♀ (1889).

Patrie. Brésil, Argentine!

Cette espèce est très variable: Un exemplaire ♀ de S. Paulo (Brésil) (Coll. Schrottky), répond parfaitement à la description de Mocsáry.

Var. *bonariensis*. n. var. Deux ♀, que j'avais capturées à Villa Devoto, près de Buenos Aires, le 16 mars 1902 et que j'avais remises à M. E. Autran presque aussitôt épinglées, m'ont été remises pour l'étude. Plusieurs caractères m'avaient induit à croire que c'était une nouvelle espèce: le postscutellum moins avancé que dans la forme typique, la ligne longitudinale de l'abdomen presque nulle, le 3^e segment abdominal (vu de côté) droit jusqu'aux dents latérales, tandis que dans la forme typique il est sinué en face de la ligne des fossettes jusqu'aux dents latérales, la cellule radiale distante du bord apical de l'aile environ du tiers de sa longueur, tandis que dans la forme typique elle en atteint presque l'extrémité. L'abdomen est finement strié, caractère bien visible au microscope, tandis que dans la forme typique, l'abdomen est complètement lisse. La longueur de l'insecte (4 ³/₄ mm.) et sa largeur lui donnent un faciès plus élancé. De plus le vert doré que l'on observe dans *C. Ritsemae* existe à peine dans

les exemplaires qui m'occupent, tout au plus sous l'abdomen, en même temps que sur les deux premiers segments dorsaux et à la base du 3^e la tache est d'un bleu légèrement verdâtre, ce qui rend l'insecte plus obscur. Tous ces caractères étaient plus que suffisants pour croire à une espèce distincte, mais l'exemplaire var. *elongata* qui participe des caractères des deux formes précédentes me la fait reléguer au rang de simple variété.

Var. *elongata* n. var. Cet exemplaire vient de Nov. Fribourg (Brésil) (Coll. Mus. Nat.). De la forme typique il a la taille (5 1/2 mm.), la distance de la cellule radiale à l'extrémité de l'aile et l'abdomen lisse; le bord du 3^e segment abdominal (vu de côté) est encore plus sinué avant les dents latérales. De la var. *bonariensis* il possède le faciès allongé, toutes les couleurs qui le rendent également obscur, la ligne médiane de l'abdomen presque nulle et la ponctuation moins profonde.

J'ai pris les deux *Chrysis Ritsemae* var. *bonariensis* à Villa Devoto, près de Buenos Aires, contre une maison dont la mur en briques non récrépi était bien exposé au soleil.

Chrysis brasiliana GUÉR.

Chrysis brasiliana Guér., Rev. Zool., p. 146, n. 8 (1842).—Mocs., Mon. Chrysid., p. 333, n. 373. ♂ ♀ (1889).—Dalla Torre, Cat. Hymen., vi, p. 47 (1892).—Du Buyss., Ann. soc. Ent. Fr., LXVI, pp. 526, 551, 568 (1897).

Chrysis producta Brullé, Hym. iv. p. 44, n. 32. ♀ (1846).

Patrie. Brésil, Argentine.

Le 16 mars 1902, j'ai remarqué (à Villa Devoto près Buenos Aires) ce *Chrysis* en compagnie de *C. Ritsemae* var. *bonariensis*.

Plusieurs ♀ de Buenos Aires, de Mendoza et de San Juan: Coll. Mus. Nat. Coll. Autran, 2 ♀; Coll. Bruch, 1 ♀.

Chrysis carina BRULLÉ.

Chrysis fasciata Fab., Lepel., Jur., Dlbm., Licht., Cam. (nec Oliv. 1790) cf. Dalla Torre, Cat. Hym., vi [Chrysid.] p. 87, (1892).

Chrysis punctatissima Spin. (nec Villers), Ann. Soc. Ent. Fr., ix, p. 200, n. 48. ♂ ♀ (1840).—Mocs., Mon. Chrysid.,

p. 339, n. 379. ♂ ♀, t. 2, ff. 36 & 40 (1889). — Du Buyss., Ann. Soc. Ent. Fr., LXVI, pp. 532, 551 (1897); Ann. des k. k. naturh. Hofmus., Band XVI, p. 102 (1901). — Kriechbaumer, Berl. ent. Zeitschrift, XLV, p. 97 (1900).

Chrysis carina Brullé, Hym. IV, p. 35, n. 18. ♂ ♀ (1846). — Du Buyss., Ann. Soc. Ent. Fr., LXVI, p. 569 (1897).

Patrie. Brésil, Argentine.

Le nom spécifique *punctatissima* ayant déjà été employé par Villers en 1789 (in: C. Linnaei Entom. III, p. 259, n. 13: *Chrysis punctatissima*), et par Olivier, en 1790, celui de *fasciata* (in: Encyc. méthod. Ins. V, p. 677, n. 26: *Chrysis fasciata*) pour des espèces distinctes, c'est le nom donné par Brullé qui doit rester, me semble-t-il, à cette espèce.

J'ai trouvé ce *Chrysis* parasite du *Sceliphron figulus* (Dlbm.) D. T.

Plusieurs exemplaires de Rio Janeiro, Matto Grosso, Paraná, Chaco (S. Venturi), Buenos Aires (!), La Plata (Bruch), S. Jean et Mendoza (Bouthéry).

Chrysis missionera n. sp.

f. 8.

Tetrachrysis viridi-cyanea, mediocris, elongata, pronoto prope angulos anticos lateraliter mucronato. Long. corp. 7 1/2-8 mm.

Patrie. Argentine, Paraguay.

D'après toutes les descriptions des *Chrysis*, seul le *C. cavifrons* Br. (in: Ann. Soc. Ent. Fr., LXVI, p. 569), porte une légère épine latérale près de l'angle antérieur du pronotum. Mon *C. missionera* ressemble presque complètement au *C. cavifrons* Br., dont il se distingue par les caractères suivants qui me paraissent suffisants pour l'en séparer spécifiquement: fovéoles antéapicales non petites, les deux médianes grandes, et les dents internes beaucoup plus prononcées que les externes (voir la figure). Le type (♀, Coll. Mus. Nat.) a encore le postécusson mucronné. Il provient de Misiones.

Var. *inermis* n. var. Le Musée de La Plata possède un exemplaire ♀ en tout conforme au type, mais le postécusson n'est pas du tout mucronné: cette variété vient du Paraguay. La ponctuation des 2-3 segments abdominaux est aussi un peu plus serrée que dans le type.

Chrysis Ameghinoi n. sp.

f. 9.

Tetrachrysis mediocris, elongata, viridi-cyanea, antennae capite prothoraceque parum longiores, lineares, compressae. Long. corp. 6 mm.; lat. thor. 1 $\frac{1}{3}$ mm.

Patrie. Bolivie, Argentine.

La tête est rectangulaire, transverse, à peine plus large que le pronotum; cavité subantennaire profonde, étroite, avec la carène supérieure un peu récurvée, n'atteignant pas le bord interne des yeux. Joues très courtes, presque nulles. Antennes: 1^r article long, subcylindrique, canaliculé en dessous, 2^e article court, obconique, 3^e plus court que le 2^e, un peu comprimé, 4-13 comprimés, 4-7 s'élargissant progressivement, 8-13 décroissant, 5-13 naissant chacun de la face interne du précédent: tous les articles comprimés, concaves du côté interne dans le sens longitudinal. Les articles 1-3 verts, les autres testacés, avec les bords bruns; cette couleur brune envahit tous les articles 9-13 et devient plus obscure vers l'extrémité des antennes.

Pronotum en rectangle transverse, impressionné longitudinalement au milieu, tronqué en avant, émarginé à l'extrémité, moitié long comme la tête. Mésonotum à lobes visiblement séparés. Scutellum et postscutellum convexes. Tête et thorax à ponctuation égale, non réticulée, à espaces très finement ponctués. Mesopleures à ponctuation un peu plus grande et plus espacée que sur le thorax avec une impression peu profonde oblique. Epines postico-latérales du métathorax triangulaires, aiguës, leur bord postérieur perpendiculaire au corps de l'insecte.

Abdomen trifossulé à la base, la fossette médiane plus prononcée que les latérales et se continuant jusque près de l'extrémité du premier segment. Ponctuation: sur le premier segment grosse comme sur les mésopleures, un peu moins grosse sur les 2-3 segments, et à espaces lisses.

La ligne médiane existe seulement sur le 2^e segment: nulle à la base elle s'élève vers le milieu, mais étroite. Angles postico-latéraux obtus. Troisième segment convexe, un peu impressionné transversalement à la base, élevé en bourrelet, de chaque côté, sur la ligne des points. Ligne des points de chaque côté: un gros, suivi de neuf

environ, enfoncés, ronds, non confluent, progressivement plus petits en avançant vers la base. Dents apicales équidistantes, les internes triangulaires, aiguës: émargination médiane arquée de chaque côté, les émarginations latérales d'abord assez avancées pour former le bord externe des dents intermédiaires, puis droites vers le bord, formant ainsi les dents latérales qui ne sont pas avancées. Bord latéral presque droit, concave vers l'extrémité.

Fémurs un peu gros. Pattes assez courtes: tous les tarses excavés et couverts d'un duvet long en dessous. Tarses antérieurs: prototarse parallèle, long comme les 3 suivants réunis, 2-4 égaux, 2-3 tronqués en travers, 4^e émarginé, 5^e cylindrique, atténué à la base. Tarses médians et postérieurs: prototarse long comme les 3 suivants réunis, 2-4 progressivement plus courts, parallèles, le 5^e long comme le 3^e. Ongles avec une longue soie au côté interne.

Ailes hyalines, veines fermes rousses, cellule radiale bien ouverte à l'extrémité. Un duvet long est parsemé sur la tête, le thorax et les tarses.

La base de l'armure du ♂ est large, le crochet en demi-canal dépassant de beaucoup la branche du forceps qui est étroit, dilaté seulement à la base.

Couleurs: Vert foncé. Région stemmale, une bande sur le pronotum, le milieu du mésonotum, du scutellum et du postscutellum et le métanotum, la base des segments abdominaux, le disque du deuxième segment (en s'élargissant sur les bords avant l'extrémité) d'un bleu foncé qui devient noirâtre sur le stemma et sur le disque du deuxième segment abdominal.

1 ♂ de Tarija (Bolivie) (Coll. Mus. Nat.). J'introduis ce Chrysidide dans la faune argentine: on le trouvera sûrement dans les provinces de Salta et de Jujuy au moins, car les conditions climatiques sont les mêmes pour le nord de l'Argentine et le sud de la Bolivie.

Je suis heureux de dédier cette remarquable espèce au savant Directeur du Musée National Argentin, le Docteur Florentino Ameghino, qui vient de publier une belle étude sur les fossiles de Tarija.

Chrysis carinata GUÉR.

f. 10.

- Chrysis carinata* Guér., Rev. Zool., p. 147, n. 9. ♀ (1842) (nec Dlbm.). — Mocs., Mon. Chrysid., p. 404, n. 479, t. 2, f. 43. ♀ ♂ (1889). — Dalla Torre, Cat. Hymen., vi, p. 49 (1892). — Du Buyss., Ann. Soc. Ent. Fr., LXVI, pp. 533, 569 (1897).
- Chrysis episcopalis* Guér., Rev. Zool., p. 147, n. 11. ♀ (1842) (nec Spin.).
- Chrysis grandis* Brullé, Hym. iv, p. 30, n. 11. ♀ (1846). — Du Buyss., Ann. Soc. Ent. Fr., LXVI, p. 569 (1897).
- Chrysis subfoveolata* Brullé, Hym. iv, p. 31, n. 12. ♂ (1846). — Spin., Gay: Hist. fís. Chile. Zool. vi, p. 405, n. 2 (1851). — Mocs., Mon. Chrys., p. 406, n. 481. ♀ (1889). — Du Buyss., Ann. Soc. Ent. Fr., LXVI, p. 533 (1897).
- Chrysis chilensis* Spin., Gay: Hist. fís. de Chile, Zool. vi, p. 404, n. 1, tab. iv, ff. 6, b^a, c^b. (1851). — Dlbm., Hym. Europ., II, p. 204, n. 111. ♂ ♀, t. xi, f. 109 (abdom.) (1854). — Du Buyss., Ann. Soc. Ent. Fr., LXVI, p. 551 (1897).
- Chrysis Guérini* Mocs., Termész. Füzet., xi, p. 14 (1887); Mon. Chrysid., p. 405, n. 480. ♀ ♂ (1889). — Dalla Torre, Cat. Hymen., vi, p. 65 (1892).
- Chrysis callosa* Mocs., Monog. Chrysid., p. 406, n. 482. ♂ ♀ (1889). — Dalla Torre, Cat. Hymen., vi, p. 48 (1892).

Patrie. Chili, Argentine.

J'ai sous les yeux plusieurs exemplaires dont la taille varie depuis 7 1/2 mm. jusqu'à 12 mm. et la couleur, depuis le vert clair mélangé de bleu en certains endroits jusqu'au bleu violet complet. Leur provenance est assez diverse: il y en a de toutes les provinces andines de la République Argentine, du Río Negro, du Neuquen et du Chubut. Les caractères qui séparent entre eux les *C. carinata* Guér., *subfoveolata* Brullé, *Guérini* Mocs., et *callosa* Mocs. ne me paraissent pas assez constants pour maintenir tous ces noms spécifiques: les angles postérieurs du 2^e segment abdominal vont depuis la forme spinoïde jusqu'à la forme droite par des degrés insensibles. Le bord latéral du 3^e segment est à peu près droit, ou légèrement bisiné, ou assez fortement sinué avant l'épine latérale. Le 3^e article des antennes est aussi plus ou moins long. La carène abdominale, comme d'ailleurs l'a observé Spinola, peut être bien

visible ou même nulle. La taille peut varier jusqu'à trois lignes — d'après Spinola encore, — et « la portion de la 3^e plaque dorsale avant la ligne élevée devient absolument plane ». Mocsáry dit du 3^e segment abdominal de *C. subfoveolata* Br.: « utrinque tantum leniter transverse-concavo ». Il est évident que ce caractère de Mocsáry devient nul puisqu'il se trouve inclus dans la généralisation de Spinola. Le caractère tiré des épines mésopleuriques est également changeant. J'ai dessiné plusieurs passages dans la forme de ces appendices d'après les exemplaires manifestement *C. carinata* Guér. J'ai examiné les insectes par devant, presque perpendiculairement, comme l'indique la fig. 10 e⁴. On voit que l'épine 2 prend toutes les positions relativement à l'épine 1, depuis la quasi perpendiculaire jusqu'à l'horizontale, et même elle disparaît. Il arrive donc que si l'on regarde l'insecte d'en haut, l'épine 3 peut exister ou non, et les mésopleures sont 2-ou 3-épineuses pour la même espèce. De son côté l'épine 3 est plus ou moins aiguë (jamais comme l'épine 1). Bref le caractère tiré des épines mésopleuriques est nul. L'exemplaire d'après lequel j'ai dessiné la forme qui commence la série des formes mésopleuriques vient du Neuquen (Coll. Bruch); les autres viennent de Calingasta (prov. de S. Juan). La carène qui sépare le vertex de la fossette subantennaire n'est pas moins changeante. Ordinairement trisinuée (procurvée au milieu et récurvée de chaque côté), la partie moyenne est presque droite parfois, et parfois un peu récurvée en son milieu ou même irrégulière. Afin d'avoir un point de repère fixe, j'ai dessiné ces carènes en amenant les ocelles postérieures sur la ligne d'horizon de la tête.

Enfin la ponctuation, bien séparée sur l'abdomen, très légèrement allongée (à peu près ronde) et à espaces très finement ponctués sur quelques exemplaires, devient serrée (abdomen subréticulé) sur la plupart.

Un exemplaire de Jujuy (Coll. Mus. La Plata) a la naissance des ailes antérieures et l'extrémité du 2^e segment abdominal d'un vert à reflets légèrement dorés. D'autres ont les pattes vertes sans reflets violacés.

Spinola décrit et dessine le prothorax (pronotum) de son *C. chilensis* comme trois fois plus court que le mésothorax (mésonotum). Les exemplaires que j'ai entre les mains ont le pronotum plus long que ne dit cet auteur: cet organe a presque la moitié ou même un peu plus de la moitié de la longueur du mésonotum, à moins que l'on ait en vue les exemplaires qui, suivant la coutume des Chrysidides, se mettent en boule et découvrent ainsi une grande partie antérieure du mésonotum.

Spinola dessine aussi le scutellum et le postscutellum anguleux sur leurs bords postico-latéraux: l'une et l'autre de ces pièces sont uniformément courbes.

Plusieurs exemplaires de toute la région andine, depuis Jujuy jusqu'au Chubut (Bouthéry, Bruch, C. Burmeister).

Chrysis Boutheryi n. sp.

f. 11.

Tetrachrysis viridi-cyanea, mediocris, subelongata, postscutello mucronato-lacerato, abdominis segmenta 2-3 subreticulatim-punctata, punctis non profundis, series anteapicalis superne vix convexa, fere nulla, margo apicalis angusta, dentes aequaliter triangulares. Long. corp. 7 mm.

Patrie. Argentine.

Cette espèce est remarquable par les points des 2-3 segments abdominaux qui sont moyens et *presque pas enfoncés*. Les points du 1^r segment sont beaucoup plus gros et espacés, mais ces espaces sont marqués de points très fins et serrés. Le vertex, le pro- et le mésonotum sont ponctués sub-réticulés à espaces marqués de points très fins aussi: les gros points sont un peu plus grands sur les bords du pro- et du mésonotum. Le scutellum et le postscutellum sont ponctués-réticulés de points très gros. Pronotum légèrement impressionné longitudinalement. Le bord apical du postscutellum s'avance en une pointe obtuse lacérée un peu au-dessus du métanotum. Les mésopleures sont terminées en une épine inférieure, convexes en avant et carénées en arrière. Fossette subantennaire large, un peu profonde longitudinalement au milieu, finement ponctuée, les bords avec des poils soyeux argentés, la carène supérieure peu distincte. Les articles des antennes 2-4 sont subégaux, le 3^e cependant un peu plus long. Joues courtes, longues au plus comme le 3^e article antennaire. Une épine de chaque côté de la tête en arrière. Le 3^e anneau de l'abdomen est plus large que long, à peine impressionné transversalement après la base, le bourrelet avant la ligne des fossettes presque nul au milieu, les fossettes assez indistinctes, confluentes, la marge apicale étroite, les dents en ligne légèrement procurvée, les médianes un peu plus rapprochées entre elles qu'elles ne le sont avec les latérales, triangulaires, un peu déclives, les émarginations pas profondes, subégales; le bord latéral presque droit, un peu concave avant l'extrémité. L'angle postico-latéral

du 2^e segment droit, présentant une très petite dent spinoïde. Ailes subhyalines, la cellule radiale longue presque fermée, les veines fermes d'un noir de poix.

Couleur. Thorax vert, abdomen vert bleuâtre. Région stemmale, impression du pronotum, lobe médian du mésonotum à l'avant et à l'arrière, lobes latéraux à leur côté interne, le disque du scutellum, la base des 1-2 segments de l'abdomen, d'un noir-violet. Disque du 2^e segment et devant de la ligne des fossettes du 3^e segment à reflets violets. Pattes d'un bleu violacé. Tarses roux. Antennes d'un ferrugineux obscur depuis un peu après la base du 3^e article. Une tache transverse noire à la base du 2^e segment ventral.

1 ♀ de San Juan? de la Coll. Bouthéry (Coll. Mus. Nat.).

Chrysis mattogrossensis n. sp.

f. 12.

Tetrachrysis viridi-obscura, margine cavitate faciali superne biarcuata, a latere ramulo utrinque arcuato stemma anticum includente, postscutello leviter mucronato. Long. corp. 7 1/2 mm; lat. thor. vix ultra 2 mm.

Patrie. Brésil.

Ce *Chrysis* ressemble à *C. Nisseri* Dlbm., et à *C. propinqua* Mocs., dont il diffère par les deux rameaux bien distincts qui embrassent le stemma antérieur en formant un espace circulaire un peu enfoncé. De la partie postérieure de ces rameaux partent deux lignes longitudinales parallèles, élevées et rapprochées qui finissent près du bord postérieur de la tête. Le postscutellum est semi-circulaire et non obtusangle. Le sternum et les pieds sont franchement verts. De *C. propinqua* il diffère encore par les dimensions, par la cavité subantennaire qui n'est pas « viridi-aurata », par la marge subantennaire, par le 3^e article des antennes qui est à peine plus long que le deuxième, par le sillon longitudinal du prothorax qui est assez profond et qui finit près du bord postérieur, par les dents apicales du 3^e segment abdominal qui sont subégales, en arc, par la cellule radiale presque fermée et les ailes enfumées.

Des poils fauves, courts, répandus sur tout le corps. La ponctuation, serrée sur la tête et le thorax, est grosse sur le mésonotum, le scutellum et le postscutellum. Sur le 1^r segment de l'abdomen elle

est mélangée de points gros relativement épars et de points moyens et fins. Sur le 2^e segment, elle est fine à la base et mélangée de points moyens et fins en laissant des espaces libres surtout sur le disque; la carène longitudinale y est à peu près nulle à ses deux extrémités. Sur le 3^e segment la ponctuation est uniforme et de points moyens. Excepté les gros points, tous les autres sont irréguliers, dirigés en travers sur le 2^e segment et en arrière sur le 3^e. La ligne des fossettes est peu profonde; les fossettes sont confluentes, difficiles à compter, et le bourrelet sur cette ligne légèrement prononcé. Le bord apical convexe. Vue d'en haut, l'extrémité est formée de quatre dents équidistantes, aiguës, en arc de cercle, les émarginations circulaires. Le bord latéral est un peu convexe depuis la base et concave vers l'épine latérale.

Verte. Les joues d'un vert doré. Le vertex, l'occiput, une bande sur le milieu du prothorax, le lobe médian mésothoracique (excepté au milieu), le scutellum longitudinalement, le métathorax à l'arrière, les 1^r et 2^e segments de l'abdomen (excepté sur les bords) d'un noir violet. Le 3^e segment d'un bleu violacé, excepté sur ses bords antérieurs. Les antennes d'un ferrugineux obscur, excepté les articles 1, 2 et la base du 3^e. Tarses et mandibules roux. Deux taches transverses noires à la base du 2^e segment ventral.

Il ressemble beaucoup à l'espèce précédente, dont il se distingue cependant tout de suite par les rameaux carénés qui entourent le stemma antérieur, par les pleures uniformément réticulées de gros points, etc.

Un exemplaire ♂ de Matto-Grosso (Brésil) (Coll. Mus. Nat.).

Chrysis intricans¹ SPIN.

f. 15.

Chrysis fasciata Spin., Ann. Soc. Ent. Fr., Sér. I, IX, p. 202, n. 50. ♂ (1840); nec Oliv. (1790), nec Fab. (1804).

Chrysis intricans Spin., Ann. Soc. Ent. Fr., Sér. I, IX, p. 203 (1840).

Chrysis distinctissima Dlbm., Hym. Eur., II, p. 211, n. 115. ♂ ♀ (1854). -- Mocs., Mon. Chrysid., p. 396, n. 468. ♂ ♀ (1889). — Dalla Torre, Cat. Hymen., VI, p. 57 (1892).

Patrie. Toute l'Amérique du Sud.

¹ Le non spécifique de *intricans*, ayant la priorité sur celui de *distinctissima*, doit rester à cette espèce.

J'attribue à cette espèce plusieurs exemplaires du Brésil (Nov. Fribourg) et de l'Argentine (Buenos Aires, San Juan, Mendoza,) quoique aucun ne réponde complètement aux descriptions de Spinola, de Dahlbom et de Mocsáry. Le caractère tiré de la carène subantennaire est très variable: Dahlbom pour ce sujet réunit *C. intricans* Spin. avec *C. fasciata* Spin. Le caractère tiré des épines mésopleuriques n'est pas constant: j'ai certains exemplaires qui ont la carène postérieure de cet organe triépineuse (avec l'épine antérieure, les mésopleures sont donc 4-épineuses) et qui d'ailleurs ne diffèrent des autres exemplaires par aucun caractère saillant. La ponctuation du thorax et de l'abdomen n'est pas sensiblement distincte chez aucun. Les épines métathoraciques sont bien triangulaires-aiguës chez certains, mais présentent tous les passages jusqu'à la forme courbe. Les articles antennaires 2, 3, 4 sont aussi changeants: l'article 3^e égale parfois le 2^e en longueur, ou est un peu plus long, ou est égal au 5^e, ou au 4^e.

Bref, pour une espèce qui s'étend par toute l'Amérique du Sud (Guayanes, Equateur, Brésil, Argentine) il n'y a rien d'étonnant que l'un ou l'autre caractère se modifient. Je crois donc que les *Chrysis* du groupe *intricans* devraient être révisés, et on trouverait plusieurs synonymes: déjà Du Buysson a reconnu *C. brasiliensis* Brullé = *C. Chlorata* Mocs., *C. conica* Br. = *C. peregrina* Buys. (in: Ann. Soc. Ent. Fr., LXVI, pp. 551, 569, 570 [1897]).

La création de nouvelles espèces qui viennent à être synonymes d'espèces déjà connues a sa cause dans les descriptions insuffisantes ou erronées de quelques auteurs anciens: pour son *C. excavata*, Brullé dit que les dents apicales moyennes sont « un peu plus écartées que les latérales », et Du Buysson, avec le type de Brullé à la main, que « les quatre dents sont équidistantes ».

Mon ami, M. J. Prix, m'a rapporté tout récemment de Salta (29. IX. 1902) un *C. intricans* dont les ailes n'avaient pu se développer, et une larve que je crois être du même. D'après ses indications, les nids dans lesquels il a trouvé ce *Chrysis* et la larve appartiennent à un *Eumenidae*.

Plusieurs exemplaires de Nov. Frib. (Brésil), de Buenos Aires, de San Juan, de Mendoza (Coll. Mus. Nat.) et de Salta (ma Coll.)

Chrysis gibba BRULLÉ.

Chrysis gibba Brullé, Hym. IV, p. 31, n. 13. ♂ (1846). — Spin., Gay: Hist. fis. Chile, Zool. VI, p. 406, n. 3. ♂ (1851). — Mocs., Mon. Chrysid., p. 403, n. 478. ♀ (1889). — Dalla

Torre, Cat. Hymen., vi, p. 65 (1892). — Du Buyss., Ann. Soc. Ent. Fr., LXXV, pp. 553, 569 (1897).

Chrysis Gayi Spin., Gay: Hist. fís. Chile, Zool. vi, p. 406, n. 3. ♀ (1851). — Dlbm., Hym. Europ., II, p. 203, n. 110. ♂ (1854). — Licht., Pet. nouv. entom., II, p. 27 (1876).

Patrie. Chili, Argentine.

1 exemplaire de Mendoza (Coll. Mus. Nat.).

Chrysis Lynchi n. sp.

f. 13.

Tetrachrysis cyaneo-viridis, submagna, subrobusta, abdominis segmento 3^o transversaliter impresso, ante seriem fortiter calloso, serie punctorum e 20 punctis rotundatis, subconfluentibus formata. Long. corp. 9 mm.

Patrie. Argentine: Mendoza.

Cavité faciale assez large et profonde, très finement striée transversalement au milieu, ponctuée sur les côtés où elle est couverte de poils soyeux argentés. Carène supérieure transverse presque récurvée n'atteignant pas le bord des yeux, où elle se met en arc vers le bas. Antennes assez longues: 3^e article double long comme le 2^e. Joues assez courtes, comme le 2^e article antennaire. Clypeus avancé, long comme les joues, élevé au milieu, émarginé à l'avant. Une épine de chaque côté derrière la tête. Pronotum rectangulaire, transverse, un peu plus court que la tête. Epines métathoraciques tronquées en arrière, subcarrées, déprimées. Mésopleures normales, la carène postérieure se continue jusque vers la base de l'écaillette. Ligne médiane de l'abdomen nulle, excepté en face des fossettes du 3^e segment, où elle forme carène. Angles postico-latéraux du 2^e segment obtus. Le 3^e segment, d'abord fortement impressionné en travers après la base, se relève en un fort bourrelet sur la ligne des fossettes. Celles-ci se trouvent à la base du bourrelet, au nombre de 20 bien distinctes, rondes, enfoncées, à peine confluentes, celles du milieu un peu plus grandes. Les 4 dents apicales sont bien à l'arrière et en ligne presque droite; le bord latéral se rétrécit fortement vers les dents latérales. Vu de côté, le bord latéral, d'abord droit à la base, est convexe vers le milieu et concave vers l'extrémité. Les dents sont égales, triangulaires, les émarginations également arquées, peu profondes. Les dents latérales sont

un peu moins avancées que les médianes. Les ailes sont un peu enfumées, excepté la base et l'extrémité qui sont hyalines. Ponctuation: très grosse sur le 1^r segment de l'abdomen, sur le postscutellum et le métanotum, réticulée sur ceux-ci, bien espacée sur celui-là, à espaces très finement ponctués. Le pronotum et le scutellum sont ponctués moins fortement que le 1^r segment de l'abdomen, mais comme lui à espaces très finement remplis de points. Vertex, métanotum et mésopleures réticulés de points moins gros que le postscutellum. Deuxième et troisième segments de l'abdomen également criblés de points bien distincts, ronds, à espaces un peu étroits très finement ponctués. Marge apicale presque lisse.

Couleur. D'un bleu verdâtre; le vert est plus net dans la fossette subantennaire, sur le front après la carène, sur le disque du pronotum, sur le bord postérieur du scutellum et du postscutellum; sur les tibias, le disque du 1^r segment abdominal, du 2^e, et du 3^e le vert est presque insensible. Base de la 2^e plaque ventrale avec deux taches noires.

Je dédie cette espèce à M. Enrique Lynch Arribálzaga, mon vénéré maître, à qui je dois beaucoup d'observations sur la faune argentine.

Un exemplaire ♀ recueilli à Mendoza par le Dr. Bouthéry (Coll. Mus. Nat.).

Chrysis ancilla Buyss.

f. 14.

Chrysis ancilla Buyss., Ann. Soc. Ent. Fr., LXVI, p. 553. ♀ (1897).

Patrie. Argentine: Santa Fé (Buyss.), Mendoza, Chubut.

2 ♀, l'une de Mendoza, l'autre du Chubut (Coll. Mus. Nat.).

Chrysis charruana n. sp.

f. 16.

Tetrachrysis segmento segundo albo-marginato, tertio ad basim albo-testaceo-marginato, superficie tota convexa, haud callosa ante seriem punctorum. Long. corp. 7 mm; lat. thor. parum 2 mm.

Patrie. Argentine?

Fossette subantennaire assez large, peu profonde, criblée de points fins, et les bords couverts de poils soyeux argentés. Clypeus

court, pointillé, élevé au milieu, émarginé à l'extrémité, deuxième et troisième articles des antennes subégaux, le quatrième un peu moins long. Front subrectangulaire, limité à l'avant et à l'arrière par deux carènes obsolètes transverses. Pronotum transverse, à peine impressionné au milieu; bords latéraux droits, parallèles, non anguleux. Postscutellum et métanotum formant ensemble une région médiane convexe. Mésopleures carénées sur les bords antérieur et postérieur. Tête et thorax ponctués-réticulés, la ponctuation plus grosse sur le scutellum et le postscutellum, les espaces marqués de points fins.

Premier segment de l'abdomen à ponctuation grosse, peu dense, avec les espaces finement ponctués, trifossulé à l'avant, la fossette intermédiaire plus prononcée. 2^e segment de l'abdomen à ponctuation grosse comme au 1^r segment, mais plus petite et plus dense depuis le tiers postérieur et réticulée sur les bords. *Marge latérale blanchâtre*, dent postérieure obtuse. 3^e segment à ponctuation réticulée faisant suite à celle du 2^e segment, les points un peu plus longs après la série des fossettes apicales, légèrement impressionné transversalement après la base, un peu relevé en bourrelet sur les côtés avant la série (mais non au milieu), le bord latéral, à la base *d'un testacé blanchâtre*, longuement sinué jusque près des dents latérales où il forme un arc assez prononcé. Les fossettes: deux grosses, enfoncées, rondes, au milieu, suivies de chaque côté et un peu plus bas, de 7-8 autres fossettes plus petites dirigées vers les angles antérieurs. Dents apicales aiguës, émargination centrale plus longue que les latérales, et plus étroite, formant un angle aigu, les émarginations latérales en arc. Les dents externes un peu moins longues que les internes. Ventre très finement ponctué. Deux taches noires à la base du 2^e segment. Ailes hyalines, l'extrémité de la cellule brachiale un peu enfumée ainsi que le bord de la radiale après le stigma. La marge apicale après le stigma formée par une nervure ferme sur une longueur à peu près égale au quart de la cellule radiale qui est bien ouverte à l'extrémité.

Couleurs. D'un vert obscur; région stemmale, prothorax, mésothorax, le milieu du scutellum et du postscutellum, le métanotum à l'arrière, la base du premier segment abdominal et une bande avant l'extrémité, tout le 2^e segment (excepté son extrémité, ses bords et une bande centrale indécise), la base et l'extrémité du 3^e segment d'un bleu plus ou moins foncé. Antennes d'un marron obscur, excepté le 1^r article.

Ce *Chrysis* ressemble à *C. albomarginata* Mocs. dont il se dis-

tingue par la série des points enfoncés du troisième segment abdominal, par la forme des dents apicales, etc.

1 ♀ (Coll. Mus. Nat.) dont la provenance m'est inconnue. Cependant je la suppose argentine ou d'un pays voisin.

Chrysis Bruchi, n. sp.

f. 17.

Hexachrysis viridi-cyaneonitens aut cyaneo-viridinitens, prothorace prope angulum anticum laterali spina obtusa aucto.
Long. corp. 7 1/2 mm.

Patrie. Argentine.

La tête et le thorax sont ponctués-réticulés, mais le pronotum a les points un peu plus gros vers les bords. L'abdomen est aussi tout ponctué à espaces un peu prononcés: la ponctuation est plus grosse sur le premier segment et très fine à la base du 3^e segment; corps parsemé de poils blanchâtres longs.

Tête rectangulaire, transverse, carénée-marginée en arrière des yeux jusqu'aux joues. Fossette subantennaire peu large, peu profonde, séparée du vertex par une carène transverse, un peu recurvée. 3^e article des antennes presque deux fois long comme le 2^e. Joues courtes, de la longueur du 2^e article antennaire. Clypeus transverse, élevé entre la base des antennes, émarginé en avant. Prothorax transverse, très peu impressionné en avant, caréné-marginé de chaque côté antérieurement et sur les bords antérieurs du tergum avec une épine latérale très obtuse près des angles. Une fossette sur le protergum.

Mésopleures carénées-marginées antérieurement, terminant en pointe. Postscutellum avec une carène médiane élevée. Métanotum ne faisant pas saillie sous le postscutellum, avec deux fossettes basales suivies de chaque côté de deux autres qui viennent aboutir sous le postscutellum. Les épines postico-latérales sont quadrangulaires, minces, un peu relevées. Base de l'abdomen trifossulée, les fossettes latérales plus profondes, et les angles du 1^{er} segment assez aigus, carénés en avant; sous les angles, l'abdomen s'infléchit en formant un triangle allongé qui se termine vers l'extrémité du 1^{er} segment. Le 2^e segment est très peu caréné au milieu; les angles postérieurs obtus. 3^e segment convexe, avec une légère impression transverse au milieu, la saillie avant les fossettes plus prononcée sur les côtés.

Fossettes, environ 9 de chaque côté, assez profondes, les 4 du milieu oblongues, les 5 autres rondes. Les dents apicales en fort arc de cercle, les 4 postérieures assez prononcées, les deux latérales obtuses, les émarginations subégales, peu profondes, arquées; bord latéral droit.

Ventre très finement ponctué. Tarses médians et postérieurs greles; ailes hyalines à nervulations fermes d'un noir de poix; la cellule radiale bien ouverte.

Couleurs: violet mélangé de vert; cette dernière couleur plus ou moins prononcée à l'entour des yeux, à l'arrière du pronotum, sur les mésopleures, le scutellum, le postscutellum, l'extrémité du 2^e segment abdominal, le bourrelet du 3^e segment, les pattes et le dessous du ventre. Antennes et tarses d'un brun foncé.

3 ♀ provenant du Neuquen (coll. Bruch).

Chrysis lateralis BRULLÉ.

Chrysis lateralis Brullé, Hym. iv, p. 26. n 5. ♂ ♀ (1846).—Mocs., Mon. Chrysid., p. 551, n. 648 (1889).—Dalla Torre, Cat. Hymen., vi, p. 74 (1892).—Du Buyss., Ann. Soc. Ent. Fr., LXVI. p. 571 (1897).—Ducke, Zeitsch. f. syst. Hymen. u. Dipter. i Jahrg. heft 6, p. 361 (1901).

Patrie. Brésil, Argentine.

1 ♂ de Buenos Aires (Coll. Mus. Nat.).

Chrysis Klugi DLBM.

Chrysis Klugi Dlbm., Hym. Europ., II. p. 321, n. 182. ♀, t. 12, f. 113 (1854).—Licht., Pet. nouv. ent. II. p. 27 (1876).—Mocs., Mon. Chrysid., p. 553, n. 650. ♂ ♀, t. 2, ff. 48, 50 (1889).—Dalla Torre, Cat. Hymen., vi, p. 73 (1892).—Du Buyss., Ann. Soc. Ent. Fr., LXVI, p. 561 (1897).—Ducke, Zeitsch. f. syst. Hymen. u. Dipter. i Jahrg. heft 6, p. 361 (1901).

Patrie. Brésil, Argentine.

4 exemplaires: 2 du Chaco (S. Venturi) et 1 de Mendoza: (Coll. Musée National); 1 de Misiones (Coll. Autran).

Chrysis Fabricii Mocs.

Voir la bibliographie dans Mocs. (Mon. Chrys., p. 566, n. 671. ♂ ♀, 1889) à laquelle il faut ajouter: Du Buyss., Ann. des k. k. nat. Hofmus., Band XVI, p. 104, (1901) où l'auteur reconnaît son *C. dromeda* (Ann. Soc. Ent. Fr., LXVI, p. 541, [1897]) synonyme de *C. Fabricii* Mocs.

Patrie. Brésil, Argentine.

5 exemplaires: 2 de Nov. Fribourg (Brésil), 2 de Mendoza et un sans indication de provenance (Coll. Mus. Nat.).

Subf. PARNOPINAE, AARON.

Gen. PARNOPEs LAT.

Parnopes Lat., Préc. caract. gén. Ins. p. 127 (1796); Hist. nat. III, p. 318 (1802) et XIII, p. 236, gen. 359 (1805); Gen. Crust. et Ins. IV, p. 47, gen. 476 (1809). — Dlbm., Hym. Europ., II, p. 372, gen. 12 (1854). — Mocs., Mon. Chrys., p. 608, gen. XIII. (1889).

Parnopes Boutheryi n. sp.

f. 18.

P. viridi-cyaneus, processu postscutelli subquadrato, metanoto postice longitudinaliter tricarinato, inter carinas transverse foveolato. Long. corp. 10-13 mm.

Patrie. Argentine.

Tête et thorax ponctués-réticulés, les points plus gros sur le scutellum. Sur l'abdomen, les points sont plus gros sur le disque de chaque segment et assez espacés, très petits et serrés à la base des 2^e et 3^e et à l'extrémité du 1^r et du 2^e. Face large, peu profonde, lisse au milieu, sans carène supérieure. Une impression avant le stemma antérieur. Clypeus élevé avant la base des antennes. Antennes... (manquent). Prothorax subrectangulaire de la longueur de la tête, tronqué en avant, à bords postico-latéraux un peu sailants et s'avancant en pointe arrondie sur les mésopleures. Ecaillettes ponctuées comme le prothorax, testacées au bord externe pos-

térieur. Scutellum semi-circulaire, légèrement convexe, avec une fossette profonde près des écailles. Postscutellum s'avancant en une lanière carrée un peu relevée. Sous cette lanière, il y a une fossette en forme de triangle carénée sur ses bords, et suivie de chaque côté d'un large espace impressionné marqué de lignes élevées. Métanotum tricaréné longitudinalement au milieu avec les espaces marqués de fossettes transverses. Du milieu de chaque carène latérale sort une carène transverse irrégulière qui se dirige vers les dents postico-latérales. Sous cette carène, le métanotum est encore marqué de lignes longitudinales, et au-dessus, de lignes transverses irrégulières. Les dents postico-latérales sont triangulaires et aiguës. Les mésopleures sont carénées tout autour, formant une espèce d'arc vers la partie inférieure. Base de l'abdomen impressionnée au milieu et fossulée de chaque côté. Les angles latéro-antérieurs du 1^r segment infléchis formant en dessous une espèce de triangle allongé. La ligne médiane est un peu impressionnée sur le 1^r segment, nulle ou à peu près sur les autres. Les segments 1-3 (♂) et 1-2 (♀) avec une forte épine postico-latérale. Le 4^e segment (♂) manque. Le 3^e segment (♀) bien convexe, avec une impression antéapicale de chaque côté. Les dents sont sous le bord apical, invisibles d'un haut. Les plaques ventrales (♂ ♀) manquent. Ailes presque enfumées. Seules les nervures: costale, sous-costale, médiane, anale, margino-discoïdale, medio-discoïdale et radiale (le commencement) sont d'un noir de poix assez prononcé; les autres nervures sont plus ou moins reconnaissables par une trace d'enfumé. Fémurs antérieurs dilatés vers le bas et bien ponctués, ainsi que les tibias.

Couleurs: Vert; autour des yeux, base du pronotum, le lobe médian et les bords du mésonotum, les fossettes et impressions scutellaires, postcutellaires et métathoraciques, les bords du 1^r et du 2^e segments abdominaux, la base du 2^e segment et du 3^e, les fémurs et les tibias, d'un bleu violet plus ou moins intense. Tarses roux.

Deux exemplaires, ♂ et ♀, de la coll. du Musée National qui proviennent de la collection du Dr. Bouthéry et à qui je me fais un plaisir de dédier l'espèce. Ils portent l'indication: Nev. Cela voudra-t-il dire: Nevada (glacier), pour avoir capturé ces insectes sur quelque une des hautes montagnes des Andes? En tout cas, c'est le premier représentant du genre *Parnopes* dans l'Amérique du Sud.

TABLE DICHOTOMIQUE
DES CHRYSIDIDES ARGENTINS¹

1	Ongles des tarsi dentés ou pectinés.....	2	
	Ongles des tarsi inermes.....	5	
2	3 ^e segment de l'abdomen incisé légèrement au milieu.....		<i>Ellampus minutissimus</i> Brèt.
	3 ^e segment de l'abdomen intègre, ou anguleux sur ses bords postico-latéraux.....	3	
3	3 ^e segment de l'abdomen anguleux sur ses bords postico-latéraux.....		<i>Hedychrum carinulatum</i>
	3 ^e segment de l'abdomen intègre.....	4	(Spin.)
4	Pleures ponctuées-réticulées.....		<i>Holopyga lazulina</i> Dlbm.
	Pleures ponctués, non réticulés.....		<i>Holopyga Boutheryi</i> Brèt.
5	Marge apicale du 3 ^e segment serriforme.....		<i>Parnopes Boutheryi</i> Brèt.
	Marge apicale du 3 ^e segment non serriforme..	6	
6	Antennes comprimées.....	7	
	Antennes cylindriques.....	8	
7	Articles des antennes irrégulièrement dilatés en travers.....		<i>Pleurocera viridis</i> Guér.
	Articles des antennes régulièrement dilatés en travers.....		<i>Chrysis Ameghinoi</i> Brèt.
8	2 angles ou pointes à la marge du 3 ^e segment (DICHRYISIS).....	9	
	3 angles ou pointes à la marge du 3 ^e segment (TRICHRYISIS).....	10	
	4 angles ou pointes à la marge du 3 ^e segment (TETRACHRYISIS).....	12	
	6 angles ou pointes à la marge du 3 ^e segment (HEXACHRYISIS).....	20	

¹ Aucune bibliographie, que je sache, n'a fait mention de Haliday, in: Tr. Linn. Soc. Lond. xvii, n. 11 (1837), qui cite le *C. coeruleans* Fab. de Port St. Elena. Ne pouvant décider s'il s'agit du Puerto Santa Elena, du Chubut, ou de quelque autre port situé hors de l'Argentine, je n'inclus pas ce *Chrysis* dans le présent tableau qui d'ailleurs n'est que tout à fait provisoire, car on trouvera certainement beaucoup d'autres Chrysidides dans l'Argentine.

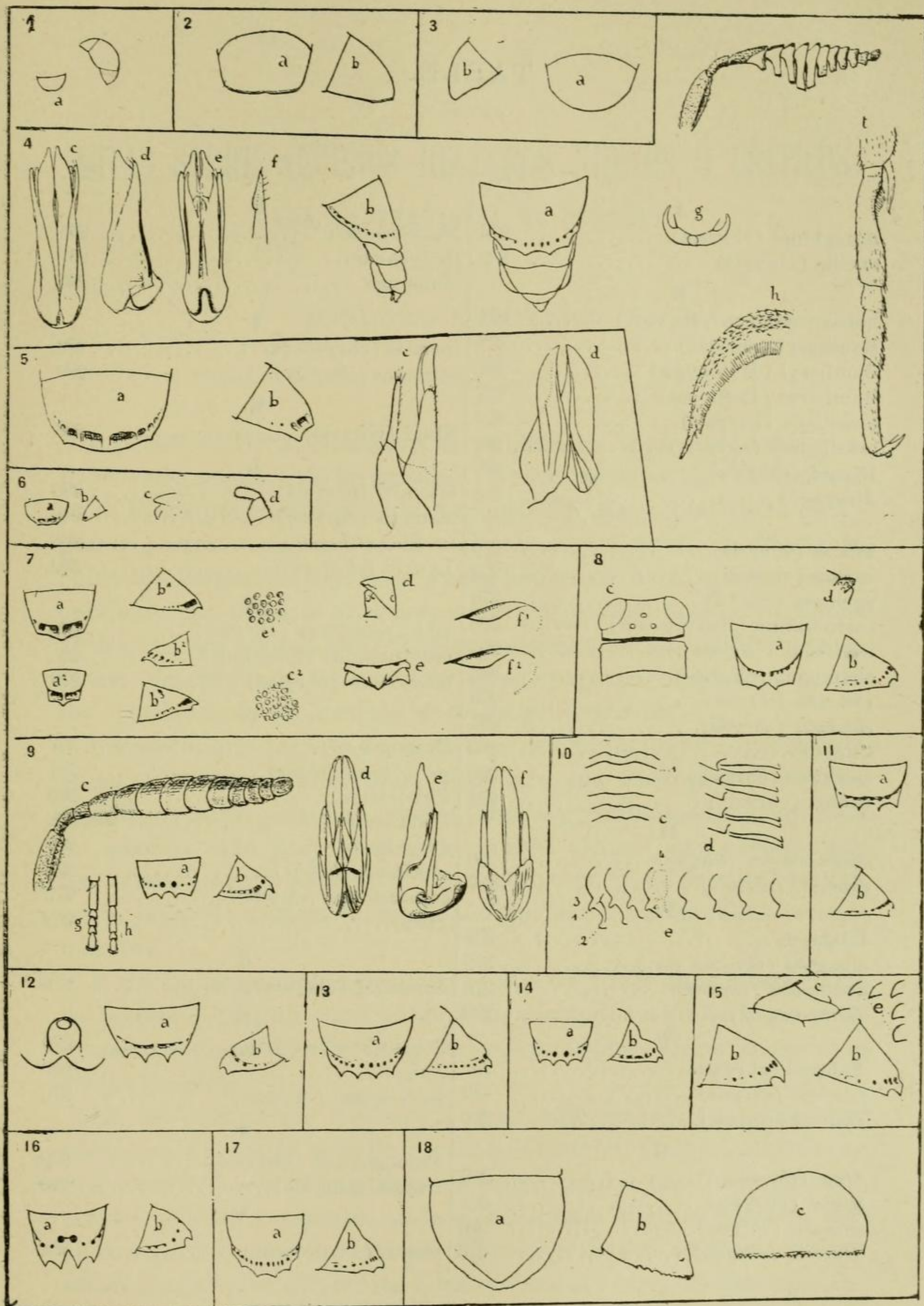
- | | | | |
|----|---|---|-------------------------------------|
| 9 | { | Dernier article des antennes formant un coude avec le précédent; insecte petit..... | <i>Chrysis Schrottkyi</i> Brèt. |
| | | Dernier article ne formant pas de coude; insecte moyen..... | <i>Chrysis Taschenbergi</i> Mocs. |
| 10 | { | Insecte petit: 6 mm au plus..... | <i>Chrysis Ritsemae</i> Mocs. |
| | | Insecte moyen: 8 mm ou plus de 8 mm..... | 11 |
| 11 | { | Une carène qui entoure l'ocelle antérieure.... | <i>Chrysis brasiliana</i> Guér. |
| | | Pas de carène qui entoure l'ocelle antérieure.. | <i>Chrysis tridens</i> Lep. |
| 12 | { | Série antéapicale nulle | <i>Chrysis carina</i> Brullé. |
| | | Une série antéapicale..... | 13 |
| 13 | { | 3e segment de l'abdomen marginé de blanc latéralement..... | <i>Chrysis charruana</i> Brèt. |
| | | 3e segment de l'abdomen non marginé de blanc | 14 |
| 14 | { | Dents apicales situées sous le bourrelet du 3e segment.. .. | <i>Chrysis carinata</i> Guér. |
| | | Dents apicales dépassant le bourrelet du 3e segment..... | 15 |
| 15 | { | Postscutellum mucronné..... | 16 |
| | | Postscutellum non mucronné..... | 17 |
| 16 | { | Série antéapicale peu prononcée | <i>Chrysis Boutheryi</i> Brèt. |
| | | Série antéapicale formée de gros points séparés..... | <i>Chrysis missionera</i> Brèt. |
| 17 | { | Pronotum avec une épine latérale près de l'angle antérieur..... | <i>Chrysis cavifrons</i> Brullé. |
| | | Pronotum sans épine latérale. | 18 |
| 18 | { | Insecte petit: 6 mm au plus de long..... | <i>Chrysis ancilla</i> Buyss. |
| | | Insecte moyen: 8 mm au moins de long..... | 19 |
| 19 | { | Dents apicales équidistantes..... | <i>Chrysis brasiliensis</i> Brullé. |
| | | Les dents apicales internes plus rapprochées ... | <i>Chrysis intricans</i> Spin. |
| 20 | { | 3e segment de l'abdomen marginé de blanc latéralement..... | 21 |
| | | 3e segment de l'abdomen non marginé de blanc | 22 |
| 21 | { | Pleures mésothoraciques carénées en travers vers le milieu..... | <i>Chrysis Klugi</i> Dlbm. |
| | | Pleures mésothoraciques non carénées en travers..... | <i>Chrysis lateralis</i> Brullé. |
| 22 | { | Ailes hyalines..... | <i>Chrysis Bruchi</i> Brèt. |
| | | Ailes enfumées..... | <i>Chrysis Fabricii</i> Mocs. |

EXPLICATION DES FIGURES.

(Les dessins *a* représentent les segments abdominaux augmentés
5 fois.)

- 1 *a.* 3e segment abdominal d'*Ellampus minutissimus* Brèt. (vu d'en haut).
c. Abdomen.
- 2 *a.* 3e segment abdominal de *Holopyga Boutheryi* Brèt.
b. id.
- 3 *a.* 3e segment abdominal de *Hedychrum carinulatum* Spin.
b. id.
- 4 *a.* 3e segment abdominal de *Pleurocera viridis* Guér.
b. id.
c. armure (vue d'en haut).
d. id. (vue de côté).
e. id. (vue d'en bas).
g. ongles.
h. éperon antérieur.
t. tarse antérieur (vu de côté).
- 5 *a.* 3e segment abdominal de *Chrysis Taschenbergi* Mocs.
b. id.
c. partie de l'armure.
d. crochets de l'armure.
- 6 *a.* 3e segment abdominal de *Chrysis Schrottkyi* Brèt.
b. id.
c. postscutellum et métanotum (vus de côté).
d. extrémité de l'antenne.
- 7 *a*¹. 3e segment abdominal de *Chrysis Ritsemae* Mocs. forme typique.
*b*¹. id.
*c*¹. ponctuation.
*f*¹. cellule radiale.
*a*². 3e segment abdominal de *C. Ritsemae* var. *bonariensis* Brèt.
*b*². id.
*c*². ponctuation.
*f*². cellule radiale.
d. postscutellum et métanotum (vus de côté).
e. id. (vus d'en haut).
- 8 *a.* 3e segment abdominal de *Chrysis missionera* Brèt.
b. id.
c. tête et prothorax.
d. postscutellum.
- 9 *a.* 3e segment abdominal de *Chrysis Ameghinoi* Brèt.
b. id.
c. antenne.

- d.* armure (vue d'en bas).
e. id. (vue de côté).
f. id. (vue d'en haut).
g. tarse antérieur.
h. tarse médian ou postérieur.
- 10 *c.* carènes frontales de *Chrysis carinata* Guér.--La forme 1 est la plus fréquente.
d. différentes formes des 2^e et 3^e segments abdominaux. (vus de côté).
e. différentes formes de mésopleures. Le n° 4 représente un oeil en pointillé pour montrer que les mésopleures sont dessinées en regardant l'insecte presque de face.
- 11 *a.* 3^e segment abdominal de *Chrysis Boutheryi* Brèt.
b. id.
- 12 *a.* 3^e segment abdominal de *Chrysis mattogrossensis* Brèt.
b. id.
c. carène frontale.
- 13 *a.* 3^e segment abdominal de *Chrysis Lynchi* Brèt.
b. id.
- 14 *a.* 3^e segment abdominal de *Chrysis ancilla* Buyss.
b. id.
- 15 *b, b.* Deux formes du 3^e segment abdominal de *Chrysis intricans* Spin.
c. cellule discoïdale avec une nervure supérieure extraordinaire.
e. épines métathoraciques pour en montrer le passage graduel depuis la forme aiguë jusqu'à la forme obtuse.
- 16 *a.* 3^e segment abdominal de *Chrysis charruana* Brèt.
b. id.
- 17 *a.* 3^e segment abdominal de *Chrysis Bruchi* Brèt.
b. id.
- 18 *a.* 3^e segment abdominal de *Carnopes Boutheryi* Brèt.
b. id.
c. id. (vu en face des dents inférieures, par derrière).
-



J. Brèthes, del.

LES CHRYSIDIDES du Musée National de Buenos Aires.

TABLE.

	Pág.		Pág.
A		H	
Ameghinoi (chrysis).....	274	<i>Hedichrydium</i>	266
ancilla (chrysis).....	283	Hedychrum	267
B		Holopyga	266
bonariensis (chrysis var.).....	271	I	
Boutheryi (chrysis).....	278	inermis (chrysis var.).....	273
Boutheryi (Holopyga).....	267	intricans (chrysis).....	280
Boutheryi (Parnopes).....	287	K	
brasiliana (chrysis).....	272	Klugi (chrysis).....	286
brasiliensis (chrysis).....	281, 290	L	
Bruchi (chrysis).....	285	lateralis (chrysis).....	286
<i>Brugmoia</i>	269	lazulina (chrysis).....	266
C		<i>luzulina</i> (<i>Chrysis</i>).....	266
<i>callosa</i> (chrysis).....	276	Lynchi (chrysis).....	282
carina (chrysis).....	272	M	
carinata (chrysis).....	276	mattogrossensis (chrysis).....	279
carinulatum (Hedychrum).....	268	minutissimus (Ellampus).....	265
cavifrons (chrysis).....	29)	missionera (chrysis).....	273
charruana (chrysis).....	283	P	
<i>chilensis</i> (<i>chrysis</i>).....	276	Parnopes.....	287
<i>chlorata</i> (<i>chrysis</i>).....	281	<i>peregrina</i> (<i>chrysis</i>).....	281
Chrysis.....	269	Philoctetes.....	265
cœrulans (chrysis).....	289	Pleurocera.....	263, 268
conica (chrysis).....	281	<i>Polyodontus</i>	269
D		<i>producta</i> (<i>chrysis</i>).....	272
<i>distinctissima</i> (<i>chrysis</i>).....	280	<i>punctatissima</i> (<i>chrysis</i>).....	272
<i>dromeda</i> (<i>chrysis</i>).....	287	<i>Pyria</i>	269
E		R	
Ellampus.....	265	Ritsemæ (chrysis).....	271
elongata (chrysis var.).....	272	S	
<i>episcopalis</i> (<i>chrysis</i>).....	276	Schrottkyi (chrysis).....	270
<i>Euchroeus</i>	269	<i>Spinolia</i>	269
F		<i>subfoveolata</i> (chrysis).....	276
Fabricii (chrysis).....	287	T	
<i>fasciata</i> (<i>chrysis</i>).....	272	Taschenbergi (chrysis).....	269
<i>fasciata</i> (<i>chrysis</i>).....	280	tridens (chrysis).....	290
G		V	
<i>Gayi</i> (<i>chrysis</i>).....	282	viridis (Pleurocera).....	268
gibba (chrysis).....	281		
<i>grandis</i> (<i>chrysis</i>).....	276		
<i>Guérini</i> (<i>chrysis</i>).....	276		