

Ant. ...

**BULLETIN**

DU

**Musée royal d'Histoire  
naturelle de Belgique**

Tome XV, n° 14.

Bruxelles, avril 1939.

**MEDEDEELINGEN**

VAN HET

**Koninklijk Natuurhistorisch  
Museum van België**

Deel XV, n° 14.

Brussel, April 1939.

**TROIS NOTES SUR QUELQUES FOURMIS  
DU MUSÉE ROYAL D'HISTOIRE NATURELLE  
DE BELGIQUE,**

par **F. SANTSCHI** (Kairouan, Tunisie).

(Avec deux figures dans le texte.)

**I.**

**Fourmis récoltées par M. A. Ball au Maroc en 1934.**

Ces fourmis ont été récoltées de mai à juillet 1934 dans les localités suivantes :

Agadir, 24. VI. 34; Aïn-el-Aouda, 18. V. 34; Entre Aïn-el-Aouda et le Korifla, 18. V. 34; Asni (alt. 1,200 m.), 3-11. VI. 34; Azrou (alt. 1,350 m.), 6-12. VII. 34; Vallée de l'Aït Mizane (alt. 1,600 m.), 8. VI. 34; El Hajeb (alt. 1,600 m.), 16-17. VII. 34; Ifrane (alt. 1,600 m.), 15-16. VII. 34; Vallée du Korifla, 18. V. 34; Forêt de Mamora, 24. V. 34; Marrakech (alt. 450 m.), 27. V. 34, 28. V. 34, 31. V. 34, 2. VI. 34, 13. VI. 34 et 14. VI. 34; Marrakech, Oued Tensift (alt. 450 m.), 15. VI. 34; Mogador, 19. VI. 34; Vallée de l'Oued N'Fis (alt. 1,200 m.), 5. VI. 34; Rabat, 17. V. 34; Tamanar, 22-23. VI. 34.

*Myrmica aloba* FOR. Ifrane, 2 ♂.

*Aphaenogaster (Aphaenogaster) senilis* MAYR v. *disjuncta* SANTS.

Marrakech, 1 ♂. — Entre Aïn-el-Aouda et le Korifla, 2 ♀. — Asni, 3 ♀.

*Phcidole pallidula* NYL. v. *inermis* STITZ. Asni, 1 ♀. — Forêt de Mamora, 1 ♀, 1 ♀.

*Messor vaucheri* EM. Agadir, 3 ♀.

*M. barbarus* L. Asni, 1 ♀. — Entre Aïn-el-Aouda et le Korifla, 13 ♀. — Vallée du Korifla, 1 ♀.

*M. barbarus* st. *sordidus* FOR. v. *tingitanus* SANTS. AZROU, 1 ♀.

*Oxyopomyrmex sauleyi* EM. v. *latinodis* n. var.

♀. Très semblable à la forme type d'Espagne avec la même taille et la même couleur ; mais le postpétiole est bien plus large, cupuliforme, environ deux fois plus large derrière que long au milieu ; le dessus est lisse et luisant, les côtés réticulés-ponctués comme chez le type.

♀. Long. 3,4 mm. Le postpétiole est relativement moins large que chez l'♂, mais également lisse et luisant au-dessus.

Rabat (Théry), 1 ♀, 1 ♀. — Aïn-el-Aouda, 1 ♀ (Ball).

*Monomorium (Xeromyrmex) salomonis* L. v. *transversalis* SANTS. Asni, 1 ♀.

*M. (X.) salomonis* v. *obscuriceps* SANTS. Asni, 1 ♀. — Marrakech, 1 ♀.

*M. (X.) salomonis* st. *targui* SANTS. v. *mzabicum* SANTS. Vallée de l'Oued N'Fis, 4 ♀. La tête varie de largeur ; tandis que chez ces exemplaires elle est aussi étroite que chez le type de Ghardaia, elle est non échancrée derrière et aussi large que chez la v. *didonis* chez d'autres individus.

*M. (X.) salomonis* st. *arenarium* SANTS. AZROU, 1 ♀.

*Crematogaster (Acrocoelia) auberti* EM. st. *lacvithorax* FOR. v. *melancholica* SANTS. El Hajeb, 5 ♀.

*C. (C.) scutellaris* OL. v. *algirica* LUC. Asni, 6 ♀.

*Leptothorax mauritanicus* SANTS. Rabat, 1 ♀. Exemple à dent épinoïde un peu plus aiguë que chez le type. M. Théry l'a trouvée dans la même localité.

*L. lindbergi* SANTS. Asni, 3 ♀. Le type est du Grand Atlas.

*L. flavispinus* ANDRÉ v. *facetus* n. var.

♀. Long. 3 à 3,2 mm. Thorax d'un rouge vif et tranchant sur

le noir ou noir brunâtre de la tête et du gastre. Pattes obscures. Tête ridée en long, le fond ponctué-réticulé. Face basale de l'épinothum presque droite, non abaissée derrière; les épines, beaucoup plus longues que la face déclive, sont fortement recourbées en arrière. Le dessus du nœud du pétiole est comme tronqué. Asni, 3 ♂.

*Leptothorax balli* n. sp. (fig. 1).

♂. Long. 3,5 à 3,6 mm. Tête et gastre noirs. Thorax rouge. Milieu des cuisses et dessus des nœuds pédonculaires brun noirâtre. Mandibules, antennes, col, articulations des pattes, tarsi, épines et bord postérieur des segments du gastre d'un jaune plus ou moins roussâtre. Tête luisante, assez lisse avec un réticulum

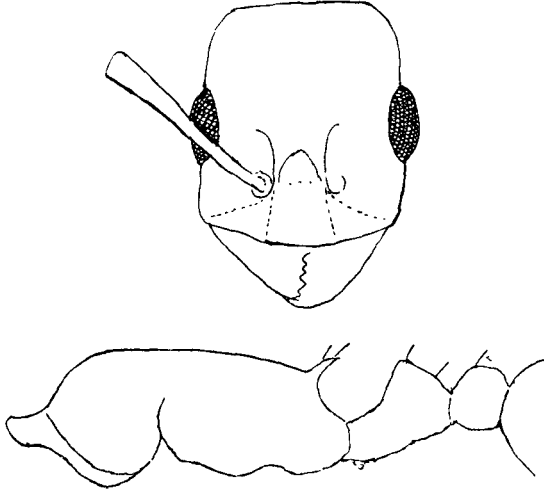


Fig. 1. — *Leptothorax balli* n. sp. ♂ :  
Tête de face, thorax et pédoncule de profil.

ponctué qui s'efface devant mais s'accuse vers le bord postérieur et la face occipitale qui deviennent submats. Juges et fossettes antennaires assez régulièrement ridées avec les interridés réticulés. La moitié postérieure des côtés de la tête et le devant de celle-ci restent lisses et luisants. Thorax et pédoncule densément réticulés-ponctués et mats, en outre, des rides grossières s'allongent irrégulièrement sur les côtés du thorax. Le gastre est très lisse et très luisant. La pilosité dressée courte et tronquée, clairsemée. Pubescence rare, sauf vers le devant de la tête et les appendices.

Tête rectangulaire, aussi large, avec les yeux, que longue; 1/6 plus étroite sans ceux-ci qui occupent le tiers des côtés et sont légèrement décalés en avant du milieu des côtés lesquels sont assez parallèles. Bord postérieur de la tête droit avec les angles arrondis. Arêtes frontales espacées, peu divergentes et s'effaçant en s'excurvant derrière. Epistome très lisse et plat dans son tiers moyen, faiblement sculpté dans ses parties latérales étroites, son bord antérieur droit dans sa partie médiane, légèrement arqué ailleurs. Mandibules de 5 à 6 dents. Le scape dépasse un peu le bord postérieur de la tête. Articles 3 à 7 du funicule environ une fois et demie plus larges que longs. Le premier et le dernier aussi longs que l'ensemble de leurs trois voisins. Pas de trace de sutures sur le dos du thorax: Celui-ci est à peine convexe, presque droit, sauf le pronotum très arqué et pourvu d'un col assez long. Epines épinoles obliquement relevées et divergentes, un peu plus longues que l'intervalle de leur base. Profil du pétiole triangulaire à la façon de *L. angustulus* NYL. mais plus longuement pédiculé devant. Vu de dessus, cet article paraît deux fois plus long que large derrière où il est légèrement plus large que devant, les côtés presque droits et un peu convergents. Postpétiole rectangulaire, un quart plus large que long et de moitié plus large que le pétiole, le dessus arrondi. Gastre relativement grand, échancré à la base. Cuisses très renflées.

Se place près des *L. atlantis* et *normandi* SANTS.

Asni, 1 ♂. (Station n° 27 M 111, A. BALL).

*Tapinoma simrothi* KRAUS. Asni, 4 ♀, 1 ♀. — Marrakech, 1 ♂, 4 ♀. — El Hadjeb, 1 ♀. — Vallée de l'Aït Mizane, 1 ♀. — Mogador, 2 ♀, Salé, 1 ♂.

*Tapinoma nigerrimum* NYL. Asni, 2 ♀.

*Tapinoma nigerrimum* NYL. v. *ibericum* SANTS. Asni, 1 ♀. Plus grande que *nigerrimum*, avec les mandibules noires.

*Plagiolepis schmitzi* FOR. v. *gactula* SANTS. Vallée de l'Aït Mizane, 1 ♀.

*Camponotus (Myrmoturba) erigens* FOR., Tamanar, 1 ♀.

*C. (M.) erigens* v. *subconcolor* VIEHM., Asni, 2 ♀. — Vallée de l'Aït Mizane, 1 ♀. — Marrakech, 2 ♀.

*C. (M.) sylvaticus* OL. st. *barbaricus* EM. v. *boeticus* EM. Entre Aïn el Aouda et le Korifla, 23 ♀.

*C. (M.) atlantis* FOR. Azrou, 3 ♀.

*C. (M.) alii* FOR. Azrou, 2 ♀.

*C. (Myrmosericus) micans* NYL. v. *asniensis* n. var.

♀. Long. : 6,8 à 12 mm. Plus grande et plus allongée que le type dont elle diffère par sa pubescence dorée plus longue, plus dense et plus sinueuse sur le bord des tergites du gastre. Elle est en outre entièrement noire, y compris les mandibules et les métatarses, seuls les tarsees sont brunâtres. Le profil de l'épinothum est droit ou à peine concave, bien moins que chez *mazabensis* EM. et *fae* EM. Chez la forme type, la pubescence est plus blanchâtre. Les métatarses, souvent les tibias et les mandibules, sont rougeâtres. La densité de la pubescence varie aussi selon les localités.

Asni, 26 ♀ < ♀ ; Azrou, 1 ♀.

*C. (Myrmentoma) piceus* LEACH st. *spissinodis* FOR. v. *africanus* SANTS. Vallée de l'Aït Mizane, 1 ♀. Asni, 3 ♀.

*C. (Colobopsis) truncatus* SPIN. Asni, 2 ♀.

*Lasius (Lasius) niger* L. Asni, 4 ♀. Ifrane, 1 ♀.

*Formica (Serviformica) fusca* L. v. *maura* SANTS. Ifrane, 2 ♀.

*Cataglyphis (Monocombus) viatica* F. st. *mauritanica* EM. v. *occidentalis* SANTS. Azrou, 1 ♀.

*Cataglyphis (Cataglyphis) bicolor* F. v. *pubens* SANTS. Marrakech, 1 ♂.

*Cataglyphis (Cataglyphis) albicans* ROG. Tamanar, 1 ♀.

## II.

### Fourmis récoltées par M. A. Ball à Chypre, au Liban et en Palestine en octobre-décembre 1932.

*Aphaenogaster (Attomyrma) pallida* NYL. st. *subterrancoides* EM.

♀. Non décrite. Long. : 9 mm. Brunâtre. Tête noire. Gastre et pattes brun moyen. Mandibules, dessus de la tête, côtés de l'épinothum et des nœuds du pédoncule striés, ridés en long, le reste lisse et luisant, tout au plus quelques stries sur le mésonotum. Pilosité dressée roussâtre, abondante, plus courte sur le thorax

que sur la tête et l'abdomen. Les pattes seulement pubescentes.

La tête est moins large que chez la var. *dulcinca* SANTS. et moins longue que chez *levillei* EM. (1). La grandeur des ocelles est aussi intermédiaire entre ces deux formes. Le corps est plus robuste, y compris les épines, que chez *dulcinea*. Largeur du thorax : 2 mm . (1,6 chez *dulcinca*). Les ailes manquent. Chypre, Larnaca, 9. IX. 32, 1 ♀ (A. BALL).

M. Menozzi qui a exploré plusieurs nids de cette espèce dans les îles du Dodécanèse, n'y a pas trouvé de femelles, elles doivent être rares relativement à celles des autres formes de cette espèce.

*Messor semirufus* ANDRÉ. Beirouth, 6 ♂.

*M. semirufus* v. *hebraeus* SANTS. Beirouth, 4 ♂.

*M. semirufus* st. *meridionalis* ANDRÉ. Chypre : Environs de Nicosie, 1 ♂.

*M. semirufus* st. *meridionalis*. ANDRÉ v. *intermedius* FOR. Chypre : Larnaca, 14 ♂.

*Messor structor* LATR. st. *rufitarsis* F. v. *orientalis* EM. Chypre : Larnaca, 8 ♂. Les exemplaires de Chypre ont les scapes et les pattes beaucoup plus obscurs que ceux du continent.

*Solenopsis fugax* LATR. Chypre : Kythrea, 1 ♀. Variété faisant passage à la var. *cypridis* SANTS., mais un peu moins robuste et avec le devant de la tête roussâtre.

*Tapinoma simrothi* KRAUS. v. *phoenicum* EM. Chypre : Larnaca, 4 ♂.

*Acantholepis frauenfeldi* MAYR st. *bipartita* SM. Palestine : route de Jérusalem à Bethléem, nombreuses ♂.

*Camponotus (Myrmoturba) compressus* F. st. *sanctus* FOR. Chypre : Kerynia, 3 ♀, Palaeomylos, 1 ♂.

*C. (Myrmentoma) lateralis* OL. v. *cypridis* n. var.

♂. Long. : 4,3-6,5 mm. Rouge, y compris toute l'antenne et l'écaille. Gastre noir (derniers articles du funicule et écaille sombres ou noirâtres chez le type). A peine plus mate, surtout la tête, que chez le type. Chez quelques individus de grande

(1) SANTSCHI, Etude sur quelques *Attomyrma paléarctiques*, 1932. Mitt. Schweiz. Ent. Ges., p. 343, fig. 9 et 10.

taille, les poils du bord postérieur de la face basale de l'épinotum s'implantent aussi, mais plus espacément, sur le bord latéral. Face basale de l'épinotum transversalement concave. Funicule plus mince. Pour le reste comme chez le type.

♀. Long. : 8 mm. Rouge, parfois un peu assombrie mais bien plus claire que chez le type. Scutellum et gastre noirs. Parfois le mésonotum est rembruni derrière ainsi que les dents des mandibules. Le thorax est large de 1,3 à 1,4 mm., il est plus étroit que la tête (2 mm.) et aussi large que la tête chez le type. La tête est aussi plus allongée et plus étroite ainsi que le funicule. La face basale de l'épinotum un peu plus oblique. Ecaille un peu moins haute. Ailes enfumées. Chez la var. *rodi* EM. la ♀ est noire comme l'écrit Menozzi.

♂. Long. : 5,3 à 5,5 mm. Noir. Mandibules, funicules, tibias et tarsi d'un brun plus ou moins clair (noirs chez le type). Tête et thorax un peu plus étroits. Pilosité dressée des tibias plus clairsemée. Pour le reste comme chez le type.

Chypre : Yermasozue river, 20. I. 31, ♀, ♀, ♂. (in R u b e u s ) (Mavromoustakis leg.). Ressemble à la var. *purus* SANTS. de l'Afrique mineure, mais l'♂ de celle-ci est plus luisante, l'écaille brune et l'épinotum plutôt convexe. La ♀ a le thorax aussi obscur que chez le type et le ♂ a les appendices entièrement noirs.

*Cataglyphis (Cataglyphis) bicolor* F. st. *nodus* BRULLÉ var. ? Chypre : Lanarca, 4 ♀. Ces exemplaires sont plus petits que le type, d'un rouge plus clair avec un reflet soyeux sur le gastre dû à la sculpture et non à une pubescence comme on pourrait le croire à première vue.

### III.

#### Fourmis congolaises récoltées par MM. Beirnaert et Vrydagh.

*Dorylus (Anomma) wilverthi* EM. Bambesa, VIII. 1937 35 ♀ < 2 (J. Vrydagh).

*Pheidole megacephala* F. v. ♀. Yangambi, 1 ♀ (Beirnaert).

*Crematogaster (Acrocoelia) menileki* FOR. v. *spuria* FOR. Gazi, sur branches de cacaoyers, 4 ♀ (Beirnaert).

*Crematogaster (Sphaerocrema) nigrans* FOR. (= *Cr. foraminiceps* SANTS. subsp. *nigrans* FOREL 1915). Gazi, sur feuilles de cacaoyers, 22 ♀ (Beirnaert).

*Crematogaster (Atopogyne) clariventris* MAYR, Gazi, 13 ♂ (Beirnaert).

*Myrmicaria opaciventris* EM. v. *congolensis* FOR. Yangambi, XII. 37, 12 ♂ (Beirnaert).

*Macromischoides aculeatus* MAYR v.? Bambesa, VIII. 37, 57 ex. ♀, ♂. Sur Caféier (J. Vrydagh). L'identification de la variété ne peut être certaine sans les ouvrières.

*Macromischoides aculeatus* st. *andricus* EM. Gazi, sur feuilles de cacaoyers, 13 ♂ (Beirnaert).

*Cataulacus theobromicola* n. sp. (fig. 2).

♂. Long.: 6,5 mm. (tête étendue). Noire; moitié distale du scape et premiers tibias rougeâtres. Mate, densément et finement ponctuée, réticulée; sur ce fond, un réseau de rides assez fines, irrégulièrement allongées avec de fréquentes anastomoses sur la tête et le thorax, plus fines et plus denses sur le thorax. Le pédoncule, au contraire, est très grossièrement ridé, sillonné en long comme le montre la figure. Les cuisses et les tibias sont rugueux avec de petits tubercules donnant insertion à des poils assez courts, épais, tronqués, qui se retrouvent vers la bouche, sous la tête, sur le pédoncule, sous et vers le bout du gastre. Ces poils manquent sur le reste du corps.

Tête un peu plus large, entre le quart et le tiers postérieurs, que longue et de moitié plus étroite devant. Le bord postérieur largement échancré. Les côtés sont arqués derrière les yeux et faiblement sinueux vers l'angle postérieur lequel est unidenté. Une dent plus accusée devant les yeux, ceux-ci sont un peu plus grands que le quart des côtés de la tête; leur convexité, vue de face, dépasse tout justement le bord latéral sous-jacent. Aire frontale plus longue que large, sinuose, ridée. Epistome nettement limité en arc derrière, les angles latéraux armés d'une petite dent qui correspond aussi au bord antérieur des crêtes frontales. Le scrobe du scape est aussi large que la bande qui le sépare de l'œil. Mandibules finement rugueuses avec des points et quelques fines rides. Le bord terminal a deux ou trois dents mousses et peu saillantes. Avant dernier article du funicule aussi large que long. Thorax presque aussi large devant que long. Les sutures faibles mais distinctes. Le pronotum, arqué devant, a ses angles postérieurs et antérieurs subdentés et une dent plus accusée vers le tiers antérieur des côtés lesquels sont à peu près parallèles entre cette dent et l'angle postérieur.



Mésnotum et épnotum non bordés latéralement. La face basale environ aussi large que longue, les épines faiblement relevées sur le plan dorsal du thorax, divergentes, un peu moins longues que l'intervalle de leur base lequel est à peine concave. Face

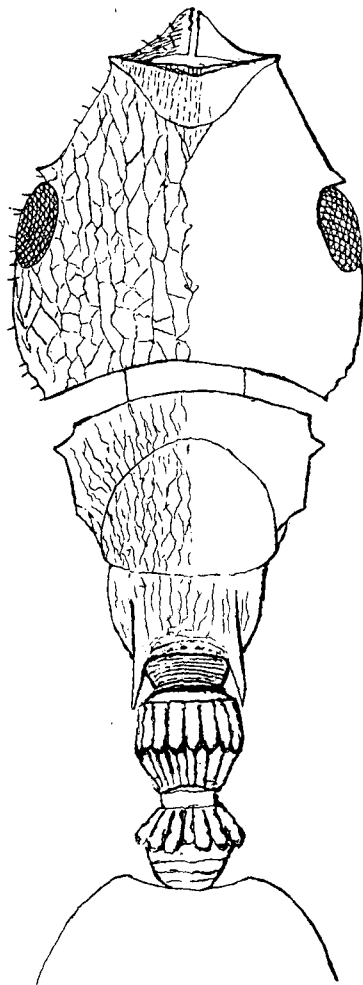


Fig. 2. — *Cataulacus theobromicola* n. sp., ♀ vue de dessus :  
Tête, thorax, pédoncule et base du gastre.

déclive de l'épnotum concave de haut en bas, transversalement ridée. Pétiole cylindro-cubique, rétréci dans sa moitié postérieure, sa face antérieure verticale. Un processus rectangulaire,

denté derrière, sous le devant de sa face inférieure. Postpétiole aussi large que le pétiole mais plus court et plus haut que long avec une dent sous le bord antérieur. Gastre ovale, échancré à la base. Pattes à peu près comme chez *G. guinensis*. Congo belge : Gazi. Sur les branches d'un cacaoyer, XII. 1937 (Beirnaert). 1 ♂ avec le *C. guinensis* SM.

*Cataulacus guincensis* SM. Gazi, 4 ♀, 1 ♀ (Beirnaert).

*Technomyrmex nigriventris* SANTS. Gazi, 16 ♂ (Beirnaert).

*Camponotus (Myrmosericus) cinctellus* GERST. v. *belliceps* n. var.

♂. minor. (Long. : 7 mm. environ), noire ; tête et base du scape rouge vif. Mandibules, reste de l'antenne et derniers tarses d'un brun rougeâtre plus ou moins foncé. Une tache brun obscur entre les arêtes frontales. Une bande claire, très étroite sur les tergites du gastre. Pubescence de la tête et du thorax diluée comme chez *cinctellus*, mais celle du gastre, tout en étant aussi longue et d'un jaune grisâtre, est un peu moins dense que chez ce type (plus dense toutefois que chez *paucipubens*) et se dirige presque parallèlement à la ligne médiane tandis qu'elle est beaucoup plus convergente chez le type. Pilosité dressée et forme du corps comme chez *cinctellus*. Cette variété se place entre *ustithorax* FOR. dont 1 ♀ minor a la tête et le pronotum rouges et la var. *vertex* SANTS. dont la tête est obscurcie dans ses  $\frac{3}{4}$  postérieurs chez les petites ♀, tandis qu'elle est rouge chez la grande ; chez la var. *rufigenis* FOR. les tibias sont rouges. Yangambi XII. 37, avec pucerons, 1 ♂ (Beirnaert).

*Camponotus (Myrmopelta) vividus* SM. Gazi, 1 ♂ (Beirnaert).

*Camponotus (Myrmotrema) sp. ?* Gazi, 1 ♂ minor. Forme voisine de *C. foraminosus* FOR. mais plus grande (7,2 mm.). Probablement inédite mais sans la connaissance de l'ouvrière major sa description peut être inutile.

*Polyrhachis (Myrma) decemdentata* ANDRÉ *tenuistriata* MENOZZI. Gazi, 9 ex. ♀, ♂ (Beirnaert). Les épines de l'écaille sont très variables, la latérale peut être double ou simple (47).

*Polyrhachis (Pseudocyrtomyrma) revoili* ANDRÉ st. *balli* n. st.

♂. Long. : 6 mm. Largeur de la tête 1,2 mm. Noire ; tiers distal du funicule, palpes et seuls les ongles des derniers tarses rous-sâtres. Stries de la tête plus régulières que chez *revoili*, de même celles des pronotum et mesonotum, lesquels sont en outre ponc-

tués-réticulés dans les interrides. Epinotum réticulé-punctué, sans rides. Ecaïlle transversalement rugueuse. Gastre submat ou mat, densément punctué, surtout vers la base. Pilosité dressée assez longue, fine et abondante sur la tête, le corselet et surtout le gastre. Manque sur les scapes et les joues. Pubescence plus fine et plus diluée que chez *natalensis* SANTS.

Tête moins rétrécie devant que chez *natalensis* et *weissi*, à peine plus courte et un peu plus large derrière que chez la *v. conduensis* avec les côtés presque droits et convergeant médiocrement en avant comme chez cette dernière. Yeux un peu plus grands et antennes plus graciles que chez *conduensis* et *weissi*. Thorax plus allongé et pronotum un peu moins convexe. Le disque du pronotum, limité devant par une droite allant de la base d'une épine humérale à l'autre, est un peu plus de deux fois plus large que long. Epinotum subdenté. Ecaïlle plus large que chez *natalensis* et *weissi*, ses épines supérieures plus espacées, peu divergentes en dehors, un peu plus longues que leur intervalle. Les épines latérales longues comme environ le tiers des précédentes. Vues latéralement, les épines supérieures paraissent assez obliques en arrière et l'écaïlle sensiblement plus convexe.

Congo belge: Gazi, XII. 37, sur branches de cacaoyers, 2 ♂ ; (Beirnaert).

Le gastre de l'un des exemplaires est sensiblement plus luisant que l'autre. C'est peut-être une variété de *crassa* EM. mais celle-ci est plus réticulée sur le dos. Emery ne dit rien de la pilosité ni de la couleur.

Le type de *Polyrhachis revoili* a été décrit par Ernest André en 1882 sur une femelle de Somalie. On n'a pas, jusqu'ici, reconnu l'ouvrière provenant de la même région, mais Forel (1894) a rapporté à cette espèce et décrit des ouvrières du Delagoa, lesquelles correspondent à la var. *natalensis* que j'ai décrite en 1914, et que G. Arnold (1925) a redécrit comme typique. Or, je pense que cette identification est prématurée tant que la comparaison directe des ouvrières et des femelles des deux régions n'aura pu être faite. D'autre part, André indique pour la ♀-type des tarsi plus ou moins rougeâtres et laisse entendre que les tibias doivent être noirs. Or, chez *natalensis*, c'est le contraire qui se présente.

Enfin Forel a encore rapporté au type *revoili* des exemplaires du Congo belge récoltés par Kohl alors que d'autres exemplaires,

récoltés par le même et dans la même localité, sont décrits comme var. *conducensis* FOR. (1915). Je possède, reçues de Forel, des ouvrières provenant des chasses de Kohl et déterminées les unes comme *revoili* type et les autres comme var. *conducensis*, mais tous ces insectes se rapportent à cette dernière variété, la tête variant légèrement. Voici donc comment j'entends la liste synonymique de cette espèce :

- Polyrhachis revoili* ANDRÉ 1886, ♀, Somalie.  
 v. *natalensis* SANTS. 1914, ♂, Natal.  
 = sp. *revoili* FOREL 1894, ♂, Delagoa.  
 = sp. *revoili* ARNOLD 1925, ♂, ♀, ♂, Natal.  
 v. *conducensis* FOREL 1915, ♂, Congo belge.  
 = sp. *revoili* FOREL 1916, ♂, ♂, Congo belge.  
 v. *donisthorpei* FOREL 1915, ♂, Rhodesia.  
 st. *weissi* SANTSCHI 1909, ♂, Congo français.  
 st. *balli* SANTS. 1939, ♂, Congo belge.  
 st. *crassa* EMERY 1921, ♀, Cameroun.  
 v. *phaenogaster* EMERY 1921, ♀, Cameroun.  
 st. *volkarti* FOREL 1916, ♀, Congo belge.

*Polyrhachis (Pseudocyratomyrma) alexisi* FOREL st. *limitis*  
 n. st.

♀ Long. : 5,6 mm. environ, tête étendue. Noire. Mandibules, antennes, palpes, tibias et tarses d'un rouge plus ou moins brunâtre, les cuisses plus foncées. Dessus de la tête, mésonotum, dessus et côtés de l'épinotum régulièrement striés en long. Côtés de la tête et du thorax, dessus des pronotum et mésonotum plus irrégulièrement ridés-striés. Face déclive de l'épinotum, épistome et écaille bien plus finement sculptés. Gastre finement et densément ponctué et submat, le reste mat. Des poils dressés, clairs, sous le gastre, sur les mandibules et en bordure de l'épistome, le reste glabre.

Face basale de l'épinotum limitée latéralement et postérieurement par une fine crête. L'angle de cette crête n'est que très peu saillant et à peine indiqué sur le profil, mais la face basale est un peu moins abrupte que chez *alexisi*. Les épines supéro-internes sont moins longues que la moitié de leur intervalle basal. Celui-ci dessine un angle très obtus, subtuberculé au sommet. Epines inférieures longues comme la moitié des supérieures. Gastre obliquement tronqué devant. Pour le reste comme la description du type par Forel (1916).

Congo Pale (Gérard), 1 ♂. (Ne fait pas partie des Collections du Musée de Bruxelles).

*P. (Ps.) lanuginosa* SANTS. v. *felici* EMERY, juin 1923).

= v. *conradti* SANTSCHI (Oct. 1923, Rev. Zool. Afr.).

= v. *santschii* EMERY 1921 (*praeoc.*). J'avais corrigé cette synonymie avant de recevoir la correction de cette variété faite de son côté par Emery.

#### CLÉ ANALYTIQUE

DES ♂ DU S. G. *PSEUDOCYRTOMYRMA* EMERY.

1. Yeux plats, Cameroun ... .. sp. *platyomma* EM.
- Yeux convexes ... .. 2.
2. Epines supérieures de l'écaille recourbées en dehors, pas d'épines latérales ... .. 3.
- Ces épines supérieures recourbées en arrière. Des épines latérales... .. 4.
3. Face postérieure de l'écaille plane, Sierra Leone ... ..  
... .. sp. *curta* EM.
- Cette face convexe. Cameroun ... .. v. *lyrifera* STITZ.
4. Epines épinothoraciques relevées et recourbées en avant, aussi longues que la face basale de l'épinothorax. Congo belge ... ..  
... .. sp. *spitteleri* FOR.
- Epines épinothoraciques beaucoup plus courtes ou nulles ... .. 5.
5. Thorax glabre ... .. 5.
- Thorax pileux... .. 7.
6. Long. : 3,5-4 mm. Epines épinothoraciques un peu plus longues que la moitié de leur intervalle. Thorax à peine strié. Sutures mésoépinothoraciques très faibles. Angle épinothoracique à peine indiqué. Congo ... .. sp. *alcvisi* FOR.
- Long. : 5,5 mm. Epines épinothoraciques un peu plus courtes que la moitié de leur intervalle. Mésoépinothorax et face basale de l'épinothorax nettement striés en long dessus comme la tête. Suture mésoépinothoracique presque aussi nette que la promésoépinothoracique. Une fine crête limite la face basale striée de la face déclive lisse de l'épinothorax. Congo... ..  
... .. st. *limitis* SANTS.

7. Thorax environ trois fois plus long que large. Pronotum un peu plus long que large. Congo... . . . . . sp. *kohli* FOR.
- Thorax plus court. Pronotum sensiblement plus large que long ... . . . . . 8.
8. Epines latérales de l'écaille très courte. Pilosité dressée longue, irrégulière et fine... . . . . . 9.
- Ces épines aussi longues que le tiers des épines supérieures. Pilosité moins forte ... . . . . . 10.
9. Epines inférieures de l'écaille plus courtes. ♂. Congo français... . . . . . sp. *lanuginosa* SANTS.
- Ces épines plus longues, spiniformes. ♀. Cameroun ... . . . . st. *felici* EM.
10. Scape poilu ... . . . . . 11.
- Scape glabre ou seuls quelques poils vers le bout. Pronotum et mésonotum assez striés en long. Tibias noirs ou noirâtres... . . . . . 16.
11. Gastre mat ... . . . . . 12.
- Gastre luisant ou assez luisant ... . . . . . 13.
12. L'écaille plus étroite et plus haute que chez *revoili* (vide var. *natalensis*), le bout de ses épines supérieures fortement recourbé en arrière. Congo. ♀ ... . . . . . *revoili* st. *volkarti* FOR.
- Ecaille plus large. Disque du pronotum deux fois plus large que long. ♀. Cameroun ... . . . . . st. *crassa* EM.
13. Pilosité dressée disposée sur tous les côtés du scape. Pubescence assez dense, presque en pelisse mais ne cachant pas entièrement la sculpture ... . . . . . 14.
- La pilosité du scape fait défaut dans les deux tiers proximaux de son côté externe. Pubescence du devant de la tête courte et espacée, ne cachant pas la sculpture qui est assez luisante sur l'épistome... . . . . . 15.
14. Tarses rougeâtres. ♀. Somalie ... . . . . sp. *revoili* ANDRÉ.
- Tarses noirs (sauf l'extrême bout). ♂. Côtés de la tête un peu arqués, plus courts et assez convergents. Stries du vertex plus fines et plus irrégulières. Natal ... . . . . . v. *natalensis* SANTS.

15. Longueur des épines pronotales ne dépassant pas deux fois l'épaisseur de leur base. Tibias et bout des tarses d'un rouge plus ou moins foncé. Côtés de la tête plus rectilignes, moins convergents. Congo ... v. *conduensis* FOR.
- . Epines pronotales plus longues que deux fois l'épaisseur de leur base. Rhodésie ... v. *donisthorpei* FOR.
- . Emery distingue une ♀ du Cameroun simplement par son gastre luisant et sa pilosité dressée, courte et grise ...  
... v. *phacnogaster* EM.
16. Tête du type *natalensis*, gastre assez luisant. Ecaille plus étroite. ♀. Long. : 4,5 mm. Congo français ...  
... st. *weissi* SANTS.
- . Tête du type *conduensis*. Gastre assez mat. Ecaille plus large. ♂. Long. : 6mm. Congo... st. *balli* SANTS.
-