

au milieu, à points assez denses et forts, les intervalles rugueux légèrement et pointillés; mesonotum à ponctuation éparse, les intervalles à peine pointillés; mésopleures ponctuées comme le pronotum; écusson à points épars, un peu plus épais, les intervalles lisses: postécusson réticulé-ponctué; angles posticolatéraux du métathorax aigus, allongés et un peu recourbés en arrière. Ponctuation de l'abdomen non épaisse mais dense, les intervalles pointillés obsolètement sur le 1^{er} segment, une carène distincte sur les segments 2 et 3; ce dernier segment un peu déprimé avant la série, les fovéoles au nombre de 20 environ, assez grandes, non confluentes; devenant ponctiformes sur les côtés près de la naissance de la marge, celle-ci assez longue, légèrement subarquée, terminée de chaque côté par une petite dent subspiniforme, puis elle est droite jusqu'à une autre petite dent, plus courte et moins aiguë, qui se trouve de chaque côté, à égale distance de la première dent indiquée et de la base du segment. Ailes presque hyalines, nervures brunâtres, devenant pâles à la base des ailes; cellule radiale incomplète, largement ouverte à l'extrémité. ♂ Long. 6 3/4^{mm}.

PATRIE : Province Transcaspienne : Tedzhen.

C. chrysophora, SEM. — Diffère seulement de la *C. annulata* Ab-Buyss. par les dents apicales étroites, aiguës et longues, par l'émarginatura centrale beaucoup plus étroite et un peu plus profonde que les autres, par la ponctuation thoracique non réticulée, mais simple, et par les ailes plus hyalines, ♂.

PATRIE : Province Transcaspienne : monts Kopet-dagh près de Tschuli, et Perse boréale.

(SECTION V *auratæ*).

C. frontalis, KLUG. — Corps vert-cuivré, tête bleue en avant. Longueur 3 lignes. Plus petite que les autres, ponctuée, vert-cuivré. Tête impressionnée entre les yeux, bleu vif, couverte de poils blancs. Antennes brunâtres, excepté le 1^{er} article qui est vert-bleu. Thorax cuivré-brillant sur le dos. Ailes hyalines, nervures et stigma brunâtres. Pattes vertes, tarses brunâtres. Abdomen cuivré-brillant en dessus, vert en dessous, le dernier segment arrondi à l'extrémité, émarginé au milieu en sinus aigu, et unidenté de chaque côté.

PATRIE : Egypte (vers la Pyramide de Saccakra).

C. helvetica Mocs. — Corps brièvement, très finement et très éparsément pubescent; pubescence d'un blanc grisâtre. Tête d'un beau vert clair, brillant, avec une petite tache bleue

entre les ocelles; elle est grosse; vue de devant, elle offre une forme très arrondie; impression faciale profonde, occupant tout l'espace compris entre les yeux, limitée en haut par une carène transversale presque droite, assez brillante; le fond de l'impression est très finement ridé, chagriné et partagé longitudinalement par un fort sillon qui s'étend antérieurement jusqu'à la racine des antennes; de chaque côté de ce sillon elle est densément couverte d'une pubescence médiocrement longue, d'un beau blanc d'argent; le front, l'occiput et les joues sont très densément couverts de points moyens, ronds, assez profonds, ne laissant entre eux que des intervalles étroits, brillants; les joues sont limitées postérieurement par une fine carène abrégée environ à la hauteur des angles antérieurs du pronotum; ce dernier est rouge-doré brillant, il est aussi large que le mesonotum, parallèle sur les côtés, coupé droit devant, couvert d'une ponctuation moyenne, très serrée, assez profonde, semblable à celle de la tête: compartiments latéraux du mesonotum d'un beau bleu violet; postscutellum et flancs du mésothorax vert-doré, intervalles de la ponctuation par-ci par-là d'un rouge-doré brillant; métathorax vert-clair, un peu doré sur les angles latéraux; abdomen d'un rouge pourpre un peu doré, base du 1^{er} segment verte, dorée, marge apicale du 3^e d'un beau bleu clair, quadridentée, les dents peu saillantes, égales; la ligne transversale au-devant de la marge, formée de 16 points, grands, profonds, en forme de carré long; surface des trois segments couverte d'une ponctuation forte, égale, médiocrement serrée, les points profonds, ronds, laissant entre eux des intervalles lisses, brillants, d'une largeur environ égale à la moitié d'un des points; sur le 2^e segment se montre une trace de carène longitudinale, lisse, brillante; poitrine, cuisses, tibias et ventre d'un beau vert clair, brillant; tarses brun-jau-nâtre. Cette magnifique espèce a quelques rapports de taille et d'aspect avec la *C. æruginosa* Klug, mais elle s'en distingue nettement par son coloris, sa ponctuation, sa pubescence plus courte, et la structure du 3^e segment; chez la *C. æruginosa* Klug, le bourrelet transversal qui précède la marge apicale est fort, saillant; au-dessus de lui, l'on voit une forte dépression transversale, et les dents de la marge sont assez saillantes, aiguës; chez la *C. superba* (*Helvetica*), le bourrelet transversal qui précède la marge apicale, est peu saillant, peu accentué; au-dessus de lui le segment est régulièrement convexe, sans dépression transversale, et les dents apicales sont peu saillantes, les échancrures sont très largement ouvertes. ♂♀ Long. 5 1/2^{mm}.

PATRIE : SUISSE : Peney.

C. æruginosa DAHLB. — Médiocre, longue de deux lignes

décimales, densément pointillée-subcoriacée, noir-bleu en dessous, vert-cuivré en dessus, la marge apicale du 3^e segment abdominal bleue, les dents courtes, distinctes, les externes triangulaires, les intermédiaires obtuses.

Forme de la *C. succincta*. Tête verte, front bleu, vertex densément et subtilement ponctué-ruguleux ou subréticulé. Clypeus médiocre ou presque petit, inégal, transversal, vert, la marge apicale noir-brunâtre, à peine émarginée, transversale. Mandibules noir de poix à la base, roussâtres à la pointe. Dos du thorax un peu convexe, médiocrement ponctué-subréticulé, vert-cuivré, metanotum, poitrine et pattes bleus, le metanotum avec les sutures et les angles verdâtres. Dos de l'abdomen médiocrement convexe, densément et médiocrement ponctué, vert-cuivré; le 1^{er} des segments et le 2^e noir-bronzé à la base; le 3^e légèrement concave, déprimé transversalement au milieu, puis modérément convexe avant la série; série antéapicale interrompue au milieu par une petite carène; les fovéoles petites, arrondies, au nombre de 12 environ; marge apicale proéminente, éparsément pointillée, vert-bleu. Ventre noir, taché de bleu et de vert. ♀

PATRIE : Prusse.

C. Schousboei DAHLB. — Médiocre, longue environ de deux lignes décimales, densément et médiocrement ponctuée, vert-bleu, le dos du thorax et de l'abdomen dorés, la marge apicale du 3^e segment bronzée, quadri-anguleuse.

Taille et aspect de la *C. succincta*, dont elle diffère cependant par tout le dos du thorax doré, la marge apicale du 3^e segment abdominal quadri-anguleuse, comme trapézoïdiforme, par les troncatures latérales obliques et la médiane droite; série antéapicale à fovéoles irrégulières, les unes distinctes, les autres confuses, interrompue au milieu par un très petit intervalle. Le reste est conforme en tout à la *C. succincta*. Tête bleue, tachée de vert. Ventre noir-bronzé, taché de vert et de bleu.

PATRIE : Tanger.

Obs. — Il se pourrait que ma *C. thoracica* ♀ fût la même espèce, bien que, chez les *thoracica* ♀ que j'ai vues, la marge apicale du 3^e segment abdominal fût plus distinctement quadri-anguleuse que sur le dessin de Dahlbom.

C. Ehrenbergi DAHLB. — Médiocre, ovale, robuste, longue de deux lignes et demie décimales, ponctuation éparsée, médiocre, bleue en dessous, verte avec des reflets dorés en dessus, tarsi testacés, tête grande, cubique, non marginée au-dessus de la cavité faciale, occiput inerme, abdomen ovale, la marge latérale du 3^e segment abdominal un peu

flexueuse, la cellule discoïdale des ailes est complète, la radiale est incomplète, les nervures grêles et testacées.

Espèce remarquable par la structure de la tête qui est singulière. Corps ovale, brillant, à pubescence blanche, à ponctuation assez médiocre ou presque petite, éparse. Tête grosse, arrondie-cubique, verte; vertex épais, plus large que le pronotum, transversal, rectangulaire, déprimé, un peu convexe, avec des reflets dorés autour des ocelles, marge occipitale légèrement émarginée, arquée; tempes droites, un peu concaves, polies, non ponctuées, la marge postérieure émarginée; yeux presque petits, ovales-arrondis; cavité faciale carrée, médiocre, densément pointillée, légèrement et abruptement canaliculée au milieu. Antennes courtes, non épaisses, brunâtres, scape vert; joues très courtes, anguleuses, subprotubérantes à l'extrémité des tempes; clypeus court, transversal, déprimé, éparsément pointillé, très légèrement arqué-émarginé au centre de la marge apicale. Mandibules allongées, acuminées, sublinéaires, un peu arquées, la marge externe inférieure légèrement arquée-émarginée à partir de la base jusqu'au tiers de la longueur, au-dessus elles sont sillonnées longitudinalement, entièrement noir de poix, un peu plus claires avant la pointe, avec une tache verte à la base; labre petit, semilunaire. Thorax rectangulaire, plus étroit que la tête, un peu convexe sur le dos; pronotum court, transversal-rectangulaire, avec un petit sillon médian, la marge antérieure déclive, bleuissante, le reste vert un peu doré, brillant, les côtés concaves-émarginés; dorsulum court, transversal-ovale, médiocrement vert, un peu doré-brillant ainsi que l'écusson; angles posticolatéraux du metanotum presque petits, triangulaires. Pattes vertes, éperons et tarses testacés. Ailes blanc-hyalin, nervures grêles, excepté la costale qui est grosse, brun-testacé, cellule radiale lancéolée, ouverte à l'extrémité. Abdomen presque court, de la longueur du thorax, ovale, normalement déprimé transversalement à la base, le dos médiocrement convexe, densément pointillé, vert-gai avec quelques reflets dorés; 3^e segment dorsal subsemilunaire, entièrement convexe d'une manière modérée, non déprimé dans la région de la série, celle-ci continue: fovéoles nombreuses très petites, arrondies, facilement confondables avec le reste de la ponctuation du segment, marge apicale courte, subdéprimée, vert-bleuissant; dents apicales médiocres ou presque petites, spinoïdes, les emarginatura arquées, les latérales légères (ni profondes), presque étroites (non larges), la centrale profonde et le double si ce n'est le triple plus large que chacune des latérales; pour cela les dents sont rapprochées par deux de chaque côté et il n'y en a pour ainsi dire pas de centrales; ventre bleu, maculé de noir et de vert, entièrement déprimé, plan, nullement voûté ♀.

PATRIE : Egypte.

Obs. — M. le Dr A. Mocsary en a vu un exemplaire provenant de Biskra (Algérie). D'après ce spécimen, il faudrait ajouter à la description de Dahlbom : les deux premiers articles antennaires verts, le 3^e deux fois plus long que le 2^e ; pronotum à ponctuation plus dense, tandis qu'elle est plus éparsée et assez épaisse sur le mesonotum et l'écusson ; le 3^e segment abdominal très étroit vers l'extrémité, la marge apicale vert-bleu. ♀ Long. 7^{mm}.

C. megacephala DAHLB. — Médiocre, ovale, robuste, longue de 2 lignes et demie décimales, éparsément couverte de points médiocres, bleue en dessous, vert-bronzé-doré brillant en dessus, tarses testacés, tête très grande, cubique, cavité faciale non marginée en haut, occiput inerme, abdomen ovale, 3^e segment avec la marge latérale flexueuse, la cellule discoidale des ailes complète, la radiale incomplète, nervures épaisses, noir de poix.

Tellement voisine de la *C. Ehrenbergi*, qu'on la prendrait facilement, au premier abord, pour une variété de cette espèce. Cependant la *C. megacephala* s'en distingue certainement principalement par les caractères suivants : vertex, pronotum, mesonotum et dos de l'abdomen visiblement bronzé-doré-brillant ; tête plus grande et beaucoup plus épaisse ; front plus large et dès lors les yeux plus distants ; clypeus plus grand ; thorax plus épais ; fémurs et tibiais vert-bleu ; ailes salées, hyalines, nervures fortes, noir de poix ; dos de l'abdomen plus densément ponctué, la marge basilaire du 2^e segment noir-bronzé ; marge apicale du 3^e un peu proéminente et distinctement plus déprimée que le reste du segment, série antéapicale presque oblitérée ou à peine distincte du reste du segment, les dents apicales plus grandes. Le reste ne comporte aucune autre différence entre ces deux espèces.

C. virginalis Buyss. (*Ps.-C. virgo* Semen. nec Ab.). — Médiocre, courte, un peu large, peu brillante, vert-gai, avec le pronotum et les lobes latéraux du mesonotum à reflets dorés, le dos de l'abdomen d'un rose délicat, avec quelques places (surtout à la base), légèrement vertes, le dernier segment avec la marge apicale blanchâtre, étroitement bordée d'une marge vitreuse, membraneuse, la base du 2^e segment bronzé-noirâtre, ventre vert-doré, varié de rose ou de bleu-indigo et de noir, le fouet des antennes (excepté le 1^{er} article qui est cuivré-verdâtre), l'extrémité des fémurs, tous les tarses et tous les tibiais, les mandibules, les écailles, et la majeure partie des nervures des ailes testacé-flave. Antennes assez longues, scape vert-cuivré, le 3^e article subégal au 4^e. Tête assez large, yeux grands, très divergents sur le vertex, ponctuation régulière, réticulée ; pubescence blanche ;

cavité faciale étroite, recouverte de poils blancs soyeux, marginée en haut par une carène bianguleuse émettant deux petits rameaux dirigés vers les ocelles; clypeus allongé, trapézoïdiforme; joues longues, plus longues que les deux premiers articles du fouet pris ensemble. Ponctuation du thorax grosse, profonde, très régulière, subréticulée; pronotum assez long, sans impression antérieure; postécusson assez fortement convexe; dents posticolatérales du métathorax médiocres, aiguës, légèrement recourbées; mésopleures terminées par deux dents égales, très aiguës, spiniformes. Abdomen presque carré, un peu plus court que l'avant-corps, convexe sur le dos, la ponctuation grosse, profonde, très régulière, non dense; base du 1^{er} segment légèrement impressionné transversalement; 2^e segment plus long que les deux autres segments pris ensemble, une légère carène médiane, les angles posticolatéraux subobtus, un peu proéminents, étroitement testacés, subpellucides; 3^e segment court, largement et assez fortement déprimé en travers du milieu, légèrement renflé avant la série antéapicale, fovéoles translucides, assez petites, au nombre de 18 environ, séparées; marge apicale blanc de lait, avec un limbe vitreux-membraneux, très légèrement crénelé-ondulé, quadridenté; les deux dents latérales assez fortes, triangulaires-aiguës, et les deux centrales grêles, allongées, presque spiniformes, à pointe très aiguë, très légèrement incurvées en bas, rapprochées ensemble, l'emarginatura centrale étroite, profonde, arquée; la marge située entre les dents latérales et les centrales longue et droite. Ventre finement et densément ruguleux-pointillé. Pattes assez grêles; ailes hyalines, vitreuses, seulement à peine enfumées dans la cellule radiale vers la marge costale; cellule radiale large, très incomplète, largement ouverte à l'extrémité, cellule discoïdale grande, allongée, avec un très petit rudiment de nervure cubitale, droit; nervure postcostale distinctement éloignée de la nervure costale. ♂ Long. 5 3/4^{mm}.

PATRIE : Province Transcaspienne.

C. Büchneri SEMEN. — Médiocre, vert-doré vif, avec le tour des ocelles et le lobe médian du mesonotum bleu-indigo; le pronotum, les lobes latéraux du mesonotum, les mésopleures et l'écusson plus dorés; les côtés et la partie apicale des segments 1 et 2 de l'abdomen cuivré-doré, la base des segments 2 et 3 noire, ce dernier distinctement cuivré-doré avant la série antéapicale, la marge apicale subdoré-vert, devenant bleue à la base, l'extrémité largement limbée de noir et de noir-bleu; écailles et pattes bleu-vert, tarses brun-noirâtre; pubescence grisâtre. Antennes assez grêles, scape subdoré-vert, le reste brun-noirâtre, le 3^e article deux fois plus long que le 2^e. Tête large, front assez régulièrement ponctué-

réticulé, cavité faciale large, assez profonde, subtransversalement pointillée-ruguleuse, très distinctement marginée en haut; joues très courtes. Pronotum court, à ponctuation fine et éparse; écusson à points plus gros, épars, avec d'autres plus petits; postécusson fortement convexe, ponctué-subréticulé, les intervalles vaguement pointillés; angles du métathorax larges, robustes, tronqués subobliquement en dehors. Abdomen assez allongé, subparallèle, à points assez épars, réguliers et forts sur les deux premiers segments, les intervalles pointillés, une légère carène médiane sur le 2^e dont les angles postico-latéraux sont un peu aigus; le 3^e segment a la ponctuation un peu oblique et rugueuse, il est un peu renflé avant la série antéapicale, celle-ci est profonde, composée de 16 fovéoles environ, inégales, profondes, séparée au milieu par une carène, marge apicale longue, quadridentée, les dents égales, assez étroites, allongées et fortement acuminées, les emarginatura profondes, subégales, les latérales un peu obliques; la marge latérale presque droite jusqu'à la base du segment. Ventre pointillé densément et d'une manière microscopique. Ailes inégalement salies, nervures noir de poix; cellule radiale étroitement lancéolée, presque complète, fortement enfumée près de la marge costale. ♂ Long. 8 1/4^{mm}.

PATRIE : Turkestan.

7^e Phalange : Quinquedentata

Marge apicale du 3^e segment abdominal muni de cinq dents.

TABLEAU DES SECTIONS.

(Voir 6^e Phalange, p. 440.)

SECTION II. — VIRIDES.

- 1 Côtés du pronotum carénés; ordinairement deux taches feu ou dorées sur le 2^e segment abdominal. — Corps de taille moyenne, allongé, entièrement bleu-vert, ou vert-bleu ou même vert-gai subdoré, avec une tache apicale feu ou dorée de chaque côté du 2^e

segment abdominal: pubescence espacée, dressée, noirâtre. Tête plus large que le pronotum, à points assez gros, entremêlés de plus petits, devenant un peu profonds, subréticulés sur le front; cavité faciale assez profonde, densément et finement ponctuée-coriacée, parfois un peu ridée-ponctuée transversalement à la base, les côtés couverts de poils blancs, le haut abrupte et très fortement caréné, cette carène incisée-crênelée au milieu et émettant deux petits rameaux entourant le 1^{er} ocelle; joues courtes, non parallèles, de la longueur du 4^e article antennaire; antennes noirâtres, les trois premiers articles et la base du 4^e bleus ou verts, le 3^e subégal aux deux suivants réunis. Pronotum court, fortement caréné-sinué sur les côtés, convexe sur le disque, un sillon au milieu du bord antérieur, troncature antérieure abrupte; ponctuation des pro- et mesonotum formée de points assez gros, espacés, les intervalles peu profondément pointillés; écusson à points plus gros; postécusson convexe, ponctué-réticulé; angles posticolatéraux du métathorax forts, triangulaires, subaigus; mésopleures ponctuées - subréticulées, les deux sillons visibles, l'aire inférieure un peu creusée, carénée sur le bord postérieur; pattes souvent un peu dorées en dessous des cuisses, tarsi brun-noirâtre, le 1^{er} article des tarsi postérieurs vert; écailles bleues; ailes fortement enfumées, nervures un peu bleuissantes. Abdomen assez convexe, légèrement caréné, couvert de points médiocres, peu serrés, avec quelques rares petits points imperceptibles dans les intervalles: 1^{er} segment à troncature antérieure profondément tri-

sillonnée; 2^e segment avec les angles posticolatéraux arrondis; 3^e segment ovale-subtronqué, arrondi, légèrement déprimé sur le disque, très légèrement renflé avant la série antéapicale, les côtés courts, presque droits; série antéapicale assez profonde, séparée au milieu par la carène qui est plus forte, 12 fovéoles très rapprochées, longues, ouvertes, subconfluentes; marge apicale concolore, médiocre, finement ponctuée, cinq fois dentée: dents subégales, subéquidistantes, triangulaires, subaiguës, disposées sur une ligne courbe, dent du milieu carénée dans sa longueur; emarginatura subégales, peu profondes, un peu obliques, à sinus arrondi. Ventre vert ou vert-doré ou bleu-vert, les segments avec de petites taches noires à la base. ♂ Long. 8-9 mill.

La femelle, qui est beaucoup plus commune que le ♂, diffère de celui-ci par le 3^e article antennaire un peu plus long, les côtés de la marge apicale du 3^e segment très peu profondément sinués avant les dents externes, les dents un peu plus grandes, plus aiguës. Oviscapte brun.

Lusca FABRICIUS.

PATRIE: ?? France (Coll. Fairmaire, Coll. Abeille);
Italie (teste Dahlbom).

Obs. — Cette espèce appartient à la faune asiatique et, à mon avis, n'a jamais été prise en Europe. Ce serait par suite d'erreurs d'étiquetage qu'elle aurait été signalée d'Italie et de France.

Côtés du pronotum non carénés; pas de taches feu distinctes sur le 2^e segment abdominal. — Corps de taille médiocre, presque petite, subparallèle, entièrement vert-gai un peu bleuâtre, plus bleu sur le vertex, sur le

milieu des aires du mesonotum, le métathorax, la base des segments abdominaux et la marge apicale du 3^e segment; pubescence fine, dressée, assez abondante, blanchâtre. Tête plus large que le thorax; cavité faciale assez profonde, évasée, lisse au milieu avec des points épars, les côtés densément ponctués-coriacés avec des poils blancs; le haut abrupte avec quelques traces d'une carène transversale; joues courtes, non parallèles; mandibules unidentées. Antennes noirâtres avec les deux premiers articles et la base du 3^e en dessus verts, le 3^e moins long que les deux suivants réunis. Ponctuation de l'avant-corps assez régulière, médiocre, profonde, subréticulée, médiocrement serrée. Pronotum court, la troncature antérieure fortement déclive, une dépression médiane, les côtés sinués mais non carénés, les angles antérieurs subtronqués; mésopleures et postécusson à points beaucoup plus gros; mésopleures avec les deux sillons très larges et diversement sculptés, l'aire inférieure carénée sur les bords; postécusson convexe; angles posticolatéraux du métathorax larges, subaigus, un peu réfléchis en arrière; écailles bleues; ailes hyalines, le bord externe de la cellule radiale noirci, cette cellule très allongée, presque fermée; pattes vertes, tarses roussâtres, le 1^{er} article subtestacé-clair. Abdomen assez convexe: 1^{er} segment à points assez gros, la bordure apicale parfois un peu vert-doré sur les côtés; 2^e segment à points également un peu plus forts, une légère carène médiane, les angles posticolatéraux non spinoïdes, subaigus, la bordure apicale parfois vert-doré; 3^e segment régulièrement con-

vexe, un peu renflé avant la série antéapicale, les côtés courts, un peu arqués, série antéapicale creusée, séparée au milieu par une légère carène, 14-16 fovéoles allant en diminuant de grandeur à partir du milieu; marge apicale médiocre, cinq fois dentée: dents triangulaires, aiguës, subégales, équidistantes, les trois internes disposées sur une ligne droite, les autres un peu en retrait et formant une ligne légèrement arquée, les côtés de la marge sinués largement; les emarginatura subégales, profondes, à sinus arrondi. Ventre vert-gai subdoré, le 2^e segment avec deux taches noires à sa base, le 3^e avec toute la partie apicale noirâtre, ♂ long. 6-7 mill.

La ♀ diffère du ♂ par le corps un peu plus allongé, le 3^e segment abdominal plus long, le disque légèrement déprimé, et par le ventre un peu bleuâtre.

Inops GRIBODO.

PATRIE: Egypte, Gambie.

SECTION III — ZONATÆ.

- 1 Troisième segment abdominal entièrement bleu; l'aire inférieure des mésopleures carénée, irrégulièrement crénelée.

Corps de taille moyenne, court, robuste, assez convexe; tout l'avant-corps à teinte mate, vert-bleuâtre, les segments abdominaux 1 et 2 doré-feu, le 3^e bleu; pubescence courte, raide, noirâtre. Tête bleu-foncé sur l'occiput, à points assez gros, serrés, profonds, subrugueux; cavité faciale vert-gai, très profonde, à points peu profonds, espacés, les intervalles lisses et brillants, garnie sur les côtés d'une pubescence blanche et

longue, terminée en haut brusquement par une carène très saillante, subondulée, arquée-arrondie. Antennes noirâtres, les deux premiers articles verts, le 3^e assez court, égalant deux fois la longueur du 4^e qui est très court. Pronotum transversal comme chez un *Hedychrum*, court, sans sillon au milieu du bord antérieur, la troncature antérieure déclive; ponctuation des pro-, mesonotum et écusson très profonde, subréticulée, très grosse, serrée, subruguleuse; aire médiane du mesonotum, écusson et postécusson bleu-foncé; postécusson largement et brièvement conique à pointe aiguë, ponctué-réticulé plus densément et plus grossièrement; angles posticolatéraux du métathorax très larges, à pointe subaiguë, légèrement recourbée en arrière; mésopleures ponctuées-réticulées, le sillon transversal large et profond, l'aire inférieure ponctuée-sculptée profondément avec le bord postérieur caréné, irrégulièrement crénelé; écailles noir-bronzé; ailes assez enfumées, cellule radiale très grande, allongée, subfermée; pattes vert un peu bleuâtre, tarses brunâtres. Abdomen un peu plus court que l'avant-corps, au moins aussi large que le thorax, à points réguliers, profonds, médiocrement serrés: 1^{er} segment très court, à troncature antérieure verdâtre; 2^e segment fortement convexe, à côtés très courts, la base et le bord apical avec quelques reflets verts; 3^e segment d'un beau bleu-foncé, très convexe sur le disque, à poils plus longs et plus épais que sur les autres, la ponctuation un peu plus serrée, les côtés rectilignes; série antéapicale assez creusée, 12 fovéoles ouvertes, séparées,

subarrondies, plus grandes au milieu ; marge apicale très étroite, à points moins gros et plus profonds, cinq fois dentée : dents réunies à l'apex, disposées sur une ligne très peu courbe, égales, spinoïdes, aiguës, droites, équidistantes ; les emarginatura égales, à sinus arrondi ; les côtés de la marge largement sinués avant les dents externes. Ventre noir à la base, vert au milieu, bleu à l'extrémité avec la bordure apicale noirâtre. ♂ Long. 8 1 2 mill.

Megerlei DAHLBOM.

PATRIE : Italie : Toscane (Dr P. Magretti).

— Troisième segment abdominal bleu avec deux larges taches feu-doré ; l'aire inférieure des mésopleures terminée par deux dents.

Amœna EVERS. ♂.

(Voir Section IV).

SECTION IV. — BICOLORES.

- 1 Troisième segment abdominal bleu avec deux larges taches feu-doré, — Corps de grande taille, robuste ; tout l'avant-corps bleu un peu indigo, l'abdomen feu-doré avec la troncature du 1^{er} segment, la partie engainée de la base des autres segments bleues, le 3^e bleu avec deux larges taches feu-doré, une de chaque côté, ne laissant qu'un petit intervalle bleu sur le disque. Pubescence très fine, gris-cendré. Tête médiocre, couverte de points moyens fortement rugueux, irréguliers, devenant fins et coriacés sur le front ; cavité faciale profonde, densément et finement ponctuée-coriacée, avec d'épais poils blancs, très

finement striée obliquement dans le milieu, terminée en haut par une forte carène transversale arquée ; joues très longues, parallèles, subégales au 3^e article antennaire ; clypeus subtronqué, large. Antennes noirâtres, les deux premiers articles et la base du 3^e bleus. Pronotum à côtés fortement convergents en avant, troncature antérieure abrupte, une dépression au milieu du bord antérieur, et une autre de chaque côté près du bord postérieur ; ponctuation des pro- et mesonotum irrégulière, grosse, profonde, subréticulée, espacée, fortement ruguleuse, les intervalles pointillés peu profondément ; écusson et postécusson ponctués-réticulés, le dernier plus densément et fortement ruguleux ; angles posticolatéraux du métathorax grands, larges, à pointe longue et finement aiguë, dirigée en arrière ; mésopleures densément ponctuées, les deux sillons visibles, l'aire inférieure à plan parallèle au disque, creusé dans sa longueur et terminé par deux dents, l'antérieure fine, aiguë, la postérieure obtuse et grosse. Écailles concolores, ailes légèrement enfumées, cellule radiale très grande, presque fermée ; pattes bleues, tarses brun foncé. Abdomen très large, plus large que le thorax, ovale, caréné sur toute sa longueur, ponctuation très grosse, profonde, rapprochée, ruguleuse, réticulée : 1^{er} segment court, troncature antérieure tri-impresionnée ; 2^e segment à carène forte, élevée, un peu bleue ; 3^e segment ovale, les côtés réfléchis en dessous, la ponctuation moins grosse et moins serrée sur le milieu du disque, celui-ci déprimé, surtout de chaque côté de la carène médiane, assez fortement renflé en

bourrelet tout autour avant la série antéapicale, les côtés des segments presque nuls ; série antéapicale profonde, creusée, atteignant de chaque côté la base du segment, séparée au milieu, 14 fovéoles environ, profondes, irrégulières, très espacées, subcarrées ; marge apicale bleue, médiocrement longue, cinq fois dentée : dents spinoïdes, aiguës, assez éloignées des côtés, disposées sur une ligne très courbe ; dent du milieu petite, séparée des intermédiaires de chaque côté par une emarginatura à sinus arrondi, dents intermédiaires et externes grandes, subégales, équidistantes, les intermédiaires séparées des externes par des emarginatura obliques, très largement arrondies, les côtés de la marge légèrement sinués vers les dents externes. Ventre bleu taché de noir. Oviscapte brun. ♀ Long. 12^{mm}.

Le ♂ diffère de la femelle, d'après M. le Dr A. Mocsary (car je n'ai pas vu ce sexe), par l'abdomen dont les deux premiers segments sont vert-gai, subdorés, tachés de doré de chaque côté, et le troisième dont la base est bleu-indigo, la marge apicale vert-bleu.

Amœna, EVERS-MANN.

PATRIE : Sibérie méridionale occidentale : Omsk (Radoszkowsky) ; a été signalée de la Province Transcaspienne et de la Perse par M. le Dr A. Mocsary.

Troisième segment abdominal feu-doré ou doré-verdâtre. — Corps de grande taille, très robuste ; l'avant-corps bleu vif avec des reflets vert-gai et un peu dorés sur la face, le front, le pronotum, les aires latérales du mesonotum, l'écusson, les mésopleures et les

angles posticolatéraux du métathorax, ou bien bleu-indigo foncé, ou encore vert-gai un peu bleuté avec l'air médiane du mesonotum bleu-vif ; l'abdomen d'un beau feu-doré ou doré-verdâtre, le 1^{er} segment avec les angles antérieurs ordinairement verdâtres ou un peu bleus lorsque l'abdomen est doré-verdâtre. Semblable à la *C. polytima*, Buys. (Voir 6^e Phalange, Section IV) dont elle diffère par la tête moins large, le pronotum plus long à côtés légèrement convergents en avant ; la ponctuation du thorax plus grosse, serrée ; l'écusson plus densément ponctué, avec un petit espace lisse au milieu de la base ; la petite cavité médiane de la base du postécusson plus petite et moins profonde ; les angles posticolatéraux du métathorax à pointe plus longue, aiguë, à côté externe presque droit ; les 10 derniers articles des antennes et les tarses noirâtres ; la ponctuation abdominale plus grosse et moins serrée, simple ; le 3^e segment abdominal plus long et moins large, plus fortement déprimé de chaque côté de la carène médiane et par conséquent plus renflé tout autour avant la série antéapicale, cette dernière plus profonde, à fovéoles plus grandes, les dents beaucoup plus longues, triangulaires, aiguës, dont quatre subégales, la cinquième est médiane au milieu de l'emarginatura médiane, très petite, finement aiguë, ou simplement sous la forme d'un petit angle largement arrondi, les deux autres emarginatura sont à sinus subrectiligne avec un très petit angle au milieu peu visible, les côtés extérieurs des dents externes légèrement sinués, les côtés de la marge droits et subcontinus

avec ceux du segment. Les pattes sont vert-bleu, le 1^{er} article des tarsi postérieurs vert en dessus, le ventre bleu-vif, avec le 3^e segment taché de vert à la base. Oviscapte brun. Tout le reste est semblable à la description que j'ai donnée de la *C. polytima*, les mésopleures également. ♀ Long. 10^{mm}. Sec. spec. typ. !)

Le ♂ diffère de la ♀ par le corps un peu plus épais, la ponctuation un peu plus grosse, le 3^e segment abdominal plus court, moins déprimé sur le disque de chaque côté de la carène médiane, les dents disposées sur une ligne très peu arquée.

Arrogans, MOCSARY.

Obs. — F. Walker a décrit cette espèce en 1871 sous le nom de *C. seminigra*. M. le Dr W. Innès m'en a communiqué les types ; un seul a l'avant-corps bleu-indigo foncé. La dénomination de *seminigra* ne se rapporte donc qu'à une exception, aussi je préfère conserver le nom d'*arrogans* que M. le Dr Mocsary a donné plus récemment à cette même espèce.

PATRIE : Arabie : Wâdy Ferran (Walker) ; Mésopotamie ; Malatia (Mocsary) ; Algérie (M. Pic).

ESPÈCE RESTÉE INCONNUE

(SECTION IV *bicolores*) :

C. Goliath, AB. — Très grande et très robuste. Tête verte, bleue sur le vertex, à gros points ocellés, très petits et rugueux sur la cavité faciale, qui est assez profonde et nettement limitée en haut par une crête transversale ; médiocre et éparse sur le devant. Joux à côtés longs, droits et non ou à peine convergents. Mandibules obscures. Antennes noires, vertes sur leurs deux premiers articles. Thorax couvert de gros points ocellés peu serrés, séparés par de petits points sur le mesosternum, plus gros et très serrés sur l'écusson et le postécusson. Pronotum court, vert-brillant avec la base et le sommet bleus, ainsi que le sillon médian qui est large, profond et prolongé presque jusqu'à la base. Mesonotum avec chaque compartiment vert bordé de bleu. Écusson d'un vert brillant et doré, bordé de bleu. Postécusson et metasternum bleu sombre. Côtés de la poitrine verts, bordés de bleu. Postécusson gibbeux. Angles du metasternum longs et larges, coupés droit par côté, à pointe décombante et aigüe. Abdomen doré, large, massif, à côtés subparallèles, caréné fortement sur ses deux derniers segments ; à très gros points serrés, allant en diminuant à peine de grosseur et en augmentant à peine de densité du 1^{er} au dernier segment. Celui-ci à côtés assez arrondis, peu déprimé de chaque côté de sa carène et en avant de sa ligne ponctuée, qui est assez immergée, formée de 8 ou 9 points de chaque côté. Rebord peu long, ponctué, à quatre dents aiguës également distantes, fortes, et dont les deux dents médianes sont séparées par une cinquième dent plus petite, assez pointue, le tout placé sur une ligne à peine courbe ; les dents latérales reliées au côté par une ligne très sinuée et allant en s'arrondissant fortement. Ventre entièrement bleu. Pattes bleues,

vertes sur les tibias ; tarses presque noirs. Ailes sales et enfumées, radiale s'arrêtant assez loin du bord. Écailles d'un bleu noir. Pubescence blanche, très dense, longue et dressée sur l'avant-corps et surtout sur la tête tout entière, soyeuse, couchée, très dense dans la cavité faciale. ♂ Long. 12^{mm}.

Obs. — Il se pourrait que la *C. Goliath* fût une *C. arrogans* Mocs. (*seminigra* Walk). Il ne m'a pas été permis d'en voir le type.

PATRIE : Espagne (Collection Dufour).

8° Phalange. — Sexdentatæ

Troisième segment abdominal avec sa marge apicale munie de six dents ou angles.

TABEAU DES SECTIONS

(Voir 6° Phalange p. 440)

SECTION II. — VIRIDES.

1	Postécusson fortement acuminé.	2
—	Postécusson convexe.	4
2	Acumen du postécusson fortement caréné en dessus. — Corps de grande taille, étroit, très convexe, entièrement vert plus ou moins bleuâtre, rarement bleu-verdâtre, plus rarement vert-doré; pubescence blanchâtre. Tête plus petite que le pronotum, arrondie, à ponctuation médiocre, peu profonde, irrégulière, chaque ocelle accolé à une petite fossette lisse; front ordinairement vert-gai; cavité faciale profonde, carrée, terminée abruptement en haut, avec deux petites carènes saillantes, courtes, dirigées sur le front parallèlement aux	

orbites internes, le milieu densément ponctué avec des poils blancs; antennes noir-brun, le 1^{er} article et la base du 2^e bleu-verdâtre, le 3^e très court, à peine plus long que le 2^e, le 4^e environ deux fois long comme le 3^e. Pronotum rétréci en avant, très court au milieu par suite d'une forte échancrure semi-circulaire faite antérieurement et où se loge la tête, les angles antérieurs très saillants, le disque convexe, bosselé, à points irréguliers, assez profonds, devenant beaucoup plus gros sur les côtés, une dépression sulciforme et longitudinale au milieu du disque; mesonotum très convexe, avec de gros points au-dessus des ailes et à la partie postérieure de l'aire médiane, sur le reste la ponctuation est médiocre, peu profonde, entremêlée de points assez fins; écusson gibbeux, surtout postérieurement, grossièrement et profondément ponctué-réticulé, avec une légère carène longitudinale sur tout le milieu; postécusson prolongé en une longue pointe triangulaire, subhorizontale, carénée en dessus, lisse à la pointe et sur l'arête de la carène, la base un peu excavée et lisse avec quelques rares petits points obsolètes, les côtés de la carène profondément et grossièrement ponctués-réticulés; metanotum à points médiocres, peu profonds, épars, entremêlés de points beaucoup plus petits. Mésopleures formées de deux plans superposés: le 1^{er}, le plus rapproché des ailes, est le plus grand, avec deux carènes longitudinales, lisses; l'une beaucoup plus large, avec quelques petits points obsolètes, part de l'angle antérieur du mesonotum, l'autre étroite, se terminant en une petite dent, part de la partie antérieure de l'écail-

lette, le reste de ce 1^{er} plan forme des espèces de sillons grossièrement ponctués-réticulés; le 2^e plan est triangulaire, terminé en une longue dent obtuse, divisé dans toute sa longueur par une carène étroite aboutissant à la dent, les bords du plan sont légèrement relevés, de sorte que les deux aires formées par la carène médiane sont comme creusées, un peu bosselées transversalement. Ecaillés bleu-indigo ou un peu verdâtres; ailes très fortement enfumées, bleuissantes, nervures épaisses. Dessous du corps et pattes ordinairement vert-gai ou un peu doré, les deux premiers articles des tarses verts en dessus, les autres bruns souvent un peu roussâtres. Abdomen assez convexe, un peu comprimé sur les côtés, à ponctuation assez grosse, espacée, assez profonde, les intervalles très finement et obsolètement pointillés: 1^{er} segment assez long, les angles antérieurs carénés sur les côtés, dont la bordure est réfléchie en dessous largement, la partie réfléchie finement et densément ponctuée avec des points plus gros, épars, les angles posticolatéraux petits, mais spinoïdes; 2^e segment long, légèrement caréné longitudinalement, ordinairement vert-doré latéralement avec une tache bleu-indigo de chaque côté, la bordure des côtés réfléchie en dessous et ponctuée comme sur le 1^{er} segment, les angles posticolatéraux forts, spinoïdes; 3^e segment à ponctuation plus fine, bleu-indigo avec quelques reflets verts, très rarement vert-doré, allongé, convexe à la base puis déprimé transversalement et ensuite renflé en bourrelet avant la série antéapicale, les côtés très longs, finement et densément ponctués à la

base, et ayant chacun une petite dent épineuse peu éloignée de la base; série antéapicale creusée, à fovéoles rondes, médiocres, irrégulières, séparées, nombreuses; marge apicale longue, quadridentée, les dents aiguës, courtes, subégales, les intérieures sur une ligne droite, séparées par un large sinus à fond régulièrement arrondi ou rectiligne, au milieu duquel on voit très rarement un petit mucron spinoïde; les extérieures plus en retrait, séparées des autres chacune par un large sinus arrondi, oblique. Ventre vert-bleuâtre, ou vert-gai souvent un peu doré, chaque segment bordé de noir ou de bleu, 2^e segment avec deux taches oblongues à la base. ♀ Long. 8 1/2 — 13 mill.

Le ♂ diffère de la ♀ par le 3^e segment abdominal moins allongé, un peu plus large et la marge apicale plus courte. **Lyncea**, FABRICIUS.

PATRIE : Habite toute la région tropicale, mais il se retrouve en Egypte et au Maroc.

Var. — *Midas*, Buyss. — Diffère du type par son corps vert-cuivré, avec le thorax, les pattes, le ventre et les côtés de l'abdomen feu-bronzé-cuivré. ♂ Long. 12^{mm}.

PATRIE : Même habitat que le type.

Obs. — Il est difficile de faire de l'ancien genre *Pyria*, un genre distinct. Il est basé simplement sur la longueur du 3^e article antennaire qui est beaucoup plus court que le 4^e. En effet, chez quelques *Chrysis*, le ♂ seul a le 3^e article antennaire distinctement plus court que le 4^e; d'autres fois, ces deux articles sont tellement courts qu'ils forment à eux deux une longueur égale à celle du 5^e article. Je ne vois donc pas la nécessité de maintenir cette division qui peut faire naître de nouvelles ambiguïtés.

3

Premier article antennaire et base du 2^e verts, le 3^e très court, pas plus long que le 2^e. — Corps de grande taille, robuste, large : pubescence longue, blanchâtre, peu épaisse : entièrement d'un beau bleu avec quelques reflets verts, ou entièrement vert gai un peu doré, ou encore bleu-verdâtre ; le 3^e segment abdominal toujours plus ou moins bleu. Tête épaisse, aussi large que le pronotum, ponctuation grosse, très profonde, subréticulée, ruguleuse, serrée ; cavité faciale large, assez profonde, grossièrement ponctuée-coriacée, avec de longs poils blancs sur les côtés, le milieu avec de gros points épars, le haut terminé par une forte carène transversale trianguleuse, émettant de chaque angle une carène : les deux les plus rapprochées des yeux entourant le 1^{er} ocelle, celle du milieu moins forte se dirigeant directement sur le 1^{er} ocelle ; joues assez longues ; mandibules simples ; clypeus large, court ; antennes brun-noirâtre, le 3^e article deux fois plus court que le 4^e ; les côtés de la tête creusés-ponctués, fortement carénés. Pronotum court, échancré en avant, avec une forte dépression médiane antérieurement ; mesonotum très convexe, couvert, comme le pronotum, de très gros points épars, très profonds, irréguliers, les intervalles brillants avec de très petits points obsolètes. Ecusson très grossièrement et profondément ponctué-réticulé ; postécusson ponctué de même, prolongé horizontalement et creusé en dessus dans toute sa longueur, cette cavité grossièrement sculptée ; méso-pleures grossièrement et profondément ponctuées-sculptées, formées de deux plans superposés : le 1^{er}, le plus grand, porte un

profond sillon sculpté, longitudinal, partant de l'aile et se terminant en une grosse dent obtuse; le 2^e, ou aire inférieure, creusé-sculpté et terminé par une grosse dent obtuse, le bord postérieur fortement caréné avec une échancrure vers le milieu de sa longueur. Ecailles bleues ou vertes ou bleu-verdâtre; ailes fortement enfumées, légèrement bleuissantes; pattes vertes, ou bleu-verdâtre, ou bleues; tarses brun-noirâtre ou brun-roux très foncé, le 1^{er} article des postérieurs vert en dessus. Abdomen large, convexe, à points assez gros, profonds, espacés, les intervalles brillants, finement et irrégulièrement pointillés: 1^{er} segment assez court, un fort sillon en avant dans lequel vient se loger la pointe du postécusson, les angles posticolatéraux droits; 2^e segment long, la bordure généralement de teinte plus claire, parfois un peu subdorée sur les sujets les plus verts, les angles posticolatéraux courts mais spinoïdes; 3^e segment assez long, fortement convexe à la base, puis déprimé transversalement, et légèrement renflé avant la série antéapicale, la ponctuation un peu moins grosse et plus serrée, surtout à la base du disque, les côtés longs, rectilignes; série antéapicale creusée, 20-22 fovéoles rondes, ouvertes, subrégulières; marge apicale peu longue, six fois dentée: dents spinoïdes, finement aiguës, subégales, les médianes plus rapprochées, séparées l'une de l'autre par un sinus régulier, arrondi, et séparées des intermédiaires chacune par un sinus plus large, suboblique; les autres emarginatura encore plus larges et plus obliques; la bordure extrême des emarginatura est ciselée obliquement en des-

sous dans l'épaisseur même du tégument. Ventre vert-bleuâtre, taché de noir, le 3^e segment est échancré au milieu du bord apical en sinus aigu, se terminant par une carène pas très longue, devenant presque nulle chez le mâle. ♂ ♀ Long. 11 1/2 — 13^{mm}.

Stilboïdes, SPINOLA.

PATRIE : Caucase, Turkestan, Egypte, Syrie, Sénégal, Congo.

— Les trois premiers articles antennaires verts, le 3^e long, subégal au 4^e mais deux fois long comme le 2^e — Semblable à la *C. stilboïdes* Spin. dont elle diffère par la tête plus petite, à face plus étroite, linéaire, les joues moins longues, non parallèles, le haut de la cavité faciale terminé par une carène transversale simple, arquée, non anguleuse ; par les articles des antennes indiqués ci-dessus ; par le pronotum plus long, à côtés encore plus convergents en avant, avec les angles posticolatéraux lisses, impondués ; par le postécusson non creusé en dessus ; par les mésopleures ayant sur le disque un fort sillon subvertical profondément et grossièrement ponctué-sculpté, séparant deux espaces sublinéaires, lisses, impondués, l'aire inférieure porte deux dents postérieurement ; par la ponctuation abdominale beaucoup plus espacée et plus fine ; par le 1^{er} article des tarsi brun-noirâtre, nullement vert en dessus ; par le 3^e segment abdominal plus déprimé transversalement, les fovéoles plus grandes, ouvertes, les dents plus courtes et plus triangulaires, non spinoïdes, les trois emarginatures du centre plus largement arrondies

que chez la *C. stilboides* et en même temps plus large que les emarginatura externes, tandis que chez la *C. stilboides*, les externes sont plus larges que les trois internes; les dents externes sont très courtes, nullement triangulaires, ni aiguës. ♀ Long. 11^{mm}.

Simillima, GRIBODO.

PATRIE : Algérie (Radoszkowsky).

- | | | |
|---|---|---|
| 4 | Troisième segment abdominal avec toutes les dents réunies à l'apex. | 5 |
| — | Troisième segment abdominal avec quatre dents à l'apex et deux situées à la naissance de la marge. | 7 |
| 5 | Tarses testacés; 3 ^e article antennaire plus court que le 4 ^e . — Corps de taille presque grande, large, robuste, tout l'avant-corps vert-gai, l'abdomen vert-doré, le 2 ^e segment avec une petite tache un peu plus dorée de chaque côté; pubescence blanche, dressée; tête à peine plus large que le pronotum, à points médiocres, serrés, très rugueux, sub-réticulés, devenant plus petits sur le front; cavité faciale large, subcarrée, assez profonde, finement et densément ponctuée-coriacée, terminée en haut par une forte carène transversale; joues courtes, subparallèles, de la longueur du 2 ^e article antennaire; antennes brun-marron foncé, les deux premiers articles verdâtres. Pronotum court au milieu, troncature antérieure assez abrupte, une petite dépression au milieu du bord antérieur; ponctuation des pro- et mesonotum un peu grosse, serrée, très ruguleuse, subréticulée, les intervalles rugueux, obsolètement pointillés; | |

aire médiane du mesonotum bleuissante; écusson et postécusson ponctués-réticulés, postécusson convexe, la suture antérieure béante; angles postico-latéraux du métathorax larges, triangulaires, à pointe aiguë, le côté postérieur de chacun avec un angle obtus réfléchi en dessous; mésopleures très ruguleusement ponctuées, sans sillon médian longitudinal, le transversal très large et profondément creusé-sculpté, l'aire inférieure diversement ponctuée-sculptée, les bords fortement carénés, surtout postérieurement où la carène est finement crénelée. Pattes vertgai, testacées en dessous; écailles bleues, un peu scarieuses; ailes hyalines, cellule radiale presque fermée. Abdomen à côtés parallèles, caréné dans toute sa longueur: 1^{er} segment à points médiocres, irréguliers, profonds, rugueux, médiocrement serrés, devenant très gros en avant et sur les angles antérieurs, la troncature bleue, avec un fort sillon médian; 2^e segment à points médiocres, assez serrés, un peu confluent, angles posticolatéraux spinoïdes; 3^e segment court, à points plus petits et plus serrés, subcoriacés, convexe, les côtés très courts et fortement convergents en arrière; série antéapicale peu creusée, 18 fovéoles, petites, irrégulières; marge apicale concolore, très courte, six fois dentée: dents réunies à l'apex, disposées sur une ligne faiblement arquée, les internes plus longues que les autres, spinoïdes, aiguës, parallèles, séparées entre elles par une emarginatura semi-elliptique, les intermédiaires triangulaires, aiguës, les externes plus courtes que les autres, triangulaires, aiguës, séparées les unes des autres par

des emarginatura un peu obliques à sinus arrondi; les côtés de la marge légèrement sinués près des dents externes, puis formant une ligne un peu arquée. Ventre vert-gai; 2^e segment taché de noir. ♂ Long. 7 1/2 mill. (Sec. spec. typ.!) La femelle, d'après M. Mocsary, serait vert-bleu.

Demavendæ, RADOSZKOWSKY.

PATRIE : Perse : mont Demavend (Radoszkowsky).

— Tarses non testacés; 3^e article antennaire plus long que le 4^e.

6

- 6 Les six dents apicales du 3^e segment abdominal, triangulaires, finement aiguës. — Corps de taille moyenne, assez robuste, entièrement d'un joli bleu-gai; pubescence fine, dressée, assez abondante, blanc-sale; tête plus large que le pronotum, à points médiocres, serrés, réticulés, subruguleux, devenant plus petits, très serrés, coriacés, ruguleux, sur le front; cavité faciale presque plane, d'un bleu moins franc, à points peu serrés, avec des poils blancs, terminée en haut par une carène transversale; joues courtes, non parallèles, de la longueur du 4^e article antennaire; antennes noirâtres avec les trois premiers articles bleus, le 3^e plus court que les deux suivants réunis. Pronotum très court, transversal, à troncature antérieure déclive, une vague dépression au milieu du bord antérieur; ponctuation thoracique grosse, serrée, réticulée, ruguleuse; postécusson convexe; angles posticolatéraux du métathorax assez forts, triangulaires, à pointe aiguë, recourbée en arrière; mésopleures

avec les deux sillons visibles, l'aire inférieure carénée postérieurement, échancrée en un point en dessous et formant alors deux petites dents. Pattes concolores, tarsi brun-noir, le 1^{er} article des postérieurs bleu en dessus; écailles concolores; ailes hyalines. Abdomen ovale, assez convexe, légèrement caréné au milieu, dans toute sa longueur, ponctuation assez grosse, profonde, à intervalles plans et lisses: 3^e segment long, à longs poils blanc-sale, un peu déprimé en dessus, les côtés très courts, droits, la ponctuation entremêlée de points très fins, serrés, peu profonds, immédiatement avant la série antéapicale, celle-ci assez creusée, large, séparée au milieu par la carène; 22 fovéoles serrées, peu ouvertes, petites; marge apicale concolore, six fois dentée: dents disposées sur une ligne courbe, égales, équidistantes, triangulaires, subaiguës, garnies de longs poils blanc-sale, le côté extérieur des dents externes droit et continu chacun avec celui du segment, les emarginatures égales, à sinus arrondi. Ventre entièrement bleu. ♀ Long. 6 1/2 mill.

Monochroa, MOCSARY.

PATRIE: Algérie: Oran (H. de Saussure).

— Les deux dents externes du 3^e segment abdominal obtuses, en forme d'angles. — Corps de taille médiocre ou moyenne, allongé, subparallèle, entièrement bleu ou bleu-vert ou bleu-indigo, l'abdomen bleu-indigo fascié de bleu-vert, de vert ou de vert-gai, parfois subdoré surtout sur les côtés; pubescence longue, fine, dressée, cendrée. Tête plus large que le pronotum, à points assez gros, réti-

culés, ruguleux, devenant plus petits, plus serrés et plus ruguleux sur le front; cavité faciale peu profonde, ordinairement vert-gai, densément ponctuée, à points assez gros, coriacés, avec des espaces lisses, imponctués, le haut en pente déclive, terminé au milieu par une légère carène transversale formant un petit angle remontant vers les ocelles, ou tri-ondulée-anguleuse, mais n'atteignant pas les orbites; joues courtes, de la longueur du 4^e article antennaire, convergentes en avant; mandibules unidentées; antennes noirâtres avec les trois premiers articles verts ou bleus, le 3^e plus court que les deux suivants réunis. Pronotum court, troncature antérieure abrupte, un sillon médian antérieurement; ponctuation thoracique assez grosse, profonde, réticulée, ruguleuse, les intervalles obsolètement pointillés; postécusson convexe, à points plus gros; angles posticolatéraux du métathorax largement triangulaires, à pointe très courte, subaiguë ou grossièrement obtuse; mésopleures normales; pattes vert-bleu, ou vert-gai parfois un peu doré, tarses brun-roussâtre; écailles bleues, ailes assez enfumées, à nervures brun-roussâtre, cellule radiale grande, non fermée. Abdomen à côtés parallèles, peu convexe, ponctuation médiocre, espacée, à intervalles plans : 1^{er} segment à troncature antérieure fortement convexe, abrupte, tri-sillonée, le disque avec de gros points épars parmi les autres, devenant rapprochés, profonds, ruguleux sur les côtés; 2^e segment avec le bord apical à points fins, obsolètes, mais plus profonds, plus gros et plus serrés sur les côtés, angles posticolatéraux brièvement

spinoïdes; 3^e segment subrectangulaire, à points plus serrés, souvent un peu confluents, peu convexe, les côtés longs, convergents en arrière; série antéapicale profonde, séparée au milieu par une carène, 18 fovéoles, ouvertes, profondes, grandes au milieu, médiocres sur les côtés; marge apicale subconvexe, six fois dentée: les quatre dents internes disposées sur une ligne presque droite, égales, réfléchies en dessous, triangulaires, subaiguës; les dents externes très courtes, obtuses, ressemblant plutôt à des angles; un petit sinus à la naissance même de la marge de chaque côté; l'emarginatura du milieu plus profonde que les autres, un peu plus large que les intermédiaires, à sinus subelliptique, les emarginatura intermédiaires à sinus arrondi, les externes un peu obliques, plus larges que les autres, largement arrondies. Ventre vert-bleu ou vert-gai, parfois un peu doré sur le 2^e segment qui est aussi largement taché de noir à sa base, les bordures apicales sont légèrement marginées de noir. ♂ Long. 6 1/2-9 1/2 mill.

La ♀ diffère du ♂ par le 3^e segment abdominal beaucoup plus long, subarrondi, un peu déprimé sur le disque, la série antéapicale très large, les fovéoles parfois obsolètes, non ouvertes, longuement allongées dans la marge dans le sens de la longueur de l'abdomen; par la marge apicale de ce même segment beaucoup plus longue, l'emarginatura du milieu beaucoup plus large et plus profonde, ce qui rend les dents internes plus rapprochées des dents intermédiaires, les côtés de la marge beaucoup plus longs et

subrectilignes; par le ventre avec tous les segments tachés de noir. Oviscapte brun.

Violacea, PANZER.

Obs. — On trouve des individus atteints de rufisme dans les antennes, les pattes, les écailles et la nervulation.

M. le docteur Chobaut en a trouvé un exemplaire mort dans son cocon, dans un nid d'*Osmia tridentata*, Duf. et Per.

PATRIE : Toute l'Europe : France, Allemagne, Espagne, Italie, Sardaigne, Hongrie.

- 7 Dents de la base du 3^e segment abdominal, simplement en forme d'angles obtus, arrondis; pas de taches nettement limitées sur le corps. — Corps de taille moyenne, assez robuste, entièrement bleu-vert avec le cou, l'aire médiane du mesonotum, et la moitié antérieure du disque du 2^e segment abdominal franchement bleus; pubescence blanchâtre. Tête plus large que le pronotum, densément ponctuée-subréticulée, les points devenant plus petits, plus serrés, subcoriacés sur le front; face verte; cavité faciale peu creusée, densément ponctuée-coriacée, finement striée au milieu, terminée en haut par une forte carène transversale ondulée; joues très courtes, non parallèles, à peine de la longueur du 2^e article antennaire; antennes brunes, les deux premiers articles verts, le 3^e subégal au 5^e, le 4^e plus court que le 5^e. Pronotum court, cylindrique, déclive en avant, avec un sillon médian antérieurement; ponctuation des pro- et mesonotum médiocre, espacée, subréticulée, les intervalles garnis de quelques petits points très fins; écusson grossièrement ponctué-réticulé; postécusson convexe, grossièrement et

profondément ponctué-réticulé; angles posticolatéraux du métathorax larges, triangulaires, aigus, à pointe un peu recourbée en arrière; mésopleures ponctuées-réticulées, les deux sillons visibles, l'aire inférieure creusée-sculptée, carénée sur les bords. Pattes vert-bleu, tarses bruns; écailles bleues, ailes subhyalines, cellule radiale enfumée, presque fermée. Abdomen obovale, caréné dans toute sa longueur: 1^{er} segment à points un peu gros, espacés, les intervalles finement pointillés, troncature antérieure avec un sillon médian visible en dessus; 2^e segment à points moins gros, plus espacés, avec de petits points entremêlés, les angles posticolatéraux droits; 3^e segment court, subarondi, régulièrement convexe, à points médiocres, assez serrés, les côtés très courts, droits; série antéapicale peu profonde, 14 fovéoles environ, ouvertes, assez grandes, rapprochées, confluentes; marge apicale concolore, courte, avec quatre dents apicales et deux angles latéraux; dents aiguës, spinoides, assez longues, égales, équidistantes, subparallèles, réunies à l'apex, séparées entre elles par des emarginatura subégales, semi-elliptiques; les angles, situés de chaque côté à la naissance même de la marge, sont larges, obtus, et l'espace compris entre eux et les dents intermédiaires est largement sinué. Ventre vert-bleu, le 2^e segment avec deux taches noires, le 3^e largement marginé de noir tout autour et à la base. ♂ Long. 7 mill. (sec. spec. typ. !)

Erivanensis, RADOSZKOWSKY.

PATRIE : Caucase : Erivan (Radoszkowsky).

— Dents de la base du 3^e segment abdominal fortes, larges; des taches bleu-foncé nettement limitées sur le thorax et l'abdomen. — Corps de taille moyenne, allongé, parallèle; avant-corps vert avec la troncature antérieure du pronotum, trois taches sur le pronotum, les sutures de l'aire médiane ainsi que les bords externes du mesonotum, et une tache sur l'écusson, bleu-foncé; l'abdomen bleu-vert avec une petite tache à chaque angle antérieur du premier segment, la base et une tache de chaque côté, touchant la base, aux segments 2 et 3, bleu-foncé; pubescence du dessus gris-roussâtre, courte, dressée. Tête plus large que le pronotum, épaisse; cavité faciale assez profonde, en partie lisse et ruguleuse, subponctuée sur le milieu, les côtés ruguleusement ponctués, le haut terminé très abruptement avec une forte carène transversale bi-ondulée-subarquée, les extrémités ne touchant pas les orbites; joues courtes, non parallèles, de la longueur du 4^e article antennaire; clypeus large; labre vert; antennes noirâtres; les deux premiers articles et la base du 3^e verts, le 3^e plus court que les deux suivants réunis. Ponctuation de la tête et du thorax grosse, profonde, ruguleuse, subréticulée, les intervalles imperceptiblement chagrinés, avec quelques petits points fins, épars. Pronotum très court, à côtés non parallèles, légèrement sinués, troncature antérieure assez abrupte, une légère dépression au milieu du bord antérieur; postécusson convexe densément et grossièrement ponctué-réticulé; angles posticolatéraux du métathorax très forts, longs, dirigés en arrière, dilatés sur le côté posté-

rieur, à pointe subobtuse; mésopleures avec le sillon longitudinal très court, visible seulement sous les ailes, le transversal très large et très profond, l'aire inférieure très fortement carénée sur les bords. Pattes vert-gai, tarsi brun-roussâtre; écailles vertes, ailes légèrement enfumées, cellule radiale presque fermée. Abdomen long, parallèle, sans carène visible, très convexe, subcylindrique, les côtés réfléchis en dessous, couvert de points un peu gros, très peu serrés, les intervalles imperceptiblement chagrinés avec de petits points fins épars: 1^{er} segment à points un peu plus gros, troncature antérieure concolore, très abrupte, tri-impresionnée; 2^e segment avec les côtés très courts, de moitié plus courts que le disque, les angles posticolatéraux arrondis; 3^e segment long, subtronqué-arrondi, un peu déprimé sur le disque, les côtés fortement divergents et formant chacun une forte dent subaiguë, dirigée en arrière, placée juste avant la marge apicale; série antéapicale peu profonde, séparée au milieu, 24 foveoles, petites, irrégulières, rapprochées; marge apicale courte, quadridentée: dents réunies un peu à l'apex, les internes plus rapprochées entre elles, longues, triangulaires, finement aiguës, les externes assez éloignées des côtés, au moins deux fois plus éloignées de la naissance de la marge que des dents internes, plus courtes, triangulaires, aiguës; l'emarginatura du milieu subtriangulaire, à sinus arrondi, les emarginatura intermédiaires beaucoup plus larges, à sinus très largement arrondi; les côtés de la marge subarqués. Ventre bleu-vert, densément et

finement pointillé-chagriné, subcoriacé, 2^e segment taché de noir au milieu de la base.

♀ Long. 8 1/2 mill.

Andreana, N. sp.

Obs. — La *C. Andrei* Mocsary (Mon. Chrys. Orb. terr. u. 1889 p. 213) appartient au genre *Hedychridium*. Je profite donc de cette circonstance pour dédier un de nos plus jolis Hyménoptères à la mémoire de mon ami, feu Edmond André. J'ai changé la terminaison afin d'éviter toute confusion avec l'espèce décrite par l'éminent naturaliste de Budapest. Dans les explications des planches XXIII et XXVII il faut lire *Andreana* au lieu de *Andrei*.

PATRIE : Égypte : Le Caire.

SECTION IV. — BICOLORES

- 1 Abdomen bleu-indigo à fascies feu-doré. — Semblable à la *C. violacea* Panz., dont elle n'est probablement qu'une variété. Elle en diffère par le corps un peu plus étroit, la pubescence brunâtre, la carène du haut de la face plus forte, transversale, à peine ondulée; par les pattes vert un peu doré; par l'abdomen bleu-indigo foncé avec la bordure apicale du 1^{er} segment vert-doré en dessus, un peu feu sur les côtés, celle du 2^e segment feu-doré, élargie sur les côtés, puis remontant sur le bord même des côtés jusqu'à la base du segment; le 3^e segment avec une fascie feu-doré, précédant la série antéapicale et atteignant la base du segment sur les côtés; ventre vert-bleu, taché de noir. ♀ Long 8 mill.

Equestris, DAHLBOM.

PATRIE : Russie, province d'Orenbourg : Spasek (Radzskowsky); Kasan (Rev. Konow).

— Abdomen feu-doré ou cuivré plus ou moins verdâtre.

2

2

Troisième segment abdominal avec six dents apicales; joues courtes. — Corps de taille moyenne ou presque grande, large, robuste, parallèle, convexe: tout l'avant-corps bleu-indigo, souvent un peu violacé, avec des reflets vert-bleu dans les intervalles de la ponctuation, l'abdomen vert-doré-cuivré, plus ou moins feu; pubescence longue, épaisse, fine et blanchâtre. Tête médiocre, à points très serrés, coriacés, rugueux, cavité faciale vert-bleu, subcarrée, médiocre, densément ponctuée-coriacée, ruguleuse, avec d'épais poils blancs, terminée en haut par une forte carène transversale en forme d'accolade; joues courtes, non parallèles, de la longueur du 4^e article antennaire; mandibules unidentées; antennes noirâtres, les deux premiers articles verts ou bleus, le 3^e un peu plus long que le 4^e. Pronotum très court, troncature antérieure abrupte, un sillon au milieu du bord antérieur, ponctuation grosse, profonde, ruguleuse, subréticulée, les intervalles rugueux et finement pointillés; mesonotum à points moins profonds, réticulés; écusson convexe, à points plus gros, réticulés, avec un espace finement pointillé en avant; postécusson convexe, ponctué-réticulé; angles posticolatéraux du métathorax larges, triangulaires, à pointe aiguë, le bord postérieur ondulé, bisinué; mésopleures normales; écailles bleu-indigo, tachées de vert-bleu; ailes légèrement enfumées; pattes bleu-vert, tarses noirâtres. Abdomen large, parallèle, couvert de points assez gros, peu serrés:

1^{er} segment avec les intervalles de la ponctuation finement pointillés, troncature antérieure bleu-vert, profondément sillonnée au milieu; 2^e segment très vaguement caréné, à points plus petits, entremêlés, angles posticolatéraux spinoïdes; 3^e segment court, transversal, à points plus serrés, subréguliers, régulièrement convexe sur le disque, côtés du segment courts, droits, série antéapicale assez profonde, 18-20 fovéoles irrégulières, ouvertes, parfois confluentes au milieu; marge apicale concolore, courte, six fois dentée: dents disposées sur une ligne presque droite, les quatre du milieu égales, équidistantes, triangulaires, aiguës, les externes un peu plus courtes avec leur côté extérieur largement sinué; les emarginatura subégales, à sinus arrondi, celle du milieu un peu elliptique. Ventre noir, taché de vert, largement limbé de bleu-indigo. ♂ Long. 7-10 1/2 mill.

La ♀ diffère du ♂ par des teintes vert-doré répandues souvent sur le thorax dans les intervalles de la ponctuation, le 3^e article antennaire souvent vert en dessus et plus long, les joues un peu plus longues, l'abdomen souvent caréné dans toute sa longueur, le 3^e segment abdominal long, ovale, arrondi, légèrement déprimé sur le disque, légèrement renflé avant la série antéapicale et plus finement ponctué sur le milieu de cette partie renflée, les côtés de la marge vaguement bisinués. Oviscapte brun.

Micans Rossi.

Obs. — D'après M. E. Abeille de Perrin, cette espèce serait parasite du *Cerceris arenaria* L.

On trouve des individus atteints de rufinisme dans les antennes et les pattes.

PATRIE: Toute l'Europe: France, Espagne, Italie, Sardaigne, Algérie, Syrie, Grèce, Hongrie, Russie.

— Troisième segment abdominal avec quatre dents apicales et deux latérales; joues très longues et parallèles. — Corps de taille médiocre, allongé, l'avant-corps vert-gai, l'abdomen cuivré-doré. Tête vert-bleu, proportionnellement énorme, très épaisse, plus large que le pronotum, subcubique, à points fins, espacés, devenant un peu moins clairsemés sur le front; cavité faciale courte, presque plane, beaucoup plus large que longue, très finement pointillée, subcoriacée, avec d'épais poils blancs, terminée en haut subabruptement-convexe, sans carène transversale; joues plus longues que le 3^e article antennaire: clypeus très large; mandibules longues, unidentées; antennes courtes, marron-roussâtre, le 1^{er} article bleu, le 2^e marron-roussâtre à reflets bleus, le 3^e un peu plus long que le 4^e. Pronotum presque carré, les angles antérieurs gibbeux, élevés en dessus, en angle droit, un peu creusé sur les côtés avec des stries, abrupte aux angles antérieurs, déclive au milieu avec un fort sillon médian; ponctuation thoracique espacée, médiocre, entremêlée de points petits et d'autres fins, les intervalles lisses et brillants; postécusson convexe, subréticulé; angles posticolatéraux du métathorax triangulaires à pointe aiguë, un peu longue; mésopleures normales, à points assez rapprochés; dessous du corps bleu-vert, pattes verdâtres, roussâtres en dessous, tarses roussâtres, subtestacés. Ecailles bleues, ailes hyalines, nervures testacées, cellule radiale presque fermée. Abdomen allongé, un peu subcylindrique, non caréné, à points médiocres, espacés, presque profonds, entremêlés de

quelques autres plus fins, les intervalles très lisses et brillants: 1^{er} segment à troncature antérieure plus verte; 2^e segment avec la bordure apicale très engainante; 3^e segment ovale-allongé, un peu comprimé à l'extrémité, régulièrement convexe sur le disque, les côtés longs et droits; série antéapicale peu creusée, 14 fovéoles, petites, rapprochées, rondes; marge apicale scarieuse-roussâtre vue par transparence, avec des reflets cuivré-doré, six fois dentée: quatre dents apicales longues, subspinoïdes, aiguës, subégales, subéquidistantes, un peu réfléchies en dessous, séparées par trois emarginatura subégales, à sinus arrondi; les dents latérales, situées presque à la naissance de la marge, courtes, triangulaires, dirigées en dessous, séparées des autres dents chacune par une emarginatura large, à fond irrégulier, subcrénelé. Ventre vert avec les segments 1 et 2 largement tachés de noir, le 3^e vert-cuivré. Oviscapte brun. ♀ Long. 6 mill. (sec. spec-typ.!) **Sabulosa**, RADOSZKOWSKY.

PATRIE: Turkestan: Mont Karak (Radoszkowsky).

SECTION V. — AURATÆ.

- 1 Pronotum, mesonotum et écusson toujours franchement feu-cuivré; corps large et trapu. — Corps de taille médiocre, bleu avec le pronotum, le mesonotum et l'abdomen feu-doré-cuivré; pubescence cendré-blanchâtre. Tête plus large que le pronotum, couverte de points petits, serrés, ruguleux; le front vert, parfois un peu doré, à points

moins profonds; cavité faciale finement striée obliquement au milieu, les stries convergentes en haut, les côtés densément ponctués-coriacés, le haut avec une carène transversale formant deux angles, dont chacun émet un petit rameau dirigé vers les ocelles; joues courtes, non parallèles, un peu plus longues que le 4^e article antennaire; clypeus caréné au milieu; mandibules unidentées; antennes noirâtres, les deux premiers articles et une partie de la base du 3^e vert, ce dernier aussi long que les deux suivants réunis. Pronotum court, à côtés sinués, une faible dépression longitudinale de chaque côté sur le disque près du bord postérieur, un sillon ordinairement bleu au milieu du bord antérieur, troncature antérieure bleue; ponctuation des pro- et mesonotum ruguleuse, profonde, irrégulière, les intervalles bosselés mais garnis de points beaucoup plus petits; écusson et postécusson ponctués-réticulés, ordinairement avec quelques reflets verts; postécusson petit, convexe, la suture antérieure béante; angles posticolatéraux du métathorax longs, subaigus, recourbés un peu en arrière, mésopleures bleues, ou bleu-vert, normales; pattes bleues ou bleu-vert, plus vertes sur les tibias, tarses bruns, un peu roussâtres; écailles bleues, tachées de vert, ailes légèrement enfumées. Abdomen court, fortement caréné longitudinalement, à points médiocres, profonds, assez serrés, rugueux, entremêlés de points plus fins: 1^{er} segment à troncature antérieure verdâtre; 2^e segment très légèrement renflé sur son bord apical, qui est très engainant; 3^e segment ovale, un peu renflé tout autour

avant la série antéapicale, ponctuation un peu moins forte, côtés du segment très courts; série antéapicale profonde, séparée au milieu, 12-14 fovéoles irrégulières, profondes, ouvertes, rapprochées, à fond ordinairement plus vert ou un peu bronzé; marge apicale concolore, assez longue surtout au milieu, un peu convexe, subquadrianguleuse, c'est-à-dire avec quatre petits angles arrondis, assez éloignés des côtés, séparés par trois petits sinus peu profonds, celui du milieu subtriangulaire, subobtus, les autres plus larges, obtus et un peu obliques; quelquefois ces quatre angles sont à peine distincts; mais les côtés de la marge sont toujours droits avec une dent dirigée en arrière, située à la naissance de la marge; le bord extrême de la marge est hyalin scarieux. Ventre bleu, taché de vert à la base de chaque segment, le 2^e taché de noir à la base, le 3^e marginé de noir. ♂ Long. 7-8 mill. (sec. spec. typ.).

La ♀ diffère du ♂ par l'écusson feu-doré-cuivré, le postécusson parfois un peu vert-doré sur le disque, le 3^e segment abdominal déprimé transversalement sur le disque, plus renflé avant la série antéapicale, le ventre presque tout noir taché de vert et de bleu.

Pulchella SPINOLA.

PATRIE : Italie, France, Sicile, Hongrie.

— Var. *alires*, LUCAS (ex parte, nec Dahlbom). Diffère du type par le postécusson vert-cuivré un peu doré, la ponctuation thoracique plus ruguleuse, plus serrée, celle de l'abdomen un peu plus grosse, plus profonde, les quatre angles apicaux du 3^e segment presque toujours peu visibles, ce qui fait que la marge est presque entière au milieu; les dents latérales ordinairement plus aiguës; par-

fois les parties bleues sont vertes, les mésopleures un peu plus teintées de vert, la marge un peu bronzée. Même taille. Je n'ai jamais vu que des ♀. (sec. spec. typ. !)

PATRIE : Algérie, France méridionale, Espagne.

Obs. — C'est la même variété qui a été décrite par M. Abeille de Perrin sous le nom de *C. spinifera*. Le nom de *dives* Luc. a la priorité. Il ne s'agit vraiment que d'une variété, tant les caractères différentiels sont de peu d'importance.

— Var. *calimorpha* Mocs. — Diffère du type par la ponctuation thoracique peu serrée, à intervalles pointillés et plus grands ; l'écusson bleu-vert, les écailles vert-doré, les mésopleures tachées de vert avec quelques reflets feu-cuivré ; la ponctuation abdominale plus petite, profonde, plus espacée, à intervalles brillants, le 3^e segment abdominal avec les fovéoles à fond bleu, les angles peu distincts, les intermédiaires séparés des dents latérales par un sinus arrondi ; les dents latérales beaucoup plus courtes, le sinus du milieu de l'apex triangulaire, peu profond. ♂ Même taille.

La ♀ diffère du ♂ par son front taché de feu-cuivré, l'écusson feu-cuivré doré, le postécusson vert-cuivré. Le 3^e segment abdominal est conformé comme chez le type, mais les dents latérales sont toujours plus petites.

PATRIE : Suisse, France, Hongrie.

Obs. — C'est cette variété qui a été décrite par Dahlbom sous le nom de *C. dives*, qui est postérieur à celui donné par M. H. Lucas.

— Tout le thorax, vert-gai un peu cuivré ; corps étroit, cylindrique. — Corps de taille médiocre, allongé, parallèle, tout l'avant-corps vert-gai un peu cuivré ; l'abdomen cuivré-doré-feu ; pubescence blanchâtre. Tête à peu près de la longueur du pronotum, épaisse, arrondie, à points médiocres, peu serrés, les intervalles lisses, brillants ; front à points plus petits, plus serrés, peu profonds ; cavité faciale bleue à la base, peu

profonde, lisse et brillante, avec des points épars sur les côtés, terminée en haut par une pente très déclive, avec quelques traces d'une carène irrégulière lisse, émettant deux petits rameaux lisses, parallèles, dirigés vers les ocelles ; joues courtes, parallèles, de la longueur du 2^e article antennaire ; antennes courtes, brun roussâtre, le 1^{er} article bleu, le 3^e très court, plus court que les deux suivants réunis qui sont aussi très courts. Pronotum long, cylindrique, troncature antérieure déclive, un sillon au milieu du bord antérieur, ponctuation un peu grosse, sub-réticulée, subruguleuse ; mesonotum à points plus gros, réticulés ; écusson et postécusson convexes, ponctués-réticulés ; angles posticolatéraux du métathorax très courts, triangulaires, obtus ; mésopleures normales ; pattes bleues, un peu violacées, légèrement bleu-verdâtre en dessus ; tarses roux-testacé. Écailles bleu-indigo, tachées de vert ; ailes très faiblement enfumées, nervures subtestacé-roussâtre. Abdomen long, assez convexe, très légèrement caréné, à points petits, médiocrement serrés, à intervalles lisses et brillants ; 1^{er} segment un peu plus vert, à points un peu plus gros, entremêlés de quelques-uns très petits, le bord apical à points plus serrés, troncature non sillonnée, sub-convexe, bleu-verdâtre ; 2^e segment à bord apical très engainant ; 3^e segment régulièrement convexe sur le disque, à côtés médiocres, un peu arqués ; série anté-apicale non creusée, 10 fovéoles, rondes, espacées, ouvertes ; marge apicale concolore, six fois dentée : dents courtes, triangulaires, subobtus, les internes réunies à l'apex,

les intermédiaires formant les angles de la troncature, les extérieures placées à la naissance de la marge, plus petites que les autres ; l'emarginatura du milieu triangulaire, plus petite et moins profonde, à sinus sub-aigu ; les emarginatura intermédiaires un peu obliques, larges, à sinus largement arrondi ; les emarginatura latérales très faibles, subarrondies ; bord extrême de la marge hyalin-scarieux. Ventre bleu et vert, taché de noir. ♀ Long. 7 mill. (sec. spec. typ. !)

Plusia, MOCSARY.

PATRIE : Algérie : Sétif (H. de Saussure).

ESPÈCES RESTÉES INCONNUES

(SECTION II. *Virides*).

C. distinguenda, SPIN. — ♀ Long. 2 lignes, largeur 1/2 ligne. Plus petite et proportionnellement plus étroite que la *C. violacea* Panz., avec laquelle on serait tenté de la confondre, mais dont elle diffère spécifiquement par les caractères suivants : La couleur générale du corps est vert-métallique, à reflets bleuâtres. (Dans la *violacea*, elle est bleu métallique à reflets violets.) Le vertex est arrondi et il se confond insensiblement avec le front. (Dans la *violacea*, il en est séparé brusquement par une ligne transversale qui a un rebord assez saillant). Le bord postérieur du 3^e anneau est quadridenté, et les trois espaces interjacents. celui du

milieu est évidemment le plus petit. (Dans la *violacea*, les quatre dents uniformes sont équidistantes, et même dans les femelles, l'espace du milieu est quelquefois le plus large.)

PATRIE : Égypte.

(SECTION V. — *Aurata*).

C. Vahli, DAHLB. — Médiocre, longue de 2 lignes décimales et un peu plus, à ponctuation épaisse, bleu-doré sur la tête, la poitrine et le metanotum, vert-doré sur le pronotum, le postécusson et le 1^{er} segment dorsal de l'abdomen, cuivré-doré sur le mesonotum et les segments 2 et 3 de l'abdomen.

Très semblable à la *C. candens*, Germ. et Nob. — Corps épais, à ponctuation épaisse, marge basilaire du 2^e et du 3^e segments de l'abdomen noir-bronzé, marge apicale du 3^e segment médiocre, violet-cuivré, conformée à peu près comme chez la *C. pulchella*. Antennes et tarses noir-brunâtre, scape des premières et pattes vert-bleu. Ailes hyalines, nervures noir-brun. Ventre bleu-indigo ou bronzé-violacé, la marge des segments vert-bleuissant.

PATRIE : Tunis.

C. Herzensteini, SÉMEN. — Médiocre, modérément brillante, subdoré-vert, le fond des points légèrement bleuissant, le vertex, le pronotum, les lobes latéraux du mesonotum et l'écusson plus ou moins rosé-cuivré, l'abdomen rosé-cuivré avec la base du 1^{er} segment, les côtés des autres segments et dans le fond des gros points (surtout vus dans un certain sens) verts, la base des segments 2 et 3 assez largement limbée de noir ; ventre vert-doré, taché de bleu-noir à la base du 2^e segment, le 3^e presque entièrement cuivré ; fouet des antennes brun-testacé, tarses flave-testacé ; pubescence grise. Scape des antennes subdoré-vert. Tête densément et assez subtilement ponctuée-rugueuse, cavité faciale densément pointillée-coriacée, couverte de poils blancs soyeux, non marginée en haut ; joues presque aussi longues que le 2^e article antennaire. Thorax grossièrement ponctué, les intervalles plus ou moins rugueux, un peu élevés, vaguement pointillés ; postécusson gibbeux, très grossièrement ponctué-réticulé, avec une fovéole assez profonde à la base et à fond brillant ; pronotum allongé, fortement sillonné au milieu ; angles posticolatéraux du métathorax aigus, subspiniformes, distinctement divariqués ; écailles distinctement rugueuses, ponctuées. Abdomen étroit, à points très gros sur le 1^{er} segment (surtout à la base), les intervalles grands, très subtilement pointillés, la base marquée de chaque côté d'une aire

lisse ; 2^e segment plus finement ponctué, les intervalles beaucoup moins densément pointillés, on distingue des traces d'une carène médiane, assez large, très subtilement pointillée ; 3^e segment non convexe, moins régulièrement et un peu obliquement ponctué et pointillé, nullement renflé avant la série antéapicale, celle-ci non enfoncée, composée de 14 fovéoles environ, plus ou moins confluentes (surtout les médianes) ; marge apicale assez courte, munie de six dents indéterminées : une dent obtuse et obsoleète de chaque côté au commencement de la série antéapicale, ensuite une dent latérale mieux déterminée séparée du côté par une emarginatura non profonde, en outre le sommet de la marge forme un petit lobe, à peine proéminent, large et arrondi ; la marge latérale est droite depuis la dent latérale jusqu'à la base du segment. Ventre très subtilement pointillé. Ailes légèrement salies, nervures brun-noir, cellule radiale presque complète. ♂ Long. 8 1/2 mill.

PATRIE : Perse boréale.

5^e GENRE. — STILBUM, SPINOLA.

στῖλβω, je brille.

(Pl. XXVIII et XXIX).

Corps de grande taille, très convexe, subatténué aux deux extrémités. Tête toujours plus petite que le pronotum, le 1^{er} ocelle enfoncé dans une dépression circonscrite. Yeux occupant plus des deux tiers de la largeur de la face ; joues et épistome prolongés en forme d'un long bec à côtés parallèles ; mandibules longues, falciformes, simples ; mâchoires parfois cornées, allongées, arrondies ; languette longue, pliée en deux, subarrondie, la bordure fimbriée. Les côtés du corps diversément sculptés, carénés, dentés. Des parapsides. Ailes comme chez les *Chrysis*, ordinairement les supérieures portent une légère trace de nervure transverso-cubitale, brisée, émettant au point de la brisure une petite nervure subparallèle à la nervure radiale. La suture antérieure de l'écusson est creusée et béante ; le postécusson est prolongé horizontalement en arrière et creusé profondément en dessus. Le 3^e segment abdominal est fortement renflé en bourrelet

tout autour avant la série antéapicale et la marge apicale est quadridentée.

Le 5^e segment dorsal de l'abdomen, chez la ♀, est épaissi, bifide, couvert de fortes aspérités; le 6^e dorsal est épaissi, acuminé-caréné, avec un fort sillon longitudinal sur le milieu de la carène, les côtés sont scarieux, hyalins, couverts de fines aspérités; le 7^e dorsal porte de chaque côté de son extrémité un faisceau de poils. Le 5^e segment ventral est un peu épaissi, acuminé, avec de légères aspérités confluentes et formant des rides transversales; le 7^e ventral est sinué ou émarginé à l'extrémité, les autres sont simples et normaux. Les baguettes sont larges.

Les crochets des ♂ sont conjugués, finement aigus; les volsella allongées; les tenettes étroites, aiguës; les branches du forceps à extrémité allongée; le couvercle génital est subtriangulaire, allongé, arrondi au sommet.

Le genre *Stilbum* ne possède en Europe qu'une seule espèce; mais celle-ci est représentée par plusieurs variétés, se reliant toutes les unes aux autres par de nombreux passages. Ces splendides insectes butinent sur les fleurs des *Eryngium*, des *Mentha*, etc. Ils sont peu farouches. Les femelles déposent leurs œufs dans les cellules des gros Euménides, avant qu'elles soient closes, absolument comme le font les *Chrysis*. Il y a donc peu d'exactitude dans la supposition faite par M. Fabre, dans la troisième série de ses intéressants *Souvenirs Entomologiques*. Si M. Fabre a vu un *Stilbum* explorer la maçonnerie d'un nid terminé d'Eumène, c'est que la Chrysidide cherchait une cellule inachevée. Et si de ce même nid il est sorti, au mois de mai suivant, un *Stilbum*, c'est que ce dernier avait été pondu par une mère survenue avant le cimentage d'une des cellules. Ceci me rappelle deux brochures dans lesquelles un Anglais, M. A. Chapman, expose ses études sur les *Chrysis* parasites d'Odynères. Malheureusement le mangeur, le mangé et les provisions sont confondus tour à tour. Un autre noble étranger, plus voisin du pays des Gascons, m'annonça un jour qu'une *Chrysis cyanea* avait fait elle-même son nid qu'elle avait approvisionné de

je ne sais plus quels coléoptères, des charançons, je crois. Peut-être s'agissait-il d'une *Chrysis* ayant pondu dans un nid de *Cerceris*, destructeur de charançons, et comme la larve de *Chrysis* dévore celle du *Cerceris*, l'illusion a dû être facile.

- 1 Corps de grande taille, rarement moyenne, robuste, très convexe, resplendissant, couvert de poils longs, assez raides, blancs ou grisâtres; entièrement vert ou bleu-vert ou vert-bleu, plus rarement vert-gai un peu bleuâtre, ou encore vert-gai un peu doré, surtout sur les segments 1 et 2 de l'abdomen et sur les aires latérales du mesonotum, le vertex et le pronotum; le 3^e segment abdominal toujours bleu, parfois un peu verdâtre, ayant à sa base des teintes concolores au 2^e segment. Tête beaucoup moins large que le pronotum, arrondie en dessus, plus longue que large; vertex à points peu profonds, réguliers ou subconfluents; cavité faciale longue, étroite, assez profonde, régulièrement striée transversalement, avec des poils très fins, denses, grisâtres, tout le long des orbites internes; clypeus avec un large sillon longitudinal plus ou moins profond; labre noir un peu bronzé; antennes noir-brunâtre, les trois premiers articles toujours bleu-verdâtre ou verts, parfois aussi le 4^e, le 3^e sensiblement plus long que le suivant. Pronotum très court au milieu, rétréci en avant, large dans sa partie postérieure; bord antérieur régulièrement échancré pour faire place à la tête, la troncature très abrupte, les angles antérieurs forts, le dessus est bosselé avec des points épars, peu profonds, irréguliers, devenant sur les côtés gros, profonds, serrés, réticulés; un sillon médian assez

court au bord antérieur. Mésopleures formées de deux plans : le 1^{er}, qui est le plus grand, est profondément sillonné et caréné de chaque côté, c'est-à-dire antérieurement et postérieurement; les sillons avec de grosses fovéoles irrégulières, le disque subconvexe, à points épars, irréguliers et obsolètes; le 2^e plan, qui est limité en haut par le sillon transversal habituel et qui est dès lors l'aire inférieure, porte quatre grosses dents, disposées en triangle, c'est-à-dire une à l'extrémité inférieure, une petite en avant, et deux postérieurement dont une plus large et plus obtuse. Mesonotum très convexe, très brillant, lisse avec des points rares, fins, très obsolètes, devenant serrés, gros, très profonds et subréticulés sur la partie postérieure de l'aire médiane et au-dessus des écailles, les sutures garnies de gros points très profonds, serrés. Écusson très grossièrement et profondément ponctué-réticulé, les points à fond très brillant; le milieu de la base sur la suture antérieure avec une cavité subtriangulaire, profonde, imponctuée; postécusson fortement ponctué-réticulé sur les côtés, lisse et brillant dans la partie creusée. Écailles concolores au mesonotum; ailes assez enfumées; les nervures épaissies, bleuissantes. Dessous du corps et pattes bleu-verdâtre ou vert-bleuâtre ou vert-gai un peu doré; tibias et tarses roussâtres en dessous, avec des poils gris-roussâtre, très serrés, courts, raides; tarses verdâtres ou vert un peu bleuâtre sur le dessus de tous les articles. Abdomen resplendissant, très convexe, un peu comprimé sur les côtés, à points assez gros, très épars, les intervalles lisses, très brillants,

avec quelques rares petits points fins peu profonds : 1^{er} segment très court, surtout au milieu, plus large que les autres, la troncature antérieure lisse, très abrupte, les angles antérieurs forts et arrondis, les angles posticolatéraux largement arrondis ; 2^e segment très long en dessus, les côtés courts avec les angles posticolatéraux spinoïdes ; 3^e segment comprimé surtout postérieurement, allongé, fortement déprimé transversalement à la base, puis fortement renflé en bourrelet transversalement avant la série antéapicale, celle-ci creusée, 20 fovéoles, séparées, ouvertes, allant en diminuant de grandeur du milieu aux côtés ; la partie engainée de la base fortement et profondément ponctuée, la 1^{re} partie renflée garnie de points médiocres, très épars et peu profonds ; marge apicale longue, lisse, imponctuée ou avec quelques points peu profonds, quadri-dentée, les côtés très longs, presque droits, les quatre dents aiguës ou subaiguës, à peu près droites, disposées sur une ligne courbe, les internes un peu plus courtes, les externes plus aiguës ; l'emarginatura du milieu plus petite, à sinus arrondi régulièrement, les autres un peu plus larges, subobliques, un peu plus profondes. Ventre bleu-verdâtre, plus bleu aux extrémités de chaque segment, plus vert ou même vert-doré à la base de chacun d'eux, le 2^e segment avec deux larges taches noires à la base. ♀ Long. 10-15^{mm}.

Le ♂ diffère de la ♀ par le 3^e article antennaire plus court, à peu près subégal, au 4^e, les articles 4-7 en totalité ou en partie verts ou vert bleuâtre en dessus ; par la cavité faciale plus étroite ; par le 3^e segment abdominal

plus court, moins comprimé, les dents apicales plus courtes, disposées sur une ligne droite, la marge apicale plus courte.

Splendidum FABRICIUS.

PATRIE : Commun dans toute la région méditerranéenne. France, Espagne, Maroc, Algérie, Tunisie, Portugal, Sardaigne, Italie, Syrie, Egypte, Grèce, Asie-Mineure, Caucase, Turkestan, etc. Le type habite surtout les régions chaudes. En France, il se rencontre dans tout le midi, et même remonte dans le bassin du Rhône jusqu'à la Grande-Chartreuse, où M. Maurice Pic l'a capturé.

OBS. — Il est impossible de distinguer plusieurs espèces dans la série des variétés qui suit, car on trouve des passages dans le coloris et dans la ponctuation. Il est même très difficile de savoir d'une manière précise à quelles variétés doivent se rattacher les individus décrits par les auteurs anciens. Dahlbom avait très bien saisi l'affinité du plus grand nombre de ces variétés; et, comme il dit avoir vu les types de Fabricius, je me repose sur lui pour établir comme type spécifique la *Chrysis splendida* F., c'est-à-dire sa variété *b* (Hym. Eur. II, p. 358). Il est probable que Förster a décrit un *Stilbum* (Nov. spec. Ins. Centuria 1^o, 89, 1771) sous le nom de *Chrysis cyanura*; toutefois, il dit : « *Abdomen undique nitens viride, duo extrema ad apicem segmenta cyanea.* » Je n'ai jamais vu de *Stilbum* vert ayant seulement les deux derniers segments bleus. Sans doute c'est le bourrelet antéapical du 3^e segment que Förster a pris pour un segment distinct de la marge apicale. Je ne m'explique pas très bien non plus les mots : « *scutelli loco duo dentes,* » distinctes des angles posticolatéraux du métathorax, puisque Förster ajoute : « *Sub alis versus abdomen utrinque dentes singuli.* » Dans le doute, je préfère en rester à l'espèce Fabricienne.

Ce type habite aussi toute l'Afrique, Madagascar; toute l'Asie.

Var. *Amethystinum*, FABR. Semblable au type, mais entièrement bleu-indigo ou bleu légèrement vert surtout sur le pronotum et l'abdomen (segments 1 et 2). Mesonotum couvert de points très obsolètes et très espacés, parfois presque lisse,

excepté sur la partie postérieure de l'aire médiane et immédiatement au-dessus des écailles, où les points sont serrés, très profonds, subréticulés et gros ♂♀.

PATRIE : Égypte, Tunisie, Algérie, Maroc, Syrie, Asie-Mineure, Arabie, Turkestan, Italie.

ONS. C'est la variété la plus répandue dans les pays chauds; elle existe comme le type dans toute l'Afrique et toute l'Asie.

M. Elzear Abeille de Perrin l'a récoltée à Jaffa et à Jérusalem et l'a obtenue d'éclosion de nids d'*Eumenes dimidiatipennis* Sauss (*). Les cocons

(*) L'*Eumenes dimidiatipennis* Sauss. serait assez répandu en Syrie. M. Elz. Abeille de Perrin l'a rencontré dans toute la Palestine : Jaffa, Ramleh, Jérusalem, Jéricho, Nazareth, etc. Son nid est fait de terre sableuse gâchée, rouge, brune ou jaunâtre, suivant la nature du terrain de la localité. La composition est uniformément de sable très fin. Dans les nids que j'ai eus sous les yeux on ne voyait point à l'extérieur de ces gros grains de sable comme on peut le remarquer sur ceux de l'*Eumenes unguiculatus* Vill. Leur forme est assez variable, mais ils sont toujours pluricellulaires. Les cellules sont peu nombreuses, 4-6 par groupe; une première assise de 3-5 cellules est souvent surmontée de une ou deux autres cellules placées au milieu, de manière à former un mamelon conique, comme dans la fig. 2 PL. III. Quand la cellule est en voie d'approvisionnement, l'ouverture est circulaire, infundibuliforme avec les rebords évasés, recourbés en dehors, comme l'indique la fig. 1 de la planche III. Mais dès que la cellule est approvisionnée, l'ouverture est bouchée, l'entonnoir rempli de sable gâché et souvent même complètement recouvert de maçonnerie. Les cellules sont fort irrégulières: tantôt allongées-ovales, tantôt elliptiques, ou encore hémisphériques. La larve enduit la cellule d'une fine pellicule blanche, généralement adhérente aux parois, mais excluant toujours les déjections. Ces dernières sont souvent séparées du berceau de la nymphe par plusieurs couches de la même pellicule. Ces détails sont relevés d'après plusieurs nids que M. Abeille de Perrin m'a communiqués. Voici encore ce que mon ami m'écrivait à ce sujet : « Ces nids sont appliqués contre les murs, sous les toitures, les vérandas, etc. Ceux qui sont noircis tapissaient les angles du plafond d'un tour arabe, où il règne une fumée opaque au moment du chauffage. Était-ce la fumée qui incommodait l'Eumène constructeur? Tant il y a que les nids recoltés dans ce four avaient presque tous la forme de fourneau avec ouverture évasée médiane, et par conséquent ne présentaient pas les agglomérations phalanstériennes que l'on remarquait en général dans ces constructions. Les *Stilbum* étaient chacun seul dans sa cellule. Quant à l'Ophionide, il remplaçait le *Stilbum* dans certaines cellules et je suppose qu'il avait dû se comporter comme celui-ci vis-à-vis l'Eumène. » L'ophionide dont parle notre intéressant explorateur est sans doute parasite du *Stilbum* et de l'*Eumenes*, comme nous avons vu le *Diomorus igniventris* dévorer les larves du *Cemonus unicolor* F. et de l'*Ellampus auratus*. M. Abeille l'a obtenu d'éclo-

sont ovales-arrondis, bruns, recouverts d'une fine bourre de soie grisâtre, plus abondante du côté le plus gros.

Var. *Lereillei*, Buyss. Rufinisme. Corps de grande taille, entièrement noir-bronzé; mesonotum couvert de points effacés, ponctuation nulle sur le centre des aires latérales; pattes roux-bronzé. ♀

PATRIE : Tonkin (A. Lèveillé); Bombay (R. C. Wroughton).

Obs. Bien que cette variété n'appartienne pas à notre faune, je la signale pour établir plus sensiblement le polymorphisme de l'espèce.

Var. *Variolatum*, Costa. Le plus souvent de très grande taille, bleu indigo, avec quelques reflets verts sur les côtés du corps et les pattes, ou encore avec des reflets vert-gai un peu doré sur la tête, le pronotum, les mésopleures, les aires latérales du mesonotum, les côtés du 1^{er} segment abdominal et tout le 2^e segment; mesonotum couvert de points peu profonds, rugueux, vaguement subréticulés, parfois rugueux transversalement; pronotum rugueux, grossièrement et subrégulièrement ponctué-réticulé; sur la partie postérieure de l'aire

sion des mêmes nids que les *Stilbum*, et dans les cellules où ils se trouvaient on ne voyait plus aucune trace de la nourriture de l'Ichneumonide. Ce dernier, dont j'ai donné le portrait dans la planche III, fig. 6 et 7, est assez voisin des *Banchus* Grav. mais représente plutôt un genre, encore inédit, faisant le passage des *Campoplex* Grav. aux *Leptobatus* Grav. Il participe des deux genres et diffère de chacun d'eux également. Je lui donnerai le nom de *Leptobatides*, car c'est avec les *Leptobatus* qu'il a le plus d'affinité. Voici sa diagnose.

Leptobatides Gen. nov. — Tête petite, vue de face, aussi longue que large; yeux très grands, très saillants; face rectangulaire, à côtés parallèles; clypeus large, transversal, à bordure presque rectiligne; mandibules unidentées; antennes très longues, grêles, filiformes, unicolores; pronotum creusé largement de chaque côté; mesonotum convexe; écusson convexe, un peu élevé; pattes longues, grêles; hanches fortement développées; trochanters très longs; métathorax inerme, convexe, avec une petite carène transversale antérieurement, stigmates allongés. Ailes médiocres, aréole pentagonale, assez grande. Abdomen pétiolé, subcomprimé, surtout chez la ♀, subégal en longueur à l'avant-corps; tarière de la longueur de l'abdomen, moins le premier segment; stigmates du 1^{er} segment abdominal médiocres, très éloignés de l'extrémité du postpétiole, beaucoup plus rapprochés entre eux que du bord postérieur du segment.

L. Lereillei n. sp. Corps allongé, étroit, comprimé, à pubescence très courte.

médiane du mesonotum et immédiatement au-dessus des ailes les points sont très profonds et réticulés. ♂♀ Long. 13-21 mill.

PATRIE : Nouvelle-Hollande, Australie.

Obs. N'appartient pas à notre faune.

Var. *Siculum*. TOURN. Corps de taille très variable, doré ou feu-doré ou doré-feu avec des reflets vert-gai sur le thorax et plus rarement sur les segments 1 et 2 de l'abdomen, ou encore entièrement vert-doré; mesonotum couvert de points assez serrés, peu profonds, excepté sur la partie postérieure de l'aire médiane du mesonotum et immédiatement au-dessus des ailes où les points sont très gros, profonds et réticulés. ♂♀ Long. 10-15 mill.

PATRIE : France, Algérie, Tunisie, Maroc, Espagne, Sicile, Sardaigne, Italie.

Obs. J'ai vu des individus atteints de rufinisme dans les pattes, les antennes, les écailles et la nervulation.

Var. *Pici*. VAR. NOV. Entièrement bleu-vif, avec le thorax densément ponctué-réticulé, au moins

fine, couchée, grisâtre. Ponctuation fine, peu profonde, peu serrée sur l'avant-corps, presque nulle ou obsolète sur l'abdomen. Tête jaune avec une tache brun-noir sur le front et quelquefois aussi sur le vertex, ou encore tête brun-noir avec la face et le tour des yeux jaunes; antennes jaunes; mandibules jaunes, rousses au sommet. Pronotum étroit, brun-noir bordé de jaune en dessus; partie creusée des côtés striée transversalement dans la moitié inférieure, ponctuée dans le haut; mesonotum brun-noir avec deux bandes jaunes longitudinales, délimitant l'aire médiane; écusson et post-écusson jaunes, imponctués; poitrine, épimères mésosternales et métasternum brun-noir, à ponctuation ruguleuse, médiocre, serrée, assez profonde; tranche du metanotum jaune ainsi que les écailles; ailes hyalines, nervures testacées; pattes jaune-testacé, hanches brun-roussâtre, trochanters, extrémités des cuisses et des tibias postérieurs légèrement brun-roux; abdomen jaune avec le 1^{er} segment et la base des autres brun-noirâtre; les segments du ventre brun-roussâtre; tarière roussâtre. ♀ Long. 10-18 mill.

Le ♂ diffère de la ♀ par sa taille plus petite, l'abdomen moins comprimé, les derniers segments presque entièrement brun-noir, simplement tachés de jaune au bord apical.

PATRIE : Syrie.

Je suis heureux de pouvoir dédier ce curieux Ophionide à M. E. Abeille de Perrin, en souvenir de ses voyages en Orient.

aussi densément que chez la *Var. calens* F. ♂ Long. 11 mill.

PATRIE : Algérie (M. Pic.)

Obs. Je suis heureux de donner à cette variété encore inédite le nom de M. Maurice Pic, en souvenir de ses explorations en Algérie.

Var. Caspicum, VAR. NOV. Tout le corps bleu-vert excepté le 3^e segment abdominal, le postécusson, l'écusson et le vertex bleu-indigo; mesonotum couvert de points assez serrés comme chez la variété *calens* F. ♂ Long. 12-13 mill.

PATRIE : Province Transcaspienne : Otreek (Radoszkowsky); Abyssinie (J. de Gaulle).

Var. Calens F. Corps de taille variable; avant-corps bleu avec une teinte verte ou vert-doré sur le pronotum et le mesonotum; segments 1 et 2 de l'abdomen doré-feu ou feu-doré-cuivré; mesonotum couvert de points médiocres, assez serrés, assez profonds, irréguliers et entremêlés comme grosseur, excepté sur la partie postérieure de l'aire médiane et au-dessus des ailes où ils sont très gros, profonds et réticulés; ponctuation de l'écusson un peu moins grosse, plus serrée, plus ruguleuse. ♂♀ Long. 11-13 mill.

PATRIE : Europe Centrale et Méridionale, France, Espagne, Italie, Suisse, Sardaigne, Hongrie, Autriche, Province Transcaspienne, Taurie, Turcomanie, etc...

Obs. D'après M. Abeille, cette variété déposerait ses œufs dans les cellules du *Pelopæus pectoralis* Dahlb. M le docteur Mocsary l'indique comme parasite du *Pelopæus distillatorius*, Latr.

On trouve des individus atteints de rufinisme dans les antennes, les pattes, les écailles et la nervulation des ailes.

4^e Tribu. — Parnopidæ.

Caractères. — Corps de taille grande ou moyenne, large, robuste, déprimé en dessus. Mâchoires et languette très allongées, linéaires, en forme de trompe, repliée en dessous du corps pendant le repos; palpes labiaux composés de 1 ou 2 articles, palpes sous-maxillaires composés également de 1 ou 2 articles; languette profondément bilobée à son extrémité; mandibules allongées, avec une petite dent du côté interne et parfois une dilatation du côté externe; yeux grands. Pronotum transversal; mesonotum avec les sutures longitudinales parfois peu visibles; des parapsides distinctes. Ailes longues, étroites : ailes supérieures avec les cellules brachiale, costale et médiane complètes, la cellule anale presque fermée, la cellule radiale très incomplète, les 1^{re} et 3^e discoïdales figurées vaguement par une ligne brunie, quelques traces de la nervure postérieure; ailes inférieures avec les nervures costale et anale. Episternum du mésothorax invisibles de profil; mésopleures larges, à disque presque plan; episternum du métathorax petits, formant un angle dentiforme, comme chez les *Euchrysididæ*; les stigmates du métathorax situés en dessus des angles posticolatéraux des métapleures, grands, linéaires, ouverts. Abdomen composé de 3 segments visibles chez la femelle, et de 4 chez le mâle. Tarses barbelés antérieurement de forts éperons, surtout chez la femelle; les ongles simples. Ventre concave.

GENRE. — PARNOPES, LATREILLE.

παρνόψ, παρς ou παρνόπις, ο, sorte d'insecte des Anciens.

(Pl. XXX-XXXII)

Clypeus convexe; vertex souvent un peu échancré; postécusson prolongé en lame horizontale; hanches épaisses, renflées; cuisses antérieures un peu renflées postérieurement. Bord apical des premiers segments abdominaux aminci, avec leurs angles posticolatéraux spiniformes; dernier segment abdominal visible très convexe sur le disque, puis avec deux fortes dépressions transversales, sub-obliques, séparées par une carène plus ou moins forte et parfois garnies de poils denses, le bord apical de ce même segment renflé en un étroit bourrelet, avec l'extrême bordure réfléchie en dessous et garnie de nombreuses petites dents en scie, irrégulières.

Derniers segments abdominaux protactiles de la ♀ simples, entiers, scarieux, hyalins; les baguettes dilatées dans leur milieu.

Les crochets du ♂ sont larges, échancrés du côté extérieur, cette échancrure formant une dent en forme de crochet; le fourreau est très grand, et les lamelles très larges couvrent toute la surface inférieure de chaque crochet. Les volsella sont grandes, à larges oreillettes hyalines, dilatées sur les côtés, le milieu est épais, corné, parfois un peu caréné. Il n'y a pas de tenettes distinctes; elles sont figurées par un repli de la base de la volsella. Les branches du forceps sont très développées, très concaves, enfermant presque totalement toutes les autres pièces; leur extrémité est acuminée du côté inférieur. La pièce basilaire est grande, semblable à celle des *Euchrysididæ*. Le couvercle génital est grand.

Les *Parnopes* sont peu nombreuses en espèces et elles habitent de préférence les pays chauds. La *P. carnea* Rossi seule se rencontre dans l'Europe centrale. Elles vivent du nectar des fleurs, même à corolle profonde (*Eryngium*,

Thymus serpyllum L., etc.), que leur longue trompe leur rend accessibles. Elles déposent leurs œufs, dit-on, dans les cellules des *Bembex*, où elles peuvent facilement pénétrer grâce à la conformation de leurs pattes. Ma région ne nourrissant aucun de ces insectes, il ne m'a pas été possible d'étudier leurs mœurs. La larve n'a jamais été décrite jusqu'à présent.

- | | | |
|---|--|---|
| 1 | Abdomen entièrement vert ou bleu. | 2 |
| — | Abdomen, au moins en partie, roux-testacé. | 3 |
- 2 Corps étroit; mesonotum avec de grands espaces lisses, imponctués; marge apicale des segments abdominaux nullement amincie, à points épars; écailles complètement vert-bleu. — Corps de taille presque grande, allongé, entièrement vert-bleu avec des reflets bleu-indigo sur l'abdomen et surtout sur le 3^e segment abdominal; pubescence blanche, rare, assez longue. Tête un peu plus large que le pronotum; occiput vaguement sinué, légèrement caréné transversalement dans sa largeur; vertex garni de gros points irréguliers, ruguleux, assez serrés; cavité faciale presque plane, à points petits, irréguliers, très peu serrés mais ruguleux, les côtés garnis de poils blancs couchés, le haut avec un mucron conique, aigu, situé au milieu du front; joues très courtes; clypeus à disque très convexe, tronqué-émarginé. Antennes brun-roux, le 1^{er} article vert avec les articulations rousses, le 2^e article roux, le 3^e moins long que les deux suivants réunis. Pronotum court, étroit, à points médiocres, ruguleux, épars, les intervalles avec quelques petits points fins, la troncature anté-

rieure très abrupte, à arête vive, aiguë, s'élevant en forme de deux dents au milieu, une de chaque côté d'une dépression médiane, les côtés du pronotum profondément sinués, les angles antérieurs forts, aigus, divariqués. Mesonotum à points médiocres, très épars, irréguliers, avec de grands espaces lisses impunctués ou avec quelques rares petits points fins, obsolètes. Écusson profondément et très grossièrement punctué-réticulé; postecusson prolongé en lame, trilobée postérieurement, punctué-réticulé comme l'écusson. Angles posticolatéraux du métathorax très grands, à pointe aiguë; mésopleures grossièrement punctuées-réticulées, le bord postérieur et inférieur irrégulièrement crénelé; pattes concolores, avec les articulations, le dessous des tibias et les tarses roux; écailles vert-bleu, éparsément punctuées; ailes assez enfumées. Abdomen allongé, chaque segment lisse antérieurement avec quelques petits points clairsemés, les intervalles très finement et obsolètement pointillés, la partie apicale non amincie, à points petits, espacés, bien que plus abondants que sur le disque: 2^e et 3^e segment avec les angles posticolatéraux spinoïdes; 3^e segment à points plus nombreux, plus forts, à peu près régulièrement espacés sur tout le disque, un peu plus serrés sur les deux dépressions, les côtés arqués, sans former ni dents, ni angles, la marge apicale fortement réfléchie en dessous, garnie de petites dents très irrégulières disposées sur deux rangées. Ventre brun, très lisse, les segments à bordure scarieuse. ♀ Long. 10^{mm}.

Chez le ♂ le 3^e segment est conformé

comme le 2^e de la femelle et le 4^e comme le 3^e de cette dernière, mais un peu plus court, les dépressions subcontinues et plus transversales. La forme du corps est un peu plus parallèle.

Smaragdina, SMITH.

PATRIE : Egypte : Le Caire (Dr W. Innes).

— Corps large, robuste; mesonotum à points espacés, mais sans de grands espaces lisses, imponctués; marge apicale des segments abdominaux amincie, très densément ponctuée; écailles vertes, subscarieux-testacé. — Corps de taille grande; pubescence blanchâtre; « doré-vert avec une nuance bleu-indigo assez faible sur la base des aires du mesonotum et les bords du dernier segment abdominal; antennes noires, scape vert; mandibules noires, avec l'extrémité rouge. » Thorax vert-gai, un peu doré; pronotum court, à ponctuation profonde, espacée, les intervalles avec quelques rares petits points; mesonotum à points gros, profonds, espacés, les intervalles lisses et brillants; mésopleures grossièrement ponctuées-réticulées, avec un petit espace finement pointillé; écusson très court, grossièrement ponctué-réticulé; écailles vertes, ponctuées, subscarieux-testacé, le bord postérieur arrondi; postécusson pourvu d'une lame élevée, dilatée sur les côtés; les angles posticolatéraux grands, aigus; pattes roux-testacé, les fémurs et les tibias longitudinalement rayés de vert en dessus; ailes un peu enfumées. Abdomen large, à points espacés et assez gros. Ventre roux-testacé. ♂ Long. 12^{mm}. (Sec. spec. typ!)

Apicalis, WALKER.

PATRIE : Arabie : Tadjura, détroit de Bab-el-Mandeb.
(Walker, W. Innes.)

Obs. — Le type qui est resté au Caire, et que j'ai vu, est privé de la tête. La description de cette partie m'a été donnée par M. le Dr F. W. Kirby, qui l'a faite sur l'exemplaire du *British Museum*.

3

Dernier segment abdominal (non protractile) roux-testacé. — Corps de grande taille, robuste, large, un peu déprimé; tout l'avant-corps et le 1^{er} segment abdominal vert-cuivré, ou vert un peu doré ou vert-bronzé, le reste de l'abdomen roux-testacé; pubescence blanche. Tête à peu près de la longueur du pronotum, à points médiocres, profonds, très ruguleux, coriacés; occiput avec une dépression en forme de sinus; cavité faciale un peu creusée, à points très fins entremêlés de gros points épars, avec une épaisse pubescence argentée, soyeuse, couchée, terminée en haut en pente très douce sans carène, simplement avec un petit point élevé tuberculeux, au milieu du front; joues presque nulles; clypeus grand, fortement gibbeux sur le disque qui est fortement ponctué-ruguleux, la partie antérieure réfléchie, noire et profondément émarginée au sommet; mandibules bidentées; antennes noir-roussâtre, à fine pubescence soyeuse, blanche, le 1^{er} article noir-bronzé, arqué, un peu dilaté au sommet, le 3^e article plus étroit à sa partie inférieure, subégal aux deux suivants réunis, les autres articles ont, en dessous, le bord apical légèrement épaissi. Pronotum court, fortement sinué sur les côtés, les angles antérieurs subaigus, un peu divariqués, la troncature antérieure très abrupte, perpendiculaire, un sillon au

milieu du bord antérieur, et près de chacun des angles antérieurs se trouve un petit emplacement garni de poils blancs, soyeux; ponctuation des pro- et mesonotum grosse, très profonde, subréticulée, très ruguleuse; mesonotum un peu déprimé au milieu de sa suture postérieure; écusson plan, très grossièrement et ruguleusement ponctué-réticulé, la suture antérieure largement béante; postécusson formant en son milieu une lame horizontale, triangulaire - subcordiforme, noir-bronze, fortement ruguleuse en dessus, la suture antérieure béante, les côtés en dessous brillants et fortement striés; angles posticolatéraux du métathorax très forts, larges, à pointe finement aiguë; mésopleures légèrement convexes, ponctuées comme le pronotum, avec une pubescence assez épaisse, le bord antérieur marginé-caréné, le côté postérieur finement denticulé avec une grosse dent arrondie près des episternum du métathorax, formée par une incision; écailles très grandes, brun-roussâtre, devenant roux-testacé sur les bords qui ont une marge scarieuse, hyaline ou testacé très clair; ailes assez enfumées, hyalines à la base. Pattes concolores, avec les genoux, les tibias et les tarses roux-testacé. Abdomen à côtés parallèles, à points gros, peu serrés, subruguleux, une vague carène longitudinale; les angles posticolatéraux de chaque segment avec une dent devenant de plus en plus forte: 1^{er} segment avec la bordure apicale largement amincie, scarieuse, testacée, finement et densément ponctuée-coriacée; sur les côtés la bordure apicale est roux-testacé avec d'épais poils blancs, soyeux; la troncature ante-

rière assez abrupte avec une forte impression de chaque côté aux angles antérieurs; 2^e segment avec la bordure apicale semblable, parfois les côtés ont des reflets verts ou violacés; 3^e segment plus long que les deux précédents réunis, convexe, ovale, les côtés longs, presque droits, les dépressions garnies de poils blancs, soyeux, épais, la carène médiane fortement ponctuée, la bordure apicale convexe, un peu en bourrelet, et garnie de nombreuses dents spinoïdes, irrégulières, aiguës, l'apex terminé par une dent plus forte. Ventre roux-testacé. ♀ Long. 9-12^{mm}.

Le ♂ a le 3^e segment conformé comme le 2^e de la ♀ et c'est le 4^e qui est semblable au 3^e de celle-ci; le ventre a également quatre segments.

Carnea, Rossi.

PATRIE : France, Algérie, Espagne, Suisse, Hongrie, Allemagne, Russie méridionale, Turkestan.

Obs. — Serait parasite de différents *Bembex*.

Var. *Unicolor* Grib. semblable au type, mais avec l'abdomen entièrement roux-testacé. ♂ Long. 10-12^{mm}.

PATRIE : Algérie (collection Perris).

Var. *Fasciata* Mocs. semblable au type, mais avec une teinte violette sur le milieu des deux derniers segments de l'abdomen. ♂ Long. 11-12^{mm}.

PATRIE : France.

Var. *Caucasica* Mocs. semblable au type, mais avec le fouet des antennes, les écailles et les cuisses postérieures roux testacé. ♂ Long. 12^{mm}.

PATRIE : Arménie.

— Dernier segment abdominal (non protractile) bleu-indigo. — Semblable à la *P. carnea* Rossi, dont elle diffère par le corps un peu plus trapu; l'avant-corps bleu-

vert-bronzé, la majeure partie du 1^{er} segment abdominal et le 4^e bleu-indigo; les antennes brun-noirâtre, les deux premiers articles noir-bronzé, le 3^e un peu plus long, subégal aux deux suivants réunis; l'occiput échancré-déprimé plus profondément, les ocelles entourés chacun d'une dépression; la ponctuation des pro -, mesonotum et mésopleures plus grosse, moins serrée, subréticulée, avec des intervalles lisses sur le mesonotum; les écailles plus larges et subtronquées en arrière; les ailes plus enfumées; le postécusson avec l'extrémité de la lame tronquée; les pattes bleues, noirâtres en dessous, les tibias et les tarses roux-testacé; le 1^{er} segment abdominal avec tout le bord apical roux-testacé, comme chez la *P. carnea*; les segments 2 et 3 légèrement plus renflés en leur milieu; le 3^e segment un peu plus convexe antérieurement, avec la base testacée, la ponctuation un peu plus profonde et un peu plus grosse. ♂ Long. 13-14^{mm}. (Sec. spec. typ.!)

La ♀ diffère par un segment testacé en moins à l'abdomen.

Popovii EVERSMANN.

PATRIE: Sibérie, confins de Mongolie (Radoszkowsky);
Chine septentrionale: Tschifu (Musée de
Vienne). Pourrait se rencontrer dans le Tur-
kestan.

ESPÈCES RESTÉES INCONNUES.

P. denticulata. SPIN. — Médiocre, longue de trois lignes décimales, vert-doré, avec le fouet des antennes, les pieds et les trois premiers segments dorsaux de l'abdomen roux-testacé, les écailles et la bordure anale pâles, les ailes hyalines avec les nervures médiocres, brunes. Nous n'avons pas vu l'insecte, aussi nous ne pouvons que rapporter les indications de Spinola. Antennes, pattes et les trois premiers segments dorsaux de l'abdomen roux-testacé; tête, scape des antennes, thorax, hanches des pattes et le 4^e segment dorsal de l'abdomen vert-métallique à reflets dorés. Ecailles des ailes et la marge anale de l'abdomen pâlisantes. Postécusson tuberculiforme: en tubercule petit, obtus et légèrement émarginé. Quatrième segment dorsal de l'abdomen convexe, sans dépressions de chaque côté avant la marge (comme on en voit chez les autres espèces du genre); la marge anale arquée, un peu épaissie, fortement dentée en scie: les denticules aigus, dirigés obliquement. ♂

PATRIE: Egypte?

P. Fischeri. SPIN. — Médiocre, longue de trois lignes décimales, à ponctuation éparse, polie, vert très vif, écailles vert-bleu, antennes, genoux, une partie des tibias et tarses jaune-roux, la marge anale triangulaire subcornée, ailes hyalines, enfumées vers la nervure costale, les nervures épaisses, couleur de poix. Très différente des autres espèces du genre par la couleur, la ponctuation, le poli du corps et par la forme du dernier segment abdominal. Corps linéaire-subelliptique, plus étroit et beaucoup moins robuste que celui de la *P. carnea*, brillant, très vert. Tête densément ponctuée-ruguleuse; cavité faciale médiocre, subcarrée, planiuscule, pointillée-coriacée, couverte de poils blancs soyeux, libre en haut et nullement marginée; antennes très courtes, scape vert-bleu, rayé de marron en dessous, le 2^e article marron, le reste du fouet brun-subferrugineux; clypeus grand, trans-

versal, subsémilunaire, pointillé, convexe-subcaréné transversalement, la marge apicale blanche, submembraneuse légèrement arquée-émarginée ou plutôt en retrait, arquée (peut-être est-ce le labre qui est très étroitement uni au clypeus?); mandibules marron, avec la base et l'extrémité noir de poix; mâchoires noir de poix à reflets violets, palpes et languette testacé-jaunâtre. Thorax cylindrique, rectangulaire, déprimé en dessus; pronotum brillant vaguement ponctué, les intervalles non polis mais très subtilement pointillés, les côtés légèrement arqués-émarginés, de sorte que les angles antérieurs et postérieurs sont un peu proéminents, dorsulum poli, très brillant, vaguement et irrégulièrement ponctué; écusson ponctué-réticulé, scrobiculé; metanotum coriacé, plus ou moins brillant, la lame du postécusson ponctuée rugueuse, d'une forme subsémicirculaire irrégulière, les bords inégalement crénelés; les angles posticolatéraux du métathorax médiocres; mésopleures brillantes ponctuées-réticulées, la marge apicale arquée irrégulièrement crénelée-denticulée; tibias verts; les cuisses et les tibias des pattes antérieures sont testacé-jaunâtre en dessous, de même que le dessous des postérieurs, les genoux, les tarses et l'extrémité de tous les tibias. Abdomen ovale-subconique, le dos poli, très brillant, couvert de points médiocres et petits, très espacés; 3^e segment dorsal conique-subtriangulaire, les dépressions antémarginales obliques, sublinéaires; la marge anale subcornée, couverte de petites dents irrégulières. Ventre (chez l'individu qui m'est communiqué) concave, noir de poix, peut-être à reflets violets métalliques chez les individus frais, car Spinola dit : « ventre violet métallique ». ♀

PATRIE : Egypte.

SUPPLÉMENT

SUPPLÉMENT

Depuis le 2 février 1891, date vers laquelle furent imprimées les premières pages de ce volume, j'ai examiné un très grand nombre de collections, de sorte que j'ai bien des additions à faire. Je dois aussi remercier MM. Pedro Antiga, Anatael Cabrera y Diaz, A. Flamary, J. Gribodo, F. Lombard, le Rév. F. D. Morice, et M. Pic, qui m'ont communiqué une foule d'espèces des plus intéressantes et même inédites.

Je ne puis m'empêcher de parler des vifs regrets que m'a laissés la mort de l'excellent général Octave Radoszkowsky, de Varsovie, car c'est grâce à lui surtout, que j'ai pu connaître les Chrysides de l'Europe orientale. Sa complaisance n'avait d'égale que sa générosité, aussi les relations qu'on avait avec lui ne pouvaient être que des plus agréables et des plus utiles. Deux autres personnes, le Rév. père A. Tholin et M. le marquis U. d'Abzac de la Douze, ont droit également à tous mes regrets. Le premier, ravi encore très jeune à l'affection des siens, explorait avec succès les environs de La Seyne et de Toulon-sur-Mer. Le second, grand ami des sciences naturelles et surtout botaniste distingué, m'apportait son concours en recueillant à mon intention les Chrysides de sa région, la Dordogne.

BIBLIOGRAPHIE

p. 50 à 60.

- | | | |
|------------------|------------------------|---|
| 12 ^a | Buysson (R. du) | 1893 Contribution aux Chrysides du Globe (<i>Revue d'Entomologie</i> T. XII, p. 245-254.) |
| 12 ^b | — | 1893-96 Catalogue méthodique des Chrysidides de France. (<i>Revue scientifique du Bourbonnais et du centre de la France</i> , 8 ^e et 9 ^e années.) |
| 24 ^a | Dalla Torre (C. G. de) | 1892 Catalogus Hymenopterorum hucusque descriptorum systematicus et synonymicus. Vol. VI. Chrysididæ (Tubuliferæ). Lipsiæ. |
| 88 ^a | Mocsary (A.) | 1892 Additamentum secundum ad monographiam Chrysididarum orbis terrarum universi. (<i>Termesztudományi Füzetek</i> , Vol. XV, Parte 4, p. 213-240.) |
| 94 ^a | Pérez (J.) | 1893 Voyage de M. Ch. Alluand aux Canaries. — Hyménoptères. (<i>Annales de la Société Entomologique de France</i> , Vol. LXIV, p. 198). |
| 104 | Radoszkowsky (O.) | 1891 Descriptions de Chrysides nouvelles. (<i>Revue d'Entomologie</i> , T. X, p. 183-198.) |
| 104 ^a | — | 1893 Descriptions d'Hyménoptères nouveaux. (<i>Revue d'Entomologie</i> , T. XII, p. 242.) |
| 104 ^b | — | 1893 Faune hyménoptérologique transcaspienne. (<i>Horæ societ. Entom. Ross.</i> T. XXVII, Janvier 1893.) |
| 116 ^a | Semenow (A. ds) | 1891 Revisio Hymenopterorum musei zoologici academici cæsareæ scientiarum Petropolitane. (<i>Bulletin de l'Académie des sciences de Saint-Petersbourg</i> , T. XIII, p. 179-186. |
| 116 ^b | — | 1892 Chrysididarum species novæ (<i>loc. cit.</i> T. XIII, p. 241-265.) |
| 116 ^c | — | 1891 Ellampus Olgæ n. sp. (<i>Horæ Societatis Entom. Rossicæ</i> , T. XXV, p. 383-385.) |
| 116 ^d | — | 1892 De Genere Pseudochrysis (<i>loc. cit.</i> , T. XXVI, p. 480-491.) |
-

P. 61. TABLEAU DES TRIBUS.

Ce tableau doit être modifié ainsi :

- 1** Abdomen convexe en dessous ; stigmates métathoraciques situés en dessus des angles posticolatéraux, près de l'insertion des ailes inférieures.

I. Cleptidæ AARON.

- Abdomen concave en dessous. **2**

- 2** Ongles des tarsi avec plusieurs crochets ; stigmates métathoraciques situés en dessus des angles posticolatéraux, près de l'insertion des ailes inférieures.

II. Ellampidæ BUYS.

- Ongles des tarsi simples. **3**

- 3** Stigmates métathoraciques situés en dessous des angles posticolatéraux ; mâchoires et languette de la bouche courtes, rétractées au repos ; palpes labiaux composés de 3 articles, palpes sous-maxillaires de 5 articles.

III. Euchrysidæ BUYS.

- Stigmates métathoraciques situés en dessus des angles posticolatéraux ; mâchoires et languette de la bouche très-allongées, linéaires, en forme de trompe repliée en dessous du thorax au repos ; palpes labiaux et sous-maxillaires composés de 1-2 articles seulement.

IV. Parnopidæ AARON.

P. 64.

GENRE HETEROCÆLIA.

Depuis la publication de cette partie de mon ouvrage, j'ai disséqué plusieurs exemplaires de l'*Heterocælia nigriventris* Dhb. et je trouve actuellement que cet insecte doit être exclu de la famille des *Chrysididæ*, pour être placé dans celle des *Proctotrypidæ*, à côté des *Mesitius*, dont l'affinité est très sensible.

Les yeux très petits, arrondis; les antennes insérées sur un petit *torulus*; le clypeus avec une forte carène longitudinale, proéminente dans toute sa longueur; les palpes sous-maxillaires de 6 articles; le postécusson nul; la longue suite de segments visibles à l'abdomen; la conformation du 1^{er} segment ventral: tous ces caractères forment un ensemble qui sépare complètement l'*Heterocælia* des *Cleptes* et encore plus des autres *Chrysidæ*.

P. 68

GENRE CLEPTES.

Si les femelles des *Ellampidæ* et des *Euchrysididæ* sont absolument dépourvues de glandes vénéfiques et accessoires, celles des *Cleptes* en possèdent qui sont très développées et rendent conséquente leur manière de pondre directement dans le corps des larves de Tenthredinides.

P. 70.

Au n° 3 on doit mettre en opposition avec

le *Cleptes Putoni* Buyss. une variété du mâle du *C. orientalis* Dhb, comme il suit :

— Corps robuste, trapu ; tête, pro-, mesonotum et écusson vert-vif, le reste du thorax bleu-indigo ; bord antérieur des yeux touchant presque les mandibules ; tarsi noirs, le 1^{er} article vert en dessus ; ponctuation générale, principalement celle du thorax, beaucoup plus grosse et plus profonde ; postécusson ponctué-réticulé, rugueux.

Orientalis DAHLBOM. ♂

P. 73.

J'ai reçu de M. M. Pic une femelle de *Cleptes Saussurei* Mocs. qu'il a prise à Fos, dans les Bouches-du-Rhône. Elle ne diffère en rien de celle de la collection de M. H. de Saussure.

P. 74.

MM. M. Pic, J. de Gaulle et F. D. Morice ont pris en Algérie la femelle du *Cleptes Anceyi* Buyss. Elle diffère du mâle par sa ponctuation très espacée, l'avant-corps feu-doré resplendissant, avec une teinte violacée sur la tête et le mesonotum, une teinte verte sur les mésopleures et la partie postérieure du métathorax qui est bleu-noirâtre. Les antennes et les pattes sont brunes avec les articles 2 et 3 des antennes et les tarsi roussâtres, le scape un peu violacé. Par la dichotomie on arrive au *C. scutellaris* Mocs. ♀, aussi il faut mettre au n° 9 :

9

Troisième segment abdominal sans cou-

leur rousse à sa base; ponctuation thoracique très éparse.

Anceyi Buyss. ♀

— Troisième segment abdominal avec la base rousse; ponctuation thoracique sensiblement moins espacée.

9 (bis)

En effet, la ♀ du *C. Anceyi* diffère de celle du *scutellaris*, par sa taille moins robuste, la tête moins grosse, la ponctuation thoracique très espacée, celle de l'abdomen beaucoup plus fine, la couleur des pattes et du 3^e segment abdominal. Il est donc facile de les confondre.

P. 79.

D'après les règlements adoptés par le congrès de Moscou, on doit dire *Cleptes afra* Luc. Var. *Medinai* Buyss. au lieu de *Medinae*. Cette variété a été capturée en Algérie par M. Maurice Pic.

P. 82. M. J. de Gaulle a rapporté d'Algérie le *Cleptes Syriaca* Buyss. ♂ Il diffère de celui de Nazareth, simplement par les taches métalliques des derniers segments abdominaux qui sont doré-verdâtre.

P. 83. Le *Cleptes pallipes* Lep. ♂♀ existe aussi en Bavière et en Sardaigne.

Var. *Androgyna*, Var. nov. — Semblable au type, mais avec les segments 4 et 5 de l'abdomen entièrement bleu-vif, la tête feu-doré-cuivré et les antennes épaisses et courtes comme chez la femelle, avec les quatre premiers articles roux-testacé. Les ailes ont une légère fascie enfumée, rappelant celle qui se voit chez la femelle. ♂.

PATRIE : Mecklenburg (F. W. Konow).

P. 86. Le *Cleptes nitidula* F. ♂♀ se trouve aussi

en Bavière et en Angleterre. Parfois le milieu des tibias intermédiaires et postérieurs devient brun. ♂ (Coll. F. Smith).

P. 89. J'ai vu de Sardaigne une ♀ de *Cleptes Chervieri* Frey, atteinte de rufinisme dans les pattes, les antennes, les écailles et la nervulation.

P. 93. Ajouter aux espèces restées inconnues :

Cleptes Mocgaryi, SÉMÉNOW. — Petit, recouvert de poils épais, dressés, noirs, devenant grisâtres sur la partie inférieure du corps, tête bronzé-noir, peu brillante, avec quelques reflets violacé-bronzé, principalement près des yeux et sur le vertex vers les ocelles, pro- et mesonotum (avec les pro- et mésopleures), l'écusson et le post-écusson vert-doré et cuivré-doré, médiocrement brillants, le disque du pronotum plus ou moins teinté de pourpre, métathorax noir, non opaque, faiblement bronzé-brillant, l'abdomen entièrement noir de poix, seule la base du 1^{er} segment (surtout en dessous), légèrement roussâtre, les fémurs noir-de-poix, les tibias, surtout dans le tiers apical et les tarses en entier, plus ou moins roussâtres, les antennes entièrement brun-noirâtre excepté le scape qui est à teinte métallique; écailles roux-noirâtre. Antennes un peu épaisses, non comprimées, le 2^e article du fouet non cylindrique, égal au 1^{er}, deux fois long comme le 3^e, le dernier article obtus, subarrondi à l'extrémité. Tête assez densément, mais non fortement ponctuée; vertex, front et face légèrement convexes, la face profondément sillonnée longitudinalement depuis l'ocelle antérieur jusqu'à l'extrémité du clypeus; joues un peu longues, égales au 1^{er} article du fouet. Pronotum médiocrement allongé, peu convexe, non densément ponctué, la base avec la seconde marge postérieure distinctement impressionnée transversalement et garnie d'une série très obsolète de points presque indistincts. Mesonotum à points dispersés et plus fins; mésopleures irrégulièrement rugeuses-ponctuées; metanotum légèrement aplani, assez finement rugeux, subréticulé, les carènes longitudinales (plus ou moins obliques) légèrement indiquées seulement en dehors; les angles postico-latéraux droits, nullement allongés ni proéminents. Abdomen médiocrement allongé, oblong-ovale, le 1^{er} segment dorsal imponctué, mais médiocrement brillant, les autres segments non densément ponctués mais très finement et sub-irrégulièrement, lisses plus ou moins sur les marges postérieures. Ailes dépassant la longueur de l'abdomen d'un tiers, légèrement salies jusque

vers la base, nervures brunes; ailes antérieures avec la cellule radiale incomplète, la nervure radiale peu à peu oblitérée vers l'extrémité, bien que distincte. ♀ Long. 5 mill.

PATRIE : Hongrie.

P. 93.

TRIBU ELLAMPIDÆ

Au lieu de *Heteronychida*, il faut lire *Ellampidæ*, voici pourquoi: En 1887, M. H. de Saussure créa (*Societas Entomologica*, n° 1, p. 3) pour un groupe de Pompilides, le sous-genre *Heteronyx*. Cette similitude de nom pourrait induire en erreur. Ma tribu étant composée des genres ayant les ongles plus ou moins denticulés, je préfère lui composer un nouveau nom, avec celui du genre *Ellampus*, qui renferme les Chrysides dont les ongles sont les plus denticulés. Aussi partout où le mot *Hétéronychide* est écrit, il faut le remplacer par celui de *Ellampide*, qui a le même sens dans la classification adoptée dans cet ouvrage.

P. 100.

GENRE NOTOZUS

J'ai vu le *Notozus productus* Dhb. de Sardaigne et du Caucase. Cette espèce peut être atteinte de rufinisme dans les pattes, les antennes, les écailles et la nervulation.

Var. *Vulgatus*, Bayss. — Cette variété peut être atteinte de rufinisme comme le type. Elle existe aussi en Sardaigne, en Espagne et en Algérie.

Var. *Mutans*, Var. nov. — Semblable à la var. *vulgatus*, mais avec l'abdomen doré-verdâtre. Elle semble faire le passage au *N. rufitarsis* Tourn. qui n'est peut-être bien qu'une variété verte du type de Dahlbom. ♀ Long. 6 mill.;

PATRIE : Italie : Turin (J. Gribodo).

P. 106. J'ai capturé le *Notozus superbus* dans le

département de l'Allier. J'ai vu aussi le type de l'*Ellampus femoralis* Eversmann, qui est une femelle de *N. superbus* Ab. Il faut donc signaler cette espèce de la Russie orientale : Kasan (Eversmann et Radoszkowsky).

Var. *Rufescens*, Var. nov. Semblable au type, mais atteinte de rufinisme. Antennes, pattes, écailles, nervulation des ailes et ventre roux ; avant-corps noir-bronzé-obscur ; dessus de l'abdomen roussâtre-obscur, avec quelques reflets verdâtres. ♀ 7 1/2 mill.

PATRIE : Sibérie orientale : Amur (Radoszkowsky).

- P. 110. Le *Notozus angustatus* Mocs. est simplement une variété verte du *N. Panzeri* F. La couleur, la taille plus petite et plus étroite constituent les seules différences qui le séparent du type de Fabricius. J'ai vu des *Panzeri* petits et étroits, avec l'abdomen devenant vert, et aussi des *angustatus* ayant le 3^e segment abdominal plus ou moins feu.

PATRIE : Bavière ; Russie ; France : Passy (J. de Gaulle).

— J'ai vu d'Asie-Mineure et je possède de Smyrne la ♀ du *N. rufitarsis* Tourn. Elle diffère du ♂ par l'abdomen un peu moins convexe, l'extrémité du 3^e segment un peu plus allongée. L'abdomen peut être vert-doré, légèrement teinté de feu et la plateforme apicale du 3^e segment a les lobes un peu plus courts. ♀ Long. 6 3/4 mill.

- P. 111. Au n° 13, il faut mettre en opposition du *Notozus obesus* Mocs. le *N. Komarovi* Rad. par les caractères suivants :

— Les côtés de la tête, derrière les yeux, fortement dilatés-anguleux ; les cuisses antérieures armées d'une longue dent. — Sem-

blable au *N. obesus* Mocs. (et dès lors de la forme du *N. productus* Dhb.), mais en différant principalement par ce qui suit : avant-corps bleu-indigo, abdomen bleu-vert ; antennes non atténuées à l'extrémité ; ponctuation de l'avant-corps (moins celle du métathorax), espacée, grosse, très peu profonde, subréticulée ; les côtés de la tête, derrière les yeux, avec une forte dilatation anguleuse précédée d'un sinus assez profond, très distinct ; cuisses antérieures armées postérieurement d'une longue et forte dent, obtuse à l'extrémité ; tarses roux-clair ; écailles noires ; abdomen moins convexe, à ponctuation un peu plus fine, la plateforme apicale large, à sinus très peu profond, les lobes continus avec les côtés du segment. ♀ Long. 7 1/2 mill. (Sec. spec. typ. !)

Komarovi, RADOSZKOWSKY.

PATRIE : Province transcaspienne : Merv (Radoszkowsky).

P. 120.

GENRE *ELLAMPUS*

M. le D^r Medina y Ramos a pris à Séville l'*Ellampus Horwathi* Mocs.

P. 123. L'*Ellampus Wesmæli* Chevr. habite aussi l'Italie et le Caucase (J. Gribodo). J'ai vu un individu ayant l'incision apicale du 3^e segment abdominal moins profonde et les lobes presque nuls.

P. 125. Il faut opposer à l'*Ellampus pusillus* F., l'*E. hypocrita* Buyss. par les caractères suivants :

— Incision apicale du 3^e segment abdominal, non comprimée, les lobes dentiformes, diva-

(PLANCHE XXVIII)

PLANCHE XXVIII

Euchrysididæ : *Stilbum*.

1. Armure génitale du mâle du *Stilbum splendidum* F., vue en dessous.
2. Mâchoire de *Stilbum*.
3. Languette et palpes labiaux de *Stilbum*.
4. Couvercle génital du *S. splendidum* F. ♂.
5. Crochets du *S. splendidum* F. Var. *calens* Spin. ♂.
6. Volsella et tenette du même.
7. Branche du forceps du même.
8. Premiers segments protractiles de la femelle des *Stilbum*, vus de profil :

$a = 5^{\circ}$ segment dorsal	$c = 5^{\circ}$ segment ventral.
$b = 6^{\circ}$ segment dorsal.	$d = 6^{\circ}$ segment ventral.
9. Premiers segments protractiles de la femelle des *Stilbum*, vus en dessus :

$a =$ extrémité bifide du 5° segment dorsal.
$b = 6^{\circ}$ segment dorsal avec son épaissement médian creusé en dessus dans sa longueur.

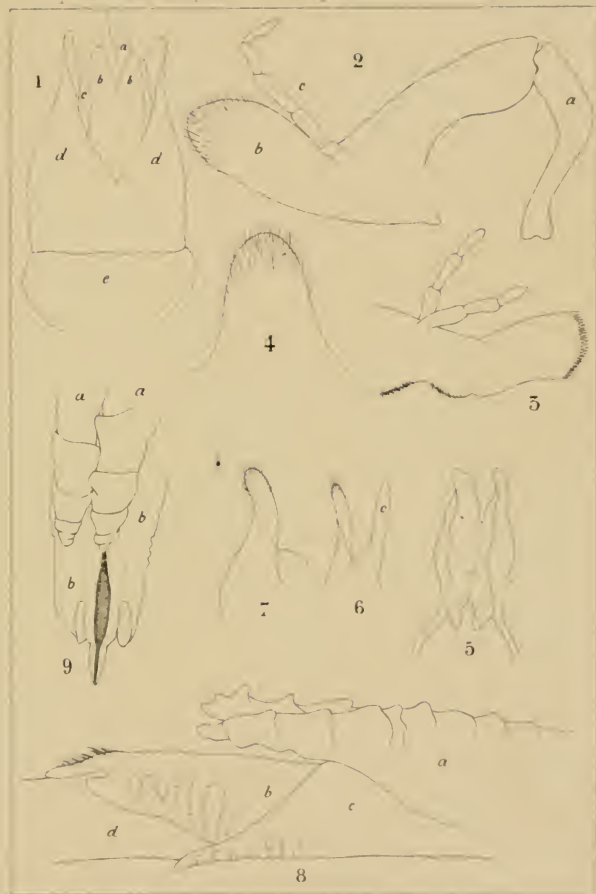


Fig. des Hymen des

CHRYSIDES

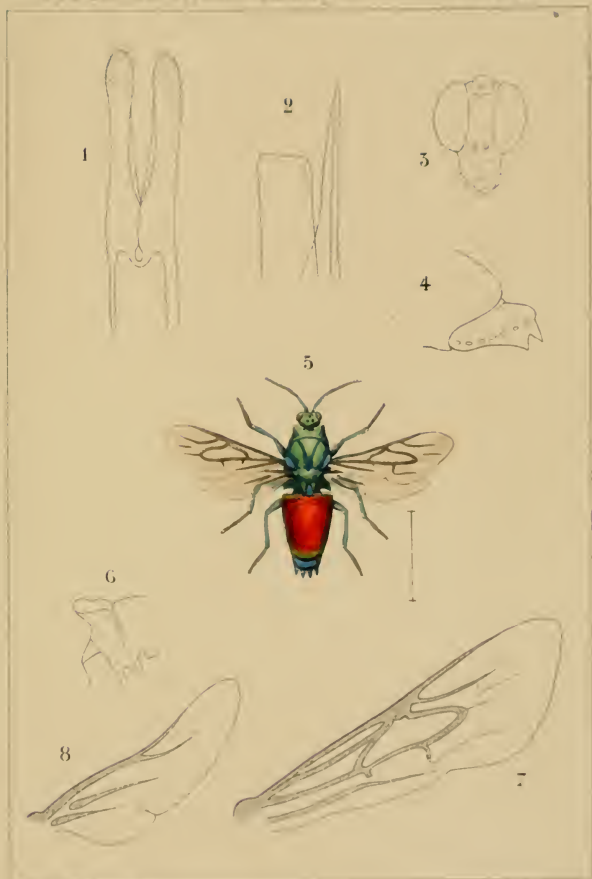
(PLANCHE XXIX)

v

PLANCHE XXIX

Euchrysididæ : *Stilbum*.

1. Baguettes des femelles de *Stilbum*.
2. Oviscapte, stylets et 8^e segment dorsal des femelles de *Stilbum*.
3. Tête de *Stilbum*, vue de face.
4. 3^e segment abdominal de *Stilbum*, vu de profil.
5. *Stilbum splendidum* F. Var., *calens* F. ♀.
6. Postécusson de *Stilbum*, vu de profil.
7. Aile supérieure de *Stilbum*.
8. Aile inférieure du même.



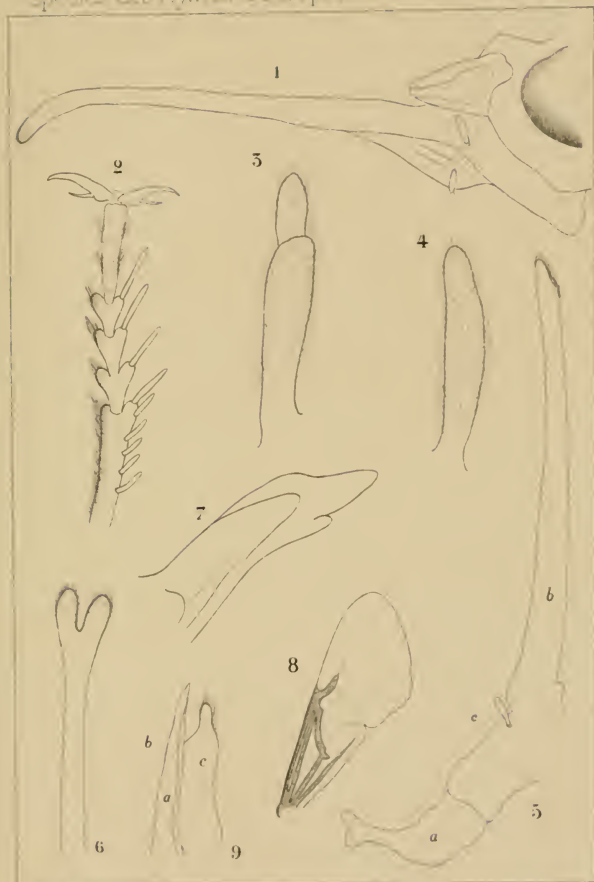
CHRYSIDES

(PLANCHE XXX)

PLANCHE XXX

Parnopidæ : Parnopes.

1. Bouche de la *Parnopes carneu* Rossi, vue de profil.
2. Tarse antérieur de *Parnopes*.
3. Palpe labial de 2 articles.
4. Palpe sous-maxillaire de 1 article.
5. Mâchoire de *P. carneu* Rossi.
 - a. Tige.
 - b. Lobe.
 - c. Palpe sous-maxillaire.
6. Extrémité étalée de la languette d'une *Parnopes*.
7. Mandibule de *Parnopes*.
8. Aile supérieure de *Parnopes*.
9. Armures génitales de la femelle des *Parnopes*.
 - a. Oviscapte.
 - b. Stylet.
 - c. Baguette.



Pl. A. Dugesi 46

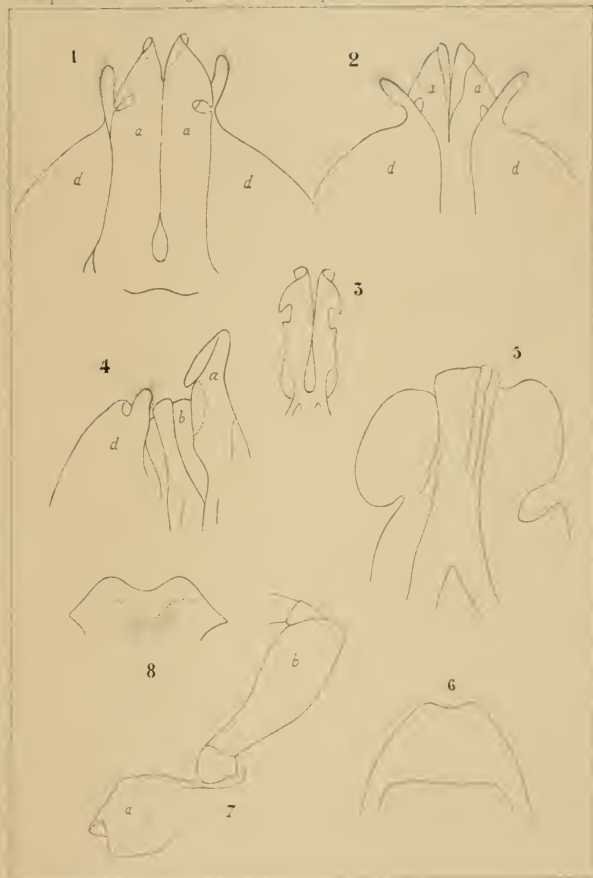
CHRYSIDES

(PLANCHE XXXI)

PLANCHE XXXI

Parnopidæ : Parnopes.

1. Armures génitales du mâle de la *Parnopes carnea* Rossi, vues en dessus :
 - a. Crochets.
 - d. Branches du forceps.
2. Les mêmes vues en dessous.
3. Crochets du même.
4. Moitié droite de l'armure génitale du même, vue en dessous et étalée :
 - a. Crochet.
 - b. Volsella.
 - d. Branche du forceps.
5. Volsella du même.
6. Couvercle génital du même.
7. Base d'une antenne et clypeus du même.
 - a. Clypeus, vu de profil.
 - b. Scape de l'antenne.
8. Clypeus du même, vu en dessus.



Pl. de la Revue.

CHRYSIDES

(PLANCHE XXXII)

✓

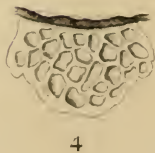
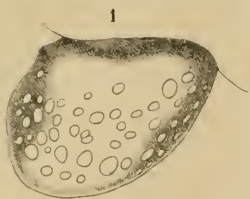
PLANCHE XXXII

Parnopidæ : Parnopes.

1. Ecaille de la *Parnopes smaragdina* Smith.
2. — *P. carnea* Rossi.
3. *P. carnea* Rossi ♀.
4. Postécusson de la *P. carnea* Rossi, vu en dessus.
5. — *P. smaragdina* Smith, vu de profil.

SUPPLÉMENT

6. Tête vue de face et très grossie de la larve d'un *Ellampus auratus* L.
 - a a. Papilles antennaires.
 - b. Clypeus.
 - c. Labre.
 - d d. Mandibules au repos.
 - e e. Mâchoires avec les papilles qui doivent se transformer en palpes maxillaires.
 - f. Languette avec les deux papilles qui doivent se transformer en palpes labiaux, et, au-dessus, l'ouverture transversale de l'œsophage.
 - g g. Deux taches brunes situées où les yeux doivent se trouver plus tard.



CHRYSIDES