

37:8

Volume 20.

N° 10

Septembre 1912.

28

REVUE SUISSE DE ZOOLOGIE

ANNALES

DE LA

SOCIÉTÉ ZOOLOGIQUE SUISSE

ET DU

MUSEUM D'HISTOIRE NATURELLE DE GENÈVE

PUBLIÉES SOUS LA DIRECTION DE

Maurice BEDOT

DIRECTEUR DU MUSEUM D'HISTOIRE NATURELLE

PROFESSEUR EXTRAORDINAIRE A L'UNIVERSITÉ

AVEC LA COLLABORATION DE

MM. les Professeurs E. BÉRANECK (Neuchâtel), H. BLANC (Lausanne),
A. LANG (Zurich), TH. STUDER (Berne), E. YUNG (Genève)
et F. ZSCHOKKE (Bâle)

7a)
Ph) 0

7c ✓

D^r F. SANTSCHI

Quelques Fourmis de l'Amérique australe.

Avec 4 figures dans le texte.

GENÈVE

IMPRIMERIE ALBERT KÜNDIG, RUE DU VIEUX-COLLÈGE, 4.

1912

B

Quelques Fourmis de l'Amérique australe.

PAR LE

Dr F. SANTSCHI

Kairouan (Tunisie).

Avec 4 figures dans le texte.

I. — PONERINES.

Stigmatomma elongata n. sp. ✓✓

♀. Long. 2,8^{mm}. Noire. Devant de la tête, mandibules, antennes, pattes, bord postérieur du pronotum et du pédicule, d'un roux testacé. Gastre d'un roux plus brunâtre. Très luisante. Lisse avec une ponctuation piligère assez abondante sur la tête. plus discrète sur le reste de l'Insecte. Mandibules et angle antérieurs de la tête finement striolés. Une fine pubescence dressée;

¹ La plupart des Fourmis qui font l'objet de cette note ont été récoltées à mon intention par mon amie M^{me} E. von STEIGER, à Buenos-Ayres, Santa-Fé, Cordoba et différentes autres localités de la République Argentine, à Nueva Helvecia dans l'Uruguay et à Blumenau au sud du Brésil. Quant aux Fourmis provenant d'autres localités elles m'ont été communiquées par mon excellent collègue M. LE MOULT, à Paris. Qu'il me soit permis de leur exprimer ici mes plus vifs remerciements.

courte et blanchâtre abonde partout. Quelques longs poils vers l'extrémité de l'abdomen et autour de la bouche.

Tête rectangulaire, un quart plus longue que large, avec des bords presque droits, seulement un peu rentrés vers les angles postérieurs. L'œil formé d'une grande facette jaune allongée se place au tiers postérieur des côtés de la tête. Epistome très court, à bord antérieur un peu arqué et armé de 7 à 9 dents espacées, la médiane bifide. Lobes frontaux très rapprochés, contigus et surplombant l'épistome. Bord externe des mandibules droit sauf une courbure vers leur extrémité; elles sont relativement

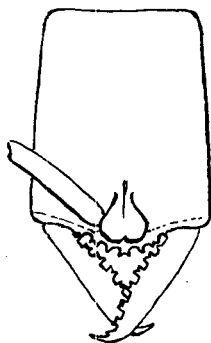


FIG. 1. — *Stigmatomma elongata* n. sp.
Tête de face.

droites, peu élargies au milieu, et armées de 7 dents dont les 3 médianes bidenticulées. Le scape atteint le milieu de la tête. Pronotum un peu convexe, distinctement plus long que large, à côtés presque droits, un peu plus large en avant, avec les angles antérieurs marqués; le bord postérieur recouvrant en partie un mésonotum très étroit, en bandelette transversale et un peu enfoncée. Métanotum plus long que le tiers de la face basale de l'épinotum avec laquelle il se confond presque (une légère trace de suture sert de limite). Ils forment ensemble une surface un peu convexe de droite à gauche et à peu près rectiligne d'avant en arrière, un tiers plus longue que large en arrière où elle est

aussi d'un tiers plus large qu'en avant. La face déclive abrupte, un peu convexe, est plus distinctement bordée que la face basale. Pétiole aussi long que la face basale du metaépinotum mais bien plus large qu'elle, les bords latéraux parallèles et le bord antérieur arrondi sur les côtés, un quart plus longue que large. Post-pétiole et gastre à peine plus large que le pédicule.

Uruguay. Nueva Helvecia (M^{me} VON STEIGER). Une seule ouvrière. Cette curieuse espèce se rapproche de *chilensis* Mayr; elle est surtout remarquable par la longueur de sa tête et de son pédicule.

Typhlomyrmex pusillus Em.

Buenos-Ayres (M^{me} v. STEIGER), plusieurs ♀.

Ectatoma edentatum Reg.

Rep. Argentine. Cordoba (M^{me} v. STEIGER), plusieurs ♀, ♂ et ♂. Grand Chaco (LE MOULT), ♀.

Ectatoma edentatum Reg. st. *inversa* n. st. ✓

♀. Long. 6,5^{mm} Noire. Funicule et tarsi rougeâtres; mandibules, base du scape et reste des pattes d'un rouge plus sombre. Mate. Occiput et côtés du gastre luisants. La sculpture est un peu moins grossière que chez le type; elle est surtout beaucoup plus effacée vers le bord occipital qui devient en partie lisse. Sur le pronotum les stries sont transversales (concentriques chez *edentatum*) et concentriques sur le mésonotum (transverses chez *edentatum*). Le scape un peu plus court. La suture promésonotale moins fortement accusée. Le bord postérieur de l'écaille un peu convexe, pour le reste comme chez *edentatum*.

Uruguay. Nueva Helvecia (M^{me} VON STEIGER), une ouvrière.

Dinoponera grandis Guer. st. *australis* Em.

Rep. Argentine. Misiones (M^{me} v. STEIGER), plusieurs ouvrières.

✓✓ *Ponera stoïca* n. sp.

♂. Long. 2,8-9 mm. Roux testacé, mandibules, antennes et pattes d'un testacé plus jaunâtre, le gastre rembruni. Une pubescence fine, courte et abondante (comme chez *trigona* Mayr) avec quelques poils autour de la bouche et vers l'extrémité du gastre. Luisante. Lisse avec une ponctuation très fine et très superficielle, un peu plus dense sur le devant de la tête et l'abdomen. Côtés du thorax faiblement réticulés. Tête rectangulaire, environ un quart plus longue que large (plus longue que chez *trigona* Mayr, plus courte que chez *coarctata* Latr.), aussi large en avant qu'en arrière. Les côtés légèrement convexes, le bord postérieur droit. L'œil, formé d'une facette, est placé au cinquième antérieur. Epistome caréné en arrière, à bord antérieur faiblement arqué au tiers médian, légèrement échancré aux tiers latéraux. Le scape atteint le bord postérieur de la tête. Articles 2 à 6 du funicule plus épais que longs, 7 à 9 aussi longs qu'épais. Le 11^{me} et dernier plus long que les deux précédents réunis. Mandibules lisses, triangulaires, de 6 dents. Les deux premières étroites et fortes, les autres plus longues, plus courtes avec un intermédiaire plus ou moins marqué. Thorax long, à profil dorsal à peu près droit et sutures très imprimées. Pronotum un peu plus long que large, à côtés très convexes, plus large que chez *coarctata*, mésonotum un peu plus long que chez cette dernière espèce. Face basale de l'épinotum aussi large en avant qu'en arrière, presque deux fois aussi large que longue et aussi longue que la face déclive. Celle-ci plane subordée, forme avec la précédente un angle plus ouvert que chez *coarctata*, mais moins que chez *trigona*. La suture mésoépinotale oblique fortement en arrière sur les côtés du thorax. Ecaïlle haute comme le double de l'épaisseur de sa base, un peu plus élevée que l'épinotum et moitié moins épaisse vers son sommet. La face postérieure plane, discoïdale, aussi large que haute; l'antérieure convexe et se confondant avec la face supérieure très oblique en avant. Post-pé-

Trigona

tiole plus large que long, plus étroit en avant, article suivant bien plus long que large.

Uruguay. Colonie Nueva Helvecia (M^{me} VON STEIGER), une seule ♂.

Cette forme est assez voisine de *trigona* par sa sculpture, bien que plus luisante, plus grande et plus élancée.

Ponera clavatula Em. st. *Fibrigi* For.

Uruguay. Colonia Nueva Helvecia, 2 ♂ (M^{me} VON STEIGER).

II. — DORYLINES.

Eciton hirsutum n. sp.

♂. Voisin de *quadriglume* Hal. dont il diffère comme suit : Long. 17 mm. Largeur du thorax et du gastre 4,5 mm, largeur de

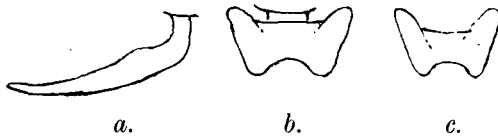


FIG. 2. — *Eciton hirsutum* n. sp. ♂.

a. mandibule. — b. pédicule. — c. *E. quadriglume* Hal. ♂, pédicule.

la tête 4,2^{mm} D'un rouge un peu brunâtre, gastre roussâtre. Pattes et funicule testacés. Pilosité roussâtre bien plus abondante que chez *quadriglume*, surtout sur le devant de la tête et sur le scutellum. Funicule sans poils, dressé, gastre couvert d'une pubescence soyeuse et dense, cachant la sculpture sur le dos, plus espacée sur les côtes qui sont assez lisses. Le reste de l'Insecte est mat, très densément et finement ponctué, avec une ponctuation pilifère beaucoup plus fine et moins apparente que chez *quadriglume*. Tête distinctement plus large que longue (haute) entre les yeux. Ceux-ci sont plus petits, le scape plus long, les crêtes frontales plus espacées et plus convergentes en

avant et délimitant une facette triangulaire plus large que chez *quadriglume* sans saillie prononcée sur la ligne frontale. Epistome court et large à bords antérieurs droits sans denticules vers l'articulation des mandibules. Celles-ci sont opaques, plus longues que chez *quadriglume* avec une expansion arrondie moins saillante (mais plus large que chez *Burchelli* Mayr); elles sont en outre plus brusquement coudées vers le sixième basal et au contraire beaucoup moins vers leur extrémité. Thorax robuste, plus court, surtout le mésonotum. Scutellum entier, sans sillon médian, avec un bord postérieur convexe : (chez *quadriglume* le scutellum est très nettement bituberculé). Ailes jaunes à tache et nervures roussâtres, l'antérieure est longue de 18^{mm}. Métanotum bituberculé. Bords de la face basale de l'épinotum peu oblique, la face déclive concave de haut en bas, bordée dans les deux tiers supérieurs et mousse en bas (chez *quadriglume* la bordure est très saillante en forme de crête). Pédicule plus de deux fois aussi large en arrière que long (plus étroit chez *quadriglume*), les angles antérieurs arrondis, peu saillants, les bords latéraux et les angles postérieurs très divergents.

Rép. Argentine. Misiones (A. BREYER) 1 ♂.

Eciton (Acamatus) Le Moulti n. sp.

♂ Long. 14^{mm}. Fauve jaunâtre, deux tiers postérieurs de la tête noirs, dos du thorax parfois obscuri. Luisant. Tête et côté du torax lisses, reste du thorax et de l'abdomen très finement et plus ou moins densément ponctué (surtout le mesonotum). La pilosité jaune fine, assez longue, oblique (mais non couchée) abonde partout sauf sur la tête et les côtés du thorax. Tête plus large que haute (2^{mm},5 × 1^{mm},7). Les yeux occupent tout le côté de la tête. Occiput fortement concave pour recevoir le pronotum. Ocelles volumineux, les latéraux presque contigus aux yeux et plus éloignés de l'ocelle médian. Les arêtes frontales

s'atténuent en contournant la fossette antennaire et restent distantes de l'ocelle médian de la longueur du diamètre de celui-ci. Bord antérieur du clypéus droit et inerme. Mandibules étroites, régulièrement arquées et atténuées de la base à l'extrémité, légèrement aplaties, un peu moins longues que l'épistome. Scape large comme le quart de sa longueur. Thorax long de 5^{mm}, large de 3,4^{mm}. Un sillon médian parcourt la moitié antérieure du mesonotum. Scutellum sans sillon. Epinotum subbordé. Face déclive un peu concave. Pédicule aussi long que le gastre à bords latéraux amincis et arrondis. Angles postérieurs arrondis et peu proéminents terminés par une touffe de poils. Les angles antérieurs effacés et largement arrondis. Face supérieure le double plus large que longue au milieu. La surface est déclive dans ses deux tiers antérieurs et plane en arrière. Ces deux plans passant de l'un à l'autre par une courbe régulière et formant dans le milieu du nœud une éminence transversale sensible. Le fémur postérieur atteint le milieu du deuxième segment du gastre. Tibias légèrement prismatiques, aussi larges à l'extrémité qu'à la base. Metatarses bien plus longs que la moitié du tibia. Abdomen cylindrique. Pygidium comprimé, caréné en arrière. Ailes légèrement enfumées de brunâtre, plus claires que chez *Spinola* West. Nervures jaune-brunâtre. Tache discoidale brune. Voisin de *Gravenhorsti* West, dont il diffère surtout par la forme du pédicule mais que je ne connais pas en nature.

Guyane française. La Forestière. St-Laurent de Maroni (LE MOULT).

Eciton (Acamathus) nitens Mayr.

♂. Argentine : Buenos-Ayres (M^{me} VON STEIGER).

E. (A.) Strobeli Mayr.

♂. Argentine : Tucuman, Chaco de Santiago (M^{me} VON STEIGER et LE MOULT).

E. (A.) Shuckardi Em.

♂. Argentine : Cordoba (M^{me} VON STEIGER).

E. (A.) sulcatum Mayr.

♂. Argentine : Chaco de Santiago (WAGNER).

E. (A.) Spegazzinii Em.

♀. Argentine : Buenos-Ayres, Delta Parana. Uruguay : Nueva Helvecia (M^{me} VON STEIGER).

E. (A.) punctaticeps Em.

♀. Brésil : Blumenau (M^{me} VON STEIGER).

E. (A.) Illigeri Shuck.

♂. Argentine : Chaco de Santiago (WAGNER).

E. (A.) hopei Shuck.

♂. Argentine : Chaco de Santiago (WAGNER).

III. — MYRMICINES.

Pseudomyrma Schuppi For.

♀. Argentine : Delta Parana (M^{me} VON STEIGER).

Solenopsis decipiens Em. var. *abjecta* Em.

♀ ♂ ♀. Argentine : Buenos-Ayres (M^{me} VON STEIGER).

S. angustata Em.

Argentine : Buenos-Ayres (M^{me} VON STEIGER).

S. basalis Forel.

Argentine : Buenos-Ayres (M^{me} VON STEIGER).

S. Pylades For. var. *Richteri* For.

Argentine : Buenos-Ayres, Tigre, Delta Parana. Uruguay : Nueva Helvecia (M^{me} VON STEIGER).

Solenopsis metanotalis Em. var. *Emiliae* n. var.

♀. Diffère du type par la couleur d'un rouge plus vif et plus uniforme du thorax et des pattes. Occiput et massue des antennes

souvent rembrunis. La tête est un peu plus longue et les côtés plus rectilignes, l'épistome un peu plus avancé avec des dents plus longues et légèrement recourbées en dedans vers leurs extrémités. Le profil du thorax moins rectiligne que chez le type; le promésotum forme une courbe très distincte. L'épinothum densément réticulé, ponctué, opaque, a une face basale moins droite et est moins anguleux que chez le type.

Uruguay : Colonia Helvetica (M^{me} VON STEIGER), plusieurs ♀. Comparés avec des exemplaires de Buenos-Ayres, reçu de M. SILVESTRI et déterminés par M. C. EMERY.

Cremastogaster quadriformis Roger. ♀ Argentine : Buenos-Ayres (M^{me} VON STEIGER).

C. curvispinosa Mayr. ♀ Brésil : Blumenau (M^{me} VON STEIGER).

Cremastogaster atra Mayr. st. *uruguayensis* n. st.

♀. Long. 3 mm. Noire. Mandibules, milieu du funicule, devant du pronotum, épinothum, pédicule et pattes d'un noir plus ou moins brunâtre. Mate. Gastre peu luisant. Tête densément et finement striée en long sans espaces lisses au milieu, mais parsemée de nombreux points pilifères. Devant du pronotum, côtés du thorax, épinothum et dessous du pédicule densément réticulé, ponctué, dos du promésotum ridé, strié en long, mais bien moins finement que la tête. Quelques rides se continuent sur la face basale de l'épinothum et la base des épines. Reste du pédicule et gastre finement réticulé, pattes lisses. Partout une ponctuation piligère assez distincte. Quelques soies blanchâtres sur le gastre et autour de la bouche, plus rare sur le thorax faisant défaut sur les pattes. Partout une pubescence un peu relevée blanchâtre fine, assez longue et assez espacée.

Tête rectangulaire, un peu plus large que longue surtout en

arrière. Bord postérieur droit et latéraux peu convexes. Les yeux occupent un peu plus du cinquième médian des côtes. Epistome plat à bord antérieur transversal. Aire frontale large, pas très distincte; l'extrémité du scape est distante du bord postérieur de la longueur du premier article du funicule. Massue de deux articles, bien distincte. Mandibules striées de quatre dents. Le promésotum forme une masse convexe un peu déprimée au-dessus, sans bordure ni carène, distinctement plus longue que large. Sillon mésoépinotal en gouttière transversale aussi large que profonde. Face basale de l'épinotum convexe en avant, deux fois plus large que longue. Epines assez fortes un peu recourbées en haut, faiblement divergentes et longues comme environ le tiers de l'intervalle de leur base. Premier nœud du pédicule carré avec les angles antérieurs arrondis et les postérieurs dentiformes. Deuxième nœud un quart plus large que long à peine plus large que le précédent, entier, sans impression médiane. Gstre court avec le bord antérieur droit et les angles distincts.

Uruguay : Colonia Nueva Helvecia (M^{me} VON STEIGER). Voisine de *Göldi* cette forme diffère d'*opaca* par la sculpture plus striée.

Pheidole triconstricta For.

♂. Buenos-Ayres.

Ph. triconstricta For. var. *ambulans* Em.

♂. Uruguay : Nueva Helvecia (M^{me} VON STEIGER).

Ph. aberrans Mayr.

♂ 4 ♀. Buenos-Ayres.

Ph. cordiceps Mayr.

♀ 4 ♀. Buenos-Ayres et variété un peu plus grande.

Ph. cordiceps Mayr. st. *Strobili* Em.

4. Buenos-Ayres.

Ph. Bergi Mayr.

♀ ♂ 4. Argentine : Buenos-Ayres, Santa-Fé. Uruguay : Nueva Helvecia (M^{me} VON STEIGER).

Ph. Silvestrii Em.

♂. Buenos-Ayres.

Ph. Silvestrii Em. var. *pullula* Sants.

♂. Buenos-Ayres.

Ph. Spininodis Mayr.

4 ♂. Argentine : Cordoba (M^{me} VON STEIGER).

Ph. Risi For. st. *pachyderma* Em.

♂. Buenos-Ayres.

Pogonomyrmex coarctatus Mayr.

♀ ♂ ♂. Uruguay : Nueva Helvecia.

P. (Epebomyrmex) Nægeli För.

♂. Argentine : Santa-Fé (M^{me} VON STEIGER).

Cryptocerus angustus Mayr.

♂ ♀. Argentine : Chaco de Santiago, Rio dulce (WAGNER).

Variété faisant passage à *pilosus* Em.

Cr. Iheringi Em.

♂. Argentine : Tucuman (J. DE GAULLE).

Apterostigma Steigeri Santschi.

♀ (non décrite). Long. 4,5 mm. Tête et thorax brun noirâtre. Abdomen brun rougeâtre plus ou moins noirâtre au-dessus. Mandibules, pattes et antennes brun jaunâtre ou roussâtre, comme chez l'ouvrière, ainsi que pour la pilosité et la sculpture.

Tête aussi large que le thorax, un peu moins étroite, avec une bandelette occipitale un peu plus large que chez la ♀, mais sans cou. Le diamètre des yeux égale le quart des côtés de la tête dont ils occupent le milieu. Bord antérieur du pronotum arrondi, sans échancrure ni rétrécissement cervical distinct. Bordure du

mésototum arquée et assez tranchante dans son tiers postérieur. Scutellum armé de deux dents lamellaires dirigées en arrière, épinothum convexe bordé et submutique. Ailes antérieures longues de 4 mm. d'un brun jaunâtre avec tache noir brunâtre nettement délimitée en avant et sur les côtés, un peu floue en arrière. 1^{er} nœud du pédicule plus long que chez l'ouvrière, moins long que chez *A. pilosum* ♀.

Buenos-Ayres. 1 ♀ et ♂ (M^{me} VON STEIGER). Un ♂ de l'Uruguay très foncé me paraît être celui d'*A. Steigeri* mais dans le doute je m'abstiens de le décrire.

Atta Wollenwiederi For.

♀ Argentine : Santa-Fé.

♂ (M^{me} VON STEIGER). Chaco de Santiago ♂ ♀ (WAGNER).

A (Acromyrmex) lobicornis Em.

♂. Argentine : Cordoba (M^{me} VON STEIGER).

A (A.) Lundi Guer. var. *pubescens* Em.

♂ ♀ ♂. Argentine : Buenos-Ayres.

A (A.) nigra Sm.

♂. Brésil : Blumenau (M^{me} VON STEIGER).

A (Mælerius) Heyeri For.

♂. Uruguay : Nueva Helvecia (M^{me} VON STEIGER).

Atta (Mælerius) Silvestri Em.

♀. (Non décrite). Long. 8,5 à 9 mm. Couleur rouge comme chez l'ouvrière, mais le premier segment du gastre présente latéralement deux taches jaunâtres entourées d'une bordure noire. Les intervalles des rides de la tête sont réticulés et mats comme chez l'ouvrière. Les ailes jaune brunâtre à nervures brunes, l'antérieure longue de 8 mm. Mate. Dessus du gastre régulièrement strié à reflets soyeux, les côtés lisses et luisants. Une petite dent en dessous de la tête au niveau de l'œil, du reste comme chez *striata* Rog.

♂. Long. 7,8 mm. Noir mat. Dessus du premier segment du gastre un peu luisant. Mandibules étroites. Diffère très peu de celui de *striata*.

Rép. Argentine : Santa-Fé, Cordoba (M^{me} VON STEIGER), plusieurs ♀ ♂ et un ♂. Chez les ♀ les stries du gastre sont parfois aussi courtes que chez *striata*, mais la sculpture de la tête reste mate bien que montrant nettement chez quelques exemplaires une tendance vers *striata*. Ce sont deux formes très voisines.

IV. — DOLICHODERINES.

Dorymyrmex pyramicus Rog. st. *bruneus* For. var. *thoracica* n. var.

Long. 3,2-3,5 mm. Devant de la tête, thorax, écaille et tarse d'un rouge jaunâtre, reste de la tête et gastre noirâtres, antennes et reste des pattes brunâtres. Devant et côtés de la tête et gastre luisants, le reste plus mat. Le profil du promésotum à peine



FIG. 3. — *Dorymyrmex pyramicus* Reg. st. *bruneus* For. var. *thoracica* n. v.
Thorax vu de profil.

convexe, parfois rectiligne, sauf au-devant du sillon mésoépinotal où il s'abaisse brusquement en pente subverticale, bien plus abrupte chez *bruneus*. Le sillon mésoépinotal forme une gouttière profonde à section arrondie. La face basale de l'épinotum un peu convexe dans sa moitié antérieure, le reste formant un cône aussi large à la base que haut et tronqué en pyramide en arrière. Pour le reste comme chez *bruneus* For.

Argentine : Santa-Fé. 10 ♀ (M^{me} VON STEIGER).

M. FOREL décrit sous le nom de *bruneus* des Fourmis de deux

provenances. J'ai sous les yeux un de ses exemplaires de Sao Paolo (v. IHERING), il est d'un brun foncé sauf les mandibules, le scape et les tarsi, et me paraît devoir se rapprocher de la var. *spuria* For. du Paraguay, tandis que les exemplaires à thorax clair à « mésonotum gleichmässig konvex, ohne den Quereindruck von *pyramicus* » de l'Argentine (LARGIER) doivent constituer le type de la sous-espèce.

Dorymyrmex steigeri n. sp.

Long. 2,8-3 mm. Roux testacé. Mandibules et abdomen jaunâtres. Moitié distale du pédicule et dernier segment du gastre noir brunâtre, submat. Devant de la tête et gastre luisants. Quelques longues soies clairsemées sur le devant et le dessous de la tête, les hanches antérieures et le dessous du gastre. Les longs

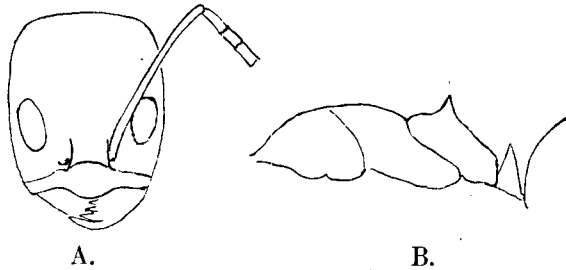


FIG. 4. — *Dorymyrmex steigeri* n. sp.
a. tête — b. profil du thorax.

psammochètes de la gorge manquent. Pubescence plus courte, mais aussi abondante que chez *tener* Mayr, donnant par place, surtout sur les côtés du thorax, un reflet soyeux, plus rare sur le gastre et ne cachant nulle part la sculpture. Celle-ci est densément et finement réticulée, ponctuée, plus ponctuée sur la tête que sur le gastre. Tête presque un cinquième plus longue que large, rectangulaire, plus étroite en avant surtout à partir du cinquième antérieur. Bord occipital pas ou faiblement arrondi, les angles postérieurs assez marqués. Les yeux, grands, sont placés un peu en avant du milieu des côtés de la tête. La dis-

tance qui les sépare du bord antérieur de la tête est un peu plus courte que leur diamètre. Epistome subcaréné. Mandibules striées de 6 dents, les 3^{me}, 5^{me} et 6^{me} plus petites. Dos du promésonotum régulièrement et faiblement convexe d'avant en arrière, le mésonotum très peu convexe sans chute brusque. Face basale de l'épinotum presque de moitié plus courte que la déclive, assez peu convexe, avec une dent relevée aussi longue que la moitié ou les deux tiers de la face basale, à base large comprimée d'avant en arrière et à sommet aigu. La face déclive droite subordée porte son stomate à la naissance supérieure de son bord latéral tout près de la base de la dent. Ecaille étroite, cunéiforme à bords tranchants. Gastre comprimé.

Argentine : Buenos-Ayres et Uruguay : Nueva Helvecia (M^{me} VON STEIGER).

Fait transition entre *tener* Mayr et *Galdi* For. faisant passage à cette dernière par la race *fumigatus* For. dont elle a à peu près la coloration; elle en diffère par le scape entièrement roux, la tête rectangulaire, non arrondie en arrière, la dent épinothale bien plus aiguë et la moitié postérieure de la tête submate.

Iridomyrmex humilis.

Buenos-Ayres. Uruguay : Nueva Helvecia (M^{me} VON STEIGER).

V. — CAMPONOTINES.

Brachymyrmex longicornis For. var. *immunis* For.

Uruguay : Nueva Helvecia (M^{me} VON STEIGER).

Brachymyrmex patagonicus Mayr. st. *Cordemoyi* For. var. *nigricans* n. var.

♂. Noir ou noir brunâtre. Mandibules, antennes, articulations des pattes testacés. Reste des pattes et ordinairement le tiers distal du funicule brunâtre. Le scape dépasse le bord occi-

pital presque autant que chez *patagonicus*, la sous-sculpture est aussi forte que chez *Cordemoyi*.

Buenos-Ayres : (M^{me} VON STEIGER).

Prenolepis fulva Mayr. var. *pumata* For.

♀. Brésil : Blumenau (M^{me} VON STEIGER).

Camponotus maculatus Fab. st. *bonariensis* Mayr.

♀ ♂. Buenos-Ayres (M^{me} VON STEIGER).

C. melanoticus Em.

♀ ♂. Brésil : Blumenau (M^{me} VON STEIGER). Argentine : Chaco de Santiago (WAGNER).

V. vittata Em.

♀ R. Argentine : Chaco de Santiago.

C. abdominalis Fab. st. *atriceps* Sm.

♀ Brésil : Blumenau.

C. sexguttatus Fab.

♀ Brésil : Blumenau.

C. blandus Sm.

♀ Argentine : Grano Chaco (WAGNER).

C. punctulatus Mayr. var. *imberbis* Em.

♀ Argentine : Buenos-Ayres. Uruguay : Nueva Helvecia 3 ♀ (M^{me} VON STEIGER).

C. punctulatus var. *cruentata* Em.

♀. Uruguay : Nueva Helvecia.

C. minutior For.

♀ ♂. Argentine : Santa-Fé. Uruguay : Nueva Helvecia (M^{me} VON STEIGER).

C. sericeiventris Guer.

♀. Brésil : Blumenau.

C. mus Rog.

♀. Argentine : Santa-Fé, Buenos-Ayres.