

the "Diamond Mountain." On this trip about 350 specimens of butterflies divided into 68 species were collected.

Of the 68 species enumerated in the foregoing pages, 4 are Papilionidae, 6 are Pieridae, 9 are Satyridae, 22 are Nymphalidae, 14 are Lycaenidae and 13 are Hesperidae. Among these are included seven interesting species, of which 5, *Neptis philyra excellens* BUTLER, *Neptis themis* LEECH, *Zephyrus enthea* JANSON, *Zephyrus micaelis* OBERTHUR and *Satarupa nymphalis* SPEYER are looked upon as new additions to the insect fauna of Corea, and 2, *Yptima obscura* ELWES et EDWARDS and *Argynnis adippe xanthodippe* FIXSEN are known to occur only in Corea.

本邦産胸細蜂科 Bethylidae に就て

農 學 士 内 田 登 一

(大正十五年三月二十八日受領)

茲に報告しようと思ふ Bethylidae は本邦よりは、僅かに一種 *Dissonophalus Harmandi* が知られて居るのみであるが、亞細亞、歐洲等には廣く分布して居るものであつて、其の種類も可成多數知られて居る。恐らく本邦内にも産するものであらうと思ふが、未だ不幸にして今日までは、前者以外には何等の報告もない。著者は朝鮮産の本科の二種を検する事を得た。其の中の一は當大學昆蟲學教室に貯藏してある、EDME GALLOIS 氏の採集した、數萬の標本中より唯一頭を發見したものであつて、他の一種は朝鮮水原勸業模範場技手村松茂氏の好意に依つて、検する事を得た稍不完全な標本である。其等は二種共に、Cleptinae 亞科の *Cleptes* 屬のものであつて、前者は新種として價值あるものであらうと思ふ。又後者は亞細亞に普通種と云はれて居る、*Cleptes femoralis* MOCSÁRY であると思はれる。

本文を草するに當て、種々御親切な御指導を給つた、恩師松村教授に對して謹んで感謝いたしますと同時に、標本を御貸與下さつた、村松氏に對しても厚く御禮を申し上げる次第である。

Bethylidae の研究歴史

該科は 1839 年に始めて HALIDAY 氏に依つて設立せられた一科である。其の後にも多くの學者に依つて尙ほ、Proctotrupidae に入れられたものである。W. H. ASHMEAD 氏は Monograph of the North American Proctotrupidae (1893) の中には矢張り Proctotrupidae に入れて居つたが、1902 年の Classification of the Fossorial Wasps⁽¹⁾ に於ては、HALIDAY 氏の意見を認めて獨立の科として居る。然し其の後にも J. J. KIEFFER, T. A. MARSHALL 氏や E. ANDRÉ 氏等は以前として舊の説を主張して居つたが、1908 年に J. J. KIEFFER 氏は其の著 Genera Insectorum fasc. 76 には、HALIDAY 氏に成贊して ASHMEAD 氏同様に一科を立て居る。

先に W. H. ASHMEAD 氏は本科を二亞科即ち Sclerogibbinae と Bethylidae とに分つた、又 J. J. KIEFFER 氏も之れに従つて分類して居る。然し Chrysididae の權威者である H. BISCHOFF⁽²⁾ 氏は

(1)—The Canadian Entomologist, Vol. 34 (1902).

(2)—Die Chrysididen des Königlichen Zoologischen Museums zu Berlin (Mitteil. Zool. Mus. Berlin, 1910).

1910年に、Chrysididaeの一亜科であつた、Cleptinaeをも Bethyliidaeの一亜科としてしまつた。同氏の其の後の著 Genera Insectorum, fasc. 151, Chrysididae (1913)にも全く Cleptinae は分離してしまつて入れて居らない。予も亦同氏の説に賛同するものである。其れについて少しく予の卑見を述べて見よう。

一見しても Cleptinae は他の Chrysididae の亜科とは、非常に異つた點があるが、尙ほもう少し詳細に其の差違を擧げて見ると次の様である。

- 一、觸角は一般に太く、短い
- 二、頭は前胸の幅よりも遙かに廣い
- 三、顔面の縱溝 (Cavitas Facialis) は非常に狭く且つ淺い
- 四、胸部は非常に細長である。
- 五、腹部は卵形(基部と先端は中央部よりは遙かに狭ばまつて居る)
- 六、腹部の關節は雌は四個、雄は五個
- 七、腹部の腹面は下方に少しく膨れて居る (Chrysididae に於ては全く反對に上方に少しく彎曲して居る)

唯酷似して居るところは、體色及び雌の産卵管のみであつて、以上の如き特徴殊に四、六、七の様な形態は、Bethyliidae に近き故に、これを Bethyliidae の一亜科と爲す H. BISCHOFF 氏の意見は當然であると思ふ。

本科は本邦先進昆蟲學者によつては、全く研究せられて居らない、前記せる如くに唯僅に一種 (*Dissocephalus Harmandi*) のみが、R. BUYSSON⁽²⁾ 氏に依つて報告せられて居る許りであつて、従つて本科の和名もつけられない。予は今本科に向つて其の特徴からして胸細蜂科と命名する事にする。

特 徴

觸角は10節より40節、何れも第一節と第二節の境間に於て下方に屈曲して居る。頭は胸幅よりも廣く、稍や球形を呈す。胸部は細長。脚は長く、腿節は何れも太く、時として前腿節の著しく膨太して居るものもある、又前肢の跗節に鎌狀の附屬物を有するものもある。翅は脈少なく、第一の Discoidalzell の存するものも少ない。時に雌には全く翅を缺くものもある。腹部は卵形(蟻科の腹部の如く)、先端及び基部は狭ばまる其の關節は少ないもので四個、多いものは7個をもつて居る。腹面は青蜂科のものと反對に下方に少しく彎曲して居る。

一般に寄生生活を営むものであつて、歐洲産ものには Scoliidae の *Meria* 屬と *Typhia* 屬に寄生する事が知られて居る。然し *Cleptes* は何れも Tenthredinidae に寄生するものである。

分 類

Bethyliidae 胸細蜂科(新稱)

(亞科の檢索表)

(一)、觸角關節 22 個より 40 個をもつて居るもの…Sclerogibbinae ASHMEAD

(3): Bull. Mus. Nat. Hist. Paris, p. 126 (1903).

- 觸角關節 12 個より 13 個をもつて居るもの……………(二)
 (二)、頭は稍や長き卵形、前腿節は特に他のものよりも膨大して居る……………
 ……………… Bethylinae ASHMEAD
 頭は殆んど球形、前腿節は特に膨大しては居らない…Cleptinae AARON
 Unterfamilie Cleptinae

AARON, Trans. Amer. Entom. Soc. XII, p. 211 (1885).

Gattung *Cleptes*

LATREILLE, Hist. Nat. Crust. & Insect. III, p. 316 (1802).

一、*Cleptes galloisi* sp. nov. ムラサキムナボソバチ(新稱)

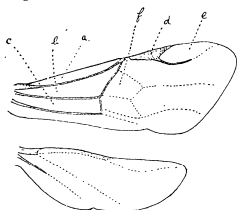
雌、頭は球形なれども前より見ると高さよりも遙かに幅は廣く、小點刻を一面に粗布し、可成密に暗褐軟毛が生て居る。顔面には細く且つ弱い縦溝をもつてゐる。額片は小さく、圓味を帯びて膨上り。大腿は強大で、其の先端には大なる不等長の二齒がある。下方のものは上方のものよりも著しく大である。小腮鬚は下唇鬚よりもずつと短い。觸角は太く、13 節より成つて居つて、第 1 節は第 2、第 3、第 4 節を合したものの長さがある、第 2 節最小、第 3 節は其れより以下の何れよりも長く、第 4 節以下は殆んど同長である。末端節は先端が少しく細くなつてゐる。

胸部は、細長、粗に小點刻を分布して居るが中胸背には殆んどなく、後胸は密に大なる皺が不規則にあつて、其間に數本の縦の條がある。後胸背は上面少しく平坦であつて area superomedia は不完全ながら大きく現はれて居る。後胸背の兩側には平たき齒狀突起をもつて居る。前胸は他の部分よりも著しく細長で、中胸に接する其の後縁の近くに大なる孔を連ねた横溝があつて之で前胸の後縁をとつてゐる。Parapsidienfurchen は非常に深く、兩稜状部は平滑で全く隆起して居らない。

腹部は卵形とは云ふものの兩端は可成り狭ばめられて居る。胸部と同様に軟毛が密生し、第 2 節以下末端部まで稍や密に小點刻をもつて居るが、第 1 節全體と第 2 節より第 4 節の後縁は狭く平滑である。腹部は全數四關節であつて、産卵管は現はれて居らない。第 1 節の背面中央部には大なる凹みがある。腹面は下方に少し膨れて居つて全面に背面よりも稍や密に小點刻を分布して居る。

翅は少し暗褐色を帯びて透明。圖の様に脈は太いが非常に少ない。前翅では a, b, c は完全に存在してゐるが、e は Radialnerv が半ば少し先で跟跡のみとなつて居つて不完全である。f は點線で表はした様に不明瞭の脈に依つて構成せられてゐる。d は稍や大で、暗色で前半は切れて居る。

脚は各腿節のみ強く膨太して居る。脛節の刺は 1.2.2 である。爪は圖に示した様に略ぼ中央に一齒をもつて居る。脚全體にも軟毛密生してゐる。



a. Castalzell. b. Medialzell.
c. Submedialzell. d. Stignia.
e. Radialzell. f. 1st Discoidalzell.



爪

體色一藍紫色にて強
き金屬様の光澤をもつ
て居る。頭頂、後頭部、
前胸、中胸背の中央は
紫色強く、顔面、口部、兩稜狀部、胸部の
腹面、前中肢の脛節及跗節を除き他の全部、
後肢の跗節を除く他の全部、觸角第1、第2
節は綠色を帯ぶ。腹部は黒味を帯びた紫
色であつて光澤は強い。觸角の大部分、全
跗節及び前中肢の脛節は黒色。

體長—6,5 m.m.

產地—朝鮮(清凉里)一雌を E. GALLOIS

氏採集(11. VI. 1919)。

(二)、*Cleptes femoralis* MOCSÁRY (?) ハラアカムナボンバチ(新稱)。

Cleptes femoralis MOCSÁRY, Termész. Füzt. XIII, p. 47, ♂ (1890);
DALLA TORRE, Cat. Hym. Vol. VI, p. 31 (1891); ANDRÉ, Spec. Hym.
Tome VI, p. 92, ♂ (1891).

產地—朝鮮(光凌)、長谷川勇之助氏採集(1. VI. 1924)。

附記 唯一頭の標本で而も惜しい事には腹部を失うて居るがために、本種と確定は出来ぬ、然し腹部
以外の他の部分の形態及び色彩は全く原記載に一致するのであるが、他日完全な標本を得るまでは疑問の
ものとして置く事にする。

Unterfamilie Bethylinae

ASHMEAD, The Canad. Entom. Vol. 34, p. 270 (1902).

Gattung *Dissomphalus*

ASHMEAD, Bull. U. S. Nat. Mus. Vol. 45, p. 41 (1893).

(三)、*Dissomphalus* (?) *Harmandi* (BUYSSON) アルマンドムナボンバチ(新稱)

Dissomphalus Harmandi BUYSSON, Bull. Mus. Hist. Nat. Paris, p. 126
(1903); RIEFFER, Gen. Insect. fasc. 76, p. 36 (1908).

產地—日本とのみにて不明なれども恐らく本土であると思ふ。

附記 著者は本種を所有せざれば不明なるも、KIEFFER 氏は本種の屬に(?)を附して、疑問のものど
して居る。然し原記載を見ると本亞科には、當然入る可きものであると思ふ。

(於北大昆蟲學教室)

(Résumé)

Ueber die Bethyriden Japans.

Von

TOICHI UCHIDA.

(Im Entomologischen Institut der Kaiserlichen Universität Hokkaido zu Sapporo)

Diese schwierige, durchweg aus kleinen Formen bestehende Familie Bethyliden wurden zuerst von HALIDAY im Jahre 1839 begründet; die späteren Hymenopterologen, wie J. J. KIEFFER, T. A. MARSHALL, E. ANDRÉ u. s. w. reihten sie jedoch in den Proctotrupiden ein. Noch später W. H. ASHMEAD hat in „The Canadian Entomologist“ in 1902 die Arbeit, nämlich die „Classification of the Fossorial Wasps“ der HALIDAY'sche Ansicht nach veröffentlicht, und zwar hat er diese Familie in den zwei folgenden Unterfamilien geteilt:

1. Sclerogibbinae.
2. Bethylinae.

Im Jahre 1910 wurden die Unterfamilie Cleptinen von H. BISCHOFF in seiner ausgezeichneten Arbeit „Die Chrysididen des Königlichen Zoologischen Museums zu Berlin“ zu der eigenen Unterfamilie der Bethylidae aufgestellt; die Cleptinen hatten früher als eine von der Unterfamilie der Chrysididae behandelt worden, bis er seine Arbeit erschienen lassen. Ich glaube auch, dass ich Trennung der Cleptinen aus der Chrysididae höchst vernünftig ist.

Die Arten der Bethyliden sind sehr häufig in Asien, Sibirien und Europa, aber bis heute ist nur eine Art, nämlich *Dissonphalus Harmandi* BUYSSE* aus Japan bekannt. In dieser Gelegenheit möchte ich eine überhaupt neue und eine noch nicht bekannte Arten für Japan veröffentlichen. Diese vorliegende Materialien wurden von den Herren EDME GALLOIS und SHIGERU MURAMATSU in Korea gesammelt.

Zum Schluss muss ich meinen verbindlichsten Dank aussprechen, dass ich unter Herrn Prof. Dr. S. MATSUMURA's Leitung diese Arbeit fertig gemacht habe.

Cleptes galloisi sp. nov.

♀. Kopf rundlich, von vorn gesehen breiter als hoch, durchaus fein punktiert und dicht fein behaart; Gesicht in der Mitte mit einer schwachen schmalen Längsfurche; Clypeus stark rundlich gewölbt; Mandibeln kräftig und mit zwei ungleichen Zähnen besetzt, von denen der untere viel grösser ist; Maxillar-Palpen länger als die Labial-Palpen. Antennen so lang wie der

*: In „Bull. Mus. Nat. Hist. Paris, p. 126 (1903).

Thorax, dick, mit 13 Gliedern, das erste Glied so lang wie das 2te, 3te und 4te zusammen, das 2te am kleinsten, das 3te viel länger als die übrigen. Thorax dicht fein behaart, lang gestreckt, zerstreut fein punktiert; Metathorax dicht grob gerunzelt, beiderseits mit je einem Zahn; area superomedia gross; Prothorax verhältnismässig schlank und lang, vor dem Hinterrande mit einer Querreihe von einigen groben Punkten; Mesonotum kaum punktiert; Parapsidienfurchen sehr tief; Schildchen ganz flach. Hinterleib suboval, mit 4 deutlichen Rückensegmenten und dicht fein braun behaart; das erste Segment ganz glatt, stark glänzend, in der Mitte deutlich breit gedrückt, die übrigen mit Ausnahme jeder Hinderrand dicht fein punktiert; Bauchseite deutlich dicht fein punktiert als auf der Rückenseite, nicht konvex, sondern ein wenig gewölbt. Flügel subhyalin; Costal-, Medial-, Submedial- und Radialzell vollständig ausgebildet, die übrigen undeutlich; Radialnerv hinter der Mitte verwischt; Stigma gross, dunkelbraun. Beine dick, besonders die sämtlichen Schenkel; Klauen in der Mitte mit einem kleinen Zahn.

Grundfarbe violettblau und stark glänzend; Gesicht, Clypeus, Mandibeln, Schildchen, Postschildchen, das erste und 2te Glied der Antennen, die ersten vier Beine ausgenommen der Schienen und Tarsen, die hintersten mit Ausnahme der Tarsen, grün; Antennen grösstenteils, beiden Palpen, alle Tarsen und die ersten vier Schienen, schwärzlich. Abdomen vollständig dunkelviolett.

Länge: ♀ 6,5 mm.

Fundort:—Korea (Seiryori); ein ♀ Exemplar wurde von Herrn E. GALLOIS gesammelt, das Männchen noch nicht bekannt.

Literaturverzeichnis.

ANDRÉ:—Species des Hyménoptères, Tom. VI (1891). ASHMEAD:—Classification of the Fossorial Wasps (The Canad. Entom. Vol. xxxiv, 1902). BISCHOFF:—Die Chrysiden des Königlichen Zoologischen Museums zu Berlin (Mitteil. Zool. Mus. Berlin, 1910). BUYSSON:—Hyménoptères Régoltes Au Japon Par M. Harmand (Bull. Mus. Hist. Nat. Paris, 1903). DALLA TORE:—Catalogus Hymenopterorum, Vol. VI (1891). KIEFFER:—Genera Insectorum, fasc. 76, Bethyloidae (1908). SCHMIEDERNECHT:—Die Hymenopteren Mitteleuropas (1907).

移殖に據るワカサギの體格に及ぼす變異

(大正十五年四月十五日)

理學博士 藤田 經信

我邦にて魚類の人工孵化は、之を實施してから約 40 年に垂んとしてゐる。