

Larve cendrée avec courts poils épars noirs et des taches noires à la base des pattes écailleuses. Tête noire.



Fig. 1.

Vit sur le mélèze, *Larix Americana*, qu'elle dépouille complètement de ses feuilles ; se transforme en septembre sous l'herbe ou la mousse et éclôt au commencement de juin. Voir *Le Naturaliste Canadien*, Vol. XV, page 45.

Après le gen. *Nematus*, ajoutez le suivant :

Gen. MESSE, *Messa*, Leach.

Antennes grêles et assez longues. Ailes comme dans les, Némates, mais la 2e cellule cubitale avec les 2 récurrentes, recevant la 2e à sa nervure de division d'avec le 3e cubitale ; cellule lancéolée pétiolée. Corps court et robuste.

Une seule espèce rencontrée.

Messe hyaline. *Messa hyalina*, Nort. Proc. Ent. Soc. Phil. IV, 8.

♀ — Long. .16 pce. D'un noir brillant. Le labre, les mandibules, les écailles alaires, blanc. Antennes filiformes, grêles, assez longues. Ailes hyalines, le stigma blanchâtre, la 3e cubitale en carré ; ailes inférieures avec 2 cellules médianes. Pattes blanches avec les hanches noires, excepté à l'extrémité, les cuisses postérieures avec teinte roussâtre, l'extrémité de leurs jambes noirâtre. — Ottawa (Harrington).

Fig. 1. — Le *Nematus Erichsonii* à l'état parfait, grossi.

11. Gen. *DOLERUS*, Leach, p. 197.

Aux 9 espèces décrites, ajoutez la suivante.

10. *Dolère front-blanc*. *Dolerus albifrons*, Nort.—Bost. Nat. Hist. Prov. VIII, 152.

♀—Long. 19 pcc. Noir avec pubescence blanche particulièrement abondante sur la face et les flancs. Les bords du chaperon, le labre, les écailles alaires, les 6 segments basilaires de l'abdomen, roux. L'extrémité des cuisses postérieures, des 4 jambes antérieures et plus ou moins des postérieures, et tous les tarsi, noir ou noirâtre; les trochanters avec une bande à la base des jambes postérieures, blanchâtres. Ailes hyalines, les nervures noires.

♂—Avec les articles basilaires des antennes roussâtres en dessous; une tache entre les antennes; la face au-dessous et les écailles alaires, blanc.

Capturé un ♂ au CapRoupe; se distingue surtout de *l'apricus* par sa face blanche, sa plus petite taille et ses trochanters blancs.

Dans la clef systématique, page 196, au No. 13 (12), après : Face blanche, il faut lire : *albifrons*. C'est cette omission qui nous a fait oublier d'en donner la description.

13. Gen. *SELANDRIA*, Leach, p. 199 et 742.

Aux 13 espèces décrites, ajoutez la suivante.

14. *Sélandrie du Canada*. *Selandria Canadensis*, n. sp.

♀—Long. . pcc. Noir avec les pattes en partie blanches. Le chaperon, le labre, les écailles alaires avec les bords latéraux du prothorax, blanc. Lobe médian du mésothorax sillonné au milieu. Ailes hyalines, avec les nervures et le stigma, noir; la cellule lancéolée fermée au milieu; ailes inférieures avec une cellule discoïdale. Pattes blanches, les hanches noires en dessus, à la base, les cuisses noires, les 4 antérieures blanches aux extrémités, les postérieures avec un petit anneau blanc à la base; les jambes blanches avec l'extrémité noire; les postérieures noires avec un large anneau blanc; les tarsi blancs avec le dernier article noir. Abdomen entièrement noir.

Capturée au CapRouge. Sa cellule lancéolée fermée la distingue de toutes les autres.

EXTRA LIMINA.

M. J. Fletcher, d'Ottawa, notre Entomologiste d'Etat, nous ayant transmis tout dernièrement un lot d'Hyménoptères, reçus du Rév. G. W. Taylor, de Victoria, Colombie Britannique, dans lequel nous avons trouvé un bon nombre de nouveautés non encore signalées à la science, nous les décrivons à la suite de leur genres respectifs, sous l'en-tête ci-dessus, étant effectivement en dehors des limites embrassées dans notre FAUNE.

Sélandrie marginée. *Selandria marginata*, n. sp.

♀—Long. .30 pcc. Noir; le chaperon, le labre, les écailles alaires avec les bords latéraux du prothorax, blanc. Antennes assez courtes, le 3e article à peine plus long que le 4e. Ailes hyalines, les nervures brunes, blanches à la base, le stigma noir, épais et faisant saillie, la cellule lancéolée avec sa nervure transverse presque droite, les ailes inférieures avec 2 cellules médianes. Pattes noires avec les genoux blancs, ce blanc s'étendant plus ou moins sur la base des jambes et l'extrémité des cuisses. Abdomen noir, liseré de jaune tout autour, les segments dorsaux avec une petite ligne blanche aux sutures.—Vancouver (Fletcher).

Son abdomen marginé de jaune la fait distinguer à première vue.

17. Gen. ALLANTUS, Panz. p. 210.

Allantus cogitans, Prov. p. 211, est plutôt une Tenthrede qu'un Allante, car ses antennes, quoique plus courtes que d'ordinaire dans les Tenthredes, sont filiformes, à articles assez allongés, et ne sont pas épaissies en allant vers l'extrémité, il faut donc lire: *Tenthredo cogitans*, Prov., puis ajouter l'espèce suivante.

4. Allante robuste. *Allantus robustus*, nov. sp.

♀—Long. .41 pcc. Noir avec les antennes et les pattes rousses. Fort robuste. Antennes courtes et fortes, entièrement rousses, à article 3 plus long que 4. Le chaperon, le labre, les man-

dibules, une tache en triangle entre les antennes, une tache sur les bords latéraux du prothorax, une tache sur les côtés des plaques basilaires, une autre au dessus de hanches postérieures, blanc. Les joues rousses avec une tache blanche à l'extrémité remontant en avant en ligne orbitale jusqu'au milieu des yeux; les écailles alaires, le costa, le stigma avec les pattes, roux, les tarses blanc-jaunâtre. L'écusson obscurément taché de roux. Ailes hyalines avec les nervures jaunes. Les hanches antérieures rousses, les 4 postérieures noires avec teinte de roux plus ou moins prononcée. L'extrémité des cuisses et des jambes postérieures noire. Abdomen déprimé, élargi avant l'extrémité, noir avec les segments 1, 2, 3 et 4 roux plus ou moins obscur.—Ottawa (Harrington).

Espèce bien reconnaissable par sa coloration.

EXTRA LIMINA.

Allante rouge. *Allantus rubricus*, n. sp.

♀—Long. .38 pcc. D'un rouge ferrugineux dans toutes ses parties; le chaperon, le labre et les mandibules, blanc-jaunâtre. Antennes courtes, entièrement rouges, le 3e article, beaucoup plus long que le 4e. Tête grosse, en carré, épaisse en arrière des yeux. Les sutures des flancs noirâtres, la poitrine avec courte pubescence grisâtre. Ailes hyalines-jaunâtres, les nervures brunes, le stigma pâle à la base. Pattes sans aucune tache, les 4 antérieures avec les jambes et les tarses plus pâles. Abdomen peu allongé, déprimé, plus large avant l'extrémité, les 2 premiers segments avec bandes transversales noirâtres peu apparentes.—Vancouver (Fletcher).

Sa coloration pourrait le faire prendre pour la *Tenthredo mellinus*, Harr., mais il est plus trapu, a l'abdomen plus court et plus large, et ses antennes sont bien celles des Allantes.

17. Gen. TAXONUS, Meg. p. 213 et 743.

EXTRA LIMINA.

Taxon parent. *Taxonus parens*, nov. sp.

♀—Long. .32 pcc. Noir avec les pattes rousses. Tête médiocre; le chaperon noir, échancré en demi cercle; le labre, les mandibules, les écailles alaires, les bords latéraux du prothorax

avec l'extrémité des hanches, blanc. Ailes hyalines, les nervures et le stigma, noir, le dernier avec une grande tache blanche à la base; cellule lancéolée avec une nervule transverse oblique, ailes inférieures sans cellules médianes. Pattes rousses, les postérieures avec les tarses, brunâtres; toutes les hanches noires avec le sommet blanchâtre. Abdomen allongé, cylindrique, à côtés parallèles, noir, les 2 derniers segments étroitement marginés de blanc.—Vancouver (Fletcher).

18. Gen. **STRONGYLOGASTER**, *Dahlb.* p. 215 et 743.

Aux 12 espèces décrites, ajoutez les 4 suivantes.

11. **Strongylogastre ceint-de-roux**, p. 714, au lieu de *rubrocinctus*, Nort., lisez : *rufocinctus*, Nort., et les trois premières lignes de la description doivent se lire comme suit :

♀—Long. 28 pce. Noir, le chaperon, le labre, les écailles alaires, les bords supérieurs du prothorax, blancs, les hanches et les trochantins noirs.

13. **Strongylogastre anormal**. *Strongylogaster abnormalis*, n. sp.

♀—Long. 28 pce. Noir avec les pattes rousses. A part la bouche qui est brunâtre, la tête, le thorax et l'abdomen sont entièrement noirs, sans aucune tache. Les pattes rousses, les hanches noires à l'extrême base. Ailes hyalines avec les nervures noires, les supérieures avec une nervule transverse oblique, les inférieures sans aucune cellule médiane, la cellule lancéolée de celles-ci courte, n'atteignant la nervule transverse qui partage la cellule brachiale au dessus d'elle, que sur l'appendice qu'elle porte à son extrémité; point de nervure au bord extérieur fermant les cellules. — Voir fig. 5.

♂—Semblable à la ♀, à l'exception des tarses postérieurs qui sont tout noirs, tandis que chez la ♀ les 2 articles terminaux, seulement sont noirs.

Espèce bien distincte par la nervation insolite de ses ailes.

Capturé au CapRouge.

14. *Strongylogastre hanches-pâles*. *Strongylogaster pallicoxus*, nov. sp.

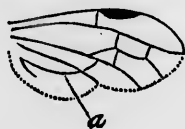


Fig. 2.



Fig. 3.

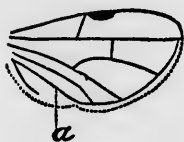


Fig. 4.



Fig. 5.

♀ — Long. .30 pec. Noir avec les pattes et une bande à l'abdomen, jaune-miel. Le chaperon, le labre, les mandibules, les palpes, les écailles alaires, les bords supérieurs du prothorax, toutes les hanches avec les trochanters, blanc. Chaperon fortement échanuré; tête très grosse en arrière des yeux. Ailes hyalines, le costa avec la base du stigma pâles. Pattes d'un beau jaune miel avec un petit anneau au sommet des cuisses, noir, les tarses postérieurs bruns à l'extrémité; les hanches et les trochanters blancs. Abdomen noir, élargi vers l'extrémité, avec une large tache roussâtre couvrant les segments 2, 3 et 4, une semblable tache lui correspondant sous le ventre.

Fig. 2—Type des ailes inférieures des *Allantus*, *Strongylogaster* et *Tentredo*; la cellule lancéolée *a* n'atteint pas le bord de l'aile, et les cellules extérieures ne sont pas fermées par une nervure.

Fig. 3—Aile inférieure des *Strongylogaster mellosus*, *apicalis*, *epicera*, et de *Perineura*, Hartig.

Fig. 4—Aile inférieure du *Strongylogaster pinguis* ♂; la cellule lancéolée *a* atteint le bord de l'aile, les cellules extérieures sont fermées par une nervure un peu en dedans du bord de l'aile.

Fig. 5. Aile inférieure du *Strongylogaster abnormis* ♀, Prov.; la cellule lancéolée *a* n'atteint pas le bord de l'aile, et porte la nervure qui sépare la cellule immédiatement au dessus, sur un appendice à son extrémité.

♂—Semblable à la ♀, à l'exception des hanches postérieures qui n'ont que l'extrémité de blanche, le reste étant jaune-miel.

Capturé au CapRouge et à Ottawa.

15. **Strongylogastre en-deuil.** *Strongylogaster luctuosus*, n. sp.

♀—Long. .31 pcc. Noir avec les pattes rousses. Toute la bouche noire. Une large tache sur les bords latéraux du prothorax, les écailles alaires avec les pattes, roux. Ailes hyalines, le costa roussâtre, le stigma et les nervures, noir; la cellule lancéolée sans nervule transverse, les ailes inférieures avec 2 cellules médianes. Toutes les hanches noires, les postérieures plus ou moins rousses à l'extrémité, les tarse postérieurs bruns à l'extrémité. Abdomen noir avec une large tache rousse couvrant les segments 1, 2, 3 et 4, une semblable tache lui correspondant sous le ventre—Ottawa (Harrington).

Très rapproché du *rufocinctus*, Nort., mais s'en séparant distinctement par l'absence de nervule transverse à sa cellule lancéolée.

16. **Strongylogastre très-proche.** *Strongylogaster proximus*, n. sp.

♀—Long. .32 pcc. Très rapproché du *pallicoxus*, Prov., en différant seulement par les caractères suivants: écusson blanc, écailles alaires blanc-roussâtre; abdomen un peu plus fort avec la base et l'extrémité, noir, cette dernière avec le segment terminal blanc.—Ottawa (Harrington).

19. Gen. TENTHREDO, Leach, p. 219 et 745.

Aux 25 espèces décrites, ajoutez les 4 suivantes.

26. **Tenthrede sérieuse.** *Tenthredo cogitans*, Prov.

Allantus cogitans, Prov.—Faune, Hym. p. 211.

27. **Tenthrede des-montagnes.** *Tenthredo montana*, n. sp.

♀—Long. .40 pcc. Noire; le chaperon, le labre, les mandibules excepté à l'extrémité, une tache sur les joues, les bords latéraux du prothorax, avec une tache au haut des hanches postérieures et une autre sur les côtés des plaques basilaires, blanc. Le chaperon

avec une échancrure profonde et étroite. Antennes assez courtes, entièrement noires. Mandibules ferrugineuses à l'extrémité. Écailles alaires roussâtres. Ailes hyalines-jaunâtres. Pattes rousses, les antérieures avec une ligne noire en dessus; les hanches noires, les 2 premières paires blanchâtres à l'extrémité en avant. Abdomen déprimé, large, peu allongé, roux avec les 4 premiers segments noirs. Valves de la tarière rousses.—Capt. Geddes (Montagnes-Rocheuses).

Voisine de la *semirubra*, Nort., mais s'en distinguant par l'échancrure de son chaperon, sa taille plus petite et plus ramassée, ses 4 pattes postérieures entièrement rousses, etc.

28. Tenthrède noire-bleuâtre. *Tenthredo atrocærulea*, n. sp.

♀—Long. .50 pec. D'un brun noir-bleuâtre, surtout à l'abdomen. Le chaperon, le labre et les mandibules excepté à l'extrémité, blanc. Pattes rousses, avec les hanches, les trochanters et la base des cuisses, noir, les cuisses antérieures avec une ligne noire en dessus. Abdomen allongé, robuste, brillant, noir-bleuâtre sans aucune tache. Ailes légèrement obscures—Ontario (Geddes).

Bien distincte par sa coloration.

29. Tenthrède à-ventre-pâle *Tenthredo ventralis*, Say.—*Allantus ventralis*, Say, Proc. Am. Ent. Soc. II, 230.

♀—Long. .45 pec.—Noire tachée de blanc; la face au dessous des antennes, le chaperon, le labre, les mandibules, les joues, de larges lignes orbitales pénétrant jusque sur le vertex, les écailles alaires, les bords latéraux et les angles inférieurs du prothorax, une tache sur les flancs, une autre au-dessus des 4 hanches postérieures, l'extrémité de la poitrine, les 4 pattes antérieures avec leurs hanches excepté en dessus, blanc. Les pattes postérieures noires avec l'extrémité des hanches, la base des cuisses, un large anneau à la base des jambes, blanc. Abdomen d'un noir brillant en dessus, avec le ventre d'un blanc sale. Ailes hyalines, les nervures noires.—Ottawa (Harrington).

EXTRA LIMINA.

Tenthrède cuisses-rouges. *Tenthredo erythromera* n. sp.

♀—Long. .42 pcc. Noire avec le chaperon, le labre et les mandibules, blanc; les pattes rousses, moins les tarses postérieurs avec l'extrémité de leurs jambes qui sont noirs de même que les hanches. Tête grosse, en carré, très épaisse en arrière des yeux. Ailes hyalines, légèrement obscurcies, les nervures et le stigma, noir, celui-ci jaunâtre à la base. Abdomen déprimé, élargi postérieurement, entièrement noir.—Vancouver (Fletcher).

Voisine de la *rufipes*, Say, mais s'en distinguant par ses hanches et ses écailles alaires noires.

Tenthrede à costa-noir. *Tenthredo nigricostata*, n. sp.

♀—Long. .42 pcc. Noire avec les pattes rousses; l'abdomen d'un noir bleuâtre. Le chaperon et le labre noirs, les mandibules blanches. Ailes avec le costa noir, les hanches aussi noires; pour le reste semblable à la précédente.—Vancouver (Fletcher).

Tenthrede à couleurs-variées—*Tenthredo varipictus*, Nort. Trans. Am. Ent. Soc. II, 234.—Vancouver.

Tenthrede hanches-rousses. *Tenthredo ruficoxa*, n. sp.

♀—Long. .40 pcc. Noire avec l'abdomen roux, le chaperon, le labre, les mandibules, une tache sur les joues remontant en avant en formant une ligne orbitale jusqu'aux antennes, une à la base de celles-ci avec une petite tache au-dessus des hanches postérieures et les bords latéraux du prothorax, blanc-jaunâtre. Les écailles alaires, les pattes, y compris les hanches et les tarses, avec l'abdomen excepté le premier segment, d'un roux foncé. Ailes hyalines avec le stigma roussâtre de même que la nervure sous-costale.—Vancouver (Fletcher).

Tenthrede aux extrémités-noires. *Tenthredo terminalis*, n. sp.

♂—Long. .40 pcc. Noire avec l'abdomen roux. Le chaperon, le labre, les mandibules, une tache au-dessus des hanches postérieures, une autre au-dessus des intermédiaires, blanc. Pattes rousses, les hanches noires à la base, les tarses postérieurs noirs avec l'article terminal roux. Ailes hyalines avec les nervures et le stigma noirs. Abdomen roux, noir à la base et à l'extrémité.—Vancouver (Fletcher).