

2782

VIII. ANNALES MUSEI NATIONALIS HUNGARICI. 1910.

JOS. SZABÓ,

FORMICIDES NOUVEAUX
OU PEU CONNUS DES COLLECTIONS
DU MUSÉE NATIONAL HONGROIS.

(AVEC 6 FIGURES.)

~~ANNALS OF THE ENTOMOLOGICAL SOCIETY OF AMERICA~~

FORMICIDES NOUVEAUX OU PEU CONNUS
DES COLLECTIONS DU MUSÉE NATIONAL HONGROIS.

Par Jos. SZABÓ.

(Avec 6 figures.)

1. *Aphaenogaster Ujhelyii* n. sp. ♀. (Fig. 1.) — D'un jaune rous-sâtre, opaque; mandibules et pattes un peu plus pâles que les autres parties du corps. Pilosité dressée dispersée; poils des antennes et des pattes plus serrés et demi-couchés. Pubescence éparsse sur tout le corps. Tête allongée, presque d'un tiers plus long que large, rétrécie en arrière à côtés un peu convexes et avec le bord postérieur tronqué; le dessus finement reticulé, légèrement ridé. Épistome peu convexe, ridé à bord antérieur faiblement échancré au milieu; aire frontale empreinte, lisse. Antennes de 12 articles; le scape long, dépassant l'occiput d'un quart



Fig. 1. *Aphaenogaster Ujhelyii* n. sp. ♀.

de sa longueur; le funicule graduellement épaissi vers l'extrémité, les 4 derniers articles les plus longs, presque trois fois aussi longs que larges, les autres articles du funicule à peu près deux fois aussi longs que larges. Mandibules striées avec quelques gros points espacés près du bord interne, armées de 3 dents avant et de 6 à 7 denticules derrière. Thorax grêle, réticulé avec les côtés du metanotum légèrement ridés. Pronotum convexe; partie antérieure du mesonotum arrondi et un peu plus élevée que le pronotum. Dos du metanotum presque horizontale, terminé par deux dents très-obtuses. Les deux articles du pétiole sont pédonculés en avant, nodiformes en arrière. Abdomen obliquement et très-finement strié en sens transversal et par conséquent avec un reflet soyeux. Long. 4.5—5.5 millim.

Tunisie: Zarhouan (UJHELYI, 1905).

Cette espèce que je me fais un plaisir de dédier à M. J. UJHELYI

préparateur au Musée National Hongrois, se rapproche le plus de l'*A. sardoa* MAYR, mais sa taille est plus faible, sa sculpture plus fine, le thorax plus grêle, et la partie antérieure du mesonotum plus élevée que le pronotum, ce qui n'est pas le cas chez *A. sardoa*.

2. *Calyptomyrme* *Beccarii* EM. ♀. (Non décrite encore.) — Ressemble à l'ouvrière, mais la taille beaucoup plus forte, la sculpture plus grossière et les yeux plus grands. Trois ocelles dont l'antérieur est saillant, les deux postérieurs sont plans. Les ailes manquent. Long. 3·5 millim.

Nouvelle Guinée: Stephansort dans la Baie de l'Astrolabe (BIRÓ, 1896).

3. *Rhopalothrix* *Biró* n. sp. ♀. (Fig. 2.) — D'un brun roussâtre foncé, opaque; antennes, mandibules et pattes plus pâles. Tout le corps fortement et densément ponctué. Dessus de la tête couvert, presque jusqu'à la région des yeux, de poils squamiformes; scapes, pattes et l'abdomen proprement dit en partant du bord postérieur du

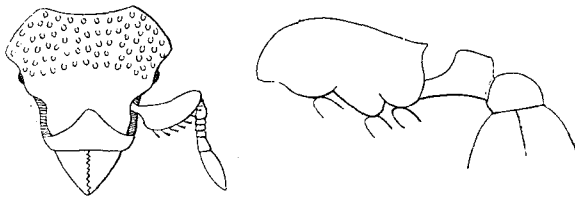


Fig. 2. *Rhopalothrix* *Biró* n. sp. ♀.

premier segment, revêtus de poils clavés, un peu dressés; funicule pourvu des poils simples. Tête large, rétrécie en avant avec les angles postérieurs tronqués et avec le bord postérieur faiblement échancré, presque droit. Épistome triangulaire, arrondi en arrière. Antennes de 7 articles; scape très-large, fortement dilaté vers la base et garni, sur le côté externe, de soies clavées dressées. Articles 1 à 5 du funicule courts, le dernier article aussi long que les précédents réunis. Mandibules triangulaires, denticulées. Thorax trapu, sans sutures, sa partie antérieure un peu convexe, partie postérieure terminée par deux petites denticules aplaties. Premier article du pétiole pédonculé en avant, sa partie postérieure élargie, horizontale en dessus; second article nodiforme, vu de dessus presque deux fois plus large que long. Long. 2·3 millim.

Nouvelle Guinée: Monts Hansemann (BIRÓ, 1901).

Très-distincte des autres espèces du genre *Rhopalothrix* MAYR. La disposition singulière de la pilosité la fait rapprocher de *Rh. ciliata* MAYR, mais elle est facile à distinguer par les poils squamiformes occupant toute la partie postoculaire de la tête.

4. *Rhopalothrix punctata* n. sp. ♀. (Fig. 3.) — D'un brun rous-sâtre, opaque; antennes, mandibules et pattes jaunâtres; tête, thorax et abdomen densément ponctués, chaque point porte un poil blanc un peu clavé; poils des scapes, des pattes et de l'extrémité de l'abdomen plus épais; épistome couvert de poils squamiformes un peu allongés. Tête large, rétrécie en avant, à bord postérieur fortement échancré, angles postérieurs tronqués. Mandibules un peu luisantes, triangulaires, denticulées à leur bord interne. Antennes de 7 articles; scape élargi, pourvu près de la base d'un prolongement lobiforme, dirigé en dessous et atteignant le bord inférieur de l'épistome, côté externe revêtu de quelques poils dressés et clavés; articles 2 et 5 du funicule aussi longs que les trois articles intermédiaires réunis, le dernier article aussi long que les articles précédents du funicule réunis. Thorax court, trapu, convexe, sans sutures. Metanotum terminé par deux larges épines acu-



Fig. 3. *Rhopalothrix punctata* n. sp. ♀.

minées. Premier article du pétiole pédonculé, convexe en dessus, à peine plus haut que le second article et vu de dessus deux fois plus long que large; seconde article presque deux fois et demi plus large que long. Long. 1.5 millim.

Nouvelle Guinée: Friedrich-Wilhelmshafen, Stephansort, Monte Hansemann (BRÁ, 1900).

Très-voisine de *Rh. brevicornis* EM., mais en diffère par la taille plus grande, l'absence d'une impression transversale entre le clypeus et le vertex et par les scapes plus fortement dilatés avec un lobe plus saillant près de leur base.

5. *Rhopalothrix mixta* n. sp. ♀. (Fig. 4.) — D'un brun roussâtre; antennes, mandibules et pattes plus pâles. Corps densément ponctué. Tête, dos du thorax et l'abdomen couverts de poils squamiformes et de poils clavés; base des antennes et les pattes pourvues seulement de poils clavés; poils du funicule simples. Tête élargie dans sa moitié postérieure, rétrécie en avant; occiput largement échancré; angles postérieurs tronqués. Mandibules triangulaires, armées de 9 à 10 dents très-aigues dont les petites alternent avec d'autres qui sont deux fois plus grandes. Antennes de 7 articles; articles 1 et 5 du funicule plus longs

que les trois articles intermédiaires, dernier article aussi long que les précédents réunis. Thorax court, trapu, rétrécie vers le milieu, convexe en dessus, sans sutures; metanotum terminé par deux courtes dents obtuses. Premier article du pétiole pédonculé et vu de dessus presque deux fois plus large que long, avec la partie épaisse arrondi en dessus; second article deux fois et demi plus large que long. Long. 1.5 millim.



Fig. 4. *Rhopalothrix mixta* n. sp. ♀.

Nouvelle Guinée: Simbang dans le Golfe Huon (Biró, 1899). Un seul exemplaire.

Cette espèce est facile à distinguer de ses congénères par la tête plus étroite à bord postérieur fortement échanuré et par les poils clavés de la tête, du thorax et de l'abdomen mélangés de poils squamiformes.

6. *Rhopalothrix brevicornis* Em. ♀. (Non décrite encore.) — Ressemble à l'ouvrière, mais la taille est plus forte, les yeux plus grands et trois ocelles sur le disque de la tête. Les ailes manquent. Long. 1.5 millim.

Nouvelle Guinée: Friedrich-Wilhelmshafen (Biró, 1901).

7. *Strumigenys Loriae* Em. ♀. (Fig. 5a.) — Beaucoup plus foncé que l'ouvrière. Tête plus large; mandibules plus courtes et plus épaisses à couleur plus foncée que les autres parties du corps. Mandibules presque deux fois et demi aussi longues que la largeur de la tête tandis que

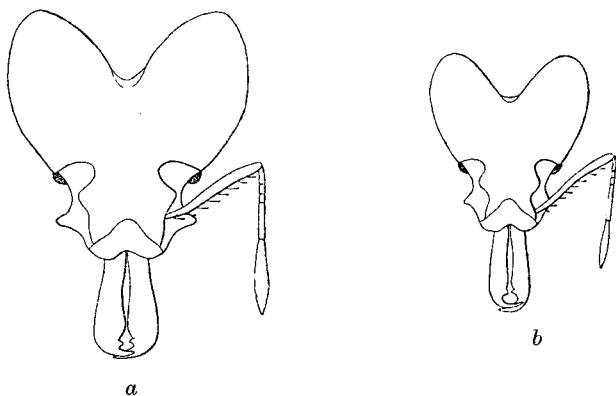


Fig. 5. *Strumigenys Loriae* Em. a) ♀, b) ♀.

chez l'ouvrière la longueur des mandibules ne dépasse que de $\frac{3}{4}$ la largeur de la tête; angles latéraux des joues plus saillants; sculpture beaucoup plus grossière; forme du thorax comme chez l'ouvrière. Long. (avec les mandibules) 5—5.5 millim.

Nouvelle Guinée: Sattelberg dans le Golfe Huon (BIRÓ, 1899).

C'est un dimorphisme bien accentué qui n'était pas encore connu parmi les ouvrières du genre *Strumigenys*. Cette découverte prouve que les ouvrières des *Strumigenys* étaient autrefois aussi polymorphes, c'est-à-dire qu'il y avait de passages entre les petites ouvrières et les grandes femelles. Pareilles formes intermédiaires n'existent pas chez les autres espèces, on n'y trouve auprès de grandes femelles que des ouvrières plus petites, mais toujours à peu près de la même taille.

M. L. BIRÓ a pu constater que les fourmilières de *Strumigenys Loriae* contiennent toujours plusieurs exemplaires de cette forme intermédiaire.

♀. (Non décrite encore.) — Ressemble à la forme précédente, mais les yeux beaucoup plus grands, la partie antérieure du mesonotum avec une impression longitudinale au milieu, le premier segment de l'abdomen proprement dit longitudinalement strié dans sa moitié basale. Ailes d'un jaune brunâtre, couvertes d'un fin duvet de pubescence; stigma brunâtre ainsi que les nervures vers la base de l'aile, dans les autres parties de l'aile elles sont obsolètes. Long. (avec les mandibules) 5.2 millim.

Nouvelle Guinée: Sattelberg dans le Golfe Huon (BIRÓ, 1899).

8. *Notoncus ectatommoides* FOR. ♀. — N. S. Wales: Mt. Victoria (BIRÓ, 1900).

9. *Notoncus Foreli* ANDRÉ ♀. — N. S. Wales: Mt. Victoria (BIRÓ, 1900).

10. *Notoncus enormis* n. sp. ♀. (Fig. 6.) — D'un brun roussâtre; abdomen plus foncé; antennes et pattes d'un jaune roussâtre. Pubescence de la tête et du thorax éparses, celle des antennes et des pattes plus abondante. Tête subquadrangulaire, un peu rétrécie en avant, à côtés légèrement arqués; occiput tronqué avec les angles postérieurs arrondis; le dessus de la tête est fortement strié-ridé, les stries sont longitudinales sur le front, divergentes sur le vertex et concentriques autour de l'insertion des antennes. Épistome caréné au milieu avec le bord antérieur faiblement arqué; il est longitudinalement strié ainsi que l'aire frontale qui est bien distincte. Antennes de 12 articles; scapes dépassant le bord occipital d'un tiers de leur longueur; funicule graduellement épaissi vers le sommet, le premier et le dernier articles trois fois, articles 2 à 4 deux fois, les autres articles moins de deux fois aussi

longs que larges. Mandibules assez luisantes, parsmées de gros points et armées de 6 dents. Thorax un peu luisant, fortement strié-ridé en long, sauf le metanotum dont les stries et rides sont transversales. Le pronotum porte de chaque côté une crête subtriangulaire, très-saillante; sutures très-distinctes; postscutellum élevé en bosse; metanotum sub-

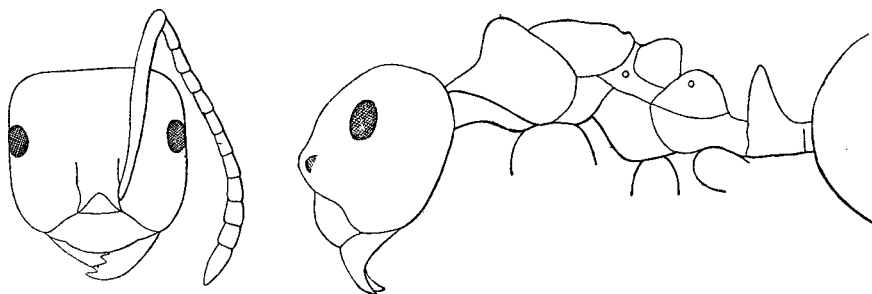


Fig. 6. *Notoncus enormis* n. sp. ♀.

anguleux. Écaille vue de profil un peu rétrécie et amincie vers le haut, à bord supérieur faiblement échanuré et munie d'un tubercule marginal près de la base de son bord externe. L'écaille et l'abdomen sont un peu lisses et luisants. Long. 7—8 millim.

N. S. Wales: Mt. Victoria (BIRÓ, 1900).

Espèce très-caractérisée dans le genre *Notoncus* EM. C'est du *N. ectatommoides* FOR. qu'elle se rapproche le plus, mais elle est plus grande et la sculpture de la tête et du thorax est plus grossière.